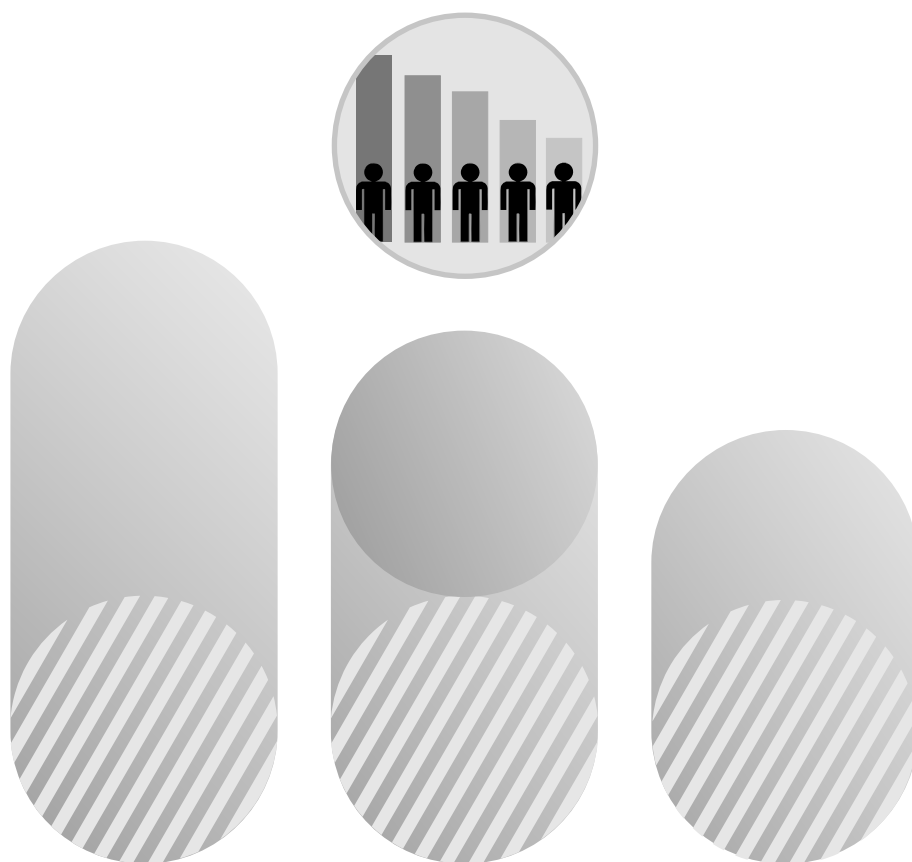




# Bezrobocie rejestrowane I–IV kwartał 2019 r.

Registered unemployment I–IV quarter 2019



## **Bezrobocie rejestrowane I–IV kwartał 2019 r.**

Registered unemployment I–IV quarter 2019

**Opracowanie merytoryczne**

Content-related works

Główny Urząd Statystyczny, Departament Rynku Pracy  
Statistics Poland, Labour Market Department

**Zespół autorski**

Editorial team

Iwona Pasierowska, Renata Strużyńska, Agata Cendrowska

**Kierujący**

Supervisor

Agnieszka Zgierska

**Tłumaczenie**

Translation

Irena Skrzypczak

**Wykresy**

Graphs

Elżbieta Lisiak

**Skład komputerowy**

Technical editor

Iwona Pasierowska

ISSN 1897-3671

**Publikacja dostępna na stronie internetowej**

Publication available on website

[stat.gov.pl](http://stat.gov.pl)

**Przy publikowaniu danych GUS prosimy o podanie źródła**

When publishing Statistics Poland data — please indicate the source

## PRZEDMOWA

Niniejsza publikacja przygotowana została na podstawie miesięcznej, kwartalnej, półrocznej i rocznej sprawozdawczości Ministerstwa Rodziny, Pracy i Polityki Społecznej (Sprawozdanie o Rynku Pracy, MRPiPS-01 z załącznikami 1-8), sporządzanej przez powiatowe urzędy pracy. Publikacja ukazuje się z częstotliwością kwartalną od września 1991 r., w wersji dwujęzycznej (polskiej i angielskiej).

Opracowanie składa się z syntezy, tablic statystycznych oraz uwag metodologicznych. Dane prezentowane w publikacji dotyczą osób bezrobotnych zarejestrowanych w powiatowych urzędach pracy i poszukujących pracy poprzez te urzędy. Informacje o osobach bezrobotnych zaprezentowano w przekroju według płci, wieku, poziomu wykształcenia, czasu pozostawania bez pracy, makroregionów, regionów (województw), podregionów i powiatów.

Publikacja przygotowana została przez zespół pracowników Wydziału Integracji Źródeł Danych w Departamencie Rynku Pracy i jest dostępna na stronie internetowej GUS pod adresem: <http://stat.gov.pl/obszary-tematyczne/rynek-pracy/bezrobocie-rejestrowane/>. Liczymy na Państwa dalszą współpracę w doskonaleniu zawartości publikacji, jak również uwagi i sugestie, w tym dotyczące treści i formy publikacji. Pozwolą one w większym stopniu wyjść naprzeciw Państwa oczekiwaniom w kolejnych edycjach publikacji.

Dyrektor Departamentu Rynku Pracy

*Agnieszka Zgierska*

Warszawa, marzec 2020 r.

## **PREFACE**

The presented publication was prepared on the basis of the monthly, quarterly, semiannual and annual statistical reporting of the Ministry of Family, Labour and Social Policy (Report on the Labour market MRPiPS-01 and 1-8 form) prepared by powiat labour offices. The publication has been issued quarterly since September 1991 in a bilingual (Polish and English) version.

The publication consists of executive summary, statistical tables and methodological notes. The presented data concern unemployed persons registered in powiat labour offices and searching for a job through these offices. The information on the unemployed is presented by sex, age, level of education, duration of unemployment, macroregions, regions (voivodships), subregions and powiats.

The publication has been prepared by the staff of the Data Resources Integration Section in the Labour Market Department and is available online: <https://stat.gov.pl/en/topics/labour-market/registered-unemployment/>.

We do count on your further co-operation regarding the improvement of the publication. We shall appreciate any comments and suggestions, particularly regarding the contents and form of the publication. They will allow us to live up to all your expectations in the next editions of the publication.

Director of the Labour Market Department

*Agnieszka Zgierska*

Warsaw, March 2020

**SPIS TRESCI****CONTENTS**

		Tabl. Table	Str. Page
Przedmowa .....	Preface .....	x	3, 4
Objaśnienia znaków umownych i ważniejsze skróty .....	Symbols and main abbreviations .....	x	7
Synteza .....	Executive summary .....	x	8
<b>TABLICE</b>	<b>TABLES</b>		
Zharmonizowana stopa bezrobocia w krajach Unii Europejskiej .....	Harmonized unemployment rate in UE countries .....	1	13
Bezrobotni zarejestrowani w urzędach pracy .....	Unemployed persons registered in labour offices .....	2	14
Wybrane kategorie bezrobotnych bez prawa do zasiłku .....	Selected categories of the unemployed not entitled to benefit .....	3	15
Niepełnosprawni zarejestrowani w urzędach pracy .....	Disabled persons registered in labour offices .....	4	16
Napływ i odpływ bezrobotnych .....	Inflow into and outflow from unemployment .....	5	17
Bezrobotni nowo zarejestrowani .....	Newly registered unemployed persons .....	6	18
Bezrobotni wyrejestrowani z ewidencji urzędów pracy według przyczyn .....	Unemployed persons removed from unemployment rolls by reasons .....	7	19
Bezrobotni, którzy podjęli pracę .....	Unemployed persons who took work .....	8	20
Bezrobotni zarejestrowani będący w szczególnej sytuacji na rynku pracy .....	Registered unemployed persons with a specific situation on the labour market .....	9	21
Bezrobotni według poziomu wykształcenia i wieku .....	Unemployed persons by level of education and age .....	10	23
Bezrobotni według czasu pozostawania bez pracy .....	Unemployed persons by duration of unemployment .....	11	24
Bezrobotni według stażu pracy .....	Unemployed persons by total work seniority .....	12	25
Wybrane dane o bezrobotnych według makroregionów i regionów .....	Selected data on unemployed persons by macroregions and regions .....	13	26
Wybrane dane o bezrobotnych mieszkających na wsi według makroregionów i regionów .....	Selected data on unemployed persons living in rural areas by macroregions and regions .....	14	27
Bezrobotni zamieszkali na wsi według wykształcenia oraz województw .....	Registered unemployed persons living in rural areas by level of education and voivodships .....	15	28
Bezrobotni zamieszkali na wsi według wieku oraz województw .....	Registered unemployed persons living in rural areas by age and voivodships .....	16	29
Bezrobotni zamieszkali na wsi według czasu pozostawania bez pracy oraz województw .....	Registered unemployed persons living in rural areas by duration of unemployment and voivodships .....	17	30
Bezrobotni zamieszkali na wsi według stażu pracy oraz województw .....	Registered unemployed persons living in rural areas by work seniority and voivodships .....	18	31
Bezrobotni zarejestrowani będący w szczególnej sytuacji na rynku pracy według makroregionów i regionów .....	Registered unemployed persons with a specific situation on the labour market by macroregions and regions .....	19	32
Bezrobotni według województw i płci .....	Unemployed persons by voivodships and sex .....	20	33
Stopa bezrobocia według województw .....	Unemployment rate by voivodships .....	21	34
Napływ i odpływ bezrobotnych według województw .....	Inflow into and outflow from unemployment by voivodships .....	22	35
Udział bezrobotnych zwolnionych z przyczyn dotyczących zakładów pracy w ogólnej liczbie bezrobotnych według województw .....	Percentage share of unemployed persons terminated for company reasons in the total number of the unemployed by voivodships .....	23	36
Udział bezrobotnych posiadających prawo do pobierania zasiłku w ogólnej liczbie bezrobotnych według województw .....	Percentage share of persons entitled to benefit in the total number of the unemployed by voivodships .....	24	36

		Tabl. Table	Str. Page
Oferty pracy zgłoszone do urzędów pracy .....	Job offers submitted to labour offices .....	25	37
Oferty pracy zgłoszone do urzędów pracy według województw .....	Job offers submitted to labour offices by voivodships .....	26	38
Bezrobotni według poziomu wykształcenia oraz województw .....	Unemployed persons by level of education and voivodships .....	27	39
Bezrobotni według wieku oraz województw .....	Unemployed persons by age and voivodships .....	28	41
Bezrobotni według czasu pozostawania bez pracy oraz województw .....	Unemployed persons by duration of unemployment and voivodships .....	29	43
Bezrobotni poprzednio pracujący według rodzaju działalności ostatniego miejsca pracy oraz województw .....	Unemployed persons previously in employment by kind of activity of their last job and voivodships .....	30	45
Bezrobotni zarejestrowani poprzednio pracujący według wybranych grup zawodów oraz oferty pracy .....	Unemployed persons previously employed by selected occupational groups and job offers .....	31	47
A. UWAGI METODOLOGICZNE .....	A. METHODOLOGICAL NOTES .....	x	50
B. UWAGI DO TABLIC .....	B. COMMENTS TO TABLES .....	x	53
<b>SPIS WYKRESÓW</b>	<b>LIST OF CHARTS</b>		
Wykres 1. Struktura bezrobotnych według płci, wieku i poziomu wykształcenia .....	Chart 1. Structure of unemployed persons by sex, age and level of education .....	x	12
Wykres 2. Bezrobotni zarejestrowani według płci .....	Chart 2. Registered unemployed persons by sex .....	x	48
Wykres 3. Stopa bezrobocia .....	Chart 3. Unemployment rate .....	x	48
<b>SPIS MAP</b>	<b>LIST OF MAPS</b>		
Mapa 1. Stopa bezrobocia.....	Map 1. Unemployment rate.....	x	9
Mapa 2. Stopa bezrobocia długotrwałego .....	Map 2. Long-term unemployment rate .....	x	49
Mapa 3. Relacja napływu do odpływu z bezrobocia w IV kwartale 2019 r. ....	Map 3. Relation of inflow to outflow from unemployment in the fourth quarter 2019.....	x	49
Mapa 4. Liczba bezrobotnych na 1 ofertę pracy .....	Map 4. Unemployed persons per one job offers .....	x	49

## Objaśnienia znaków umownych

### Symbols

Symbol Symbol	Opis Description
Kreska ( – )	oznacza, że zjawisko nie wystąpiło magnitude zero
Kropka ( . )	oznacza zupełny brak informacji lub brak informacji wiarygodnych data not available or not reliable
Znak ( x )	wypełnienie pozycji jest niemożliwe lub niecelowe not applicable
Znak ( * )	oznacza, że dane zostały zmienione w stosunku do już opublikowanych data revised
Znak ( Δ )	oznacza, że nazwy zostały skrócone w stosunku do obowiązującej klasyfikacji categories of applied classification are presented in abbreviated form
„W tym” ”Of which”	oznacza, że nie podaje się wszystkich składników sumy indicates that not all elements of sum are given
tys. thousand	tysiąc thousand
p.proc pp	punkt procentowy percentage point

## Skróty i pełne nazwy sekcji PKD stosowane w publikacji

### Abbreviations and full names NACE Rev. 2 sections used in the publication

Skrót Abbreviation	Pełna nazwa Complete name
Handel; naprawa pojazdów samochodowych Trade; repair of motor vehicles	Handel hurtowy i detaliczny; naprawa pojazdów samochodowych, włączając motocykle Wholesale and retail trade; repair of motor vehicles and motorcycles
Zakwaterowanie i gastronomia Accommodation and catering	Działalność związana z zakwaterowaniem i usługami gastronomicznymi Accommodation and food service activities
Administracja publiczna i obrona narodowa Public administration and defence	Administracja publiczna i obrona narodowa; obowiązkowe zabezpieczenia społeczne Public administration and defence; compulsory social security



## Synteza

Wyniki **badania bezrobocia rejestrowanego** według stanu na koniec grudnia 2019 roku wskazują, że w porównaniu z wrześniem 2019 r. nastąpił wzrost zarówno liczby zarejestrowanych bezrobotnych jak i stopy bezrobocia. Przeciwną tendencję odnotowano przy porównaniu danych z analogicznym okresem ubiegłego 2018 roku.

Liczba **zarejestrowanych bezrobotnych** w urzędach pracy w końcu grudnia 2019 r. wyniosła 866,4 tys. osób (w tym 479,4 tys. kobiet) i była wyższa od notowanej w końcu III kwartału 2019 r. o 15,2 tys. osób (tj. o 1,8%) oraz niższa o 102,5 tys. osób (tj. o 10,6%) w porównaniu z analogicznym okresem poprzedniego roku.

W porównaniu z III kwartałem 2019 r., wzrost liczby bezrobotnych odnotowano wśród populacji mężczyzn o 19,1 tys. osób (tj. o 5,2%), wśród kobiet odnotowano spadek o 3,9 tys. osób (tj. o 0,8%). W stosunku do grudnia 2018 roku zmniejszyła się zbiorowość bezrobotnych mężczyzn i kobiet zarejestrowanych w urzędach pracy odpowiednio o: 39,3 tys. osób (tj. o 9,2%) oraz o 63,2 tys. (tj. o 11,7%).

W stosunku do III kwartału 2019 roku, w końcu grudnia 2019 r. wzrost liczby bezrobotnych odnotowano w 12 województwach, przy czym najbardziej znaczący w województwach: warmińsko-mazurskim (o 5,3%), lubelskim (o 5,2%), opolskim (o 4,7%) oraz podkarpackim i zachodniopomorskim (po 3,8%). Spadek liczby bezrobotnych odnotowano w czterech województwach: śląskim (o 2,1%), łódzkim (o 0,6%) oraz dolnośląskim i mazowieckim (po 0,1%). W porównaniu z grudniem 2018 roku, bezrobocie zmniejszyło się we wszystkich województwach. Najistotniejszy spadek odnotowano w województwach: śląskim (o 16,9%), lubuskim (o 16,7%), warmińsko-mazurskim (o 13,9%), małopolskim (o 12,4%) oraz kujawsko-pomorskim (o 11,8%) i dolnośląskim (o 10,9%).

**Stopa bezrobocia** w końcu grudnia 2019 r. wyniosła 5,2% cywilnej ludności aktywnej zawodowo i była o 0,1 p. proc. wyższa niż w III kwartale 2019 r., w porównaniu do grudnia 2018 roku była niższa o 0,6 p. proc. Utrzymało się bardzo duże terytorialne zróżnicowanie bezrobocia. Najwyższą stopę bezrobocia odnotowano w województwach: warmińsko-mazurskim (9,0%), podkarpackim i świętokrzyskim (po 7,9%) oraz kujawsko-pomorskim (7,8%). Najniższą stopą bezrobocia charakteryzowały się województwa: wielkopolskie (2,8%), śląskie (3,6%), małopolskie (4,1%) oraz mazowieckie i pomorskie (po 4,4%).

## Executive Summary

The results of the survey of **registered unemployment** at the end of December 2019 indicate that compared to September 2019 there was increase in the number of registered unemployed and the unemployment rate. Another trend was observed in comparison to the corresponding period of the previous 2018 year.

The number of the **unemployed registered** in labour offices at the end of December 2019 amounted to 866.4 thousand persons (including 479.4 thousand women), it was higher than the one observed at the end of the third quarter 2019 by 15.2 thousand persons (i.e. 1.8%), while compared to the same period of the previous year, it was lower by 102.5 thousand persons (i.e. 10.6%).

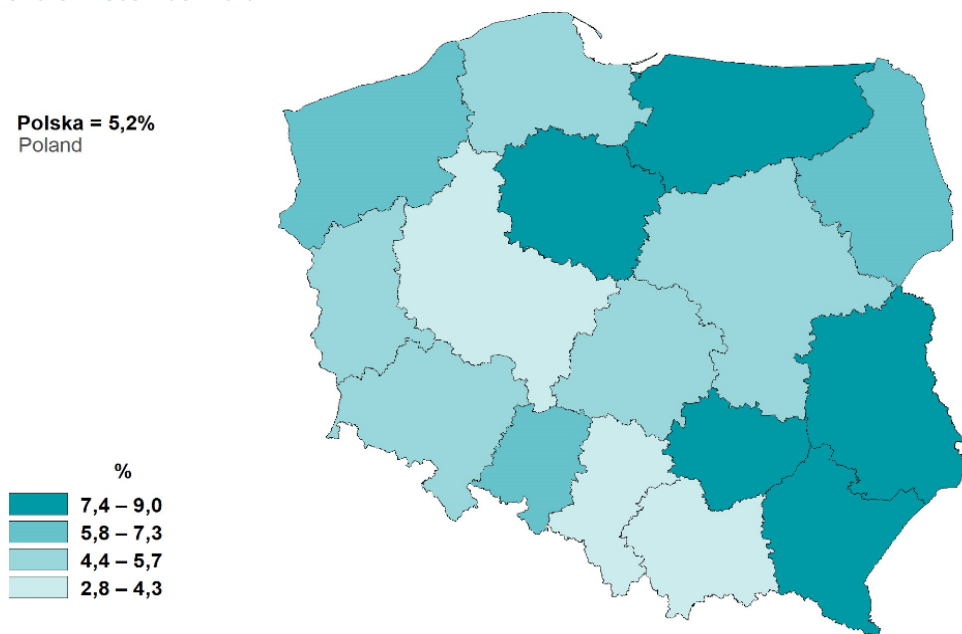
Compared to the third quarter of 2019, an increase in unemployment was observed among the population of men respectively by: 19.1 thousand (i.e. by 5.2%) but among women observed decreased by 3.9 thousand (i.e. by 0.8%). Compared to December 2018, the numbers of unemployed men and women registered in labour offices also decreased respectively by: 39.3 thousand (i.e. 9.2%) and by 63.2 thousand (i.e. 11.7%).

Compared to the third quarter of 2019, at the end of December 2019, an increase in the number of the unemployed was observed in twelve voivodships. The most significant increase was in voivodships: Warmińsko-mazurskie (by 5.3%) Lubelskie (by 5.2%), Opolskie (by 4.7%), Podkarpackie and Zachodniopomorskie (by 3.8%). Decrease in the number of the unemployed was observed in four voivodship: Śląskie (by 2.1%), Łódzkie (by 0.6%), Dolnośląskie and Mazowieckie (by 0.1%). Also compared to December 2018, unemployment decreased in all voivodships. The most significant decline was observed in voivodships: Śląskie (by 16.9%), Lubuskie (by 16.7%), Warmińsko-mazurskie (by 13.9%), Małopolskie (by 12.4%), Kujawsko-pomorskie (by 11.8%) and Dolnośląskie (by 10.9%).

**Unemployment rate** at the end of December 2019 comprised 5.2% of the economically active civilian population; it was by 0.1 point higher than in the third quarter 2019, and it was by 0.6 point lower than in December 2018. There was still observed a very big territorial differentiation of unemployment. The highest unemployment rate was observed in voivodships: Warmińsko-mazurskie (9.0%), Podkarpackie and Świętokrzyskie (by 7.9%) and Kujawsko-pomorskie (7.8%). The lowest unemployment rate characterized voivodships: Wielkopolskie (2.8%), Śląskie (3.6%), Małopolskie (4.1%), Mazowieckie and Pomorskie (by 4.4%).

**Mapa 1. Stopa bezrobocia  
Stan w końcu grudnia 2019 r.**

Map 1. Unemployment rate  
As the end of December 2019



Większość bezrobotnych pozostających w ewidencji urzędów pracy to osoby, które **wcześniej pracowały zawodowo**. W końcu grudnia 2019 r. zbiorowość ta liczyła 756,1 tys. (tj. 87,3% ogółu zarejestrowanych), wobec 839,4 tys. (86,6%) w grudniu 2018 r. W tej grupie 34,5 tys. osób, tj. 4,6% utraciło pracę z przyczyn dotyczących zakładu pracy (przed rokiem 37,9 tys., tj. 4,5%).

The majority of unemployed persons remaining on the registers of labour offices comprised persons **previously working**. At the end of December 2019, this population comprised 756.1 thousand persons (i.e. 87.3% of the registered unemployed), as compared to 839.4 thousand persons (86.6%) in December 2018. Among this group 34.5 thousand, i.e. 4.6%, lost their jobs due to company reasons (the last year the respective figures were 37.9 thousand, i.e. 4.5%).

W końcu IV kwartału 2019 r. **prawa do zasiłku nie posiadało** 723,9 tys. osób (83,6% ogółu zarejestrowanych bezrobotnych), wobec 815,6 tys. osób (84,2%) w IV kwartale 2018 r. Spośród tej grupy bezrobotnych 46,9% to mieszkańcy wsi.

At the end of the fourth quarter of 2019, 723.9 thousand persons did not **possess the rights to unemployment benefit**, (which comprised 83.6% of the total number of the registered unemployed) as compared in the fourth quarter of 2018 the respective figures amounted to 815.6 thousand (i.e. 84.2%). Among this group of the unemployed, 46.9% constituted persons living in rural areas.

Spośród osób bezrobotnych znajdujących się **w szczególnej sytuacji na rynku pracy**, w końcu grudnia 2019 roku udział osób długotrwale bezrobotnych w liczbie zarejestrowanych ogółem wyniósł – 49,9%. Osoby w wieku poniżej 30 roku życia stanowiły – 25,7%, poniżej 25 roku życia – 12,3%, natomiast 27,2% to osoby będące w wieku powyżej 50 roku życia. Udział osób korzystających ze świadczeń pomocy społecznej wyniósł 2,0%.

At the end of December 2019, among unemployed persons whose **were in the specific situation in the labour market** the share of the long-term unemployed in the total number of registered unemployed persons comprised 49.9%. Persons below 30 years old comprised 25.7%, below 25 years of age – 12.3%, while 27.2% constituted persons over 50 years old. The share of persons who were recipients of social welfare benefits was 2.0%.

Osób bezrobotnych posiadających co najmniej jedno dziecko w wieku do 6 roku życia było 20,2% ogółu bezrobotnych, a posiadających dziecko niepełnosprawne w wieku do 18 roku życia odpowiednio 0,3%. Odsetek osób niepełnosprawnych wyniósł 6,6%.

W IV kwartale 2019 r. w urzędach pracy **zarejestrowano** 377,5 tys. osób, tj. o 45,3 tys. osób mniej (tj. 10,7%) niż w analogicznym okresie 2018 r. Wśród nowo zarejestrowanych bezrobotnych w IV kwartale 2019 r. – 311,2 tys. to osoby, które po raz kolejny znalazły się w ewidencji urzędów pracy (przed rokiem – 351,5 tys.). Spośród nowo zarejestrowanych w ciągu IV kwartału 2019 r. – 48,2 tys. stanowiły osoby dotychczas niepracujące, a ich udział wyniósł 12,8% (przed rokiem odpowiednio: 55,5 tys. osób i 13,1%). Osoby do 25 roku życia stanowiły 22,5% ogólnej liczby nowo zarejestrowanych w ciągu omawianego IV kwartału 2019 r. Liczba osób zwolnionych z przyczyn dotyczących zakładu pracy w ogólnej populacji nowych rejestracji wyniosła 13,4 tys. osób, tj. 3,5% (przed rokiem 13,2 tys. i 3,1%). Spośród nowo zarejestrowanych w IV kwartale 2019 r. – 44,2% mieszkało na wsi (przed rokiem 44,5%).

W IV kwartale 2019 r. z ewidencji urzędów pracy **wyrejestrowano** 362,3 tys. osób (przed rokiem 401,2 tys.). Mniej osób niż przed rokiem wykreślono z powodu podjęcia pracy, nadal jest to główna przyczyna wyrejestrowywania się – 193,6 tys., tj. 53,4% ogółu wyrejestrowanych (przed rokiem odpowiednio 219,4 tys. i 54,7%), z tego pracę niesubsydiowaną (w tym sezonową) podjęło 168,0 tys. osób, a subsydiowaną (m.in. prace interwencyjne i roboty publiczne) – 25,6 tys. Spośród pozostałych osób wykreślonych z ewidencji w IV kwartale 2019 r. – 73,1 tys. osób nie potwierdziło gotowości do podjęcia pracy, co stanowiło 20,2% ogólnej liczby osób wyrejestrowanych (przed rokiem odpowiednio 78,1 tys. osób i 19,5%). Z pozostałych przyczyn odpływu z bezrobocia można wymienić: rozpoczęcie szkolenia lub stażu u pracodawcy – 18,2 tys. (przed rokiem 22,8 tys.), dobrowolną rezygnację ze statusu bezrobotnego – 25,1 tys. (przed rokiem 24,4 tys.), nabycie praw emerytalnych lub rentowych 1,5 tys. osób (przed rokiem 2,0 tys.).

Unemployed persons with at least one child below 6 years old comprised 20.2% of the total number of the unemployed, while the share of persons with a disabled child below 18 years of age amounted respectively to 0.3%. The percentage share of disabled persons was 6.6%.

In the fourth quarter of 2019 – 377.5 thousand unemployed persons **were registered** in labour offices, i.e. 45.3 thousand persons (i.e. 10.7%) less than in the same period of 2018. Among the total number of the newly registered unemployed in the fourth quarter of 2019 – 311.2 thousand comprised re-entrants to the unemployment registers of labour offices (in the previous year they comprised 351.5 thousand persons). While 48.2 thousand of the newly registered comprised persons who had never worked before, their percentage share amounted to 12.8% (in the previous year the respective figures were – 55.5 thousand persons and 13.1%). Persons aged below 25 years constituted 22.5% of the total number of the newly registered over the presented fourth quarter 2019. The number of persons dismissed due to company reasons amounted to 13.4 thousand, i.e. 3.5% of the total number of the newly registered (in the previous year it was 13.2 thousand and 3.1% respectively). Among the persons newly registered in the fourth quarter of 2019 – 44.2% lived in rural areas (in the previous year it was – 44.5%).

In the fourth quarter of 2019, the number of persons **removed** from unemployment registers of labour offices amounted to 362.3 thousand (it was 401.2 thousand persons in the previous year). Less persons than the last year were removed from unemployment registers due to undertaking a job; nevertheless it remained the main reason for leaving unemployment; 193.6 thousand of the unemployed i.e. 53.4% of the total number of persons removed from unemployment registers of labour offices took jobs (while in the previous year it was 219.4 thousand unemployed persons and 54.7%). The non-subsidized job (including seasonal ones) took 168.0 thousand persons, while the subsidized ones (i.e. intervention and public works) – took 25.6 thousand persons. In the fourth quarter of 2019 – 73.1 thousand unemployed persons did not confirm their availability for a job, which comprised 20.2% of the total number of the unemployed removed from unemployment registers (in the previous year it was respectively 78.1 thousand persons and 19.5%). Among other reasons for removing from unemployment registers should be mentioned: started training or traineeship with the employer – 18.2 thousand (in the previous year it was 22.8 thousand), voluntary resignation from a status of unemployed – 25.1 thousand persons (in the previous year it was – 24.4 thousand), acquisition of the rights to the retirement pay or pension – 1.5 thousand persons (in the previous year it was – 2.0 thousand).

W omawianym IV kwartale 2019 r. w wyniku pomocy urzędów pracy – 5,1 tys. osób podjęto prace interwencyjne (przed rokiem 5,3 tys. osób), natomiast przy robotach publicznych zatrudniono 2,0 tys. osób (przed rokiem 3,5 tys.).

W IV kwartale 2019 r. pracodawcy zgłosili do urzędów pracy 280,6 tys. **ofert pracy** (w tym 6,2% z sektora publicznego), tj. o 42,0 tys. ofert mniej niż przed rokiem. Spośród wszystkich ofert 3,5% – dotyczyło stażu, 2,6% – było skierowanych do osób niepełnosprawnych, 0,2% – do osób, które w okresie ostatnich 12 miesięcy ukończyły naukę. W końcu grudnia 2019 r. urzędy pracy dysponowały ofertami pracy dla 47,8 tys. osób (w tym 14,1 tys. to oferty niewykorzystane dłużej niż 1 miesiąc).

Z danych na koniec grudnia 2019 r. wynika, że 121 **zakładów pracy zadeklarowało zwolnienie** w najbliższym czasie 18,5 tys. pracowników, w tym z sektora publicznego 2,2 tys. osób (przed rokiem odpowiednio 145 zakładów – 19,3 tys. pracowników, w tym z sektora publicznego – 1,8 tys. osób).

#### **Bezrobotni według płci, wieku i poziomu wykształcenia**

W końcu IV kwartału 2019 r. udział kobiet w ogólnej liczbie bezrobotnych wyniósł 55,3% i był o 0,7 p. proc. niższy porównaniu z analogicznym kwartałem 2018 r.

Bezrobocie nadal dotyka przede wszystkim ludzi młodych. W końcu omawianego kwartału najliczniejszą grupę wśród bezrobotnych stanowiły osoby w wieku 25-34 lata – 236,6 tys., a ich odsetek w ogólnej liczbie bezrobotnych wyniósł 27,3%. Osoby w wieku do 24 lat w ogólnej liczbie bezrobotnych stanowiły 12,3%. Odsetek zarejestrowanych bezrobotnych w wieku 35-44 lata wyniósł 24,0%, 45-54 lat – 18,2% i powyżej 55 lat – 18,2%.

Większość bezrobotnych rejestrujących się w urzędach pracy to osoby o stosunkowo niskim poziomie wykształcenia. Dwie najliczniejsze grupy wśród bezrobotnych to osoby posiadające wykształcenie zasadnicze zawodowe oraz gimnazjalne, podstawowe i niepełne podstawowe (odpowiednio 25,5% i 26,5% w ogólnej liczbie bezrobotnych zarejestrowanych w końcu grudnia 2019 r.). Świadectwem ukończenia szkół policealnych i średnich zawodowych legitymowało się 22,1% ogółu bezrobotnych, średnich ogólnokształcących – 11,4%, a dyplomem ukończenia szkół wyższych – 14,5%.

In the presented fourth quarter of 2019 – 5.1 thousand persons took intervention works (the last year it was 5.3 thousand), due to the aid offered by labour offices, 2.0 thousand were employed in public works (as compared to 3.5 thousand of the last year).

In the fourth quarter of 2019, employers submitted 280.6 thousand **job offers** to labour offices (6.2% were from the public sector), i.e. by 42.0 thousand offers less than the previous year. Among all offers, 3.5% concerned traineeship, 2.6% were addressed to disabled persons, while 0.2% – to persons who completed education within the last 12 months. At the end of December 2019, labour offices had job offers for 47.8 thousand persons (14.1 thousand comprised offers not taken for over a month).

The data at the end of December 2019, indicate that 121 **enterprises declared dismissal within** a short period of 18.5 thousand employees, in which from the public sector – 2.2 thousand persons (the last year the respective figures were 145 enterprises, 19.3 thousand employees, of which – 1.8 thousand persons from the public sector).

#### **The unemployed person by sex, age and level of education**

At the end of the fourth quarter of 2019, the share of women in the total number of the unemployed amounted to 55.3% and was by 0.7 point decrease as compared to the same quarter of 2018.

Unemployment is still affecting mainly young persons. At the end of the presented quarter, the largest group among the unemployed constituted persons aged 25-34 years – 236.6 thousand; their percentage share in the total number of the unemployed amounted to 27.3%. Persons aged up to 24 years constituted 12.3% of the total number of the unemployed. The percentage share of registered unemployed persons at the age 35-44 years comprised 24.0%, 45-54 years – 18.2% and persons aged over 55 constituted 18.2%.

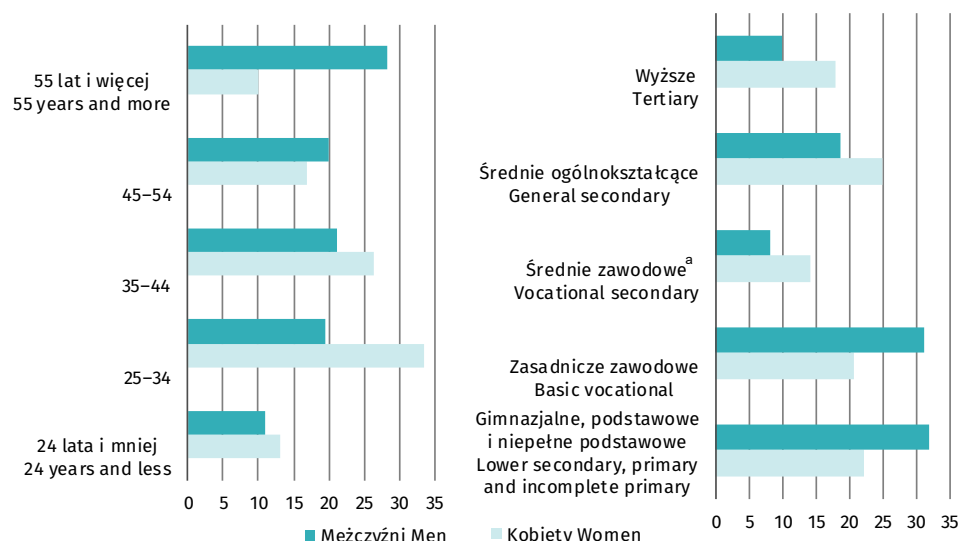
The majority of the unemployed registered in labour offices comprised persons with relatively low level of education. The two largest groups among the unemployed constituted persons with basic vocational education and lower secondary, primary and incomplete primary education (respectively by: 25.5% and 26.5% of the total number of the unemployed registered at the end of December 2019). The certificate of completion of post-secondary and vocational secondary schools had 22.1% of the total number of the unemployed, general secondary schools completed 11.4%, while the graduates from tertiary schools constituted 14.5%.

Bezrobotne kobiety charakteryzowały się odmienną strukturą wykształcenia niż mężczyźni, bowiem 57,0% kobiet bezrobotnych posiadało wykształcenie średnie i wyższe, podczas gdy odsetek mężczyzn o tym poziomie wykształcenia wyniósł 36,8%.

The education structure of unemployed women was different than the structure of men, as 57.0% of the unemployed women had secondary and tertiary education, while among men the percentage share of these educational levels amounted to 36.8%.

**Wykres 1. Struktura bezrobotnych według płci, wieku i poziomu wykształcenia w IV kwartale 2019 r. Stan w końcu kwartału**

Chart 1. Structure of unemployed persons by sex, age and level of education in IV quarter 2019 As of the end of the quarter



a łącznie ze szkołami policealnymi. Including post-secondary schools.

**Bezrobotni według płci i czasu pozostawania bez pracy**

**The unemployed by sex and duration of unemployment**

Liczba osób długotrwale poszukujących pracy (powyżej 12 miesięcy) wyniosła według stanu na koniec IV kwartału 2019 r. – 328,9 tys., co stanowiło 38,0% ogólnej liczby zarejestrowanych bezrobotnych. W porównaniu z analogicznym okresem 2018 r. liczba długotrwale bezrobotnych zmniejszyła się o 54,4 tys. osób, tj. o 14,2%. Osoby pozostające bez pracy stosunkowo krótko, tj. do 1 miesiąca stanowiły 11,3%, od 1 do 3 miesięcy – 19,7%, od 3 do 6 miesięcy – 15,6%, zaś od 6 do 12 miesięcy – 15,5% ogółu bezrobotnych.

The number of persons seeking employment for a long-time (over 12 months) amounted to 328.9 thousand at the end of the fourth quarter of 2019. It constituted 38.0% of the total number of the registered unemployed. The number of the long-term unemployed decreased as compared to the same period of 2018 by 54.4 thousand persons, i.e. by 14.2%. Persons staying without a job for relatively short duration, i.e. up to 1 month, constituted 11.3%, between 1 and 3 months – 19.7%, between 3 and 6 months – 15.6%, while those who were jobless from 6 to 12 months comprised 15.5% of the total number of the unemployed.

Długotrwale bezrobocie częściej występuje wśród kobiet. Prawie 42,1% kobiet zarejestrowanych w urzędach pracy w końcu grudnia 2019 r. pozostawała bez zatrudnienia przez okres powyżej 12 miesięcy. Wśród mężczyzn w końcu IV kwartału 2019 r. odsetek długotrwale bezrobotnych wyniósł 32,8%.

The long-term unemployment is more often observed among women. Almost 42.1% of women registered in labour offices at the end of December 2019 had been seeking employment for more than 12 months. At the end of the fourth quarter of 2019, the percentage share of the long-term unemployed among men amounted to 32.8%.

**TABL. 1. ZHARMONIZOWANA STOPA BEZROBOCIA W KRAJACH UNII EUROPEJSKIEJ<sup>a</sup>**

Stan w końcu miesiąca

**HARMONIZED UNEMPLOYMENT RATE IN UE COUNTRIES<sup>a</sup>**

As of the end of month

KRAJE COUNTRIES	2018		2019											
	06	12	01	02	03	04	05	06	07	08*	09*	10	11	12
	w % in %													
<b>EU 28 EU 28</b> .....	<b>6,8</b>	<b>6,6</b>	<b>6,5</b>	<b>6,5</b>	<b>6,4</b>	<b>6,4</b>	<b>6,3</b>	<b>6,3</b>	<b>6,3</b>	<b>6,3</b>	<b>6,3</b>	<b>6,2</b>	<b>6,2</b>	<b>6,2</b>
Austria Austria .....	4,8	4,6	4,7	4,7	4,7	4,7	4,6	4,5	4,5	4,5	4,5	4,3	4,2	4,2
Belgia Belgium .....	6,4	5,8	5,8	5,5	5,5	5,5	5,5	5,5	5,5	5,2	5,2	5,1	5,2	5,3
Bułgaria Bulgaria .....	5,3	4,8	4,8	4,7	4,6	4,5	4,1	4,0	4,0	3,9	3,8	4,2	4,2	4,2
Chorwacja Croatia .....	8,8	7,7	7,6	7,3	7,2	7,1	7,1	7,0	7,0	6,8	6,7	6,4	6,3	6,2
Czechy Czech Republic .....	2,4	2,1	2,0	1,9	2,0	2,1	2,1	1,9	2,1	2,0	2,1	2,0	2,1	2,0
Cypr Cyprus .....	7,9	7,4	7,5	7,3	7,2	6,9	6,6	7,1	7,0	6,8	6,6	6,4	6,5	6,3
Dania Denmark .....	4,9	4,9	5,2	5,2	5,3	5,1	4,9	4,7	4,9	5,1	5,3	5,2	5,1	4,9
Estonia Estonia .....	5,0	4,2	4,3	4,6	4,0	5,0	5,0	4,6	4,2	4,2	3,9	4,2	4,3	4,5
Finlandia Finland .....	7,6	6,7	6,7	6,7	6,7	6,7	6,7	6,7	6,7	6,7	6,7	6,7	6,7	6,6
Francja France .....	9,1	8,9	8,9	8,7	8,7	8,6	8,6	8,5	8,5	8,5	8,4	8,3	8,3	8,2
Grecja Greece .....	19,1	18,4	18,6	18,4	18,2	17,6	17,1	17,1	16,9	16,9	16,8	16,6	16,5	.
Hiszpania Spain .....	15,2	14,4	14,3	14,2	14,2	14,2	14,1	14,2	14,2	14,3	14,2	14,0	13,8	13,7
Irlandia Ireland .....	5,8	5,7	5,2	5,0	4,7	4,6	5,2	5,3	5,3	5,3	5,3	4,7	4,7	4,7
Litwa Lithuania .....	5,8	5,8	5,9	6,0	6,0	5,8	6,1	6,2	6,4	6,6	6,5	6,4	6,5	6,4
Luksemburg Luxembourg .....	5,2	5,1	5,1	5,4	5,7	5,7	5,7	5,7	5,7	5,7	5,4	5,5	5,6	5,6
Łotwa Latvia .....	7,7	7,1	6,8	6,6	6,5	6,4	6,4	6,5	6,5	6,4	6,3	5,8	5,9	6,3
Malta Malta .....	3,8	3,5	3,4	3,5	3,4	3,5	3,5	3,4	3,4	3,4	3,4	3,3	3,4	3,3
Holandia Netherlands .....	3,9	3,6	3,6	3,4	3,3	3,3	3,3	3,4	3,4	3,5	3,5	3,5	3,5	3,2
Niemcy Germany .....	3,4	3,3	3,2	3,2	3,2	3,2	3,1	3,1	3,1	3,1	3,1	3,2	3,2	3,2
<b>Polska Poland</b> .....	<b>3,7</b>	<b>3,7</b>	<b>3,8</b>	<b>3,7</b>	<b>3,7</b>	<b>3,7</b>	<b>3,4</b>	<b>3,3</b>	<b>3,3</b>	<b>3,3</b>	<b>3,3</b>	<b>3,0</b>	<b>2,9</b>	<b>2,9</b>
Portugalia Portugal .....	6,8	6,6	6,6	6,5	6,5	6,6	6,6	6,6	6,5	6,4	6,6	6,5	6,7	6,7
Rumunia Romania .....	4,2	4,0	4,0	3,9	3,9	4,0	3,9	3,8	3,9	3,8	3,9	3,9	4,0	4,0
Słowacja Slovakia .....	6,8	5,9	5,9	5,7	5,6	5,5	5,8	5,7	5,6	5,6	5,6	5,8	5,7	5,7
Słowenia Slovenia .....	5,3	4,3	4,3	4,6	4,5	4,5	4,3	4,2	4,2	4,2	4,3	4,7	4,6	4,6
Szwecja Sweden .....	6,3	6,3	6,3	6,3	6,3	6,3	6,7	6,8	7,1	7,2	7,3	6,9	6,9	6,9
Węgry Hungary .....	3,7	3,7	3,5	3,4	3,4	3,4	3,4	3,5	3,4	3,4	3,5	3,6	3,4	3,4
W. Brytania United Kingdom .....	4,0	3,8	3,8	3,7	3,7	3,7	3,8	3,8	3,8	3,8	3,7	3,8	3,7	.
Włochy Italy .....	10,6	10,5	10,5	10,5	10,1	10,0	9,9	9,8	9,9	9,6	9,9	9,7	9,7	9,8

Źródło: Publikacja Eurostatu „News release” 35/2020 z 3 Marca 2020.

Source: Publication Eurostat "News release" 35/2020 of 3 March 2020.

<sup>a</sup> Patrz uwagi metodologiczne pkt 14, str. 53.

<sup>a</sup> See methodological notes on item 14, page 53.

**TABL. 2. BEZROBOTNI ZAREJESTROWANI W URZĘDACH PRACY**

Stan w końcu miesiąca

**UNEMPLOYED PERSONS REGISTERED IN LABOUR OFFICES**

As of the end of month

OKRESY PERIODS		Z ogółem Of total								Stopa bezrobocia <sup>a</sup> w % unemployment <sup>a</sup> in %	
		Ogółem Total	kobiety women	poprzednio pracujący previously employed	zwolnieni z przyczyn dotyczących zakładów pracy terminated for company reasons	zamieszka ni w wsi living in rural areas	w tym of which	w okresie do 12 miesięcy od dnia ukończenia nauki in a period of 12 months since completion of education	bez kwalifikacji zawodowych without occupational qualifications		kobiety które nie podjęły zatrudnienia po urodzeniu dziecka women who did not take employment after having a child
							posiadający gospodarstwo rolne unemployed farm owners				
		w tysiącach in thousands									
2015 .....	12	1563,3	816,1	1313,2	79,5	701,6	43,2	71,6	478,4	208,0	9,7
2016 .....	12	1335,2	712,2	1141,5	63,1	603,6	37,9	52,0	409,8	200,1	8,2
2017 .....	12	1081,7	595,5	931,3	46,8	493,1	31,7	38,4	332,6	186,5	6,6
2018 .....	01	1133,7	616,2	981,7	47,8	517,2	33,5	40,9	347,7	189,5	6,8
	02	1126,7	609,5	977,2	46,8	514,0	33,5	40,0	346,5	188,7	6,8
	03	1092,2	591,1	948,6	45,4	496,2	32,6	37,3	337,1	185,3	6,6
	04	1042,5	572,0	904,8	43,9	470,0	30,8	20,7	322,7	182,4	6,3
	05	1002,2	556,2	866,0	42,3	450,1	29,1	24,5	311,7	180,0	6,1
	06	967,9	543,7	836,3	41,0	434,6	28,1	17,9	300,7	177,5	5,8
	07	961,8	547,9	831,8	40,3	432,9	28,1	19,8	295,2	176,1	5,8
	08	958,6	551,2	828,2	39,7	431,4	27,8	23,5	293,8	177,3	5,8
	09	947,7	540,5	813,5	38,6	429,0	27,0	32,8	295,2	176,2	5,7
	10	937,3	533,3	805,7	37,6	426,2	26,7	35,4	292,2	174,1	5,7
	11	950,5	537,7	820,4	37,5	434,9	27,6	35,0	295,0	173,7	5,7
	12	968,9	542,6	839,4	37,9	447,7	28,8	34,6	299,3	174,2	5,8
2019 .....	01	1023,1	564,7	891,5	39,7	472,5	30,6	37,4	315,1	176,5	6,1
	02	1016,7	558,2	888,0	39,5	469,0	30,7	35,8	314,4	175,2	6,1
	03	984,7	541,5	861,7	38,7	451,8	29,8	33,0	305,0	172,0	5,9
	04	938,3	520,3	820,9	37,5	428,2	28,2	18,0	290,5	168,2	5,6
	05	906,0	506,1	790,0	36,6	413,5	27,2	21,3	281,7	165,6	5,4
	06	877,1	494,2	764,6	35,7	400,2	26,5	15,2	271,9	162,6	5,3
	07	868,4	495,1	757,3	35,1	396,4	26,2	17,3	266,2	159,8	5,2
	08	865,5	496,7	754,1	34,8	395,5	26,1	20,9	264,5	159,2	5,2
	09	851,2	483,3	736,7	34,0	391,0	25,1	30,0	263,3	155,8	5,1
	10	840,5	475,5	727,5	33,4	388,3	24,8	33,3	259,6	152,7	5,0
	11	849,6	476,7	738,2	33,8	394,3	25,5	32,8	261,5	151,8	5,1
	12	866,4	479,4	756,1	34,5	405,9	26,6	32,4	265,2	151,5	5,2
	<b>A</b>	<b>89,4</b>	<b>88,3</b>	<b>90,1</b>	<b>91,1</b>	<b>90,7</b>	<b>92,3</b>	<b>93,7</b>	<b>88,6</b>	<b>87,0</b>	<b>x</b>
	<b>B</b>	<b>102,0</b>	<b>100,6</b>	<b>102,4</b>	<b>102,1</b>	<b>102,9</b>	<b>104,3</b>	<b>98,8</b>	<b>101,4</b>	<b>99,8</b>	<b>x</b>

a Patrz uwagi metodologiczne pkt. 2, str. 51.

a See methodological notes item 2, page 51.

TABL. 3. **WYBRANE KATEGORIE BEZROBOTNYCH BEZ PRAWA DO ZASIŁKU**

Stan w końcu miesiąca

**SELECTED CATEGORIES OF THE UNEMPLOYED NOT ENTITLED TO BENEFIT**

As of the end of month

OKRESY PERIODS A – analogiczny okres roku poprzedniego = 100 corresponding period of previous year = 100 B – okres poprzedni = 100 previous period = 100	Bezrobotni nieposiadający prawa do zasiłku Unemployed not entitled to benefit						
	Ogółem Total	kobiety women	poprzednio pracujący previously employed	zwolnieni z przyczyn dotyczących zakładów pracy terminated for company reasons	zamieszkali na wsi living in rural areas	w tym of which	
						posiadający gospodarstwo rolne unemployed farm owners	
	w tysiącach		in thousands				
2015 .....	12	1346,0	701,6	1096,1	37,1	606,8	33,8
2016 .....	12	1148,5	610,5	955,0	30,1	520,0	29,5
2017 .....	12	922,2	505,2	772,2	22,3	420,7	24,1
2018 .....	01	962,1	521,2	810,5	22,5	438,8	25,3
	02	956,5	515,6	807,4	22,0	436,2	25,3
	03	929,6	501,0	786,5	21,5	422,4	24,8
	04	888,1	484,3	750,8	21,1	400,8	23,5
	05	854,4	470,9	718,8	20,4	384,5	22,3
	06	822,8	457,8	691,7	19,7	370,6	21,5
	07	816,2	460,1	686,7	19,4	368,7	21,3
	08	814,9	463,6	685,0	19,2	367,8	21,2
	09	810,4	458,3	676,9	18,6	368,1	20,7
	10	800,6	450,8	669,4	18,2	364,7	20,4
	11	804,0	449,8	674,3	18,0	368,1	20,8
	12	815,6	453,3	686,6	18,2	376,3	21,5
2019 .....	01	856,7	470,0	725,6	18,5	394,8	22,6
	02	851,3	464,4	723,1	18,0	391,6	22,6
	03	827,5	451,7	704,9	17,7	378,7	22,2
	04	787,9	432,9	670,9	17,1	359,2	21,1
	05	762,1	421,7	646,5	16,6	347,8	20,4
	06	735,8	409,9	623,7	16,0	336,0	19,8
	07	727,4	409,5	616,7	15,7	332,4	19,6
	08	726,0	411,7	615,0	15,7	332,2	19,5
	09	718,7	403,8	604,7	15,2	330,7	18,8
	10	707,7	395,4	595,2	14,6	327,4	18,5
	11	713,8	395,7	602,7	14,5	331,8	19,1
	12	723,9	397,2	614,1	14,7	339,2	19,6
	<b>A</b>	<b>88,8</b>	<b>87,6</b>	<b>89,4</b>	<b>80,6</b>	<b>90,1</b>	<b>91,0</b>
	<b>B</b>	<b>101,4</b>	<b>100,4</b>	<b>101,9</b>	<b>101,4</b>	<b>102,2</b>	<b>102,6</b>



TABL. 4. **NIEPEŁNOSPRAWNI ZAREJESTROWANI W URZĘDACH PRACY**

Stan w końcu miesiąca

**DISABLED PERSONS REGISTERED IN LABOUR OFFICES**

As of the end of month

OKRESY PERIODS A – analogiczny okres roku poprzedniego = 100 corresponding period of previous year = 100 B – okres poprzedni = 100 previous period = 100	Bezrobotni niepełnosprawni		Unemployed disabled persons		Poszukujący pracy nie- pozostający w zatrudnieniu w tysiącach Persons not in employment, seeking a job in thousands
	Ogółem Total	kobiety women	nieposiadający prawa do zasiłku not entitled to benefit	liczba ofert pracy number of job offers	
2015 ..... 12	95,2	45,6	80,9	3671	15,6
2016 ..... 12	82,2	38,9	70,0	4542	13,6
2017 ..... 12	66,8	30,9	56,3	3596	11,8
2018 ..... 01	68,8	31,7	57,6	4412	11,9
02	68,2	31,3	57,1	4512	11,9
03	67,0	30,6	56,1	4339	11,8
04	64,7	29,6	54,2	4816	11,8
05	62,7	28,7	52,6	4534	11,4
06	61,2	28,1	51,2	4749	11,1
07	60,8	28,0	50,7	4685	10,8
08	60,6	28,1	50,6	4543	10,6
09	59,9	27,6	50,1	3872	10,6
10	59,2	27,1	49,5	4319	10,4
11	60,0	27,5	49,8	3938	10,4
12	61,1	28,1	50,6	3144	10,3
2019 ..... 01	63,2	28,9	51,8	3312	10,4
02	62,8	28,6	51,5	3289	10,4
03	61,7	28,0	50,7	3234	10,5
04	60,2	27,3	49,4	3835	10,4
05	58,9	26,7	48,3	4352	10,1
06	57,6	26,2	47,3	4155	9,9
07	56,7	25,9	46,7	3932	9,7
08	56,6	25,9	46,7	3359	9,5
09	55,9	25,3	46,3	3608	9,5
10	55,9	25,1	46,3	3292	9,5
11	56,5	25,3	46,8	2767	9,5
12	57,5	25,7	47,6	2334	9,4
<b>A</b>	<b>94,1</b>	<b>91,5</b>	<b>94,1</b>	<b>74,2</b>	<b>91,0</b>
<b>B</b>	<b>101,8</b>	<b>101,6</b>	<b>101,7</b>	<b>84,4</b>	<b>98,9</b>

**TABL. 5. NAPŁYW I ODPŁYW BEZROBOTNYCH**  
W okresie sprawozdawczym  
**INFLOW INTO AND OUTFLOW FROM UNEMPLOYMENT**  
In a reporting period

LATA, KWARTAŁY, MIESIĄCE YEARS, QUARTERS, MONTHS	Bezrobotni według stanu w końcu okresu Unemployed persons as of the end of a period	Napływ Inflow	Powracający do rejestracji po raz kolejny Reentrants to unem- ployment registers	Odpływ Outflow	W tym Of which	Przyrost/Spadek bezrobocia w stosunku do okresu poprzedniego Increase/decrease in unemployment as compared to the previous period	
					bezrobotni, którzy podjęli pracę unemployed persons who took work		
		w tysiącach			in thousands		
<b>Ogółem Total</b>							
2015 .....	I—IV	1563,3	2368,8	1946,3	2630,6	1283,9	-261,9
2016 .....	I—IV	1335,2	2169,8	1791,7	2398,0	1208,5	-228,2
2017 .....	I—IV	1081,7	1914,8	1573,4	2168,3	1063,8	-253,4
2018 .....	I—IV	968,9	1662,1	1370,2	1774,9	899,8	-112,9
2019 .....	I	984,7	414,5	342,7	398,6	195,1	15,9
	II	877,1	322,0	263,4	429,6	203,9	-107,6
	III	851,2	382,6	303,2	408,6	202,1	-25,9
	10	840,5	137,0	108,0	147,6	77,0	-10,6
	11	849,6	122,5	101,2	113,4	60,8	9,1
	12	866,4	118,0	102,0	101,3	55,8	16,7
<b>Mężczyźni Men</b>							
2015 .....	I—IV	747,2	1220,2	1009,3	1358,5	637,6	-138,3
2016 .....	I—IV	622,9	1111,8	924,6	1236,1	603,8	-124,3
2017 .....	I—IV	486,2	973,4	807,9	1110,1	532,7	-136,7
2018 .....	I—IV	426,2	833,1	693,4	893,1	434,9	-60,0
2019 .....	I	443,3	214,7	179,0	197,6	94,8	17,1
	II	382,9	165,1	137,2	225,5	106,8	-60,4
	III	367,8	179,5	143,2	194,6	90,2	-15,1
	10	365,0	67,2	53,3	70,0	34,1	-2,8
	11	372,9	62,4	52,4	54,5	27,3	7,9
	12	387,0	62,6	54,6	48,6	24,5	14,0
<b>Kobiety Women</b>							
2015 .....	I—IV	816,1	1148,6	937,0	1272,1	646,3	-123,5
2016 .....	I—IV	712,2	1058,0	867,0	1161,9	604,8	-103,9
2017 .....	I—IV	595,5	941,4	765,5	1058,2	531,0	-116,7
2018 .....	I—IV	542,6	828,9	676,8	881,8	464,8	-52,9
2019 .....	I	541,5	199,8	163,7	201,0	100,3	-1,2
	II	494,2	156,9	126,2	204,1	97,1	-47,3
	III	483,3	203,2	160,0	214,0	111,9	-10,8
	10	475,5	69,8	54,7	77,7	42,9	-7,8
	11	476,7	60,1	48,8	58,9	33,5	1,2
	12	479,4	55,4	47,4	52,7	31,2	2,7

**TABL. 6. BEZROBOTNI NOWO ZAREJESTROWANI**  
W okresie sprawozdawczym  
**NEWLY REGISTERED UNEMPLOYED PERSONS**  
In a reporting period

LATA, KWARTAŁY, MIESIĄCE YEARS, QUARTERS, MONTHS	Ogółem Total	Z ogółem Of total					
		osoby dotychczas niepracujące previously not employed	w okresie do 12 m-cy od dnia ukoń- czenia nauki in a period of 12 months since completion of education	poprzednio pracujący previously employed	zwolnieni z przyczyn dotyczących zakładów pracy terminated for company reasons	zamieszkali na wsi living in rural areas	
<b>w tysiącach in thousands</b>							
2015 .....	I-IV	2368,7	412,5	241,9	1956,3	113,8	1013,7
2016 .....	I-IV	2169,8	334,1	218,5	1835,7	90,5	936,3
2017 .....	I-IV	1914,8	276,5	187,5	1638,3	72,6	827,1
2018 .....	I	455,7	54,8	38,0	400,9	15,5	194,8
	II	366,9	50,8	32,8	316,1	13,3	155,2
	III	416,8	62,8	43,5	354,0	13,2	182,0
	IV	422,7	55,5	38,0	367,2	13,2	188,1
2019 .....	01	167,7	17,5	12,8	150,2	6,1	73,7
	02	123,2	14,3	10,5	108,9	4,2	52,4
	03	123,6	14,0	10,5	109,6	4,3	52,2
	04	112,9	12,5	9,1	100,4	4,2	47,6
	05	110,4	15,3	9,7	95,1	4,1	47,2
	06	98,7	12,6	7,7	86,2	3,8	41,8
	07	127,7	16,5	10,1	111,2	4,4	54,3
	08	117,4	16,6	9,6	100,9	4,0	50,6
	09	137,5	22,1	19,0	115,4	4,5	61,1
	10	137,0	20,1	15,8	116,9	4,6	60,0
	11	122,5	14,6	9,5	107,8	4,5	53,5
	12	118,0	13,4	8,5	104,6	4,2	53,5
<b>w odsetkach in percent</b>							
2015 .....	I-IV	100,0	17,4	10,2	82,6	4,8	42,8
2016 .....	I-IV	100,0	15,4	10,1	84,6	4,2	43,2
2017 .....	I-IV	100,0	14,4	9,8	85,6	3,8	43,2
2018 .....	I	100,0	12,0	8,3	88,0	3,4	42,7
	II	100,0	13,8	8,9	86,2	3,6	42,3
	III	100,0	15,1	10,4	84,9	3,2	43,7
	IV	100,0	13,1	9,0	86,9	3,1	44,5
2019 .....	01	100,0	10,4	7,6	89,6	3,6	43,9
	02	100,0	11,6	8,5	88,4	3,4	42,5
	03	100,0	11,3	8,5	88,7	3,5	42,2
	04	100,0	11,1	8,1	88,9	3,7	42,2
	05	100,0	13,9	8,8	86,1	3,7	42,8
	06	100,0	12,8	7,8	87,3	3,9	42,4
	07	100,0	12,9	7,9	87,1	3,4	42,5
	08	100,0	14,1	8,2	85,9	3,4	43,1
	09	100,0	16,1	13,8	83,9	3,3	44,4
	10	100,0	14,7	11,5	85,3	3,4	43,8
	11	100,0	11,9	7,8	88,0	3,7	43,7
	12	100,0	11,4	7,2	88,6	3,6	45,3

**TABL. 7. BEZROBOTNI WYREJESTROWANI Z EWIDENCJI URZĘDÓW PRACY WEDŁUG PRZYCZYŃ**

W okresie sprawozdawczym

**UNEMPLOYED PERSONS REMOVED FROM UNEMPLOYMENT ROLLS BY REASONS**

In a reporting period

LATA, KWARTAŁY, MIESIĄCE YEARS, QUARTERS, MONTHS	Ogółem Total	Z ogółem Of total					
		podjęli pracę took work	rozpoczęli szkolenie lub staż started training or traineeship	nie potwier- dzili goto- wości do pracy did not confirm availability for work	dobrowolnie zrezygnowali ze statusu bezrobot- nego voluntarily resigned from the status of unemployed	nabyli prawo do emerytury, renty acquired the right to retirement pay pension	inne przyczyny other reasons

**w tysiącach in thousands**

2015 .....	I—IV	2630,6	1283,9	253,9	585,8	158,1	24,4	91,9
2016 .....	I—IV	2398,0	1208,5	231,1	469,5	161,3	20,0	104,6
2017 .....	I—IV	2168,3	1063,8	214,8	402,8	149,3	22,5	104,1
2018 .....	I	445,2	221,8	39,7	79,7	35,5	2,8	27,9
	II	491,2	239,6	51,4	95,3	36,0	2,1	27,9
	III	437,3	218,9	40,4	87,0	31,9	1,9	26,2
	IV	401,2	219,4	22,8	78,1	24,4	2,0	26,4
2019 .....	01	113,5	59,5	3,6	21,4	11,1	0,7	9,4
	02	129,6	62,2	14,5	22,3	11,2	0,5	9,3
	03	155,5	73,3	20,5	26,0	12,3	0,6	9,9
	04	159,4	76,5	19,0	29,3	11,2	0,6	10,1
	05	142,6	67,9	15,8	27,1	11,0	0,6	10,0
	06	127,6	59,5	13,1	25,9	10,6	0,5	9,0
	07	136,4	61,1	11,5	30,1	12,9	0,6	9,8
	08	120,3	56,8	8,9	26,0	11,3	0,6	8,3
	09	151,8	84,2	10,8	25,9	12,3	0,5	9,3
	10	147,6	77,0	8,9	28,7	10,7	0,5	10,3
	11	113,4	60,8	6,2	22,3	8,3	0,5	8,5
	12	101,3	55,8	3,1	22,0	6,1	0,4	8,1

**w odsetkach in percent**

2015 .....	I—IV	100,0	48,8	9,7	22,3	6,0	0,9	3,5
2016 .....	I—IV	100,0	50,4	9,6	19,6	6,7	0,8	4,4
2017 .....	I—IV	100,0	49,1	9,9	18,6	6,9	1,0	4,8
2018 .....	I	100,0	49,8	8,9	17,9	8,0	0,6	6,3
	II	100,0	48,8	10,5	19,4	7,3	0,4	5,7
	III	100,0	50,1	9,2	19,9	7,3	0,4	6,0
	IV	100,0	54,7	5,7	19,5	6,1	0,5	6,6
2019 .....	01	100,0	52,4	3,2	18,9	9,8	0,6	8,3
	02	100,0	48,0	11,2	17,2	8,6	0,4	7,2
	03	100,0	47,1	13,2	16,7	7,9	0,4	6,4
	04	100,0	48,0	11,9	18,4	7,0	0,4	6,3
	05	100,0	47,6	11,1	19,0	7,7	0,4	7,0
	06	100,0	46,6	10,3	20,3	8,3	0,4	7,1
	07	100,0	44,8	8,4	22,1	9,5	0,4	7,2
	08	100,0	47,2	7,4	21,6	9,4	0,5	6,9
	09	100,0	55,5	7,1	17,1	8,1	0,3	6,1
	10	100,0	52,2	6,0	19,4	7,2	0,3	7,0
	11	100,0	53,6	5,5	19,7	7,3	0,4	7,5
	12	100,0	55,1	3,1	21,7	6,0	0,4	8,0

**TABL. 8. BEZROBOTNI, KTÓRZY PODJĘLI PRACĘ**  
W okresie sprawozdawczym  
**UNEMPLOYED PERSONS WHO TOOK WORK**  
In a reporting period

LATA, KWARTAŁY, MIESIĄCE YEARS, QUARTERS, MONTHS	Podjęli pracę Took work					
	Ogółem Total	z ogółem of total				
		kobiety women	osoby dotychczas niepracujące previously not employed	sezonową seasonal works	interwencyjną interventional works	roboty publiczne public works

**w tysiącach in thousands**

2015 .....	I—IV	1283,9	646,3	168,6	59,2	44,5	37,3
2016 .....	I—IV	1208,5	604,8	144,1	49,7	40,6	36,7
2017 .....	I—IV	1063,8	531,0	114,5	41,5	43,1	36,1
2018 .....	I	221,8	113,2	22,7	8,3	10,8	5,8
	II	239,6	112,3	21,5	9,0	12,4	9,7
	III	218,9	119,5	21,3	8,0	9,5	8,2
	IV	219,4	119,9	26,5	7,9	5,3	3,5
2019 .....	01	59,5	31,8	6,2	2,6	1,1	0,9
	02	62,2	32,4	5,4	2,2	3,7	2,1
	03	73,3	36,1	5,8	2,7	5,2	2,1
	04	76,5	36,0	5,5	2,9	5,0	3,1
	05	67,9	32,3	5,1	2,6	3,5	1,6
	06	59,5	28,7	4,9	2,3	3,3	1,6
	07	61,1	30,1	5,4	2,3	2,8	1,4
	08	56,8	29,8	5,7	2,2	2,3	1,0
	09	84,2	52,0	7,7	3,2	3,4	2,4
	10	77,0	42,9	8,2	2,8	2,7	1,2
	11	60,8	33,5	7,0	2,3	1,6	0,5
	12	55,8	31,2	7,2	2,1	0,9	0,3

**w odsetkach in percent**

2015 .....	I—IV	100,0	50,3	13,1	4,6	3,5	2,9
2016 .....	I—IV	100,0	50,0	11,9	4,1	3,4	3,0
2017 .....	I—IV	100,0	49,9	10,8	3,9	4,1	3,4
2018 .....	I	100,0	51,0	10,2	3,7	4,9	2,6
	II	100,0	46,9	9,0	3,8	5,2	4,0
	III	100,0	54,6	9,7	3,7	4,3	3,7
	IV	100,0	54,6	12,1	3,6	2,4	1,6
2019 .....	01	100,0	53,4	10,4	4,4	1,8	1,5
	02	100,0	52,1	8,7	3,5	5,9	3,4
	03	100,0	49,2	7,9	3,7	7,1	2,9
	04	100,0	47,1	7,2	3,8	6,5	4,1
	05	100,0	47,6	7,5	3,8	5,2	2,4
	06	100,0	48,2	8,2	3,9	5,5	2,7
	07	100,0	49,3	8,8	3,8	4,6	2,3
	08	100,0	52,5	10,0	3,9	4,0	1,8
	09	100,0	61,8	9,1	3,8	4,0	2,9
	10	100,0	55,7	10,6	3,6	3,5	1,6
	11	100,0	55,1	11,5	3,8	2,6	0,8
	12	100,0	55,9	12,9	3,8	1,6	0,5

TABL. 9. **BEZROBOTNI ZAREJESTROWANI BĘDĄCY W SZCZEGÓLNEJ SYTUACJI NA RYNKU PRACY<sup>a</sup>**

Stan w końcu miesiąca

**REGISTERED UNEMPLOYED PERSONS WITH A SPECIFIC SITUATION ON THE LABOUR MARKET<sup>a</sup>**

As of the end of a month

OKRESY PERIODS	Bezrobotni zarejestrowani Registered unemployed persons							
	w wieku by age			długotrwale bezrobotni long-term unemployed	osoby korzystające ze świadczeń pomocy społecznej unemployed persons benefiting from social assistance	osoby posiadające co najmniej jedno dziecko unemployed persons with at least one child		
	do 25 roku życia below 25 years	do 30 roku życia below 30 years	powyżej 50 roku życia over 50 years			do 6 roku życia below 6 years of age	niepełno- sprawne do 18 roku życia disabled child below 18 years of age	
	w tysiącach in thousands							
<b>Ogółem Total</b>								
2015 .....	12	236,8	459,2	429,8	880,3	33,3	240,0	2,2
2016 .....	12	179,2	363,9	376,9	747,6	31,1	229,0	2,3
2017 .....	12	134,3	282,4	298,6	594,8	27,3	211,5	2,3
2018 .....	01	142,6	299,4	308,7	602,9	22,7	219,6	2,5
	02	140,4	296,8	306,4	595,4	24,5	219,6	2,5
	03	132,7	284,3	298,3	580,0	25,1	215,6	2,5
	04	124,0	269,7	285,3	562,0	23,0	210,6	2,4
	05	120,4	259,8	273,9	545,4	21,9	206,7	2,3
	06	114,3	248,9	264,5	529,1	21,2	203,5	2,3
	07	114,1	248,9	259,6	518,5	19,0	203,7	2,3
	08	114,9	250,2	255,1	513,1	18,7	205,5	2,3
	09	123,1	254,3	250,8	507,3	18,7	200,9	2,3
	10	121,2	250,5	250,1	499,9	18,5	197,6	2,3
	11	119,7	251,8	254,6	500,0	19,8	198,6	2,3
	12	118,6	252,0	262,7	507,2	22,2	199,5	2,4
2019 .....	01	127,7	270,1	273,3	514,7	19,4	206,6	2,5
	02	124,6	266,3	272,0	509,2	20,6	205,8	2,5
	03	116,6	253,5	264,9	497,2	21,0	202,2	2,4
	04	107,4	237,5	254,0	481,6	18,9	196,4	2,3
	05	104,1	228,5	246,3	469,9	18,0	192,4	2,3
	06	98,9	218,9	239,5	459,9	16,9	188,2	2,3
	07	98,7	218,0	235,0	448,0	15,3	186,3	2,3
	08	100,5	220,1	231,0	442,5	15,3	186,3	2,3
	09	108,0	223,3	226,1	432,5	15,2	180,5	2,3
	10	107,5	221,0	224,2	425,5	14,8	176,1	2,2
	11	106,7	222,6	228,2	427,3	15,5	175,1	2,3
	12	106,1	223,0	235,7	432,4	17,5	175,0	2,3

<sup>a</sup> Patrz uwagi do tablic pkt. 1, str. 53.

<sup>a</sup> See comments to tables item 1, page 53.

**TABL. 9. BEZROBOTNI ZAREJESTROWANI BĘDĄCY W SZCZEGÓLNEJ SYTUACJI NA RYNKU PRACY<sup>a</sup> (dok.)**  
Stan w końcu miesiąca  
**REGISTERED UNEMPLOYED PERSONS WITH A SPECIFIC SITUATION ON THE LABOUR MARKET<sup>a</sup> (cont.)**  
As of the end of a month

OKRESY PERIODS	Bezrobotni zarejestrowani Registered unemployed persons							
	w wieku by age			długotrwale bezrobotni long-term unemployed	osoby korzystające ze świadczeń pomocy społecznej unemployed persons benefiting from social assistance	osoby posiadające co najmniej jedno dziecko unemployed persons with at least one child		
	do 25 roku życia below 25 years	do 30 roku życia below 30 years	powyżej 50 roku życia over 50 years			do 6 roku życia below 6 years of age	niepełno- sprawne do 18 roku życia disabled child below 18 years of age	
	w tysiącach in thousands							
<b>Kobiety Women</b>								
2015 .....	12	128,7	262,8	171,4	482,7	19,7	196,2	1,7
2016 .....	12	102,0	218,7	148,5	421,0	18,7	192,0	1,8
2017 .....	12	80,9	180,3	113,1	347,6	16,6	181,9	1,9
2018 .....	01	84,6	188,1	115,6	351,6	14,0	187,0	2,0
	02	83,0	185,7	113,9	347,0	15,1	186,7	2,0
	03	78,9	178,9	110,4	338,3	15,4	184,0	2,0
	04	75,1	172,6	106,2	329,9	14,5	181,5	1,9
	05	73,9	168,5	102,4	322,3	14,0	179,6	1,9
	06	71,0	163,7	99,6	314,8	13,5	178,0	1,9
	07	71,6	165,5	98,7	310,9	12,0	178,9	1,9
	08	72,7	167,7	97,4	310,0	12,0	180,8	2,0
	09	76,1	167,8	95,4	306,2	12,0	176,7	1,9
	10	74,6	164,6	95,1	301,3	11,8	173,9	1,9
	11	73,5	165,0	96,3	300,6	12,4	174,3	1,9
	12	72,4	163,9	98,6	304,1	13,7	174,4	1,9
2019 .....	01	76,7	172,3	101,4	307,9	12,0	178,7	2,0
	02	74,4	169,0	100,2	304,3	12,7	178,0	2,0
	03	69,7	161,4	97,6	297,4	13,0	175,4	2,0
	04	64,8	153,0	94,2	289,2	11,9	171,6	1,9
	05	63,6	149,0	91,4	283,2	11,5	169,2	1,9
	06	61,0	144,3	89,4	277,9	10,7	166,6	1,9
	07	61,7	145,2	88,4	271,9	9,6	165,4	1,9
	08	63,0	147,2	87,2	269,3	9,6	165,6	1,9
	09	66,0	146,7	84,9	261,9	9,6	159,8	1,9
	10	65,2	144,5	84,2	256,6	9,2	156,0	1,9
	11	64,4	144,5	85,2	256,8	9,5	154,6	1,9
	12	63,5	143,2	87,0	258,4	10,5	153,5	1,9

<sup>a</sup> Patrz uwagi do tablic pkt. 1, str. 53.

a See comments to tables item 1, page 53.

TABL. 10. **BEZROBOTNI WEDŁUG POZIOMU WYKSZTAŁCENIA I WIEKU**

Stan w końcu kwartału

**UNEMPLOYED PERSONS BY LEVEL OF EDUCATION AND AGE**

As of the end of a quarter

OKRESY PERIODS	Ogółem Total	Z wykształceniem By level of education					W wieku By age				
		wyższym tertiary	średnim zawodo- wym <sup>a</sup> vocation- al second- ary <sup>a</sup>	średnim ogólno- kształcą- cym general second- ary	zasadni- czym zawo- dowym basic vocation- al	gimna- zjalnym, podsta- wowym, i niepeł- nym podsta- wowym lower second- ary primary and incomplete primary	24 lata i mniej 24 years and less	25–34	35–44	45–54	55 lat i więcej 55 years and more

w tysiącach in thousands

**Ogółem Total**

2015	IV	1563,3	200,2	340,8	164,6	424,9	432,8	236,8	429,8	332,9	287,9	275,9
2016	IV	1335,2	177,6	289,3	140,9	355,5	371,9	179,2	370,1	295,0	239,7	251,1
2017	IV	1081,7	149,5	234,6	117,3	281,7	298,7	134,3	303,0	250,6	197,0	196,8
2018	IV	968,9	136,5	212,9	109,1	248,5	261,9	118,6	271,7	230,1	173,9	174,6
2019	I	984,7	137,8	214,3	112,3	252,2	268,2	116,6	278,3	237,1	176,8	175,9
	II	877,1	125,8	193,4	101,8	220,4	235,7	98,9	246,9	212,8	158,1	160,4
	III	851,2	125,3	190,1	99,6	212,7	223,4	108,0	236,2	205,1	150,4	151,5
	IV	866,4	125,2	191,6	99,0	220,8	229,8	106,1	236,6	208,3	157,9	157,4

**Mężczyźni Men**

2015	IV	747,2	64,6	137,2	56,5	243,4	245,5	108,1	169,6	145,4	144,2	179,9
2016	IV	622,9	56,1	113,8	46,1	200,3	206,7	77,2	136,3	125,3	120,1	164,1
2017	IV	486,2	46,4	88,4	36,5	153,6	161,3	53,4	100,8	101,2	96,4	134,5
2018	IV	426,2	41,7	78,4	33,3	133,6	139,3	46,1	85,8	89,6	84,3	120,4
2019	I	443,3	42,8	80,7	35,9	138,0	145,9	46,9	91,7	95,0	87,2	122,5
	II	382,9	38,0	71,1	31,3	117,7	124,9	37,9	75,8	81,6	76,6	111,0
	III	367,8	37,5	69,8	30,4	113,3	116,7	42,0	71,4	77,7	72,1	104,7
	IV	387,0	38,7	72,4	31,2	121,2	123,5	42,6	75,4	82,2	77,1	109,6

**Kobiety Women**

2015	IV	816,1	135,6	203,6	108,1	181,6	187,3	128,7	260,2	187,5	143,7	96,0
2016	IV	712,2	121,5	175,5	94,8	155,2	165,2	102,0	233,9	169,7	119,6	87,1
2017	IV	595,5	103,1	146,2	80,7	128,1	137,4	80,9	202,3	149,3	100,6	62,4
2018	IV	542,6	94,8	134,5	75,8	114,9	122,7	72,4	185,8	140,5	89,6	54,2
2019	I	541,5	94,9	133,6	76,4	114,2	122,3	69,7	186,6	142,2	89,6	53,4
	II	494,2	87,9	122,3	70,5	102,7	110,8	61,0	171,1	131,2	81,5	49,4
	III	483,3	87,7	120,3	69,2	99,4	106,7	66,0	164,9	127,4	78,2	46,8
	IV	479,4	86,5	119,2	67,8	99,6	106,2	63,5	161,2	126,1	80,9	47,7

w procentach in percent

**Ogółem Total**

2015	IV	100,0	12,8	21,8	10,5	27,2	27,7	15,2	27,5	21,3	18,4	17,6
2016	IV	100,0	13,3	21,7	10,6	26,6	27,8	13,4	27,7	22,1	18,0	18,8
2017	IV	100,0	13,8	21,7	10,8	26,1	27,6	12,4	28,0	23,2	18,2	18,2
2018	IV	100,0	14,1	22,0	11,3	25,6	27,0	12,3	28,0	23,7	18,0	18,0
2019	I	100,0	14,0	21,8	11,4	25,6	27,2	11,8	28,2	24,1	18,0	17,9
	II	100,0	14,4	22,0	11,6	25,1	26,9	11,3	28,2	24,3	18,0	18,3
	III	100,0	14,7	22,3	11,7	25,0	26,3	12,7	27,7	24,1	17,7	17,8
	IV	100,0	14,5	22,1	11,4	25,5	26,5	12,3	27,3	24,0	18,2	18,2

<sup>a</sup> łącznie ze szkołami policealnymi.  
a Including post-secondary schools.



**TABL. 11. BEZROBOTNI WEDŁUG CZASU POZOSTAWANIA BEZ PRACY**  
Stan w końcu kwartału  
**UNEMPLOYED PERSONS BY DURATION OF UNEMPLOYMENT**  
As of the end of a quarter

OKRESY PERIODS	Ogółem Total	Według czasu pozostawania bez pracy <sup>a</sup> By duration of unemployment <sup>a</sup>					
		do 1 miesiąca below 1 month	1–3	3–6	6–12	12–24	powyżej 24 m-cy more than 24 months

**w tysiącach in thousands**

**Ogółem Total**

2015 .....	IV	1563,3	159,3	299,7	235,3	248,2	241,4	379,5
2016 .....	IV	1335,2	133,3	251,7	194,4	212,9	215,8	327,1
2017 .....	IV	1081,7	109,8	213,4	159,8	160,3	167,0	271,4
2018 .....	IV	968,9	104,1	190,9	144,0	146,5	143,5	239,8
2019 .....	I	984,7	102,4	186,8	161,1	153,7	145,6	235,1
	II	877,1	88,4	133,0	140,7	154,2	137,2	223,6
	III	851,2	117,3	138,3	111,3	145,8	129,5	208,9
	IV	866,4	97,9	170,3	134,7	134,6	127,7	201,2

**Mężczyźni Men**

2015 .....	IV	747,2	91,0	156,5	109,5	119,4	109,4	161,4
2016 .....	IV	622,9	77,1	131,7	89,9	96,0	92,2	136,0
2017 .....	IV	486,2	62,3	109,4	71,3	70,3	64,4	107,6
2018 .....	IV	426,2	57,7	95,8	63,5	63,4	55,4	90,5
2019 .....	I	443,3	54,0	98,0	80,2	65,0	57,4	88,6
	II	382,9	44,5	67,7	67,4	66,3	53,4	83,6
	III	367,8	57,0	65,7	52,2	64,7	50,1	78,2
	IV	387,0	54,7	85,8	60,1	59,5	50,3	76,5

**Kobiety Women**

2015 .....	IV	816,1	68,4	143,2	125,7	128,8	132,0	218,1
2016 .....	IV	712,2	56,2	120,0	104,5	116,9	123,6	191,1
2017 .....	IV	595,5	47,5	104,1	88,5	90,0	101,6	163,8
2018 .....	IV	542,6	46,4	95,1	80,6	83,2	88,1	149,3
2019 .....	I	541,5	48,4	88,8	80,9	88,6	88,2	146,5
	II	494,2	44,0	65,3	73,3	87,9	83,8	140,0
	III	483,3	60,3	72,5	59,2	81,1	79,5	130,7
	IV	479,4	43,3	84,5	74,6	75,1	77,4	124,6

**w procentach in percent**

**Ogółem Total**

2015 .....	IV	100,0	10,2	19,2	15,0	15,9	15,4	24,3
2016 .....	IV	100,0	10,0	18,8	14,6	15,9	16,2	24,5
2017 .....	IV	100,0	10,2	19,7	14,8	14,8	15,4	25,1
2018 .....	IV	100,0	10,7	19,7	14,9	15,1	14,8	24,8
2019 .....	I	100,0	10,4	18,9	16,4	15,6	14,8	23,9
	II	100,0	10,1	15,2	16,0	17,6	15,6	25,5
	III	100,0	13,8	16,3	13,1	17,1	15,2	24,5
	IV	100,0	11,3	19,7	15,6	15,5	14,7	23,2

<sup>a</sup> Od momentu rejestracji w urzędzie pracy. Patrz uwagi do tablic, pkt 2, str. 53.

a From the date of registering in a labour office. See comments to tables, item 2, page 53.

**TABL. 12. BEZROBOTNI WEDŁUG STAŻU PRACY**

Stan w końcu kwartału

**UNEMPLOYED PERSONS BY TOTAL WORK SENIORITY**

As of the end of a quarter

OKRESY PERIODS	Ogółem Total	Według stażu pracy <sup>a</sup> By total work seniority <sup>a</sup>						Bez stażu No work seniority	
		do 1 roku below 1 year	1—5	3—10	10—20	20—30	powyżej 30 lat more than 30 years		
<b>w tysiącach in thousands</b>									
<b>Ogółem Total</b>									
2015 .....	IV	1563,3	278,5	343,9	227,0	238,1	163,4	62,3	250,1
2016 .....	IV	1335,2	249,7	302,6	199,9	205,2	134,4	49,6	193,7
2017 .....	IV	1081,7	208,9	253,9	165,7	165,4	101,1	36,4	150,4
2018 .....	IV	968,9	190,3	235,8	151,0	146,5	85,1	30,7	129,5
2019 .....	I	984,7	197,9	243,0	155,0	149,2	85,2	31,3	123,1
	II	877,1	173,4	215,9	137,9	132,6	76,3	28,5	112,5
	III	851,2	169,1	211,7	131,4	126,6	71,4	26,7	114,4
	IV	866,4	171,4	217,9	134,8	130,6	74,0	27,4	110,2
<b>Mężczyźni Men</b>									
2015 .....	IV	747,2	118,3	157,5	106,9	119,8	97,8	42,5	104,4
2016 .....	IV	622,9	102,8	132,2	91,5	103,3	81,5	34,3	77,2
2017 .....	IV	486,2	81,9	104,0	72,6	82,7	62,5	26,0	56,5
2018 .....	IV	426,2	73,0	93,9	64,5	72,6	52,6	22,0	47,6
2019 .....	I	443,3	78,5	99,3	67,8	75,2	53,4	22,6	46,4
	II	382,9	66,6	84,0	58,0	65,5	47,1	20,3	41,4
	III	367,8	63,6	81,9	54,9	62,2	43,8	19,1	42,3
	IV	387,0	66,5	7,6	59,0	66,4	46,3	19,8	41,4
<b>Kobiety Women</b>									
2015 .....	IV	816,1	160,2	186,4	120,1	118,3	65,6	19,8	145,8
2016 .....	IV	712,2	146,9	170,4	108,4	101,9	52,9	15,3	116,4
2017 .....	IV	595,5	127,0	149,9	93,1	82,7	38,6	10,4	93,9
2018 .....	IV	542,6	117,3	141,9	86,5	73,9	32,5	8,6	81,8
2019 .....	I	541,5	119,5	143,6	87,3	73,9	31,8	8,7	76,6
	II	494,2	106,9	131,9	79,9	67,1	29,2	8,2	71,0
	III	483,3	105,4	129,7	76,5	64,4	27,5	7,6	72,2
	IV	479,4	104,9	130,3	75,8	64,3	27,7	7,6	68,8
<b>w odsetkach in percent</b>									
<b>Ogółem Total</b>									
2015 .....	IV	100,0	17,8	22,0	14,5	15,2	10,5	4,0	16,0
2016 .....	IV	100,0	18,7	22,7	15,0	15,4	10,0	3,7	14,5
2017 .....	IV	100,0	19,3	23,5	15,3	15,3	9,3	3,4	13,9
2018 .....	IV	100,0	19,6	24,3	15,6	15,1	8,8	3,2	13,4
2019 .....	I	100,0	20,1	24,7	15,7	15,1	8,7	3,2	12,5
	II	100,0	19,8	24,6	15,8	15,1	8,7	3,2	12,8
	III	100,0	19,9	24,9	15,4	14,9	8,4	3,1	13,4
	IV	100,0	19,8	25,1	15,6	15,1	8,5	3,2	12,7

<sup>a</sup> Patrz uwagi do tablic pkt 3, str. 53.

a See comments to tables, item 3, page 53.

TABL. 13. **WYBRANE DANE O BEZROBOTNYCH WEDŁUG MAKROREGIONÓW I REGIONÓW**

Stan w końcu grudnia 2019 r.

**SELECTED DATA ON UNEMPLOYED PERSONS BY MACROREGIONS AND REGIONS**

As of the end of December 2019

MAKROREGIONY MACROREGIONS  REGIONY REGIONS	Ogółem Total	z ogółem of total							
		kobiety women	poprze- dnio pracujący previously employed	zwolnieni z przyczyn dotyczą- cych zakładów pracy terminated for company reasons	w okre- sie do 12 m-cy od dnia ukończe- nia nauki in a period of 12 months since comple- tion of education	nieposia- dający prawa do zasiłku unemploy- ed not entitled to benefit	bez kwalifika- cji zawodo- wych without occupa- tional qualifica- tions	bez doświad- czenia zawodo- wego without work expe- rience	kobiety, które nie podjęły zatrudnie- nia po urodze- niu dziecka women who did not take employ- ment after having a child
w tysiącach in thousands									
<b>POLSKA POLAND .....</b>	<b>866,4</b>	<b>479,4</b>	<b>756,1</b>	<b>34,5</b>	<b>32,4</b>	<b>723,9</b>	<b>265,2</b>	<b>169,2</b>	<b>151,5</b>
<b>MAKROREGION POŁUDNIOWY .....</b>	<b>129,1</b>	<b>73,2</b>	<b>114,2</b>	<b>5,9</b>	<b>5,2</b>	<b>108,5</b>	<b>33,7</b>	<b>22,9</b>	<b>21,4</b>
Małopolskie .....	62,6	35,5	54,8	3,0	3,1	52,7	15,1	11,4	10,6
Śląskie .....	66,5	37,6	59,4	2,9	2,2	55,8	18,6	11,5	10,8
<b>MAKROREGION PÓŁNOCNO- -ZACHODNI .....</b>	<b>106,6</b>	<b>63,1</b>	<b>95,1</b>	<b>4,4</b>	<b>3,7</b>	<b>86,4</b>	<b>32,1</b>	<b>18,0</b>	<b>19,2</b>
Lubuskie .....	18,5	10,9	16,5	0,9	0,6	14,8	5,8	3,2	3,2
Wielkopolskie .....	46,3	28,0	41,7	2,3	2,1	37,2	12,0	7,2	8,2
Zachodniopomorskie .....	41,8	24,3	37,0	1,2	1,1	34,4	14,3	7,7	7,8
<b>MAKROREGION POŁUDNIOWO- -ZACHODNI .....</b>	<b>77,0</b>	<b>42,8</b>	<b>70,2</b>	<b>2,9</b>	<b>2,3</b>	<b>64,3</b>	<b>24,6</b>	<b>11,4</b>	<b>13,4</b>
Dolnośląskie .....	56,0	30,7	51,3	2,1	1,5	46,3	17,8	8,0	9,5
Opolskie .....	20,9	12,1	18,8	0,8	0,8	18,1	6,8	3,4	4,0
<b>MAKROREGION PÓŁNOCNY .....</b>	<b>151,6</b>	<b>91,3</b>	<b>134,2</b>	<b>5,1</b>	<b>5,4</b>	<b>123,9</b>	<b>51,9</b>	<b>27,4</b>	<b>31,4</b>
Kujawsko-pomorskie .....	64,1	38,6	56,5	2,1	2,2	52,9	23,5	12,0	14,3
Pomorskie .....	41,8	26,3	37,5	1,6	1,6	34,3	13,2	6,9	8,4
Warmińsko-mazurskie .....	45,7	26,5	40,2	1,4	1,6	36,7	15,2	8,6	8,8
<b>MAKROREGION CENTRALNY .....</b>	<b>100,8</b>	<b>53,3</b>	<b>89,0</b>	<b>4,6</b>	<b>3,6</b>	<b>85,0</b>	<b>30,1</b>	<b>18,4</b>	<b>15,1</b>
Łódzkie .....	58,7	31,2	53,2	2,8	1,8	50,0	19,7	9,1	8,5
Świętokrzyskie .....	42,0	22,1	35,8	1,7	1,9	35,0	10,4	9,3	6,6
<b>MAKROREGION WSCHODNI .....</b>	<b>178,1</b>	<b>92,1</b>	<b>148,5</b>	<b>5,8</b>	<b>8,1</b>	<b>153,8</b>	<b>52,6</b>	<b>44,6</b>	<b>31,7</b>
Lubelskie .....	69,4	36,0	56,0	2,2	3,4	61,5	21,2	20,4	13,0
Podkarpackie .....	75,5	40,3	64,4	2,7	3,4	63,7	20,3	16,6	13,4
Podlaskie .....	33,3	15,8	28,1	0,9	1,3	28,6	11,1	7,7	5,3
<b>MAKROREGION WOJ. MAZOWIECKIE .....</b>	<b>123,2</b>	<b>63,5</b>	<b>104,9</b>	<b>5,7</b>	<b>4,0</b>	<b>102,1</b>	<b>40,2</b>	<b>26,4</b>	<b>19,2</b>
Warszawski Stołeczny .....	37,7	18,6	33,5	1,8	0,8	31,4	11,8	6,1	4,6
Mazowiecki Regionalny .....	85,5	44,9	71,4	3,9	3,2	70,7	28,3	20,3	14,6

TABL. 14. **WYBRANE DANE O BEZROBOTNYCH MIESZKAJĄCYCH NA WSI WEDŁUG MAKROREGIONÓW I REGIONÓW**

Stan w końcu IV kwartału 2019 r.

**SELECTED DATA ON UNEMPLOYED PERSONS LIVING IN RURAL AREAS BY MACROREGIONS AND REGIONS**

As of the end of the fourth quarter 2019

MAKROREGIONY MACROREGIONS  REGIONY REGIONS	Ogółem Total	Nieposiada- jący prawa do zasiłku Persons not entitled to benefit	Nowo zarejestrowani w IV kwartale Newly registered unemployed persons in the 4th quarter	Wyrejestro- wani w IV kwartale Persons removed from unemployment rolls in the 4th quarter	W tym Of which
					podjęli pracę took work
w tysiącach    in thousands					
<b>POLSKA    POLAND</b> .....	<b>405,9</b>	<b>339,2</b>	<b>167,0</b>	<b>152,2</b>	<b>83,7</b>
<b>MAKROREGION POŁUDNIOWY</b> .....	<b>50,2</b>	<b>41,9</b>	<b>22,9</b>	<b>21,8</b>	<b>11,8</b>
Małopolskie .....	33,9	28,3	15,1	14,1	7,6
Śląskie .....	16,4	13,6	7,8	7,7	4,2
<b>MAKROREGION PÓŁNOCNO-ZACHODNI</b> .....	<b>49,7</b>	<b>40,5</b>	<b>24,2</b>	<b>22,0</b>	<b>11,9</b>
Lubuskie .....	8,4	6,9	4,3	4,0	2,0
Wielkopolskie .....	22,2	17,9	11,9	11,0	6,0
Zachodniopomorskie .....	19,0	15,8	8,1	6,9	3,9
<b>MAKROREGION POŁUDNIOWO-ZACHODNI</b> .....	<b>31,6</b>	<b>26,6</b>	<b>13,7</b>	<b>13,1</b>	<b>7,4</b>
Dolnośląskie .....	22,2	18,4	9,1	9,0	4,9
Opolskie .....	9,5	8,2	4,5	4,1	2,5
<b>MAKROREGION PÓŁNOCNY</b> .....	<b>73,8</b>	<b>60,4</b>	<b>31,5</b>	<b>28,0</b>	<b>14,9</b>
Kujawsko-pomorskie .....	31,0	25,5	12,2	10,9	6,0
Pomorskie .....	18,8	15,3	9,0	8,3	4,4
Warmińsko-mazurskie .....	24,0	19,5	10,3	8,8	4,4
<b>MAKROREGION CENTRALNY</b> .....	<b>44,0</b>	<b>36,8</b>	<b>17,7</b>	<b>16,1</b>	<b>9,2</b>
Łódzkie .....	20,1	16,9	8,5	8,0	4,7
Świętokrzyskie .....	24,0	19,8	9,2	8,2	4,5
<b>MAKROREGION WSCHODNI</b> .....	<b>98,5</b>	<b>85,1</b>	<b>37,8</b>	<b>32,7</b>	<b>18,0</b>
Lubelskie .....	38,3	34,2	15,2	12,8	6,9
Podkarpackie .....	47,4	39,6	18,3	16,0	8,9
Podlaskie .....	12,9	11,3	4,2	3,9	2,2
<b>MAKROREGION WOJ. MAZOWIECKIE</b> .....	<b>58,0</b>	<b>48,0</b>	<b>19,3</b>	<b>18,5</b>	<b>10,5</b>
Warszawski Stołeczny .....	9,3	7,8	3,4	3,6	1,9
Mazowiecki Regionalny .....	48,7	40,2	15,8	14,9	8,6

**TABL. 15. BEZROBOTNI ZAMIESZKALI NA WSI WEDŁUG WYKSZTAŁCENIA ORAZ WOJEWÓDZTW**

Stan w końcu grudnia 2019 r.

**REGISTERED UNEMPLOYED PERSONS LIVING IN RURAL AREAS BY LEVEL OF EDUCATION AND VOIVODSHIPS**

As of the end of December 2019

WOJEWÓDZTWA VOIVODSHIPS	Ogółem Total	Z wykształceniem By level of education				
		wyższym tertiary	średnim zawodowym <sup>a</sup> vocational secondary <sup>a</sup>	średnim ogólno- kształcącym general secondary	zasadniczym zawodowym basic vocational	gimnazjalnym podstawowym i niepełnym podstawowym lower secondary primary and incomplete primary
		w tysiącach in thousands				
<b>POLSKA POLAND .....</b>	<b>405,9</b>	<b>42,7</b>	<b>89,2</b>	<b>42,1</b>	<b>117,9</b>	<b>113,9</b>
Dolnośląskie .....	22,2	1,9	4,3	2,0	6,7	7,3
Kujawsko-pomorskie .....	31,0	2,2	6,1	3,0	9,3	10,4
Lubelskie .....	38,3	4,5	9,7	4,5	9,8	9,7
Lubuskie .....	8,4	0,6	1,6	0,8	2,6	2,8
Łódzkie .....	20,1	2,1	4,2	2,2	5,5	6,1
Małopolskie .....	33,9	4,6	8,5	3,4	10,4	7,0
Mazowieckie .....	58,0	6,4	12,2	6,6	16,1	16,7
Opolskie .....	9,5	0,9	1,8	0,9	3,0	2,8
Podkarpackie .....	47,4	5,9	12,5	4,8	14,6	9,7
Podlaskie .....	12,9	1,4	2,9	1,4	3,2	4,1
Pomorskie .....	18,8	1,6	3,6	2,2	5,6	5,8
Śląskie .....	16,4	2,2	3,8	1,5	5,0	3,9
Świętokrzyskie .....	24,0	3,4	6,1	2,5	7,0	5,0
Warmińsko-mazurskie .....	24,0	1,5	4,1	2,4	6,7	9,3
Wielkopolskie .....	22,2	2,4	4,7	2,0	7,3	5,8
Zachodniopomorskie .....	19,0	1,2	3,1	2,0	5,2	7,6

a łącznie ze szkołami policealnymi.

a Including post-secondary schools.

TABL. 16. **BEZROBOTNI ZAMIESZKALI NA WSI WEDŁUG WIEKU ORAZ WOJEWÓDZTW**

Stan w końcu grudnia 2019 r.

**REGISTERED UNEMPLOYED PERSONS LIVING IN RURAL AREAS BY AGE AND VOIVODSHIPS**

As of the end of December 2019

WOJEWÓDZTWA VOIVODSHIPS	Ogółem Total	W wieku By age				
		24 lata i mniej 24 years and less	25—34	35—44	45—54	55 lat i więcej 55 years and more
w tysiącach in thousands						
<b>POLSKA POLAND .....</b>	<b>405,9</b>	<b>63,7</b>	<b>118,0</b>	<b>89,0</b>	<b>69,1</b>	<b>66,1</b>
Dolnośląskie .....	22,2	2,6	5,7	5,3	3,9	4,6
Kujawsko-pomorskie .....	31,0	4,7	9,1	7,3	5,5	4,4
Lubelskie .....	38,3	7,0	12,0	8,0	6,0	5,2
Lubuskie .....	8,4	1,1	2,3	1,8	1,5	1,7
Łódzkie .....	20,1	3,0	5,5	4,4	3,6	3,6
Małopolskie .....	33,9	5,8	10,3	7,2	5,4	5,3
Mazowieckie .....	58,0	8,8	16,4	13,1	10,0	9,5
Opolskie .....	9,5	1,3	2,6	2,0	1,6	2,1
Podkarpackie .....	47,4	7,6	14,5	10,4	8,2	6,6
Podlaskie .....	12,9	2,2	3,8	2,6	2,2	2,1
Pomorskie .....	18,8	3,4	5,7	3,9	3,0	2,8
Śląskie .....	16,4	2,2	4,4	3,6	3,1	3,0
Świętokrzyskie .....	24,0	4,1	7,4	5,3	3,8	3,4
Warmińsko-mazurskie .....	24,0	3,7	6,6	5,0	4,3	4,5
Wielkopolskie .....	22,2	3,8	6,5	4,8	3,5	3,5
Zachodniopomorskie .....	19,0	2,5	5,2	4,1	3,5	3,7

**TABL. 17. BEZROBOTNI ZAMIESZKALI NA WSI WEDŁUG CZASU POZOSTAWANIA BEZ PRACY  
ORAZ WOJEWÓDZTW**

Stan w końcu grudnia 2019 r.

**REGISTERED UNEMPLOYED PERSONS LIVING IN RURAL AREAS BY DURATION OF UNEMPLOYMENT  
AND VOIVODSHIPS**

As of the end of December 2019

WOJEWÓDZTWA VOIVODSHIPS	Ogółem Total	Według czasu pozostawania bez pracy <sup>a</sup> By duration of unemployment <sup>a</sup>					
		do 1 miesiąca below 1 month	1–3	3–6	6–12	12–24	powyżej 24 m-cy more than 24 months
w tysiącach in thousands							
<b>POLSKA POLAND</b> .....	<b>405,9</b>	<b>43,7</b>	<b>76,9</b>	<b>61,7</b>	<b>61,9</b>	<b>61,1</b>	<b>100,4</b>
Dolnośląskie .....	22,2	2,3	4,1	3,3	3,4	3,5	5,4
Kujawsko-pomorskie .....	31,0	3,1	5,6	4,4	4,6	4,7	8,6
Lubelskie .....	38,3	4,2	6,9	5,4	5,3	5,8	10,6
Lubuskie .....	8,4	1,2	1,8	1,3	1,3	1,3	1,6
Łódzkie .....	20,1	2,2	3,7	3,2	3,1	3,0	4,8
Małopolskie .....	33,9	3,9	6,9	5,4	4,8	4,7	8,1
Mazowieckie .....	58,0	5,1	9,1	8,5	9,7	9,5	16,1
Opolskie .....	9,5	1,2	1,9	1,5	1,4	1,3	2,1
Podkarpackie .....	47,4	5,0	8,5	6,6	6,6	6,8	13,9
Podlaskie .....	12,9	1,1	2,0	1,8	1,9	2,1	3,9
Pomorskie .....	18,8	2,1	4,2	3,2	3,1	2,9	3,3
Śląskie .....	16,4	2,1	3,3	2,7	2,6	2,2	3,5
Świętokrzyskie .....	24,0	2,6	4,3	3,9	4,2	4,1	5,0
Warmińsko-mazurskie .....	24,0	2,6	5,2	3,8	3,5	3,4	5,5
Wielkopolskie .....	22,2	3,0	5,3	4,0	3,6	2,9	3,4
Zachodniopomorskie .....	19,0	2,0	3,9	2,7	2,9	2,9	4,7

<sup>a</sup> Od momentu rejestracji w urzędzie pracy. Patrz uwagi do tablic, pkt 2, str. 53.

<sup>a</sup> From the date of registering in a labour office. See comments to tables, item 2, page 53.

TABL. 18. **BEZROBOTNI ZAMIESZKALI NA WSI WEDŁUG STAŻU PRACY ORAZ WOJEWÓDZTW**

Stan w końcu grudnia 2019 r.

**REGISTERED UNEMPLOYED PERSONS LIVING IN RURAL AREAS BY WORK SENIORITY AND VOIVODSHIPS**

As of the end of December 2019

WOJEWÓDZTWA VOIVODSHIPS	Ogółem Total	Według stażu pracy <sup>a</sup> By work seniority <sup>a</sup>						Bez stażu No work seniority
		1 rok i mniej below 1 year	1–5	5–10	10–20	20–30	powyżej 30 m-cy more than 30 months	
w tysiącach in thousands								
<b>POLSKA POLAND .....</b>	<b>405,9</b>	<b>78,7</b>	<b>108,6</b>	<b>61,5</b>	<b>56,6</b>	<b>28,8</b>	<b>10,2</b>	<b>61,4</b>
Dolnośląskie .....	22,2	3,9	6,0	3,8	3,7	1,9	0,7	2,2
Kujawsko-pomorskie .....	31,0	5,9	8,9	5,0	4,4	1,8	0,6	4,4
Lubelskie .....	38,3	10,1	9,0	4,3	3,7	1,7	0,6	9,0
Lubuskie .....	8,4	1,5	2,2	1,3	1,4	0,8	0,3	1,0
Łódzkie .....	20,1	3,6	5,3	3,3	3,1	1,7	0,6	2,5
Małopolskie .....	33,9	6,2	9,1	5,3	5,0	2,8	1,1	4,5
Mazowieckie .....	58,0	10,2	15,2	9,0	8,2	3,8	1,2	10,4
Opolskie .....	9,5	1,7	2,6	1,5	1,5	0,9	0,4	1,0
Podkarpackie .....	47,4	9,6	12,7	7,0	6,4	3,1	1,1	7,5
Podlaskie .....	12,9	2,9	3,4	1,6	1,5	0,6	0,2	2,7
Pomorskie .....	18,8	3,5	5,4	3,0	2,7	1,5	0,5	2,2
Śląskie .....	16,4	3,0	4,1	2,6	2,6	1,7	0,7	1,7
Świętokrzyskie .....	24,0	4,9	6,5	3,6	3,0	1,4	0,5	4,1
Warmińsko-mazurskie .....	24,0	4,6	6,8	3,7	3,3	1,7	0,5	3,4
Wielkopolskie .....	22,2	3,5	6,3	3,8	3,5	1,9	0,9	2,4
Zachodniopomorskie .....	19,0	3,9	5,0	2,9	2,8	1,4	0,5	2,5

<sup>a</sup> Patrz uwagi do tablic pkt 3, str. 53.

<sup>a</sup> See comments to tables, item 3, page 53.



**TABL. 19. BEZROBOTNI ZAREJESTROWANI BĘDĄCY W SZCZEGÓLNEJ SYTUACJI NA RYNKU PRACY WEDŁUG MAKROREGIONÓW I REGIONÓW**

Stan w końcu grudnia 2019 r.

**REGISTERED UNEMPLOYED PERSONS WITH A SPECIFIC SITUATION ON THE LABOUR MARKET BY MACROREGIONS AND REGIONS**

As of the end of December 2019

MAKROREGIONY MACROREGIONS REGIONY REGIONS	Bezrobotni zarejestrowani Registered unemployed persons							
	w wieku by age			długo- trwale bezrobotni long-term unemp- loyed	osoby korzysta- jące ze świadczeń pomocy społecznej unemp- loyed persons benefiting from social assistance	osoby posiadające co najmniej jedno dziecko persons with at least one child		niepełno- sprawni disabled
	do 25 roku życia below 25 years	do 30 roku życia below 30 years	powyżej 50 roku życia over 50 years			do 6 roku życia below 6 years of age	niepełno- sprawne do 18 roku życia disabled child below 18 years of age	
	w tysiącach in thousands							
<b>POLSKA POLAND .....</b>	<b>106,1</b>	<b>223,0</b>	<b>235,7</b>	<b>432,4</b>	<b>17,5</b>	<b>175,0</b>	<b>2,3</b>	<b>57,5</b>
<b>MAKROREGION POŁUDNIOWY ....</b>	<b>15,3</b>	<b>32,4</b>	<b>35,8</b>	<b>59,1</b>	<b>2,7</b>	<b>25,8</b>	<b>0,3</b>	<b>9,5</b>
Małopolskie .....	8,3	17,2	16,6	30,0	1,0	13,3	0,2	4,2
Śląskie .....	7,0	15,2	19,2	29,0	1,8	12,5	0,2	5,4
<b>MAKROREGION PÓŁNOCNO- -ZACHODNI .....</b>	<b>13,1</b>	<b>27,5</b>	<b>29,8</b>	<b>46,4</b>	<b>2,3</b>	<b>22,8</b>	<b>0,3</b>	<b>8,1</b>
Lubuskie .....	2,2	4,7	5,3	7,8	0,3	3,8	0,1	1,8
Wielkopolskie .....	6,4	12,8	12,0	18,1	1,6	10,2	0,1	3,9
Zachodniopomorskie .....	4,5	10,0	12,5	20,5	0,4	8,8	0,1	2,4
<b>MAKROREGION POŁUDNIOWO- -ZACHODNI .....</b>	<b>7,9</b>	<b>17,3</b>	<b>23,7</b>	<b>36,8</b>	<b>2,8</b>	<b>16,0</b>	<b>0,3</b>	<b>6,5</b>
Dolnośląskie .....	5,4	11,9	17,3	26,8	2,2	11,4	0,2	4,9
Opolskie .....	2,5	5,3	6,4	10,0	0,6	4,7	0,1	1,7
<b>MAKROREGION PÓŁNOCNY .....</b>	<b>19,8</b>	<b>40,8</b>	<b>39,9</b>	<b>75,6</b>	<b>5,1</b>	<b>34,6</b>	<b>0,5</b>	<b>9,8</b>
Kujawsko-pomorskie .....	8,0	16,7	16,3	35,5	2,6	14,8	0,2	2,9
Pomorskie .....	5,7	11,8	10,5	17,7	0,7	9,9	0,2	3,6
Warmińsko-mazurskie .....	6,1	12,3	13,1	22,4	1,7	9,9	0,1	3,3
<b>MAKROREGION CENTRALNY .....</b>	<b>11,6</b>	<b>24,4</b>	<b>28,5</b>	<b>51,5</b>	<b>1,3</b>	<b>18,6</b>	<b>0,2</b>	<b>7,8</b>
Łódzkie .....	5,9	12,6	17,9	30,4	0,9	10,7	0,1	5,1
Świętokrzyskie .....	5,7	11,8	10,6	21,1	0,4	7,9	0,0	2,7
<b>MAKROREGION WSCHODNI .....</b>	<b>24,5</b>	<b>51,3</b>	<b>43,7</b>	<b>98,4</b>	<b>1,9</b>	<b>35,3</b>	<b>0,5</b>	<b>9,3</b>
Lubelskie .....	10,1	20,9	16,2	38,5	0,2	13,9	0,2	3,5
Podkarpackie .....	10,3	21,4	18,3	41,5	1,2	15,5	0,2	3,6
Podlaskie .....	4,1	9,0	9,2	18,3	0,5	6,0	0,1	2,3
<b>MAKROREGION WOJ. MAZOWIECKIE .....</b>	<b>13,9</b>	<b>29,3</b>	<b>34,3</b>	<b>64,7</b>	<b>1,3</b>	<b>21,9</b>	<b>0,3</b>	<b>6,4</b>
Warszawski Stołeczny .....	2,7	6,2	12,3	16,6	0,2	5,8	0,1	2,4
Mazowiecki Regionalny .....	11,3	23,0	22,0	48,2	1,1	16,1	0,2	3,9

a Patrz uwagi do tablic pkt. 1, str. 53.

a See comments to tables item 1, page 53.

**TABL. 20. BEZROBOTNI WEDŁUG WOJEWÓDZTW I PŁCI**  
Stan w końcu miesiąca  
**UNEMPLOYED PERSONS BY VOIVODSHIPS AND SEX**  
As of the end of a month

WOJEWÓDZTWA VOIVODSHIPS	2018		2019											
	06	12	01	02	03	04	05	06	07	08	09	10	11	12
	w tysiącach in thousands													
<b>Ogółem Total</b>														
<b>POLSKA POLAND</b> .....	<b>967,9</b>	<b>968,9</b>	<b>1023,1</b>	<b>1016,7</b>	<b>984,7</b>	<b>938,3</b>	<b>906,0</b>	<b>877,1</b>	<b>868,4</b>	<b>865,5</b>	<b>851,2</b>	<b>840,5</b>	<b>849,6</b>	<b>866,4</b>
Dolnośląskie .....	62,9	62,8	66,6	66,5	64,7	62,0	59,7	57,7	57,3	57,0	56,1	55,1	55,4	56,0
Kujawsko-pomorskie .....	72,5	72,7	76,7	75,8	72,9	69,4	66,9	64,7	64,0	63,6	62,6	61,9	62,7	64,1
Lubelskie .....	72,4	74,4	78,4	77,3	75,1	71,9	69,7	68,1	67,3	67,1	66,0	65,6	67,3	69,4
Lubuskie .....	21,9	22,2	23,7	23,3	22,2	20,8	20,2	19,5	18,9	18,7	18,3	17,9	17,9	18,5
Łódzkie .....	67,1	66,0	69,0	69,3	67,7	64,8	63,0	61,3	60,8	60,4	59,1	57,8	58,4	58,7
Małopolskie .....	71,1	71,5	75,1	75,0	72,4	69,1	66,4	64,1	63,7	63,2	61,9	60,9	61,4	62,6
Mazowieckie .....	140,1	136,5	143,4	142,4	138,8	133,8	130,1	126,7	125,6	125,6	123,3	120,9	121,9	123,2
Opolskie .....	22,1	22,7	23,9	23,4	22,6	21,3	20,7	20,2	20,3	20,5	20,0	19,7	19,9	20,9
Podkarpackie .....	81,6	82,9	86,8	86,2	83,3	79,0	76,5	74,7	74,5	73,9	72,7	72,1	73,1	75,5
Podlaskie .....	36,7	36,8	38,6	37,9	36,9	35,5	34,2	33,3	33,1	33,2	32,8	32,4	32,9	33,3
Pomorskie .....	44,4	46,1	49,2	49,5	47,9	45,6	43,8	41,8	41,1	41,1	41,1	41,2	41,4	41,8
Śląskie .....	84,1	80,1	85,0	84,7	82,2	78,3	75,4	72,4	70,6	69,4	67,9	66,1	66,2	66,5
Świętokrzyskie .....	43,1	44,1	47,0	46,1	44,5	42,5	41,6	40,6	40,6	41,1	40,7	40,2	40,9	42,0
Warmińsko-mazurskie .....	50,9	53,1	56,5	56,4	53,7	49,9	47,0	45,1	44,5	44,2	43,4	43,4	44,2	45,7
Wielkopolskie .....	52,4	50,9	54,1	54,0	52,5	49,8	48,1	46,2	46,1	46,2	45,1	44,9	45,4	46,3
Zachodniopomorskie .....	44,7	46,0	49,1	49,1	47,3	44,5	42,8	40,9	40,1	40,3	40,2	40,2	40,8	41,8
<b>Mężczyźni Men</b>														
<b>POLSKA POLAND</b> .....	<b>424,2</b>	<b>426,2</b>	<b>458,4</b>	<b>458,5</b>	<b>443,3</b>	<b>418,0</b>	<b>399,9</b>	<b>382,9</b>	<b>373,3</b>	<b>368,8</b>	<b>367,8</b>	<b>365,0</b>	<b>372,9</b>	<b>387,0</b>
Dolnośląskie .....	28,0	27,9	30,0	30,3	29,6	28,0	26,8	25,6	25,1	24,8	24,6	24,2	24,5	25,3
Kujawsko-pomorskie .....	28,0	28,4	30,7	30,6	29,1	27,3	25,9	24,7	24,2	23,8	23,8	23,7	24,5	25,5
Lubelskie .....	34,6	35,8	38,4	37,8	36,8	34,8	33,5	32,4	31,4	31,0	30,8	30,7	31,8	33,3
Lubuskie .....	8,8	9,1	10,0	9,9	9,3	8,5	8,1	7,8	7,5	7,3	7,3	7,2	7,3	7,6
Łódzkie .....	31,4	30,8	32,7	33,1	32,2	30,5	29,4	28,3	27,7	27,3	27,1	26,6	27,1	27,6
Małopolskie .....	29,9	30,3	32,8	32,9	31,7	29,9	28,3	26,9	26,2	25,7	25,6	25,4	26,0	27,1
Mazowieckie .....	66,9	65,4	69,5	69,4	67,6	64,9	62,6	60,3	58,9	58,5	58,4	57,5	58,2	59,7
Opolskie .....	9,1	9,3	10,1	10,0	9,7	9,0	8,6	8,3	8,2	8,2	8,2	8,1	8,2	8,9
Podkarpackie .....	36,4	37,9	40,3	40,1	38,6	36,4	34,9	33,7	33,1	32,5	32,4	32,5	33,4	35,2
Podlaskie .....	19,2	19,3	20,4	20,2	19,5	18,7	17,8	17,2	16,8	16,7	16,8	16,6	17,0	17,5
Pomorskie .....	16,5	17,0	18,6	18,8	18,2	17,1	16,4	15,4	14,9	14,8	15,0	15,1	15,2	15,5
Śląskie .....	35,4	33,3	36,1	36,1	35,1	33,0	31,5	30,0	28,9	28,3	28,2	27,8	28,2	28,9
Świętokrzyskie .....	20,2	20,9	22,6	22,4	21,6	20,3	19,6	18,8	18,5	18,5	18,5	18,4	19,0	19,9
Warmińsko-mazurskie .....	21,4	22,4	24,5	24,9	23,5	21,5	19,9	18,9	18,3	17,9	17,6	17,6	18,2	19,2
Wielkopolskie .....	19,9	19,4	21,1	21,4	20,7	19,4	18,6	17,7	17,4	17,1	17,0	17,0	17,5	18,3
Zachodniopomorskie .....	18,5	18,9	20,7	20,8	20,1	18,9	18,0	16,9	16,4	16,4	16,6	16,6	16,9	17,5

**TABL. 20. BEZROBOTNI WEDŁUG WOJEWÓDZTW I PŁCI (dok.)**  
Stan w końcu miesiąca  
**UNEMPLOYED PERSONS BY VOIVODSHIPS AND SEX (cont.)**  
As of the end of a month

WOJEWÓDZTWA VOIVODSHIPS	2018		2019											
	06	12	01	02	03	04	05	06	07	08	09	10	11	12
	w tysiącach in thousands													
<b>Kobiety Women</b>														
<b>POLSKA POLAND</b> .....	<b>543,7</b>	<b>542,6</b>	<b>564,7</b>	<b>558,2</b>	<b>541,5</b>	<b>520,3</b>	<b>506,1</b>	<b>494,2</b>	<b>495,1</b>	<b>496,7</b>	<b>483,3</b>	<b>475,5</b>	<b>476,7</b>	<b>479,4</b>
Dolnośląskie .....	34,9	34,9	36,6	36,2	35,1	33,9	32,9	32,1	32,2	32,2	31,5	31,0	30,9	30,7
Kujawsko-pomorskie .....	44,5	44,2	46,0	45,2	43,8	42,1	41,0	39,9	39,8	39,8	38,8	38,2	38,3	38,6
Lubelskie .....	37,8	38,6	40,0	39,4	38,3	37,2	36,2	35,7	35,9	36,2	35,2	35,0	35,5	36,0
Lubuskie .....	13,1	13,1	13,7	13,5	12,9	12,4	12,1	11,7	11,4	11,3	11,0	10,8	10,6	10,9
Łódzkie .....	35,7	35,2	36,3	36,2	35,5	34,3	33,6	33,1	33,1	33,0	32,0	31,3	31,3	31,2
Małopolskie .....	41,2	41,2	42,4	42,1	40,7	39,2	38,1	37,2	37,5	37,5	36,3	35,5	35,4	35,5
Mazowieckie .....	73,2	71,1	73,9	72,9	71,2	68,9	67,5	66,3	66,7	67,1	64,9	63,4	63,6	63,5
Opolskie .....	13,1	13,3	13,7	13,4	12,9	12,3	12,1	11,8	12,2	12,3	11,8	11,6	11,7	12,1
Podkarpackie .....	45,2	45,0	46,5	46,1	44,6	42,7	41,6	41,0	41,4	41,4	40,3	39,6	39,7	40,3
Podlaskie .....	17,5	17,5	18,2	17,7	17,4	16,8	16,3	16,1	16,3	16,5	16,1	15,8	15,9	15,8
Pomorskie .....	27,9	29,1	30,6	30,7	29,7	28,4	27,4	26,5	26,2	26,3	26,1	26,1	26,2	26,3
Śląskie .....	48,8	46,8	48,9	48,6	47,2	45,3	43,8	42,4	41,6	41,1	39,7	38,3	38,0	37,6
Świętokrzyskie .....	22,9	23,2	24,4	23,7	23,0	22,2	22,0	21,8	22,1	22,6	22,2	21,7	21,9	22,1
Warmińsko-mazurskie .....	29,4	30,7	32,0	31,5	30,2	28,4	27,1	26,2	26,2	26,3	25,8	25,9	26,1	26,5
Wielkopolskie .....	32,5	31,5	32,9	32,6	31,8	30,4	29,5	28,5	28,7	29,0	28,1	27,8	27,8	28,0
Zachodniopomorskie .....	26,2	27,1	28,5	28,3	27,2	25,7	24,8	23,9	23,7	23,9	23,6	23,6	23,9	24,3

**TABL. 21. STOPA BEZROBOCIA<sup>a</sup> WEDŁUG WOJEWÓDZTW**  
Stan w końcu miesiąca  
**UNEMPLOYMENT RATE<sup>a</sup> BY VOIVODSHIPS**  
As of the end of a month

WOJEWÓDZTWA VOIVODSHIPS	2018		2019											
	06	12	01	02	03	04	05	06	07	08	09	10	11	12
	w % in %													
<b>POLSKA POLAND</b> .....	<b>5,8</b>	<b>5,8</b>	<b>6,1</b>	<b>6,1</b>	<b>5,9</b>	<b>5,6</b>	<b>5,4</b>	<b>5,3</b>	<b>5,2</b>	<b>5,2</b>	<b>5,1</b>	<b>5,0</b>	<b>5,1</b>	<b>5,2</b>
Dolnośląskie .....	5,2	5,2	5,4	5,4	5,3	5,1	4,9	4,7	4,7	4,7	4,6	4,5	4,5	4,6
Kujawsko-pomorskie .....	8,8	8,8	9,2	9,1	8,8	8,4	8,1	7,9	7,8	7,7	7,6	7,5	7,6	7,8
Lubelskie .....	7,8	8,0	8,3	8,2	8,0	7,7	7,5	7,3	7,2	7,2	7,1	7,1	7,2	7,4
Lubuskie .....	5,8	5,8	6,2	6,1	5,8	5,4	5,3	5,1	5,0	4,9	4,8	4,7	4,7	4,9
Łódzkie .....	6,2	6,1	6,3	6,3	6,1	5,9	5,7	5,6	5,6	5,5	5,4	5,3	5,3	5,4
Małopolskie .....	4,7	4,7	4,9	4,9	4,7	4,5	4,3	4,2	4,2	4,1	4,1	4,0	4,0	4,1
Mazowieckie .....	5,0	4,9	5,1	5,0	4,9	4,7	4,6	4,5	4,5	4,5	4,4	4,3	4,3	4,4
Opolskie .....	6,2	6,3	6,5	6,4	6,2	5,9	5,7	5,6	5,6	5,6	5,5	5,4	5,5	5,8
Podkarpackie .....	8,7	8,7	9,0	9,0	8,7	8,3	8,0	7,9	7,8	7,8	7,7	7,6	7,7	7,9
Podlaskie .....	7,8	7,7	8,0	7,9	7,6	7,4	7,1	6,9	6,9	6,9	6,9	6,8	6,9	6,9
Pomorskie .....	4,8	4,9	5,2	5,2	5,1	4,8	4,6	4,4	4,4	4,4	4,4	4,4	4,4	4,4
Śląskie .....	4,5	4,3	4,6	4,5	4,4	4,2	4,0	3,9	3,8	3,7	3,7	3,6	3,6	3,6
Świętokrzyskie .....	8,1	8,3	8,8	8,6	8,3	8,0	7,8	7,6	7,7	7,7	7,7	7,6	7,7	7,9
Warmińsko-mazurskie .....	10,0	10,4	10,9	10,9	10,4	9,7	9,2	8,9	8,8	8,7	8,6	8,6	8,7	9,0
Wielkopolskie .....	3,2	3,2	3,3	3,3	3,2	3,0	2,9	2,8	2,8	2,8	2,8	2,8	2,8	2,8
Zachodniopomorskie .....	7,3	7,4	7,8	7,8	7,5	7,1	6,9	6,6	6,5	6,5	6,5	6,5	6,6	6,7

<sup>a</sup> Patrz uwagi metodologiczne na pkt. 2, str. 51.  
<sup>a</sup> See methodological notes item 2, page 51.

**TABL. 22. NAPŁYW I ODPŁYW BEZROBOTNYCH WEDŁUG WOJEWÓDZTW**  
**W miesiącu sprawozdawczym**  
**INFLOW INTO AND OUTFLOW FROM UNEMPLOYMENT BY VOIVODSHIPS**  
**In reporting months**

WOJEWÓDZTWA VOIVODSHIPS	2018		2019											
	06	12	01	02	03	04	05	06	07	08	09	10	11	12
	w tysiącach in thousands													
<b>Napływ Inflow</b>														
<b>POLSKA POLAND .....</b>	<b>120,8</b>	<b>149,5</b>	<b>167,7</b>	<b>123,2</b>	<b>123,6</b>	<b>112,9</b>	<b>110,4</b>	<b>98,7</b>	<b>127,7</b>	<b>117,4</b>	<b>137,5</b>	<b>137,0</b>	<b>122,5</b>	<b>118,0</b>
Dolnośląskie .....	8,6	10,4	11,5	8,7	8,8	8,1	7,7	6,9	9,1	8,4	9,6	9,3	8,6	8,1
Kujawsko-pomorskie .....	8,7	10,3	11,6	8,5	8,3	7,7	7,5	6,9	8,5	8,2	9,9	9,4	8,5	8,5
Lubelskie .....	8,0	10,4	11,8	7,9	8,4	7,4	7,3	6,8	8,8	8,3	9,4	9,5	9,0	9,0
Lubuskie .....	3,5	4,3	5,0	3,7	3,7	3,3	3,4	2,9	3,7	3,5	4,1	3,9	3,3	3,7
Łódzkie .....	8,0	9,1	10,5	8,2	8,1	7,3	7,2	6,5	8,2	7,5	8,3	8,5	7,8	7,2
Małopolskie .....	9,0	11,2	11,8	9,0	9,0	8,3	7,8	7,2	9,7	8,3	10,2	10,4	9,0	8,3
Mazowieckie .....	14,4	17,1	20,8	15,0	15,1	13,7	13,4	11,8	15,5	14,1	15,7	15,6	14,5	13,7
Opolskie .....	3,1	3,9	4,4	3,1	3,2	2,9	2,9	2,7	3,7	3,4	3,8	3,5	3,2	3,6
Podkarpackie .....	8,6	10,7	12,0	8,7	8,8	7,7	7,8	7,3	9,6	8,6	10,3	10,4	9,1	9,0
Podlaskie .....	3,7	4,8	5,7	3,9	3,9	3,5	3,2	3,1	4,1	3,9	4,4	4,4	4,0	3,8
Pomorskie .....	7,2	9,5	9,4	7,1	7,1	6,7	6,2	5,4	7,0	6,2	7,8	8,1	6,7	6,2
Śląskie .....	12,0	14,2	16,0	12,0	12,1	11,1	11,0	9,6	12,4	11,2	12,9	13,2	11,6	11,0
Świętokrzyskie .....	5,4	6,1	7,7	5,4	5,4	5,1	5,1	4,4	5,5	5,6	6,2	6,0	5,2	5,3
Warmińsko-mazurskie .....	6,2	9,0	9,3	6,7	6,3	6,0	5,9	5,2	6,8	6,4	7,8	7,9	6,7	6,7
Wielkopolskie .....	8,2	10,1	10,9	8,8	8,9	8,1	8,2	7,2	8,6	8,0	9,5	9,5	8,5	7,5
Zachodniopomorskie .....	6,3	8,4	9,3	6,7	6,4	5,9	5,8	5,0	6,5	5,8	7,5	7,5	6,6	6,4
<b>Odptyw Outflow</b>														
<b>POLSKA POLAND .....</b>	<b>155,0</b>	<b>115,4</b>	<b>113,5</b>	<b>129,6</b>	<b>155,5</b>	<b>159,4</b>	<b>142,6</b>	<b>127,7</b>	<b>136,4</b>	<b>120,3</b>	<b>151,8</b>	<b>147,6</b>	<b>113,4</b>	<b>101,3</b>
Dolnośląskie .....	10,8	8,3	7,8	8,8	10,6	10,8	9,9	8,9	9,5	8,6	10,5	10,3	8,3	7,5
Kujawsko-pomorskie .....	11,2	8,2	7,6	9,4	11,2	11,1	10,1	9,1	9,2	8,6	10,9	10,0	7,7	7,2
Lubelskie .....	10,3	7,3	7,9	9,0	10,5	10,6	9,6	8,4	9,6	8,5	10,5	9,8	7,4	6,9
Lubuskie .....	4,5	3,4	3,4	4,1	4,8	4,6	4,0	3,6	4,2	3,8	4,5	4,3	3,3	3,1
Łódzkie .....	9,6	7,5	7,5	7,9	9,8	10,2	8,9	8,2	8,7	7,9	9,6	9,7	7,3	6,9
Małopolskie .....	11,1	8,1	8,2	9,2	11,5	11,7	10,5	9,5	10,1	8,7	11,5	11,4	8,6	7,1
Mazowieckie .....	18,5	14,2	13,9	16,0	18,7	18,7	17,1	15,2	16,6	14,2	18,0	18,0	13,5	12,4
Opolskie .....	3,9	2,9	3,1	3,6	4,0	4,2	3,5	3,2	3,5	3,3	4,3	3,8	3,0	2,6
Podkarpackie .....	11,0	7,7	8,1	9,3	11,7	11,9	10,3	9,1	9,8	9,2	11,6	10,9	8,1	6,6
Podlaskie .....	4,9	3,8	3,9	4,6	5,0	4,9	4,5	4,1	4,2	3,8	4,8	4,7	3,5	3,4
Pomorskie .....	9,2	6,7	6,3	6,8	8,7	9,0	8,0	7,3	7,7	6,2	7,9	8,0	6,6	5,7
Śląskie .....	15,2	12,2	11,1	12,3	14,5	15,0	13,9	12,6	14,2	12,4	14,3	15,0	11,5	10,6
Świętokrzyskie .....	7,1	4,6	4,8	6,3	7,0	7,1	6,0	5,4	5,5	5,1	6,6	6,5	4,5	4,2
Warmińsko-mazurskie .....	8,9	6,1	5,9	6,9	9,0	9,8	8,8	7,1	7,5	6,7	8,5	7,9	5,9	5,3
Wielkopolskie .....	10,4	8,0	7,7	8,8	10,4	10,9	9,9	9,1	8,7	7,9	10,6	9,8	8,0	6,6
Zachodniopomorskie .....	8,5	6,2	6,1	6,7	8,3	8,7	7,6	6,9	7,3	5,7	7,5	7,5	6,0	5,3

**TABL. 23. UDZIAŁ BEZROBOTNYCH ZWOLNIONYCH Z PRZYCZYŃ DOTYCZĄCYCH ZAKŁADÓW PRACY W OGÓLNEJ LICZBIE BEZROBOTNYCH WEDŁUG WOJEWÓDZTW**

Stan w końcu miesiąca

**PERCENTAGE SHARE OF UNEMPLOYED PERSONS TERMINATED FOR COMPANY REASONS IN THE TOTAL NUMBER OF THE UNEMPLOYED BY VOIVODSHIPS**

As of the end of a month

WOJEWÓDZTWA VOIVODSHIPS	2018		2019											
	06	12	01	02	03	04	05	06	07	08	09	10	11	12
	w % in %													
<b>POLSKA POLAND</b> .....	<b>4,2</b>	<b>3,9</b>	<b>3,9</b>	<b>3,9</b>	<b>3,9</b>	<b>4,0</b>	<b>4,0</b>	<b>4,1</b>	<b>4,0</b>	<b>4,0</b>	<b>4,0</b>	<b>4,0</b>	<b>4,0</b>	<b>4,0</b>
Dolnośląskie .....	3,7	3,3	3,4	3,4	3,5	3,6	3,7	3,7	3,7	3,7	3,7	3,7	3,7	3,7
Kujawsko-pomorskie .....	3,4	3,3	3,3	3,4	3,4	3,4	3,3	3,4	3,4	3,3	3,2	3,1	3,2	3,3
Lubelskie .....	3,0	2,9	2,9	3,0	3,0	3,0	3,0	3,1	3,0	3,1	3,2	3,2	3,2	3,2
Lubuskie .....	4,8	4,2	4,0	4,0	4,1	4,2	4,2	4,5	4,6	4,6	4,6	4,5	4,5	4,6
Łódzkie .....	4,9	4,7	4,7	4,7	4,7	4,7	4,7	4,7	4,7	4,7	4,8	4,8	4,8	4,8
Małopolskie .....	5,4	4,9	4,8	4,8	4,9	5,0	5,0	5,0	4,9	4,9	4,8	4,8	4,8	4,8
Mazowieckie .....	4,9	4,5	4,5	4,5	4,5	4,6	4,6	4,6	4,7	4,7	4,6	4,6	4,6	4,6
Opolskie .....	4,2	3,9	3,9	3,9	3,9	4,0	4,1	4,1	4,1	4,1	4,0	3,8	3,9	3,8
Podkarpackie .....	4,0	3,7	3,6	3,6	3,7	3,8	3,9	3,8	3,7	3,7	3,6	3,6	3,6	3,6
Podlaskie .....	3,0	2,7	2,6	2,7	2,7	2,8	2,7	2,7	2,7	2,6	2,6	2,7	2,7	2,7
Pomorskie .....	4,3	3,7	3,6	3,6	3,6	3,6	3,7	3,8	3,8	3,8	3,7	3,7	3,8	3,8
Śląskie .....	4,7	4,3	4,3	4,3	4,3	4,4	4,5	4,6	4,5	4,4	4,3	4,4	4,4	4,4
Świętokrzyskie .....	4,3	4,1	3,9	4,0	4,0	4,1	4,1	4,1	4,1	4,1	4,1	4,1	4,2	4,2
Warmińsko-mazurskie .....	3,3	3,0	3,0	3,0	3,0	3,1	3,2	3,2	3,2	3,3	3,3	3,2	3,2	3,2
Wielkopolskie .....	5,4	5,2	5,3	5,3	5,3	5,3	5,4	5,5	5,4	5,3	5,3	5,2	5,1	5,0
Zachodniopomorskie .....	3,3	2,9	3,0	2,9	3,1	3,2	3,2	3,1	3,1	3,1	3,0	2,9	2,9	2,9

**TABL. 24. UDZIAŁ BEZROBOTNYCH POSIADAJĄCYCH PRAWO DO POBIERANIA ZASIĘKU W OGÓLNEJ LICZBIE BEZROBOTNYCH WEDŁUG WOJEWÓDZTW**

Stan w końcu miesiąca

**PERCENTAGE SHARE OF PERSONS ENTITLED TO BENEFIT IN THE TOTAL NUMBER OF THE UNEMPLOYED BY VOIVODSHIPS**

As of the end of a month

WOJEWÓDZTWA VOIVODSHIPS	2018		2019											
	06	12	01	02	03	04	05	06	07	08	09	10	11	12
	w % in %													
<b>POLSKA POLAND</b> .....	<b>15,0</b>	<b>15,8</b>	<b>16,3</b>	<b>16,3</b>	<b>16,0</b>	<b>16,0</b>	<b>15,9</b>	<b>16,1</b>	<b>16,2</b>	<b>16,1</b>	<b>15,6</b>	<b>15,8</b>	<b>16,0</b>	<b>16,4</b>
Dolnośląskie .....	15,7	16,5	16,8	16,7	16,5	16,8	16,6	16,9	17,1	17,0	16,8	17,0	16,9	17,4
Kujawsko-pomorskie .....	15,7	16,7	17,1	17,0	17,0	17,1	17,0	17,2	17,4	17,3	16,6	16,6	16,7	17,4
Lubelskie .....	9,4	10,4	11,1	11,2	10,9	10,8	10,6	10,6	10,8	10,9	10,5	10,7	10,9	11,4
Lubuskie .....	18,4	18,9	19,0	19,0	18,9	19,3	19,2	19,8	20,1	19,9	18,9	19,3	19,4	20,1
Łódzkie .....	14,4	15,1	15,6	15,6	15,1	15,1	14,9	15,0	14,8	14,5	14,2	14,6	14,8	14,9
Małopolskie .....	13,9	14,8	15,3	15,3	14,8	14,9	14,5	14,8	14,8	14,8	14,4	14,8	15,4	15,8
Mazowieckie .....	15,4	16,2	16,5	16,6	16,3	16,5	16,5	16,7	17,0	17,0	16,4	16,6	16,7	17,1
Opolskie .....	14,1	14,5	15,1	15,3	14,9	15,1	14,7	14,9	14,8	14,2	13,6	13,8	13,9	13,8
Podkarpackie .....	13,8	15,0	15,6	15,6	15,4	15,1	14,9	15,1	15,1	15,0	14,7	14,8	15,0	15,6
Podlaskie .....	12,4	12,9	13,5	13,4	13,1	13,0	12,8	12,9	13,2	13,0	12,7	12,9	13,4	13,9
Pomorskie .....	18,3	18,4	18,5	18,5	18,3	18,3	18,2	18,5	18,6	18,2	17,3	17,9	18,1	18,1
Śląskie .....	14,7	15,0	15,6	15,5	15,3	15,5	15,5	16,0	15,9	15,8	15,3	15,6	15,8	16,1
Świętokrzyskie .....	16,3	16,7	17,2	17,3	16,9	17,0	16,8	17,0	17,1	16,9	16,1	16,0	16,1	16,7
Warmińsko-mazurskie .....	17,2	19,0	19,2	19,2	18,8	18,7	18,7	18,7	19,2	19,3	18,3	18,6	19,0	19,7
Wielkopolskie .....	18,0	19,3	19,9	19,9	19,4	19,8	19,7	20,2	20,1	19,6	18,6	19,0	19,2	19,6
Zachodniopomorskie .....	16,1	17,0	17,5	17,3	17,2	17,1	17,0	17,0	17,6	17,4	16,7	17,0	17,1	17,7

**TABL. 25. OFERTY PRACY ZGŁOSZONE DO URZĘDÓW PRACY**

Stan w końcu miesiąca

**JOB OFFERS SUBMITTED TO LABOUR OFFICES**

As of the end of a month

OKRESY PERIODS	Oferty pracy Job offers									
	ogółem total	z ogółem of total							dla osób w okresie do 12 m-cy od dnia ukończenia nauki for persons who completed education 12 months ago or less	dla osób w okresie do 12 m-cy od dnia ukończenia nauki for persons who compl- eted educa- tion up to 12 months
		staże traineeships	miejsca przygoto- wania zawodowego places of vocational training	niewykorzystane dłużej niż 1 miesiąc not taken for over a month						
				ogółem total	staże traineeships	miejsca przygoto- wania zawodowego places of vocational training				
2015 .....	12	51229	846	—	227	14568	358	—	6	
2016 .....	12	63048	952	2	51	17914	350	—	22	
2017 .....	12	66917	1618	1	78	20528	616	—	39	
2018 .....	01	103341	5083	9	72	14402	485	—	35	
	02	102401	7975	3	59	21246	1048	—	1	
	03	99699	7281	1	79	22479	1854	—	2	
	04	113686	6997	1	244	25930	2022	—	4	
	05	112138	6658	3	209	25867	1840	—	109	
	06	110601	5256	7	139	28395	1619	7	12	
	07	106021	4889	7	231	27966	1287	7	11	
	08	107592	3530	7	108	31821	993	4	11	
	09	98042	2328	6	107	27422	524	4	22	
	10	99128	1440	1	113	26000	336	—	12	
	11	90314	947	1	75	24908	211	—	11	
	12	62711	567	—	16	18745	151	—	7	
2019 .....	01	86065	4330	—	22	10920	129	—	6	
	02	90362	7387	4	30	18602	707	—	5	
	03	84647	6951	1	281	20801	1434	—	15	
	04	88791	6476	1	67	23317	1739	1	40	
	05	98410	5386	4	91	23112	1630	3	20	
	06	83929	4504	3	117	25264	1532	1	30	
	07	87307	3764	4	119	22643	1264	-	15	
	08	80832	2860	-	58	21537	967	-	4	
	09	85145	1827	1	108	21714	504	-	1	
	10	80898	1314	-	97	20463	287	-	-	
	11	67716	938	-	28	18993	230	-	-	
	12	47773	617	-	18	14091	128	-	2	

**TABL. 26. OFERTY PRACY ZGŁOSZONE DO URZĘDÓW PRACY WEDŁUG WOJEWÓDZTW**

Stan w końcu miesiąca

**JOB OFFERS SUBMITTED TO LABOUR OFFICES BY VOIVODSHIPS**

As of the end of a month

WOJEWÓDZTWA VOIVODSHIPS	2018		2019											
	06	12	01	02	03	04	05	06	07	08	09	10	11	12
<b>POLSKA POLAND .....</b>	<b>110601</b>	<b>62711</b>	<b>99128</b>	<b>90314</b>	<b>62711</b>	<b>88791</b>	<b>98410</b>	<b>83929</b>	<b>87307</b>	<b>80832</b>	<b>85145</b>	<b>80898</b>	<b>67716</b>	<b>47773</b>
Dolnośląskie .....	14202	8284	11087	10604	9854	10323	12130	9992	10521	10609	9744	11258	10460	6237
Kujawsko-pomorskie	6846	3067	5579	5254	4631	5097	5493	4460	4603	4688	4227	3875	2915	2381
Lubelskie .....	3947	1632	2292	3443	2729	2706	3100	2783	3172	2782	2863	2324	1895	1443
Lubuskie .....	3007	2548	3746	3467	3686	3353	4130	3234	3840	2818	3195	3073	2451	1760
Łódzkie .....	8969	6024	7286	6833	6912	5244	6817	5599	5473	6108	6110	5077	4570	4443
Małopolskie .....	7553	5368	5468	6257	6113	7073	7267	6194	6474	6009	6384	7402	5138	3675
Mazowieckie .....	11189	5401	9038	9838	8048	9067	10026	9638	8955	8314	9468	8471	8011	4525
Opolskie .....	4630	2301	3088	3745	3722	4015	3822	3354	3356	2967	2648	2801	2379	1651
Podkarpackie .....	3603	1694	2560	3471	3426	3639	3571	2531	2980	2683	2858	1846	1710	1011
Podlaskie .....	2378	1199	1420	1621	1668	1757	1727	1634	1702	1201	1319	1416	1039	602
Pomorskie .....	7084	3468	4523	5327	5279	5642	6406	5528	5392	5059	5165	4604	4196	2763
Śląskie .....	17050	11043	13280	12758	11831	13811	15064	12024	13462	11146	13803	12706	9852	7936
Świętokrzyskie .....	2560	1156	2790	2503	1807	2233	2519	2117	2122	2167	1786	1664	1421	793
Warmińsko-mazurskie	3726	2655	3019	3670	3419	3698	4090	3340	3998	2797	3738	3554	2628	2086
Wielkopolskie .....	7791	3900	5642	6476	6311	5965	6435	5914	5301	5600	6326	5800	4872	3263
Zachodniopomorskie	6066	2971	5247	5095	5211	5168	5813	5587	5956	5884	5511	5027	4179	3204

**TABL. 27. BEZROBOTNI WEDŁUG POZIOMU WYKSZTAŁCENIA ORAZ WOJEWÓDZTW**

Stan w końcu kwartału

**UNEMPLOYED PERSONS BY LEVEL OF EDUCATION AND VOIVODSHIPS**

As of the end of a quarter

WOJEWÓDZTWA VOIVODSHIPS a – IV 2018 r. b – I 2019 r. c – II d – III e – IV	Ogółem Total	Z wykształceniem By level of education				
		wyższym tertiary	średnim secondary		zasadniczym zawodowym basic vocational	gimnazjalnym, podstawowym, i niepełnym podstawowym lower secondary, primary and incomplete primary
			zawodowym <sup>a</sup> vocational <sup>a</sup>	ogólno- kształcącym general		
w tysiącach in thousands						
<b>POLSKA POLAND</b> .....	<b>a 968,9</b>	<b>136,5</b>	<b>212,9</b>	<b>109,1</b>	<b>248,5</b>	<b>261,9</b>
	<b>b 984,7</b>	<b>137,8</b>	<b>214,3</b>	<b>112,3</b>	<b>252,2</b>	<b>268,2</b>
	<b>c 877,1</b>	<b>125,8</b>	<b>193,4</b>	<b>101,8</b>	<b>220,4</b>	<b>235,7</b>
	<b>d 851,2</b>	<b>125,3</b>	<b>190,1</b>	<b>99,6</b>	<b>212,7</b>	<b>223,4</b>
	<b>e 866,4</b>	<b>125,2</b>	<b>191,6</b>	<b>99,0</b>	<b>220,8</b>	<b>229,8</b>
Dolnośląskie .....	a 62,8	8,1	13,0	6,3	16,6	18,8
	b 64,7	8,3	13,4	6,6	17,0	19,4
	c 57,7	7,5	12,1	6,0	15,1	17,1
	d 56,1	7,5	11,8	5,9	14,6	16,4
	e 56,0	7,4	11,6	5,7	14,8	16,5
Kujawsko-pomorskie .....	a 72,7	6,7	14,2	7,7	20,6	23,5
	b 72,9	6,8	14,2	7,7	20,4	23,7
	c 64,7	6,1	12,9	7,2	17,8	20,7
	d 62,6	6,1	12,7	7,0	17,2	19,6
	e 64,1	6,1	12,7	6,9	17,9	20,5
Lubelskie .....	a 74,4	11,8	18,5	9,2	17,2	17,6
	b 75,1	11,6	18,4	9,6	17,5	18,1
	c 68,1	10,8	17,0	8,7	15,4	16,1
	d 66,0	10,9	16,7	8,5	14,7	15,2
	e 69,4	11,4	17,5	8,7	15,8	16,0
Lubuskie .....	a 22,2	2,4	4,7	2,1	6,3	6,6
	b 22,2	2,4	4,7	2,2	6,3	6,6
	c 19,5	2,1	4,2	2,0	5,5	5,7
	d 18,3	2,1	3,9	1,9	5,1	5,3
	e 18,5	2,1	4,0	1,9	5,2	5,3
Łódzkie .....	a 66,0	8,4	13,1	7,9	15,2	21,5
	b 67,7	8,7	13,3	8,2	15,4	22,1
	c 61,3	8,0	12,1	7,4	13,8	20,0
	d 59,1	7,8	11,8	7,3	13,2	19,0
	e 58,7	7,7	11,7	7,1	13,4	18,9
Małopolskie .....	a 71,5	12,2	17,3	8,1	18,8	15,2
	b 72,4	12,1	17,4	8,2	19,1	15,7
	c 64,1	11,0	15,5	7,3	16,5	13,8
	d 61,9	10,8	15,3	7,0	16,0	12,8
	e 62,6	10,9	15,2	6,9	16,5	13,2
Mazowieckie .....	a 136,5	22,2	29,5	16,1	31,9	36,9
	b 138,8	22,5	29,7	16,6	32,3	37,6
	c 126,7	21,0	27,3	15,5	29,0	33,8
	d 123,3	21,0	26,8	15,1	28,2	32,2
	e 123,2	20,6	26,5	14,8	28,7	32,5

a łącznie ze szkołami policealnymi.

a Including post-secondary schools.



**TABL. 27. BEZROBOTNI WEDŁUG POZIOMU WYKSZTAŁCENIA ORAZ WOJEWÓDZTW (dok.)**

Stan w końcu kwartału

**UNEMPLOYED PERSONS BY LEVEL OF EDUCATION AND VOIVODSHIPS (cont.)**

As of the end of a quarter

WOJEWÓDZTWA VOIVODSHIPS a – IV 2018 r. b – I 2019 r. c – II d – III e – IV	Ogółem Total	Z wykształceniem By level of education					
		wyższym tertiary	średnim secondary		zasadniczym zawodowym basic vocational	gimnazjalnym, podstawowym, i niepełnym podstawowym lower secondary, primary and incomplete primary	
			zawodowym <sup>a</sup> vocational <sup>a</sup>	ogólno- kształcącym general			
		w tysiącach in thousands					
Opolskie .....	a	22,7	2,8	4,5	2,4	6,2	6,9
	b	22,6	2,7	4,3	2,4	6,2	7,0
	c	20,2	2,5	3,8	2,2	5,4	6,2
	d	20,0	2,5	4,0	2,1	5,5	6,0
	e	20,9	2,6	4,1	2,2	5,8	6,3
Podkarpackie .....	a	82,9	12,8	21,6	9,3	23,1	16,2
	b	83,3	12,7	21,5	9,3	23,2	16,5
	c	74,7	11,6	19,4	8,5	20,5	14,7
	d	72,7	11,6	19,2	8,4	19,6	13,9
	e	75,5	11,8	19,8	8,4	20,9	14,7
Podlaskie .....	a	36,8	5,6	8,2	4,6	8,4	10,0
	b	36,9	5,5	8,2	4,6	8,3	10,2
	c	33,3	4,9	7,6	4,3	7,5	9,0
	d	32,8	5,1	7,5	4,2	7,3	8,8
	e	33,3	5,0	7,7	4,1	7,6	8,9
Pomorskie .....	a	46,1	6,7	9,6	5,9	11,7	12,2
	b	47,9	6,9	9,8	6,2	12,1	12,9
	c	41,8	6,2	8,7	5,3	10,4	11,1
	d	41,1	6,2	8,5	5,3	10,3	10,7
	e	41,8	6,2	8,6	5,4	10,5	11,0
Śląskie .....	a	80,1	11,9	17,8	8,0	20,3	22,0
	b	82,2	12,1	18,2	8,4	20,9	22,5
	c	72,4	10,9	16,2	7,5	18,2	19,6
	d	67,9	10,6	15,4	7,1	16,9	18,0
	e	66,5	10,2	14,8	6,8	17,0	17,7
Świętokrzyskie .....	a	44,1	7,5	10,9	4,9	11,8	8,9
	b	44,5	7,6	10,9	5,0	11,9	9,1
	c	40,6	6,9	10,0	4,7	10,7	8,2
	d	40,7	7,2	10,3	4,9	10,6	7,8
	e	42,0	7,4	10,6	4,8	11,2	8,1
Warmińsko-mazurskie .....	a	53,1	5,2	10,3	6,1	14,0	17,5
	b	53,7	5,1	10,2	6,1	14,3	17,9
	c	45,1	4,6	8,7	5,3	11,7	14,8
	d	43,4	4,5	8,7	5,2	11,2	13,9
	e	45,7	4,6	9,0	5,4	11,9	14,9
Wielkopolskie .....	a	50,9	7,1	11,1	5,1	14,8	12,8
	b	52,5	7,4	11,4	5,3	15,1	13,3
	c	46,2	6,8	10,2	4,8	12,8	11,6
	d	45,1	6,6	10,0	4,8	12,7	11,0
	e	46,3	6,6	10,1	4,7	13,3	11,5
Zachodniopomorskie .....	a	46,0	5,1	8,5	5,5	11,7	15,1
	b	47,3	5,3	8,6	5,7	12,0	15,6
	c	40,9	4,7	7,6	5,1	10,1	13,5
	d	40,2	4,8	7,6	5,0	9,9	12,9
	e	41,8	4,7	7,8	5,1	10,4	13,8

a łącznie ze szkołami policealnymi.  
a Including post-secondary schools.

**TABL. 28. BEZROBOTNI WEDŁUG WIEKU ORAZ WOJEWÓDZTW**

Stan w końcu kwartału

**UNEMPLOYED PERSONS BY AGE AND VOIVODSHIPS**

As of the end of a quarter

WOJEWÓDZTWA VOIVODSHIPS a – IV 2018 r. b – I 2019 r. c – II d – III e – IV	Ogółem Total	W wieku By age					
		24 lata i mniej 24 years and less	25–34	35–44	45–54	55 lat i więcej 55 years and more	
w tysiącach in thousands							
<b>POLSKA POLAND</b> .....	<b>a</b>	<b>968,9</b>	<b>118,6</b>	<b>271,7</b>	<b>230,1</b>	<b>173,9</b>	<b>174,6</b>
	<b>b</b>	<b>984,7</b>	<b>116,6</b>	<b>278,3</b>	<b>237,1</b>	<b>176,8</b>	<b>175,9</b>
	<b>c</b>	<b>877,1</b>	<b>98,9</b>	<b>246,9</b>	<b>212,8</b>	<b>158,1</b>	<b>160,4</b>
	<b>d</b>	<b>851,2</b>	<b>108,0</b>	<b>236,2</b>	<b>205,1</b>	<b>150,4</b>	<b>151,5</b>
	<b>e</b>	<b>866,4</b>	<b>106,1</b>	<b>236,6</b>	<b>208,3</b>	<b>157,9</b>	<b>157,4</b>
Dolnośląskie .....	a	62,8	6,2	16,2	15,6	11,3	13,5
	b	64,7	6,4	16,8	16,3	11,5	13,7
	c	57,7	5,4	14,8	14,7	10,5	12,4
	d	56,1	5,7	14,2	14,3	10,0	11,7
	e	56,0	5,4	14,0	14,2	10,3	12,1
Kujawsko-pomorskie .....	a	72,7	9,0	20,8	17,7	13,3	11,7
	b	72,9	8,9	21,0	17,9	13,4	11,6
	c	64,7	7,8	18,5	16,0	11,9	10,5
	d	62,6	8,3	17,9	15,4	11,1	9,8
	e	64,1	8,0	17,7	15,8	12,1	10,4
Lubelskie .....	a	74,4	10,9	23,2	17,1	12,2	11,1
	b	75,1	10,3	23,5	17,6	12,5	11,2
	c	68,1	8,9	21,4	16,0	11,4	10,4
	d	66,0	9,4	20,1	15,5	10,9	10,0
	e	69,4	10,1	20,7	16,4	11,7	10,5
Lubuskie .....	a	22,2	2,6	6,1	5,2	3,8	4,4
	b	22,2	2,6	6,2	5,3	3,8	4,2
	c	19,5	2,2	5,4	4,7	3,4	3,8
	d	18,3	2,3	5,0	4,3	3,2	3,5
	e	18,5	2,2	5,1	4,4	3,2	3,6
Łódzkie .....	a	66,0	6,4	16,3	16,7	13,0	13,6
	b	67,7	6,5	17,0	17,3	13,2	13,7
	c	61,3	5,6	15,3	15,6	12,1	12,8
	d	59,1	6,1	14,5	14,9	11,6	11,9
	e	58,7	5,9	14,3	14,7	11,9	12,0
Małopolskie .....	a	71,5	9,7	21,0	16,4	12,3	12,0
	b	72,4	9,3	21,6	16,9	12,5	12,2
	c	64,1	7,5	18,8	15,3	11,3	11,1
	d	61,9	8,7	17,6	14,4	10,7	10,5
	e	62,6	8,3	17,7	14,5	11,1	11,0
Mazowieckie .....	a	136,5	15,6	36,3	33,7	25,3	25,7
	b	138,8	15,3	37,3	34,7	25,9	25,7
	c	126,7	13,7	33,5	31,7	23,8	24,0
	d	123,3	14,5	32,3	31,0	22,7	22,7
	e	123,2	13,9	31,8	31,1	23,3	23,1

TABL. 28. **BEZROBOTNI WEDŁUG WIEKU ORAZ WOJEWÓDZTW (dok.)**

Stan w końcu kwartału

**UNEMPLOYED PERSONS BY AGE AND VOIVODSHIPS (cont.)**

As of the end of a quarter

WOJEWÓDZTWA VOIVODSHIPS a – IV 2018 r. b – I 2019 r. c – II d – III e – IV	Ogółem Total	W wieku By age					
		24 lata i mniej 24 years and less	25–34	35–44	45–54	55 lat i więcej 55 years and more	
w tysiącach in thousands							
Opolskie .....	a	22,7	2,7	6,2	4,8	4,1	4,8
	b	22,6	2,5	6,2	5,0	4,1	4,8
	c	20,2	2,1	5,6	4,4	3,6	4,4
	d	20,0	2,5	5,5	4,4	3,4	4,3
	e	20,9	2,5	5,6	4,7	3,7	4,5
Podkarpackie .....	a	82,9	11,4	25,1	19,3	14,9	12,3
	b	83,3	10,9	25,2	19,7	15,0	12,5
	c	74,7	9,2	22,8	17,9	13,4	11,5
	d	72,7	10,1	21,7	17,2	12,7	11,0
	e	75,5	10,3	22,2	17,8	13,6	11,5
Podlaskie .....	a	36,8	4,7	10,6	8,0	6,5	7,0
	b	36,9	4,5	10,7	8,1	6,6	6,9
	c	33,3	3,9	9,7	7,4	6,0	6,3
	d	32,8	4,2	9,5	7,4	5,7	6,1
	e	33,3	4,1	9,6	7,4	5,9	6,3
Pomorskie .....	a	46,1	6,2	13,6	10,6	7,8	7,8
	b	47,9	6,5	14,2	11,3	8,0	7,9
	c	41,8	5,2	12,5	10,0	7,1	7,1
	d	41,1	5,8	12,0	9,8	6,8	6,7
	e	41,8	5,7	12,1	9,9	7,2	7,0
Śląskie .....	a	80,1	8,2	21,6	19,9	15,0	15,4
	b	82,2	8,3	22,4	20,8	15,3	15,4
	c	72,4	6,9	19,5	18,4	13,5	14,1
	d	67,9	7,5	18,2	17,0	12,6	12,7
	e	66,5	7,0	17,3	16,7	12,8	12,7
Świętokrzyskie .....	a	44,1	6,0	13,1	10,3	7,5	7,1
	b	44,5	5,7	13,3	10,6	7,7	7,4
	c	40,6	5,0	11,9	9,6	7,1	6,9
	d	40,7	5,7	11,8	9,6	7,0	6,6
	e	42,0	5,7	12,1	9,9	7,4	6,9
Warmińsko-mazurskie .....	a	53,1	7,0	14,6	11,9	9,6	10,1
	b	53,7	6,8	14,7	12,2	9,9	10,2
	c	45,1	5,5	12,6	10,2	8,0	8,8
	d	43,4	5,9	12,1	9,7	7,5	8,3
	e	45,7	6,1	12,4	10,1	8,2	9,0
Wielkopolskie .....	a	50,9	6,9	14,7	11,9	8,7	8,7
	b	52,5	6,9	15,4	12,4	8,9	8,9
	c	46,2	5,8	13,6	11,0	7,9	8,1
	d	45,1	6,6	12,9	10,5	7,5	7,6
	e	46,3	6,4	13,1	10,8	7,9	8,0
Zachodniopomorskie .....	a	46,0	5,1	12,4	10,6	8,5	9,5
	b	47,3	5,3	12,8	11,2	8,5	9,5
	c	40,9	4,3	11,2	9,8	7,3	8,3
	d	40,2	4,7	10,9	9,6	7,1	8,0
	e	41,8	4,5	11,0	9,9	7,7	8,7

TABL. 29. **BEZROBOTNI WEDŁUG CZASU POZOSTAWANIA BEZ PRACY ORAZ WOJEWÓDZTW**

Stan w końcu kwartału

**UNEMPLOYED PERSONS BY DURATION OF UNEMPLOYMENT AND VOIVODSHIPS**

As of the end of a quarter

WOJEWÓDZTWA VOIVODSHIPS a – IV 2018 r. b – I 2019 r. c – II d – III e – IV	Ogółem Total	Według czasu pozostawania bez pracy <sup>a</sup> By duration of unemployment <sup>a</sup>						powyżej 24m-cy more than 24 months
		do 1 m-ca below 1 month	1–3	3–6	6–12	12–24		
		w tysiącach			in thousands			
<b>POLSKA POLAND .....</b>	<b>a</b>	<b>968,9</b>	<b>104,1</b>	<b>190,9</b>	<b>144,0</b>	<b>146,5</b>	<b>143,5</b>	<b>239,8</b>
	<b>b</b>	<b>984,7</b>	<b>102,4</b>	<b>186,8</b>	<b>161,1</b>	<b>153,7</b>	<b>145,6</b>	<b>235,1</b>
	<b>c</b>	<b>877,1</b>	<b>88,4</b>	<b>133,0</b>	<b>140,7</b>	<b>154,2</b>	<b>137,2</b>	<b>223,6</b>
	<b>d</b>	<b>851,2</b>	<b>117,3</b>	<b>138,3</b>	<b>111,3</b>	<b>145,8</b>	<b>129,5</b>	<b>208,9</b>
	<b>e</b>	<b>866,4</b>	<b>97,9</b>	<b>170,3</b>	<b>134,7</b>	<b>134,6</b>	<b>127,7</b>	<b>201,2</b>
Dolnośląskie .....	a	62,8	6,9	13,2	9,5	9,8	9,4	14,0
	b	64,7	7,5	13,0	10,6	10,2	9,6	13,8
	c	57,7	6,2	9,3	9,5	10,2	9,2	13,3
	d	56,1	8,3	9,5	7,4	9,6	8,6	12,6
	e	56,0	6,5	11,4	8,8	8,8	8,4	12,1
Kujawsko-pomorskie .....	a	72,7	6,8	13,4	10,1	10,3	10,8	21,2
	b	72,9	6,7	12,4	11,4	11,0	10,8	20,5
	c	64,7	5,9	8,6	9,5	11,4	10,0	19,2
	d	62,6	7,9	9,0	7,5	10,8	9,5	17,9
	e	64,1	6,6	11,9	9,4	9,7	9,6	16,9
Lubelskie .....	a	74,4	7,6	13,7	10,3	10,4	10,9	21,5
	b	75,1	6,8	12,6	12,0	11,5	11,0	21,2
	c	68,1	6,1	9,2	9,8	11,7	10,9	20,4
	d	66,0	7,8	9,7	7,9	10,8	10,4	19,3
	e	69,4	7,4	12,6	10,0	10,1	10,4	19,0
Lubuskie .....	a	22,2	3,0	5,0	3,5	3,5	3,4	3,8
	b	22,2	3,0	4,8	3,7	3,5	3,3	3,9
	c	19,5	2,5	3,4	3,3	3,5	3,0	3,7
	d	18,3	3,3	3,3	2,5	3,2	2,7	3,3
	e	18,5	2,9	4,3	3,0	2,8	2,5	3,0
Łódzkie .....	a	66,0	6,9	11,9	9,6	10,7	9,9	17,1
	b	67,7	6,8	12,6	10,5	10,5	10,4	16,8
	c	61,3	5,8	9,0	9,9	10,6	10,0	16,1
	d	59,1	7,3	9,2	7,8	10,2	9,5	15,2
	e	58,7	6,1	10,6	8,8	9,5	9,1	14,6
Małopolskie .....	a	71,5	7,7	14,2	10,7	10,4	10,8	17,7
	b	72,4	7,5	13,7	11,9	11,1	10,7	17,5
	c	64,1	6,5	9,7	10,0	10,9	10,1	16,9
	d	61,9	8,8	10,3	8,1	10,0	9,1	15,5
	e	62,6	7,3	12,7	9,9	9,1	8,8	14,9
Mazowieckie .....	a	136,5	12,6	23,5	20,2	22,1	21,2	36,9
	b	138,8	12,8	24,5	21,1	22,8	21,6	36,0
	c	126,7	10,9	18,0	20,5	22,6	20,6	34,0
	d	123,3	13,9	18,7	16,2	22,4	19,8	32,2
	e	123,2	11,6	21,0	18,8	21,0	19,6	31,2

<sup>a</sup> Od momentu rejestracji w urzędzie pracy. Patrz uwagi do tablic, pkt 2, str. 53.

<sup>a</sup> From the data of registering in labour office. See comments to tables, item 2, page 53.

**TABL. 29. BEZROBOTNI WEDŁUG CZASU POZOSTAWANIA BEZ PRACY ORAZ WOJEWÓDZTW (dok.)**

Stan w końcu kwartału

**UNEMPLOYED PERSONS BY DURATION OF UNEMPLOYMENT AND VOIVODSHIPS (cont.)**

As of the end of a quarter

WOJEWÓDZTWA VOIVODSHIPS a – IV 2018 r. b – I 2019 r. c – II d – III e – IV	Ogółem Total	Według czasu pozostawania bez pracy <sup>a</sup> By duration of unemployment <sup>a</sup>						powyżej 24m-cy more than 24 months
		do 1 m-ca below 1 month	1–3	3–6	6–12	12–24		
		w tysiącach in thousands						
Opolskie .....	a	22,7	2,9	4,7	3,5	3,3	3,0	5,2
	b	22,6	2,7	4,5	3,8	3,5	3,1	5,0
	c	20,2	2,4	3,3	3,3	3,6	3,0	4,7
	d	20,0	3,1	3,6	2,7	3,3	2,9	4,4
	e	20,9	2,9	4,3	3,4	3,1	2,9	4,3
Podkarpackie .....	a	82,9	7,8	14,8	11,1	11,5	12,2	25,5
	b	83,3	7,0	13,4	13,1	12,2	12,4	25,1
	c	74,7	6,6	9,6	10,4	12,5	11,7	24,0
	d	72,7	8,6	10,3	8,5	11,5	10,9	22,8
	e	75,5	7,7	13,1	10,5	10,7	11,0	22,5
Podlaskie.....	a	36,8	3,5	6,4	5,1	5,8	5,4	10,5
	b	36,9	3,2	6,3	5,7	5,8	5,7	10,2
	c	33,3	2,8	4,4	5,0	5,8	5,5	9,7
	d	32,8	3,8	4,8	4,0	5,6	5,4	9,2
	e	33,3	3,2	5,9	4,8	5,1	5,4	8,9
Pomorskie.....	a	46,1	5,7	10,7	7,7	7,4	6,7	7,9
	b	47,9	5,8	10,4	8,8	8,0	6,9	8,0
	c	41,8	4,6	7,1	7,6	8,1	6,7	7,7
	d	41,1	6,7	7,2	5,7	7,7	6,4	7,4
	e	41,8	5,1	9,3	7,0	6,8	6,4	7,1
Śląskie.....	a	80,1	9,4	17,2	12,5	11,8	11,7	17,6
	b	82,2	10,4	17,7	13,4	12,2	11,6	17,0
	c	72,4	8,7	12,7	12,6	11,9	10,3	16,2
	d	67,9	11,3	12,8	9,7	11,1	9,1	14,0
	e	66,5	9,1	15,0	11,2	10,0	8,5	12,7
Świętokrzyskie .....	a	44,1	4,9	8,2	7,1	7,8	7,1	9,1
	b	44,5	4,5	8,3	7,4	7,7	7,4	9,2
	c	40,6	3,9	6,4	6,7	7,6	7,1	9,0
	d	40,7	5,2	6,5	5,7	7,4	7,0	8,9
	e	42,0	4,6	7,6	6,7	7,3	7,0	8,9
Warmińsko-mazurskie .....	a	53,1	6,0	11,8	8,0	7,6	7,4	12,4
	b	53,7	5,3	10,5	10,0	8,4	7,6	12,0
	c	45,1	4,7	7,0	7,2	8,6	6,8	10,8
	d	43,4	6,7	7,6	5,5	7,5	6,4	9,8
	e	45,7	5,5	10,3	7,5	6,8	6,3	9,3
Wielkopolskie.....	a	50,9	7,1	12,2	8,4	7,5	6,7	9,1
	b	52,5	7,3	12,2	9,6	7,9	6,7	8,7
	c	46,2	6,4	9,1	8,6	8,1	6,1	8,0
	d	45,1	8,1	9,1	7,0	7,8	5,8	7,2
	e	46,3	6,4	11,4	8,3	7,4	5,9	6,9
Zachodniopomorskie .....	a	46,0	5,4	10,1	6,7	6,6	6,9	10,4
	b	47,3	5,3	9,6	8,1	7,2	6,8	10,3
	c	40,9	4,3	6,3	6,7	7,4	6,2	9,9
	d	40,2	6,4	6,6	5,1	6,9	6,0	9,2
	e	41,8	5,1	8,9	6,4	6,4	5,9	9,0

<sup>a</sup> Od momentu rejestracji w urzędzie pracy. Patrz uwagi do tablic, pkt 2, str. 53.

<sup>a</sup> From the data of registering in labour office. See comments to tables, item 2, page 53.

TABL. 30. **BEZROBOTNI POPRZEDNIO PRACUJĄCY WEDŁUG RODZAJU DZIAŁALNOŚCI OSTATNIEGO MIEJSCA PRACY ORAZ WOJEWÓDZTW**

Stan w końcu II półrocza 2019

**UNEMPLOYED PERSONS PREVIOUSLY IN EMPLOYMENT BY KIND OF ACTIVITY OF THEIR LAST JOB AND VOIVODSHIPS**

As of the end of the second half of 2019

WOJEWÓDZTWA VOIVODSHIPS	Bezrobotni poprzednio pracujący Unemployed persons previously in employment							
	Ogółem Total	w sektorze <sup>a</sup> in sector <sup>a</sup>		według rodzaju działalności ostatniego miejsca pracy by kind of activity of their last job				
		publicznym public	prywatnym private	rolnictwo, leśnictwo, łowiectwo i rybactwo agriculture, forestry and fishing	prze- twórstwo prze- mysłowe manufa- cturing	budow- nictwo constru- ction	handel; naprawa pojazdów samochodowych <sup>Δ</sup> trade; repair of motor vehicles <sup>Δ</sup>	transport i gospo- darka magazy- nowa transporta- tion and storage
w tysiącach in thousands								
<b>POLSKA POLAND .....</b>	<b>756,1</b>	<b>83,2</b>	<b>551,4</b>	<b>22,8</b>	<b>131,7</b>	<b>64,2</b>	<b>133,9</b>	<b>22,0</b>
Dolnośląskie .....	51,3	4,5	38,0	1,0	9,0	4,0	8,4	1,6
Kujawsko-pomorskie .....	56,5	7,4	44,3	2,1	11,1	5,0	11,2	1,3
Lubelskie .....	56,0	8,1	37,1	2,0	8,8	5,3	10,0	1,7
Lubuskie .....	16,5	1,9	10,4	0,6	3,0	0,9	2,8	0,4
Łódzkie .....	53,2	4,1	40,3	0,7	10,5	3,8	8,1	1,6
Małopolskie .....	54,8	7,4	39,1	1,3	8,2	5,0	10,6	1,4
Mazowieckie .....	104,9	10,2	68,9	1,8	15,9	8,8	16,9	3,3
Opolskie .....	18,8	2,2	12,6	0,5	3,5	1,2	3,0	0,4
Podkarpackie .....	64,4	7,6	50,0	2,4	12,2	7,2	12,5	1,8
Podlaskie .....	28,1	3,3	20,9	0,9	4,9	2,9	5,4	0,9
Pomorskie .....	37,5	2,9	30,0	1,1	6,2	2,6	7,2	1,0
Śląskie .....	59,4	5,7	45,7	0,6	10,5	5,4	10,9	1,8
Świętokrzyskie .....	35,8	4,0	24,2	0,9	5,6	3,1	5,8	0,8
Warmińsko-mazurskie .....	40,2	5,5	28,8	2,1	7,3	3,3	7,0	1,2
Wielkopolskie .....	41,7	3,9	33,1	2,5	8,9	2,9	8,2	1,2
Zachodniopomorskie .....	37,0	4,3	27,9	2,4	6,2	2,8	6,0	1,5

<sup>a</sup> Bez osób, dla których nie ustalono rodzaju działalności ostatniego miejsca pracy. Patrz uwagi do tablic, pkt 5, str. 53.

<sup>a</sup> Excluding persons for which the kind of activities of their last job was not determined. See comments to tables, item 5, page 53.

**TABL. 30. BEZROBOTNI POPRZEDNIO PRACUJĄCY WEDŁUG RODZAJU DZIAŁALNOŚCI OSTATNIEGO MIEJSCA PRACY ORAZ WOJEWÓDZTW (dok.)**

Stan w końcu II półrocza 2019

**UNEMPLOYED PERSONS PREVIOUSLY IN EMPLOYMENT BY KIND OF ACTIVITY OF THEIR LAST JOB AND VOIVODSHIPS (cont.)**

As of the end of the second half of 2019

WOJEWÓDZTWA VOIVODSHIPS	Bezrobotni poprzednio pracujący Unemployed persons previously in employment						
	według rodzaju działalności ostatniego miejsca pracy by kind of activity of their last job						
	zakwaterowanie i gastronomia <sup>A</sup> accommodation and catering <sup>A</sup>	działalność profesjonalna naukowa i techniczna professional, scientific and technical activities	administracja publiczna i obrona narodowa <sup>A</sup> public administration and defence <sup>A</sup>	edukacja education	opieka zdrowotna i pomoc społeczna human health and social work activities	działalność związana z kulturą, rozrywką i rekreacją arts, entertainment and recreation	pozostała działalność usługowa other service activities
w tysiącach in thousands							
<b>POLSKA POLAND .....</b>	<b>27,9</b>	<b>18,0</b>	<b>36,0</b>	<b>20,2</b>	<b>21,6</b>	<b>7,0</b>	<b>45,4</b>
Dolnośląskie .....	2,1	1,4	2,2	1,2	1,7	0,5	2,0
Kujawsko-pomorskie .....	1,9	1,2	4,1	1,4	1,7	0,4	3,5
Lubelskie .....	1,8	1,2	2,6	2,0	1,8	0,6	2,2
Lubuskie .....	0,5	0,3	0,9	0,3	0,4	0,1	0,4
Łódzkie .....	1,6	1,3	2,6	1,2	1,3	0,4	4,0
Małopolskie .....	2,7	1,6	2,0	1,5	1,6	1,0	4,1
Mazowieckie .....	2,7	2,5	4,9	2,7	2,3	0,7	6,1
Opolskie .....	0,6	0,4	0,9	0,5	0,6	0,1	1,0
Podkarpackie .....	2,7	1,7	2,8	1,9	1,7	0,6	3,6
Podlaskie .....	1,0	0,7	1,5	0,9	0,8	0,3	1,1
Pomorskie .....	2,0	0,9	1,5	1,0	1,1	0,4	3,6
Śląskie .....	2,0	1,8	1,5	1,5	1,8	0,6	4,3
Świętokrzyskie .....	1,1	0,6	2,1	0,9	1,0	0,2	3,0
Warmińsko-mazurskie .....	1,9	0,8	2,7	1,1	1,2	0,4	1,5
Wielkopolskie .....	1,4	1,0	1,6	1,0	1,1	0,3	2,4
Zachodniopomorskie .....	2,1	0,7	2,1	1,0	1,2	0,3	2,6

**TABL. 31. BEZROBOTNI ZAREJESTROWANI POPRZEDNIO PRACUJĄCY WEDŁUG WYBRANYCH GRUP ZAWODÓW<sup>a</sup> ORAZ OFERTY PRACY**

Stan w końcu II półrocza 2019

**UNEMPLOYED PERSONS BY PREVIOUSLY EMPLOYED BY SELECTED OCCUPATIONAL GROUPS<sup>a</sup> AND JOB OFFERS**

As of the end of the second half of 2019

GRUPY ZAWODÓW OCCUPATIONAL GROUPS	Poprzednio pracujący Previously employed			Oferty pracy Job offers
	ogółem total	z ogółem of total		
		kobiety women	pozostający bez pracy dłużej niż 1 rok jobless for a period longer than 1 year	
w tysiącach in thousands				
<b>OGÓŁEM</b> .....	<b>756,1</b>	<b>410,6</b>	<b>278,2</b>	<b>47773</b>
<b>TOTAL</b>				
1. Przedstawiciele władz publicznych, wyżsi urzędnicy i kierownicy .....	9,2	4,3	3,1	364
Public government representatives, senior of officials and manager				
2. Specjaliści .....	75,5	51,9	24,9	2348
Professionals				
3. Technicy i inny średni personel .....	89,5	53,5	32,4	3443
Technicians and associate professionals				
4. Pracownicy biurowi .....	39,9	28,3	14,1	3904
Clerical support workers				
5. Pracownicy usług osobistych i sprzedawcy .....	175,7	141,6	69,9	5861
Service and sales workers				
6. Rolnicy, ogrodnicy, leśnicy i rybacy .....	14,1	7,5	5,9	476
Skilled agricultural, forestry and fishery workers				
7. Robotnicy przemysłowi i rzemieślnicy .....	170,2	39,8	62,0	10944
Craft and related trades workers				
8. Operatorzy i monterzy maszyn i urządzeń .....	46,0	13,9	16,3	6534
Plant and machine operators and assemblers				
9. Pracownicy przy pracach prostych .....	82,6	39,9	31,9	13899
Elementary occupations				

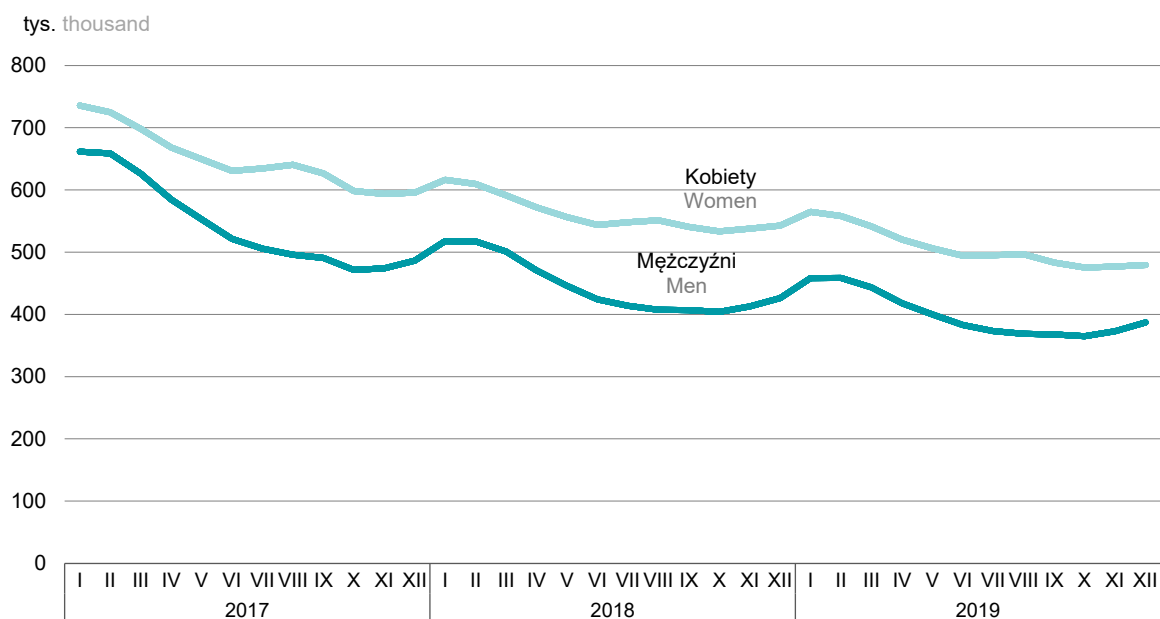
<sup>a</sup> Patrz uwagi do tablic pkt 6, str. 53.

a See comments to tables item 6, page 53.



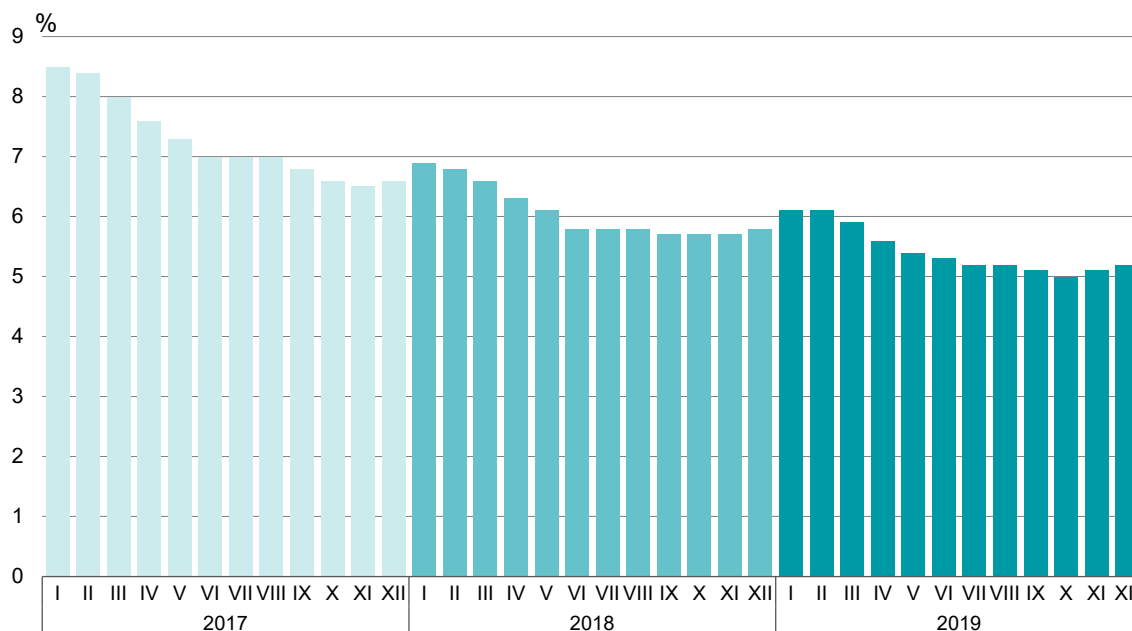
**Wykres 2. Bezrobotni zarejestrowani według płci  
Stan w końcu miesiąca**

Chart 2. Registered unemployed persons by sex  
As the end of the month

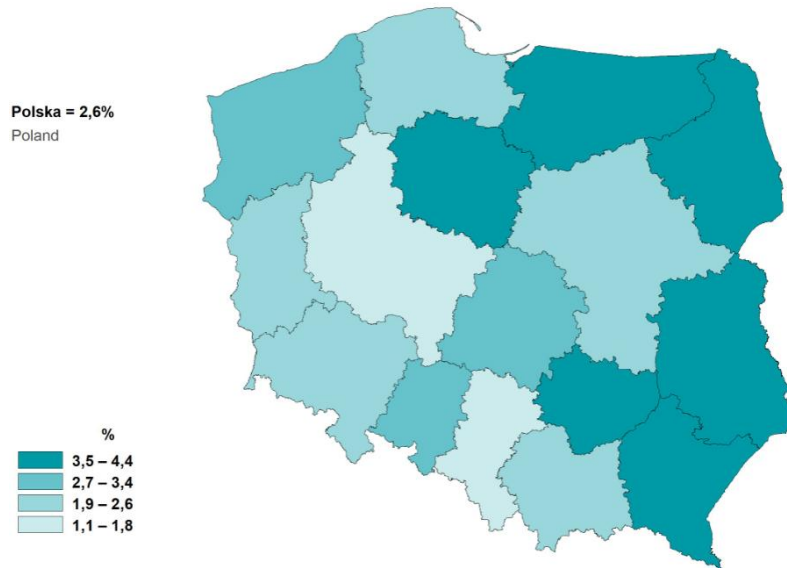


**Wykres 3. Stopa bezrobocia  
Stan w końcu miesiąca**

Chart 3. Unemployment rate  
As the end of the month

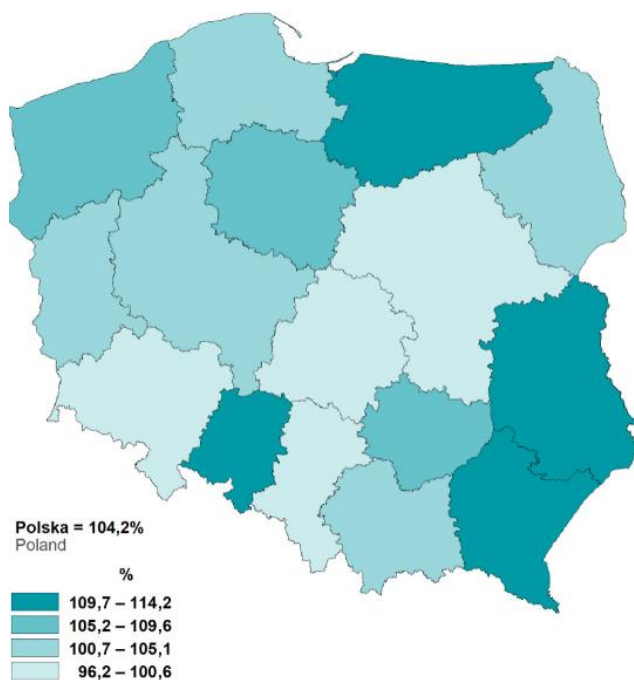


**Mapa 2. Stopa długotrwałego bezrobocia<sup>a</sup>**  
**Stan w końcu grudnia 2019 r.**  
 Map 2. Long-term unemployment rate<sup>a</sup>  
 As the end of December 2019

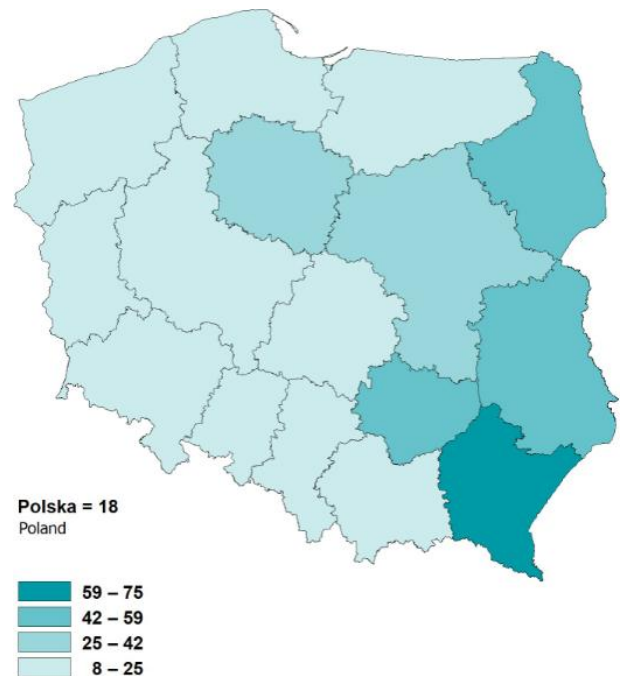


a Udział osób długotrwale bezrobotnych w liczbie ludności aktywnej zawodowo.  
 a Percentage of the long-term unemployed in the economically active population.

**Mapa 3. Relacja napływu do odpływu z bezrobocia w IV kwartale 2019 r.**  
 Map 3. Relation of inflow to outflow from unemployment in the IV quarter 2019



**Mapa 4. Liczba bezrobotnych na 1 ofertę pracy. Stan w końcu grudnia 2019 r.**  
 Map 4. Unemployed persons per one job offers. As the end of December 2019



A. PODSTAWOWE DEFINICJE

1. Dane o liczbie **bezrobotnych zarejestrowanych**, zgodnie z ustawą z dnia 20 IV 2004 r. o promocji zatrudnienia i instytucjach rynku pracy, obowiązującą od 1 VI 2004 r. (Dz. U. z 2019 r. poz. 1482), obejmują osoby (obywateli polskich i cudzoziemców oraz członków ich rodzin, które bezpośrednio przed rejestracją jako bezrobotne były zatrudnione nieprzerwanie na terytorium RP przez okres co najmniej 6 m-cy), niezatrudnione i niewykonyujące innej pracy zarobkowej, zdolne i gotowe do podjęcia zatrudnienia w pełnym wymiarze czasu pracy obowiązującym w danym zawodzie lub danej służbie albo innej pracy zarobkowej (bądź jeśli są to osoby niepełnosprawne – zdolne i gotowe do podjęcia zatrudnienia co najmniej w połowie tego wymiaru czasu pracy), nieuczące się w szkołach z wyjątkiem szkół dla dorosłych lub przystępujące do egzaminu eksternistycznego z zakresu programu nauczania tej szkoły oraz uczące się w branżowej szkole II stopnia i szkole policealnej, prowadzącej kształcenie w formie stacjonarnej lub zaocznej, lub szkół wyższych gdzie studiują w formie studiów niestacjonarnych, zarejestrowane we właściwym dla miejsca zameldowania (stałego lub czasowego) powiatowym urzędzie pracy oraz poszukujące zatrudnienia lub innej pracy zarobkowej, jeżeli m.in.:
  - a) ukończyły 18 lat;
  - b) nie ukończyły: kobiety - 60 lat, mężczyźni - 65 lat;
  - c) nie nabyły prawa do emerytury lub renty z tytułu niezdolności do pracy, renty szkoleniowej, renty socjalnej, renty rodzinnej w wysokości przekraczającej połowę minimalnego wynagrodzenia za pracę albo po ustaniu zatrudnienia, innej pracy zarobkowej, zaprzestaniu prowadzenia pozarolniczej działalności, nie pobierają nauczycielskiego świadczenia kompensacyjnego, nie pobierają świadczenia lub zasiłku przedemerytalnego, świadczenia rehabilitacyjnego, zasiłku chorobowego, macierzyńskiego lub zasiłku w wysokości zasiłku macierzyńskiego;
  - d) nie nabyły prawa do emerytury lub renty z tytułu niezdolności do pracy, przyznanej przez zagraniczny organ emerytalny lub rentowy, w wysokości co najmniej najniższej emerytury albo renty z tytułu niezdolności do pracy;
  - e) nie są właścicielami lub posiadaczami (samoistnymi lub zależnymi) nieruchomości rolnej o powierzchni użytków rolnych powyżej 2 ha przeliczeniowych, nie podlegają ubezpieczeniu emerytalnemu i rentowemu z tytułu stałej pracy jako współmałżonek lub domownik w gospodarstwie rolnym o powierzchni użytków rolnych przekraczającej 2 ha przeliczeniowe;
  - f) nie uzyskują przychodów podlegających opodatkowaniu podatkiem dochodowym z działów specjalnych produkcji rolnej, chyba że dochód z działów specjalnych produkcji rolnej, obliczony dla ustalenia podatku dochodowego od osób fizycznych, nie przekracza wysokości przeciętnego dochodu z pracy w indywidualnych gospodarstwach rolnych z 2 ha przeliczeniowych lub nie podlegają ubezpieczeniom emerytalnym i rentowym z tytułu stałej pracy jako współmałżonek lub domownik w takim gospodarstwie.
  - g) nie złożyły wniosku do Centralnej Ewidencji i Informacji o Działalności Gospodarczej albo po złożeniu wniosku o wpis zgłosiły do Centralnej Ewidencji i Informacji o Działalności Gospodarczej wniosek o zawieszenie wykonywania działalności gospodarczej i okres zawieszenia jeszcze nie upłynął, albo nie upłynął jeszcze okres do określonego we wniosku o wpis do Centralnej Ewidencji i Informacji o Działalności Gospodarczej, dnia podjęcia działalności gospodarczej;

A. BASIC DEFINITIONS

1. The data regarding **registered unemployed persons** in accordance with the Act of 20 April 2004 on employment promotion and labour market institutions, in force since 1 June 2004 (Journal of Laws 2019, item 1482) include persons (Polish citizens and foreigners, as well as members of their families who directly before registering as unemployed had been continuously employed within the territory of the Republic of Poland for the duration of at least 6 months) who are not employed or performing any other kind of paid work, available for full-time work required for a given occupation or service or any other paid work (or in case of disabled persons – available for at least half of the full work-time required for a given occupation or service), are not attending any full-time schools with the exception of schools for adults or taking the extra-curriculum exam covering this school curriculum in such schools or attending the branch (vocational) secondary school and post-secondary school carrying out education in a form of full-time or evening/weekend system, or tertiary schools in the evening or weekend education system, and are registered in the powiat labour office respective to the person's permanent or temporary place of residence, seeking employment or any other paid work if they, among others:
  - a) are aged 18 or more;
  - b) are aged less than 60 – women, or less than 65 – men;
  - c) have not obtained the right to retirement pay or pension due to inability to work, pension for training, social-welfare pension, family pension exceeding half of the minimum wage, or after termination of employment, other paid work or conducting economic activity outside agriculture do not receive teachers' compensation benefit, do not receive a pre-retirement benefit or allowance, rehabilitation allowance, sick benefit, maternity benefit or benefit equal to maternity benefit;
  - d) have not obtained the right to retirement pay or pension due to inability to work granted by a foreign retirement or pension institution equal to the amount of at least half of the minimum retirement pay or pension due to inability to work;
  - e) are not owners or holders (sole or dependent) of agricultural real estate with an area of agricultural land exceeding 2 convertible ha; are not subject to retirement and pension insurance from full-time work due to being a spouse or a member of an agricultural household with an area of agricultural land exceeding 2 convertible ha;
  - f) have not been obtaining income taxable with income tax from special sectors of agricultural production, unless the income from special sectors of agricultural production, calculated in order to determine income tax from natural persons, does not exceed average income from work on private farms with 2 convertible ha or are not subject to retirement pay or pension due to regular work as a spouse or member of such agricultural household;
  - g) have not submitted an application for entry to the Central Registration and Economy Activity register or after its submission they submitted to the Central Registration and Economy Activity an application for suspension of the economic activity and the period of suspension has not yet expired; or the period to commence economic activity defined in the application for entry to the Central Registration and Economy Activity has not yet lapsed;

- h) nie są tymczasowo aresztowane lub nie odbywają kary pozbawienia wolności z wyjątkiem kary pozbawienia wolności odbywanej poza zakładem karnym w systemie dozoru elektronicznego;
- i) nie uzyskują miesięcznie przychodu w wysokości przekraczającej połowę minimalnego wynagrodzenia za pracę, z wyłączeniem przychodów uzyskanych z tytułu odsetek lub innych przychodów od środków pieniężnych zgromadzonych na rachunkach bankowych;
- j) nie pobierają na podstawie przepisów o pomocy społecznej zasiłku stałego;
- k) nie pobierają na podstawie przepisów o świadczeniach rodzinnych, świadczenia pielęgnacyjnego, specjalnego zasiłku opiekuńczego lub dodatku do zasiłku rodzinnego z tytułu samotnego wychowywania dziecka i utraty prawa do zasiłku dla bezrobotnych na skutek upływu ustawowego okresu jego pobierania;
- l) nie pobierają po ustaniu zatrudnienia świadczenia szkoleniowego.
- m) nie podlegają, na podstawie odrębnych przepisów, obowiązkowi ubezpieczenia społecznego, z wyjątkiem ubezpieczenia społecznego rolników;
- n) nie pobierają na podstawie przepisów o ustaleniu i wypłacie zasiłków dla opiekunów zasiłku dla opiekuna.

Liczba bezrobotnych nie obejmuje osób odbywających m.in. szkolenie, staż, przygotowanie zawodowe dorosłych, pracę społecznie użyteczną oraz osób skierowanych do agencji zatrudnienia w ramach zlecania działań aktywizacyjnych.

2. **Stopę bezrobocia rejestrowanego** obliczono jako stosunek liczby bezrobotnych zarejestrowanych do liczby **cywilnej ludności aktywnej zawodowo**, tj. bez pracowników jednostek budżetowych prowadzących działalność w zakresie obrony narodowej bezpieczeństwa publicznego. Stopę bezrobocia podaje się z uwzględnieniem pracujących w gospodarstwach indywidualnych w rolnictwie (będących składową cywilnej ludności aktywnej zawodowo) wyszacowanych na podstawie wyników spisów. Dane o bezrobotnych oraz pracujących wykorzystywane do obliczenia stopy bezrobocia pochodzą ze źródeł różniących się metodą zbierania, co może powodować pewne nieścisłości, zwłaszcza w przypadku stopy bezrobocia ustalonej dla powiatów. Dla bezrobotnych – miejscem lokalizacji jest ich miejsce zamieszkania lub pobytu, zaś dla pracujących lokalizacja miejsca pracy.
3. Pod pojęciem **cywilnej ludności aktywnej zawodowo** szacowanej na koniec każdego prezentowanego okresu, należy rozumieć osoby pracujące w jednostkach sektora publicznego i prywatnego, jak również osoby bezrobotne, dane te nie są publikowane, służą jedynie do wyliczenia stopy bezrobocia.
4. **Do bezrobotnych zarejestrowanych w okresie do 12 m-cy od dnia ukończenia nauki (absolwenci)** – zaliczono osoby bezrobotne, które w w/w okresie ukończyły (potwierdzoną dyplomem, świadectwem lub innym dokumentem) naukę w szkole ponadgimnazjalnej (zasadniczej-zawodowej i średniej), policealnej, wyższej, specjalnej, dzienne kursy zawodowe trwające co najmniej 24 miesiące lub nabyły uprawnienia do wykonywania zawodu jako osoby niepełnosprawne.
5. **Długotrwale bezrobotni** – to osoby bezrobotne pozostające w rejestrze powiatowego urzędu pracy łącznie przez okres ponad 12 miesięcy w okresie ostatnich dwóch lat, z wyłączeniem okresów odbywania stażu i przygotowania zawodowego dorosłych w miejscu pracy.

- h) are not temporarily under arrest or serving a prison sentence except for a sentence of imprisonment served outside a penitentiary establishment under a system of electronic monitoring;
- i) do not receive monthly income exceeding half of the minimum wage, excluding income generated from interests or other monetary means gathered on bank accounts;
- j) do not receive, on the basis of the regulation concerning social welfare, a permanent social benefit;
- k) do not receive, on the basis of regulations concerning family allowances, a nursing allowance, special care benefit or allowance supplementary to family benefit due to single parenthood and loss of the rights to unemployment benefit because of the expiry of its legal duration;
- l) do not receive a training allowance after termination of employment.
- m) are not subject, on the basis of separate regulations, to compulsory social insurance, with the exception of social insurance of farmers;
- n) do not receive carer's benefit on the basis of the regulation concerning determining and payment of care benefits.

Registered unemployment has not include persons undergoing, among other things, traineeships, internship, occupational preparation of adults and social utility works and persons directed to employment agency within the framework of activation actions appointment.

2. **The registered unemployment rate** is calculated as the ratio of the number of registered unemployed persons to the **economically active civilian population**, i.e., excluding employees of budgetary entities conducting activity within the scope of national defence and public safety. The unemployment rate is given including persons working on private farms in agriculture (comprising a part of the economically active civilian population) estimated on the basis of the results of censuses. The data on unemployment and employment used for calculation of the unemployment rate come from the sources varied in respect to the method of data collection, which may lead to some inaccuracies, particularly in case of unemployment rates by powiats. The unemployed are localized according to their place of residence or stay, while the employed – according to the address of their place of work.
3. **Civilian economically active population** (labour force) estimated at the end of each presented period comprise persons employed in public and private units, as well as the unemployed, data are not published, they are used to calculate the unemployment rate.
4. **Among the unemployed registered within 12 months following the date of completing education (school-leavers)** are included unemployed persons who in the mentioned period completed (which was confirmed by a diploma, certificate, or other document) any of the following: school education at the level higher than lower secondary (basic vocational or secondary), post-secondary, tertiary or special school, full-time occupational courses of at least 24 months duration, or obtained the rights to perform a job as disabled.
5. **The long-term unemployed** are persons who stayed in the registers of the powiat labour office for the overall period exceeding 12 months in the last two years, excluding the periods of trainee-ship occupational preparation of adult at the workplace.

6. **Bezrobotni bez kwalifikacji zawodowych** – oznacza to bezrobotnych nieposiadających kwalifikacji do wykonywania jakiegokolwiek zawodu poświadczonych dyplomem, świadectwem, lub innym dokumentem uprawniającym do wykonywania zawodu.
7. **Bezrobotni samotnie wychowujący co najmniej jedno dziecko** – oznacza bezrobotnych samotnie wychowujących co najmniej jedno dziecko, w rozumieniu przepisów o podatku dochodowym od osób fizycznych.
8. **Napływ bezrobotnych** – oznacza liczbę osób zarejestrowanych w ciągu miesiąca, kwartału i roku w powiatowych urzędach pracy.
9. **Odływ bezrobotnych** – oznacza liczbę osób, które w ciągu roku zostały wykreślone z ewidencji urzędów pracy z różnych przyczyn m. in. w związku z podjęciem pracy stałej, sezonowej, interwencyjnej lub robót publicznych, w wyniku niepotwierdzenia gotowości do pracy, podjęcia nauki oraz nabycia praw emerytalnych lub rentowych itd.
10. **Aktywne formy pomocy bezrobotnym** – to działania zmierzające do ograniczenia wielkości bezrobocia na danym terenie. Wśród nich wyróżnia się w szczególności: szkolenia, staż u pracodawcy, prace interwencyjne, roboty publiczne itp.
 

**Szkolenia** – oznaczają pozaszkolne zajęcia edukacyjne mające na celu uzyskanie, uzupełnienie lub doskonalenie umiejętności i kwalifikacji zawodowych oraz ogólnych, potrzebnych do wykonywania pracy, w tym umiejętności poszukiwania zatrudnienia.

**Staż u pracodawcy** – oznacza nabywanie umiejętności praktycznych do wykonywania pracy przez wykonywanie zadań w miejscu pracy bez nawiązania stosunku pracy z pracodawcą.

**Prace interwencyjne** – oznaczają zatrudnienie bezrobotnego przez pracodawcę, które nastąpiło w wyniku umowy zawartej ze starostą i ma na celu wsparcie osób bezrobotnych.

**Roboty publiczne** – to prace organizowane dla bezrobotnych (między innymi przez organy samorządu terytorialnego, administracji rządowej lub instytucje użyteczności publicznej) na okres nie dłuższy niż 12 miesięcy.
11. **Osoby poprzednio pracujące** – to osoby, które kiedykolwiek wykonywały pracę na podstawie stosunku pracy, stosunku służbowego, umowy o pracę nakładczą oraz inną pracę zarobkową, a także prowadziły pozarolniczą działalność.
12. **Bezrobotni zwolnieni z przyczyn dotyczących zakładów pracy (tzn. zwolnieni grupowo)** – są to osoby zwolnione zgodnie z przepisami ustawy z dnia 13 marca 2003 r. o szczególnych zasadach rozwiązywania z pracownikami stosunków pracy z przyczyn niedotyczących pracowników (Dz. U. z 2016 r., poz. 1474 z późniejszymi zmianami). Przepisy ustawy stosuje się w razie konieczności rozwiązania przez pracodawcę stosunków pracy (zatrudnienia z pracownikami) w drodze wypowiedzenia dokonanego przez pracodawcę, a także na mocy porozumienia stron w okresie nieprzekraczającym 30 dni. Dotyczy to zakładów pracy, w których następuje zmniejszenie zatrudnienia z przyczyn ekonomicznych lub w związku ze zmianami organizacyjnymi, produkcyjnymi albo technicznymi, a także w przypadku ogłoszenia upadłości zakładów lub ich likwidacji.
13. **Oferty pracy (wolne miejsca pracy i miejsca aktywizacji zawodowej)** – jest to zgłoszone przez pracodawców do powiatowego urzędu pracy:
  - co najmniej jedno wolne miejsce zatrudnienia lub innej pracy zarobkowej (tj. wykonywanie pracy lub świadczenia usług na podstawie umów cywilnoprawnych), w określonym zawodzie lub specjalności w celu uzyskania pomocy w znalezieniu odpowiedniego pracownika,
  - miejsce aktywizacji zawodowej, przyjęte do realizacji, takie go jak staż, przygotowanie zawodowe dorosłych, praca społecznie użyteczna.
6. **The unemployed without occupational qualifications** are unemployed persons who do not have qualifications confirmed by a diploma, certificate, or any other document entitling them to perform an occupation.
7. **The unemployed bringing up single-handed at least one child** comprise unemployed single parents with at least one child in accordance with the regulations concerning income taxes from natural persons.
8. **Inflow into unemployment** means the number of persons who were registered in powiat labour offices during a month, quarter and year.
9. **Outflow from unemployment** means the number of persons who within a year were withdrawn from labour office registers for different reasons, i.e., because of taking a permanent or seasonal job, intervention or public works, lack of confirmation of their availability for work, entering education, acquirement of the retirement pay or pension rights, etc.
10. **Labour market programmes comprise activities** directed at reduction of the size of unemployment in a given area. In particular, there can be distinguished: training, traineeships with the employer, intervention or public works, etc.
 

**Training** means non-school educational activities targeted at obtaining or improving vocational skills and qualifications, as well as general ones necessary for performing a job, including job-searching skills.

**Traineeship with an employer** – means acquisition of practical skills necessary for performing work by means of performing tasks at a work place without concluding an employment relationship with an employer.

**Intervention work** – means employment of an unemployed person by an employer as the result of a contract signed with the starosta (the President of the powiat authorities), which is targeted at supporting unemployed persons.

**Public work** – means work organized for the unemployed (among others by the local government bodies, government administration or public utility institutions) for a period not exceeding 12 months.
11. **Persons previously in employment** include persons who have performed any work on the basis of a labour contract, posting appointment, contract for outwork or any other earning generating work, or conducted their own economic activity outside agriculture.
12. **The unemployed dismissed for reasons related to establishments (i.e. mass dismissals)** – are persons dismissed in accordance with the provisions of the Act of 13 March 2003 on specific rules concerning termination of employment relationship for reasons not related to employees (Journal of Laws of 2016, item 1474 with later amendments). The respective provisions are applied in case of the necessity to terminate labour relations (employment contracts) with employees, by an employer, the notice given by an employer or mutual agreement of the parties, within a period not exceeding 30 days. This concerns establishments in which reduction of employment is caused by economic reasons or organizational changes, changes in production or technological ones, and in case of the establishment's bankruptcy or liquidation announcement.
13. **Job offers (vacancies and places of occupational activation)** comprise vacant jobs and places for on a job training reported by employers to labour offices:
  - at least one vacant place of employment or other paid work (i.e. performing work or providing services on the basis of the civil-legal contracts), in a particular occupation or specialty, in order to find an appropriate employee,
  - place of occupational activation, adopted to implementation, such as traineeship, occupational preparation of adults, social utility work.

14. **Zharmonizowana stopa bezrobocia** — jest wyliczana przez Eurostat na potrzeby statystyk miesięcznych. Dla Polski dane obliczane są przez Eurostat w oparciu o kwartalne wyniki badania siły roboczej (BAEL), uwzględniające definicję Międzynarodowej Organizacji Pracy (ILO) oraz miesięczne dane z bezrobocia rejestrowanego.
14. **Harmonized unemployment rate** is calculated by Eurostat for the needs of monthly statistics. For Poland, the data are calculated by Eurostat on the basis of quarterly results of the Labour Force Survey (LFS), in accordance with the definition of the International Labour Organization (ILO) and the monthly results from the registered unemployment.

## B. UWAGI DO TABLIC

1. W tablicach 9 i 19 zaprezentowano kategorie osób, którym przysługuje pierwszeństwo w skierowaniu do działu w programach specjalnych (tj. szkoleniach, stażach, przygotowaniu zawodowym dorosłych, lub zatrudnieniu w ramach prac interwencyjnych lub robót publicznych).
2. W tablicach 11, 17, 29 i 37 przedziały zostały domknięte prawostronnie, tzn. w przedziale 3–6 miesięcy uwzględniono osoby, które pozostawały bez pracy 3 miesiące i 1 dzień do 6 pełnych miesięcy włącznie.
3. W tablicach 12, 18 i 38 przedziały zostały domknięte prawostronnie, tzn. w przedziale 1–5 uwzględniono osoby, które pracowały 1 rok i 1 dzień do pełnych 5 lat włącznie.
4. Od stycznia 2018 r. dane prezentowane są według statystycznego podziału kraju (rewizja NUTS 2016), szczegółowe informacje dostępne są na stronie: <http://stat.gov.pl/statystyka-regionalna/jednostki-terytorialne/klasyfikacja-nuts/>
5. W tablicy 30 dane są prezentowane według Polskiej Klasyfikacji Działalności 2007 r. (PKD 2007), wprowadzonej z dniem 1 stycznia 2008 r. rozporządzeniem Rady Ministrów z dnia 24 grudnia 2007 r. (Dz. U. Nr 251, poz. 1885). Skrócone nazwy sekcji zostały oznaczone znakiem „Δ”. Zestawienie skrótów i pełnych nazw podaje się na stronie.
6. W tablicy 31 dane prezentowane są przy wykorzystaniu Klasyfikacji Zawodów i Specjalności wprowadzonej rozporządzeniem Ministra Rodziny Pracy i Polityki Społecznej z dnia 25 stycznia 2018 r. (Dz. U. z 2018, poz. 227).
7. W bieżącej edycji tablice 32 - 38 (z danymi dla powiatów) nie są prezentowane. Dane te są dostępne na stronie internetowej GUS w Banku Danych Lokalnych.

## B. COMMENTS TO TABLES

1. In tables 9 and 19 presented the categories of persons who are entitled to priority in appointment for participation in special programmes (i.e. undergoing traineeships, an internship person undergoing occupational preparation of adults or took interventional work and public works).
2. In tables 11, 17, 29 and 37 class intervals were shifted upward, e.g. the class 3–6 months include persons remaining unemployed from 3 months and 1-day to full 6 months.
3. In tables 12, 18 and 38 class intervals were shifted upward, e.g. the class 1–5 years include persons who worked 1 year and 1 day to full 5 years.
4. For January 2018 data are presented according statistic division of the country (revision NUTS 2016). Detailed information available on page: <http://stat.gov.pl/en/regional-statistics/classification-of-territorial-units/classification-of-territorial-units-for-statistics-nuts/>
5. In table 30 the data are presented according to the Polish Classification of Activities 2007, introduced from 1 January 2008 onward by a decree of the Council of Ministers of 24 December 2007 (Journal of Laws No.251, item 1885). Abbreviated names of sections are marked with "Δ". The abbreviated and complete names of sections are given on page.
6. In table 31 the data are presented with the use of the Classification of Occupations and Specialities introduced by a decree of the Minister of Family Labour and Social Policy of 25 January 2018 (Journal of Laws 2018 year, item 227).
7. In the current edition tables 32 to 38 (for date by powiats) are not presented. These data are available on the website Statistics Poland in Local Data Bank.