



GŁÓWNY URZĄD STATYSTYCZNY Departament Badań Demograficznych i Rynku Pracy

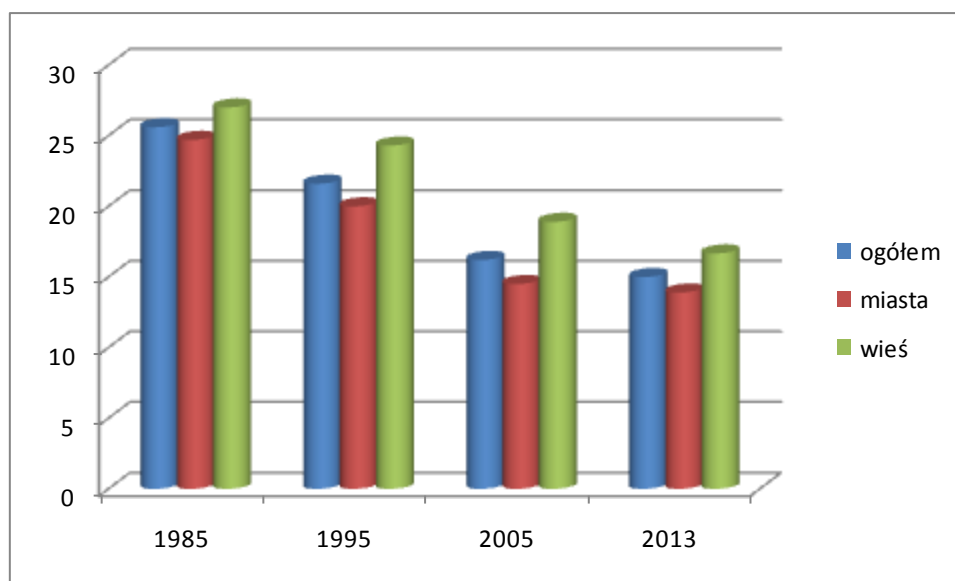
Notatka informacyjna

WYNIKI BADAŃ GUS

Podstawowe dane demograficzne o dzieciach w Polsce

W Polsce mieszka około **6 milionów dzieci** (5771,4 tys. osób w wieku 0-14 lat) i stanowią one **15% całej populacji**. Zarówno liczba, jak i udział dzieci w ogólnej populacji maleje nieprzerwanie od połowy lat 80-tych ubiegłego wieku - wówczas stanowiły one ponad czwartą część społeczeństwa; a na początku tego wieku już niespełna 20%.

Wykres 1. Liczba dzieci w wieku 0-14 lat w latach 1985, 1995, 2005 oraz 2013

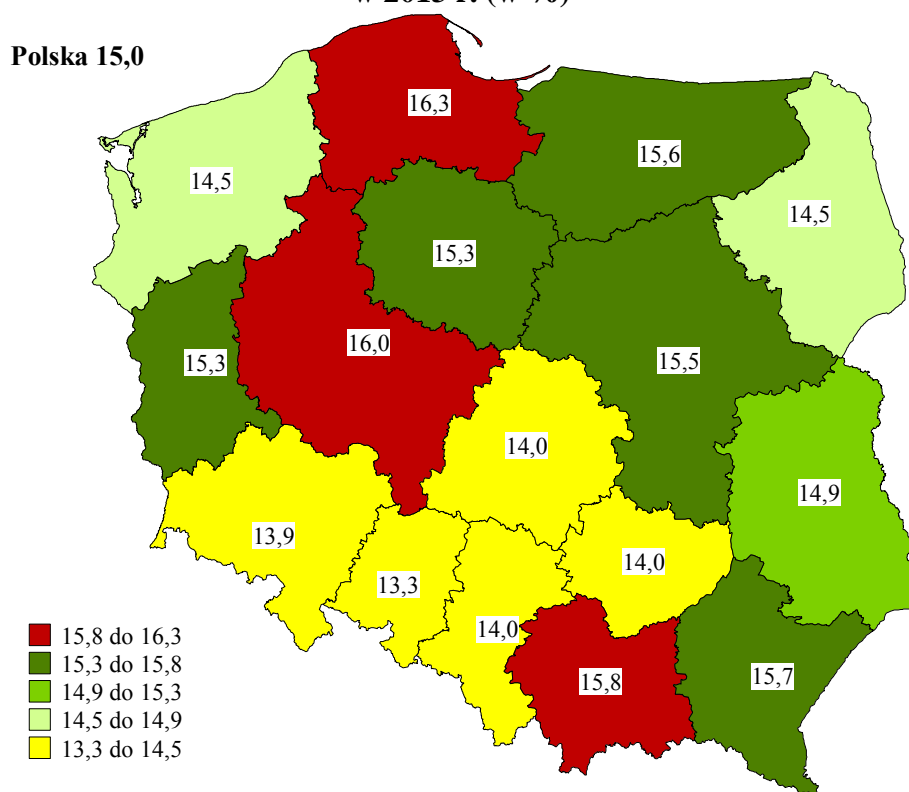


W Polsce - odsetek dzieci jest zbliżony do średniego udziału dzieci w populacji wszystkich krajów Unii Europejskiej. Najmniejszy odsetek dzieci odnotowano w populacji Niemczech – niewiele ponad 13% w odniesieniu do liczby ludności tego kraju, najwięcej w Irlandii – prawie 22%.

Wśród mieszkańców wsi dzieci to prawie 17% ogółu ludności, w miastach około 14%. Różnica może wynikać z faktu, że na wsi - tradycyjnie - rodzi się więcej dzieci niż w miastach, ale nie bez wpływu pozostają także, obserwowane od 2000 roku, przemieszczenia młodych rodzin z miast na wieś, najczęściej do gmin podmiejskich skupionych wokół dużych miast.

Najliczniejszą grupę wśród dzieci tworzą uczniowie szkół podstawowych (7-12 lat), jest ich 2,2 mln i stanowią 5,7% ogółu ludności kraju. Dzieci w wieku przedszkolnym (3-6 lat) jest prawie 1,7 mln (4,4%), najmłodsi (0-2 lata) stanowią ok. 3% ogółu populacji (1,1 mln), a najstarsi (w wieku 13-14 lat) – odpowiednio 2% (0,8 mln).

Mapka 1. Udział osób w wieku 0-14 w strukturze populacji danego województwa w 2013 r. (w %)



Najmłodsze - w sensie demograficznym - są województwa: pomorskie, wielkopolskie oraz małopolskie, gdzie udział dzieci w populacji każdego z województw oscyluje wokół 16%, najmniejszy odsetek dzieci występuje w województwie opolskim (13,3%) – patrz mapka 1.

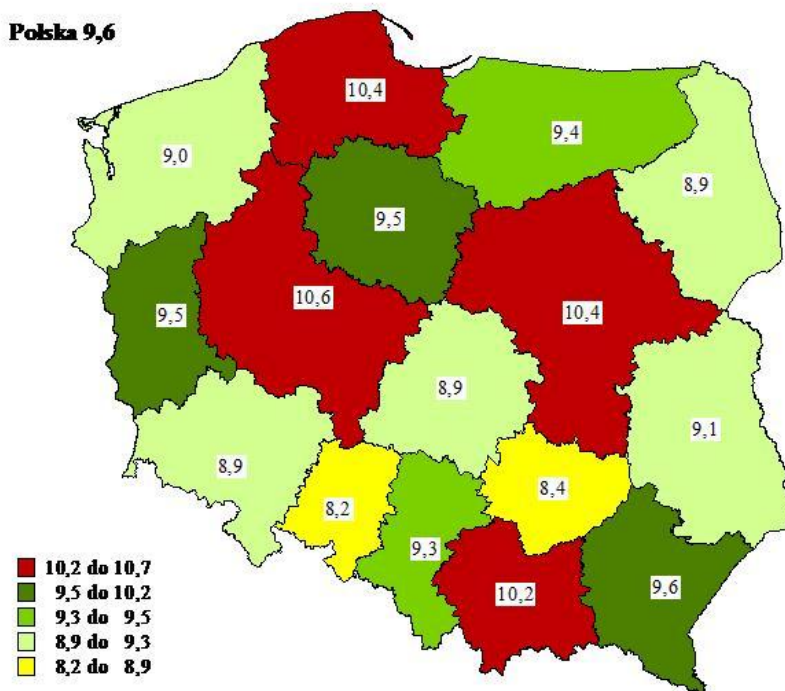
W całej grupie dzieci nieznacznie przeważają chłopcy – na 100 przypadków 95 dziewczynek. Wynika to z jednej z prawidłowości demograficznych, jaką jest przewaga liczebna urodzeń chłopców nad dziewczynkami – stanowią zawsze powyżej 51% urodzeń (na 100 dziewczynek przypada 106 chłopców).

W minionym roku **urodziło się ok. 370 tys. dzieci**, tj. o prawie 19 tys. więcej niż w roku 2003 – najbardziej niekorzystnym dla rozwoju demograficznego w ciągu ostatnich dwóch dekad, ale o 1/3 mniej w stosunku do roku 1990 i **blisko połowę mniej niż w 1983 r., który był szczytowym rokiem ostatniego wyżu demograficznego** (urodziło się wówczas ok. 723 tys. dzieci).

W 2013 r. współczynnik urodzeń wyniósł 9,6‰, co oznacza, że **na każde 10 tys. osób urodziło się 96 dzieci**, podczas gdy **na początku lat 90 XX w. ponad 140** (a w 1983 r. – prawie 200). Więcej dzieci rodzi się na wsi niż w miastach – współczynnik urodzeń na wsi wynosi 10,2‰, w miastach – 9,2‰.

Najwięcej dzieci rodzi się w województwach wielkopolskim, pomorskim i mazowieckim – na każde 10 tys. osób zamieszkałych w tych województwach przypada 104-106 urodzeń. Najmniej dzieci (w odniesieniu do populacji) rodzi się w województwach: opolskim oraz łódzkim – 82-84 na 10 tys. - patrz. *mapka 2*.

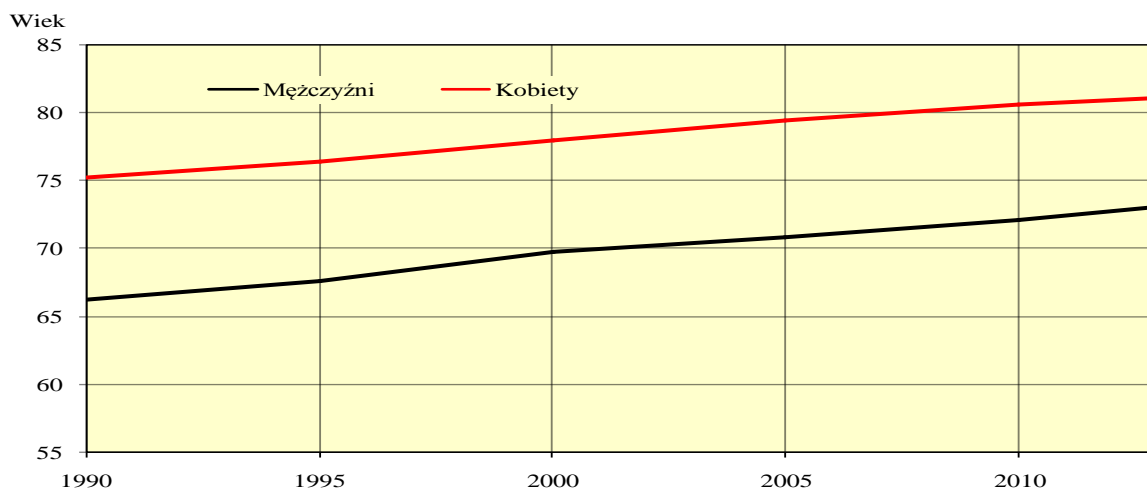
Mapka 2. Liczba urodzeń na 1000 ludności danego województwa w 2013 r.



Najwięcej dzieci rodzi się latem; w 2013 r. na lipiec, sierpień i wrzesień przypadło 27% wszystkich urodzeń, najmniej jesienią (październik, listopad, grudzień – 24%). Dniem, w którym dzieci najczęściej przychodzą na świat jest wtorek (ponad 16% urodzonych), natomiast najmniej rodzi się w niedzielę - 11%. W 2013 roku najwięcej dzieci przyszło na świat w dniu 3 stycznia – odnotowano wówczas 1346 urodzeń.

Urodzony w 2013 roku chłopiec będzie żył przeciętnie ok. 73 lat, a dziewczynka 81 lat.

Wykres 2. Przeciętne trwanie życia w latach 1990, 1995, 2000, 2005 oraz 2013



Przeciętna długość trwania życia rośnie sukcesywnie – urodzeni w 1990 roku chłopcy mieli przed sobą średnio ok. 66 lat życia, a dziewczynki 75 lat (o 9 lat więcej), natomiast w 2013 roku chłopiec będzie żył dłużej o prawie 7 lat, a dziewczynka o 6 lat.

Zdecydowana większość dzieci rodzi się w rodzinach tworzonych przez prawnie zawarte związki małżeńskie (w 2013 r. – ok. 77%), a ponad połowa dzieci małżeńskich rodzi się w okresie pierwszych trzech lat trwania małżeństwa rodziców. Zatem – od większej liczby nowozawartych małżeństw w dużej mierze zależy wzrost liczby urodzeń, niestety od kilku lat notowany jest spadek liczby małżeństw w Polsce.

Jednocześnie od kilkudziesięciu lat systematycznie **rośnie odsetek urodzeń pozamałżeńskich**. W latach 90-tych XX w. odsetek ten wynosił 6-11%, zaś w ostatnich latach ze związków pozamałżeńskich rodziło się **19-22%** dzieci. Udział urodzeń pozamałżeńskich w skali całego kraju jest zdecydowanie wyższy w miastach - w 2013 r. wyniósł prawie 26%, zaś na wsi ok. 20%. Inaczej wygląda sytuacja w województwach: warmińsko-mazurskim, zachodniopomorskim i lubuskim, w których odsetek dzieci urodzonych poza formalnie zawieranymi małżeństwami jest wyższy na wsi niż w miastach i wynosi od 37% do 45%.

W Europie - najwięcej dzieci ze związków pozamałżeńskich rodzi się w Islandii (ponad 60%) i krajach skandynawskich (ponad połowa), najmniej – w Grecji (poniżej 10%).

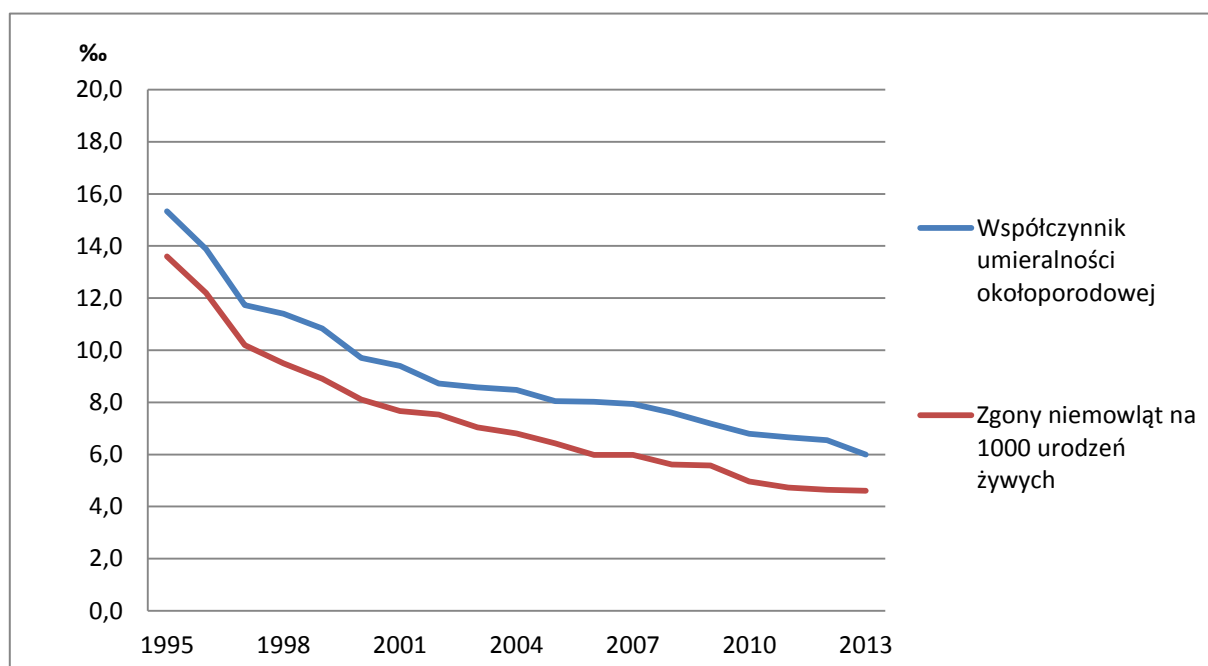
Rosnąca skala urodzeń dzieci pozamałżeńskich może być traktowana jako wskaźnik zmian sytuacji rodzinnej dzieci w Polsce i może oznaczać, że będą one wychowywane we wzrastającej liczbie rodzin tworzonych przez związki partnerskie lub w rodzinach niepełnych – co potwierdziły wyniki spisu z 2011 roku. Za wskaźnik tego typu zmian można uznać również zwiększającą się liczbę dzieci, których rodzice się rozwiedli. **W 2013 roku ponad 51 tys. dzieci w wieku 0-15 lat doświadczyło rozvodu rodziców**, co oznacza wzrost o prawie 25% w stosunku do roku 2000.

Korzystne dla liczebności populacji dzieci są niewątpliwie zmiany w zakresie umieralności. Z roku na rok w Polsce obserwuje się **obniżanie się liczby zgonów niemowląt**. W 2013 r. współczynnik zgonów niemowląt wyniósł 4,6‰ – co oznacza, że **na każde 1000 urodzeń żywych zmarło ok. 5 niemowląt** (w połowie lat: 90-tych XX w. 15, a na początku tego wieku - 8).

Jednocześnie w 2012 roku współczynnik zgonów niemowląt był dla Polski o 0,8 punktu wyższy niż dla całej populacji 27 państw UE. Najwyższy odsetek zgonów niemowląt w krajach unijnych ma Rumunia (9,0‰), najniższy Słowenia (1,6‰).

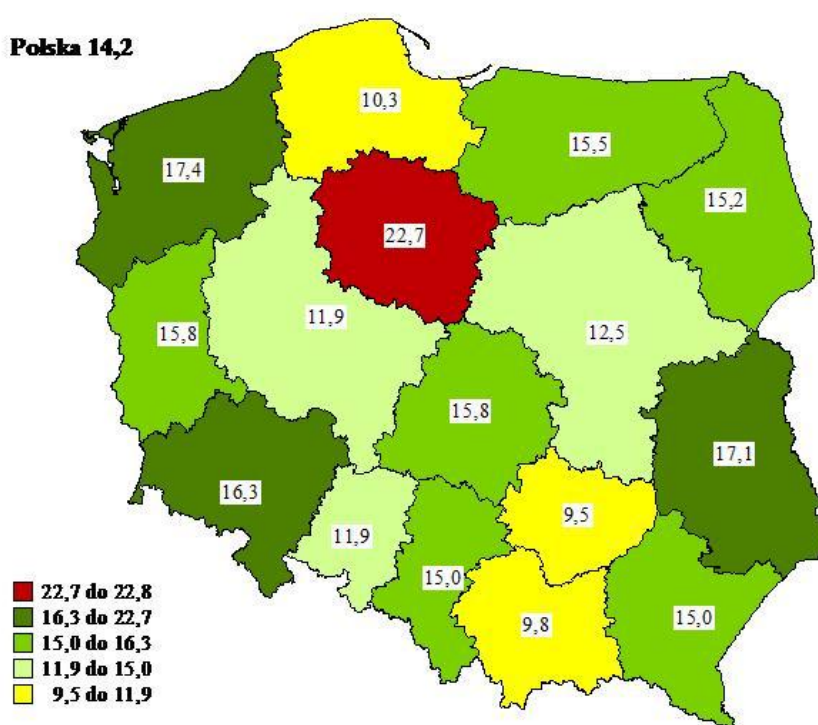
Przyczyną ponad połowy zgonów niemowląt są choroby i stany okresu okołoporodowego, czyli powstające w trakcie trwania ciąży matki i w okresie pierwszych 6 dni życia noworodka, 1/3 stanowią wady rozwojowe wrodzone, a pozostałe zgony są spowodowane chorobami nabytymi w okresie niemowlęcym lub urazami.

Wykres 3. Współczynniki umieralności okołoporodowej i zgonów niemowląt w latach 1995-2013



Spadkowi umieralności niemowląt w Polsce towarzyszy **stały spadek umieralności dzieci w wieku 1-14 lat**. Współczynnik zgonów dzieci w wieku 1-14 lat w 2013 roku wynosił 14 (w przeliczeniu na 100 tys. ludności tej grupy wieku), natomiast w połowie lat 90-tych ubiegłego wieku wynosił 27, a w 2000 r. – 21. Najkorzystniejsza pod tym względem sytuacja występuje w województwie świętokrzyskim – współczynnik zgonów dzieci w wieku 1-14 lat jest niższy o prawie 5 punktów od ogólnopolskiego – *patrz mapa 3*.

Mapka 3. Zgony dzieci w 2012 r. w poszczególnych województwach
(zgony osób w wieku 1-14 lat na 100 tys. populacji danego województwa)

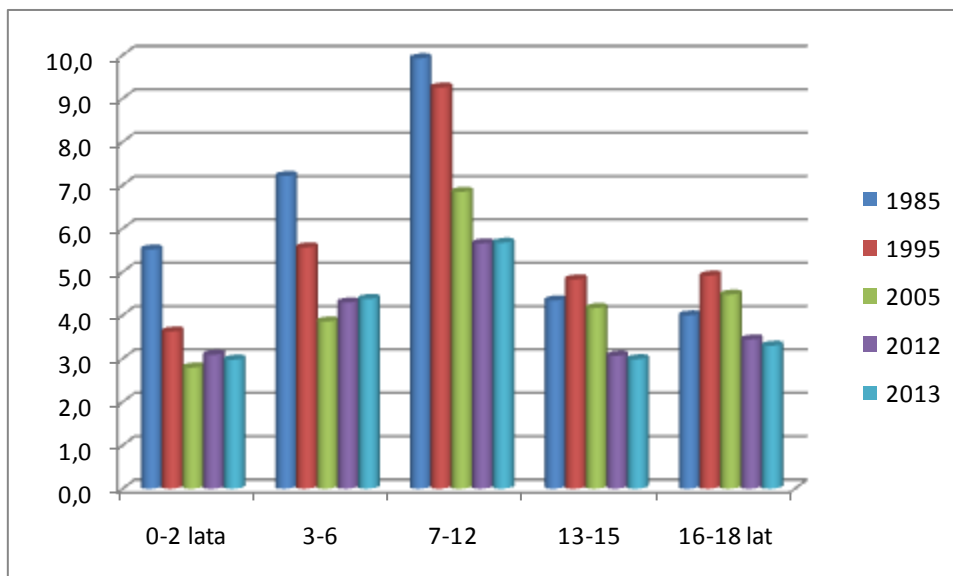


Główną przyczyną zgonów w grupie dzieci w wieku 1-14 lat są **urazy i zatrucia** powstałe w wyniku wypadków (31% ogółu zgonów w tej grupie wieku), kolejnymi przyczynami zgonów są wady rozwojowe i wrodzone (ponad 19%) oraz nowotwory złośliwe (ponad 18%).

*
* *

Biorąc pod uwagę osoby w wieku 0-18 lat, czyli dzieci oraz uczącą się młodzież, także obserwujemy - na przestrzeni ostatnich 30 lat - systematyczny spadek liczebności tej grupy. W 1985 roku osoby te stanowiły 31% populacji, w połowie lat 90 ubiegłego wieku - 28%, a w ostatnim roku już tylko 19%. Zmniejszanie się liczby osób w wieku do 18 lat dotyczy prawie wszystkich grup edukacyjnych i – jak wspomniano wcześniej – jest wynikiem malejącej od połowy lat 80. XX w. liczby urodzeń.

Wykres 4. Liczba dzieci w wieku 0-18 lat wg edukacyjnych grup wieku w latach 1985, 1995, 2005 oraz 2012 i 2013



Opracowanie:

DRP, Wydział: Statystyki Ludności
oraz Analiz i Prognoz Demograficznych