

# Dynamika sprzedaży detalicznej w styczniu 2024 r.

22.02.2024 r.


**3,0%**

Wzrost w porównaniu z analogicznym miesiącem poprzedniego roku

**Sprzedaż detaliczna<sup>1</sup> w cenach stałych<sup>2</sup> w styczniu 2024 r. była wyższa niż przed rokiem o 3,0% (wobec wzrostu o 0,1% w styczniu 2023 r.). W porównaniu z grudniem 2023 r. notowano spadek sprzedaży detalicznej o 19,5%.**

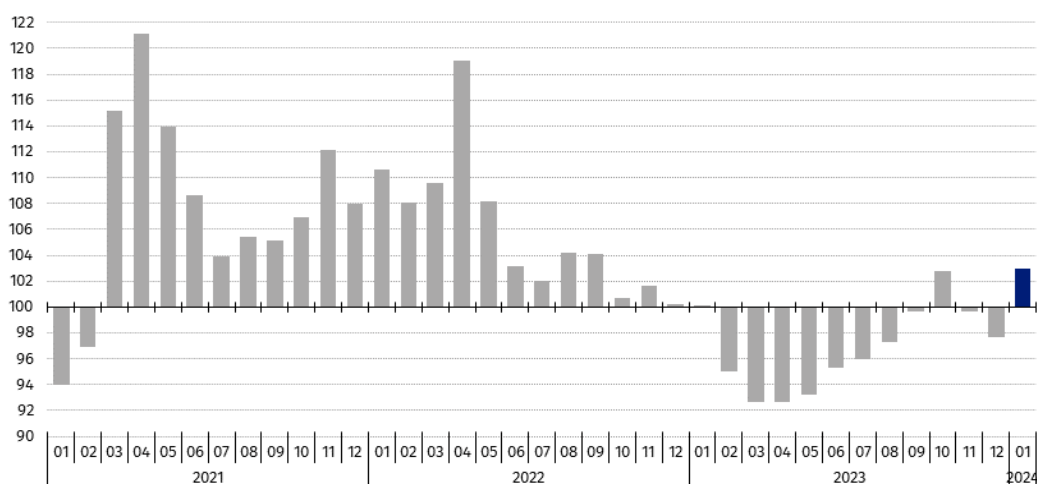
## Sprzedaż detaliczna towarów według rodzajów działalności przedsiębiorstwa

W styczniu 2024 r. znaczny wzrost sprzedaży detalicznej (w cenach stałych) w porównaniu z analogicznym okresem 2023 r. odnotowały podmioty z grup: „pojazdy samochodowe, motocykle, części” (o 22,0%), „pozostałe” (o 18,9%), „paliwa stałe, ciekłe, gazowe” (o 13,1%). Przedsiębiorstwa handlujące żywnością, napojami i wyrobami tytoniowymi wykazały spadek o 0,6%. Spadek raportowały również jednostki sprzedające tekstylia, odzież, obuwie (o 24,7%) oraz meble, rtv, agd (o 16,8%).

W styczniu 2024 r. w porównaniu ze styczniem 2023 r. notowano wyższą wartość sprzedaży detalicznej przez Internet w cenach bieżących (o 11,0%). Udział sprzedaży przez Internet w sprzedaży „ogółem” zwiększył się w styczniu 2024 r. w porównaniu z analogicznym okresem roku poprzedniego z 8,3% do 8,8%. Spośród prezentowanych grup o znacznym udziale sprzedaży przez Internet wzrost udziału raportowały przedsiębiorstwa z grup: „tekstylia, odzież, obuwie” (z 21,5% przed rokiem do 27,2%), „prasa, książki, pozostała sprzedaż w wyspecjalizowanych sklepach” (odpowiednio z 22,9% do 26,3%). Udział jednostek zaklasyfikowanych do grupy „meble, rtv, agd” nie uległ zmianie i wyniósł 18,7%.

W styczniu 2024 r. wzrost sprzedaży detalicznej r/r odnotowano w większości grup

## Wykres 1. Sprzedaż detaliczna towarów (ceny stałe) – analogiczny okres roku poprzedniego=100



<sup>1</sup> Dane dotyczą przedsiębiorstw handlowych i niehandlowych o liczbie pracujących powyżej 9 osób. Grupowania przedsiębiorstw dokonano na podstawie PKD 2007, zaliczając przedsiębiorstwo do określonej kategorii według przeważającego rodzaju działalności, zgodnie z aktualnym w omawianym okresie stanem organizacyjnym. Odnotowane zmiany (wzrost/spadek) wolumenu sprzedaży detalicznej w poszczególnych grupach rodzajów działalności przedsiębiorstw mogą zatem wynikać ze zmiany przeważającego rodzaju działalności przedsiębiorstwa oraz zmian organizacyjnych (np. połączenia przedsiębiorstw). Nie ma to wpływu na dynamikę sprzedaży detalicznej ogółem.

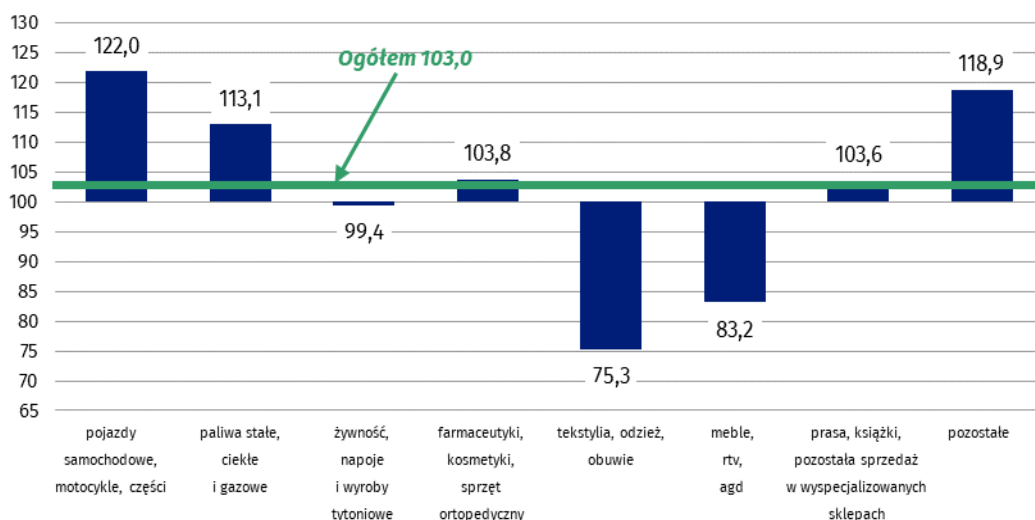
<sup>2</sup> Dane wstępne

**Tabela 1. Dynamika sprzedaży detalicznej**

Wyszczególnienie	Ceny stałe		Ceny bieżące	
	01 2024		01 2024	
	12 2023=100	01 2023=100	12 2023=100	01 2023=100
<b>OGÓŁEM</b>	<b>80,5</b>	<b>103,0</b>	<b>80,3</b>	<b>104,6</b>
w tym:				
Pojazdy samochodowe, motocykle, części	95,3	122,0	95,2	121,8
Paliwa stałe, ciekłe i gazowe	96,6	113,1	94,8	100,7
Żywność, napoje i wyroby tytoniowe	77,3	99,4	77,9	104,9
Pozostała sprzedaż detaliczna w niewyspecjalizowanych sklepach	.	.	.	.
Farmaceutyki, kosmetyki, sprzęt ortopedyczny	77,9	103,8	78,7	108,6
Tekstylnia, odzież, obuwie	61,2	75,3	58,9	77,5
Meble, rtv, agd	70,1	83,2	70,3	86,9
Prasa, książki, pozostała sprzedaż w wyspecjalizowanych sklepach	65,8	103,6	65,8	105,4
Pozostałe	101,4	118,9	101,2	123,9

(.) Zupelny brak informacji, konieczność zachowania tajemnicy statystycznej lub wypełnienie pozycji jest niemożliwe albo niecelowe

**Wykres 2. Sprzedaż detaliczna towarów w styczniu 2024 r. według rodzajów działalności przedsiębiorstwa (ceny stałe) – analogiczny okres roku poprzedniego=100**

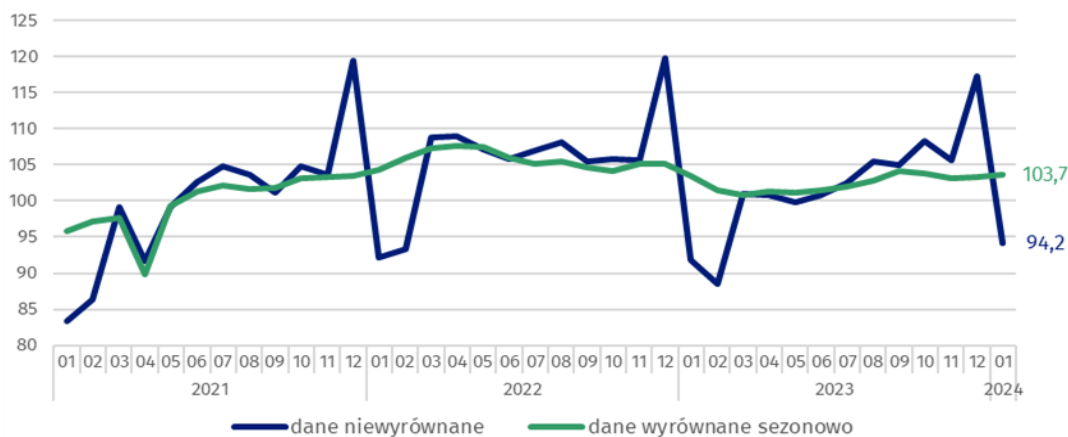


## Sprzedaż detaliczna wyrównana sezonowo

Po wyeliminowaniu wpływu czynników o charakterze sezonowym sprzedaż detaliczna w cenach stałych w styczniu 2024 r. była o 0,4% wyższa w porównaniu z grudniem 2023 r.

W styczniu 2024 r. odnotowano wzrost sprzedaży detalicznej wyrównanej sezonowo o 0,4% w porównaniu z poprzednim miesiącem

**Wykres 3. Sprzedaż detaliczna – dane wyrównane sezonowo i niewyrównane (ceny stałe) – przeciętna miesięczna 2021=100**



W Dziedzinowej Bazie Wiedzy (DBW) równocześnie ze sprzedażą detaliczną prezentowane będą dodatkowo dane dla wolumenu sprzedaży<sup>3</sup> wg JRD (jednostki rodzaju działalności), które są opracowane na potrzeby statystyki europejskiej. Wolumen sprzedaży (ceny stałe 2021=100) obejmuje swoim zakresem działy i grupy sekcji G – „Handel hurtowy i detaliczny; naprawa pojazdów samochodowych, włączając motocykle”. Dane będą udostępnione na stronie internetowej GUS w zasobach Dziedzinowe Bazy Wiedzy/Gospodarka/Zestaw europejskich statystyk krótkookresowych według jednostki rodzaju działalności.

W przypadku cytowania danych Głównego Urzędu Statystycznego prosimy o zamieszczenie informacji: „Źródło danych GUS”, a w przypadku publikowania obliczeń dokonanych na danych publikowanych przez GUS prosimy o zamieszczenie informacji: „Opracowanie własne na podstawie danych GUS”.

<sup>3</sup> Wolumen sprzedaży definiowany jest jako zdeflowane wskaźnikiem cen obroty w handlu tj. obroty w cenach stałych przy podstawie roku bazowego; od 2024 r. obowiązującym rokiem bazowym jest 2021 r.

Opracowanie merytoryczne:  
**Departament Handlu i Usług**

**Dyrektor Ewa Adach-Stankiewicz**

Tel: 22 608 31 24

**Wydział Współpracy z Mediami**

Tel: 22 608 38 04


**e-mail: [obslugaprasowa@stat.gov.pl](mailto:obslugaprasowa@stat.gov.pl)**


Rozpowszechnianie:


**Rzecznik Prasowy Prezesa GUS**


**Karolina Banaszek**


Tel: 695 255 011


 [www.stat.gov.pl](http://www.stat.gov.pl)

 @GUS\_STAT

 @GlownyUrzadStatystyczny

 gus\_stat

 glownyurządstatystycznygus

 glownyurządstatystyczny

#### **Powiązane opracowania**

[Rynek wewnętrzny w 2022 roku](#)

#### **Temat dostępny w bazach danych**

[Dziedzinowa Baza Wiedzy - Rynek wewnętrzny](#)

[Bank Danych Makroekonomicznych](#)

[Bank Danych Lokalnych](#)

#### **Ważniejsze pojęcia dostępne w słowniku**

[Sprzedaż detaliczna towarów](#)