

## Ceny produktów rolnych w czerwcu 2020 r.

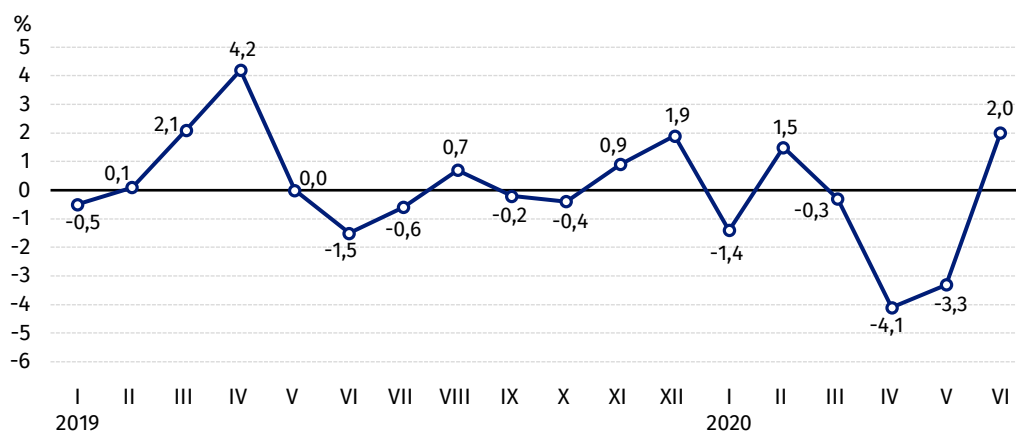
20.07.2020 r.


**3,7%**

spadek cen skupu podstawowych produktów rolnych w porównaniu z czerwcem 2019 r.

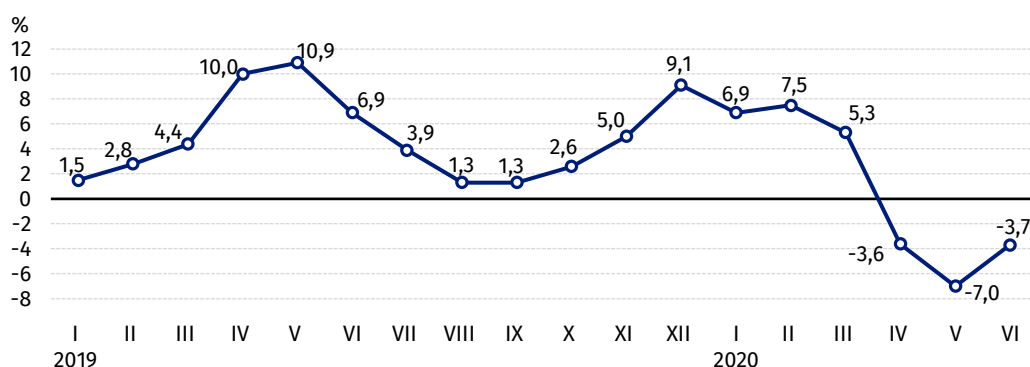
Ceny skupu podstawowych produktów rolnych<sup>1</sup> wzrosły w czerwcu 2020 r. w stosunku do miesiąca poprzedniego (o 2,0%), natomiast w porównaniu z analogicznym okresem roku ubiegłego spadły (o 3,7%).

Wykres 1. Zmiany cen skupu podstawowych produktów rolnych do poprzedniego miesiąca



Wzrost cen skupu podstawowych produktów rolnych w czerwcu 2020 r. w stosunku do maja 2020 r. był wynikiem podwyżek cen wszystkich produktów z wyjątkiem pszenicy i mleka

Wykres 2. Zmiany cen skupu podstawowych produktów rolnych do analogicznego miesiąca poprzedniego roku



Ceny skupu wszystkich podstawowych produktów rolnych, poza pszenicą i żywcem wołowym w czerwcu br. były niższe od notowanych w czerwcu 2019 r.

### Ceny skupu

W czerwcu 2020 r. w porównaniu z majem br. wzrosły ceny skupu większości produktów rolnych. Niższe były ceny pszenicy, jęczmienia, owsa, ziemniaków i mleka krowiego.

<sup>1</sup> Pszenica, żyto, żywiec wołowy, żywiec wieprzowy, drób, mleko krowie

W porównaniu z analogicznym miesiącem poprzedniego roku, w czerwcu 2020 r. ceny większości produktów rolnych były niższe. Wzrosły natomiast ceny pszenicy, kukurydzy i żywca wołowego.

**Tablica 1. Ceny produktów rolnych (bez VAT) w czerwcu 2020 r.**

WYSZCZEGÓLNIENIE	Ceny skupu			Ceny targowiskowe <sup>a</sup>		
	VI 2020			VI 2020		
	w złotych	V 2020=100	VI 2019=100	w złotych	V 2020=100	VI 2019=100
<b>Ziarno zbóż<sup>2</sup> – za 1 dt</b>						
Pszenica	81,26	99,6	106,5	.	.	.
Żyto	61,37	101,2	86,7	.	.	.
Jęczmień	68,69	99,2	94,0	.	.	.
Pszenżyto	68,63	102,1	92,7	.	.	.
Owies	63,71	99,0	91,7	.	.	.
Kukurydza	74,36	103,4	102,8	.	.	.
<b>Ziemniaki – za 1 dt</b>	81,11	97,3	83,4	.	.	.
<b>Żywiec rzeźny – za 1 kg</b>						
Bydło (bez cieląt)	6,27	100,7	103,5	.	.	.
w tym młode bydło	6,37	100,8	104,6	.	.	.
Trzoda chlewna	5,57	104,8	96,4	.	.	.
Drób	3,47	104,8	88,9	.	.	.
<b>Mleko – za 1 hl</b>	130,61	99,8	98,9	.	.	.

a - brak danych; ze względu na obowiązującą decyzję o zamknięciu targowisk spowodowaną stanem zagrożenia chorobą COVID-19, nie było możliwe zebranie danych o cenach produktów rolnych na targowiskach.

Dane z zakresu skupu obliczono na podstawie informacji o wartości i ilości skupu realizowanego przez osoby prawne i samodzielne jednostki organizacyjne niemające osobowości prawnej (bez osób fizycznych).

Wskaźniki cen skupu obliczono na podstawie danych bezwzględnych wyrażonych z większą dokładnością niż podano w tablicach.

### Ceny skupu ważniejszych produktów rolnych

W czerwcu 2020 r. za **pszenicę** płacono 81,26 zł/dt, tj. mniej niż przed miesiącem (o 0,4%), ale więcej o 6,5% niż w czerwcu ubiegłego roku.

Cena **żyta** wyniosła 61,37 zł/dt i była wyższa o 1,2% niż w maju br., natomiast w stosunku do czerwca 2019 r. niższa o 13,3%.

Za **ziemniaki** w czerwcu 2020 r. płacono średnio 81,11 zł/dt, tj. mniej zarówno w stosunku do miesiąca poprzedniego, jak i do analogicznego miesiąca roku ubiegłego odpowiednio: o 2,7% i o 16,6%.

W czerwcu ceny **żywca wołowego** (6,27 zł/kg) wzrosły zarówno w skali miesiąca o 0,7%, jak i w skali roku - o 3,5%.

Ceny żywca **wieprzowego** ukształtowały się na poziomie 5,57 zł/kg i były wyższe w porównaniu z majem br., (o 4,8%), natomiast w porównaniu do czerwca 2019 r. spadły o 3,6%.

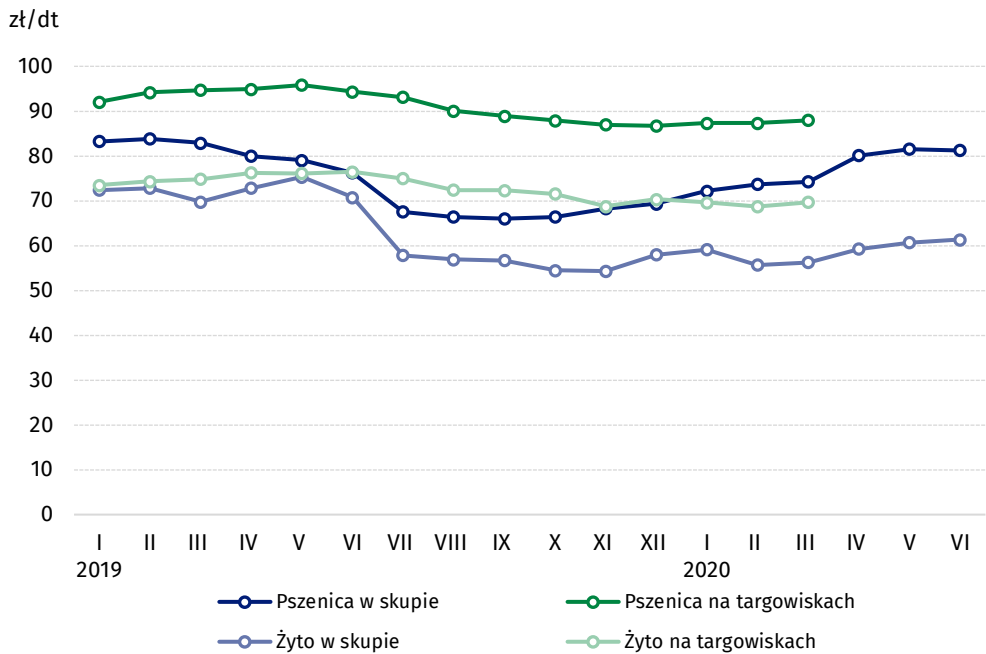
Ceny **drobiu rzeźnego** (3,47 zł/kg) w skali miesiąca wzrosły o 4,8%, a w skali roku spadły o 11,1%.

W czerwcu 2020 r. za 1 hl **mleka** płacono 130,61 zł, tj. mniej zarówno w stosunku do poprzedniego miesiąca, jak i w porównaniu z czerwcem 2019 r., odpowiednio: o 0,2% i 1,1%.

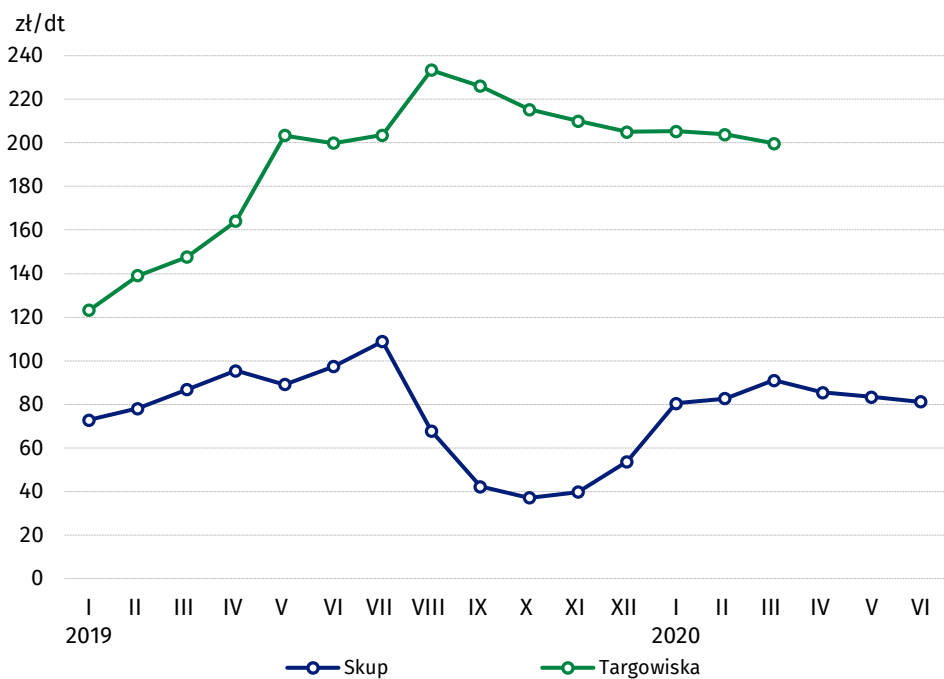
W skali miesiąca, zanotowano wzrost cen żywca wieprzowego i drobiu po 4,8%

<sup>2</sup> Ceny skupu – bez ziarna siewnego.

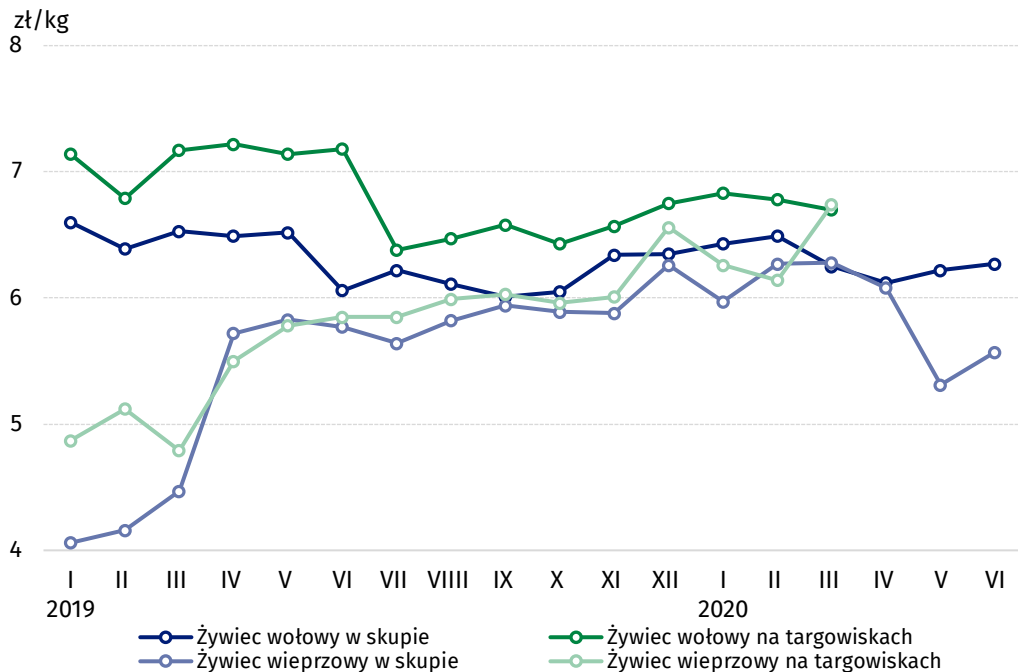
**Wykres 3. Ceny pszenicy i żyta w skupie i na targowiskach**



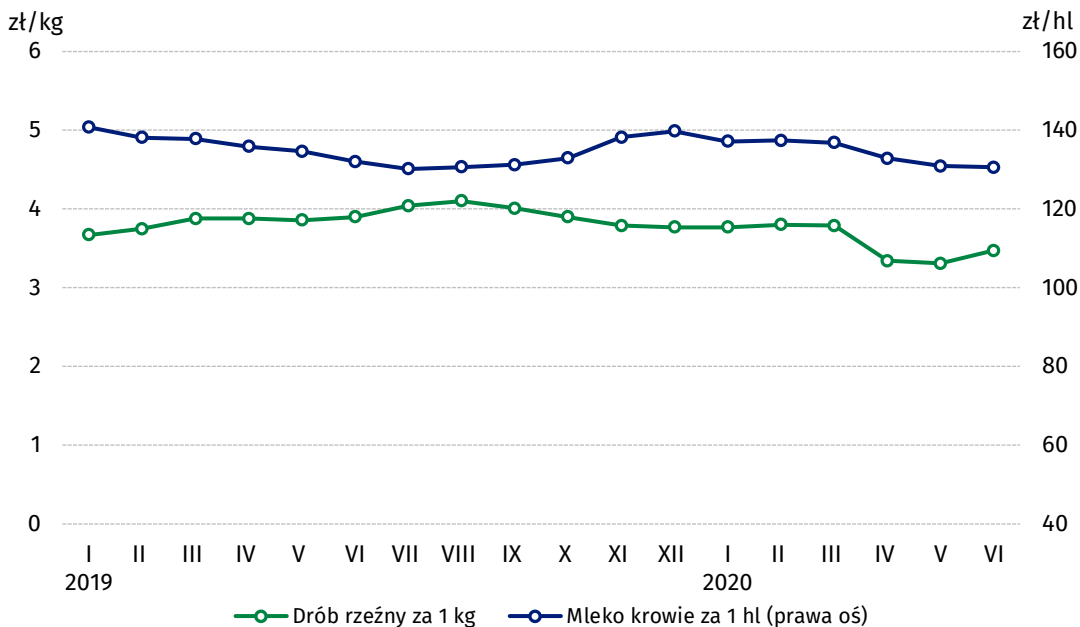
**Wykres 4. Ceny ziemniaków w skupie i na targowiskach**



**Wykres 5. Ceny żywca wołowego i wieprzowego w skupie i na targowiskach**



**Wykres 6. Ceny skupu drobiu rzeźnego i mleka**



Zróżnicowanie poziomu cen podstawowych produktów rolnych w skupie w poszczególnych województwach przedstawiono w tablicy 2. (arkusz Excel).

W przypadku cytowania danych Głównego Urzędu Statystycznego prosimy o zamieszczenie informacji: „Źródło danych GUS”, a przypadku publikowania obliczeń dokonanych na danych

opublikowanych przez GUS prosimy o zamieszczenie informacji: „Opracowanie własne na podstawie danych GUS”.

Opracowanie merytoryczne:  
**Departament Handlu i Usług**  
**Dyrektor Ewa Adach-Stankiewicz**  
Tel: 22 608 30 67

Rozpowszechnianie:  
**Rzecznik Prasowy Prezesa GUS**  
**Karolina Banaszek**  
Tel: 695 255 011

#### **Wydział Współpracy z Mediami**

Tel: 22 608 34 91, 22 608 38 04

**e-mail: [obslugaprasowa@stat.gov.pl](mailto:obslugaprasowa@stat.gov.pl)**



[www.stat.gov.pl](http://www.stat.gov.pl)



[@GUS\\_STAT](https://twitter.com/GUS_STAT)



[@GlownyUrzadStatystyczny](https://www.facebook.com/GlownyUrzadStatystyczny)

#### **Powiązane opracowania**

[Informacja o sytuacji społeczno-gospodarczej kraju w 2019 r.](#)

[Skup i ceny produktów rolnych w 2018 roku](#)

[Ceny w gospodarce narodowej w latach 2014-2018](#)

#### **Temat dostępny w bazach danych**

[BDL – Ceny - Ceny w rolnictwie \(dane miesięczne i roczne\)](#)

[DBW – Ceny producentów - Ceny w rolnictwie \(dane miesięczne i roczne\)](#)

#### **Ważniejsze pojęcia dostępne w słowniku**

[Skup produktów rolnych](#)

[Ceny skupu](#)

[Targowisko](#)

[Ceny targowiskowe](#)