

# Ceny produktów rolnych w październiku 2020 r.

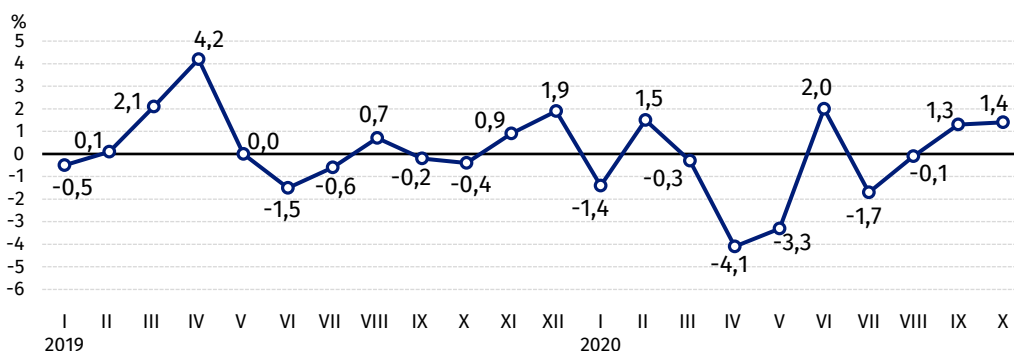
23.11.2020 r.


**3,8%**

spadek cen skupu podstawowych produktów rolnych w porównaniu z październikiem 2019 r.

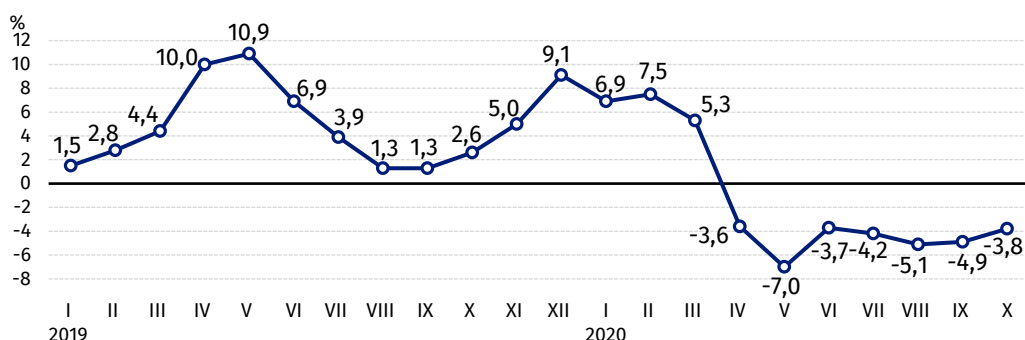
Ceny skupu podstawowych produktów rolnych<sup>1</sup>, wzrosły w październiku 2020 r. w stosunku do miesiąca poprzedniego o 1,4%, były natomiast nadal niższe w porównaniu z analogicznym okresem roku ubiegłego - o 3,8%.

**Wykres 1. Zmiany cen skupu podstawowych produktów rolnych w stosunku do poprzedniego miesiąca**



Wyższe ceny skupu podstawowych produktów rolnych w październiku 2020 r. w stosunku do września 2020 r. były wynikiem wzrostu cen pszenicy, żyta, żywca wołowego i mleka

**Wykres 2. Zmiany cen skupu podstawowych produktów rolnych w stosunku do analogicznego miesiąca poprzedniego roku**



Spadek cen skupu podstawowych produktów rolnych w październiku br. w porównaniu z analogicznym miesiącem roku ubiegłego dotyczył głównie cen żywca wieprzowego i drobiu

## Ceny skupu i ceny uzyskiwane przez rolników na targowiskach

W październiku 2020 r. w porównaniu z wrześniem br. wzrosły ceny skupu większości produktów rolnych, z wyjątkiem cen kukurydzy i drobiu. Spadek cen większości produktów rolnych obserwowano natomiast na targowiskach. Na obu rynkach mniej płacono za ziemniaki oraz żywiec wieprzowy.

W porównaniu z analogicznym miesiącem poprzedniego roku w październiku 2020 r. w skupie ceny większości produktów rolnych były wyższe, z wyjątkiem cen drobiu. W transakcjach targowiskowych niższe były ceny większości produktów. Na obu rynkach spadły ceny owsa, ziemniaków i żywca wieprzowego, a wzrosły ceny kukurydzy oraz żywca wołowego.

<sup>1</sup> Pszenica, żyto, żywiec wołowy, żywiec wieprzowy, drób, mleko krowie

**Tablica 1. Ceny produktów rolnych (bez VAT) w październiku 2020 r.**

WYSZCZEGÓLNIENIE	Ceny skupu			Ceny targowiskowe		
	X 2020			X 2020		
	w złotych	IX 2020=100	X 2019=100	w złotych	IX 2020=100	X 2019=100
<b>Ziarno zbóż<sup>2</sup> – za 1 dt</b>						
Pszenica	76,42	107,1	115,0	84,62	99,7	96,3
Żyto	60,24	107,2	110,5	65,92	99,5	92,1
Jęczmień	66,38	101,7	101,7	77,79	98,9	93,9
Pszenżyto	63,53	104,1	102,4	73,81	99,1	95,5
Owies	56,07	101,0	92,3	67,86	98,0	92,4
Kukurydza	50,88	62,5	103,7	106,73	102,0	108,3
<b>Ziemniaki<sup>3</sup> – za 1 dt</b>	31,00	95,4	83,7	106,12	95,3	49,3
<b>Żywiec rzeźny<sup>4</sup> – za 1 kg</b>						
Bydło (bez cieląt)	6,44	100,7	106,4	7,01	99,0	109,0
w tym młode bydło	6,61	101,2	107,2	7,34	99,5	109,1
Trzoda chlewna	4,51	95,1	76,6	5,28	95,1	88,6
Drób	3,48	99,2	89,1	.	.	.
<b>Mleko – za 1 hl</b>	144,59	104,7	108,8	.	.	.

Dane z zakresu skupu obliczono na podstawie informacji o wartości i ilości skupu realizowanego przez osoby prawne i samodzielne jednostki organizacyjne niemające osobowości prawnej (bez osób fizycznych).

Wskaźniki cen skupu oraz cen uzyskiwanych przez rolników na targowiskach obliczono na podstawie danych bezwzględnych wyrażonych z większą dokładnością niż podano w tablicach.

### Ceny ważniejszych produktów rolnych w październiku 2020 r.

W październiku 2020 r. ceny **pszenicy** w skupie (76,42 zł za dt) wzrosły zarówno w stosunku do miesiąca poprzedniego, jak i w skali roku – odpowiednio o 7,1% i 15,0%. Na targowiskach za 1 dt pszenicy płacono 84,62 zł, tj. mniej zarówno w porównaniu z wrześniem br. (o 0,3%), jak i z październikiem roku ubiegłego (o 3,7%).

Za **żyto** w skupie płacono 60,24 zł za dt, tj. o 7,2% więcej niż we wrześniu br. oraz o 10,5% więcej w porównaniu z analogicznym miesiącem ub. roku. W obrocie targowiskowym natomiast ceny żyta spadły do 65,92 zł za dt., tj. w skali miesiąca były niższe o 0,5%, a w skali roku - o 7,9%.

W październiku 2020 r. za **ziemniaki** w skupie płacono średnio 31,00 zł za dt. W skali miesiąca spadek cen wyniósł 4,6%, a w skali roku – 16,3%. Niższa była również cena ziemniaków na targowiskach (106,12 zł za dt) zarówno w porównaniu z miesiącem poprzednim (o 4,7%), jak i październikiem ubiegłego roku (o 50,7%).

Cena skupu **żywca wołowego** ukształtowała się na poziomie 6,44 zł za kg i była wyższa niż we wrześniu br. o 0,7% oraz w skali roku - o 6,4%. W transakcjach targowiskowych za żywca wołowego płacono 7,01 zł za kg, tj. o 1,0% mniej niż przed miesiącem. ale o 9,0% więcej niż przed rokiem.

W październiku br. cena **żywca wieprzowego** w skupie wyniosła 4,51 zł za kg i była niższa zarówno w skali miesiąca, jak i roku – odpowiednio o 4,9% i 23,4%. Ceny żywca wieprzowego obniżyły się również na targowiskach, za 1 kg płacono 5,28 zł, tj. o 4,9% mniej niż we wrześniu br. i 11,4% mniej niż przed rokiem.

<sup>2</sup> Ceny skupu – bez ziarna siewnego.

<sup>3</sup> Ceny targowiskowe – jadalne bez wczesnych.

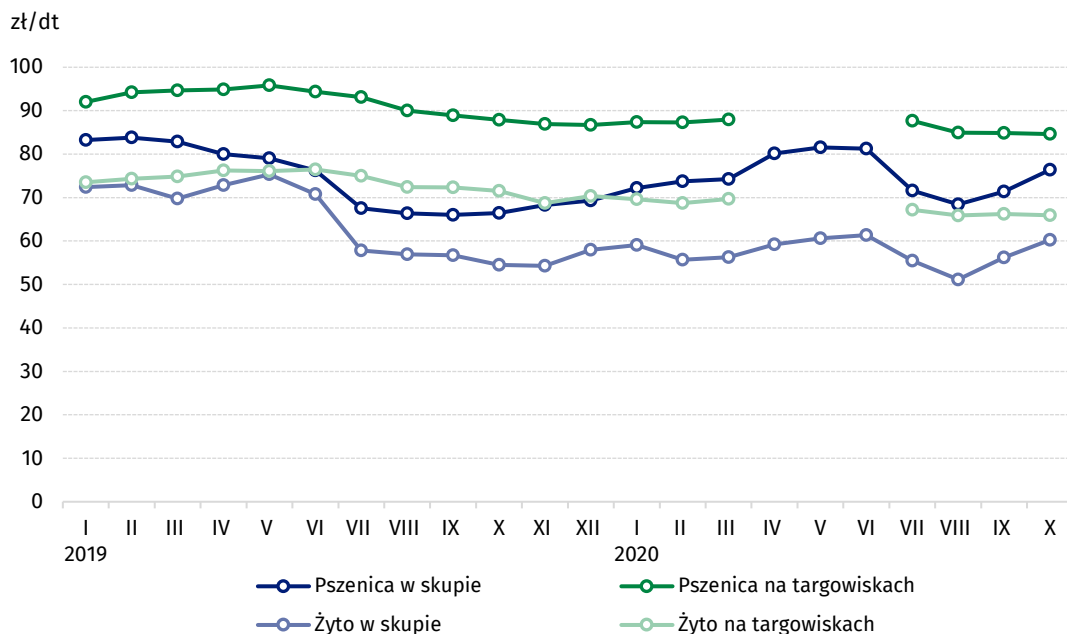
<sup>4</sup> Ceny targowiskowe – średnia ważona cena bydła rzeźnego obliczona przy przyjęciu struktury ilości skupu młodego bydła i krów rzeźnych.

W październiku br. zarówno w stosunku do września 2020 r., jak i do analogicznego miesiąca poprzedniego roku na obu rynkach spadły ceny ziemniaków oraz żywca wieprzowego

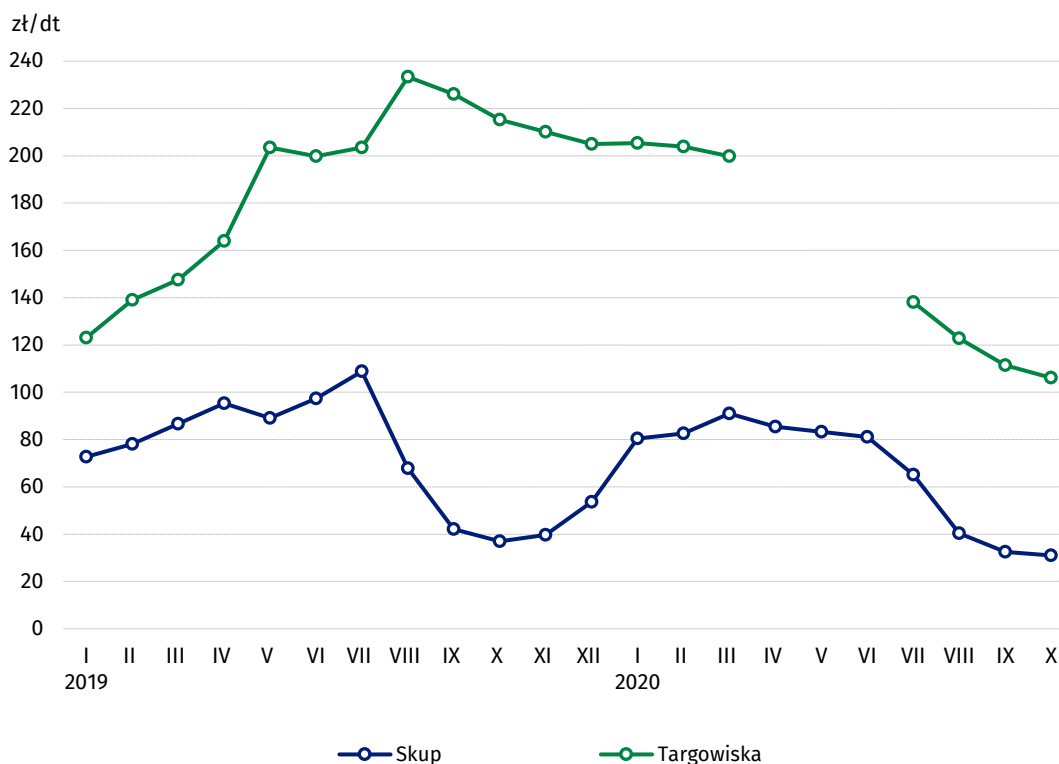
Cena skupu **drobiu rzeźnego** w skali miesiąca spadła o 0,8% do poziomu 3,48 zł za kg i była niższa o 10,9% w stosunku do analogicznego miesiąca ubiegłego roku.

W październiku 2020 r. za 1 hl **mleka** w skupie płacono 144,59 zł, tj. więcej zarówno w porównaniu z poprzednim miesiącem (o 4,7%), jak i z październikiem ubiegłego roku (o 8,8%).

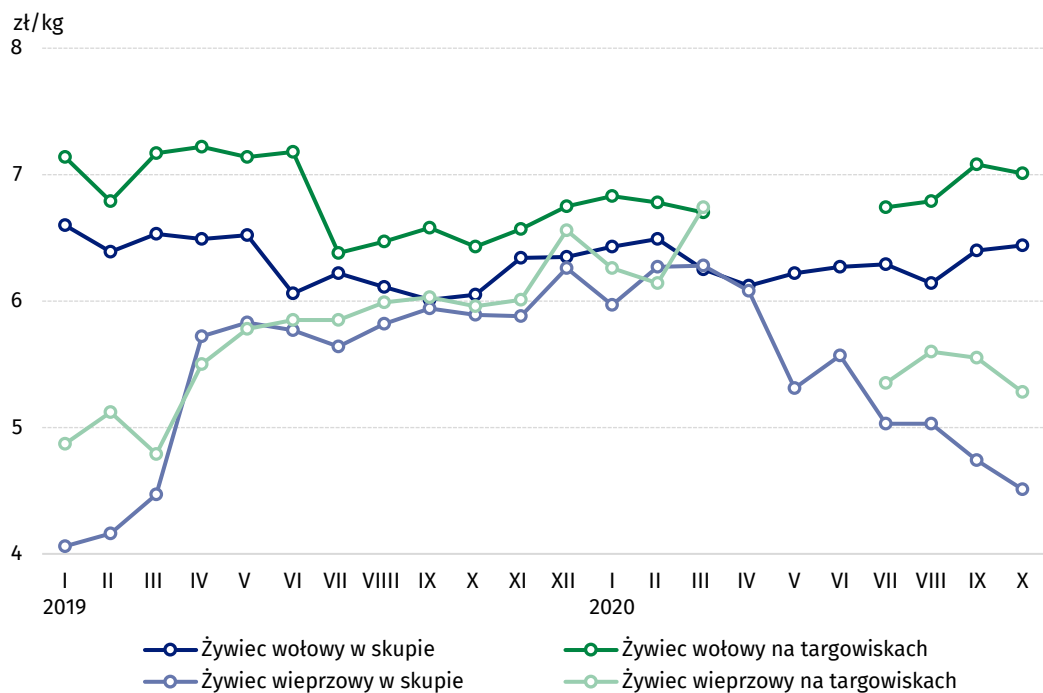
**Wykres 3. Ceny pszenicy i żyta w skupie i na targowiskach**



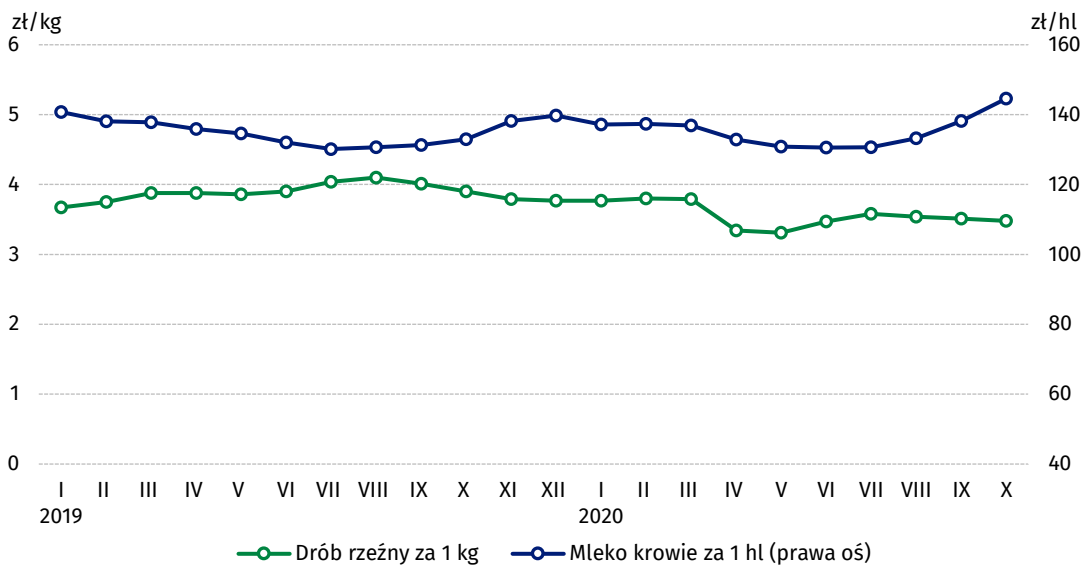
**Wykres 4. Ceny ziemniaków w skupie i na targowiskach**



**Wykres 5. Ceny żywca wołowego i wieprzowego w skupie i na targowiskach**



**Wykres 6. Ceny skupu drobiu rzeźnego i mleka**



Zróżnicowanie poziomu cen podstawowych produktów rolnych w poszczególnych województwach przedstawiono w tabeli 2 dla cen skupu i w tabeli 3 dla cen uzyskiwanych przez rolników na targowiskach (arkusz Excel).

W przypadku cytowania danych Głównego Urzędu Statystycznego prosimy o zamieszczenie informacji: „Źródło danych GUS”, a w przypadku publikowania obliczeń dokonanych na danych opublikowanych przez GUS prosimy o zamieszczenie informacji: „Opracowanie własne na podstawie danych GUS”.

Opracowanie merytoryczne:  
**Departament Handlu i Usług**  
**Dyrektor Ewa Adach-Stankiewicz**  
Tel: 22 608 30 67

Rozpowszechnianie:  
**Rzecznik Prasowy Prezesa GUS**  
**Karolina Banaszek**  
Tel: 695 255 011

**Wydział Współpracy z Mediami**

Tel: 22 608 34 91, 22 608 38 04

**e-mail: [obslugaprasowa@stat.gov.pl](mailto:obslugaprasowa@stat.gov.pl)**



[www.stat.gov.pl](http://www.stat.gov.pl)



[@GUS\\_STAT](https://twitter.com/GUS_STAT)



[@GlownyUrzadStatystyczny](https://www.facebook.com/GlownyUrzadStatystyczny)

**Powiązane opracowania**

[Informacja o sytuacji społeczno-gospodarczej kraju w 2020 r.](#)

[Skup i ceny produktów rolnych w 2019 roku](#)

[Ceny w gospodarce narodowej w latach 2014-2018](#)

**Temat dostępny w bazach danych**

[BDL – Ceny - Ceny w rolnictwie \(dane miesięczne i roczne\)](#)

[DBW – Ceny producentów - Ceny w rolnictwie \(dane miesięczne i roczne\)](#)

**Ważniejsze pojęcia dostępne w słowniku**

[Skup produktów rolnych](#)

[Ceny skupu](#)

[Targowisko](#)

[Ceny targowiskowe](#)