



Wskaźniki cen produkcji sprzedanej przemysłu oraz produkcji budowlano-montażowej w październiku 2016 r.

Według wstępnych danych w październiku 2016 r. ceny produkcji sprzedanej przemysłu były wyższe o 0,6% w porównaniu z październikiem 2015 r. Spadek cen odnotowano natomiast w produkcji budowlano-montażowej - o 0,1%. W okresie styczeń–październik 2016 r. ceny produkcji sprzedanej przemysłu były o 0,7% niższe w porównaniu z analogicznym okresem 2015 r. (kiedy również notowano spadek - o 2,4%), a ceny produkcji budowlano-montażowej niższe o 0,5% (spadek w ub. roku - o 0,5%).

| Wyszczególnienie | IX 2016 | | X 2016 | | I-X 2016 | |
|--|--------------------|-------------------------------|------------------|-------------------|-------------------|--------------|
| | VIII 2016= =100 | analogiczny okres 2015=100 | IX 2016= =100 | XII 2015= =100 | I-X 2015= =100 | |
| WSKAŹNIKI CEN PRODUKCJI SPRZEDANEJ PRZEMYSŁU | | | | | | |
| OGÓŁEM | 100,3 | 100,2 | 100,6 | 100,5 | 100,8 | 99,3 |
| Górnictwo i wydobywanie | 98,9* | 98,3* | 97,6 | 101,1 | 100,3 | 94,3 |
| Przetwórstwo przemysłowe ... | 100,4 | 100,5 | 100,9 | 100,5 | 101,1 | 99,7 |
| Wytwarzanie i zaopatrywanie w energię elektryczną, gaz, parę wodną i gorącą wodę^{a)} | 100,0 | 97,9* | 98,1 | 100,0 | 98,1 | 97,6 |
| Dostawa wody; gospodarowanie ściekami i odpadami; rekultywacja^{a)} | 100,0 | 101,7 | 102,3 | 100,2 | 102,3 | 101,2 |
| WSKAŹNIKI CEN PRODUKCJI BUDOWLANO-MONTAŻOWEJ | | | | | | |
| OGÓŁEM | 100,0* | 99,8* | 99,9 | 99,9 | 99,9 | 99,5 |

^{a)} Nazwa skrócona według PKD 2007

* Dane zmienione w stosunku do wcześniej opublikowanych.

Według wstępnych danych, **ceny produkcji sprzedanej przemysłu** w październiku 2016 r. były o 0,5% wyższe niż w poprzednim miesiącu. Wzrost cen zanotowano w górnictwie i wydobywaniu o 1,1%, w tym w wydobywaniu węgla kamiennego i węgla brunatnego (lignitu) o 2,8%, przy spadku cen w górnictwie rud metali o 0,7%. Wzrosły również ceny w przetwórstwie przemysłowym o 0,5%, w tym najbardziej w produkcji koksu i produktów rafinacji ropy naftowej (o 6,5%). Podniesiono również ceny m.in. w produkcji pozostałego sprzętu transportowego (o 0,7%), metali (o 0,6%), urządzeń elektrycznych (o 0,5%), komputerów, wyrobów elektronicznych i optycznych, maszyn i urządzeń, poligrafii i reprodukcji zapisanych nośników informacji (po 0,3%), produkcji artykułów spożywczych, wyrobów z drewna, korka, słomy i wikliny (po 0,2%), pojazdów samochodowych, przyczep i naczep, wyrobów z gumy i z tworzyw sztucznych, wyrobów z pozostałych mineralnych surowców niemetalicznych, mebli, wyrobów tekstylnych oraz odzieży (po 0,1%). Ceny produkcji chemikaliów i wyrobów chemicznych ukształtowały się na poziomie zbliżonym do zanotowanego w poprzednim miesiącu. Spadły natomiast ceny w produkcji wyrobów z metali, wyrobów farmaceutycznych (po 0,2%), papieru i wyrobów z papieru (o 0,6%), napojów, skór i wyrobów skórzanych (po 0,8%). Podniesiono ceny w sekcji dostawa wody; gospodarowanie ściekami i odpadami; rekultywacja (o 0,2%). Ceny w sekcji: wytwarzanie i zaopatrywanie w energię elektryczną, gaz, parę wodną i gorącą wodę ukształtowały się na poziomie zbliżonym do zanotowanego we wrześniu br.

W porównaniu z grudniem poprzedniego roku ceny produkcji sprzedanej przemysłu wzrosły o 0,8%. Ceny w sekcji dostawa wody; gospodarowanie ściekami i odpadami; rekultywacja podniesiono o 2,3%. Wzrost cen zanotowano również w sekcji przetwórstwo przemysłowe o 1,1%, w tym największy w produkcji koksu i produktów rafinacji ropy naftowej (o 17,3%). Wzrosły również ceny m.in. w poligrafii i reprodukcji zapisanych nośników informacji (o 5,7%), w produkcji metali (o 4,8%), skór i wyrobów skórzanych (o 2,2%), artykułów spożywczych (o 1,6%), wyrobów z gumy i z tworzyw sztucznych, wyrobów farmaceutycznych (po 0,7%), pojazdów samochodowych, przyczep i naczep (o 0,6%), pozostałego sprzętu transportowego (o 0,2%) oraz wyrobów tekstylnych (o 0,1%). Ceny produkcji urządzeń elektrycznych oraz wyrobów z pozostałych mineralnych surowców niemetalicznych ukształtowały się na poziomie zbliżonym do zanotowanego w grudniu ub. roku. Spadły natomiast ceny w produkcji m.in. wyrobów z drewna, korka, słomy i wikliny (o 0,5%), odzieży (o 0,7%), papieru i wyrobów z papieru (o 0,8%), napojów (o 0,9%), wyrobów z metali (o 1,0%), komputerów, wyrobów elektronicznych i optycznych (o 1,3%), mebli (o 1,4%), maszyn i urządzeń (o 1,8%), chemikaliów i wyrobów chemicznych (o 2,8%). Ceny w górnictwie i wydobywaniu podniesiono o 0,3%, w tym w górnictwie rud metali o 5,7%, przy spadku cen w wydobywaniu węgla kamiennego i węgla brunatnego (lignitu) o 2,6%. Spadek cen zanotowano natomiast w sekcji wytwarzanie i zaopatrywanie w energię elektryczną, gaz, parę wodną i gorącą wodę - o 1,9%.

W październiku 2016 r. ceny produkcji sprzedanej przemysłu były o 0,6% wyższe niż przed rokiem (wobec spadku o 2,3% w październiku 2015 r.). Podniesiono ceny w sekcjach: dostawa wody; gospodarowanie ściekami i odpadami; rekultywacja o 2,3% oraz przetwórstwo przemysłowe - o 0,9%. Obniżono natomiast ceny w sekcjach: wytwarzanie i zaopatrywanie w energię elektryczną, gaz, parę wodną i gorącą wodę - o 1,9% oraz górnictwo i wydobywanie - o 2,4%.

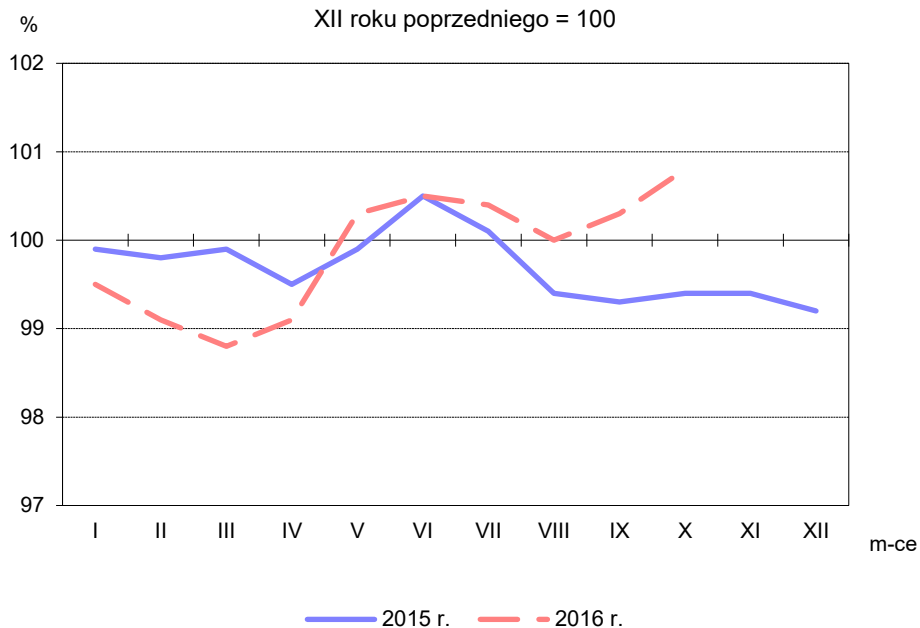
Szacuje się, że w październiku 2016 r. **ceny produkcji budowlano-montażowej** były o 0,1% niższe niż w poprzednim miesiącu. Zanotowano spadek cen budowy budynków oraz budowy obiektów inżynierii lądowej i wodnej (po 0,1%). Wzrosły natomiast ceny robót budowlanych specjalistycznych (o 0,1%).

Ceny produkcji budowlano-montażowej w październiku br. były po 0,1% niższe niż w grudniu ub. roku oraz przed rokiem.

Rys. 1.

Dynamika cen produkcji sprzedanej przemysłu w latach 2015-2016

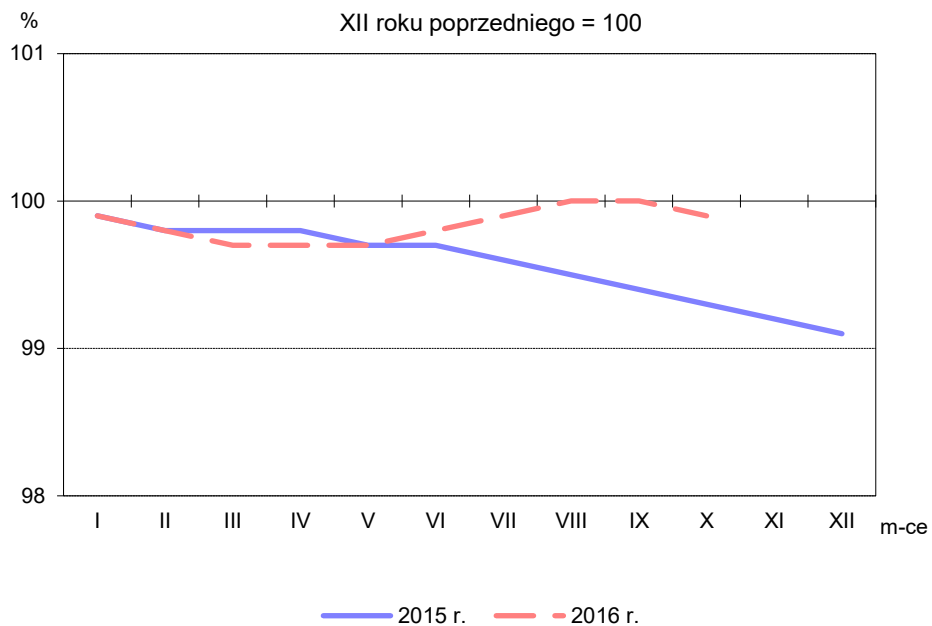
XII roku poprzedniego = 100



Rys. 2.

Dynamika cen produkcji budowlano-montażowej w latach 2015-2016

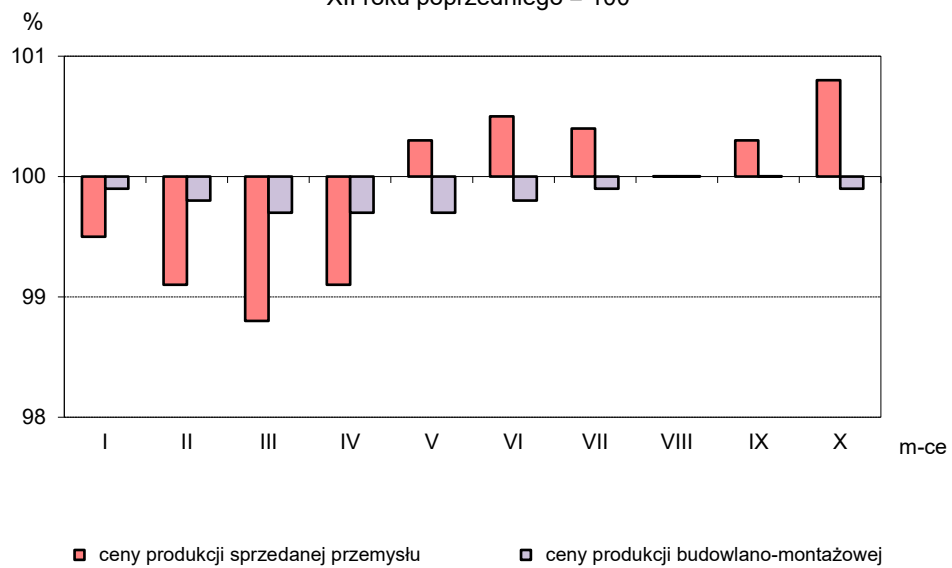
XII roku poprzedniego = 100



Rys. 3.

Dynamika cen w 2016 r.

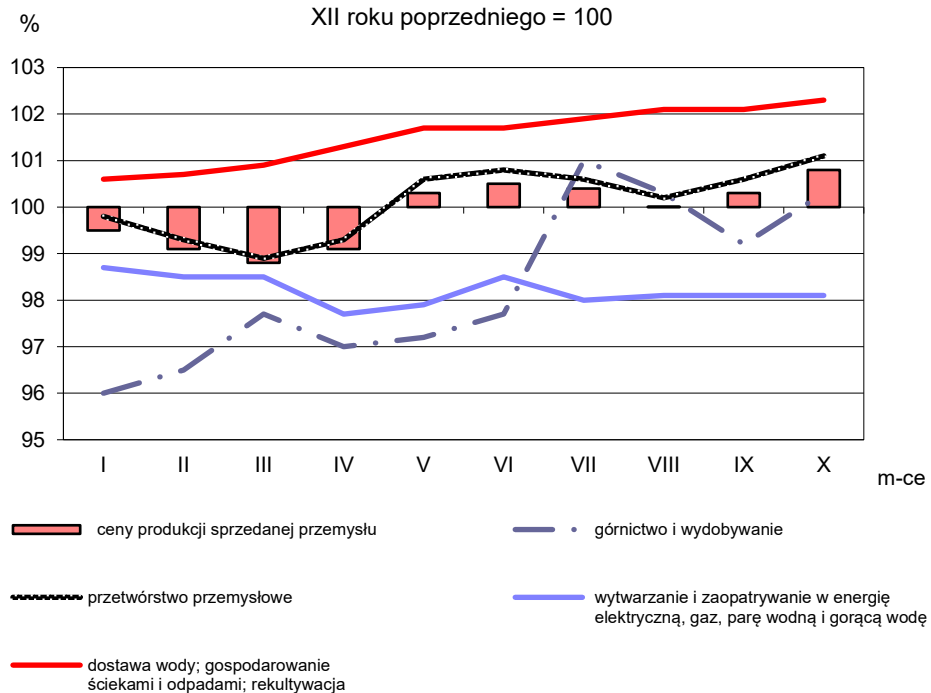
XII roku poprzedniego = 100



Rys. 4.

Dynamika cen produkcji sprzedanej sekcji przemysłu w 2016 r.

XII roku poprzedniego = 100



Opracowanie merytoryczne:

Departament Produkcji

Bożena Kudelska

Tel: 22 608 3607

Rozpowszechnianie:

Rzecznik Prasowy Prezesa GUS

Artur Satora

Tel: 22 608 3475, 22 608 3009

e-mail: rzecznik@stat.gov.pl

Więcej na: <http://stat.gov.pl/obszary-tematyczne/ceny-handel>