

Warszawa, 2014.12.17

Wskaźniki cen produkcji sprzedanej przemysłu oraz produkcji budowlano-montażowej w listopadzie 2014 r.

Wyszczególnienie	X 2014		XI 2014		I-XI 2014	
	IX 2014= =100	analogiczny okres 2013=100	X 2014= =100	XII 2013= =100	I-XI 2013= =100	
WSKAŹNIKI CEN PRODUKCJI SPRZEDANEJ PRZEMYSŁU						
OGÓŁEM	99,6*	98,7*	98,4	99,5	98,5	98,6
Górnictwo i wydobywanie	100,5	98,8	99,0	99,7	99,8	95,0
Przetwórstwo przemysłowe ...	99,5*	98,3*	98,0	99,4	98,1	98,5
Wytwarzanie i zaopatrywanie w energię elektryczną, gaz, parę wodną i gorącą wodę^{a)}	100,0	101,2	101,3	100,1	101,3	101,0
Dostawa wody; gospodarowanie ściekami i odpadami; rekultywacja^{a)}	99,8*	101,6*	101,5	99,9	101,5	101,2
WSKAŹNIKI CEN PRODUKCJI BUDOWLANO-MONTAŻOWEJ						
OGÓŁEM	100,0	99,3	99,3	99,9	99,3	98,8

^{a)} Nazwa skrócona według PKD 2007

* Dane zmienione w stosunku do wcześniej opublikowanych.

Opracowanie:

Departament Produkcji

Kontakt w sprawach merytorycznych: Bożena Kudelska, tel. 22 608-36-07;

e-mail: B.Kudelska@stat.gov.pl

Według wstępnych danych, **ceny produkcji sprzedanej przemysłu** w listopadzie 2014 r. były o 0,5% niższe niż w poprzednim miesiącu. Spadek cen zanotowano w przetwórstwie przemysłowym (o 0,6%), w tym w produkcji koksu i produktów rafinacji ropy naftowej (o 5,2%). Spadły również ceny w produkcji m.in artykułów spożywczych, metali (po 0,5%), mebli (o 0,4%), pojazdów samochodowych, przyczep i naczep, chemikaliów i wyrobów chemicznych, wyrobów z pozostałych mineralnych surowców niemetalicznych, papieru i wyrobów z papieru (po 0,3%), wyrobów z gumy i z tworzyw sztucznych, maszyn i urządzeń, wyrobów tekstylnych (po 0,2%), urządzeń elektrycznych, odzieży, poligrafii i reprodukcji zapisanych nośników informacji (po 0,1%). Ceny produkcji wyrobów z metali ukształtowały się na poziomie zbliżonym do zanotowanego w poprzednim miesiącu. Wzrosły natomiast ceny produkcji wyrobów z drewna, korka, słomy i wikliny, skór i wyrobów skórzanych (po 0,1%), napojów (o 0,2%), pozostałego sprzętu transportowego, wyrobów farmaceutycznych (po 0,3%) oraz komputerów, wyrobów elektronicznych i optycznych (o 0,6%). Obniżono ceny w górnictwie i wydobywaniu (o 0,3%), w tym w wydobywaniu węgla kamiennego i węgla brunatnego (lignitu) (o 0,9%), przy wzroście cen w górnictwie rud metali (o 0,5%). W sekcji dostawa wody; gospodarowanie ściekami i odpadami; rekultywacja zanotowano spadek cen (o 0,1%). Wzrosły natomiast ceny w sekcji wytwarzanie i zaopatrywanie w energię elektryczną, gaz, parę wodną i gorącą wodę (o 0,1%).

W porównaniu z grudniem poprzedniego roku ceny produkcji sprzedanej przemysłu obniżono o 1,5%. Zanotowano spadek cen w przetwórstwie przemysłowym o 1,9%, w tym największy w produkcji koksu i produktów rafinacji ropy naftowej (o 11,3%). Spadły również ceny w produkcji m.in. artykułów spożywczych (o 3,8%), urządzeń elektrycznych (o 1,7%), wyrobów z pozostałych mineralnych surowców niemetalicznych (o 1,6%), wyrobów z metali (o 1,4%), wyrobów z gumy i z tworzyw sztucznych (o 1,2%) oraz maszyn i urządzeń (o 0,9%). Podniesiono natomiast ceny w produkcji m.in. chemikaliów i wyrobów chemicznych (o 0,6%), poligrafii i reprodukcji zapisanych nośników informacji (o 1,1%), produkcji metali (o 1,5%), wyrobów farmaceutycznych, skór i wyrobów skórzanych (po 1,8%) oraz pozostałego sprzętu transportowego (o 3,1%). Ceny w sekcji górnictwo i wydobywanie spadły o 0,2%. Wzrosły natomiast ceny w sekcji wytwarzanie i zaopatrywanie w energię elektryczną, gaz, parę wodną i gorącą wodę - o 1,3%, a w sekcji dostawa wody; gospodarowanie ściekami i odpadami; rekultywacja - o 1,5%.

W listopadzie 2014 r. ceny produkcji sprzedanej przemysłu były o 1,6% niższe niż przed rokiem, w tym - w przetwórstwie przemysłowym o 2,0% oraz w górnictwie i wydobywaniu o 1,0%. Podniesiono natomiast ceny w sekcjach: wytwarzanie i zaopatrywanie w energię elektryczną, gaz, parę wodną i gorącą wodę (o 1,3%) oraz dostawa wody; gospodarowanie ściekami i odpadami; rekultywacja (o 1,5%).

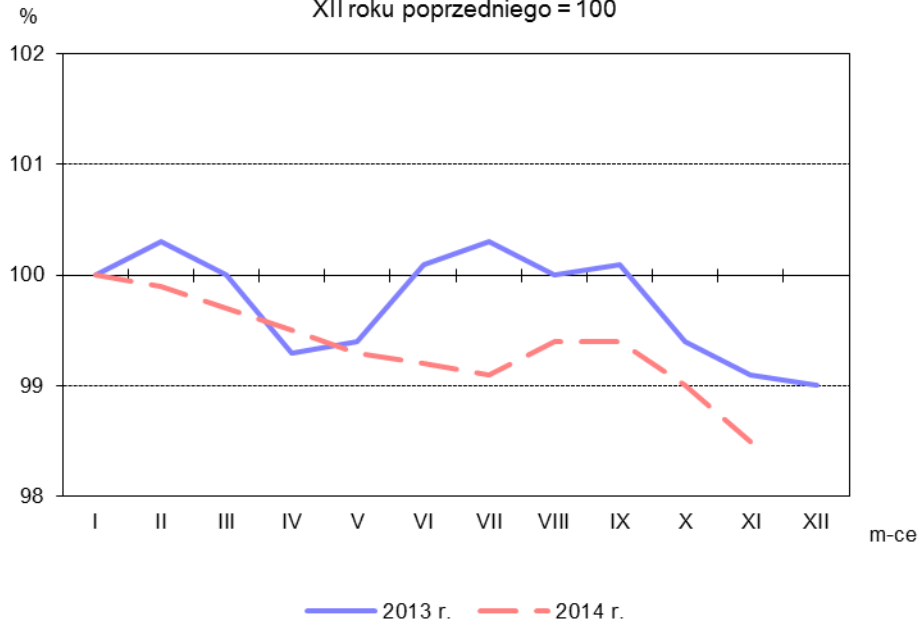
Szacuje się, że **ceny produkcji budowlano-montażowej** w listopadzie 2014 r. były o 0,1% niższe niż w poprzednim miesiącu. Zanotowano spadek cen budowy obiektów inżynierii lądowej i wodnej (o 0,2%) oraz budowy budynków (o 0,1%). Ceny robót budowlanych specjalistycznych ukształtowały się na poziomie zbliżonym do zanotowanego w poprzednim miesiącu.

Ceny produkcji budowlano-montażowej w listopadzie br. były po 0,7% niższe niż w grudniu ub. roku oraz w porównaniu z listopadem ub. roku.

Rys. 1.

Dynamika cen produkcji sprzedanej przemysłu w latach 2013-2014

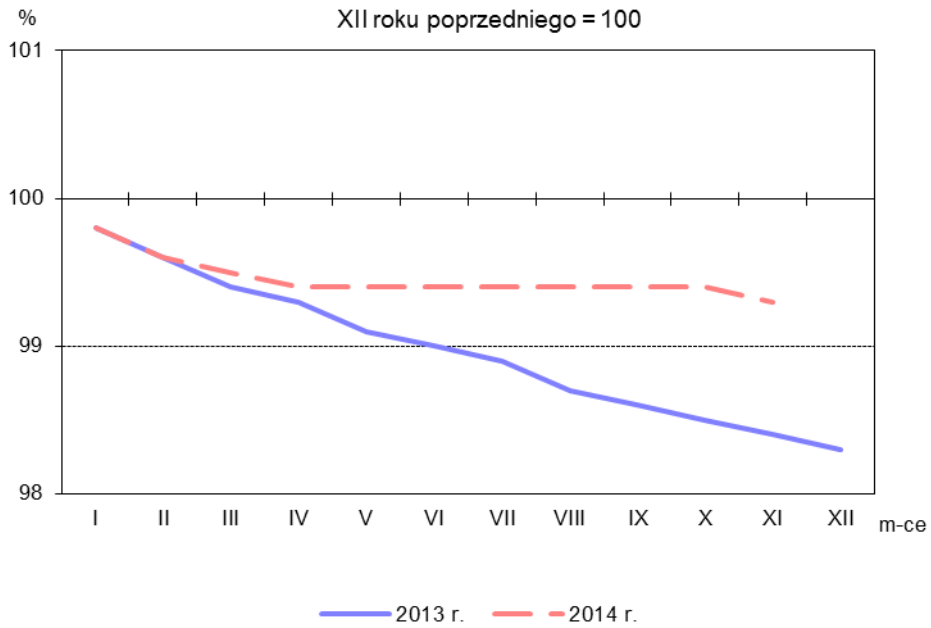
XII roku poprzedniego = 100



Rys. 2.

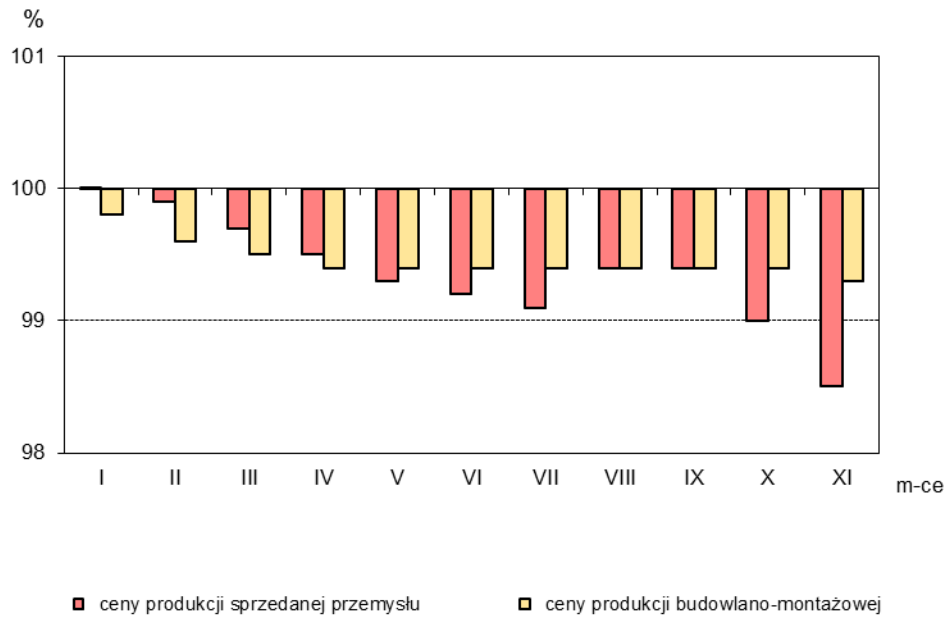
Dynamika cen produkcji budowlano-montażowej w latach 2013-2014

XII roku poprzedniego = 100



Rys. 3.

Dynamika cen w 2014 r. XII roku poprzedniego = 100



Rys. 4.

Dynamika cen produkcji sprzedanej sekcji przemysłu w 2014 r. XII roku poprzedniego = 100

