

Wskaźniki cen towarów i usług konsumpcyjnych w kwietniu 2019 r.

15.05.2019 r.



wzrost w porównaniu z poprzednim miesiącem

Ceny towarów i usług konsumpcyjnych w kwietniu 2019 r. w stosunku do poprzedniego miesiąca, wzrosły o 1,1% (przy wzroście cen usług – o 1,6% i towarów – o 0,9%). W porównaniu z analogicznym miesiącem ub. roku ceny towarów i usług konsumpcyjnych wzrosły o 2,2% (w tym usług – o 3,6% i towarów – o 1,7%).

Tablica 1. Wskaźniki cen towarów i usług konsumpcyjnych w kwietniu 2019 r.

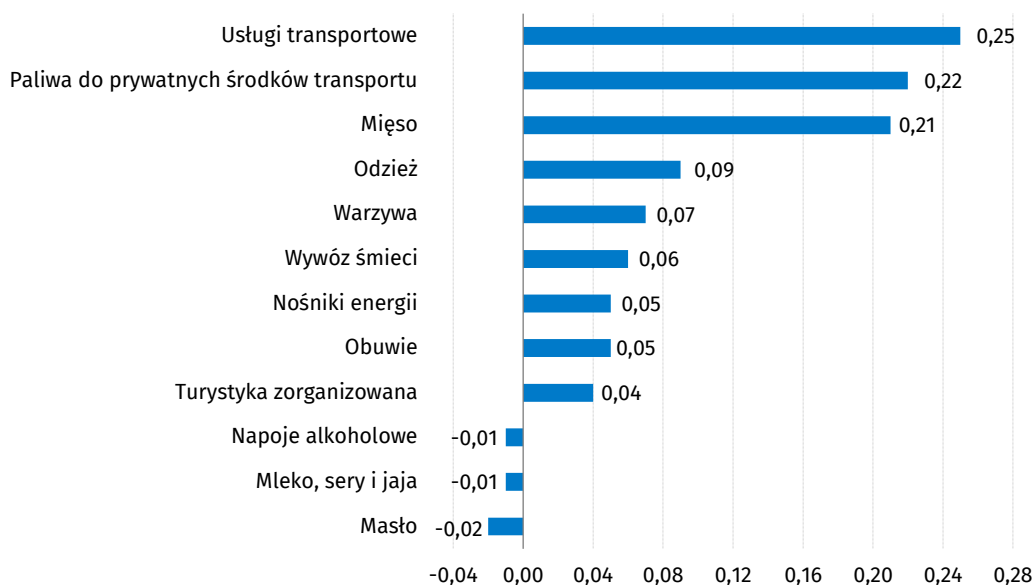
WYSZCZEGÓLNIENIE	IV 2019			I-IV 2019	WPŁYW ZMIAN III 2019= =100
	IV 2018= =100	XII 2018= =100	III 2019= =100	I-IV 2018= =100	
OGÓŁEM	102,2	101,6	101,1	101,5	x
Żywność i napoje bezalkoholowe	103,3	103,4	101,0	102,2	0,26
Napoje alkoholowe i wyroby tytoniowe	101,1	100,7	99,9	101,3	-0,01
Odzież i obuwie	97,8	100,2	103,1	97,3	0,15
Użytkowanie mieszkania lub domu i nośniki energii	101,6	100,2	100,7	100,9	0,14
Wyposażenie mieszkania i prowadzenie gospodarstwa domowego	101,0	100,5	100,1	100,9	0,01
Zdrowie	103,0	100,9	100,3	102,8	0,02
Transport	104,8	102,3	104,4	103,2	0,45
Łączność	98,1	102,7	100,0	97,2	0,00
Rekreacja i kultura	102,4	102,0	100,5	101,7	0,04
Edukacja	103,0	100,5	100,0	103,1	0,00
Restauracje i hotele	103,8	101,5	100,4	103,5	0,02
Inne towary i usługi	101,5	101,0	100,7	100,9	0,04

Wpływ zmian cen na wskaźnik cen towarów i usług konsumpcyjnych ogółem

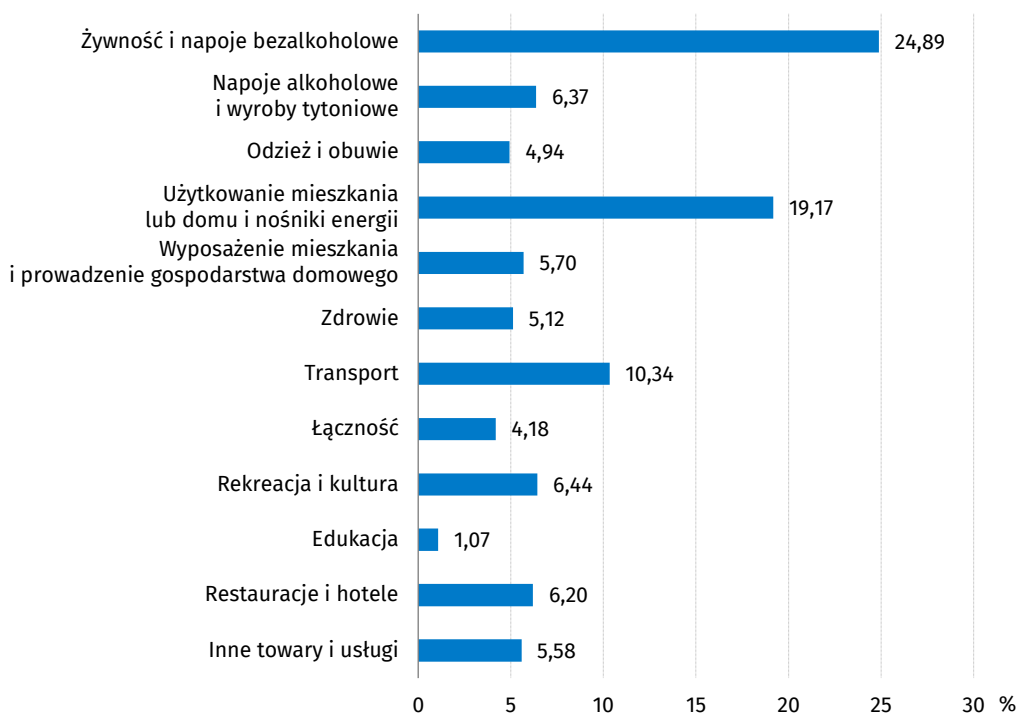
W kwietniu br. w porównaniu z poprzednim miesiącem największy wpływ na wskaźnik cen towarów i usług konsumpcyjnych ogółem miały wyższe ceny w zakresie transportu (o 4,4%) oraz żywności (o 1,2%), które podwyższyły ten wskaźnik odpowiednio o 0,45 p. proc. i 0,28 p. proc. Niższe ceny napojów alkoholowych i wyrobów tytoniowych (o 0,1%) obniżyły ten wskaźnik o 0,01 p. proc.

W porównaniu z miesiącem analogicznym poprzedniego roku wyższe ceny żywności (o 3,6%) i w zakresie transportu (o 4,8%) podwyższyły wskaźnik cen towarów i usług konsumpcyjnych odpowiednio o 0,81 p. proc. i 0,49 p. proc. Niższe ceny odzieży i obuwia (o 2,2%) oraz w zakresie łączności (o 1,9%) obniżyły ten wskaźnik odpowiednio o 0,11 p. proc. i 0,08 p. proc.

Wykres 1. Wpływ zmian cen wybranych grup towarów i usług konsumpcyjnych w kwietniu 2019 r. (zmiana w p. proc. do okresu poprzedniego)

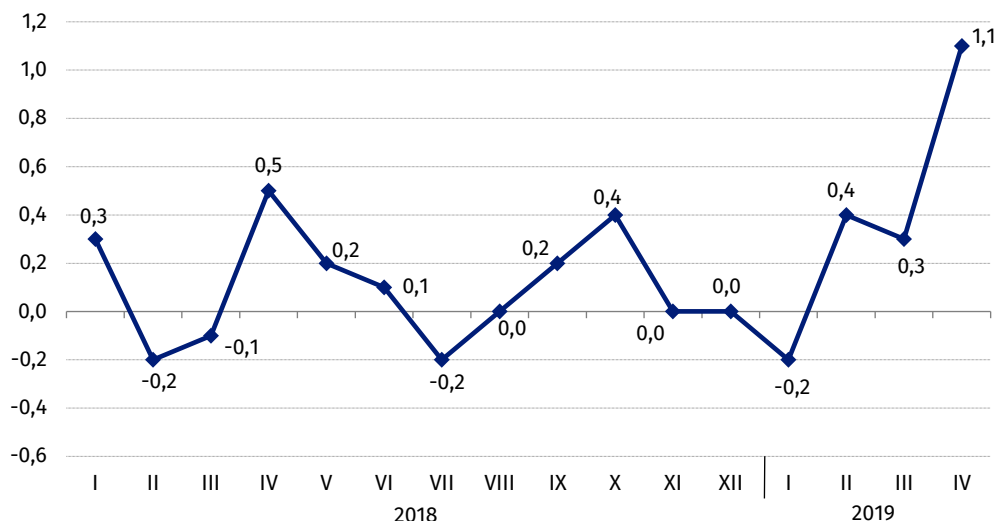


Wykres 2. System wag stosowany w obliczeniach wskaźników cen towarów i usług konsumpcyjnych w 2019 r.

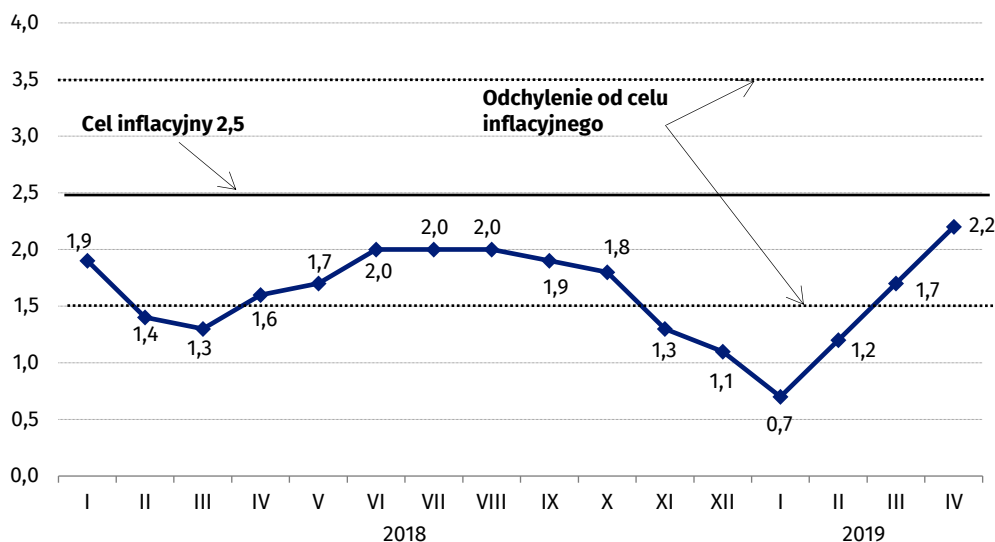


W 2019 r., podobnie jak w latach poprzednich, największy udział wydatków w obliczeniach wskaźnika cen towarów i usług konsumpcyjnych mają żywność i napoje bezalkoholowe (24,89%) oraz towary i usługi związane z użytkowaniem mieszkania lub domu i nośniki energii (19,17%)

Wykres 3. Ceny towarów i usług konsumpcyjnych (zmiana w % do okresu poprzedniego)

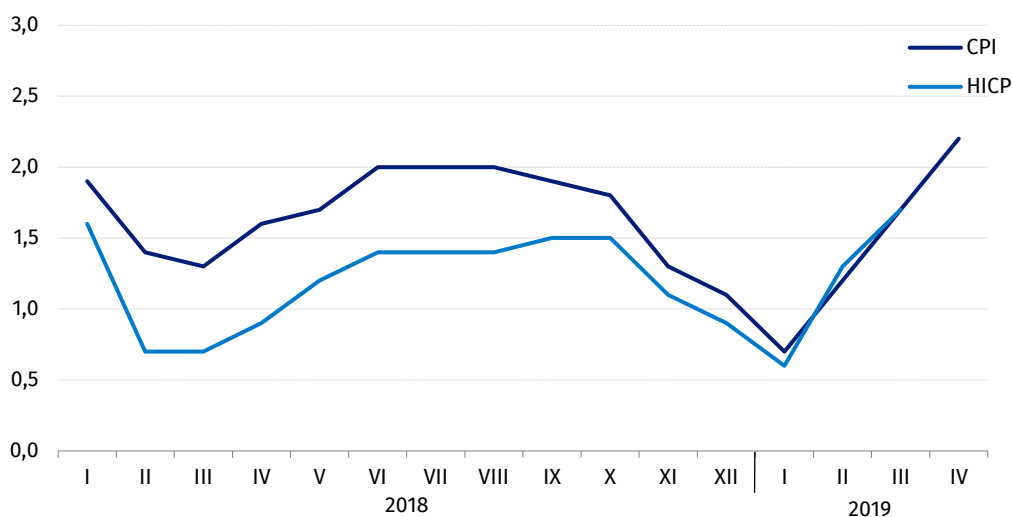


Wykres 4. Ceny towarów i usług konsumpcyjnych (zmiana w % do analogicznego okresu roku poprzedniego)



W kwietniu 2019 r. wskaźnik cen towarów i usług konsumpcyjnych znajdował się w granicach odchyłeń od celu inflacyjnego określonego przez Radę Polityki Pieniężnej (2,5% +/- 1 p. proc.)

Wykres 5. Wskaźnik cen towarów i usług konsumpcyjnych (CPI) oraz zharmonizowany wskaźnik cen konsumpcyjnych (HICP) (zmiana w % do analogicznego okresu roku poprzedniego)



Tablica 2. Wskaźniki cen towarów i usług konsumpcyjnych w kwietniu 2019 r.

WYSZCZEGÓLNIENIE	IV 2019			I-IV 2019
	IV 2018= =100	XII 2018= =100	III 2019= =100	I-IV 2018= =100
OGÓŁEM	102,2	101,6	101,1	101,5
Towary	101,7	101,2	100,9	101,1
Usługi	103,6	103,0	101,6	102,6
ŻYWNOŚĆ, NAPOJE BEZALKOHOLOWE I ALKOHOLOWE ORAZ WYROBY TYTONIOWE	102,8	102,9	100,8	102,0
ŻYWNOŚĆ I NAPOJE BEZALKOHOLOWE	103,3	103,4	101,0	102,2
Żywność	103,6	103,8	101,2	102,3
w tym:				
Ryż	103,8	103,9	102,4	101,7
Mąka	107,8	105,3	99,3	107,4
Pieczywo	109,6	102,2	100,4	109,3
Makarony i produkty makaronowe	102,9	101,6	100,6	102,5
Mięso	104,1	104,5	103,4	101,2
w tym:				
Mięso wołowe	101,1	100,7	100,8	101,0
Mięso cielęce	101,5	100,2	99,9	101,7
Mięso wieprzowe	107,1	108,7	109,9	100,2
Mięso drobiowe	104,1	107,1	101,2	101,1
Wędliny	103,2	102,6	102,0	101,7
Ryby i owoce morza	103,2	102,2	100,5	102,8
Mleko, sery i jaja	99,3	99,8	99,7	98,9
w tym:				
Mleko	98,8	99,6	100,5	98,7
Jogurt, śmietana, napoje i desery mleczne	102,0	101,0	100,3	101,9
Sery i twarogi	101,4	100,6	99,5	101,3
Jaja	89,2	95,1	98,4	88,0
Oleje i tłuszcze	98,6	97,3	97,5	100,8
Tłuszcze roślinne	98,7	101,7	99,2	99,5
Tłuszcze zwierzęce	98,6	94,1	96,2	101,8
w tym masło	98,5	93,6	95,7	102,0
Owoce	88,8	108,3	100,0	87,6
Warzywa	116,0	111,0	102,2	114,1
Cukier	114,8	115,9	100,9	105,0
Napoje bezalkoholowe	100,7	100,2	99,4	101,1
w tym:				
Kawa	100,4	100,3	99,8	100,9
Herbata	99,8	100,3	99,2	100,3
Kakao i czekolada w proszku	101,4	100,9	98,7	102,8
Wody mineralne lub źródlane	101,6	100,5	99,2	102,1
Soki owocowe i warzywne	100,5	100,2	98,9	101,2

WYSZCZEGÓLNIENIE	IV 2019			I-IV 2019
	IV 2018= =100	XII 2018= =100	III 2019= =100	I-IV 2018= =100
NAPOJE ALKOHOLOWE I WYROBY TYTONIOWE	101,1	100,7	99,9	101,3
Napoje alkoholowe	101,5	100,6	99,8	101,8
Wyroby tytoniowe	100,0	101,0	100,1	100,0
ODZIEŻ I OBUWIE	97,8	100,2	103,1	97,3
w tym:				
Odzież	97,6	100,4	102,6	97,0
Obuwie	97,9	99,8	104,6	97,6
MIESZKANIE	101,4	100,2	100,6	100,9
UŻYTKOWANIE MIESZKANIA LUB DOMU I NOŚNIKI ENERGII	101,6	100,2	100,7	100,9
w tym:				
Opłaty na rzecz właścicieli	104,9	102,2	100,3	104,9
Zaopatrywanie w wodę	101,8	100,4	100,1	101,7
Wywóz śmieci	116,8	116,2	106,0	110,5
Usługi kanalizacyjne	103,3	101,7	100,3	102,9
Nośniki energii	99,2	97,8	100,5	98,6
Energia elektryczna	94,2	94,2	101,4	93,2
Gaz	104,7	99,9	99,8	104,0
Opał	100,9	99,5	99,8	100,9
Energia ciepła	101,8	100,9	100,2	101,6
WYPOSAŻENIE MIESZKANIA I PROWADZENIE GOSPODARSTWA DOMOWEGO	101,0	100,5	100,1	100,9
w tym:				
Mebłe, artykuły dekoracyjne, sprzęt oświetleniowy	102,2	101,0	100,5	101,5
Urządzenia gospodarstwa domowego	99,3	99,2	99,5	99,9
Środki czyszczące i konserwujące	100,1	100,5	100,1	100,4
Usługi związane z prowadzeniem gospodarstwa domowego	105,0	102,5	100,4	104,6
ZDROWIE	103,0	100,9	100,3	102,8
w tym:				
Wyroby farmaceutyczne	103,0	100,4	100,3	102,7
Urządzenia i sprzęt terapeutyczny	101,2	100,3	99,9	101,2
Usługi lekarskie	104,8	103,0	100,8	104,3
Usługi stomatologiczne	103,6	101,8	100,2	103,6
Usługi szpitalne i sanatoryjne	101,4	100,9	100,2	101,5
TRANSPORT	104,8	102,3	104,4	103,2
w tym:				
Środki transportu	95,8	100,1	99,5	95,8
w tym samochody osobowe	95,6	99,9	99,4	95,6
Paliwa do prywatnych środków transportu	108,6	102,1	104,1	106,6
Olej napędowy	110,8	100,3	101,1	111,0
Benzyna	107,7	104,8	106,1	104,2
Gaz ciekły i pozostałe paliwa do prywatnych środków transportu	107,1	91,5	101,8	107,1

WYSZCZEGÓLNIENIE	IV 2019			I-IV 2019
	IV 2018= =100	XII 2018= =100	III 2019= =100	I-IV 2018= =100
Usługi transportowe	110,0	111,4	127,2	104,4
ŁĄCZNOŚĆ	98,1	102,7	100,0	97,2
w tym:				
Sprzęt telekomunikacyjny	90,4	98,4	99,8	89,6
Usługi telekomunikacyjne	98,4	102,8	100,0	97,4
REKREACJA I KULTURA	102,4	102,0	100,5	101,7
w tym:				
Sprzęt audiowizualny, fotograficzny i informatyczny	95,1	98,3	99,6	95,2
Usługi związane z rekreacją i kulturą	102,9	102,2	100,1	101,4
w tym:				
Usługi związane z rekreacją i sportem	103,3	101,8	100,2	103,0
Usługi związane z kulturą	102,8	102,4	100,1	100,8
w tym opłaty radiowo-telewizyjne	102,7	103,6	100,1	98,8
Książki	101,5	98,3	99,5	101,4
Gazety i czasopisma	106,4	102,5	101,5	106,1
Artykuły piśmienne, malarskie, kreslarskie	103,0	100,7	100,2	102,9
Turystyka zorganizowana	104,3	104,9	102,2	103,2
Turystyka zorganizowana w kraju	103,8	103,5	102,0	102,8
Turystyka zorganizowana za granicą	104,7	105,9	102,3	103,4
EDUKACJA	103,0	100,5	100,0	103,1
RESTAURACJE I HOTELE	103,8	101,5	100,4	103,5
INNE TOWARY I USŁUGI	101,5	101,0	100,7	100,9
w tym:				
Higiena osobista	101,1	101,2	100,6	100,8
w tym:				
Usługi fryzjerskie, kosmetyczne i pielęgnacyjne	104,8	102,7	100,4	104,3
Artykuły do higieny osobistej i kosmetyki	100,5	100,9	100,6	100,2
Opieka społeczna	104,4	103,1	100,4	104,0
Ubezpieczenia	103,0	100,8	101,4	101,0
Usługi finansowe świadczone przez banki i inne instytucje	99,3	103,6	103,6	94,0

Opracowanie merytoryczne:
Departament Handlu i Usług
Anna Bobel
Tel: 22 608 3512
e-mail: a.bobel@stat.gov.pl

Rozpowszechnianie:
Rzecznik Prasowy Prezesa GUS
Karolina Dawidziuk
Tel: 22 608 3475, 22 608 3009
e-mail: rzecznik@stat.gov.pl

Wydział Współpracy z Mediami
Tel: 22 608 3491, 22 608 3804
e-mail: obslugaprasowa@stat.gov.pl



www.stat.gov.pl



[@GUS_STAT](https://twitter.com/GUS_STAT)



[@GlownyUrzadStatystyczny](https://www.facebook.com/GlownyUrzadStatystyczny)

Powiązane opracowania

[Komunikaty i obwieszczenia Prezesa GUS](#)

[Informacje sygnałne](#)

Temat dostępny w bazach danych

[Dziedzinowa Baza Wiedzy \(DBW\) Ceny](#)

[Bank Danych Makroekonomicznych \(BDM\)](#)

[Bank Danych Lokalnych \(BDL\)](#)

[Wskaźniki cen \(Obszary tematyczne: Ceny, Handel\)](#)

[Ceny \(Obszary tematyczne: Ceny, Handel\)](#)

Ważniejsze pojęcia dostępne w słowniku

[Wskaźnik cen towarów i usług konsumpcyjnych](#)

[Cena detaliczna](#)