

# Wskaźniki cen towarów i usług konsumpcyjnych w lutym 2018 r.

15.03.2018 r.



w porównaniu z poprzednim miesiącem (styczeń 2018 r.)

Ceny towarów i usług konsumpcyjnych w lutym 2018 r., w stosunku do poprzedniego miesiąca obniżyły się o 0,2% (w tym towarów – o 0,3%, przy utrzymujących się na tym samym poziomie cenach usług). W porównaniu z analogicznym miesiącem ub. roku, ceny towarów i usług konsumpcyjnych wzrosły o 1,4% (w tym usług – o 2,3% i towarów – o 1,0%).

Tablica 1. Wskaźniki cen towarów i usług konsumpcyjnych w styczniu i lutym 2018 r.

WYSZCZEGÓLNIENIE	I 2018*		II 2018			I-II 2018
	I 2017= =100	XII 2017= =100	II 2017= =100	XII 2017= =100	I 2018= =100	I-II 2017= =100
<b>OGÓŁEM</b>	<b>101,9</b>	<b>100,3</b>	<b>101,4</b>	<b>100,1</b>	<b>99,8</b>	<b>101,6</b>
Żywność i napoje bezalkoholowe	104,8	101,2	103,4	100,8	99,6	104,1
Napoje alkoholowe i wyroby tytoniowe	101,2	100,5	101,0	100,7	100,2	101,1
Odzież i obuwie	95,5	96,1	95,8	94,7	98,5	95,6
Użytkowanie mieszkania lub domu i nośniki energii	102,1	100,3	102,1	100,4	100,1	102,1
Wyposażenie mieszkania i prowadzenie gospodarstwa domowego	100,3	100,5	100,5	100,7	100,2	100,4
Zdrowie	101,8	100,4	101,9	100,7	100,3	101,8
Transport	98,8	99,4	98,0	98,8	99,4	98,4
Łączność	102,0	100,2	100,6	98,8	98,6	101,3
Rekreacja i kultura	102,5	100,9	101,5	100,9	100,0	102,0
Edukacja	102,1	100,3	102,1	100,3	100,1	102,1
Restauracje i hotele	103,0	100,4	103,0	100,5	100,2	103,0
Inne towary i usługi	99,9	99,8	100,1	100,2	100,4	100,0

\* Dane obliczone po dokonaniu corocznej zmiany systemu wag, który stanowi struktura wydatków gospodarstw domowych (bez spożycia naturalnego) z roku poprzedzającego rok badany.

W porównaniu z poprzednim miesiącem, w lutym 2018 r. mniej płacono głównie za odzież i obuwie (o 1,5%) oraz w zakresie łącznie (o 1,4%)

## Coroczna zmiana systemu wag

Główny Urząd Statystyczny, podobnie jak w latach ubiegłych, w lutym br. dokonał aktualizacji systemu wag stosowanego w obliczeniach wskaźnika cen towarów i usług konsumpcyjnych. System wag oparty jest na strukturze wydatków gospodarstw domowych na zakup towarów i usług konsumpcyjnych z roku poprzedzającego rok badany, uzyskanej z badania budżetów gospodarstw domowych. W świetle tych badań w wydatkach konsumpcyjnych gospodarstw domowych w 2017 r. nastąpiły różnice w poszczególnych grupach mających znaczenie w strukturze konsumpcji.

Wzrósł m. in. udział wydatków w zakresie restauracji i hoteli, zdrowia, transportu, wyposażenia mieszkania i prowadzenia gospodarstwa domowego oraz żywności i napojów bezalkoholowych. Obniżył się natomiast m. in. udział wydatków w zakresie łączności oraz odzieży i obuwia. W związku z tym odnotowano inny wpływ zmian cen w poszczególnych grupach na wskaźnik cen towarów i usług konsumpcyjnych ogółem, niż obserwowany przy obliczeniach wstępnych danych za styczeń br. W styczniu br. w stosunku do stycznia ub. roku ceny towarów i usług konsumpcyjnych wzrosły o 1,9% i były na porównywalnym poziomie wobec wstępnie szacowanego wzrostu. Według ostatecznych danych wskaźnik cen towarów i usług konsumpcyjnych za styczeń br. w stosunku do poprzedniego miesiąca nie uległ zmianie wobec wstępnie szacowanego (wzrost cen o 0,3%).

W styczniu 2018 r. w stosunku do stycznia 2017 r. ceny towarów i usług konsumpcyjnych wzrosły o 1,9% i były na porównywalnym poziomie wobec wstępnie szacowanego wzrostu

**Tablica 2. System wag stosowany w obliczeniach wskaźników cen towarów i usług konsumpcyjnych w latach 2014-2018**

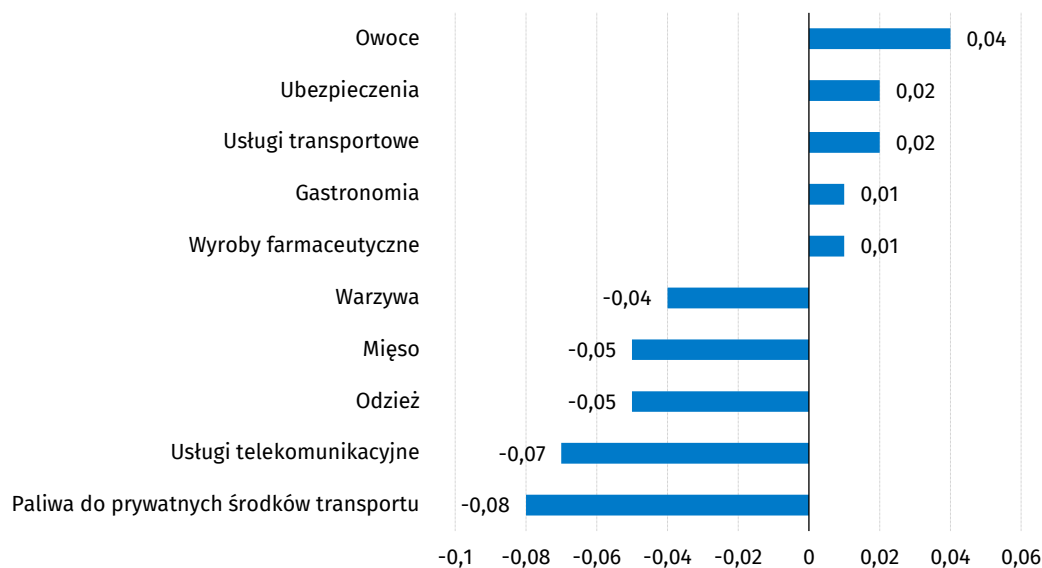
WYSZCZEGÓLNIENIE	2014	2015	2016	2017	2018
Żywność i napoje bezalkoholowe	24,64	24,36	24,04	24,28	24,36
Napoje alkoholowe i wyroby tytoniowe	6,56	6,53	6,56	6,38	6,19
Odzież i obuwie	5,02	5,35	5,47	5,68	5,37
Użytkowanie mieszkania lub domu i nośniki energii	21,70	21,06	21,04	20,53	20,35
Wyposażenie mieszkania i prowadzenie gospodarstwa domowego	4,59	4,85	4,99	5,14	5,25
Zdrowie	5,22	5,20	5,45	5,56	5,69
Transport	9,24	9,02	8,72	8,63	8,74
Łączność	5,41	5,28	5,27	5,20	4,87
Rekreacja i kultura	6,36	6,42	6,63	6,89	6,92
Edukacja	1,17	1,04	1,01	0,97	1,00
Restauracje i hotele	4,56	5,24	5,04	5,23	5,71
Inne towary i usługi	5,53	5,65	5,78	5,51	5,55

W porównaniu z rokiem poprzednim, w obliczeniach wskaźnika cen towarów i usług konsumpcyjnych w 2018 r. najbardziej wzrósł udział wydatków w zakresie restauracji i hoteli (o 0,48 p. proc.)

## Wpływy zmian cen na wskaźnik cen towarów i usług konsumpcyjnych ogółem

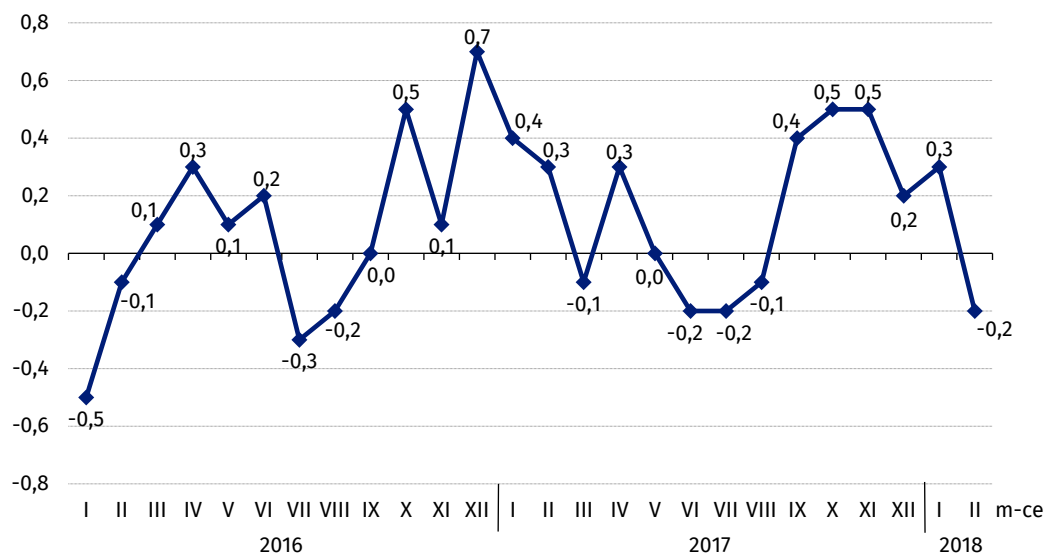
W lutym br. w porównaniu z poprzednim miesiącem największy wpływ na wskaźnik cen towarów i usług konsumpcyjnych ogółem miały niższe ceny żywności (o 0,4%), odzieży i obuwia (o 1,5%) oraz w zakresie łączności (o 1,4%), które obniżyły wskaźnik odpowiednio o 0,10 p. proc., 0,08 p. proc. i 0,07 p. proc. Wyższe ceny w zakresie mieszkania (o 0,1%) podwyższyły ten wskaźnik o 0,03 p. proc. W porównaniu z miesiącem analogicznym poprzedniego roku wyższe ceny żywności (o 3,6%) oraz w zakresie mieszkania (o 1,8%) podniosły ten wskaźnik odpowiednio o 0,79 p. proc. i 0,46 p. proc. Niższe ceny odzieży i obuwia (o 4,2%) oraz w zakresie transportu (o 2,0%) obniżyły wskaźnik odpowiednio o 0,22 p. proc. i 0,18 p. proc.

**Wykres 1. Wpływ zmian cen wybranych grup towarów i usług konsumpcyjnych w lutym 2018 r. (zmiana w p. proc. do okresu poprzedniego)**



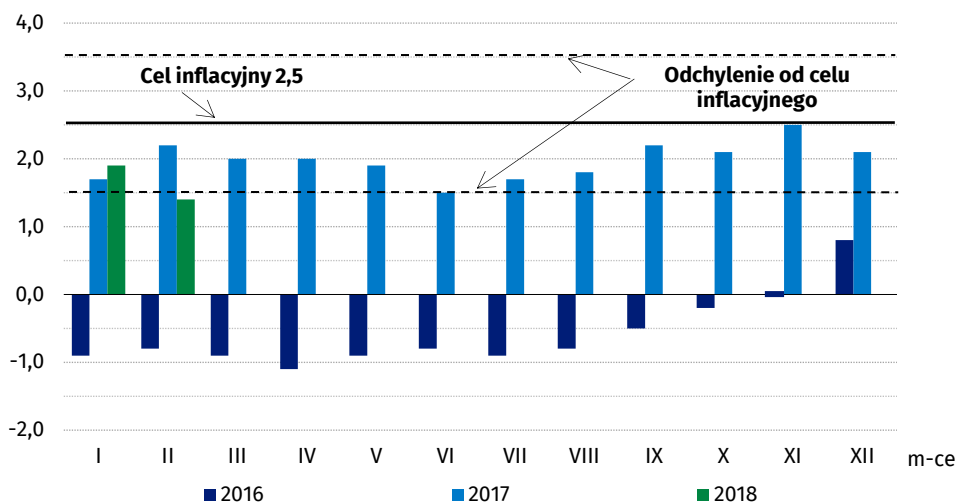
W lutym 2018 r. największy wpływ na wskaźnik cen towarów i usług konsumpcyjnych ogółem miały niższe ceny paliw do prywatnych środków transportu oraz usług telekomunikacyjnych, które obniżyły ten wskaźnik odpowiednio o 0,08 p. proc. i 0,07 p. proc.

**Wykres 2. Ceny towarów i usług konsumpcyjnych (zmiana w % do okresu poprzedniego)**



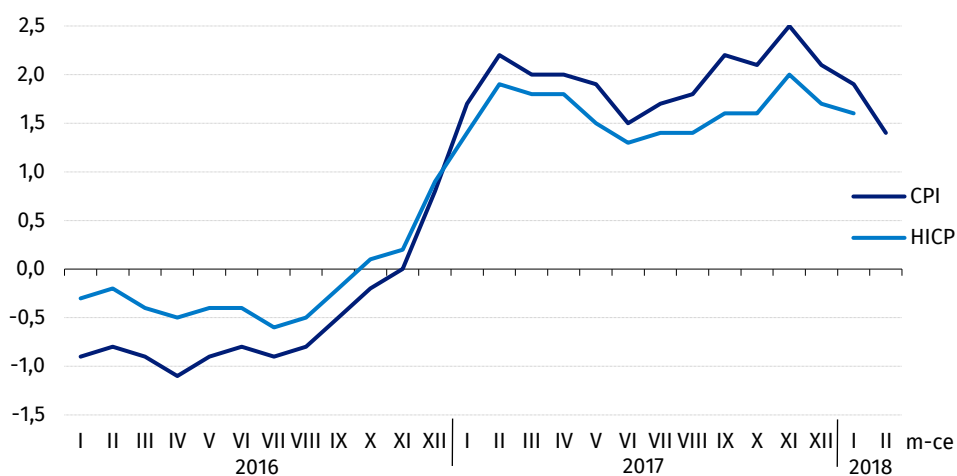
W porównaniu z poprzednim miesiącem, w lutym 2018 r. ceny towarów i usług konsumpcyjnych obniżyły się o 0,2%

**Wykres 3. Ceny towarów i usług konsumpcyjnych (zmiana w % do analogicznego okresu roku poprzedniego)**



W lutym 2018 r. wskaźnik cen towarów i usług konsumpcyjnych znajdował się poniżej odchylenia od celu inflacyjnego określonego przez Radę Polityki Pieniężnej (2,5% +/- 1 p. proc.)

**Wykres 4. Wskaźnik cen towarów i usług konsumpcyjnych (CPI) oraz zharmonizowany wskaźnik cen konsumpcyjnych (HICP) (zmiana w % do analogicznego okresu roku poprzedniego)**



**Tablica 3. Wskaźniki cen towarów i usług konsumpcyjnych w styczniu i lutym 2018 r.**

WYSZCZEGÓLNIENIE	I 2018		II 2018			I-II 2018
	XII 2017= =100	I 2017= =100	I 2018= =100	II 2017= =100	XII 2017= =100	I-II 2017= =100
<b>OGÓŁEM</b>	<b>100,3</b>	<b>101,9</b>	<b>99,8</b>	<b>101,4</b>	<b>100,1</b>	<b>101,6</b>
Towary	100,3	101,5	99,7	101,0	100,0	101,3
Usługi	100,1	102,8	100,0	102,3	100,1	102,6

WYSZCZEGÓLNIENIE	I 2018		II 2018			I-II 2018
	XII 2017= =100	I 2017= =100	I 2018= =100	II 2017= =100	XII 2017= =100	I-II 2017= =100
ŻYWNOSĆ I NAPOJE BEZALKOHOLOWE	101,2	104,8	99,6	103,4	100,8	104,1
Żywność	101,2	105,1	99,6	103,6	100,8	104,3
w tym:						
Ryż	101,1	101,7	99,9	100,6	101,1	101,2
Mąka	102,6	101,4	99,7	100,5	102,2	101,0
Pieczywo	100,8	104,4	100,4	104,6	101,3	104,5
Makarony i produkty makaronowe	99,8	101,8	100,2	102,3	100,0	102,0
Mięso	100,2	104,3	99,3	103,7	99,5	104,0
w tym:						
Mięso wołowe	100,5	103,8	100,1	104,0	100,6	103,9
Mięso cielęce	100,5	102,5	100,4	103,2	100,8	102,9
Mięso wieprzowe	99,7	102,9	97,7	101,4	97,5	102,1
Mięso drobiowe	100,4	106,2	99,9	105,8	100,3	106,0
Wędliny	100,4	104,7	99,5	104,1	99,9	104,4
Ryby i owoce morza	100,6	101,3	100,1	100,8	100,8	101,0
Mleko, sery i jaja	100,1	110,3	99,1	108,7	99,2	109,5
w tym:						
Mleko	100,3	102,8	99,4	102,3	99,7	102,5
Jogurt, śmietana, napoje i desery mleczne	100,4	108,7	100,1	108,3	100,5	108,5
Sery i twarogi	100,4	103,8	99,3	102,7	99,7	103,2
Jaja	98,9	143,2	96,8	135,7	95,7	139,4
Oleje i tłuszcze	99,2	114,3	98,1	111,3	97,3	112,8

WYSZCZEGÓLNIENIE	I 2018		II 2018			I-II 2018
	XII 2017= =100	I 2017= =100	I 2018= =100	II 2017= =100	XII 2017= =100	I-II 2017= =100
Tłuszcze roślinne	101,3	102,9	99,3	101,3	100,6	102,1
Tłuszcze zwierzęce	97,7	124,9	97,1	120,5	94,8	122,7
w tym masło	97,5	126,5	97,0	121,8	94,6	124,1
Owoce	106,9	112,6	102,5	112,7	109,6	112,6
Warzywa	104,5	102,7	98,4	95,1	102,8	98,8
Cukier	96,5	79,2	91,1	71,9	87,8	75,5
Napoje bezalkoholowe	100,7	101,4	100,2	101,6	100,9	101,5
w tym:						
Kawa	100,3	102,9	100,6	103,2	100,8	103,0
Herbata	100,5	102,3	99,9	102,1	100,4	102,2
Kakao i czekolada w proszku	101,7	103,3	100,6	103,2	102,3	103,2
Wody mineralne lub źródlane	101,0	99,9	100,3	100,5	101,4	100,2
Soki owocowe i warzywne	101,8	101,7	101,2	102,5	103,0	102,1
NAPOJE ALKOHOLOWE I WYROBY TYTONIOWE	100,5	101,2	100,2	101,0	100,7	101,1
Napoje alkoholowe	100,6	100,5	100,1	100,4	100,7	100,5
Wyroby tytoniowe	100,3	103,1	100,3	102,4	100,7	102,7
ODZIEŻ I OBUWIE	96,1	95,5	98,5	95,8	94,7	95,6
w tym:						
Odzież	95,7	94,3	98,5	94,5	94,3	94,4
Obuwie	96,9	97,8	98,4	98,5	95,3	98,2
MIESZKANIE	100,3	101,8	100,1	101,8	100,4	101,8
UŻYTKOWANIE MIESZKANIA LUB DOMU I NOŚNIKI ENERGII	100,3	102,1	100,1	102,1	100,4	102,1

WYSZCZEGÓLNIENIE	I 2018		II 2018			I-II 2018
	XII 2017= =100	I 2017= =100	I 2018= =100	II 2017= =100	XII 2017= =100	I-II 2017= =100
w tym:						
Opłaty na rzecz właścicieli	100,4	103,4	100,4	103,1	100,8	103,3
Zaopatrywanie w wodę	100,3	101,6	100,0	101,3	100,3	101,5
Wywóz śmieci	101,4	103,6	100,9	104,0	102,3	103,8
Usługi kanalizacyjne	100,5	102,0	100,1	101,9	100,6	101,9
Nośniki energii	100,1	101,7	99,9	101,8	100,0	101,7
Energia elektryczna	100,0	100,0	100,0	100,0	100,0	100,0
Gaz	100,0	98,0	100,0	98,9	100,0	98,4
Opał	100,3	109,5	99,7	108,6	100,0	109,0
Energia ciepła	100,2	100,3	100,1	100,6	100,3	100,4
WYPOSAŻENIE MIESZKANIA I PROWADZENIE GOSPODARSTWA DOMOWEGO	100,5	100,3	100,2	100,5	100,7	100,4
w tym:						
Meble, artykuły dekoracyjne, sprzęt oświetleniowy	100,8	100,8	100,3	101,0	101,1	100,9
Urządzenia gospodarstwa domowego	100,3	98,8	100,2	99,0	100,5	98,9
Środki czyszczące i konserwujące	100,8	99,7	100,1	100,1	100,9	99,9
Usługi związane z prowadzeniem gospodarstwa domowego	100,6	104,2	100,4	104,1	101,0	104,2
ZDROWIE	100,4	101,8	100,3	101,9	100,7	101,8
w tym:						
Wyroby farmaceutyczne	100,2	100,6	100,3	100,8	100,5	100,7
Urządzenia i sprzęt terapeutyczny	99,9	101,9	100,2	102,0	100,2	102,0
Usługi lekarskie	100,5	104,2	100,4	104,0	100,9	104,1

WYSZCZEGÓLNIENIE	I 2018		II 2018			I-II 2018
	XII 2017= =100	I 2017= =100	I 2018= =100	II 2017= =100	XII 2017= =100	I-II 2017= =100
Usługi stomatologiczne	100,8	104,2	100,4	104,2	101,2	104,2
Usługi szpitalne i sanatoryjne	101,2	99,4	101,0	100,3	102,2	99,9
TRANSPORT	99,4	98,8	99,4	98,0	98,8	98,4

w tym:

Środki transportu	99,0	93,7	100,5	95,1	99,5	94,4
w tym samochody osobowe	99,0	93,3	100,5	94,8	99,5	94,0
Paliwa do prywatnych środków transportu	100,8	99,0	98,4	97,2	99,2	98,1
Olej napędowy	101,2	99,2	98,5	97,7	99,6	98,4
Benzyna	100,9	99,3	98,6	97,6	99,5	98,5
Gaz ciekły i pozostałe paliwa do prywatnych środków transportu	99,3	96,1	97,3	93,0	96,6	94,5
Usługi transportowe	91,2	102,2	102,5	101,6	93,4	101,9
ŁĄCZNOŚĆ	100,2	102,0	98,6	100,6	98,8	101,3

w tym:

Sprzęt telekomunikacyjny	97,5	86,8	99,3	86,6	96,8	86,7
Usługi telekomunikacyjne	100,2	102,4	98,6	101,1	98,8	101,8
REKREACJA I KULTURA	100,9	102,5	100,0	101,5	100,9	102,0

w tym:

Sprzęt audiowizualny, fotograficzny i informatyczny	99,4	97,3	99,9	97,2	99,2	97,2
Usługi związane z rekreacją i kulturą	102,7	105,3	98,0	101,4	100,7	103,3

w tym:

Usługi związane z rekreacją i sportem	99,9	101,7	100,4	102,5	100,3	102,1
---------------------------------------	------	-------	-------	-------	-------	-------



WYSZCZEGÓLNIENIE	I 2018		II 2018			I-II 2018
	XII 2017= =100	I 2017= =100	I 2018= =100	II 2017= =100	XII 2017= =100	I-II 2017= =100
Usługi związane z kulturą	103,7	106,6	97,2	101,0	100,8	103,8
w tym opłaty radiowo- -telewizyjne	106,1	109,6	95,1	99,8	100,9	104,6
Książki	98,4	93,2	102,3	93,5	100,7	93,4
Gazety i czasopisma	101,8	103,9	99,8	105,1	101,6	104,5
Artykuły piśmienne, malarskie, kreślarskie	100,3	102,0	100,2	102,1	100,5	102,1
Turystyka zorganizowana	100,3	103,3	100,6	102,7	100,9	103,0
Turystyka zorganizowana w kraju	100,4	102,3	100,9	102,9	101,3	102,6
Turystyka zorganizowana za granicą	100,2	104,2	100,3	102,5	100,6	103,3
EDUKACJA	100,3	102,1	100,1	102,1	100,3	102,1
RESTAURACJE I HOTELE	100,4	103,0	100,2	103,0	100,5	103,0
INNE TOWARY I USŁUGI	99,8	99,9	100,4	100,1	100,2	100,0
w tym:						
Higiena osobista	100,6	100,2	100,1	100,4	100,8	100,3
w tym:						
Usługi fryzjerskie, kosmetyczne i pielęgnacyjne	100,8	103,6	100,3	103,7	101,1	103,6
Artykuły do higieny osobistej i kosmetyki	100,6	99,7	100,1	99,8	100,8	99,8
Opieka społeczna	101,7	104,0	100,3	103,9	102,0	103,9
Ubezpieczenia	97,1	97,1	102,0	98,7	99,1	97,9
Usługi finansowe świadczone przez banki i inne instytucje	100,0	100,8	89,9	85,7	89,9	93,1

Opracowanie merytoryczne:  
**Departament Handlu i Usług**  
**Anna Bobel**  
Tel: 22 608 35 12  
e-mail: [a.bobel@stat.gov.pl](mailto:a.bobel@stat.gov.pl)

Rzeczposzechnianie:  
**Rzecznik Prasowy Prezesa GUS**  
**Karolina Dawidziuk**  
Tel: 22 608 34 75, 22 608 30 09  
e-mail: [rzecznik@stat.gov.pl](mailto:rzecznik@stat.gov.pl)

#### **Wydział Współpracy z Mediami**

tel.: 22 608 34 91, 22 608 38 04

faks: 22 608 38 86

e-mail: [obslugaprasowa@stat.gov.pl](mailto:obslugaprasowa@stat.gov.pl)



[www.stat.gov.pl](http://www.stat.gov.pl)



@GUS\_STAT



@GlownyUrzadStatystyczny

#### **Powiązane opracowania**

[Komunikaty i obwieszczenia Prezesa GUS](#)

[Informacje sygnałne](#)

#### **Temat dostępny w bazach danych**

[Dziedzinowa Baza Wiedzy \(DBW\) Ceny](#)

[Bank Danych Makroekonomicznych \(BDM\)](#)

[Bank Danych Lokalnych \(BDL\)](#)

[Wskaźniki cen \(Obszary tematyczne: Ceny. Handel\)](#)

[Ceny \(Obszary tematyczne: Ceny. Handel\)](#)

#### **Ważniejsze pojęcia dostępne w słowniku**

[Wskaźnik cen towarów i usług konsumpcyjnych](#)

[Cena detaliczna](#)