



Wskaźniki cen towarów i usług konsumpcyjnych

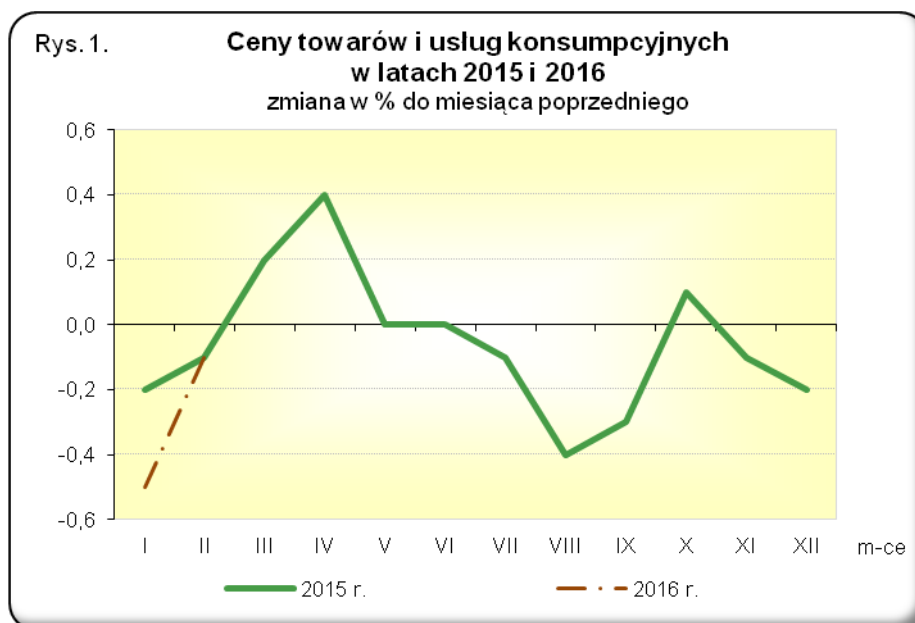
Ceny towarów i usług konsumpcyjnych w lutym 2016 r., w stosunku do poprzedniego miesiąca obniżyły się o 0,1% (w tym towarów – o 0,3%, przy wzroście cen usług – o 0,3%). W poszczególnych grupach towarów i usług konsumpcyjnych odnotowano zróżnicowaną dynamikę cen. Największy wpływ na wskaźnik cen towarów i usług konsumpcyjnych ogółem miały w tym okresie niższe ceny w zakresie transportu (o 1,9%) oraz odzieży i obuwia (o 1,8%), które obniżyły wskaźnik odpowiednio o 0,16 p. proc. i 0,10 p. proc. Wyższe ceny żywności (o 0,4%) oraz podwyżki opłat w zakresie rekreacji i kultury (o 0,5%) podniosły ten wskaźnik o 0,09 p. proc. i 0,03 p. proc.

Wyszczególnienie	I 2016*		II 2016		I-II 2016	
	I 2015= =100	XII 2015= =100	II 2015= =100	XII 2015= =100	I 2016= =100	I-II 2015 =100
O G Ó Ł E M	99,1	99,5	99,2	99,4	99,9	99,1
Żywność, napoje bezalkoholowe i alkoholowe oraz wyroby tytoniowe	100,2	100,8	100,4	101,1	100,3	100,3
Żywność i napoje bezalkoholowe	100,0	101,0	100,4	101,3	100,3	100,2
w tym żywność	100,0	101,0	100,4	101,4	100,4	100,2
Napoje alkoholowe i wyroby tytoniowe	100,9	100,1	100,6	100,4	100,3	100,7
Odzież i obuwie	95,4	96,4	95,5	94,7	98,2	95,5
Mieszkanie	99,4	99,6	99,4	99,6	100,0	99,4
Użytkowanie mieszkania lub domu i nośniki energii	99,4	99,5	99,4	99,5	100,0	99,4
w tym nośniki energii	97,5	98,7	97,3	98,5	99,8	97,4
Wyposażenie mieszkania i prowadzenie gospodarstwa domowego	99,5	99,9	99,6	99,9	100,0	99,5
Zdrowie	100,1	98,2	100,0	98,1	99,9	100,0
Transport	93,6	95,0	92,7	93,1	98,1	93,1
w tym paliwa do prywatnych środków transportu	90,2	94,1	88,7	90,6	96,3	89,4
Łączność	99,8	100,1	100,0	100,2	100,1	99,9
Rekreacja i kultura	99,3	100,5	99,5	101,0	100,5	99,4
Edukacja	100,8	100,0	100,8	100,0	100,0	100,8
Restauracje i hotele	101,1	100,0	101,2	100,1	100,1	101,2
Inne towary i usługi	100,3	100,6	100,3	100,6	100,0	100,3

* Dane obliczone po dokonaniu corocznej zmiany systemu wag, który stanowi struktura wydatków gospodarstw domowych (bez spożycia naturalnego) z roku poprzedzającego rok badany.

Główny Urząd Statystyczny, podobnie jak w latach ubiegłych, w lutym br. dokonał aktualizacji systemu wag stosowanego w obliczeniach wskaźnika cen towarów i usług konsumpcyjnych. System wag oparty jest na strukturze wydatków gospodarstw domowych na zakup towarów i usług konsumpcyjnych z roku poprzedzającego rok badany, uzyskanej z badania budżetów gospodarstw domowych. W świetle tych badań w wydatkach konsumpcyjnych gospodarstw domowych w 2015 r. nastąpiły różnice w poszczególnych grupach mających znaczenie w strukturze konsumpcji.

Wzrósł udział wydatków w zakresie zdrowia, rekreacji i kultury, a także wyposażenia mieszkania i prowadzenia gospodarstwa domowego. Obniżył się natomiast udział wydatków na żywność i napoje bezalkoholowe, transport oraz restauracje i hotele. W związku z tym odnotowano inny wpływ zmian cen w poszczególnych grupach na wskaźnik cen towarów i usług konsumpcyjnych ogółem, aniżeli obserwowany przy obliczeniach wstępnych danych za styczeń br. W styczniu br. w stosunku do stycznia ub. roku ceny towarów i usług konsumpcyjnych obniżyły się o 0,9%, wobec wstępnie szacowanego spadku o 0,7%. Według ostatecznych danych również wskaźnik cen towarów i usług konsumpcyjnych za styczeń br. w stosunku do poprzedniego miesiąca uległ zmianie (spadek o 0,5% wobec wstępnie szacowanego spadku o 0,4%).



Ceny **żywności** wzrosły w lutym br. w porównaniu z poprzednim miesiącem o 0,4%, wobec wzrostu o 1,0% w styczniu br. Najbardziej podrożały cukier (o 4,6%), owoce (o 4,3%) oraz warzywa (o 1,7%). Więcej niż przed miesiącem konsumenci płacili za ryby i owoce morza (o 0,6%), tłuszcze roślinne (o 0,2%) oraz pieczywo (o 0,1%). Tańsze niż w styczniu br. było mięso (przeciętnie o 0,7%, w tym mięso drobiowe – o 1,6%, wieprzowe – o 1,0%, wędliny – o 0,3% przy utrzymujących się na niezmiennym poziomie cenach mięsa wołowego i cielęcego). Mniej niż w styczniu br. konsumenci płacili także za artykuły w grupie „mleko, sery, jaja” (przeciętnie o 0,3%, w tym za mleko – o 0,8%, sery i twarogi – o 0,3%, przy utrzymujących się na poziomie notowanym w styczniu br. cenach jogurtów, śmietany, napojów i deserów mlecznych oraz jaj). Obniżyły się również ceny makaronów i produktów makaronowych (o 0,3%), tłuszczów zwierzęcych i ryżu (po 0,2%) oraz mąki (o 0,1%). W lutym br. ceny **napojów bezalkoholowych** utrzymały się przeciętnie na poziomie notowanym w poprzednim miesiącu. Więcej niż w styczniu br. płacono za soki owocowe (o 0,5%), kawę (o 0,4%), kakao i czekoladę w proszku (po 0,3%) oraz wody mineralne lub źródlane (o 0,2%). Obniżyły się natomiast ceny soków warzywnych i owocowo – warzywnych (o 0,9%), a także herbaty (o 0,3%). Za **wyroby tytoniowe** należało zapłacić o 0,9% więcej, a za **napoje alkoholowe** o 0,1% mniej niż w poprzednim miesiącu.

W lutym br., w związku z wyprzedazą kolekcji sezonowej, ceny **obuwia** obniżyły się o 2,0%, a **odzież** – o 1,8%.

Ceny towarów i usług związanych z **mieszkaniami** utrzymały się na poziomie notowanym w styczniu br. Nie zaobserwowano zmian w opłatach za użytkowanie mieszkania lub domu i nośniki energii. Zanotowano wzrost opłat za usługi kanalizacyjne oraz wywóz śmieci (po 0,3%), a także zaopatrywanie w wodę (o 0,2%). Opłaty za najem mieszkania pozostały na poziomie notowanym przed miesiącem. Ceny nośników energii były niższe niż w styczniu br. (przeciętnie o 0,2%, w tym opał – o 0,5%, gaz – o 0,3%, przy utrzymujących się na poziomie obserwowanym w poprzednim miesiącu cenach energii elektrycznej oraz energii ciepłej). W lutym br. ceny towarów i usług w zakresie wyposażenia mieszkania i prowadzenia gospodarstwa domowego nie uległy zmianie. Więcej niż w styczniu br. płacono za środki czyszczące i konserwujące (o 0,3%), a także artykuły włókiennicze oraz usługi związane z prowadzeniem gospodarstwa domowego (po 0,2%). Ceny

urządzeń gospodarstwa domowego utrzymały się przeciętnie na poziomie notowanym w poprzednim miesiącu. Potaniały natomiast meble, artykuły dekoracyjne, sprzęt oświetleniowy (o 0,6%).

Oplaty związane ze **zdrowiem** były niższe niż w styczniu br. o 0,1%. Potaniały wyroby farmaceutyczne (o 0,3%). Ceny usług sanatoryjnych pozostały na poziomie notowanym w poprzednim miesiącu. Więcej niż w styczniu br. należało zapłacić za usługi stomatologiczne (o 0,4%), lekarskie i szpitalne (po 0,2%), a także urządzenia i sprzęt terapeutyczny (o 0,1%).

Ceny w zakresie **transportu** były niższe niż w styczniu br. o 1,9%, głównie w wyniku obniżek cen paliw do prywatnych środków transportu (przeciętnie o 3,7%, w tym gazu ciekłego – o 6,9%, oleju napędowego – o 4,7%, a benzyny – o 2,7%). Więcej niż w poprzednim miesiącu płacono za usługi transportowe i samochody osobowe (po 0,5%).

Oplaty związane z **łącznością** podwyższono w lutym br. o 0,1%. Odnotowano wzrost cen usług pocztowych (o 0,9%) oraz telekomunikacyjnych (o 0,1%). Sprzęt telekomunikacyjny potaniał natomiast o 1,3%.

Ceny towarów i usług związanych z **rekreacją i kulturą** w lutym br. wzrosły przeciętnie o 0,5%. Więcej niż przed miesiącem płacono za artykuły ogrodnicze dla domu i ogrodu przydomowego (o 2,2%). Wzrosły ceny w zakresie turystyki zorganizowanej (przeciętnie o 1,9%, w tym za granicą – o 3,4%, a w kraju – o 0,3%). Konsumenci więcej niż w poprzednim miesiącu płacili także za artykuły piśmienne, malarskie, kreślarskie (o 0,1%). Mniej niż w styczniu br. płacono natomiast za gazety i czasopisma (o 2,1%), książki (o 1,0%), usługi związane z rekreacją i kulturą oraz sprzęt audiowizualny, fotograficzny i informatyczny (po 0,1%).

W lutym br. opłaty dotyczące **edukacji** pozostały na poziomie notowanym w poprzednim miesiącu.

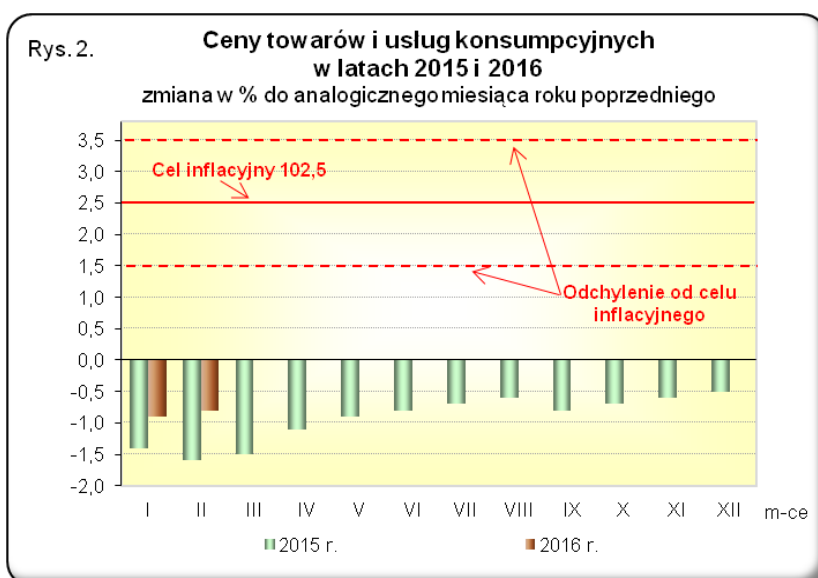
Ceny w **restauracjach i hotelach** były wyższe niż w poprzednim miesiącu o 0,1%.

Spośród **innych towarów i usług**, w lutym br. więcej niż w poprzednim miesiącu płacono za ubezpieczenia oraz usługi fryzjerskie, kosmetyczne i pielęgnacyjne (po 0,3%). Wzrosły także ceny w zakresie opieki społecznej (o 0,1%). Potaniały natomiast artykuły do higieny osobistej i kosmetyki (o 0,2%).

Spadek cen towarów i usług konsumpcyjnych w lutym br., w porównaniu z analogicznym

miesiącem ub. roku, wyniósł 0,8% (w tym towarów – o 1,6%, przy wzroście cen usług – o 1,2%). Największy wpływ na ukształtowanie się wskaźnika cen towarów i usług konsumpcyjnych na tym poziomie miały obniżki opłat związanych z transportem (o 7,3%), niższe ceny odzieży i obuwia (o 4,5%) oraz w zakresie mieszkania (o 0,6%), które obniżyły wskaźnik odpowiednio o 0,63 p. proc., 0,24 p. proc. i 0,15 p. proc. Wzrosty cen

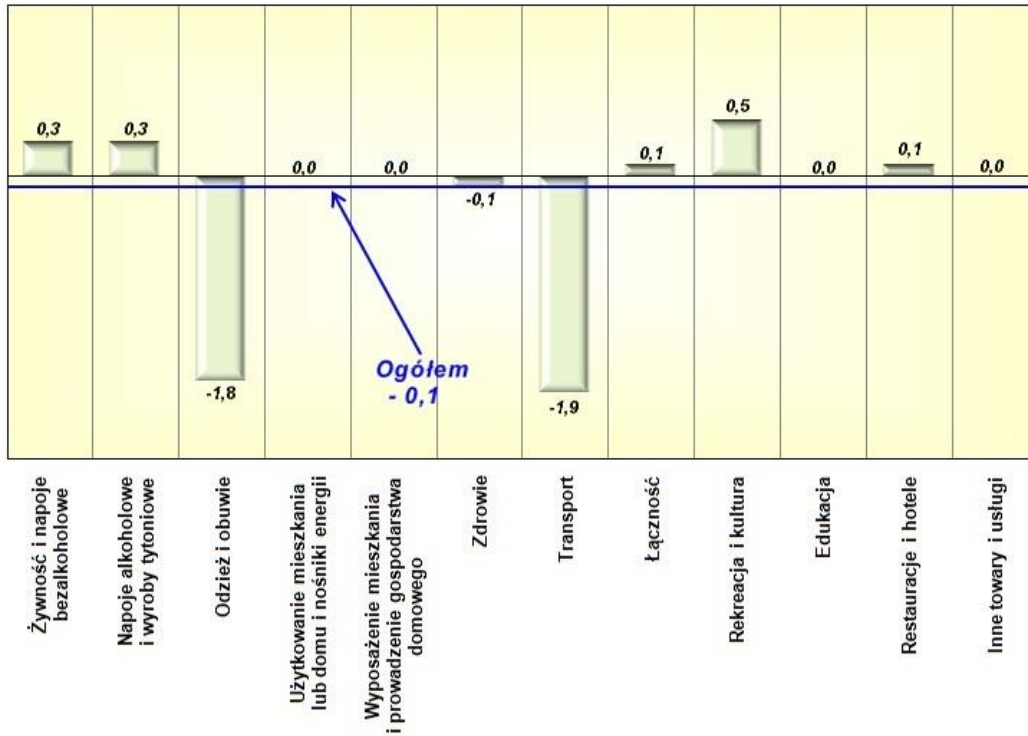
żywności (o 0,4%), wyrobów tytoniowych (o 3,1%), a także w zakresie restauracji i hoteli (o 1,2%) podniosły ten wskaźnik odpowiednio o 0,09 p. proc., 0,07 p. proc. i 0,06 p. proc.



Wzrosty cen żywności (o 0,4%), wyrobów tytoniowych (o 3,1%), a także w zakresie restauracji i hoteli (o 1,2%) podniosły ten wskaźnik odpowiednio o 0,09 p. proc., 0,07 p. proc. i 0,06 p. proc.

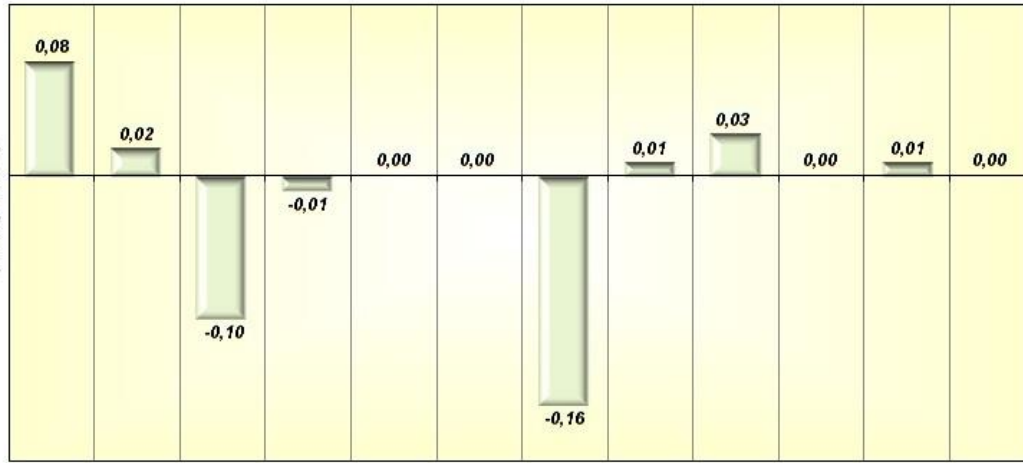
Rys. 3.

Zmiany cen grup towarów i usług konsumpcyjnych w lutym 2016 r. (m/m-1)



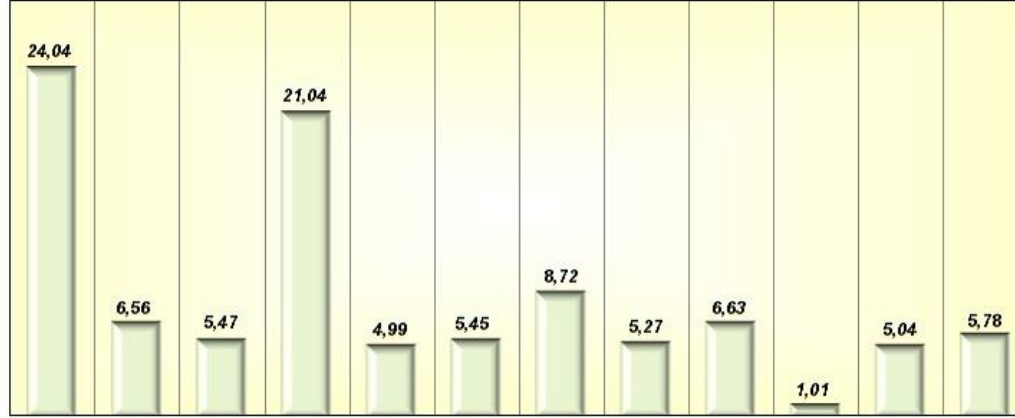
%

Wpływ zmian cen grup towarów i usług na wskaźnik cen towarów i usług konsumpcyjnych ogółem w lutym 2016 r. (zmiany m/m-1)



p. proc.

System wag stosowany w obliczeniach wskaźników cen towarów i usług konsumpcyjnych w 2016 r.^a



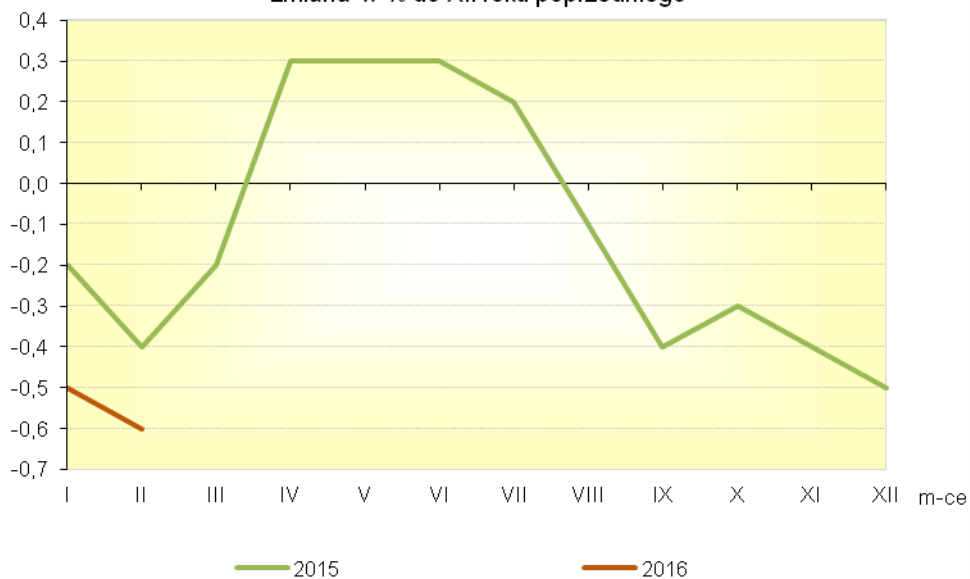
%

^a Opracowany na podstawie struktury wydatków konsumpcyjnych gospodarstw domowych w 2015 r.

Rys. 4.

Ceny towarów i usług konsumpcyjnych w latach 2015 i 2016

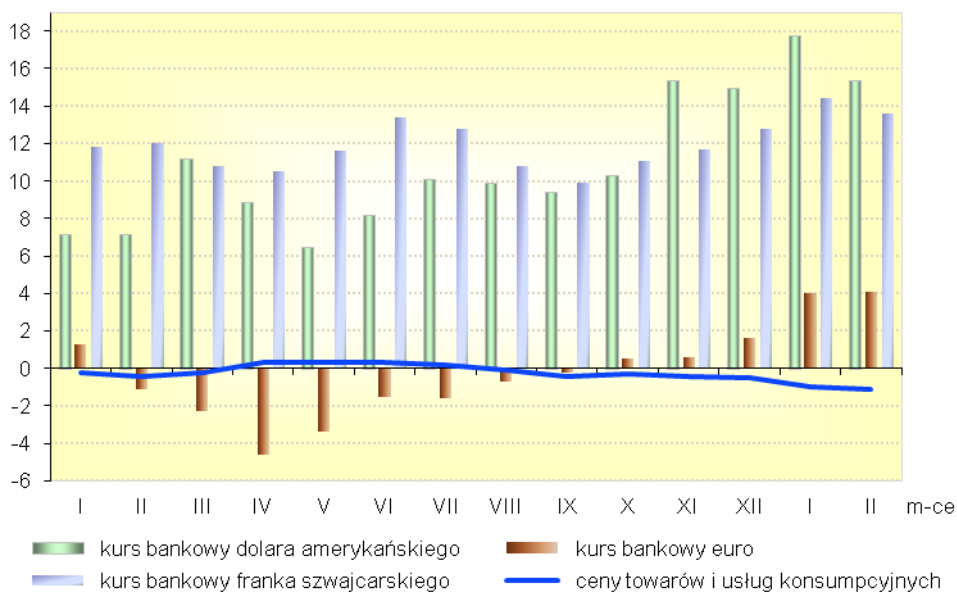
zmiana w % do XII roku poprzedniego



Rys. 5.

Ceny towarów i usług konsumpcyjnych oraz kursów walut w latach 2015 i 2016

zmiana w % do XII 2014 r.



Opracowanie merytoryczne:
Departament Handlu i Usług
Anna Bobel
 Tel: 22 608 3512
 e-mail: a.bobel@stat.gov.pl

Rozpowszechnianie:
Rzecznik Prasowy Prezesa GUS
Artur Satora
 Tel: 22 608 3475, 22 608 3009
 e-mail: rzecznik@stat.gov.pl

Więcej na: <http://stat.gov.pl/obszary-tematyczne/ceny-handel/>