



Wskaźniki cen towarów i usług konsumpcyjnych

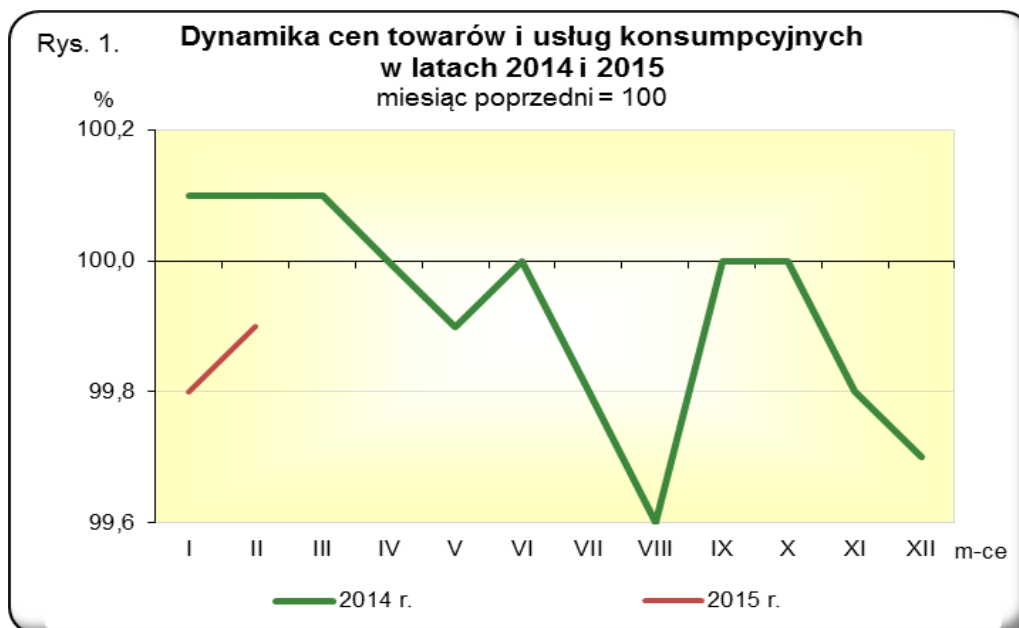
Ceny towarów i usług konsumpcyjnych w lutym 2015 r. w stosunku do poprzedniego miesiąca obniżyły się o 0,1%. W poszczególnych grupach towarów i usług konsumpcyjnych odnotowano zróżnicowaną dynamikę cen. Największy wpływ na wskaźnik cen towarów i usług konsumpcyjnych ogółem miały w tym okresie niższe ceny odzieży i obuwia (o 1,9%) oraz w zakresie transportu (o 1,0%), które obniżyły wskaźnik odpowiednio o 0,10 p. proc. i 0,09 p. proc. Wyższe ceny napojów alkoholowych i wyrobów tytoniowych (o 0,6%) podniosły ten wskaźnik o 0,04 p. proc.

Wyszczególnienie	I 2015*		II 2015		I-II 2015	
	I 2014= =100	XII 2014= =100	II 2014= =100	XII 2014= =100	I 2015= =100	I-II 2014 =100
O G Ó Ł E M	98,6	99,8	98,4	99,6	99,9	98,5
Żywność, napoje bezalkoholowe i alkoholowe oraz wyroby tytoniowe	97,4	100,6	97,4	100,7	100,1	97,4
Żywność i napoje bezalkoholowe	96,1	100,8	96,3	100,7	100,0	96,2
w tym żywność	95,8	100,9	95,9	100,8	100,0	95,9
Napoje alkoholowe i wyroby tytoniowe	102,7	100,1	101,8	100,7	100,6	102,2
Odzież i obuwie	94,9	96,4	94,7	94,5	98,1	94,8
Mieszkanie	100,5	100,3	100,4	100,3	99,9	100,5
Użytkowanie mieszkania lub domu i nośniki energii	100,7	100,4	100,6	100,4	100,0	100,7
w tym nośniki energii	100,4	100,5	100,3	100,4	99,9	100,4
Wyposażenie mieszkania i prowadzenie gospodarstwa domowego	99,7	100,1	99,7	99,9	99,9	99,7
Zdrowie	101,5	100,5	101,5	100,7	100,1	101,5
Transport	89,8	95,1	88,4	94,1	99,0	89,1
w tym paliwa do prywatnych środków transportu	84,5	93,0	82,4	91,0	97,8	83,5
Łączność	102,8	100,0	102,4	99,9	100,0	102,6
Rekreacja i kultura	101,9	100,7	101,9	101,0	100,2	101,9
Edukacja	101,2	100,1	101,3	100,1	100,0	101,3
Restauracje i hotele	101,3	100,1	101,2	100,2	100,0	101,3
Inne towary i usługi	99,8	100,3	99,9	100,3	100,0	99,8

* Dane obliczone po dokonaniu corocznej zmiany systemu wag, który stanowi struktura wydatków gospodarstw domowych (bez spożycia naturalnego) z roku poprzedzającego rok badany.

Główny Urząd Statystyczny, podobnie jak w latach ubiegłych, w lutym br. dokonał aktualizacji systemu wag stosowanego w obliczeniach wskaźnika cen towarów i usług konsumpcyjnych. System wag oparty jest na strukturze wydatków gospodarstw domowych na zakup towarów i usług konsumpcyjnych z roku poprzedzającego rok badany, uzyskanej z badania budżetów gospodarstw domowych. W świetle tych badań w wydatkach konsumpcyjnych gospodarstw domowych w 2014 r. nastąpiły różnice w poszczególnych grupach mających znaczenie w strukturze konsumpcji.

Wzrósł udział wydatków w zakresie restauracji i hoteli, odzieży i obuwia, a także wyposażenia mieszkania i prowadzenia gospodarstwa domowego. Obniżył się natomiast udział wydatków na użytkowanie mieszkania lub domu i nośniki energii, żywność i napoje bezalkoholowe, transport, łączność oraz edukację. W związku z tym odnotowano inny wpływ zmian cen w poszczególnych grupach na wskaźnik cen towarów i usług konsumpcyjnych ogółem, aniżeli obserwowany przy obliczeniach wstępnych danych za styczeń br. W styczniu br. w stosunku do stycznia ub. roku ceny towarów i usług konsumpcyjnych były niższe o 1,4%, wobec wstępnie szacowanego spadku o 1,3%. Spadek cen towarów i usług konsumpcyjnych w skali miesiąca nie uległ zmianie w stosunku do wstępnie szacowanego i wyniósł 0,2%.



W lutym br. ceny żywności pozostały na poziomie notowanym przed miesiącem (wobec wzrostu o 0,9% w styczniu br.). Najbardziej podrożały warzywa (o 2,3%). Po obserwowanych od października 2012 r. spadkach wzrosły ceny cukru (o 1,1%). Droższe niż w styczniu br. były owoce (o 0,4%) oraz tłuszcze roślinne (o 0,2%). Ceny ryb i owoców morza oraz mąki pozostały na poziomie notowanym w poprzednim miesiącu. Mniej niż w styczniu br. konsumenci płacili za ryż (o 1,0%), tłuszcze zwierzęce (o 0,8%) oraz mięso (przeciętnie o 0,6%, w tym za mięso wieprzowe – o 1,6%, wędliny – o 0,5%, wołowe i cielęce – o 0,2%, przy utrzymujących się na poziomie obserwowanym w styczniu br. cenach mięsa drobiowego). Tańsze niż przed miesiącem były makarony i produkty makaronowe (o 0,6%) oraz artykuły w grupie „mleko, sery i jaja” (przeciętnie o 0,5%, w tym jaja – o 1,0%, sery i twarogi – o 0,8%, mleko – o 0,2%, a jogurty, śmietana, napoje i desery mleczne – o 0,1%). Obniżyły się także ceny pieczywa (o 0,1%). W lutym br. **napoje bezalkoholowe** potaniały przeciętnie o 0,2%. Obniżyły się ceny kawy oraz kakao i czekolady w proszku (po 0,4%), a także herbaty (o 0,2%). Więcej niż w styczniu br. płacono za soki owocowe i warzywne (o 0,4%) oraz wody mineralne lub źródlane (o 0,3%). Za **wyroby tytoniowe** należało zapłacić o 1,1%, a za **napoje alkoholowe** o 0,3% więcej niż w poprzednim miesiącu.

W lutym br., w związku z wyprzedacją kolekcji sezonowej, ceny **obuwia** obniżyły się o 2,6%, a **odzieży** – o 1,7%.

Ceny towarów i usług związanych z **mieszkaniami** obniżyły się w lutym br. o 0,1%. Na poziomie zbliżonym do obserwowanego przed miesiącem pozostały opłaty za użytkowanie mieszkania lub domu i nośniki energii. Zanotowano wzrost opłat za zaopatrywanie w wodę i usługi kanalizacyjne (po 0,1%). Obniżono natomiast opłaty za wywóz śmieci (o 0,1%). Opłaty za najem mieszkania pozostały na poziomie notowanym przed miesiącem. Ceny nośników energii były niższe niż w styczniu br. (przeciętnie o 0,1%, w tym gaz – o 0,6%, opał – o 0,2%, przy wzroście cen energii cieplnej – o 0,2% i elektrycznej – o 0,1%). W lutym br. ceny towarów i usług w zakresie wyposażenia mieszkania i prowadzenia gospodarstwa domowego potaniały o 0,1%. Tańsze niż w styczniu br. były środki czyszczące i konserwujące oraz urządzenia gospodarstwa domowego (po 0,3%), a także meble, artykuły dekoracyjne, sprzęt oświetleniowy (o 0,2%). Więcej niż w poprzednim miesiącu płacono za artykuły włókiennicze (o 0,4%) oraz usługi związane z prowadzeniem gospodarstwa domowego (o 0,1%).

Opłaty związane ze **zdrowiem** były wyższe niż w styczniu br. o 0,1%. Więcej należało zapłacić za usługi lekarskie (o 0,3%), stomatologiczne (o 0,2%), a także wyroby farmaceutyczne (o 0,1%). Usługi szpitalne i sanatoryjne pozostały na poziomie notowanym w styczniu br. Potaniały natomiast urządzenia i sprzęt terapeutyczny (o 0,2%).

Ceny w zakresie **transportu** były niższe niż w styczniu br. o 1,0%, głównie w wyniku obniżek cen paliw do prywatnych środków transportu (przeciętnie o 2,2%, w tym gazu ciekłego – o 13,0%, benzyny – o 1,2%, a oleju napędowego – o 0,1%). Więcej niż w poprzednim miesiącu płacono za usługi transportowe (o 1,2%) i samochody osobowe (o 0,3%).

Opłaty związane z **łączywością** pozostały na poziomie zbliżonym do obserwowanego w styczniu br. Odnotowano spadek cen sprzętu telekomunikacyjnego (o 1,4%).

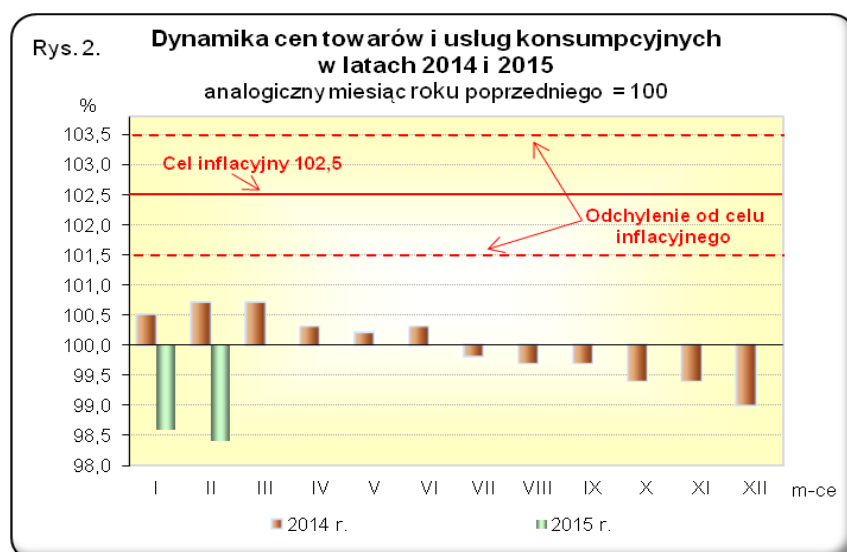
Ceny towarów i usług związanych z **rekreacją i kulturą** w lutym br. wzrosły przeciętnie o 0,2%. Nowe oferty wprowadzane przez operatorów telewizji kablowych i cyfrowych przełożyły się na wzrost cen usług związanych z kulturą (o 1,3%). Więcej niż przed miesiącem płacono także za książki (o 0,6%) oraz usługi w zakresie turystyki zorganizowanej (przeciętnie o 0,1%, w tym za granicą – o 0,2%, przy utrzymujących się na poziomie obserwowanym w styczniu br. cenach turystyki zorganizowanej w kraju). Ceny artykułów piśmiennych, malarskich i kreślarskich pozostały na poziomie notowanym w poprzednim miesiącu. Mniej niż w styczniu br. płacono natomiast za gazety i czasopisma (o 1,3%) oraz sprzęt audiowizualny, fotograficzny i informatyczny (o 0,4%).

W lutym br. opłaty dotyczące **edukacji** oraz ceny w **restauracjach i hotelach** pozostały na poziomie obserwowanym w styczniu br.

Spośród **innych towarów i usług**, w lutym br. więcej niż w poprzednim miesiącu płacono za ubezpieczenia oraz artykuły papierniczo-higieniczne i pozostałe (po 0,3%). Wzrosły także ceny w zakresie usług fryzjerskich, kosmetycznych i pielęgnacyjnych (o 0,2%) oraz opieki społecznej (o 0,1%). Potaniały natomiast środki kosmetyczne i higieniczne (o 0,4%).

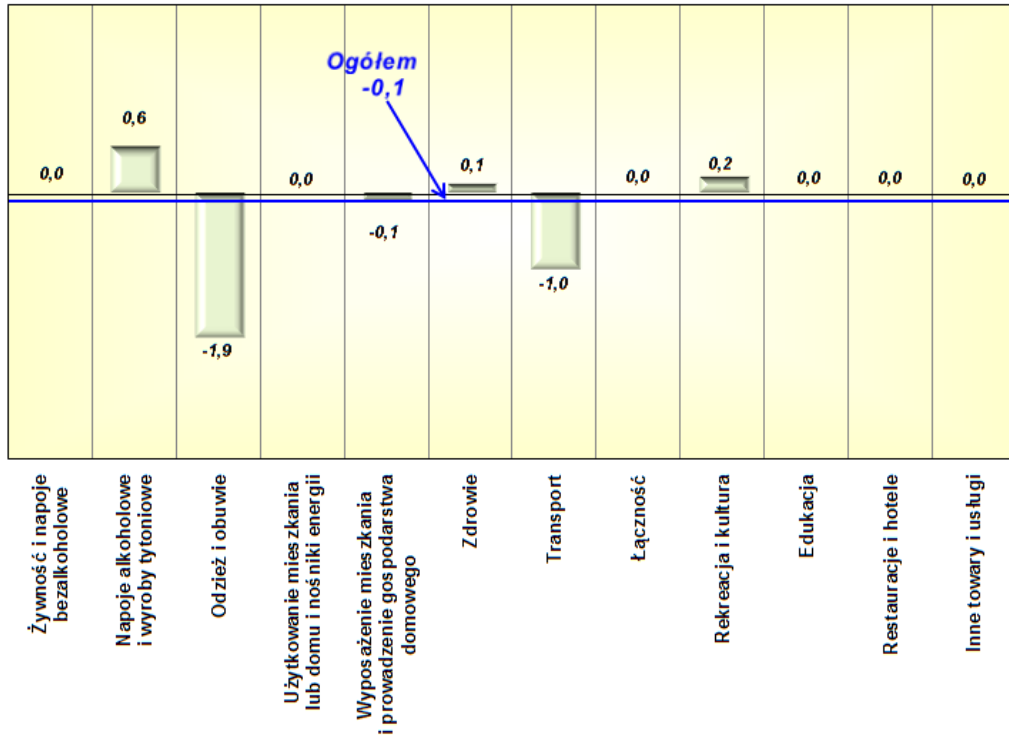
Spadek cen towarów i usług konsumpcyjnych w lutym br., w porównaniu z analogicznym miesiącem ub. roku, wyniósł 1,6%. Największy wpływ na ukształtowanie się

wskaźnika cen towarów i usług konsumpcyjnych na tym poziomie miały obniżki opłat związanych z transportem (o 11,6%), niższe ceny żywności i napojów bezalkoholowych (o 3,7%), oraz odzieży i obuwia (o 5,3%), które obniżyły wskaźnik o 1,05 p. proc., 0,93 p. proc. i 0,28 p. proc. Wzrosły cen napojów alkoholowych i wyrobów tytoniowych (o 1,8%), a także związanych z łącznością (o 2,4%) oraz rekreacją i kulturą (o 1,9%), podniosły ten wskaźnik po 0,12 p. proc.



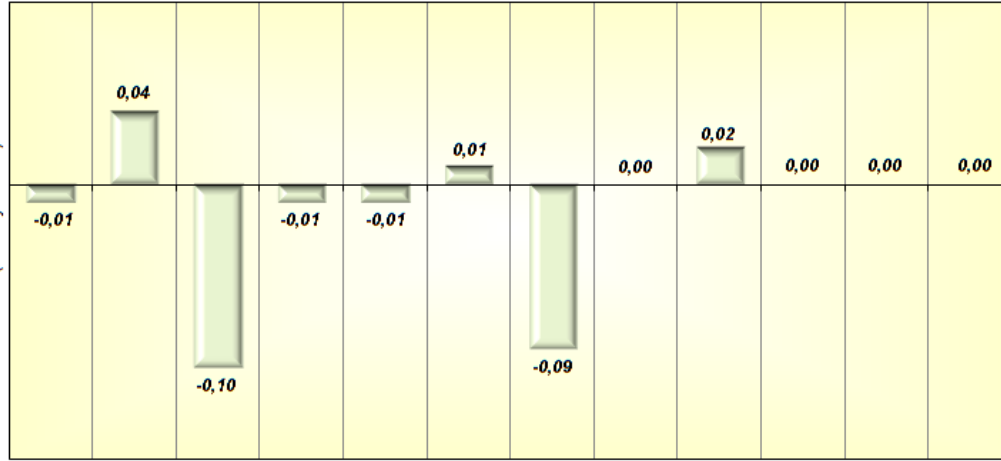
Rys. 3.

Zmiany cen grup towarów i usług konsumpcyjnych w lutym 2015 r.
(m/m-1)



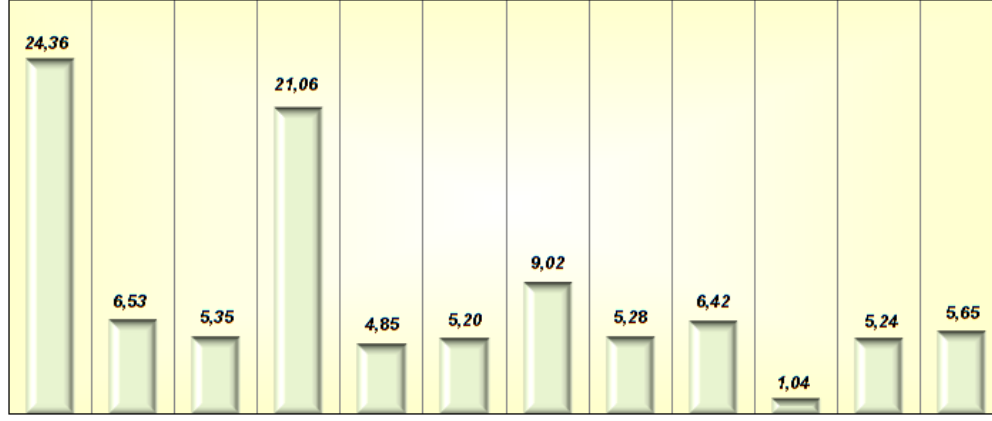
%

Wpływ zmian cen grup towarów i usług konsumpcyjnych ogółem w lutym 2015 r.
(zmiany m/m-1)



p. proc.

System wag stosowany w obliczeniach wskaźników cen towarów i usług konsumpcyjnych w 2015 r.^a

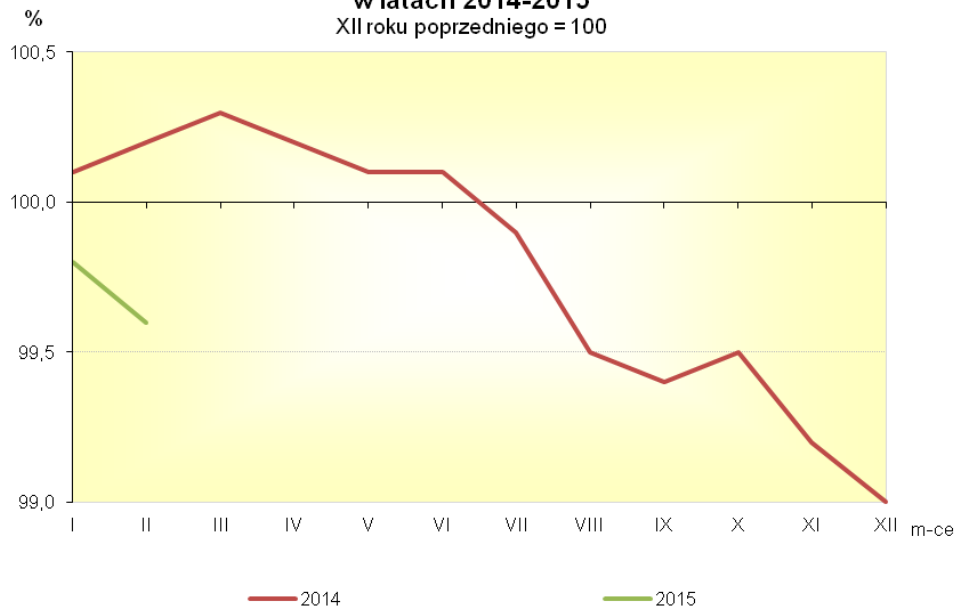


%

^a Opracowany na podstawie struktury wydatków konsumpcyjnych gospodarstw domowych w 2014 r.

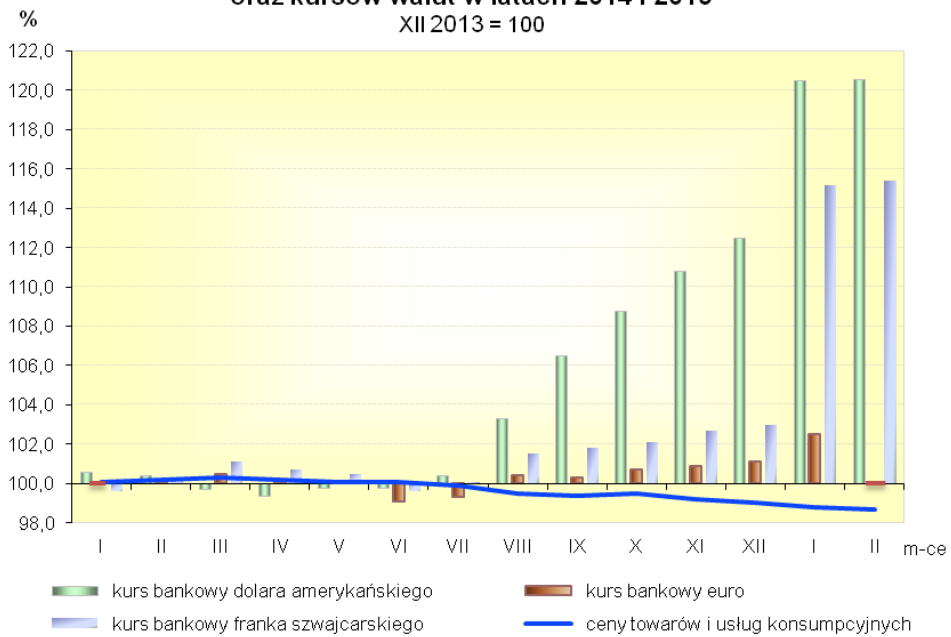
Rys. 4.

**Dynamika cen towarów i usług konsumpcyjnych
w latach 2014-2015**
XII roku poprzedniego = 100



Rys. 5.

**Dynamika cen towarów i usług konsumpcyjnych
oraz kursów walut w latach 2014 i 2015**
XII 2013 = 100



Więcej na: <http://stat.gov.pl/obszary-tematyczne/ceny-handel/>