

Warszawa, 2014.03.14

Wskaźniki cen towarów i usług konsumpcyjnych

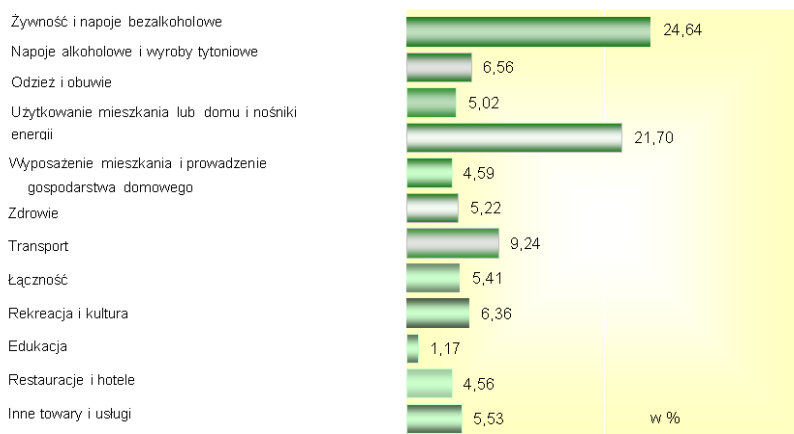
Główny Urząd Statystyczny, podobnie jak w latach ubiegłych, w lutym br. dokonał aktualizacji systemu wag stosowanego w obliczeniach wskaźnika cen towarów i usług konsumpcyjnych. System wag oparty jest na strukturze wydatków gospodarstw domowych na zakup towarów i usług konsumpcyjnych z roku poprzedzającego rok badany, uzyskanej z badania budżetów gospodarstw domowych. Ponadto zgodnie z informacją zamieszczoną w grudniu 2013 r. na stronie internetowej GUS¹, począwszy od ostatecznych danych za styczeń 2014 r., w obliczeniach wskaźników cen towarów i usług konsumpcyjnych zastosowano klasyfikację COICOP o większej szczegółowości. Różnice pomiędzy wskaźnikami cen towarów i usług konsumpcyjnych opublikowanymi w latach 2010-2013, a wskaźnikami oszacowanymi przy zastosowaniu rozszerzonej klasyfikacji COICOP przedstawiono w Załączniku 1. W świetle tych zmian w wydatkach konsumpcyjnych gospodarstw domowych w 2013 r. nastąpiły różnice w poszczególnych grupach mających znaczenie w strukturze konsumpcji.

Wzrósł udział wydatków w zakresie łączności, mieszkania, żywności i napojów bezalkoholowych, napojów alkoholowych i wyrobów tytoniowych, a także odzieży i obuwia. Obniżył się natomiast udział wydatków na restauracje i hotele, rekreację i kulturę oraz transport.

W związku z tym odnotowano inny wpływ zmian cen w poszczególnych grupach na wskaźnik cen towarów i usług konsumpcyjnych ogółem, aniżeli obserwowany przy obliczeniach wstępnych danych za styczeń br. W styczniu br. w stosunku do analogicznego miesiąca ub. roku odnotowano wzrost cen towarów i usług konsumpcyjnych o 0,5%, wobec wstępnie szacowanego 0,7%. Wzrost cen towarów i usług w skali miesiąca pozostał na poziomie zbliżonym do wstępnie szacowanego (wzrost o 0,1%).

Rys. 1.

System wag stosowany w obliczeniach wskaźników cen towarów i usług konsumpcyjnych w 2014 r.^a



^a Opracowany na podstawie struktury wydatków konsumpcyjnych gospodarstw domowych w 2013 r.

Wzrost cen towarów i usług konsumpcyjnych o 0,5%, wobec wstępnie szacowanego 0,7%. Wzrost cen towarów i usług w skali miesiąca pozostał na poziomie zbliżonym do wstępnie szacowanego (wzrost o 0,1%).

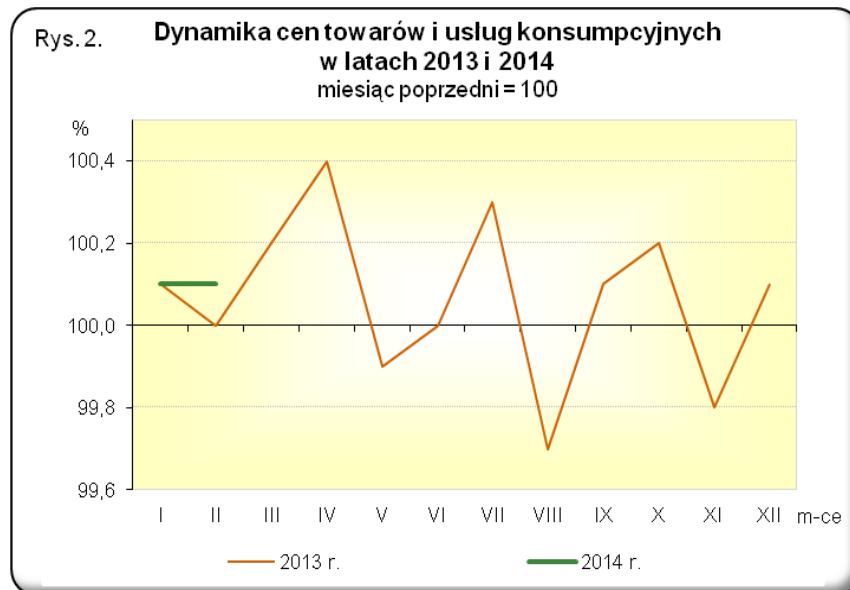
¹ http://www.stat.gov.pl/gus/wyniki_wstepne_PLK_HTML.htm

Wskaźniki cen towarów i usług konsumpcyjnych

Wyszczególnienie	I 2014*		II 2014		I-II 2014	
	I 2013= =100	XII 2013= =100	II 2013= =100	XII 2013= =100	I 2014= =100	I-II 2013= =100
O G Ó Ł E M	100,5	100,1	100,7	100,2	100,1	100,6
Żywność, napoje bezalkoholowe i alkoholowe oraz wyroby tytoniowe	102,0	101,3	102,1	101,5	100,2	102,0
Żywność i napoje bezalkoholowe	101,6	101,5	101,6	101,3	99,8	101,6
w tym żywność	101,8	101,6	101,8	101,4	99,9	101,8
Napoje alkoholowe i wyroby tytoniowe	103,4	100,8	103,6	102,2	101,4	103,5
Odzież i obuwie	95,0	96,3	95,3	94,7	98,3	95,2
Mieszkanie	101,9	100,2	101,9	100,3	100,1	101,9
Użytkowanie mieszkania lub domu i nośniki energii	102,3	100,3	102,3	100,3	100,1	102,3
w tym nośniki energii	99,8	100,2	99,8	100,3	100,0	99,8
Wyposażenie mieszkania i prowadzenie gospodarstwa domowego	100,3	100,2	100,0	100,1	99,9	100,2
Zdrowie	100,4	98,4	100,3	98,5	100,2	100,3
Transport	98,5	98,9	98,2	99,3	100,4	98,3
w tym paliwa do prywatnych środków transportu	97,7	98,9	96,9	99,1	100,3	97,3
Łączność	92,2	99,7	96,8	100,0	100,3	94,5
Rekreacja i kultura	103,0	100,1	102,8	100,4	100,3	102,9
Edukacja	93,8	100,0	93,8	100,1	100,0	93,8
Restauracje i hotele	101,5	100,1	101,5	100,2	100,1	101,5
Inne towary i usługi	99,9	100,2	99,9	100,1	99,9	99,9

* Dane obliczone po dokonaniu corocznej zmiany systemu wag, który stanowi struktura wydatków gospodarstw domowych z roku poprzedzającego rok badany oraz z zastosowaniem klasyfikacji COICOP o większej szczegółowości.

Ceny **towarów i usług konsumpcyjnych w lutym 2014 r.** w stosunku do poprzedniego miesiąca wzrosły o 0,1%. W poszczególnych grupach towarów i usług konsumpcyjnych odnotowano zróżnicowaną dynamikę cen. Największy wpływ na wskaźnik cen towarów i usług konsumpcyjnych



ogółem miały w tym okresie wyższe ceny napojów alkoholowych i wyrobów tytoniowych (o 1,4%), podwyżki opłat związanych z transportem (o 0,4%), rekreacją i kulturą, a także łącznością (po 0,3%), które podwyższyły wskaźnik odpowiednio o 0,09 p. proc., 0,04 p. proc. i po 0,02 p. proc. Niższe ceny odzieży i obuwia (o 1,7%) oraz żywności i napojów bezalkoholowych (o 0,2%) obniżyły ten wskaźnik

odpowiednio o 0,08 p. proc i 0,04 p. proc.

Ceny **żywności** obniżyły się w lutym o 0,1%, wobec wzrostu o 1,6% w styczniu br. Najbardziej potaniał cukier (o 3,8%) i jaja (o 1,4%). Tańsze niż w styczniu br. były warzywa (o 0,7%), kasze i ziarna zbóż (o 0,6%) oraz mięso (przeciętnie o 0,5%, w tym mięso wieprzowe – o 2,0%, wołowe – o 0,4%, wędliny – o 0,2%, przy wzroście cen mięsa drobiowego – o 0,5%). Mniej niż w poprzednim miesiącu konsumenci płacili także za ryż (o 0,3%), mąkę pszenną (o 0,2%) i pieczywo (o 0,1%). W lutym br. więcej należało zapłacić za mleko (o 1,2%), owoce (o 1,0%), śmietanę (o 0,8%), makarony i produkty makaronowe (o 0,7%), jogurty oraz napoje i inne produkty mleczne (po 0,6%). Podrożały także sery i twarogi (o 0,5%) oraz ryby i owoce morza (o 0,4%).

W lutym br. **napoje bezalkoholowe** potaniały przeciętnie o 0,3%. Obniżyły się ceny kawy (o 0,8%), wód mineralnych lub źródlanych (o 0,5%) oraz herbaty (o 0,1%). Soki owocowe i warzywne pozostały na poziomie obserwowanym przed miesiącem. Przesunięty w czasie efekt podwyżki stawek podatku akcyzowego wpłynął na wzrost cen **wyrobów tytoniowych** (o 2,5%) oraz **napojów alkoholowych** (o 0,8%).

W lutym br., w związku z wyprzedacją kolekcji sezonowej, ceny **odzieży i obuwia** obniżyły się o 1,7%.

Ceny towarów i usług związanych z **mieszkaniami** wzrosły w lutym br. o 0,1%. Podrożało użytkowanie mieszkania (o 0,1%). Zanotowano wzrost opłat za zaopatrywanie w wodę (o 0,4%) i usługi kanalizacyjne (o 0,3%), obniżono natomiast ceny w zakresie wywozu śmieci (o 0,2%). Podniesiono opłaty za najem mieszkania (o 0,2%). Ceny nośników energii utrzymały się przeciętnie na poziomie notowanym w styczniu br. Podrożała energia cieplna (o 0,2%). Potaniał nieznacznie opał (o 0,1%). W lutym br. ceny towarów i usług w zakresie wyposażenia mieszkania i prowadzenia gospodarstwa domowego potaniały o 0,1%. Tańsze niż w styczniu br. były meble, artykuły dekoracyjne, sprzęt oświetleniowy (o 0,3%), środki czyszczące i konserwujące oraz urządzenia gospodarstwa domowego (po 0,1%). Więcej niż w poprzednim miesiącu płacono za usługi związane z prowadzeniem gospodarstwa domowego (o 0,2%).

Oplaty związane ze **zdrociem** byly wyzsze niz w styczniu br. o 0,2%. Wiecej nalezalo zaplacic za uslugi lekarskie (o 0,6%), stomatologiczne i szpitalne (po 0,2%), a takze wyroby farmaceutyczne (o 0,1%). Potaniały natomiast urzadzenia i sprzet terapeutyczny (o 0,1%).

Ceny w zakresie **transportu** w lutym br. wzrosly o 0,4%. Podniesiono oplaty za uslugi transportowe (o 1,4%) oraz ceny samochodow osobowych (o 0,6%). Podrozaly takze paliwa do prywatnych srodkow transportu (przecietnie o 0,3%), w tym benzyny – o 0,4%, a olej napedowy – o 0,2%.

Oplaty zwiazane z **lacznościa** podwyzszono w lutym br. o 0,3%. Odnotowano wzrost cen uslug pocztowych (o 4,8%) oraz telekomunikacyjnych (o 0,3%). Sprzet telekomunikacyjny potaniał o 0,8%.

Ceny towarow i uslug zwiazanych z **rekreacja i kultura** w lutym br. wzrosly przecietnie o 0,3%. Nowe oferty wprowadzane przez operatorow telewizji kablowych i cyfrowych przelozily sie na wzrost cen uslug zwiazanych z kultura (o 1,2%). Podwyzszono ceny w zakresie turystyki zorganizowanej (o 0,2%), w tym za granica – o 0,4%, przy utrzymujacych sie na poziomie notowanym w styczniu br. cenach turystyki zorganizowanej w kraju. Nieznacznie wiecej niz w poprzednim miesiacu placono takze za gazety i czasopisma oraz artykuly piśmienne, malarskie, kreślarskie (po 0,1%). Mniej niz w styczniu br. placono natomiast za sprzet audiowizualny, fotograficzny i informatyczny (o 0,5%) oraz ksiazki (o 0,1%).

W lutym br. oplaty dotyczace **edukacji** pozostaly na poziomie notowanym w poprzednim miesiacu.

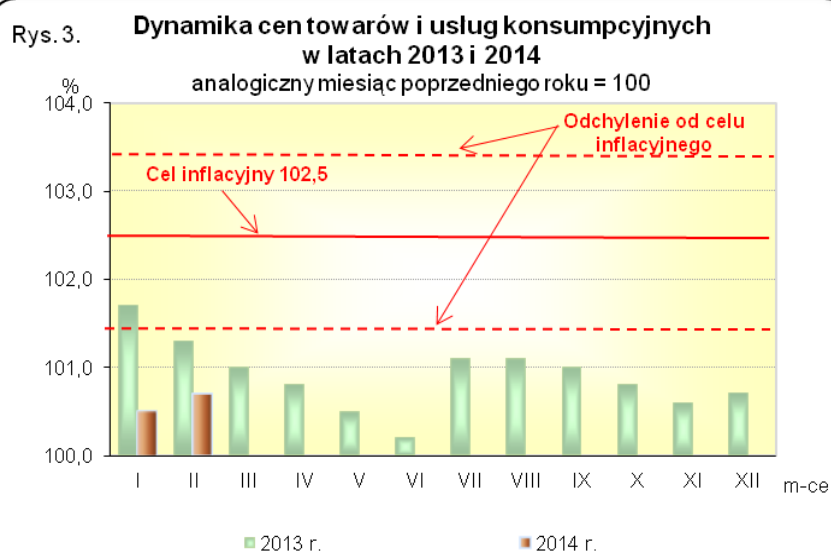
Ceny w **restauracjach i hotelach** byly wyzsze niz w poprzednim miesiacu o 0,1%.

Sposrod **innych towarow i uslug**, w lutym br. potaniały ubezpieczenia (o 0,2%), a takze srodki kosmetyczne i higieniczne (o 0,1%). Podwyzszono natomiast oplaty za opieke spoleczna (o 0,3%) oraz uslugi fryzjerskie, kosmetyczne i pielęgnacyjne (o 0,2%).

Wzrost cen towarow i uslug konsumpcyjnych w **lutym br., w porownaniu z analogicznym miesiacem ub. roku**, wyniosl 0,7% i utrzymal sie ponizej dolnej granicy

odchyleń od celu inflacyjnego określonego przez Radę Polityki Pieniężnej (2,5% +/- 1 p. proc.). Największy wpływ na ukształtowanie się wskaźnika cen towarów i uslug konsumpcyjnych na tym poziomie miał wzrost opłat w zakresie mieszkania (o 1,9%), podwyżki cen żywności (o 1,8%), napojów alkoholowych i wyrobów tytoniowych (o 3,6%), a takze towarow i uslug zwiazanych

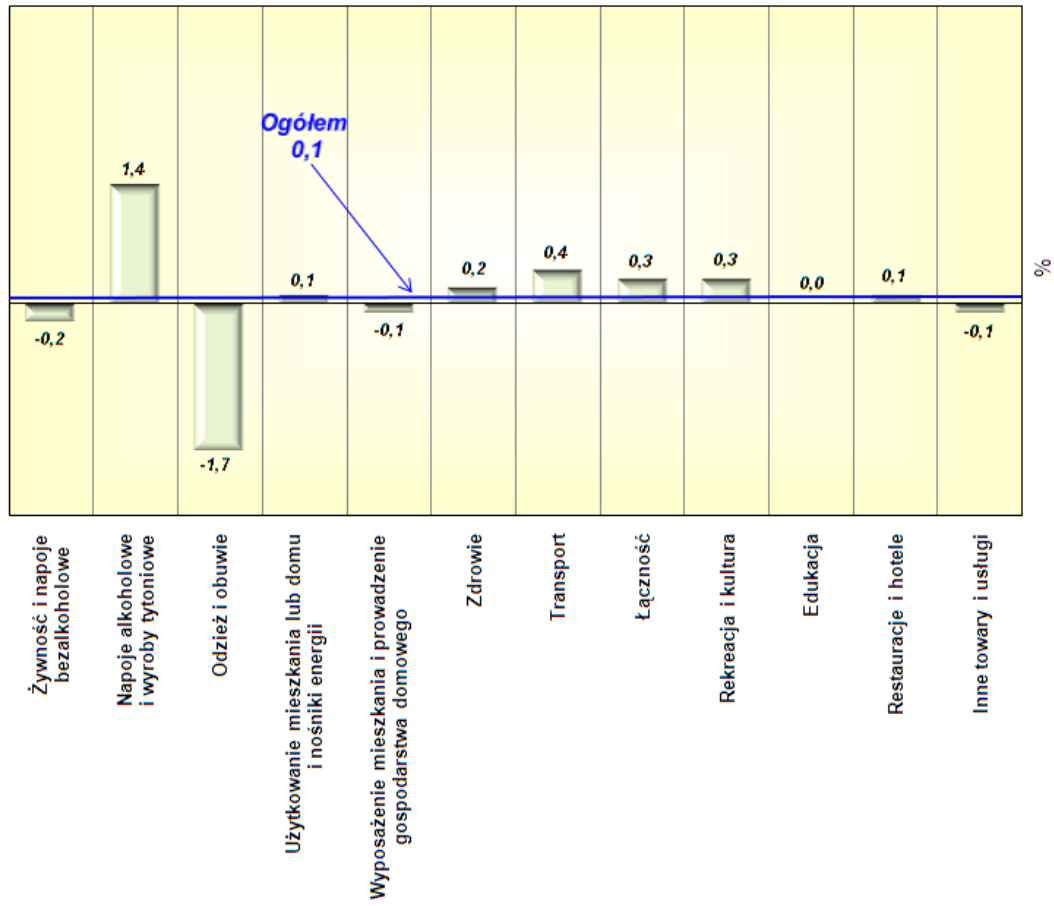
z rekreacja i kultura (o 2,8%), które podniosly ten wskaźnik odpowiednio o 0,49 p. proc., 0,41 p. proc., 0,24 p. proc. i 0,18 p. proc. Niższe ceny odzieży i obuwia (o 4,7%), a takze obniżki opłat w zakresie laczności (o 3,2%) i transportu (o 1,8%), obniżily wskaźnik w tym okresie odpowiednio o 0,24 p. proc., i po 0,17 p. proc.



Rys. 4.

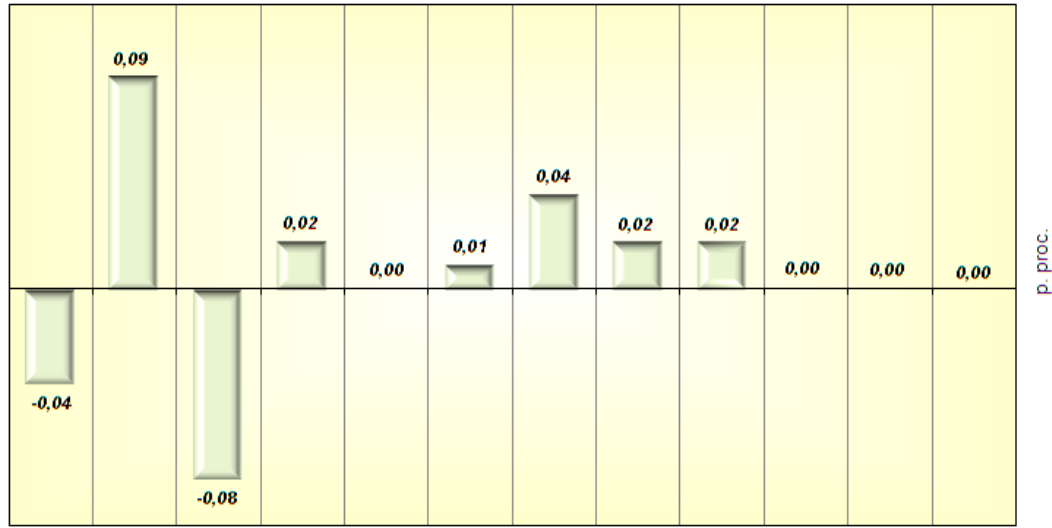
Zmiany cen grup towarów i usług konsumpcyjnych w lutym 2014 r.

(m/m-1)



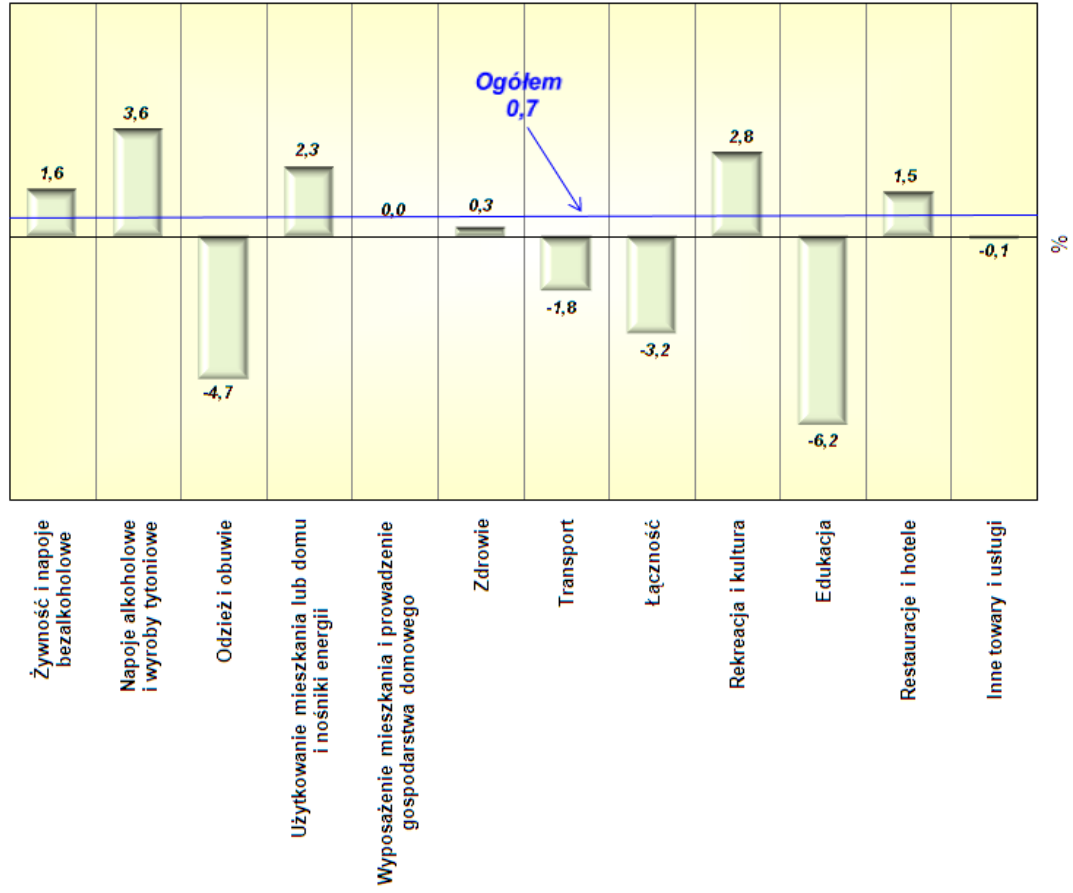
Wpływ zmian cen grup towarów i usług na wskaźnik cen towarów i usług konsumpcyjnych ogółem w lutym 2014 r.

(zmiany m/m-1)



Rys. 5.

Zmiany cen grup towarów i usług konsumpcyjnych w lutym 2014 r.
(m/m-12)



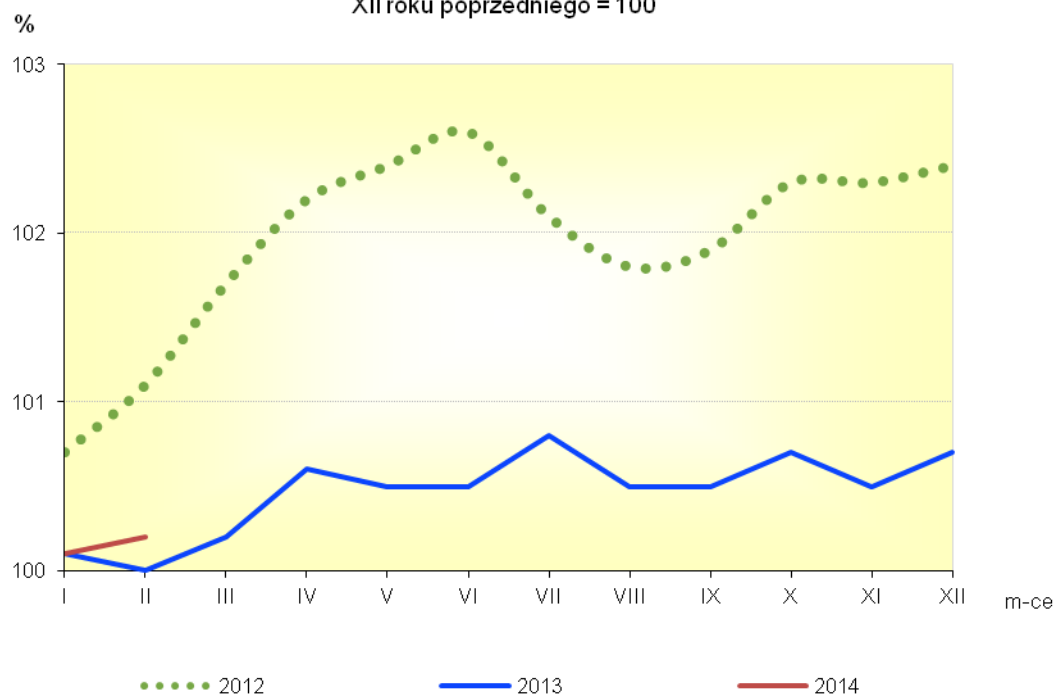
Wpływ zmian cen grup towarów i usług na wskaźnik cen towarów i usług konsumpcyjnych ogółem w lutym 2014 r.
(zmiany m/m-12)



p. proc.

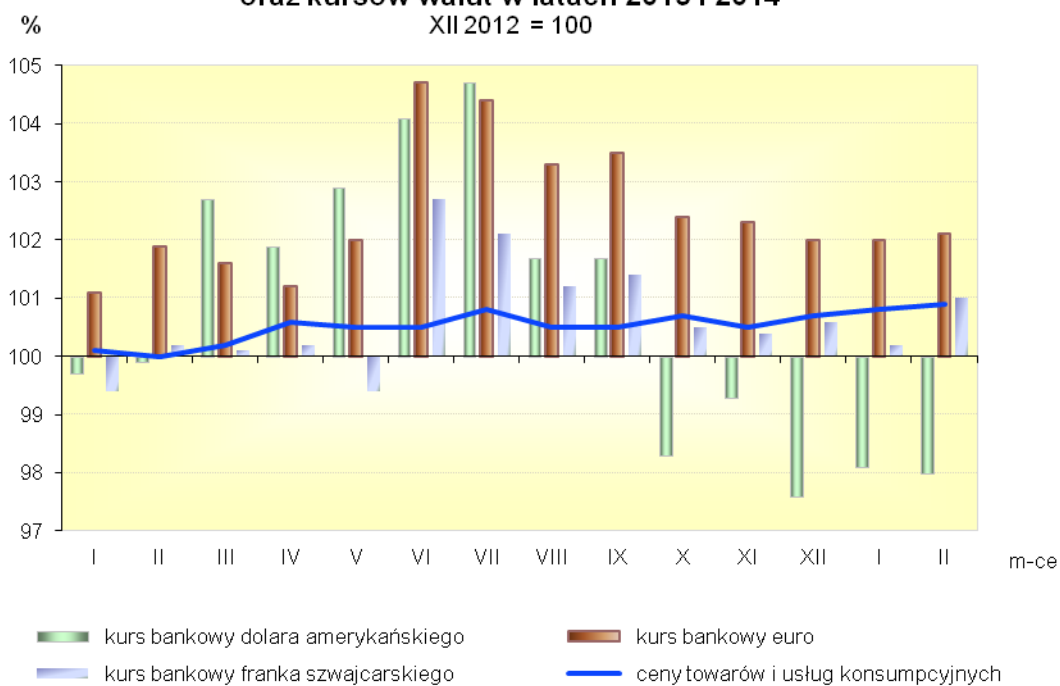
Rys. 6.

Dynamika cen towarów i usług konsumpcyjnych XII roku poprzedniego = 100



Rys. 7.

Dynamika cen towarów i usług konsumpcyjnych oraz kursów walut w latach 2013 i 2014 XII 2012 = 100



Różnice pomiędzy wskaźnikami cen towarów i usług konsumpcyjnych opublikowanymi w latach 2010-2013, a wskaźnikami oszacowanymi przy zastosowaniu rozszerzonej klasyfikacji COICOP*

Wyszczególnienie	Rok	MIESIĄCE											
		I	II	III	IV	V	VI	VII	VIII	IX	X	XI	XII
<i>Grudzień poprzedniego roku = 100</i>	2010	0,0	0,0	0,1	0,0	0,1	0,4	0,2	0,0	0,0	0,0	0,0	0,0
	2011	0,0	-0,1	-0,1	0,0	0,0	0,0	0,0	-0,1	-0,1	-0,1	0,0	-0,1
	2012	-0,1	-0,1	0,0	-0,1	0,1	0,0	0,1	0,0	0,0	0,0	0,1	0,0
	2013	0,0	0,0	0,0	0,0	0,0	0,1	0,1	0,1	0,0	-0,1	-0,1	0,0
<i>Poprzedni miesiąc = 100</i>	2010	0,0	-0,1	0,0	0,0	0,1	0,3	-0,2	-0,1	0,0	0,0	-0,1	0,0
	2011	0,0	0,0	0,0	0,0	0,0	0,0	0,0	0,1	0,0	0,0	0,0	0,0
	2012	-0,1	0,0	-0,1	0,1	0,2	0,0	0,0	0,0	0,0	0,1	0,1	0,0
	2013	0,0	0,1	0,0	0,0	0,0	0,0	0,0	0,0	0,0	0,0	0,0	0,0
<i>Analogiczny miesiąc poprzedniego roku = 100</i>	2010	-0,1	-0,1	0,0	0,0	0,0	0,2	-0,1	-0,1	-0,1	-0,1	-0,1	0,0
	2011	-0,1	0,0	0,0	0,0	0,0	-0,1	0,0	0,0	0,0	0,0	0,0	-0,1
	2012	-0,1	-0,1	-0,1	0,0	0,1	0,1	0,1	0,1	0,1	0,0	0,1	0,0
	2013	0,1	0,2	0,2	0,2	0,0	0,0	0,0	0,0	0,0	-0,1	-0,1	0,0
<i>Analogiczny okres narastający poprzedniego roku = 100</i>	2010	-0,1	-0,1	-0,1	-0,1	-0,1	-0,1	0,0	0,0	0,0	-0,1	-0,1	0,0
	2011	-0,1	0,0	-0,1	0,0	0,0	0,0	0,0	0,0	0,0	0,0	0,0	0,0
	2012	-0,1	-0,1	-0,1	-0,1	0,0	-0,1	0,0	0,0	0,0	0,0	0,0	0,0
	2013	0,1	0,2	0,1	0,2	0,1	0,1	0,1	0,0	0,1	0,0	0,0	0,1

* Grupowanie wydatków gospodarstw domowych według rozszerzonej klasyfikacji wpłynęło w nieznacznym stopniu na poziom wskaźników cen ogółem. Nieco większy niż przeciętnie wpływ odnotowano w dziale „Napoje alkoholowe i wyroby tytoniowe”, w związku z bardziej szczegółowym grupowaniem poszczególnych podklas tych towarów oraz w dziale „Łączność”, z uwagi na przesunięcie do tej pozycji niektórych wydatków z działu „Rekreacja i kultura”.

Opracowanie:

Departament Handlu i Usług

Kontakt w sprawach merytorycznych: Marta Guz, tel. 22 608 35 02