

Wskaźniki cen towarów i usług konsumpcyjnych w czerwcu 2020 r.

15.07.2020 r.



wzrost w porównaniu z analogicznym miesiącem poprzedniego roku

Ceny towarów i usług konsumpcyjnych w czerwcu 2020 r. w porównaniu z analogicznym miesiącem ub. roku wzrosły o 3,3% (przy wzroście cen usług – o 7,4% i towarów – o 1,8%).

W stosunku do poprzedniego miesiąca ceny towarów i usług wzrosły o 0,6% (przy wzroście cen usług – o 1,3% i towarów – o 0,3%).

Tablica 1. Wskaźniki cen towarów i usług konsumpcyjnych w czerwcu 2020 r.

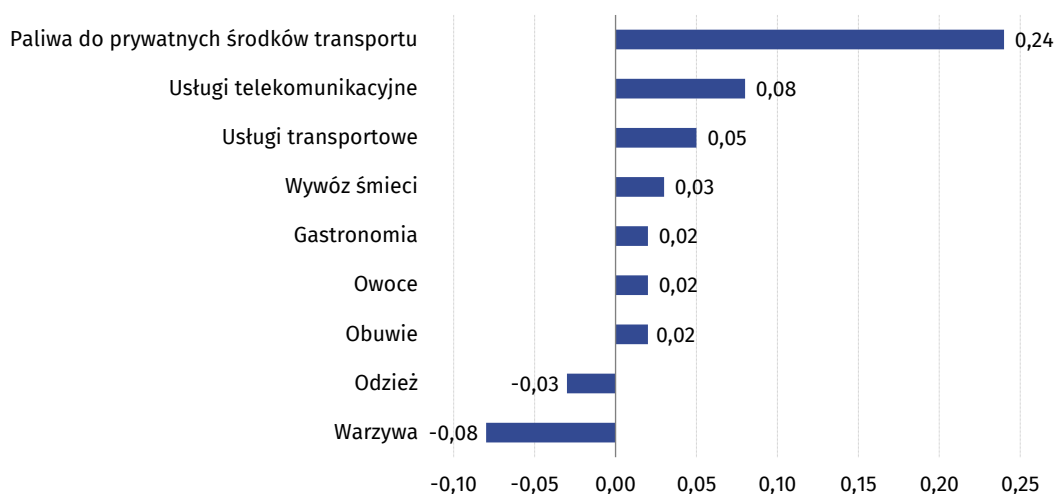
WYSZCZEGÓLNIENIE	VI 2020			IV-VI 2020		I-VI 2020	WPŁYW ZMIAN V 2020= =100
	VI 2019= =100	XII 2019= =100	V 2020= =100	IV-VI 2019=100	I-III 2020=100	I-VI 2019=100	
OGÓŁEM	103,3	102,1	100,6	103,2	100,3	103,9	x
Żywność i napoje bezalkoholowe	105,7	103,9	99,9	106,4	101,2	107,1	-0,03
Napoje alkoholowe i wyroby tytoniowe	104,6	104,3	100,2	104,6	101,4	104,1	0,01
Odzież i obuwie	96,8	96,9	99,8	96,4	102,0	97,5	-0,01
Użytkowanie mieszkania lub domu i nośniki energii	107,5	105,9	100,2	107,5	101,6	107,3	0,05
Wyposażenie mieszkania i prowadzenie gospodarstwa domowego	101,0	101,0	100,2	100,7	100,5	100,6	0,01
Zdrowie	105,6	104,1	100,4	105,2	102,2	104,5	0,02
Transport	89,6	90,5	103,3	89,0	91,7	94,7	0,28
Łączność	103,8	102,9	101,7	103,2	101,4	102,6	0,07
Rekreacja i kultura	103,1	102,3	102,2	102,4	100,1	102,8	0,14
Edukacja	105,6	101,6	100,9	105,1	100,3	105,0	0,01
Restauracje i hotele	106,0	103,2	100,4	106,1	101,4	106,1	0,02
Inne towary i usługi	103,4	100,9	100,1	102,8	100,7	102,4	0,01

Wpływ zmian cen na wskaźnik cen towarów i usług konsumpcyjnych ogółem

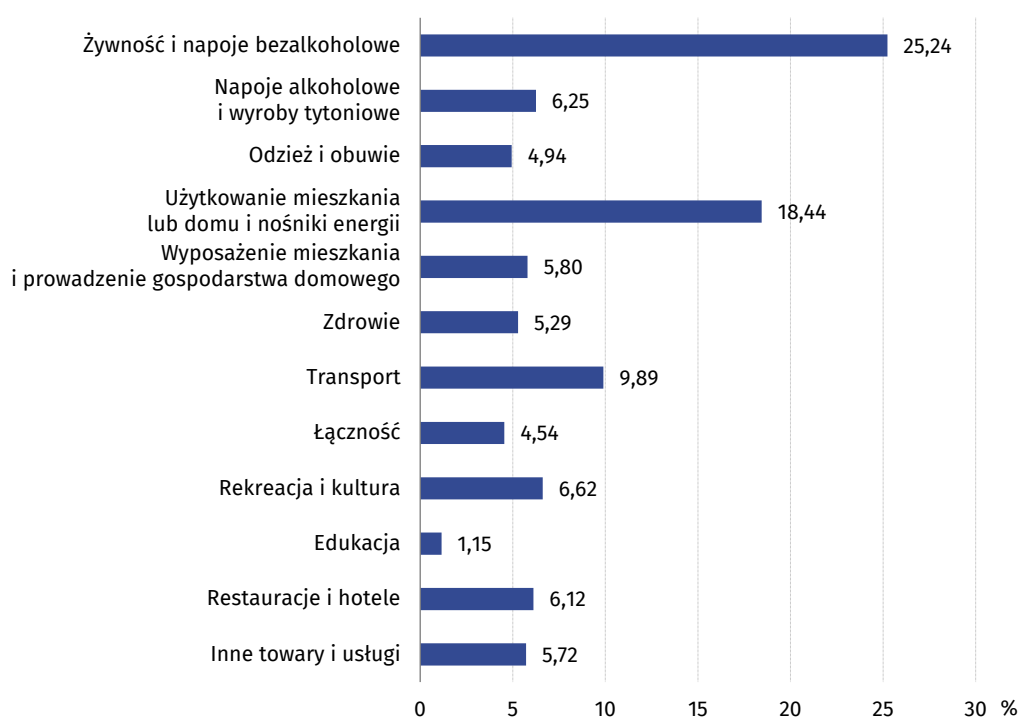
W czerwcu br. w porównaniu z poprzednim miesiącem największy wpływ na wskaźnik cen towarów i usług konsumpcyjnych ogółem miały wyższe ceny w zakresie transportu (o 3,3%), rekreacji i kultury (o 2,2%), łączności (o 1,7%) oraz mieszkania (o 0,2%), które podwyższyły wskaźnik odpowiednio o 0,28 p. proc., 0,14 p. proc., 0,07 p. proc. i 0,06 p. proc. Niższe ceny żywności (o 0,1%) oraz odzieży i obuwia (o 0,2%) obniżyły ten wskaźnik odpowiednio o 0,02 p. proc. i 0,01 p. proc.

W porównaniu z miesiącem analogicznym poprzedniego roku wyższe ceny w zakresie mieszkania (o 5,9%), żywności (o 6,1%) oraz restauracji i hoteli (o 6,0%) podwyższyły wskaźnik cen towarów i usług konsumpcyjnych odpowiednio o 1,43 p. proc., 1,41 p. proc. i 0,37 p. proc. Niższe ceny w zakresie transportu (o 10,4%) obniżyły ten wskaźnik o 1,05 p. proc.

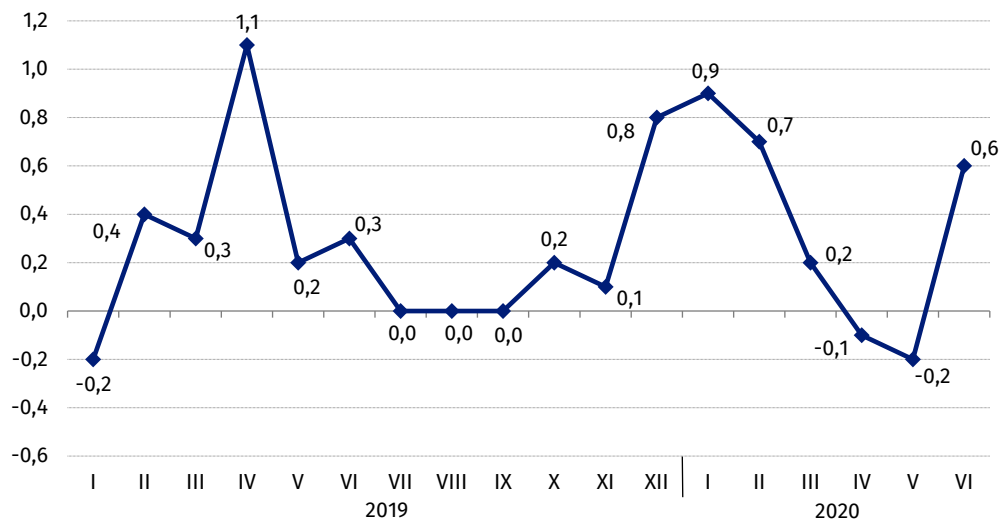
Wykres 1. Wpływ zmian cen wybranych grup towarów i usług konsumpcyjnych w czerwcu 2020 r. (zmiana w p. proc. do okresu poprzedniego)



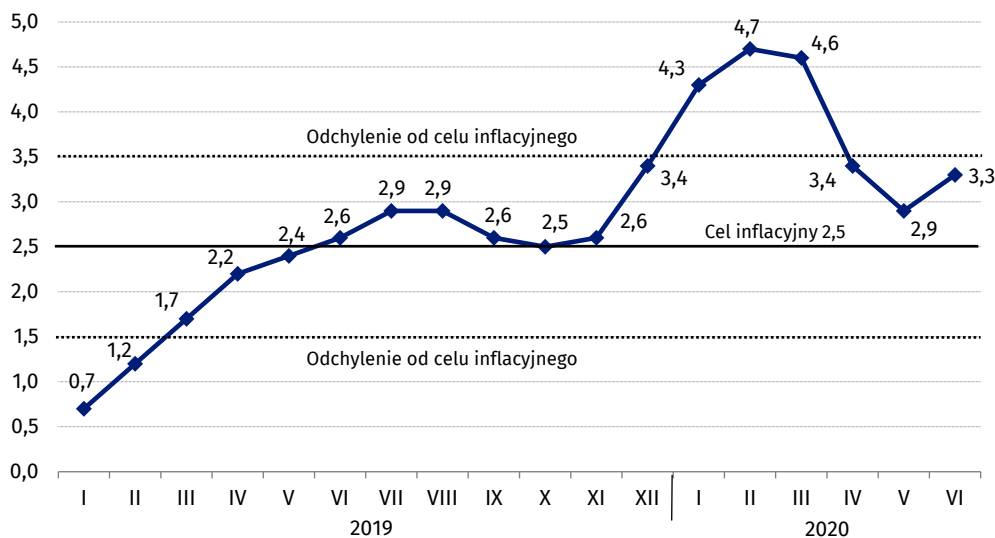
Wykres 2. System wag stosowany w obliczeniach wskaźników cen towarów i usług konsumpcyjnych w 2020 r.



Wykres 3. Ceny towarów i usług konsumpcyjnych (zmiana w % do okresu poprzedniego)

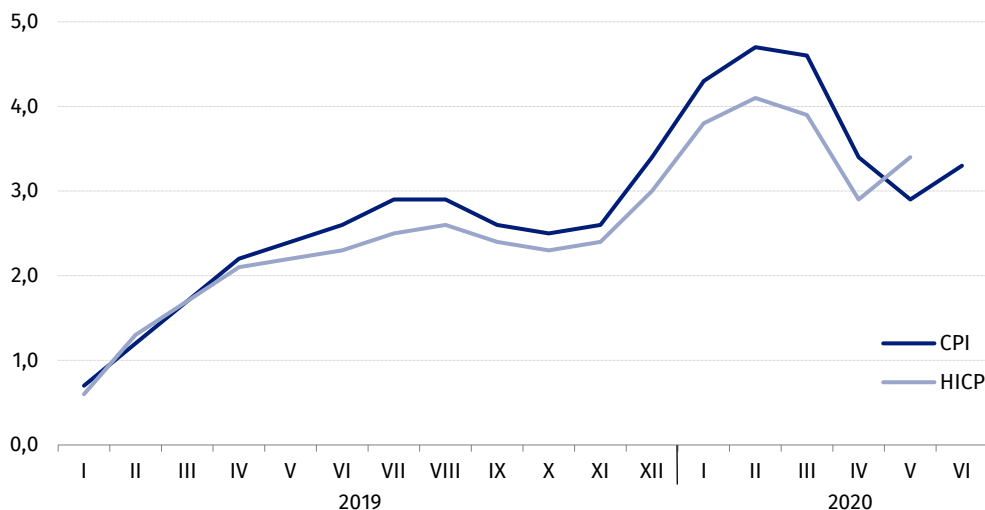


Wykres 4. Ceny towarów i usług konsumpcyjnych (zmiana w % do analogicznego okresu roku poprzedniego)



W czerwcu 2020 r. wskaźnik cen towarów i usług konsumpcyjnych znajdował się w granicach odchyleń od celu inflacyjnego określonego przez Radę Polityki Pieniężnej (2,5% +/- 1 p. proc.)

Wykres 5. Wskaźnik cen towarów i usług konsumpcyjnych (CPI) oraz zharmonizowany wskaźnik cen konsumpcyjnych (HICP) (zmiana w % do analogicznego okresu roku poprzedniego)



Tablica 2. Wskaźniki cen towarów i usług konsumpcyjnych w czerwcu 2020 r.

WYSZCZEGÓLNIENIE	VI 2020			IV-VI 2020		I-VI 2020
	VI 2019= =100	XII 2019= =100	V 2020= =100	IV-VI 2019=100	I-III 2020=100	I-VI 2019=100
OGÓŁEM	103,3	102,1	100,6	103,2	100,3	103,9
Towary	101,8	101,2	100,3	101,8	99,6	102,8
Usługi	107,4	104,5	101,3	107,0	102,2	106,6
ŻYWNOŚĆ, NAPOJE BEZALKOHOLOWE I ALKOHOLOWE ORAZ WYROBY TYTONIOWE	105,5	104,0	100,0	106,1	101,3	106,5
ŻYWNOŚĆ I NAPOJE BEZALKOHOLOWE	105,7	103,9	99,9	106,4	101,2	107,1
Żywność	106,1	104,2	99,9	106,8	101,3	107,5
w tym:						
Ryż	108,1	107,3	100,5	107,3	104,6	106,8
Mąka	106,0	105,7	100,4	105,7	102,3	105,3
Pieczywo	109,0	105,7	100,4	108,9	102,5	108,2
Makarony i produkty makaronowe	104,7	102,0	100,3	104,6	101,3	104,3
Mięso	106,7	101,2	100,1	108,2	99,5	111,3
w tym:						
Mięso wołowe	102,1	101,4	99,7	102,2	100,3	102,3
Mięso cielęce	103,7	102,3	100,5	103,9	100,7	103,9
Mięso wieprzowe	106,7	96,7	99,1	110,0	97,9	117,4
Mięso drobiowe	97,0	97,3	100,7	98,0	94,6	103,1
Wędliny	110,4	104,2	100,3	111,6	101,4	112,9
Ryby i owoce morza	104,5	102,7	100,2	104,2	100,8	104,6
Mleko, sery i jaja	104,1	102,8	100,3	103,8	100,9	103,3
w tym:						
Mleko	108,1	105,0	100,4	107,6	102,0	106,6
Jogurt, śmietana, napoje i desery mleczne	103,9	103,0	100,5	103,8	101,1	103,7
Sery i twarogi	103,3	102,2	100,2	103,2	100,8	102,7
Jaja	101,6	101,6	100,4	101,2	99,8	100,1
Oleje i tłuszcze	100,0	101,6	100,0	99,8	99,4	98,8
Tłuszcze roślinne	101,4	102,9	100,6	101,4	100,6	101,1
Tłuszcze zwierzęce	98,9	100,6	99,6	98,6	98,5	97,1
w tym masło	97,1	99,9	99,6	96,7	98,0	95,2
Owoce	127,7	126,5	101,0	126,0	109,8	122,0
Warzywa	100,0	102,3	97,6	103,3	100,3	106,2
Cukier	108,2	106,1	101,5	107,8	103,5	109,0
Napoje bezalkoholowe	102,0	101,5	99,8	102,5	100,7	102,3
w tym:						
Kawa	101,1	100,9	99,6	101,5	100,5	101,3
Herbata	102,1	102,2	99,5	102,5	101,1	101,9
Kakao i czekolada w proszku	105,3	104,6	100,4	105,5	101,4	105,1
Wody mineralne lub źródlane	103,2	102,8	100,0	103,6	101,3	103,1
Soki owocowe i warzywne	101,6	101,8	100,3	102,6	100,0	103,2

WYSZCZEGÓLNIENIE	VI 2020			IV-VI 2020		I-VI 2020
	VI 2019= =100	XII 2019= =100	V 2020= =100	IV-VI 2019=100	I-III 2020=100	I-VI 2019=100
NAPOJE ALKOHOŁOWE I WYROBY TYTONIOWE	104,6	104,3	100,2	104,6	101,4	104,1
Napoje alkoholowe	103,7	103,8	100,2	103,9	101,3	103,5
Wyroby tytoniowe	106,9	105,6	100,4	106,6	101,8	105,9
ODZIEŻ I OBUWIE	96,8	96,9	99,8	96,4	102,0	97,5
w tym:						
Odzież	96,5	96,2	99,2	96,0	101,8	96,9
Obuwie	97,4	98,9	101,8	97,1	102,4	98,4
MIESZKANIE	105,9	104,8	100,2	105,9	101,3	105,6
UŻYTKOWANIE MIESZKANIA LUB DOMU I NOŚNIKI ENERGII	107,5	105,9	100,2	107,5	101,6	107,3
w tym:						
Opłaty na rzecz właścicieli	105,8	102,9	100,2	105,8	100,5	106,1
Zaopatrywanie w wodę	102,8	101,7	100,8	102,8	100,3	102,9
Wywóz śmieci	154,0	139,4	101,8	153,7	112,9	152,1
Usługi kanalizacyjne	104,5	103,1	100,5	104,7	101,0	104,7
Nośniki energii	105,1	104,6	99,9	105,2	100,6	105,1
Energia elektryczna	111,7	111,7	100,0	111,7	101,2	111,8
Gaz	99,8	99,7	99,9	99,9	100,8	99,4
Opał	100,1	99,2	100,1	99,8	99,4	99,8
Energia cieplna	102,1	100,7	99,7	102,4	100,1	102,5
WYPOSAŻENIE MIESZKANIA I PROWADZENIE GOSPODARSTWA DOMOWEGO	101,0	101,0	100,2	100,7	100,5	100,6
w tym:						
Mebłe, artykuły dekoracyjne, sprzęt oświetleniowy	99,2	100,2	100,1	98,8	100,1	98,9
Urządzenia gospodarstwa domowego	99,9	100,7	100,8	99,0	100,3	98,7
Środki czyszczące i konserwujące	102,3	101,6	99,3	102,6	101,4	102,0
Usługi związane z prowadzeniem gospodarstwa domowego	107,3	104,7	100,5	107,0	101,8	106,8
ZDROWIE	105,6	104,1	100,4	105,2	102,2	104,5
w tym:						
Wyroby farmaceutyczne	104,0	102,0	100,3	103,9	101,2	103,6
Urządzenia i sprzęt terapeutyczny	102,2	101,7	100,5	102,0	100,8	101,8
Usługi lekarskie	109,0	106,3	100,6	108,4	102,8	107,8
Usługi stomatologiczne	114,7	112,0	100,4	111,7	106,7	108,7
Usługi szpitalne i sanatoryjne	103,3	113,6	100,2	103,2	106,9	103,0
TRANSPORT	89,6	90,5	103,3	89,0	91,7	94,7
w tym:						
Środki transportu	98,0	101,2	99,5	98,4	101,0	97,8
w tym samochody osobowe	97,8	101,0	99,4	98,3	100,9	97,7
Paliwa do prywatnych środków transportu	80,7	83,5	105,4	79,5	82,8	89,9
Olej napędowy	81,1	82,8	103,8	80,3	82,1	90,0
Benzyna	79,6	84,1	105,2	78,7	83,5	89,7
Gaz ciekły i pozostałe paliwa do prywatnych środków transportu	86,8	81,4	113,8	81,5	80,4	91,3
Usługi transportowe	105,5	92,9	105,8	105,0	113,7	103,5

WYSZCZEGÓLNIENIE	VI 2020			IV-VI 2020		I-VI 2020
	VI 2019= =100	XII 2019= =100	V 2020= =100	IV-VI 2019=100	I-III 2020=100	I-VI 2019=100
ŁĄCZNOŚĆ	103,8	102,9	101,7	103,2	101,4	102,6
w tym:						
Sprzęt telekomunikacyjny	90,2	94,3	99,1	90,2	97,6	90,3
Usługi telekomunikacyjne	104,3	103,2	101,8	103,7	101,6	103,1
REKREACJA I KULTURA	103,1	102,3	102,2	102,4	100,1	102,8
w tym:						
Sprzęt audiowizualny, fotograficzny i informatyczny	96,6	99,1	100,1	96,5	100,0	96,0
Usługi związane z rekreacją i kulturą	102,8	102,9	100,9	102,4	101,0	102,4
w tym:						
Usługi związane z rekreacją i sportem	105,6	103,7	101,3	104,7	101,3	104,6
Usługi związane z kulturą	101,7	102,5	100,8	101,4	100,9	101,5
w tym opłaty radiowo-telewizyjne	99,9	102,6	101,5	99,0	101,2	99,2
Książki	105,3	95,3	101,9	102,7	97,4	103,9
Gazety i czasopisma	107,4	105,5	100,0	106,8	101,8	105,8
Artykuły piśmienne, malarskie, kreślarskie	103,2	101,6	100,6	103,3	100,8	103,2
Turystyka zorganizowana ^u	106,0	105,6	107,1	105,2	99,9	106,4
Turystyka zorganizowana w kraju	108,4	109,8	102,5	108,0	104,6	107,5
Turystyka zorganizowana za granicą ^u	104,2	102,5	111,0	103,0	96,4	105,5
EDUKACJA	105,6	101,6	100,9	105,1	100,3	105,0
RESTAURACJE I HOTELE	106,0	103,2	100,4	106,1	101,4	106,1
INNE TOWARY I USŁUGI	103,4	100,9	100,1	102,8	100,7	102,4
w tym:						
Higiena osobista	104,1	103,2	100,1	103,5	101,8	102,8
w tym:						
Usługi fryzjerskie, kosmetyczne i pielęgnacyjne	112,8	110,4	101,5	110,5	104,4	109,0
Artykuły do higieny osobistej i kosmetyki	102,1	101,5	99,8	101,9	101,2	101,5
Opieka społeczna	111,4	108,6	101,4	109,9	102,9	108,9
Ubezpieczenia	99,2	90,3	99,5	99,5	95,8	100,4
Usługi finansowe świadczone przez banki i inne instytucje	139,3	142,9	100,0	125,4	128,6	113,4

^u Udział danych szacowanych dla agregatu powyżej 50%

Zalecenia rekomendowane przez Eurostat dotyczące wskaźników cen konsumpcyjnych prezentowane są pod linkiem <https://stat.gov.pl/obszary-tematyczne/ceny-handel/wskazniki-cen/wytyczne-dotyzace-opracowania-hicp-w-kontekscie-kryzysu-zwiazanego-z-covid-19,19,1.html>

Dokument "Guidance on the compilation of the HICP in the context of the COVID-19 crisis" został zamieszczony przez Eurostat pod linkiem https://ec.europa.eu/eurostat/documents/10186/10693286/HICP_guidance.pdf

W przypadku cytowania danych Głównego Urzędu Statystycznego prosimy o zamieszczenie informacji: „Źródło danych GUS”, a przypadku publikowania obliczeń dokonanych na danych opublikowanych przez GUS prosimy o zamieszczenie informacji: „Opracowanie własne na podstawie danych GUS”.

Opracowanie merytoryczne:
Departament Handlu i Usług
Dyrektor Ewa Adach-Stankiewicz
Tel: 22 608 31 24

Rozpowszechnianie:
Rzecznik Prasowy Prezesa GUS
Karolina Banaszek
Tel: 695 255 011

Wydział Współpracy z Mediami

Tel: 22 608 34 91, 22 608 38 04

e-mail: obslugaprasowa@stat.gov.pl



www.stat.gov.pl



[@GUS_STAT](https://twitter.com/GUS_STAT)



[@GlownyUrzadStatystyczny](https://www.facebook.com/GlownyUrzadStatystyczny)

Powiązane opracowania

[Komunikaty i obwieszczenia Prezesa GUS](#)

[Informacje sygnałne](#)

Temat dostępny w bazach danych

[Dziedzinowa Baza Wiedzy \(DBW\) Ceny](#)

[Bank Danych Makroekonomicznych \(BDM\)](#)

[Bank Danych Lokalnych \(BDL\)](#)

[Wskaźniki cen \(Obszary tematyczne: Ceny, Handel\)](#)

[Ceny \(Obszary tematyczne: Ceny, Handel\)](#)

Ważniejsze pojęcia dostępne w słowniku

[Wskaźnik cen towarów i usług konsumpcyjnych](#)

[Cena detaliczna](#)