

## Wskaźniki cen towarów i usług konsumpcyjnych w marcu 2020 r.

15.04.2020 r.

 **4,6%**

wzrost w porównaniu z analogicznym miesiącem poprzedniego roku

**Ceny towarów i usług konsumpcyjnych w marcu 2020 r. w porównaniu z analogicznym miesiącem ub. roku wzrosły o 4,6% (przy wzroście cen usług – o 6,5% i towarów – o 3,8%).**

**W stosunku do poprzedniego miesiąca ceny towarów i usług wzrosły o 0,2% (przy wzroście cen usług – o 0,3% i towarów o 0,2%).**

W wyniku wprowadzonych stopniowo w ciągu ostatnich tygodni ograniczeń w handlu i przemieszczaniu się osób, mających na celu przeciwdziałanie rozprzestrzenianiu się koronawirusa, zamknięto wiele sklepów i punktów świadczących usługi osobiste. Wstrzymano organizację imprez kulturalnych i sportowych. Usługi w zakresie podróży i zakwaterowania zostały znacznie ograniczone. Zmiany te istotnie wpłynęły na możliwości gromadzenia danych o cenach detalicznych.

Główne problemy dotyczą badania realizowanego w terenie. W marcu br., znaczną część informacji o cenach udało się jednak zgromadzić w okresie, kiedy sprzedaż odbywała się jeszcze w niezmiennych warunkach. Brakujące dane były uzupełniane przez ankietatorów przede wszystkim drogą zdalną – mailową, telefoniczną, poprzez strony internetowe. Ceny, które nie mogły zostać zebrane za pośrednictwem tych metod, zostały wyszacowane zgodnie z obowiązującymi procedurami metodologicznymi i wytycznymi Eurostatu w tym zakresie. Największy udział brakujących obserwacji wymagających imputacji odnotowano w przypadku rekreacji i kultury, zwłaszcza w zakresie turystyki zorganizowanej za granicą, transportu, zdrowia, odzieży i obuwia oraz niektórych produktów w dziale żywność i napoje bezalkoholowe.

W przypadku utrzymania dalszego obowiązywania ograniczeń w handlu detalicznym należy oczekiwać, że liczba brakujących notowań cen w kwietniu będzie istotnie wyższa niż w marcu br. Wzrost udziału brakujących obserwacji wymagać będzie specjalnego podejścia do szacowania cen towarów i usług. W obliczeniach będą miały zastosowanie wypracowane przez Eurostat we współpracy z krajami UE zasady obliczania wskaźników cen konsumpcyjnych w okresie kryzysu związanego z COVID-19.<sup>a</sup>

<sup>a</sup> Zalecenia rekomendowane przez Eurostat dotyczące wskaźników cen konsumpcyjnych prezentowane są pod linkiem <https://stat.gov.pl/obszary-tematyczne/ceny-handel/wskazniki-cen/wytyczne-dotyczace-opracowania-hicp-w-kontekście-kryzysu-związanego-z-covid-19,19,1.html>

Dokument "Guidance on the compilation of the HICP in the context of the COVID-19 crisis" został zamieszczony przez Eurostat pod linkiem [https://ec.europa.eu/eurostat/documents/10186/10693286/HICP\\_guidance.pdf](https://ec.europa.eu/eurostat/documents/10186/10693286/HICP_guidance.pdf)

**Tablica 1. Wskaźniki cen towarów i usług konsumpcyjnych w marcu 2020 r.**

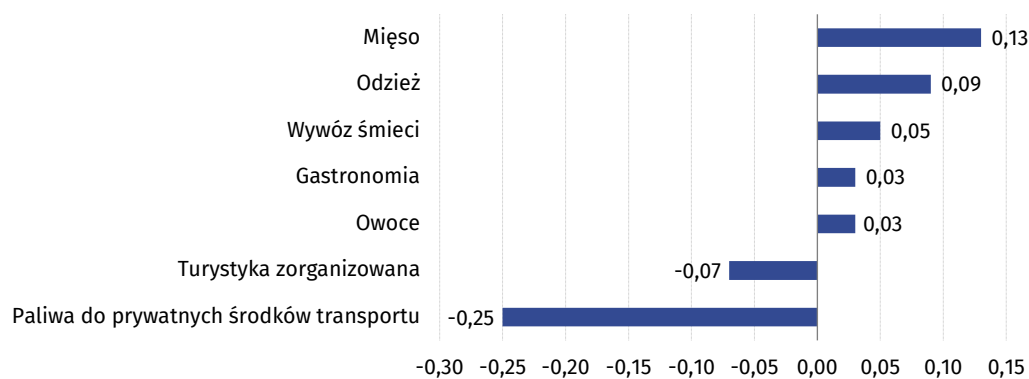
WYSZCZEGÓLNIENIE	III 2020			I-III 2020		WPŁYW ZMIAN II 2020= =100
	III 2019= =100	XII 2019= =100	II 2020= =100	I-III 2019=100	X-XII 2019=100	
<b>OGÓŁEM</b>	<b>104,6</b>	<b>101,8</b>	<b>100,2</b>	<b>104,5</b>	<b>102,0</b>	<b>x</b>
Żywność i napoje bezalkoholowe	108,0	103,6	100,8	107,7	103,6	0,21
Napoje alkoholowe i wyroby tytoniowe	104,3	103,4	100,4	103,6	102,7	0,02
Odzież i obuwie	98,3	96,7	102,5	98,5	94,9	0,12
Użytkowanie mieszkania lub domu i nośniki energii	107,5	104,9	100,4	107,0	104,3	0,07
Wyposażenie mieszkania i prowadzenie gospodarstwa domowego	100,6	100,5	100,4	100,4	100,1	0,02
Zdrowie	104,2	101,6	100,6	103,9	101,2	0,03
Transport	98,6	96,3	97,5	100,7	100,2	-0,24
Łączność	102,4	100,9	100,4	102,1	100,6	0,02
Rekreacja i kultura	102,5	100,5	99,1	103,1	101,4	-0,06
Edukacja	105,0	100,9	100,1	104,9	100,8	0,00
Restauracje i hotele	106,3	102,0	100,4	106,0	101,7	0,02
Inne towary i usługi	102,6	100,0	100,2	102,1	100,6	0,01

**Wpływ zmian cen na wskaźnik cen towarów i usług konsumpcyjnych ogółem**

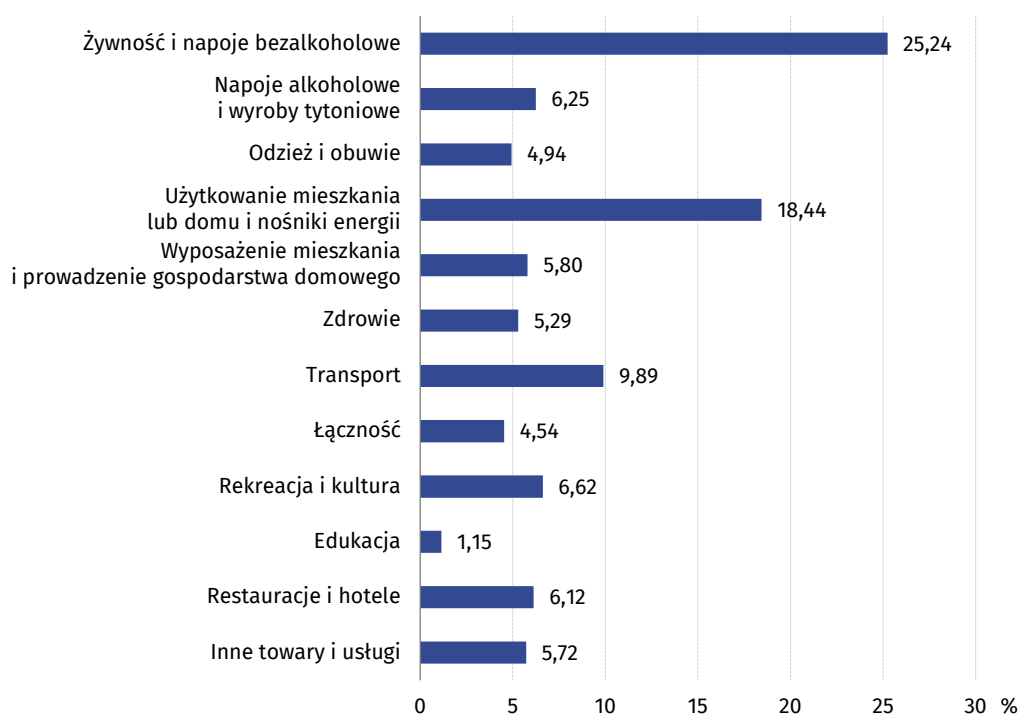
W marcu br. w porównaniu z poprzednim miesiącem największy wpływ na wskaźnik cen towarów i usług konsumpcyjnych ogółem miały wyższe ceny żywności (o 0,9%), odzieży i obuwia (o 2,5%) oraz mieszkania (o 0,4%), które podwyższyły ten wskaźnik odpowiednio o 0,20 p. proc., 0,12 p. proc. i 0,09 p. proc. Niższe ceny w zakresie transportu (o 2,5%) oraz rekreacji i kultury (o 0,9%) obniżyły ten wskaźnik odpowiednio o 0,24 p. proc. i 0,06 p. proc.

W porównaniu z miesiącem analogicznym poprzedniego roku wyższe ceny żywności (o 8,6%) oraz w zakresie mieszkania (o 5,9%) podniosły ten wskaźnik odpowiednio o 1,97 p. proc. i 1,42 p. proc. Niższe ceny w zakresie transportu (o 1,4%) oraz odzieży i obuwia (o 1,7%) obniżyły wskaźnik odpowiednio o 0,14 p. proc. i 0,09 p. proc.

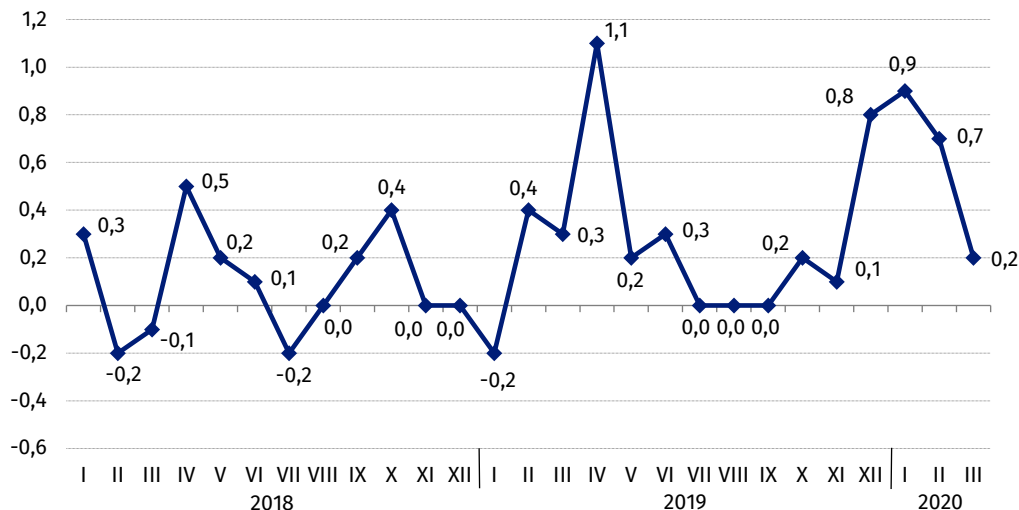
**Wykres 1. Wpływ zmian cen wybranych grup towarów i usług konsumpcyjnych w marcu 2020 r. (zmiana w p. proc. do okresu poprzedniego)**



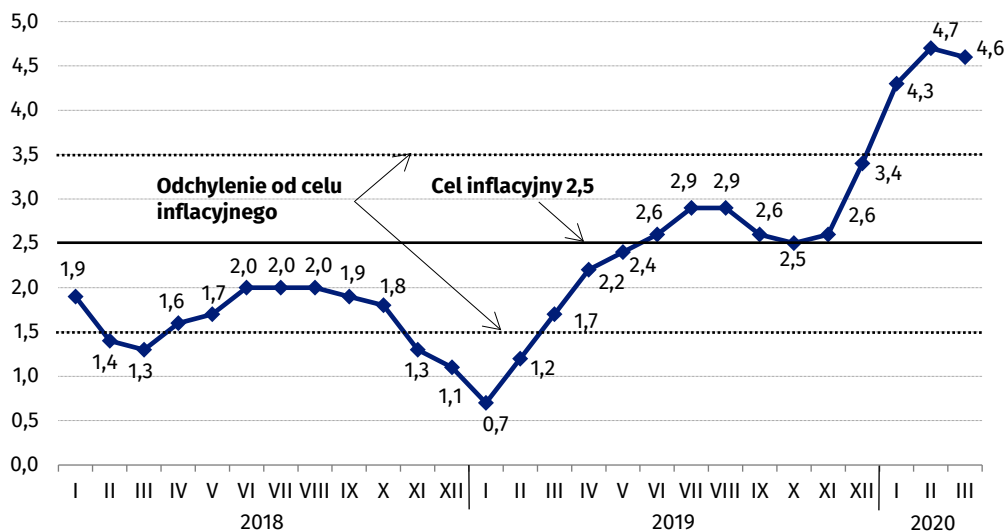
**Wykres 2. System wag stosowany w obliczeniach wskaźników cen towarów i usług konsumpcyjnych w 2020 r.**



**Wykres 3. Ceny towarów i usług konsumpcyjnych (zmiana w % do okresu poprzedniego)**

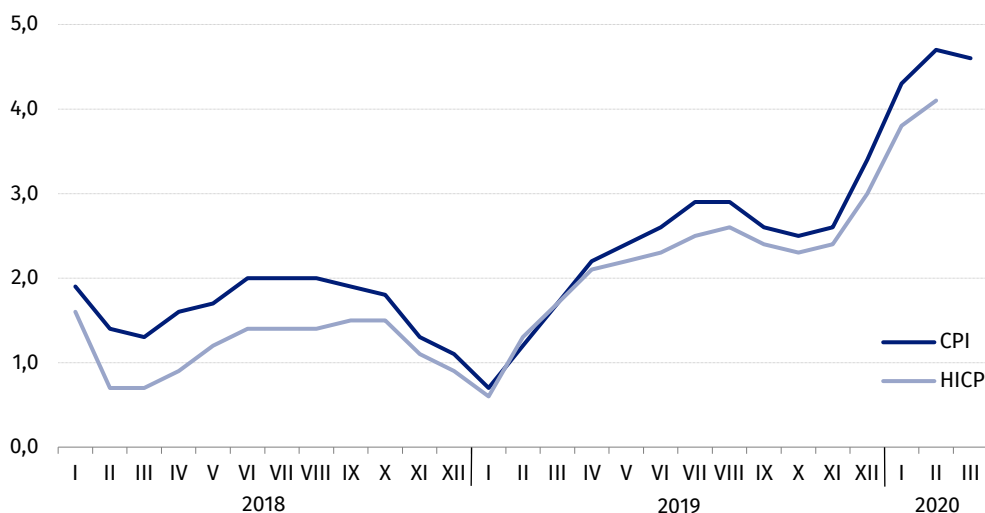


**Wykres 4. Ceny towarów i usług konsumpcyjnych (zmiana w % do analogicznego okresu roku poprzedniego)**



W marcu 2020 r. wskaźnik cen towarów i usług konsumpcyjnych znajdował się powyżej górnej granicy odchyień od celu inflacyjnego określonego przez Radę Polityki Pieniężnej (2,5% +/- 1 p. proc.)

**Wykres 5. Wskaźnik cen towarów i usług konsumpcyjnych (CPI) oraz zharmonizowany wskaźnik cen konsumpcyjnych (HICP) (zmiana w % do analogicznego okresu roku poprzedniego)**



**Tablica 2. Wskaźniki cen towarów i usług konsumpcyjnych w marcu 2020 r.**

WYSZCZEGÓLNIENIE	III 2020			I-III 2020	
	III 2019= =100	XII 2019= =100	II 2020= =100	I-III 2019= =100	X-XII 2019= =100
<b>OGÓŁEM</b>	<b>104,6</b>	<b>101,8</b>	<b>100,2</b>	<b>104,5</b>	<b>102,0</b>
Towary	103,8	101,7	100,2	103,9	101,8
Usługi	106,5	102,0	100,3	106,3	102,3
ŻYWNOŚĆ, NAPOJE BEZALKOHOŁOWE I ALKOHÓLOWE ORAZ WYROBY TYTONIOWE	107,3	103,5	100,7	106,9	103,4
ŻYWNOŚĆ I NAPOJE BEZALKOHOŁOWE	108,0	103,6	100,8	107,7	103,6
Żywność	108,6	103,8	100,9	108,3	103,9
w tym:					
Ryż	106,3	101,7	100,3	106,2	100,6
Mąka	104,8	103,7	101,3	104,8	101,8
Pieczywo	108,5	104,2	101,1	107,5	103,5
Makarony i produkty makaronowe	104,3	101,5	100,5	104,0	101,1
Mięso	115,3	103,6	102,0	114,5	104,4
w tym:					
Mięso wołowe	103,1	101,9	100,7	102,4	102,0
Mięso cielęce	104,2	101,5	100,6	103,9	101,3
Mięso wieprzowe	127,1	101,7	102,1	125,8	106,0
Mięso drobiowe	108,3	107,1	105,2	108,4	104,3
Wędliny	115,2	103,6	101,1	114,1	104,1
Ryby i owoce morza	104,7	101,8	100,1	104,9	101,5
Mleko, sery i jaja	103,3	101,8	100,4	102,8	101,8
w tym:					
Mleko	107,0	103,0	100,4	105,6	103,5
Jogurt, śmietana, napoje i desery mleczne	103,5	101,6	100,3	103,6	101,4
Sery i twarogi	102,5	101,6	100,6	102,3	101,4
Jaja	100,7	101,0	100,2	99,1	101,4
Oleje i tłuszcze	99,3	102,4	100,7	97,9	101,2
Tłuszcze roślinne	101,3	102,0	100,6	100,8	100,7
Tłuszcze zwierzęce	97,8	102,7	100,9	95,7	101,5
w tym masło	95,6	102,3	100,8	93,8	100,9
Owoce	119,3	114,9	101,7	118,0	112,1
Warzywa	107,9	104,8	99,4	109,3	107,6
Cukier	106,8	101,6	100,7	110,2	101,3
Napoje bezalkoholowe	102,1	101,1	100,4	102,0	100,6
w tym:					
Kawa	101,3	101,0	100,6	101,1	100,3
Herbata	101,3	101,5	100,2	101,4	101,3
Kakao i czekolada w proszku	104,9	103,0	100,6	104,6	101,8
Wody mineralne lub źródlane	102,5	101,6	100,6	102,6	100,4
Soki owocowe i warzywne	103,5	101,9	100,1	103,8	101,5

WYSZCZEGÓLNIENIE	III 2020			I-III 2020	
	III 2019= =100	XII 2019= =100	II 2020= =100	I-III 2019= =100	X-XII 2019= =100
NAPOJE ALKOHOLOWE I WYROBY TYTONIOWE	104,3	103,4	100,4	103,6	102,7
Napoje alkoholowe	103,5	103,0	100,3	103,1	102,3
Wyroby tytoniowe	106,1	104,6	100,6	105,2	103,8
ODZIEŻ I OBUWIE	98,3	96,7	102,5	98,5	94,9
w tym:					
Odzież	97,4	96,5	102,9	97,9	94,7
Obuwie	100,4	97,0	101,8	99,8	95,4
MIESZKANIE	105,9	103,8	100,4	105,4	103,3
UŻYTKOWANIE MIESZKANIA LUB DOMU I NOŚNIKI ENERGII	107,5	104,9	100,4	107,0	104,3
w tym:					
Opłaty na rzecz właścicieli	106,3	102,9	100,3	106,4	102,5
Zaopatrywanie w wodę	103,2	100,9	100,1	103,0	100,7
Wywóz śmieci	152,9	126,8	104,0	150,3	122,0
Usługi kanalizacyjne	104,9	102,1	100,4	104,7	101,7
Nośniki energii	105,5	104,6	99,9	105,0	104,2
Energia elektryczna	113,2	111,7	100,0	111,9	110,3
Gaz	98,8	98,9	99,9	98,9	99,2
Opał	99,8	99,7	99,8	99,7	100,0
Energia ciepła	102,6	100,9	99,9	102,6	101,1
WYPOSAŻENIE MIESZKANIA I PROWADZENIE GOSPODARSTWA DOMOWEGO	100,6	100,5	100,4	100,4	100,1
w tym:					
Meble, artykuły dekoracyjne, sprzęt oświetleniowy	99,3	100,6	100,6	98,9	100,0
Urządzenia gospodarstwa domowego	98,6	100,0	100,2	98,5	99,6
Środki czyszczące i konserwujące	101,6	100,5	100,4	101,3	100,1
Usługi związane z prowadzeniem gospodarstwa domowego	106,7	103,0	100,4	106,6	102,6
ZDROWIE	104,2	101,6	100,6	103,9	101,2
w tym:					
Wyroby farmaceutyczne	103,8	101,2	100,8	103,3	100,7
Urządzenia i sprzęt terapeutyczny	101,5	100,6	99,9	101,5	100,6
Usługi lekarskie	107,3	103,1	100,5	107,3	102,7
Usługi stomatologiczne	105,9	103,0	100,5	105,6	102,4
Usługi szpitalne i sanatoryjne	103,2	102,2	99,1	102,8	102,7
TRANSPORT	98,6	96,3	97,5	100,7	100,2
w tym:					
Środki transportu	96,8	100,3	99,9	97,3	100,3
w tym samochody osobowe	96,6	100,3	99,8	97,1	100,3
Paliwa do prywatnych środków transportu	97,1	95,2	95,4	101,0	100,3
Olej napędowy	94,8	95,7	94,5	99,9	101,5
Benzyna	98,4	95,9	96,3	101,5	98,9
Gaz ciekły i pozostałe paliwa do prywatnych środków transportu	96,7	88,6	92,1	101,1	105,5
Usługi transportowe	103,6	86,3	101,1	101,8	96,1

WYSZCZEGÓLNIENIE	III 2020			I-III 2020	
	III 2019= =100	XII 2019= =100	II 2020= =100	I-III 2019= =100	X-XII 2019= =100
<b>ŁĄCZNOŚĆ</b>	102,4	100,9	100,4	102,1	100,6
w tym:					
Sprzęt telekomunikacyjny	90,1	96,3	99,2	90,4	94,8
Usługi telekomunikacyjne	102,9	101,0	100,5	102,5	100,8
<b>REKREACJA I KULTURA</b>	102,5	100,5	99,1	103,1	101,4
w tym:					
Sprzęt audiowizualny, fotograficzny i informatyczny	95,9	99,1	100,1	95,6	98,8
Usługi związane z rekreacją i kulturą	102,2	101,7	100,4	102,4	101,2
w tym:					
Usługi związane z rekreacją i sportem	104,6	102,4	100,9	104,4	101,7
Usługi związane z kulturą	101,3	101,5	100,2	101,5	101,0
w tym opłaty radiowo-telewizyjne	98,6	100,9	100,6	99,3	99,9
Książki	104,5	95,9	100,7	105,2	97,3
Gazety i czasopisma	105,9	103,9	100,3	104,8	103,5
Artykuły piśmienne, malarskie, kreślarskie	103,3	100,6	100,1	103,2	100,7
Turystyka zorganizowana	104,9	99,0	95,7	107,7	103,0
Turystyka zorganizowana w kraju	107,4	102,4	99,7	107,0	103,0
Turystyka zorganizowana za granicą <sup>u</sup>	103,0	96,5	92,9	108,1	102,9
<b>EDUKACJA</b>	105,0	100,9	100,1	104,9	100,8
<b>RESTAURACJE I HOTELE</b>	106,3	102,0	100,4	106,0	101,7
<b>INNE TOWARY I USŁUGI</b>	102,6	100,0	100,2	102,1	100,6
w tym:					
Higiena osobista	102,4	100,8	99,9	102,2	100,7
w tym:					
Usługi fryzjerskie, kosmetyczne i pielęgnacyjne	107,7	104,3	100,6	107,5	103,7
Artykuły do higieny osobistej i kosmetyki	101,3	100,1	99,8	101,1	100,0
Opieka społeczna	108,2	104,7	100,4	108,0	104,0
Ubezpieczenia	103,6	95,7	100,9	101,3	99,4
Usługi finansowe świadczone przez banki i inne instytucje	101,1	100,0	100,0	101,1	100,0

<sup>u</sup> Udział danych szacowanych dla agregatu powyżej 50%

Opracowanie merytoryczne:  
**Departament Handlu i Usług**  
**Dyrektor Ewa Adach-Stankiewicz**  
Tel: 22 608 31 24

Rozpowszechnianie:  
**Rzecznik Prasowy Prezesa GUS**  
**Karolina Banaszek**  
Tel: 695 255 011

#### **Wydział Współpracy z Mediami**

Tel: 22 608 34 91, 22 608 38 04

**e-mail: [obslugaprasowa@stat.gov.pl](mailto:obslugaprasowa@stat.gov.pl)**



[www.stat.gov.pl](http://www.stat.gov.pl)



[@GUS\\_STAT](https://twitter.com/GUS_STAT)



[@GlownyUrzadStatystyczny](https://www.facebook.com/GlownyUrzadStatystyczny)

#### **Powiązane opracowania**

[Komunikaty i obwieszczenia Prezesa GUS](#)

[Informacje sygnałne](#)

#### **Temat dostępny w bazach danych**

[Dziedzinowa Baza Wiedzy \(DBW\) Ceny](#)

[Bank Danych Makroekonomicznych \(BDM\)](#)

[Bank Danych Lokalnych \(BDL\)](#)

[Wskaźniki cen \(Obszary tematyczne: Ceny, Handel\)](#)

[Ceny \(Obszary tematyczne: Ceny, Handel\)](#)

#### **Ważniejsze pojęcia dostępne w słowniku**

[Wskaźnik cen towarów i usług konsumpcyjnych](#)

[Cena detaliczna](#)