

Wskaźniki cen lokali mieszkalnych w 4 kwartale 2022 r.

04.04.2023 r.

 **9,3%**

Wzrost cen lokali mieszkalnych w porównaniu z 4 kwartałem 2021 r.

Ceny lokali mieszkalnych w 4 kwartale 2022 r. wzrosły o 1,4% w stosunku do 3 kwartału 2022 r. (w tym na rynku pierwotnym – o 2,1% i na rynku wtórnym – o 0,7%). W porównaniu z analogicznym okresem 2021 r. ceny lokali mieszkalnych wzrosły o 9,3% (w tym na rynku pierwotnym – o 10,5% i na rynku wtórnym – o 8,3%).

Tablica 1. Wskaźniki cen lokali mieszkalnych w 4 kwartale 2022 r.

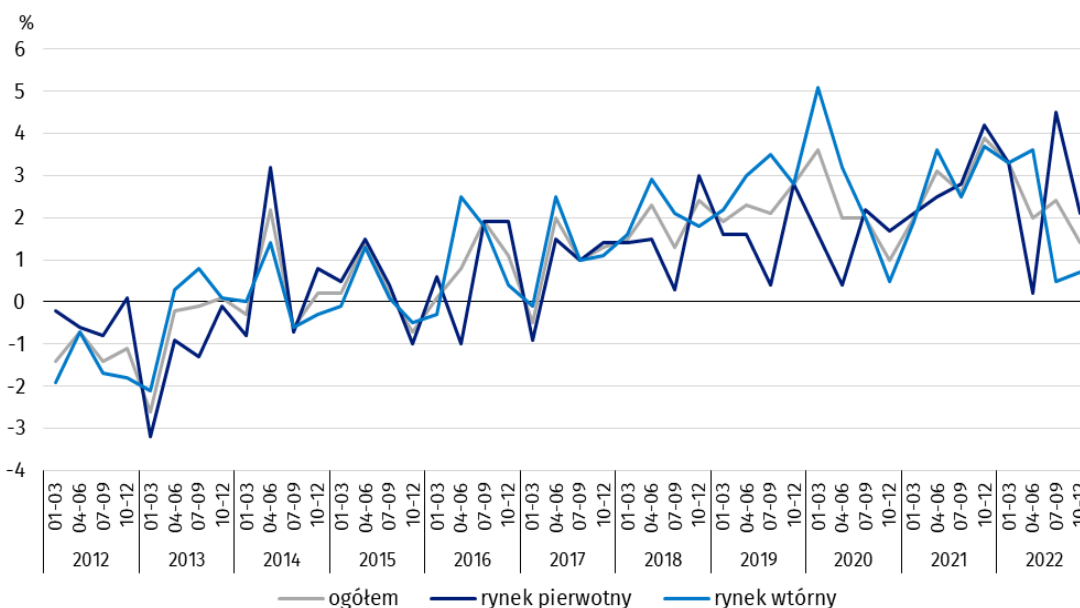
Wyszczególnienie	4 kw. 2022		
	3 kw. 2022=100	4 kw. 2021=100	2015=100
Ogółem	101,4	109,3	169,6
Rynek pierwotny	102,1	110,5	157,9
Rynek wtórny	100,7	108,3	179,7

Wykres 1. System wag stosowany w obliczeniach wskaźników cen lokali mieszkalnych w 2022 r.

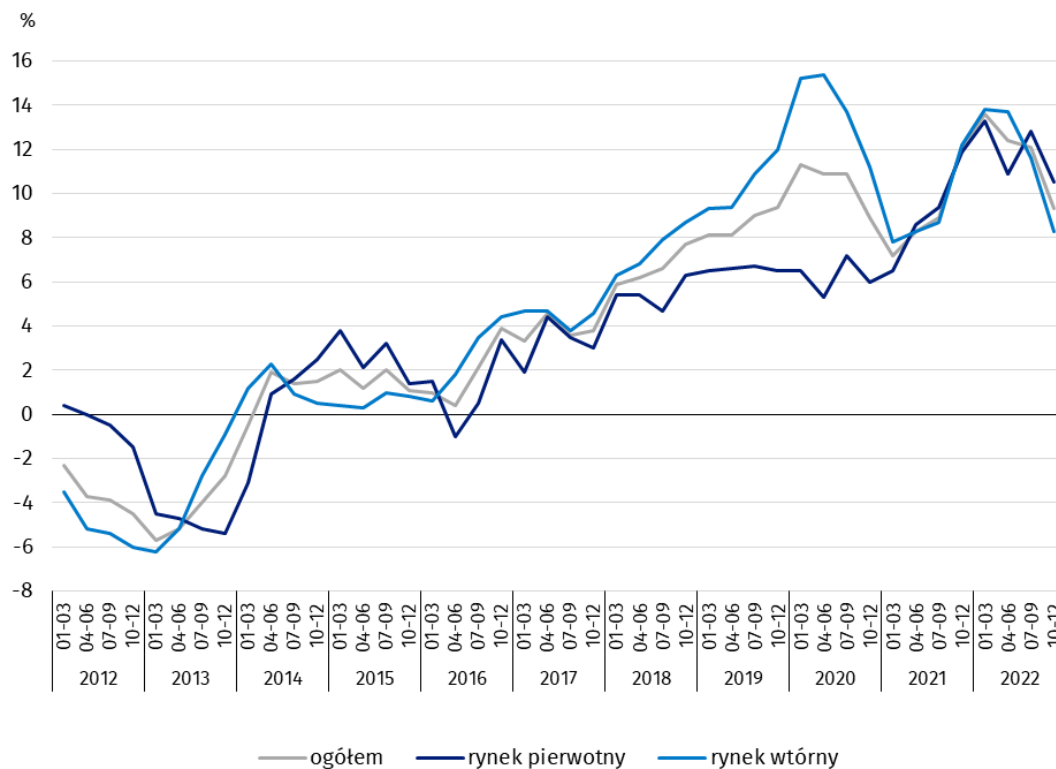


Przy obliczaniu wskaźników cen lokali mieszkalnych za 2022 r. rynkowi wtórnemu przypisuje się wagę 52,8%, a rynkowi pierwotnemu – 47,2%

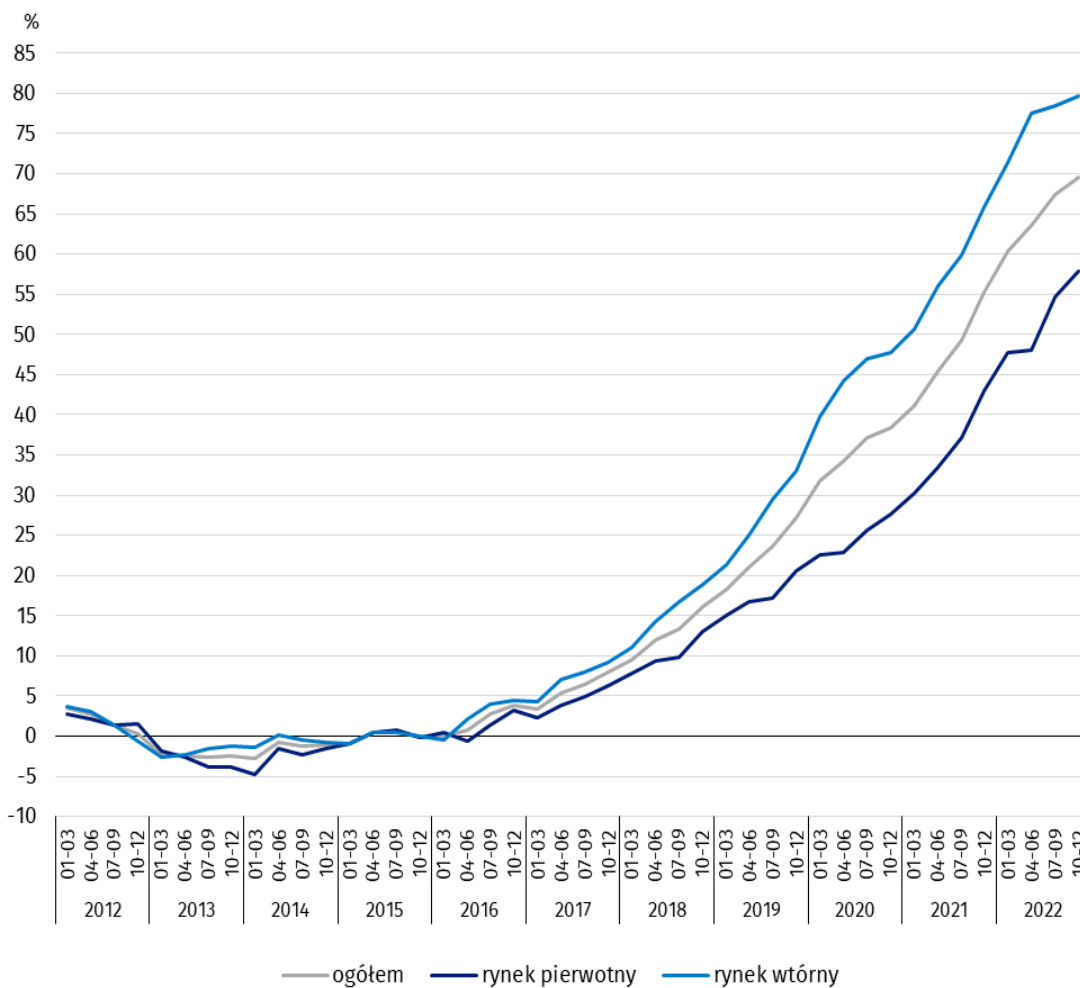
Wykres 2. Kwartalne zmiany cen lokali mieszkalnych w stosunku do okresu poprzedniego



Wykres 3. Kwartalne zmiany cen lokali mieszkalnych w stosunku do analogicznego okresu roku poprzedniego



Wykres 4. Kwartalne zmiany cen lokali mieszkalnych w stosunku do 2015 r.



W 4 kwartale 2022 r. ceny lokali mieszkalnych były o 69,6% wyższe w porównaniu ze średnią ceną dla 2015 r. (w tym na rynku pierwotnym – o 57,9%, a na rynku wtórnym – o 79,7%)

Tablica 2. Wskaźniki cen lokali mieszkalnych według województw w 4 kwartale 2022 r.

Wyszczególnienie	4 kw. 2022	
	3 kw. 2022=100	4 kw. 2021=100
Polska	101,4	109,3
Dolnośląskie	102,4	110,0
Kujawsko-Pomorskie	97,1	103,3
Lubelskie	99,4	107,8
Lubuskie	99,1	108,7
Łódzkie	99,4	107,2
Małopolskie	103,9	111,5
Mazowieckie	102,1	110,8
Opolskie	100,6	113,6
Podkarpackie	102,9	110,6
Podlaskie	102,0	109,3
Pomorskie	100,6	105,8
Śląskie	101,5	107,7
Świętokrzyskie	101,1	111,6
Warmińsko-Mazurskie	99,9	104,0
Wielkopolskie	98,7	112,5
Zachodniopomorskie	102,0	111,7

W 4 kwartale 2022 r. największy wzrost cen lokali mieszkalnych w stosunku do poprzedniego kwartału odnotowano w województwie małopolskim (o 3,9%). Największy spadek cen zaobserwowano w województwie kujawsko-pomorskim (o 2,9%)

W przypadku cytowania danych Głównego Urzędu Statystycznego prosimy o zamieszczenie informacji: „Źródło danych GUS”, a w przypadku publikowania obliczeń dokonanych na danych opublikowanych przez GUS prosimy o zamieszczenie informacji: „Opracowanie własne na podstawie danych GUS”.

Opracowanie merytoryczne:

Departament Handlu i Usług

Dyrektor Ewa Adach–Stankiewicz

Tel: 22 608 31 24

Rozpowszechnianie:

Rzecznik Prasowy Prezesa GUS

Karolina Banaszek

Tel: 695 255 011

Wydział Współpracy z Mediami

Tel: 22 608 38 04

e-mail: obslugaprasowa@stat.gov.pl



www.stat.gov.pl



[@GUS_STAT](https://twitter.com/GUS_STAT)



[@GlownyUrzadStatystyczny](https://www.facebook.com/GlownyUrzadStatystyczny)



[gus_stat](https://www.instagram.com/gus_stat)



[glownyurządstatystycznygus](https://www.youtube.com/glownyurządstatystyczny)



[glownyurządstatystyczny](https://www.linkedin.com/company/glownyurządstatystyczny)

Powiązane opracowania

[Obwieszczenie w sprawie wskaźników zmian cen dla lokali mieszkalnych z podziałem na województwa](#)

[Komunikat w sprawie ceny 1 m² powierzchni użytkowej budynku mieszkalnego](#)

[Obrót nieruchomościami w 2021 r.](#)

Temat dostępny w bazach danych

[Dziedzinowa Baza Wiedzy \(DBW\) Ceny](#)

[Bank Danych Lokalnych – Rynek nieruchomości](#)

Ważniejsze pojęcia dostępne w słowniku

[Obrót nieruchomościami](#)

[Rejestr Cen Nieruchomości \(RCN\)](#)

[Lokal](#)

[Wskaźniki cen lokali mieszkalnych](#)