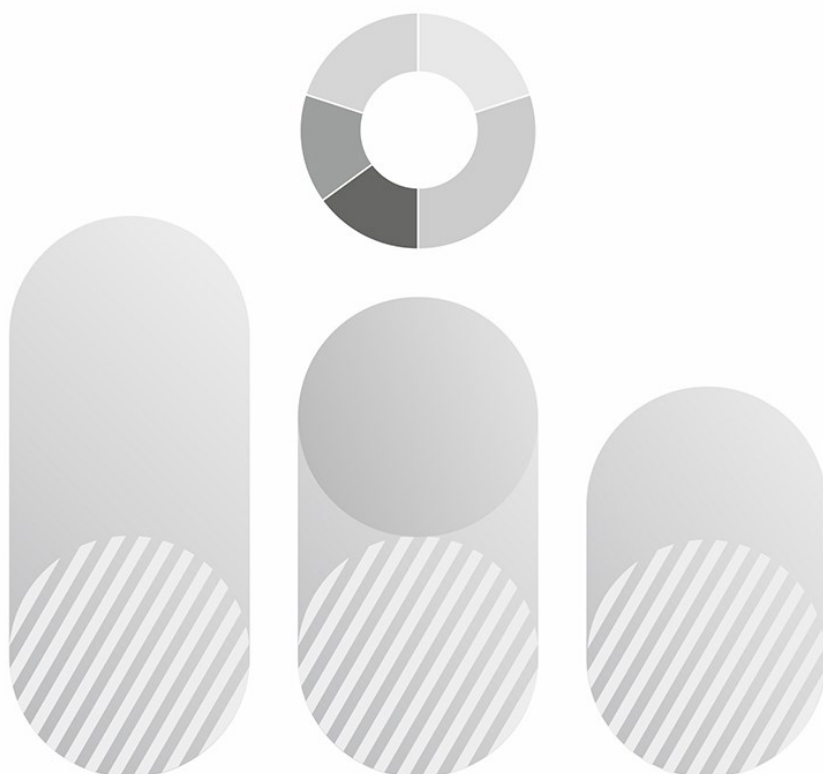




Warszawa, Warszawa 2018

## Koniunktura w przemyśle, budownictwie, handlu i usługach 2000–2018 (kwiecień 2018)

Business tendency in industry, construction, trade and services  
2000–2018 (April 2018)



## Koniunktura w przemyśle, budownictwie, handlu i usługach 2000–2018 (kwiecień 2018)

Business tendency in industry, construction, trade and services  
2000–2018 (April 2018)

Główny Urząd Statystyczny Statistics Poland

Warszawa Warsaw 2018

**Opracowanie merytoryczne**

*Content-related works*

Główny Urząd Statystyczny, Departament Przedsiębiorstw  
*Statistics Poland, Enterprises Department*

**Zespół autorski**

*Editorial team*

Hubert Stefaniak, Olga Gaca, Magdalena Święcka, Łukasz Gontarz

**Kierujący**

*Supervisor*

Katarzyna Walkowska

**Publikacja dostępna na stronie**

*Publications available on website*

[www.stat.gov.pl](http://www.stat.gov.pl)

**Przy publikowaniu danych GUS prosimy o podanie źródła.**

*When publishing Statistics Poland data – please indicate the source.*

# Spis treści

## Contents

Spis wykresów .....	6
<i>List of graphs .....</i>	<i>6</i>
Spis map .....	8
<i>List of maps .....</i>	<i>8</i>
Objaśnienia znaków umownych. Ważniejsze skróty .....	9
<i>Symbols. Main abbreviations .....</i>	<i>9</i>
Synteza .....	10
<i>Executive summary .....</i>	<i>10</i>
1. Przetwórstwo przemysłowe .....	12
<i>1. Manufacturing .....</i>	<i>12</i>
2. Budownictwo .....	18
<i>2. Construction .....</i>	<i>18</i>
3. Handel hurtowy .....	20
<i>3. Wholesale trade .....</i>	<i>20</i>
4. Handel detaliczny .....	21
<i>4. Retail trade .....</i>	<i>21</i>
5. Usługi .....	24
<i>5. Services .....</i>	<i>24</i>
5.1 Transport i gospodarka magazynowa .....	24
<i>5.1 Transportation and storage .....</i>	<i>24</i>
5.2 Zakwaterowanie i gastronomia .....	25
<i>5.2 Accommodation and food service activities .....</i>	<i>25</i>
5.3 Informacja i komunikacja .....	26
<i>5.3 Information and communication .....</i>	<i>26</i>
5.4 Działalność finansowa i ubezpieczeniowa .....	27
<i>5.4 Financial and insurance activities .....</i>	<i>27</i>
5.5 Wybrane wskaźniki .....	28
<i>5.5 Selected indicators .....</i>	<i>28</i>
6. Bariery działalności gospodarczej .....	30
<i>6. Factors limiting business activity .....</i>	<i>30</i>
6.1 Przetwórstwo przemysłowe .....	30
<i>6.1 Manufacturing .....</i>	<i>30</i>
6.2 Budownictwo .....	30
<i>6.2 Construction .....</i>	<i>30</i>
6.3 Handel hurtowy .....	30
<i>6.3 Wholesale trade .....</i>	<i>30</i>

## Spis treści (dok.)

### Contents (cont.)

6.4 Handel detaliczny .....	30
6.4 Retail trade .....	30
6.5 Transport i gospodarka magazynowa .....	31
6.5 Transportation and storage .....	31
6.6 Zakwaterowanie i gastronomia .....	31
6.6 Accommodation and food service activities .....	31
6.7 Informacja i komunikacja .....	31
6.7 Information and communication .....	31
6.8 Działalność finansowa i ubezpieczeniowa .....	31
6.8 Financial and insurance activities .....	31
7. Wskaźnik ogólnego klimatu koniunktury według województw (według siedziby przedsiębiorstwa) .....	40
7. General business climate indicator by voivodship (according to headquarters of the enterprise) .....	40
Uwagi metodyczne .....	43
Methodological notes .....	45

## Spis wykresów

### List of graphs

Wykres 1. Wskaźnik ogólnego klimatu koniunktury według rodzajów działalności .....	11
<i>Graph 1. General business climate indicator by kind of activity .....</i>	<i>11</i>
Wykres 2. Wskaźnik ogólnego klimatu koniunktury w sekcji przetwórstwo przemysłowe – ogółem .....	12
<i>Graph 2. General business climate indicator in section manufacturing – total .....</i>	<i>12</i>
Wykres 3. Wskaźnik ogólnego klimatu koniunktury w sekcji przetwórstwo przemysłowe według klas wielkości .....	12
<i>Graph 3. General business climate indicator in section manufacturing by size class .....</i>	<i>12</i>
Wykres 4. Wskaźnik ogólnego klimatu koniunktury w sekcji przetwórstwo przemysłowe według wybranych działów PKD.....	13
<i>Graph 4. General business climate indicator in section manufacturing by selected NACE Rev.2 division .....</i>	<i>13</i>
Wykres 5. Sytuacja przedsiębiorstw z sekcji przetwórstwo przemysłowe według klas wielkości – wybrane wskaźniki .....	16
<i>Graph 5. Situation of the manufacturing enterprises by size class – selected indicators .....</i>	<i>16</i>
Wykres 6. Pozycja przedsiębiorstw z sekcji przetwórstwo przemysłowe wobec konkurencji na rynku krajowym, rynku Unii Europejskiej, rynkach zagranicznych poza UE – ogółem i według klas wielkości.....	17
<i>Graph 6. Company's position in comparison to competitive units on domestic market, foreign market inside the EU and foreign markets outside the EU – total and by size class.....</i>	<i>17</i>
Wykres 7. Pozycja przedsiębiorstw z sekcji przetwórstwo przemysłowe wobec konkurencji na rynku krajowym, rynku Unii Europejskiej, rynkach zagranicznych poza UE – według wybranych działów PKD.....	17
<i>Graph 7. Company's position in comparison to competitive units on domestic market, foreign market inside the EU and foreign markets outside the EU – by selected NACE Rev.2 division.....</i>	<i>17</i>
Wykres 8. Wskaźnik ogólnego klimatu koniunktury w sekcji budownictwo – ogółem .....	18
<i>Graph 8. General business climate indicator in section construction – total .....</i>	<i>18</i>
Wykres 9. Wskaźnik ogólnego klimatu koniunktury w sekcji budownictwo według klas wielkości .....	18
<i>Graph 9. General business climate indicator in section construction by size class .....</i>	<i>18</i>
Wykres 10. Sytuacja przedsiębiorstw z sekcji budownictwo według klas wielkości – wybrane wskaźniki .....	19
<i>Graph 10. Situation of the construction enterprises by size class – selected indicators .....</i>	<i>19</i>
Wykres 11. Wskaźnik ogólnego klimatu koniunktury w handlu hurtowym – ogółem .....	20
<i>Graph 11. General business climate indicator in wholesale trade – total .....</i>	<i>20</i>
Wykres 12. Sytuacja przedsiębiorstw w handlu hurtowym – wybrane wskaźniki .....	20
<i>Graph 12. Situation of the wholesale trade enterprises – selected indicators .....</i>	<i>20</i>
Wykres 13. Wskaźnik ogólnego klimatu koniunktury w handlu detalicznym – ogółem .....	21
<i>Graph 13. General business climate indicator in retail trade – total .....</i>	<i>21</i>
Wykres 14. Wskaźnik ogólnego klimatu koniunktury w handlu detalicznym według klas wielkości .....	21
<i>Graph 14. General business climate indicator in retail trade by size class .....</i>	<i>21</i>
Wykres 15. Wskaźnik ogólnego klimatu koniunktury w handlu detalicznym według wybranych branż .....	22
<i>Graph 15. General business climate indicator in retail trade by selected branch .....</i>	<i>22</i>
Wykres 16. Sytuacja przedsiębiorstw w handlu detalicznym według klas wielkości – wybrane wskaźniki .....	22
<i>Graph 16. Situation of the retail trade enterprises by size class – selected indicators .....</i>	<i>22</i>
Wykres 17. Wskaźnik ogólnego klimatu koniunktury w sekcji transport i gospodarka magazynowa .....	24
<i>Graph 17. General business climate indicator in section transportation and storage .....</i>	<i>24</i>

## Spis wykresów (dok.)

### List of graphs (cont.)

Wykres 18. Wskaźnik ogólnego klimatu koniunktury w sekcji transport i gospodarka magazynowa według klas wielkości.....	24
<i>Graph 18. General business climate indicator in section transportation and storage by size class .....</i>	<i>24</i>
Wykres 19. Wskaźnik ogólnego klimatu koniunktury w sekcji zakwaterowanie i gastronomia .....	25
<i>Graph 19. General business climate indicator in section accommodation and food service activities .....</i>	<i>25</i>
Wykres 20. Wskaźnik ogólnego klimatu koniunktury w sekcji zakwaterowanie i gastronomia według klas wielkości .....	25
<i>Graph 20. General business climate indicator in section accommodation and food service activities by size class .....</i>	<i>25</i>
Wykres 21. Wskaźnik ogólnego klimatu koniunktury w sekcji informacja i komunikacja .....	26
<i>Graph 21. General business climate indicator in section information and communication .....</i>	<i>26</i>
Wykres 22. Wskaźnik ogólnego klimatu koniunktury w sekcji informacja i komunikacja według klas wielkości .....	26
<i>Graph 22. General business climate indicator in section information and communication by size class .....</i>	<i>26</i>
Wykres 23. Wskaźnik ogólnego klimatu koniunktury w sekcji finanse i ubezpieczenia .....	27
<i>Graph 23. General business climate indicator in section financial and insurance activities .....</i>	<i>27</i>
Wykres 24. Wskaźnik ogólnego klimatu koniunktury w sekcji finanse i ubezpieczenia według klas wielkości .....	27
<i>Graph 24. General business climate indicator in section financial and insurance activities by size class .....</i>	<i>27</i>
Wykres 25. Sytuacja przedsiębiorstw usługowych – wybrane wskaźniki .....	28
<i>Graph 25. Situation of the service enterprises – selected indicators .....</i>	<i>28</i>
Wykres 26. Bariery działalności gospodarczej w sekcji przetwórstwo przemysłowe .....	32
<i>Graph 26. Factors limiting business activity in section manufacturing .....</i>	<i>32</i>
Wykres 27. Bariery działalności gospodarczej w sekcji budownictwo .....	33
<i>Graph 27. Factors limiting business activity in section construction .....</i>	<i>33</i>
Wykres 28. Bariery działalności gospodarczej w handlu hurtowym .....	34
<i>Graph 28. Factors limiting business activity in wholesale trade .....</i>	<i>34</i>
Wykres 29. Bariery działalności gospodarczej w handlu detalicznym .....	35
<i>Graph 29. Factors limiting business activity in retail trade .....</i>	<i>35</i>
Wykres 30. Bariery działalności gospodarczej w sekcji transport i gospodarka magazynowa .....	36
<i>Graph 30. Factors limiting business activity in section transportation and storage .....</i>	<i>36</i>
Wykres 31. Bariery działalności gospodarczej w sekcji zakwaterowanie i gastronomia .....	37
<i>Graph 31. Factors limiting business activity in section accommodation and food service activities .....</i>	<i>37</i>
Wykres 32. Bariery działalności gospodarczej w sekcji informacja i komunikacja .....	38
<i>Graph 32. Factors limiting business activity in section information and communication .....</i>	<i>38</i>
Wykres 33. Bariery działalności gospodarczej w sekcji finanse i ubezpieczenia .....	39
<i>Graph 33. Factors limiting business activity in section financial and insurance activities .....</i>	<i>39</i>

## **Spis map**

### *List of maps*

<b>Mapa 1. Przetwórstwo przemysłowe .....</b>	<b>40</b>
<i>Map 1. Manufacturing .....</i>	<i>40</i>
<b>Mapa 2. Budownictwo .....</b>	<b>40</b>
<i>Map 2. Construction .....</i>	<i>40</i>
<b>Mapa 3. Handel hurtowy.....</b>	<b>41</b>
<i>Map 3. Wholesale trade .....</i>	<i>41</i>
<b>Mapa 4. Handel detaliczny.....</b>	<b>41</b>
<i>Map 4. Retail trade .....</i>	<i>41</i>
<b>Mapa 5. Transport i gospodarka magazynowa.....</b>	<b>42</b>
<i>Map 5. Transportation and storage .....</i>	<i>42</i>
<b>Mapa 6. Zakwaterowanie i gastronomia.....</b>	<b>42</b>
<i>Map 6. Accommodation and food service activities .....</i>	<i>42</i>
<b>Mapa 7. Informacja i komunikacja.....</b>	<b>42</b>
<i>Map 7. Information and communication .....</i>	<i>42</i>



## Objaśnienia znaków umownych. Ważniejsze skróty

### Symbols. Main abbreviations

<b>Skrót</b> <i>Abbreviation</i>	<b>Pełna nazwa</b> <i>Full name</i>
PKD	Polska Klasyfikacja Działalności <i>Polish Classification of Activity</i>
NACE	Statystyczna klasyfikacja działalności we Wspólnocie Europejskiej <i>Statistical classification of economic activities in the European Community</i>
Produkcja wyrobów z drewna, korka, słomy i wikliny <i>Manufacture of products of wood, cork, straw and wicker</i>	Produkcja wyrobów z drewna oraz korka, z wyłączeniem mebli; produkcja wyrobów ze słomy i materiałów używanych do wyplatania <i>Manufacture of wood and of products of wood and cork, except furniture; manufacture of articles of straw and plaiting materials</i>
Produkcja wyrobów farmaceutycznych <i>Manufacture of pharmaceutical products</i>	Produkcja podstawowych substancji farmaceutycznych oraz leków i pozostałych wyrobów farmaceutycznych <i>Manufacture of basic pharmaceutical products and pharmaceutical preparations</i>
Produkcja wyrobów z metali <i>Manufacture of metal products</i>	Produkcja metalowych wyrobów gotowych, z wyłączeniem maszyn i urządzeń <i>Manufacture of fabricated metal products, except machinery and equipment</i>
Produkcja maszyn i urządzeń <i>Manufacture of machinery and equipment n.e.c.</i>	Produkcja maszyn i urządzeń, gdzie indziej niesklasyfikowana <i>Manufacture of machinery and equipment n.e.c.</i>
Produkcja pojazdów samochodowych, przyczep i naczep <i>Manufacture of motor vehicles, trailers and semi-trailers</i>	Produkcja pojazdów samochodowych, przyczep i naczep, z wyłączeniem motocykli <i>Manufacture of motor vehicles, trailers and semi-trailers</i>
Handel; naprawa pojazdów samochodowych <i>Trade; repair of motor vehicles</i>	Handel hurtowy i detaliczny; naprawa pojazdów samochodowych, włączając motocykle <i>Wholesale and retail trade; repair of motor vehicles and motorcycles</i>
Zakwaterowanie i gastronomia <i>Accommodation and catering</i>	Działalność związana z zakwaterowaniem i usługami gastronomicznymi <i>Accommodation and food service activities</i>
Obsługa rynku nieruchomości <i>Real estate activities</i>	Działalność związana z obsługą rynku nieruchomości <i>Real estate activities</i>
Administrowanie i działalność wspierająca <i>Administrative and support service activities</i>	Działalność w zakresie usług administrowania i działalność wspierająca <i>Administrative and support service activities</i>

<b>Symbol</b> <i>Symbol</i>	<b>Opis</b> <i>Description</i>
Kropka ( . )	oznacza zupełny brak informacji albo brak informacji wiarygodnych <i>data not available or not reliable</i>

## Synteza

### *Executive summary*

W kwietniu dyrektorzy przedsiębiorstw z większości badanych obszarów działalności zgłaszają korzystne oceny koniunktury.

Przedsiębiorcy z sekcji przetwórstwo przemysłowe oceniają koniunkturę pozytywnie, choć nieco gorzej niż w marcu, ale lepiej niż w analogicznym miesiącu ostatnich dziewięciu lat.

Nieznacznie korzystniej niż przed miesiącem koniunkturę oceniają jednostki z sekcji finanse i ubezpieczenia, transport i gospodarka magazynowa oraz budownictwo.

Oceny koniunktury formułowane przez podmioty prowadzące działalność w zakresie handlu hurtowego i detalicznego, zakwaterowania i gastronomii oraz informacji i komunikacji są pozytywne, zbliżone do sygnalizowanych w marcu.

In April, directors of enterprises from all surveyed kinds of activity have reported favourable assessment of business tendency.

Entrepreneurs in manufacturing section have a positive opinion on their business situation, although slightly worse than in March and more advantageous than in analogous month of the last nine years.

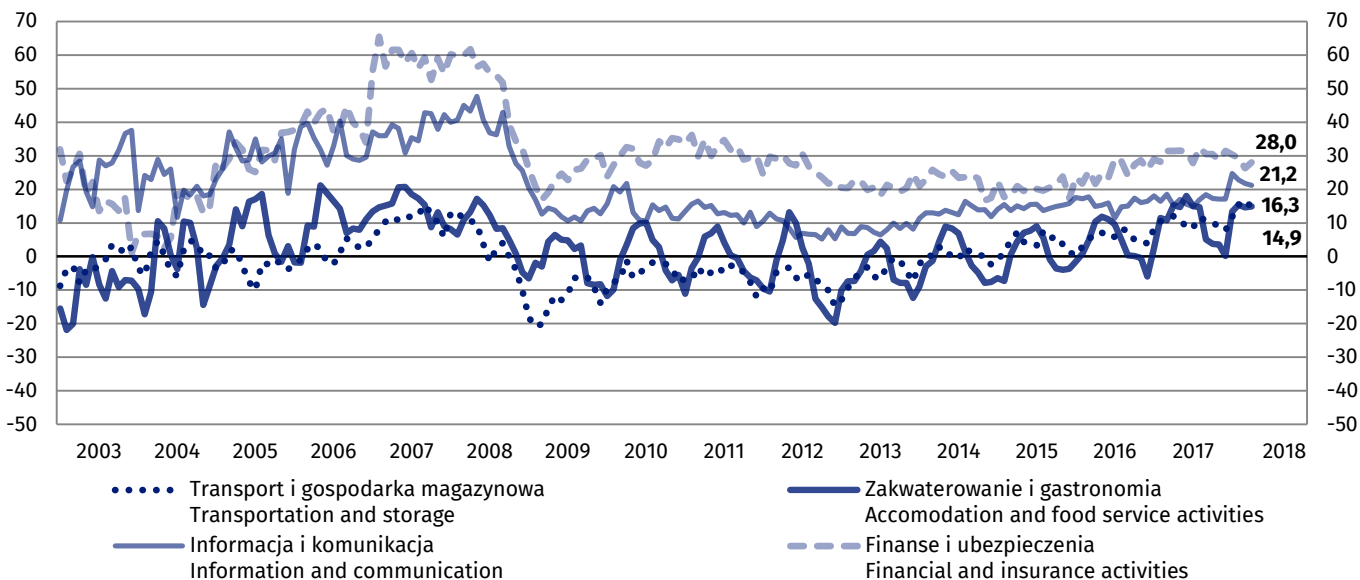
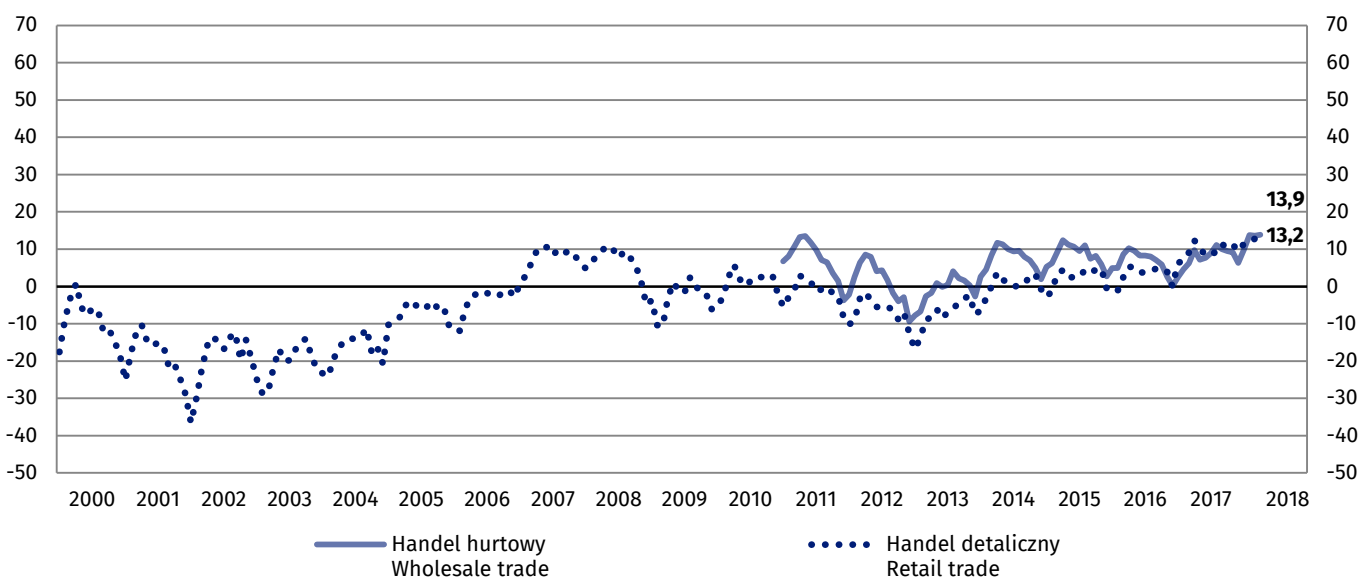
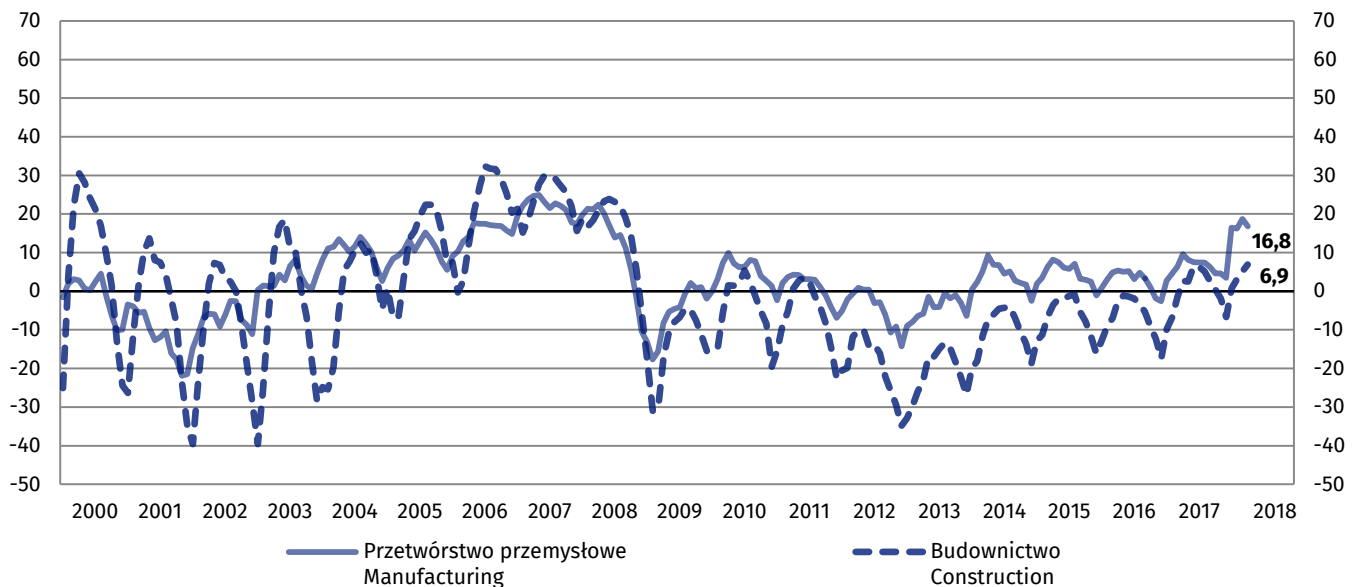
Business tendency is assessed as slightly more favourable than in previous month by entities from sections: financial and insurance activities, transportation and storage, construction.

Assessments of business tendency formulated by entities engaged in wholesale and retail trade, accommodation and food service activities as well as information and communication are optimistic, similar to those indicated last month.

## Synteza (dok.) Executive summary (cont.)

Wykres 1. Wskaźnik ogólnego klimatu koniunktury według rodzajów działalności

Graph 1. General business climate indicator by kind of activity

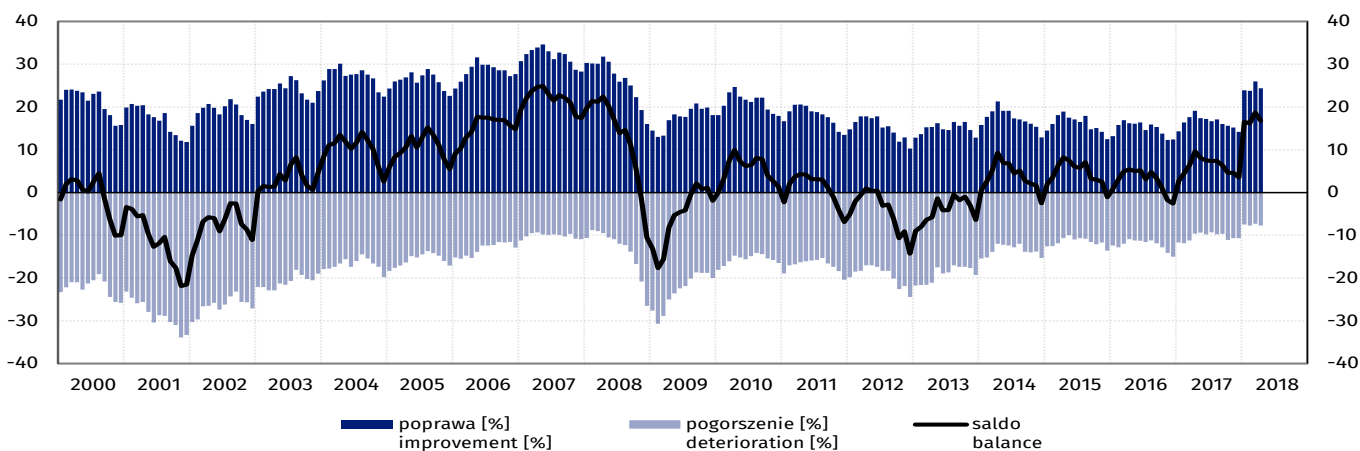


# 1. Przetwórstwo przemysłowe<sup>1</sup>

## 1. Manufacturing

Wykres 2. Wskaźnik ogólnego klimatu koniunktury w sekcji przetwórstwo przemysłowe – ogółem

Graph 2. General business climate indicator in section manufacturing – total



Wskaźnik ogólnego klimatu koniunktury kształtuje się na poziomie plus 16,8 (przed miesiącem plus 18,7). Poprawę koniunktury sygnalizuje 24,4% przedsiębiorstw, a jej pogorszenie – 7,7% (przed miesiącem odpowiednio 26,0% i 7,3%). Pozostałe przedsiębiorstwa uznają, że ich sytuacja nie ulega zmianie.

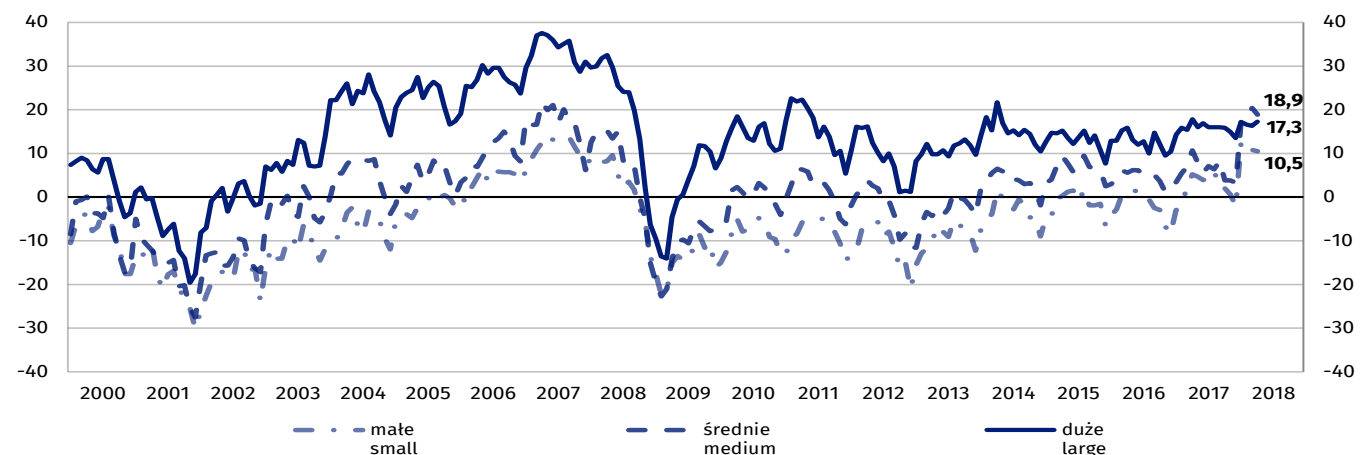
Oceny bieżącego portfela zamówień, produkcji i sytuacji finansowej w kwietniu są korzystne i lepsze niż przed miesiącem. Odpowiednie przewidywania są optymistyczne, zbliżone do formułowanych w marcu. Opóźnienia płatności za sprzedane produkty rosną nieco wolniej niż sygnalizowano przed miesiącem. Stan zapasów wyrobów gotowych jest uznawany przez przedsiębiorców za nadmierny w stosunku do zapotrzebowania. Planowany jest wzrost zatrudnienia. Dyrektorzy przedsiębiorstw zapowiadają, że ceny wyrobów przemysłowych mogą rosnąć, choć nieco wolniej niż zapowiadano w marcu.

W kwietniu jednostki wszystkich klas wielkości oceniają koniunkturę gospodarczą optymistycznie, podobnie jak w marcu.

We wszystkich działach przetwórstwa przemysłowego oceny ogólnego klimatu koniunktury są korzystne. Najbardziej optymistyczne opinie dotyczące koniunktury formułują producenci wyrobów z gumy i tworzyw sztucznych (plus 28,2 w kwietniu, plus 27,4 przed miesiącem), chemikaliów i wyrobów chemicznych (plus 23,6 w kwietniu, plus 20,3 w marcu), wyrobów z pozostałych mineralnych surowców niemetalicznych (plus 22,8 w kwietniu, plus 22,2 przed miesiącem), wyrobów farmaceutycznych (plus 21,0 w kwietniu, plus 22,4 w marcu), metali (plus 20,7 w kwietniu, plus 17,8 przed miesiącem).

Wykres 3. Wskaźnik ogólnego klimatu koniunktury w sekcji przetwórstwo przemysłowe według klas wielkości

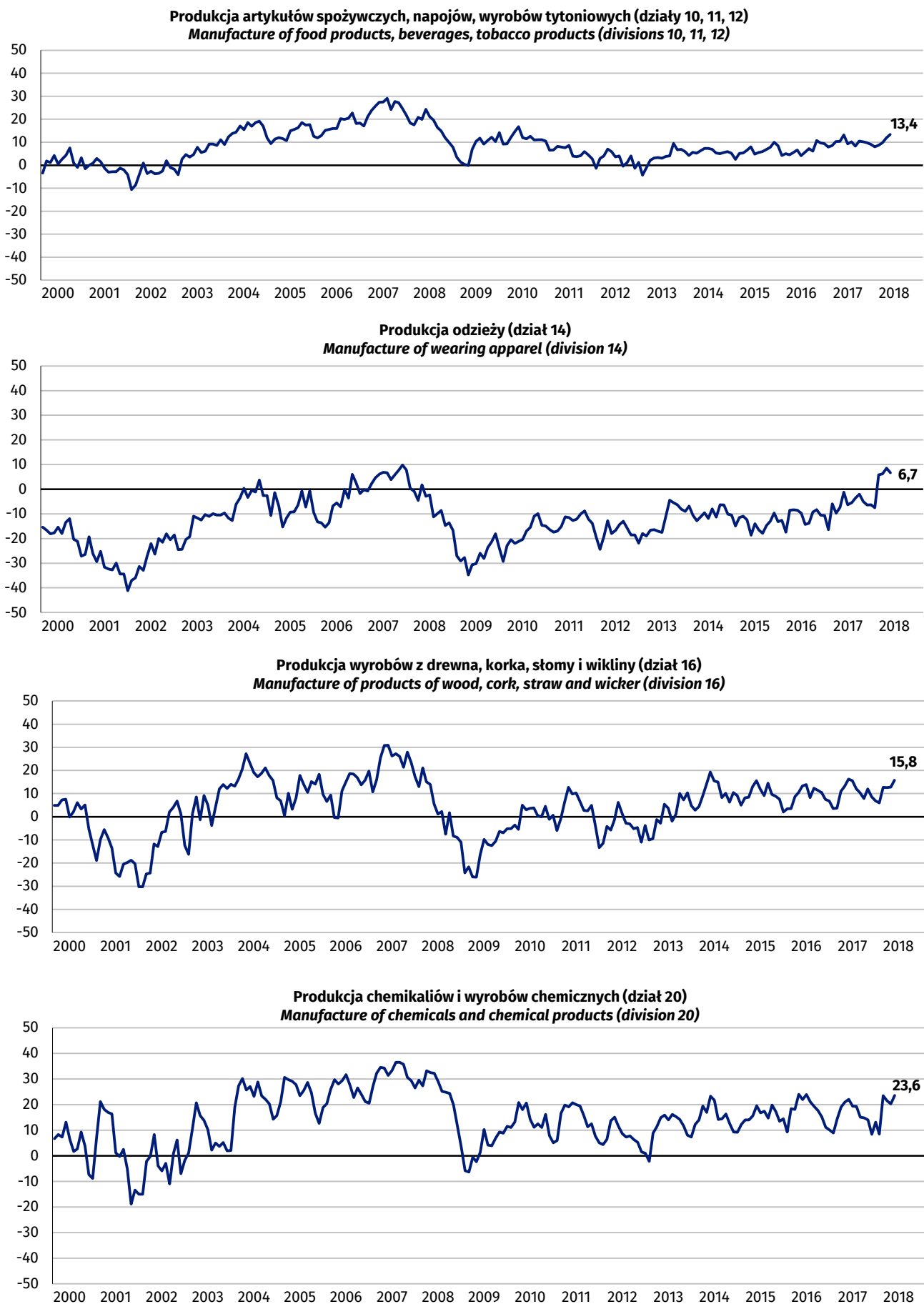
Graph 3. General business climate indicator in section manufacturing by size class



<sup>1</sup> Wyniki opracowano na podstawie danych uzyskanych od 3185 z ok. 3500 podmiotów objętych badaniem.

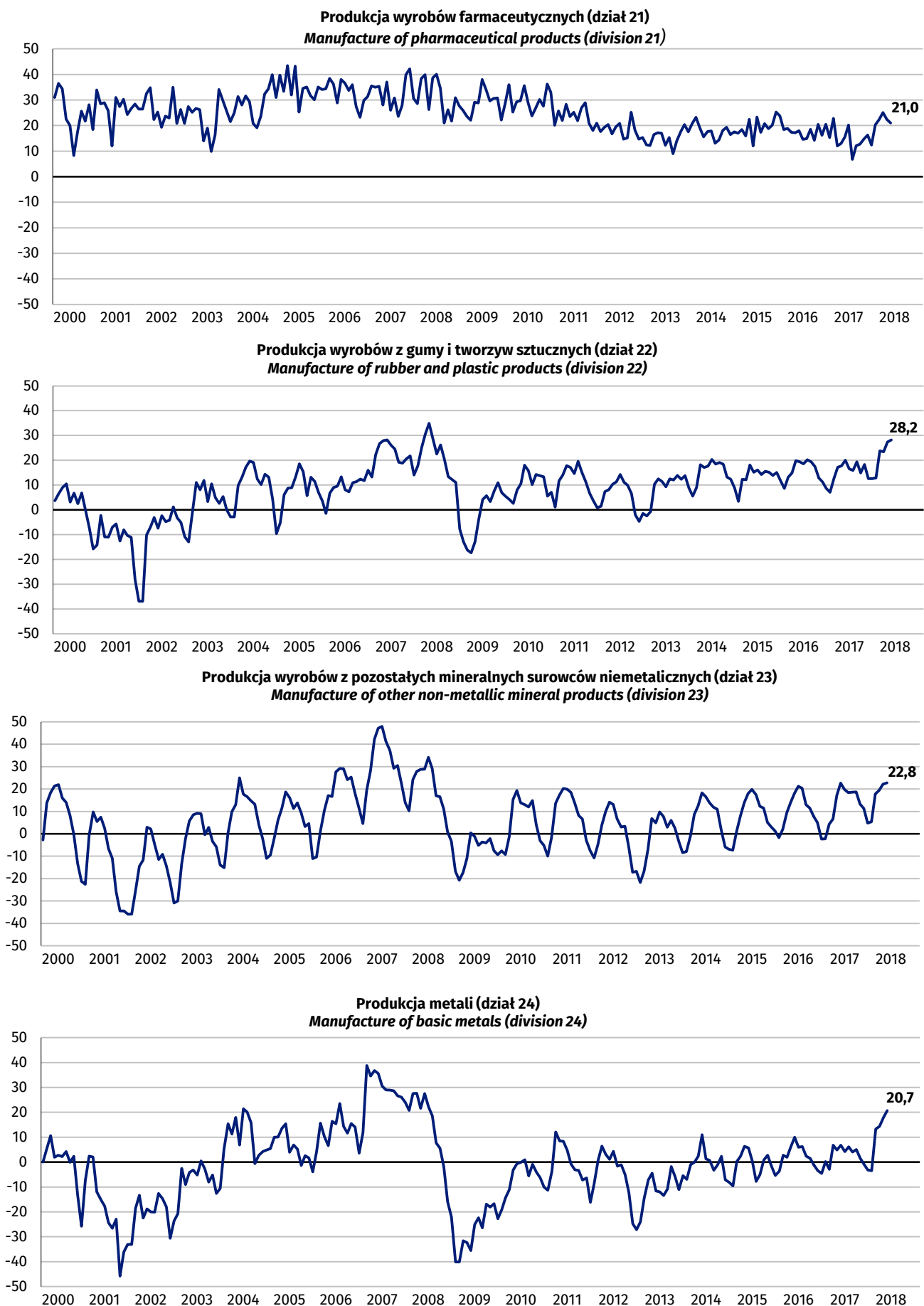
Wykres 4. Wskaźnik ogólnego klimatu koniunktury w sekcji przetwórstwo przemysłowe według wybranych działów PKD

Graph 4. General business climate indicator in section manufacturing by selected NACE Rev.2 division



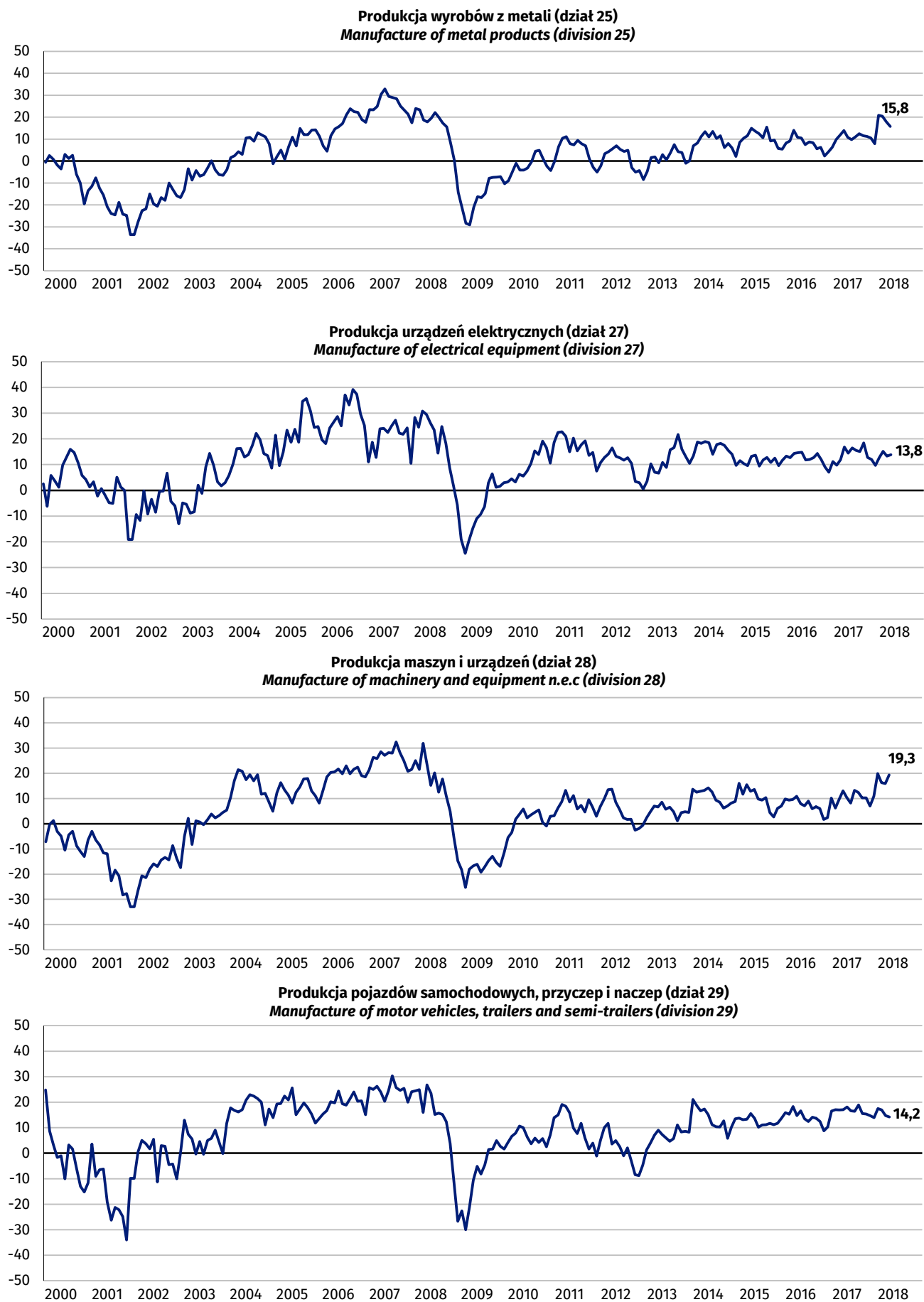
Wykres 4. Wskaźnik ogólnego klimatu koniunktury w sekcji przetwórstwo przemysłowe według wybranych działów PKD (cd.)

Graph 4. General business climate indicator in section manufacturing by selected NACE Rev.2 division (cont.)



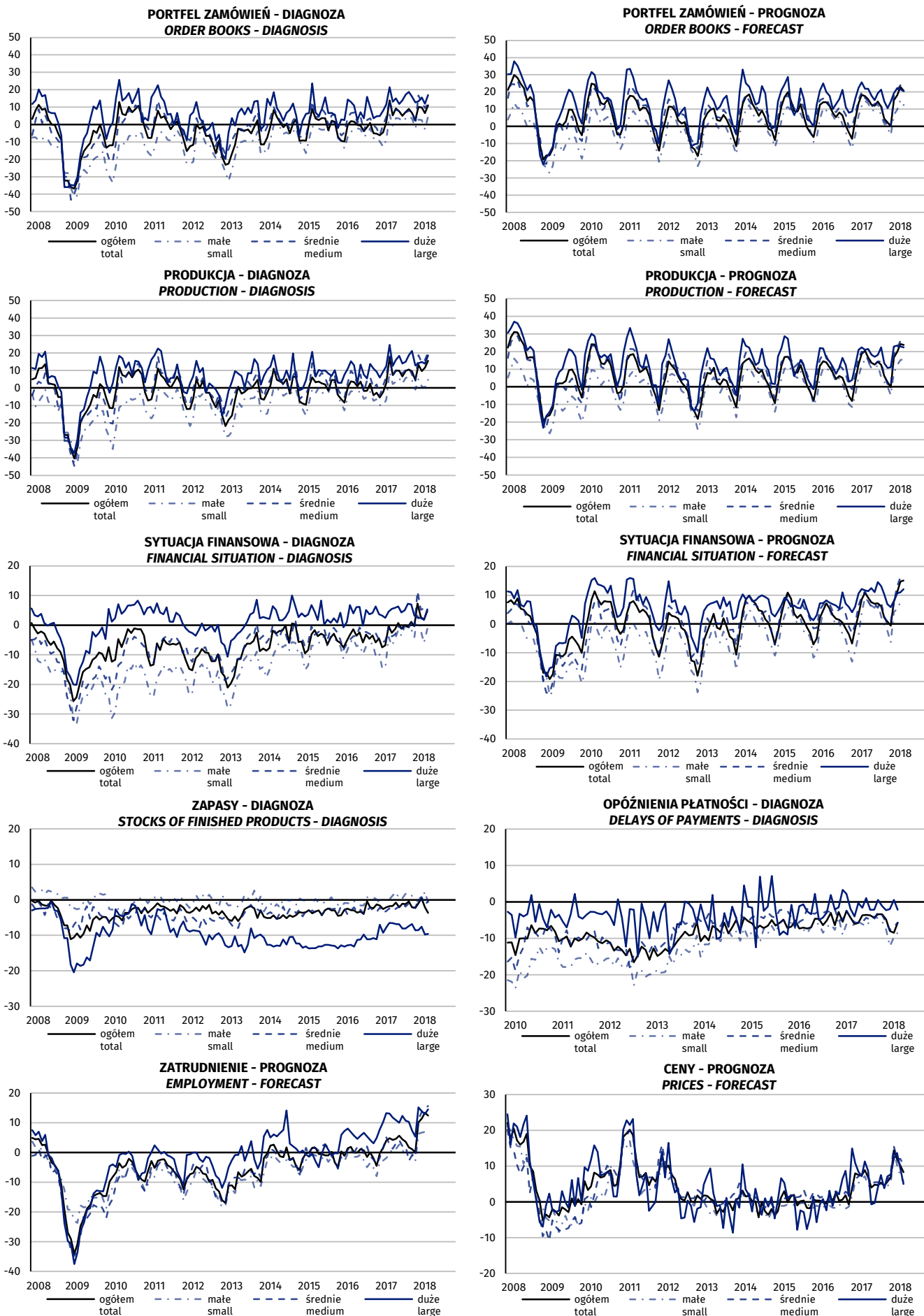
Wykres 4. Wskaźnik ogólnego klimatu koniunktury w sekcji przetwórstwo przemysłowe według wybranych działów PKD (dok.)

Graph 4. General business climate indicator in section manufacturing by selected NACE Rev.2 division (cont.)



Wykres 5. Sytuacja przedsiębiorstw z sekcji przetwórstwo przemysłowe według klas wielkości – wybrane wskaźniki

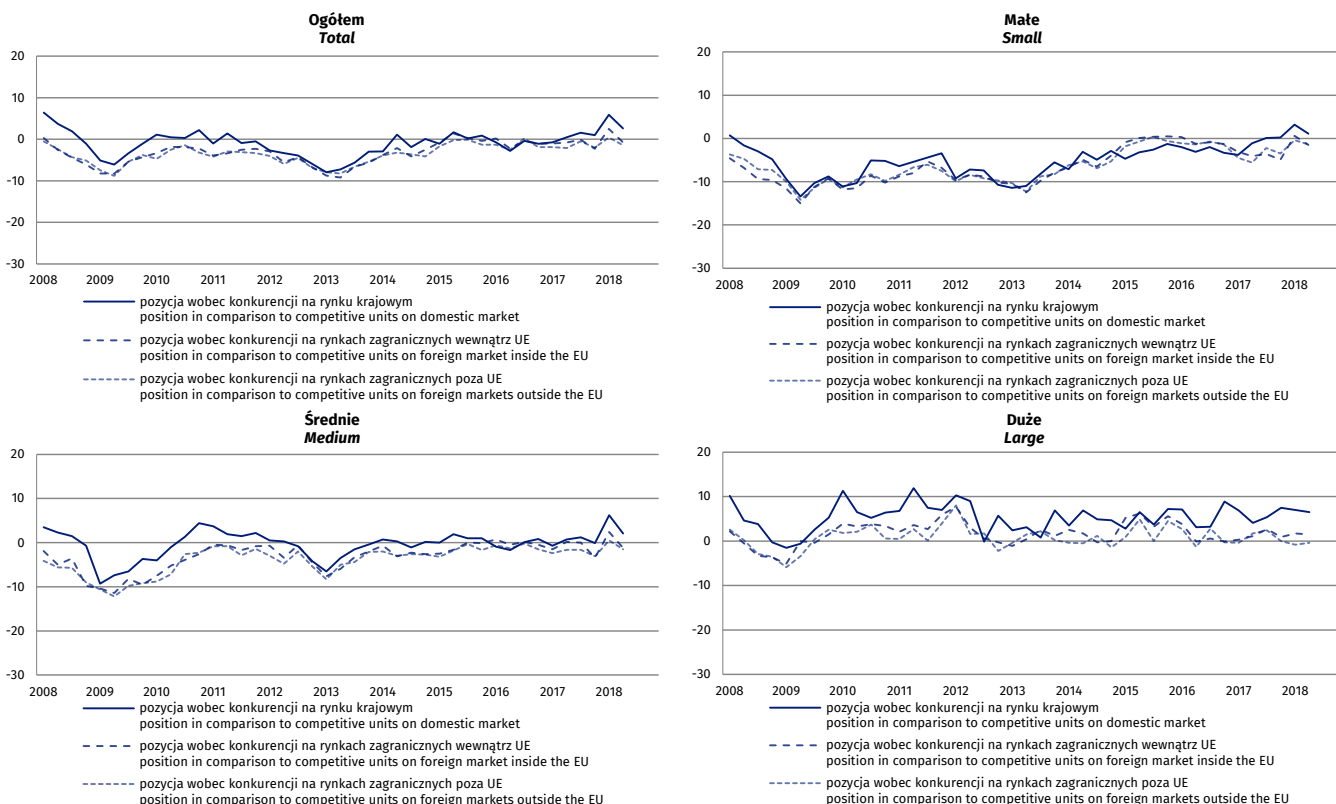
Graph 5. Situation of the manufacturing enterprises by size class – selected indicators





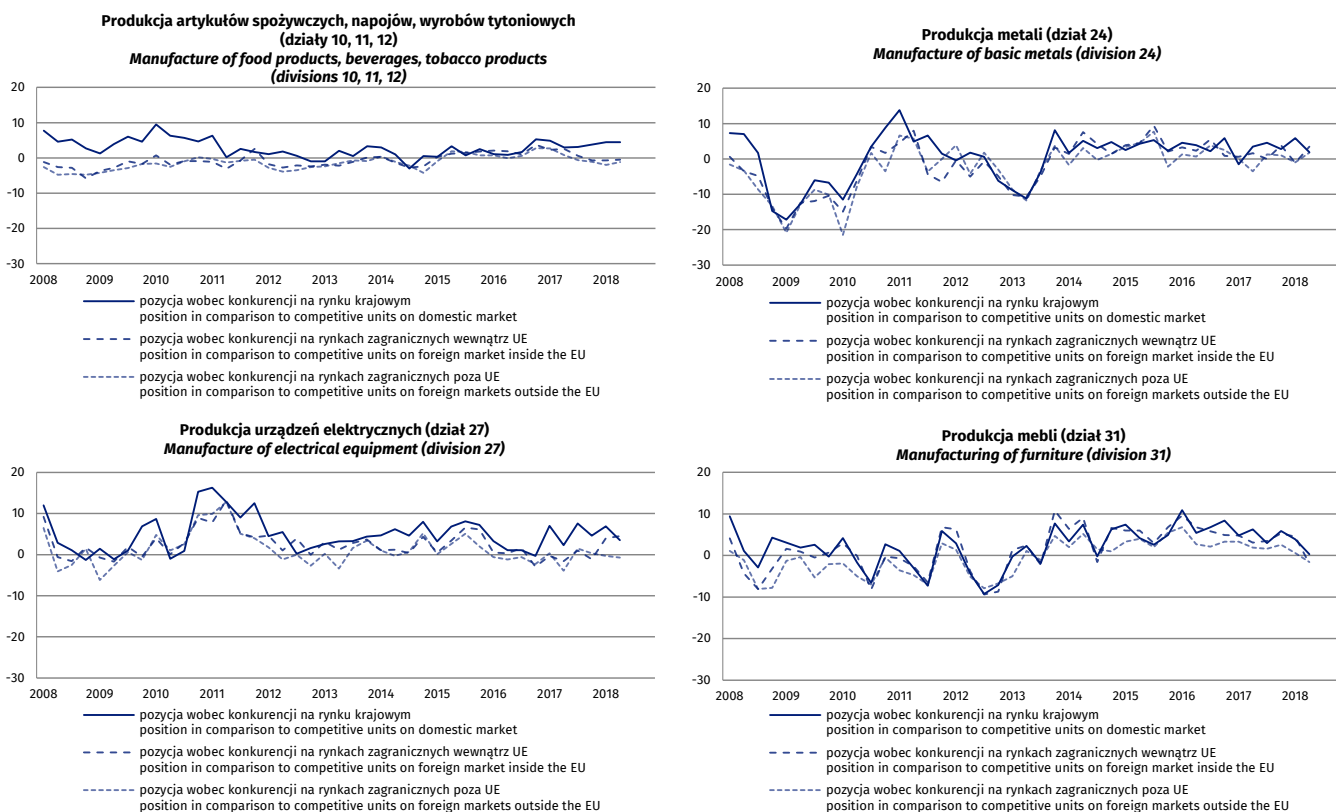
**Wykres 6. Pozycja przedsiębiorstw z sekcji przetwórstwo przemysłowe wobec konkurencji na rynku krajowym, rynku Unii Europejskiej, rynkach zagranicznych poza UE – ogółem i według klas wielkości**

*Graph 6. Company's position in comparison to competitive units on domestic market, foreign market inside the EU and foreign markets outside the EU – total and by size class*



**Wykres 7. Pozycja przedsiębiorstw z sekcji przetwórstwo przemysłowe wobec konkurencji na rynku krajowym, rynku Unii Europejskiej, rynkach zagranicznych poza UE – według wybranych działów PKD**

*Graph 7. Company's position in comparison to competitive units on domestic market, foreign market inside the EU and foreign markets outside the EU – by selected NACE Rev.2 division*

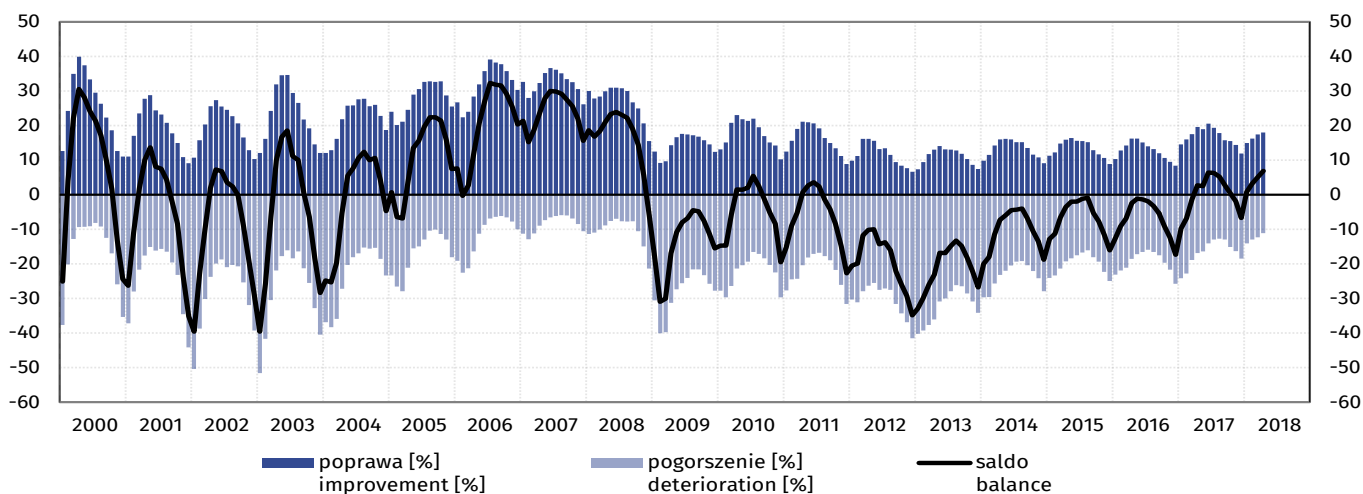


## 2. Budownictwo<sup>1</sup>

### 2. Construction

Wykres 8. Wskaźnik ogólnego klimatu koniunktury w sekcji budownictwo – ogółem

Graph 8. General business climate indicator in section construction – total



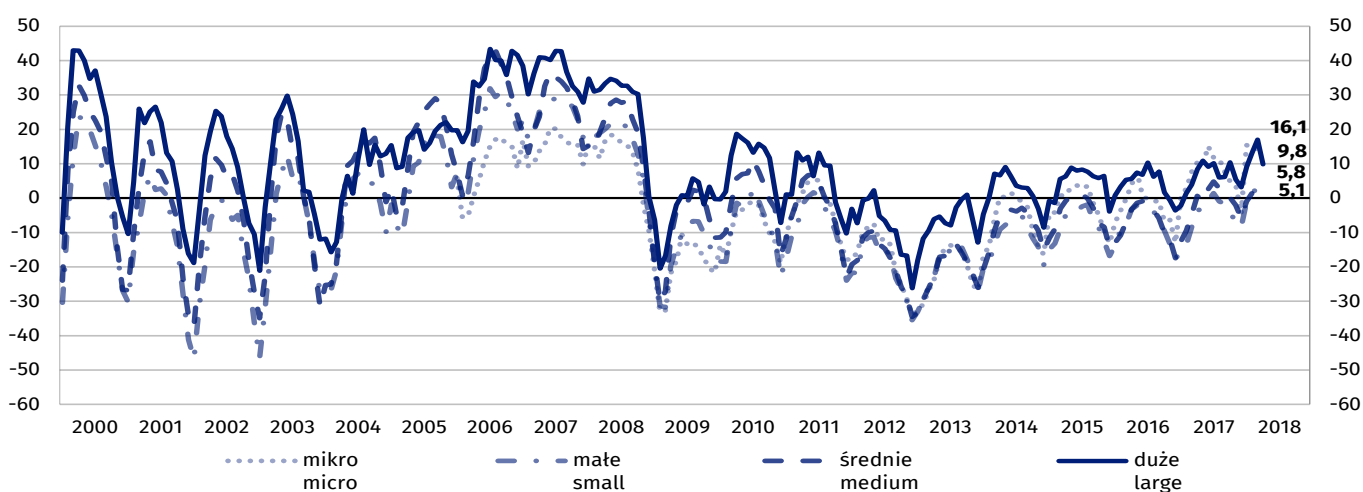
W bieżącym miesiącu wskaźnik ogólnego klimatu koniunktury kształtuje się na poziomie plus 6,9 (przed miesiącem plus 5,1). Poprawę koniunktury sygnalizuje 18,0% przedsiębiorstw, a jej pogorszenie – 11,1% (przed miesiącem odpowiednio 17,4% i 12,3%). Pozostałe przedsiębiorstwa uznają, że ich sytuacja nie ulega zmianie.

Bieżący portfel zamówień i produkcja budowlano-montażowa oceniane są pozytywnie, po raz pierwszy od października 2017 r. Oceny sytuacji finansowej są mniej niekorzystne od zgłaszanych w ostatnich dwóch miesiącach. Odpowiednie przewidywania są optymistyczne, lepsze od oczekiwań formułowanych w analogicznym miesiącu ostatnich sześciu lat. Opóźnienia płatności za wykonane roboty budowlano-montażowe rosną nieco wolniej niż zgłaszano przed miesiącem. Dyrektorzy przedsiębiorstw budowlanych planują zwiększenie zatrudnienia, w stopniu zbliżonym do zapowiadanego w marcu. Przewidywany jest wzrost cen robót budowlano-montażowych, podobny do zgłaszanego przed miesiącem.

Spośród badanych podmiotów 32,8% (przed rokiem 30,4%) planuje prowadzenie prac budowlano-montażowych za granicą. Dyrektorzy tych przedsiębiorstw formułują lepsze niż w analogicznym miesiącu ostatnich sześciu lat prognozy dotyczące portfela zamówień na roboty budowlano-montażowe na rynkach zagranicznych.

Wykres 9. Wskaźnik ogólnego klimatu koniunktury w sekcji budownictwo według klas wielkości

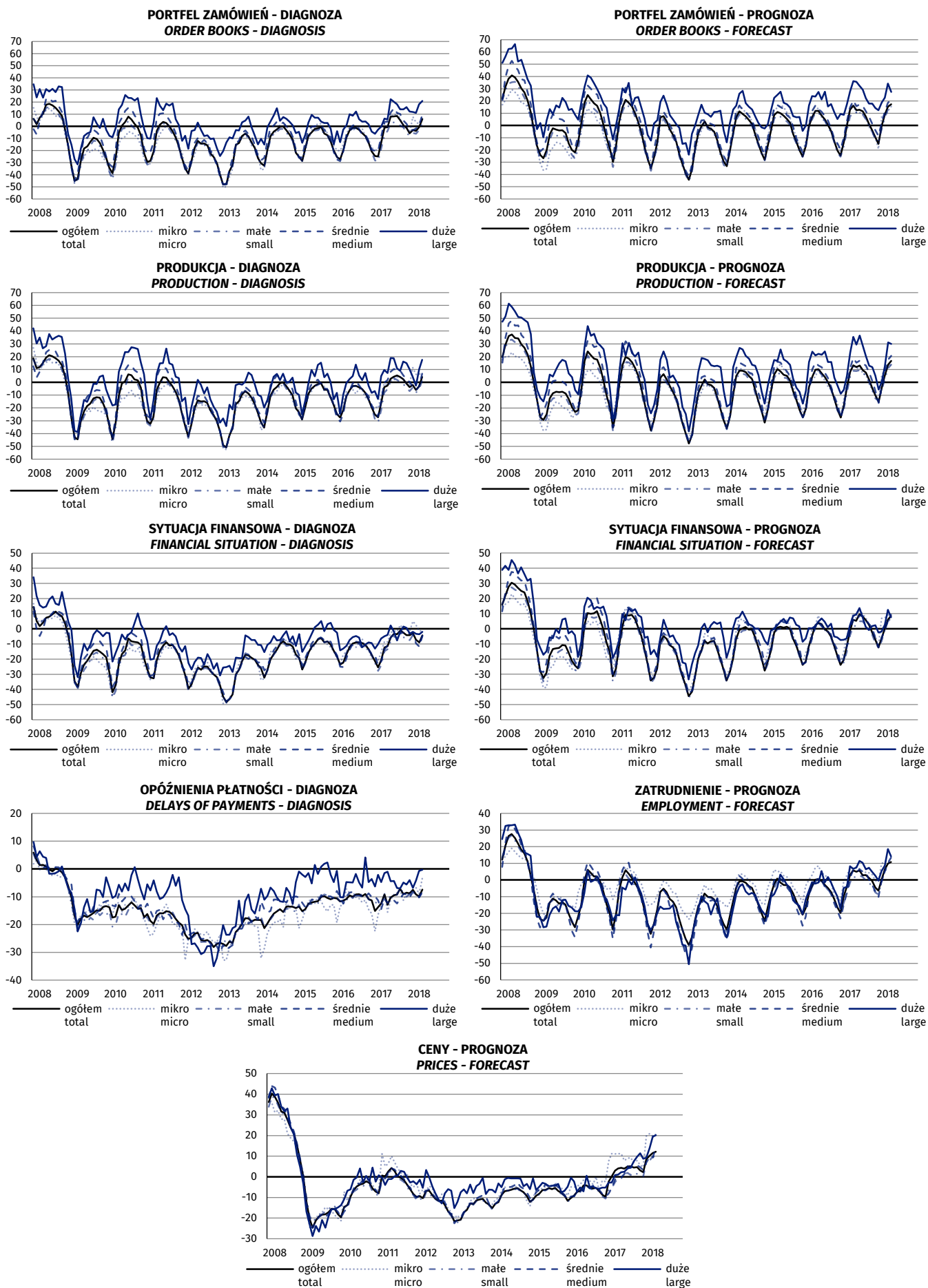
Graph 9. General business climate indicator in section construction by size class



<sup>1</sup> Wyniki opracowano na podstawie danych uzyskanych od 3925 z ok. 5000 podmiotów objętych badaniem.

Wykres 10. Sytuacja przedsiębiorstw z sekcji budownictwo według klas wielkości – wybrane wskaźniki

Graph 10. Situation of the construction enterprises by size class – selected indicators

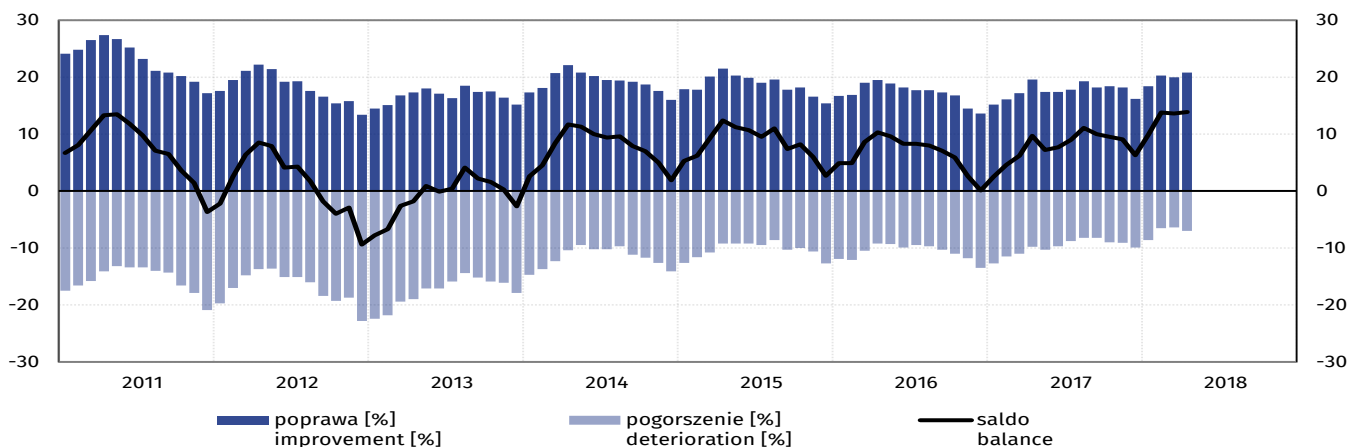


### 3. Handel hurtowy<sup>1</sup>

### 3. Wholesale trade

Wykres 11. Wskaźnik ogólnego klimatu koniunktury w handlu hurtowym – ogółem

Graph 11. General business climate indicator in wholesale trade – total

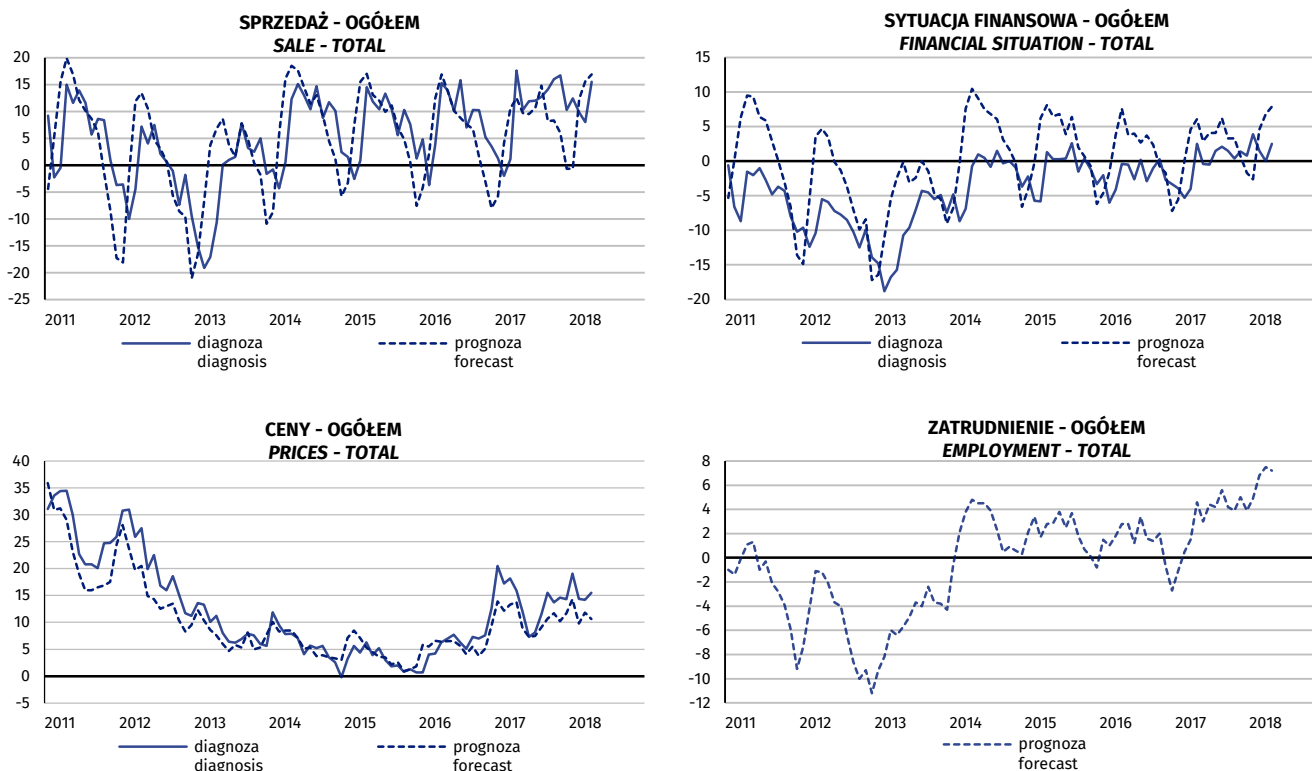


W bieżącym miesiącu wskaźnik ogólnego klimatu koniunktury kształtuje się na poziomie plus 13,9 (przed miesiącem plus 13,6). Poprawę koniunktury sygnalizuje 20,8% badanych przedsiębiorstw, pogorszenie – 7,0% (przed miesiącem odpowiednio 20,0% i 6,4%). Pozostałe podmioty uznają, że ich sytuacja nie ulega zmianie.

Oceny sprzedaży są najbardziej korzystne od listopada ub. r.; bieżąca sytuacja finansowa jest nieznacznie pozytywna, lepsza niż przed miesiącem. Utrzymują się optymistyczne przewidywania w tym zakresie. Stan zapasów towarów jest nadal uznawany przez przedsiębiorców za nadmierny. W związku z optymistycznymi prognozami sprzedaży, zapowiadany jest wzrost zamówień towarów u dostawców. Planowane jest zwiększenie zatrudnienia, zbliżone do przewidywanego w marcu. Przedsiębiorcy prognozują, że ceny towarów będą rosnąć w tempie podobnym do zapowiadanego miesiąc wcześniej.

Wykres 12. Sytuacja przedsiębiorstw w handlu hurtowym – wybrane wskaźniki

Graph 12. Situation of the wholesale trade enterprises – selected indicators



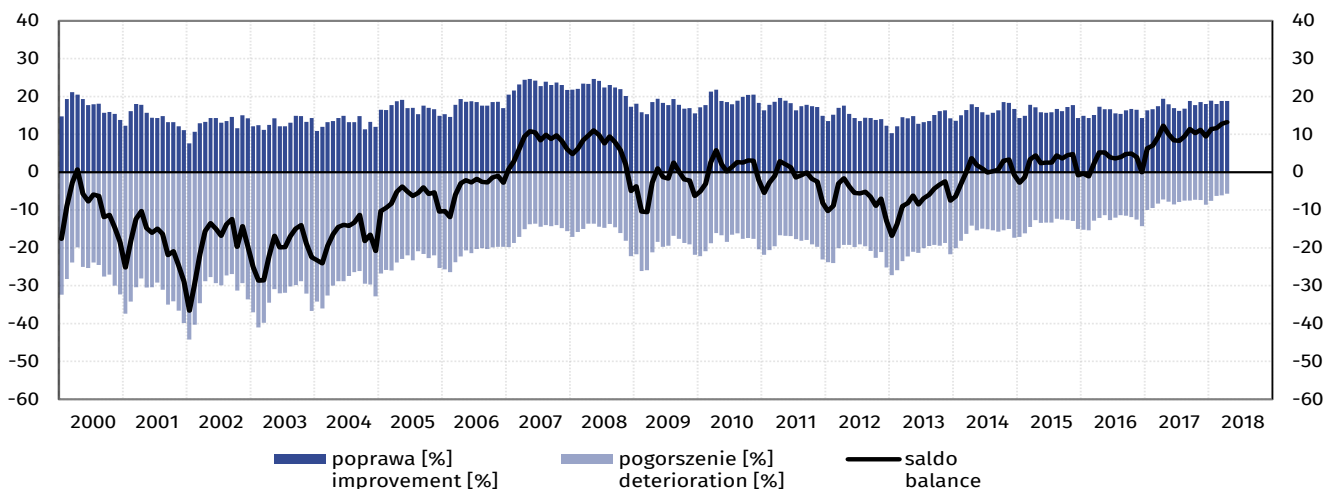
<sup>1</sup> Wyniki opracowano na podstawie danych uzyskanych od 3701 z ok. 4600 podmiotów objętych badaniem.

## 4. Handel detaliczny<sup>1</sup>

### 4. Retail trade

Wykres 13. Wskaźnik ogólnego klimatu koniunktury w handlu detalicznym – ogółem

Graph 13. General business climate indicator in retail trade – total

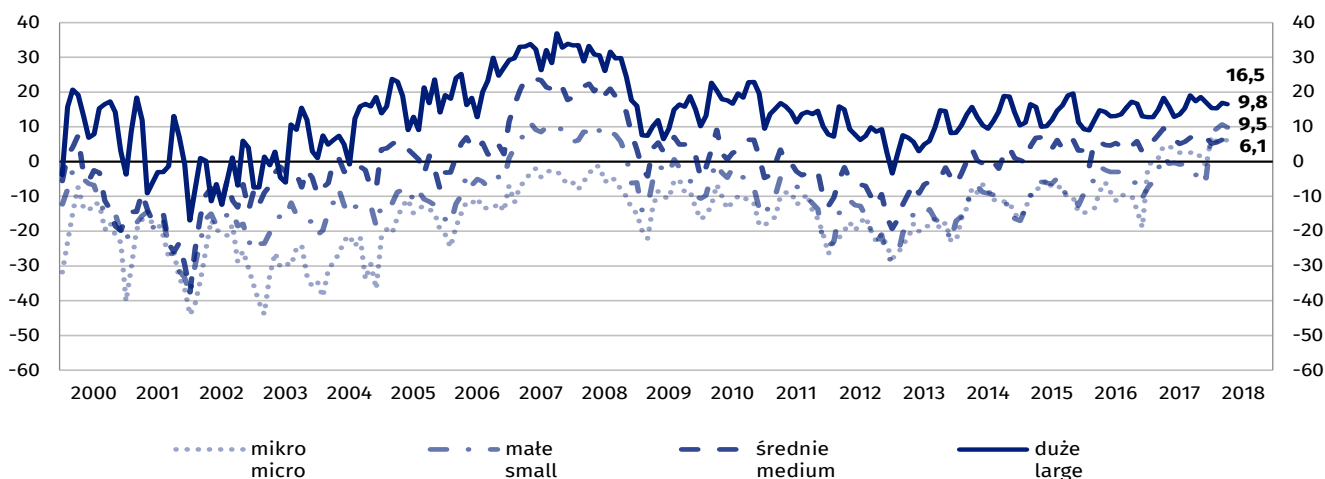


W bieżącym miesiącu wskaźnik ogólnego klimatu koniunktury kształtuje się na poziomie plus 13,2 (plus 12,8 w marcu). Poprawę koniunktury sygnalizuje 18,8% badanych przedsiębiorstw, pogorszenie – 5,7% (przed miesiącem odpowiednio 18,8% i 6,1%). Pozostałe podmioty uznają, że ich sytuacja nie ulega zmianie.

Diagnozy sprzedaży oraz sytuacji finansowej są bardziej pozytywne niż w marcu. Przewidywania dotyczące sprzedaży są mniej optymistyczne od formułowanych przed miesiącem; utrzymują się korzystne prognozy sytuacji finansowej. Stan zapasów towarów jest nadal uznawany za nadmierny. W związku z mniej korzystnymi przewidywaniami dotyczącymi sprzedaży, możliwy jest wzrost zamówień towarów u dostawców, choć może być on ograniczony w stosunku do prognozowanego w marcu. Planowane jest nieznaczne zwiększenie zatrudnienia, podobne do zapowiadanego miesiąc wcześniej. Dyrektorzy prognozują wzrost cen, choć wolniejszy niż oczekiwali w marcu.

Wykres 14. Wskaźnik ogólnego klimatu koniunktury w handlu detalicznym według klas wielkości

Graph 14. General business climate indicator in retail trade by size class

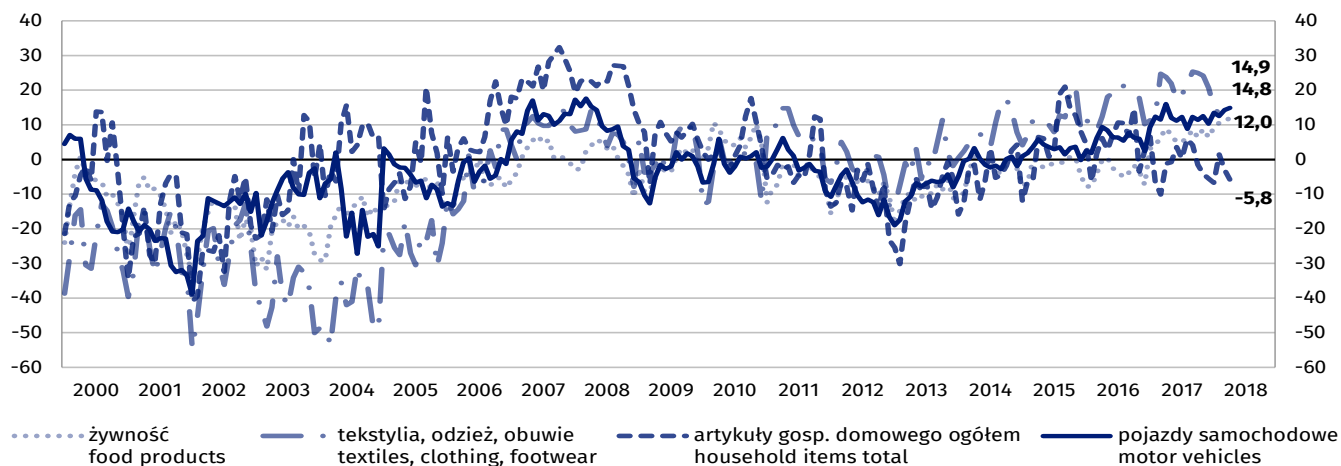


Ogólny klimat koniunktury w kwietniu oceniany jest optymistycznie przez przedstawicieli wszystkich prezentowanych klas wielkości. Oceny nieco lepsze niż przed miesiącem zgłaszają jednostki średnie (o liczbie pracujących od 50 do 249 osób). Pozostałe przedsiębiorstwa – o liczbie pracujących do 49 osób oraz duże (250 i więcej pracujących) formułują opinie zbliżone do przekazanych w marcu.

<sup>1</sup> Wyniki opracowano na podstawie danych uzyskanych od 3809 z ok. 4900 podmiotów objętych badaniem.

Wykres 15. Wskaźnik ogólnego klimatu koniunktury w handlu detalicznym według wybranych branż

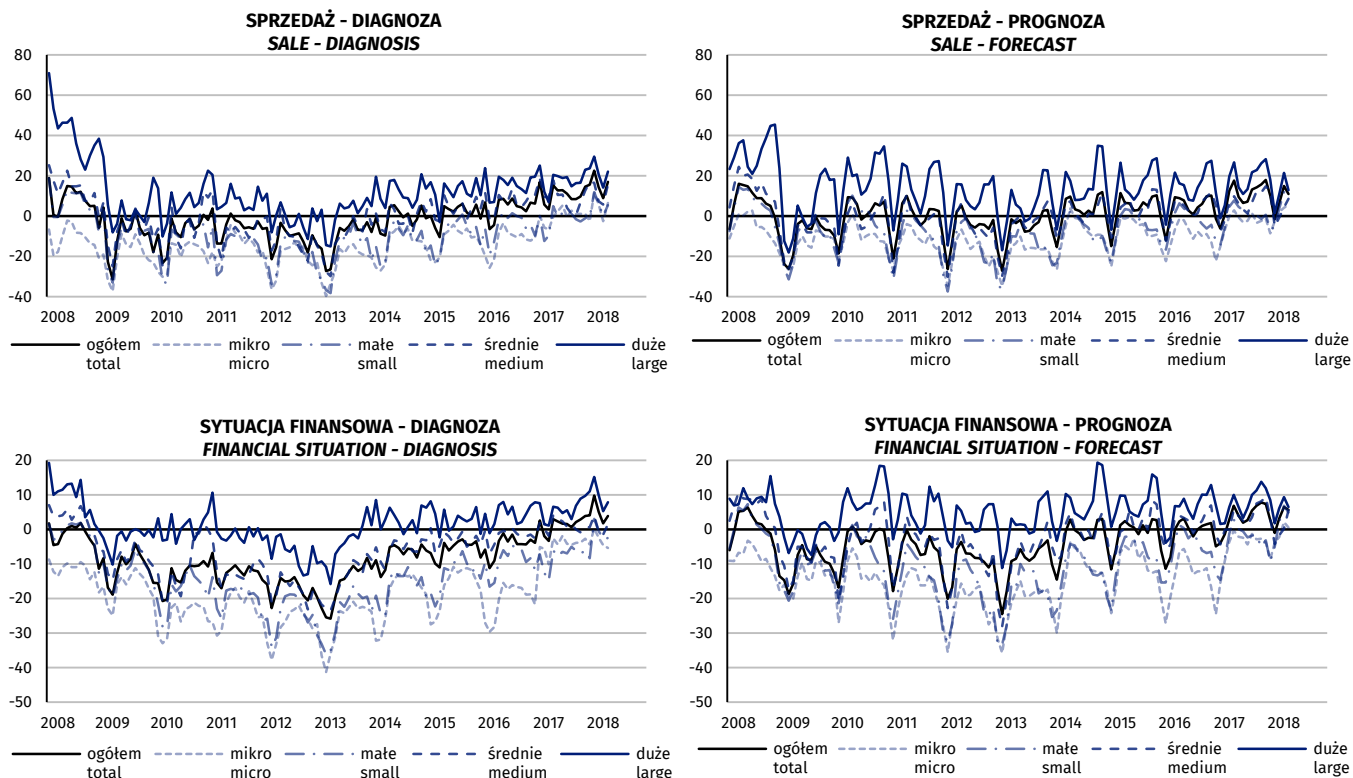
Graph 15. General business climate indicator in retail trade by selected branch



W bieżącym miesiącu w większości prezentowanych branż handlowych oceny koniunktury są pozytywne: pojazdy samochodowe (plus 14,9 w kwietniu, plus 14,3 miesiąc wcześniej), tekstylia, odzież, obuwie (plus 14,8 w kwietniu, plus 13,6 w marcu) oraz żywność (plus 12,0 w kwietniu, plus 10,8 przed miesiącem). Jedynie przedstawiciele branży artykuły gospodarstwa domowego ogółem zgłaszają pesymistyczne oceny w tym zakresie (minus 5,8 w kwietniu, minus 2,8 w marcu).

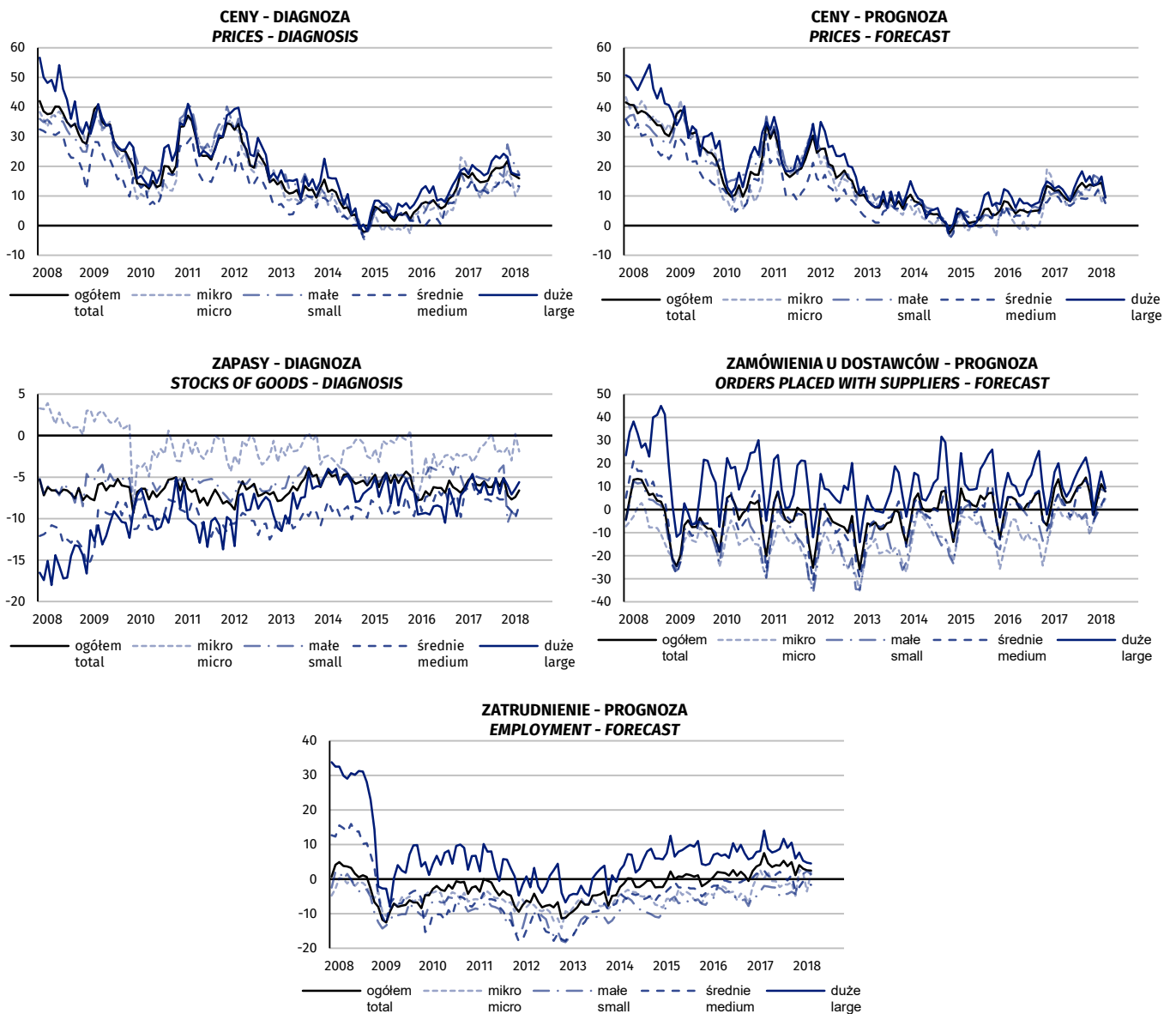
Wykres 16. Sytuacja przedsiębiorstw w handlu detalicznym według klas wielkości – wybrane wskaźniki

Graph 16. Situation of the retail trade enterprises by size class – selected indicators



Wykres 16. Sytuacja przedsiębiorstw w handlu detalicznym według klas wielkości – wybrane wskaźniki (dok.)

Graph 16. Situation of the retail trade enterprises by size class – selected indicators (cont.)



## 5. Usługi<sup>1</sup>

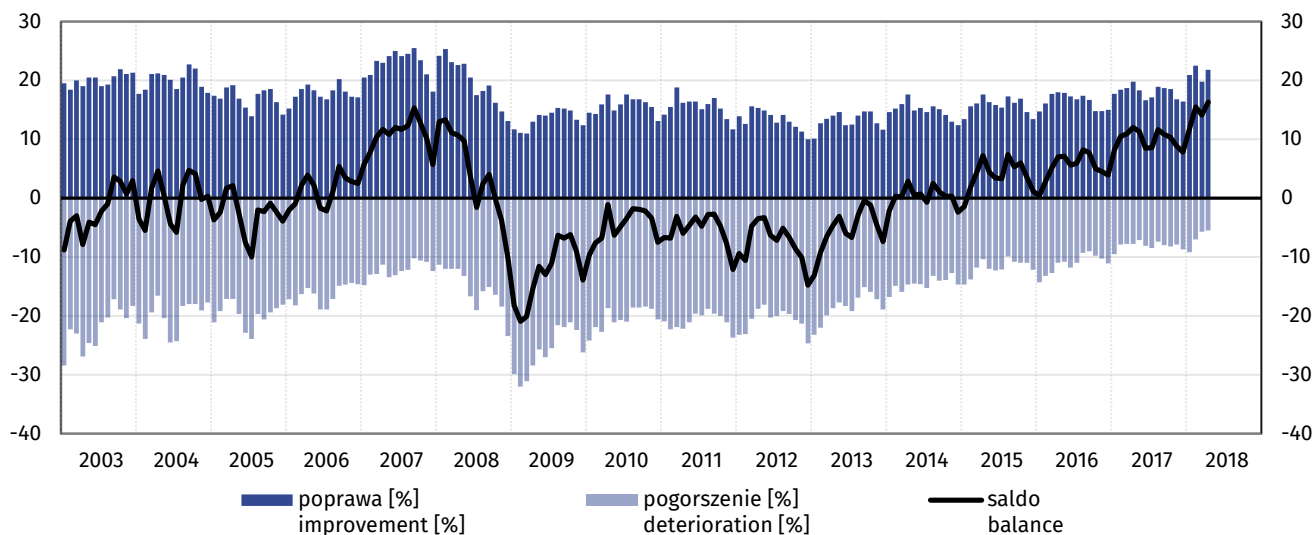
### 5. Services

#### 5.1 Transport i gospodarka magazynowa

#### 5.1 Transportation and storage

Wykres 17. Wskaźnik ogólnego klimatu koniunktury w sekcji transport i gospodarka magazynowa

Graph 17. General business climate indicator in section transportation and storage

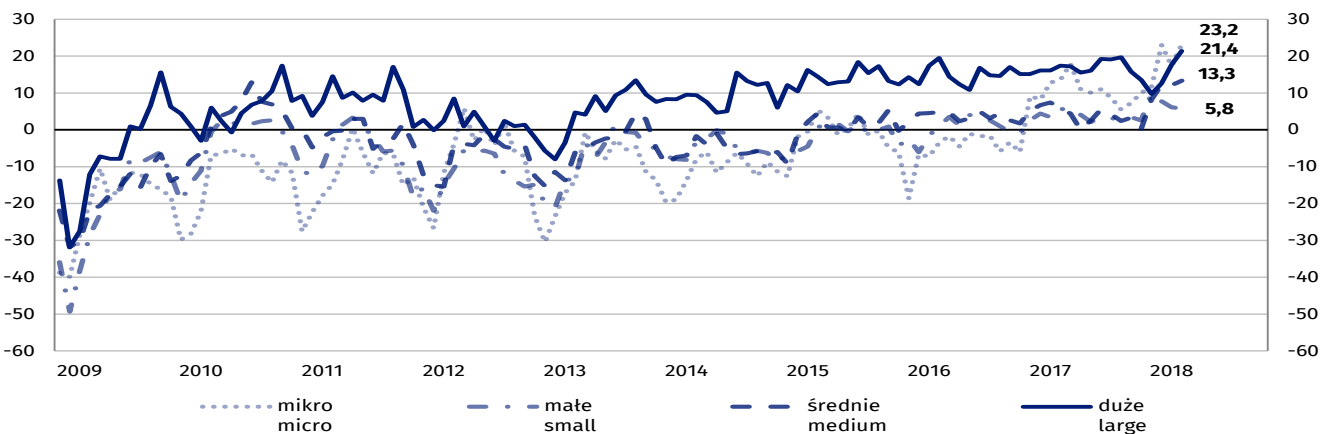


W kwietniu wskaźnik ogólnego klimatu koniunktury kształtuje się na poziomie plus 16,3 (plus 14,1 w marcu). Poprawę koniunktury odnotowuje 21,8% badanych firm, a jej pogorszenie – 5,5% (przed miesiącem odpowiednio 19,8% i 5,7%). Pozostałe przedsiębiorstwa uważają, że ich sytuacja nie ulega zmianie.

Bieżący popyt i sprzedaż oceniane są bardziej korzystnie niż przed miesiącem, opinie dotyczące sytuacji finansowej są pozytywne, zbliżone do zgłaszanych w marcu. Prognozy w tym zakresie są optymistyczne, podobnie jak w ubiegłym miesiącu. Odnotowywany jest wzrost opóźnień płatności za wykonane usługi, zbliżony do zgłaszanego przed miesiącem. Kierujący jednostkami planują zwiększenie zatrudnienia, choć nieco mniejsze od zapowiadanego w marcu. Ceny usług w najbliższych trzech miesiącach mogą rosnąć.

Wykres 18. Wskaźnik ogólnego klimatu koniunktury w sekcji transport i gospodarka magazynowa według klas wielkości

Graph 18. General business climate indicator in section transportation and storage by size class



<sup>1</sup> Wyniki opracowano na podstawie danych uzyskanych od 4081 z ok. 5000 podmiotów objętych badaniem.

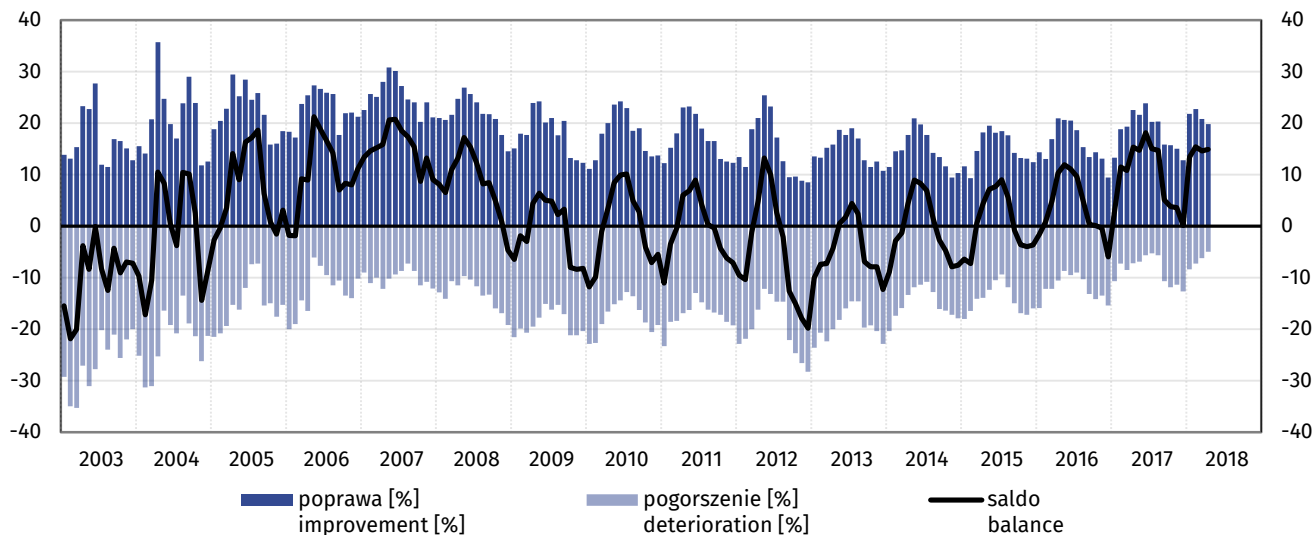


## 5.2 Zakwaterowanie i gastronomia

### 5.2 Accommodation and food service activities

Wykres 19. Wskaźnik ogólnego klimatu koniunktury w sekcji zakwaterowanie i gastronomia

Graph 19. General business climate indicator in section accommodation and food service activities

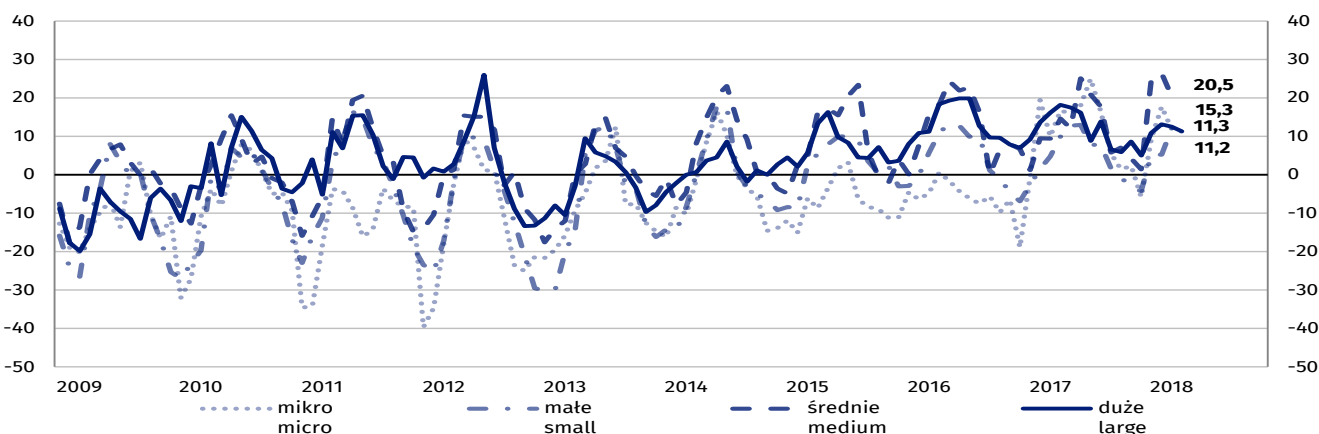


W kwietniu wskaźnik ogólnego klimatu koniunktury kształtuje się na poziomie plus 14,9 (w marcu plus 14,6). Poprawę koniunktury odnotowuje 19,8% badanych firm, a jej pogorszenie – 5,0% (przed miesiącem odpowiednio 20,8% i 6,2%). Pozostałe jednostki uznają, że ich sytuacja nie ulega zmianie.

Oceny bieżące i przewidywania dotyczące popytu, sprzedaży oraz sytuacji finansowej są korzystne, lepsze od formułowanych przed miesiącem. Opóźnienia płatności za wykonane usługi nie zmieniają się. Dyrektorzy jednostek planują wzrost zatrudnienia, większy od zgłaszanego w marcu. W najbliższych trzech miesiącach można spodziewać się wzrostu cen usług.

Wykres 20. Wskaźnik ogólnego klimatu koniunktury w sekcji zakwaterowanie i gastronomia według klas wielkości

Graph 20. General business climate indicator in section accommodation and food service activities by size class

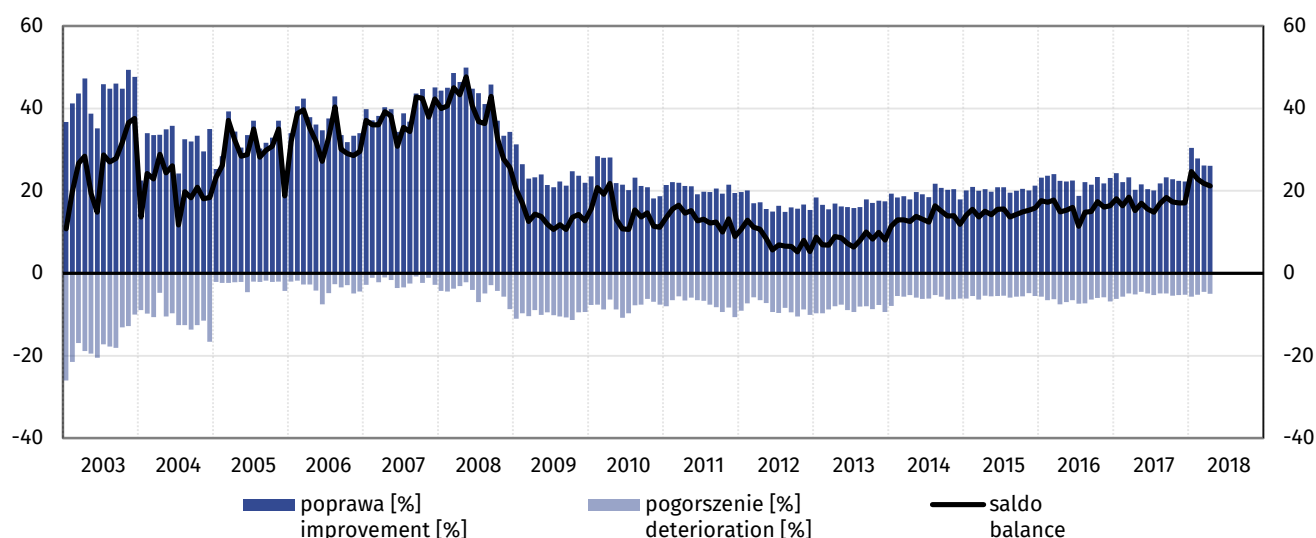


## 5.3 Informacja i komunikacja

### 5.3 Information and communication

Wykres 21. Wskaźnik ogólnego klimatu koniunktury w sekcji informacja i komunikacja

Graph 21. General business climate indicator in section information and communication

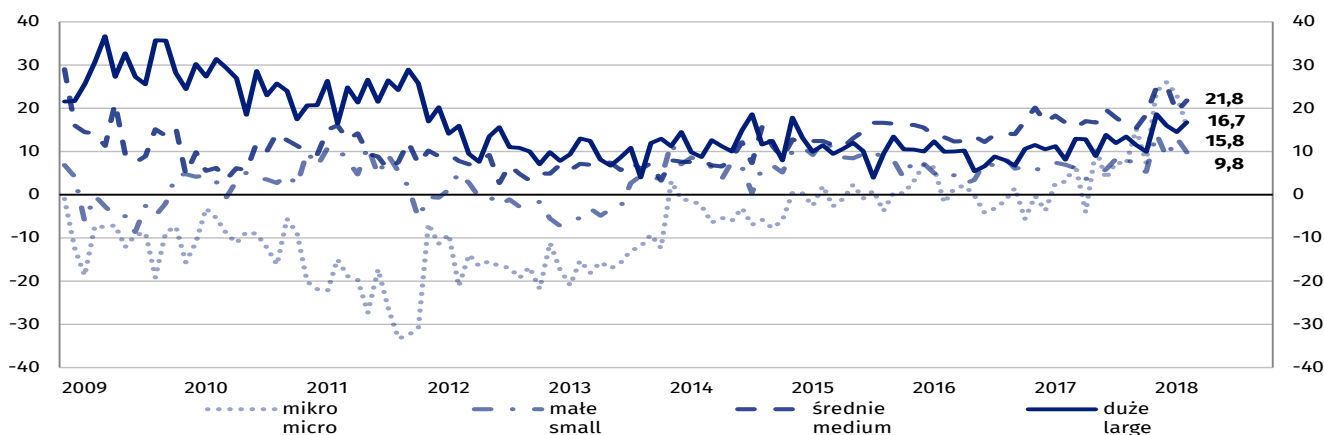


W kwietniu wskaźnik ogólnego klimatu koniunktury kształtuje się na poziomie plus 21,2 (w marcu plus 21,8). Poprawę koniunktury odnotowuje 26,1% badanych firm, a jej pogorszenie – 5,0% (przed miesiącem odpowiednio 26,2% i 4,5%). Pozostałe jednostki uznają, że ich sytuacja nie ulega zmianie.

Bieżący popyt oceniany jest mniej korzystnie niż przed miesiącem, jednak diagnozy jednostek dotyczące sprzedaży i sytuacji finansowej są zbliżone do pozytywnych opinii zgłaszanych w marcu. Odpowiednie przewidywania są mniej optymistyczne od formułowanych przed miesiącem. Odnotowywany jest wzrost opóźnień płatności za wykonane usługi, choć mniejszy od zgłaszanego w marcu. Kierujący jednostkami planują zwiększenie zatrudnienia. W najbliższych trzech miesiącach można spodziewać się niewielkiego wzrostu cen usług.

Wykres 22. Wskaźnik ogólnego klimatu koniunktury w sekcji informacja i komunikacja według klas wielkości

Graph 22. General business climate indicator in section information and communication by size class

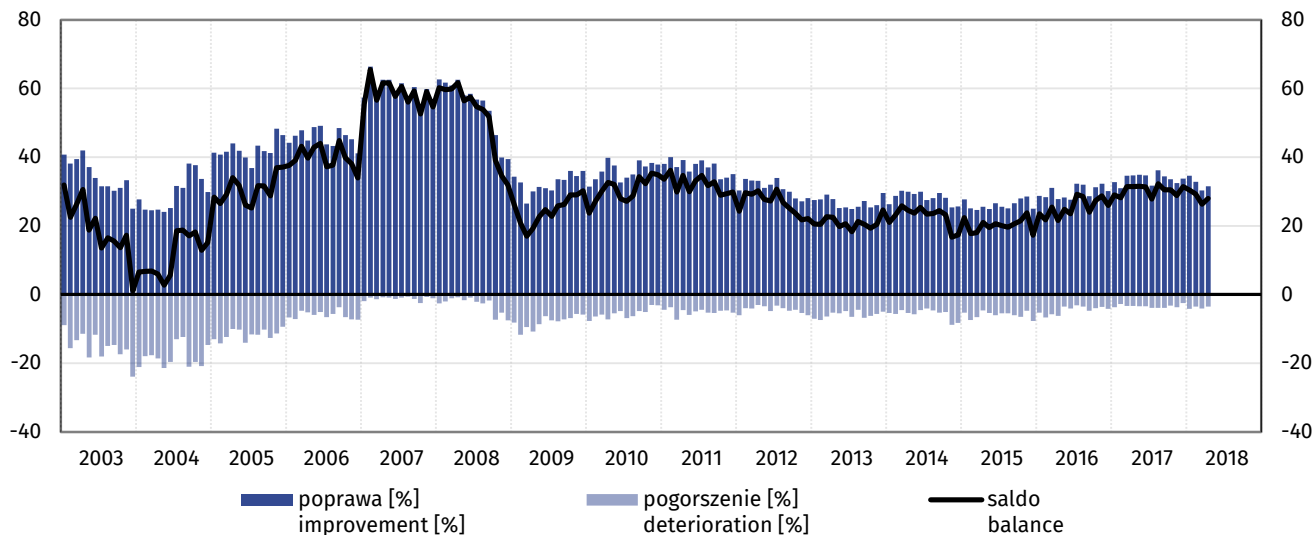


## 5.4 Działalność finansowa i ubezpieczeniowa

### 5.4 Financial and insurance activities

Wykres 23. Wskaźnik ogólnego klimatu koniunktury w sekcji finanse i ubezpieczenia

Graph 23. General business climate indicator in section financial and insurance activities

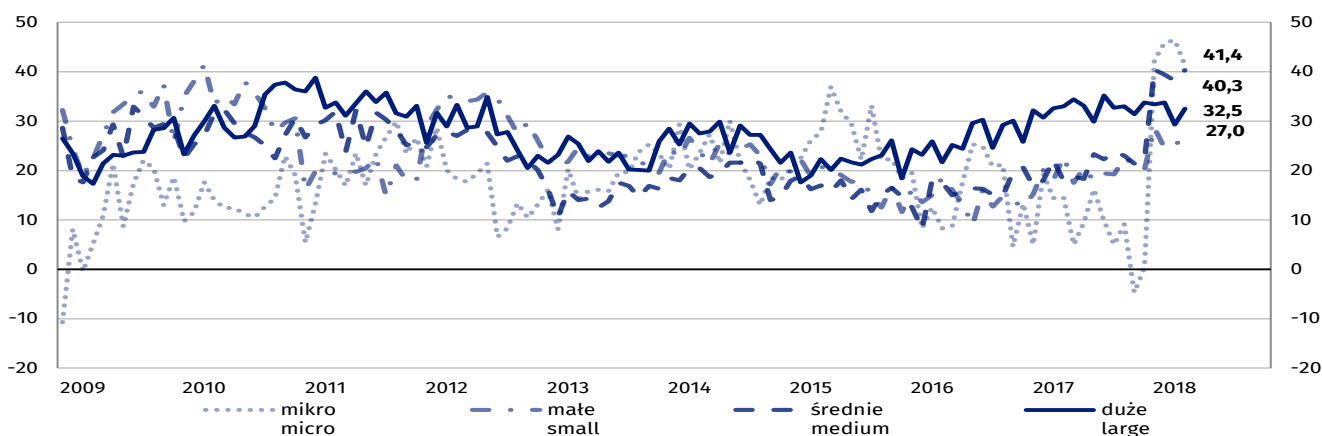


W kwietniu wskaźnik ogólnego klimatu koniunktury kształtuje się na poziomie plus 28,0 (przed miesiącem plus 26,3). Poprawę koniunktury odnotowuje 31,5% badanych firm, a jej pogorszenie – 3,5% (w marcu odpowiednio 30,3% i 4,1%). Pozostałe jednostki uznają, że ich sytuacja nie ulega zmianie.

Zarówno diagnozy, jak i przewidywania dotyczące popytu, sprzedaży oraz sytuacji finansowej są bardziej korzystne od zgłaszanych przed miesiącem. Sygnalizowany jest nieznaczny wzrost opóźnień płatności za wykonane usługi. Dyrektorzy jednostek planują zwiększenie zatrudnienia. W najbliższych trzech miesiącach można spodziewać się utrzymania obecnego poziomu cen usług.

Wykres 24. Wskaźnik ogólnego klimatu koniunktury w sekcji finanse i ubezpieczenia według klas wielkości

Graph 24. General business climate indicator in section financial and insurance activities by size class

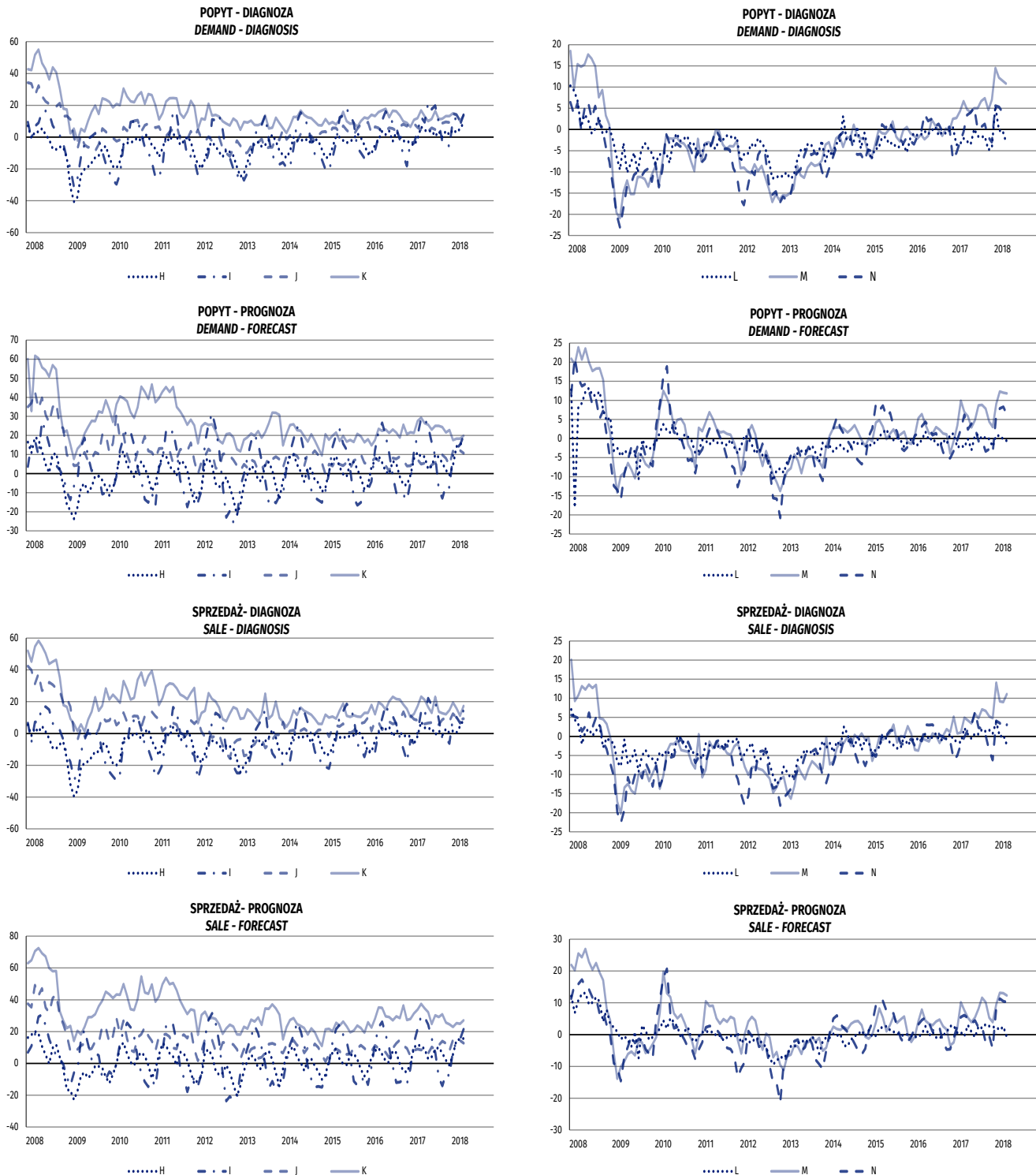


## 5.5 Wybrane wskaźniki

### 5.5 Selected indicators

Wykres 25. Sytuacja przedsiębiorstw usługowych – wybrane wskaźniki

Graph 25. Situation of the service enterprises – selected indicators



#### Sekcje PKD 2007:

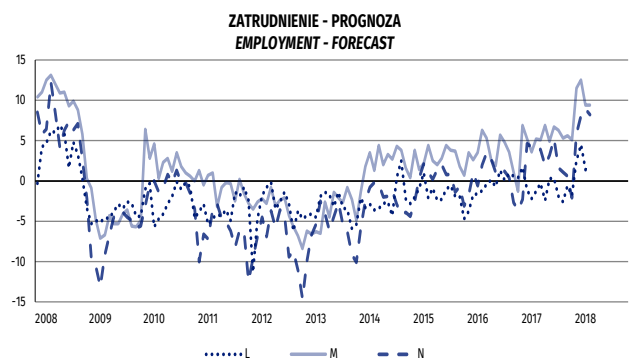
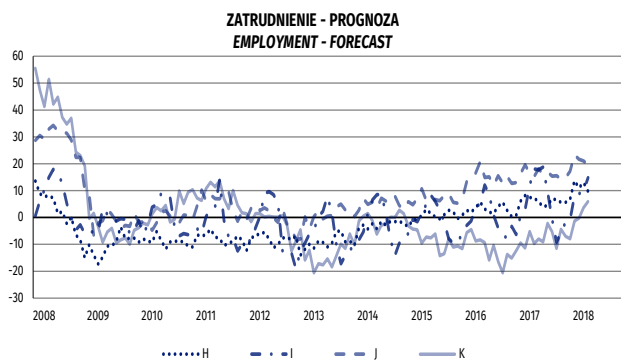
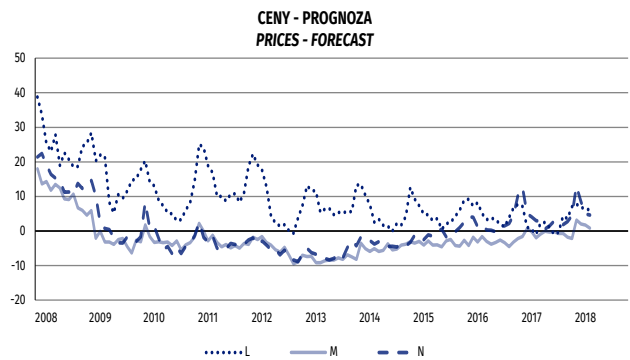
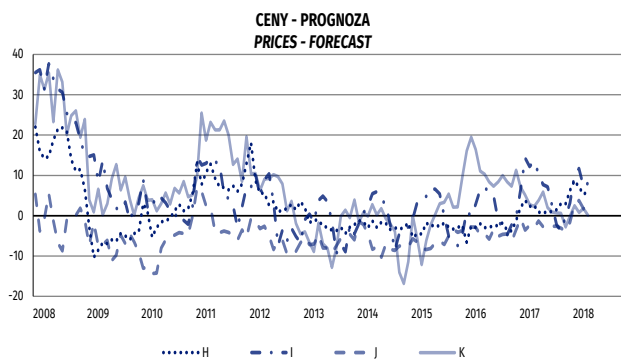
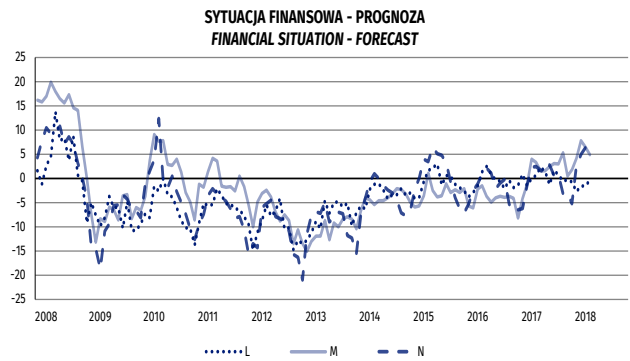
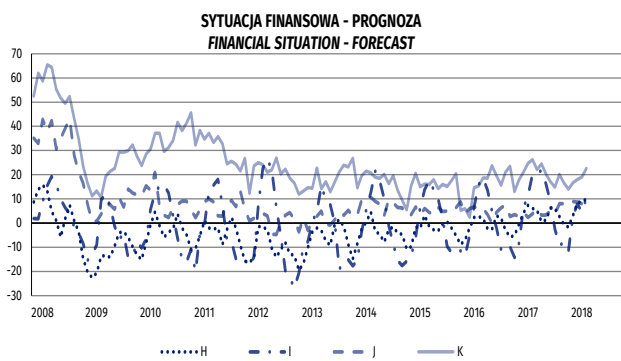
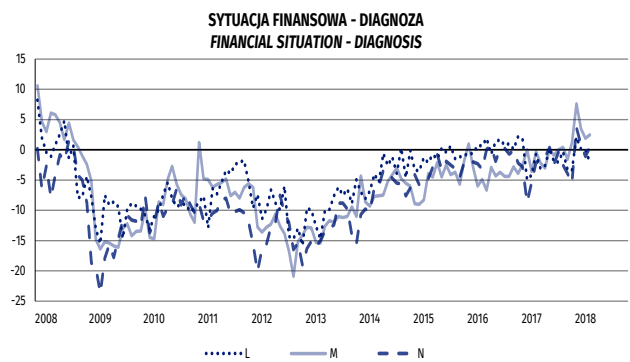
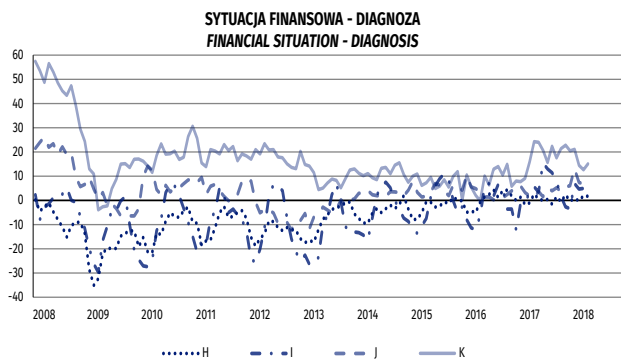
**H** – Transport i gospodarka magazynowa, **I** – Działalność związana z zakwaterowaniem i usługami gastronomicznymi, **J** – Informacja i komunikacja, **K** – Działalność finansowa i ubezpieczeniowa, **L** – Działalność związana z obsługą rynku nieruchomości, **M** – Działalność profesjonalna, naukowa i techniczna, **N** – Działalność w zakresie usług administrowania i działalność wspierająca

#### Sections of NACE Rev.2:

**H** – Transportation and storage, **I** – Accommodation and food service activities, **J** – Information and communication, **K** – Financial and insurance activities, **L** – Real estate activities, **M** – Professional, scientific and technical activities, **N** – Administrative and support service activities

Wykres 25. Sytuacja przedsiębiorstw usługowych – wybrane wskaźniki (dok.)

Graph 25. Situation of service enterprises – selected indicators (cont.)



**Sekcje PKD 2007:**

**H** – Transport i gospodarka magazynowa, **I** – Działalność związana z zakwaterowaniem i usługami gastronomicznymi, **J** – Informacja i komunikacja, **K** – Działalność finansowa i ubezpieczeniowa, **L** – Działalność związana z obsługą rynku nieruchomości, **M** – Działalność profesjonalna, naukowa i techniczna, **N** – Działalność w zakresie usług administrowania i działalność wspierająca

**Sections of NACE Rev.2:**

**H** – Transportation and storage, **I** – Accommodation and food service activities, **J** – Information and communication, **K** – Financial and insurance activities, **L** – Real estate activities, **M** – Professional, scientific and technical activities, **N** – Administrative and support service activities

## **6. Bariery działalności gospodarczej**

### **6. Factors limiting business activity**

#### **6.1 Przetwórstwo przemysłowe**

##### **6.1 Manufacturing**

Odsetek przedsiębiorców nieodczuwających żadnych barier w prowadzeniu bieżącej działalności kształtuje się na poziomie 10,7% (przed rokiem 10,1%). W pozostałych jednostkach najczęściej zgłaszanymi barierami są koszty zatrudnienia (54,4% w kwietniu br., 51,6% przed rokiem), niedobór wykwalifikowanych pracowników (40,0% w kwietniu br., 29,6% przed rokiem), wysokie obciążenia na rzecz budżetu (39,2% w kwietniu br., 42,8% przed rokiem), niejasne, niespójne i niestabilne przepisy prawne (33,9% w kwietniu br., 36,2% przed rokiem), niedobór pracowników (32,6% w kwietniu br., 14,9% przed rokiem – jest to bariera, której znaczenie w skali roku wzrosło w największym stopniu). Równocześnie w największym stopniu spadło znaczenie barier związanych z niedostatecznym popytem na rynku krajowym (z 44,2% do 27,7%), niepewnością ogólnej sytuacji gospodarczej (z 39,1% do 26,0%), niedostatecznym popytem na rynku zagranicznym (z 28,4% do 19,5%).

#### **6.2 Budownictwo**

##### **6.2 Construction**

Odsetek przedsiębiorców nieodczuwających żadnych barier w prowadzeniu bieżącej działalności kształtuje się na poziomie 6,5% (przed rokiem 4,5%). Największe trudności napotymane przez przedsiębiorstwa zgłaszające bariery związane są z kosztami zatrudnienia (58,8% w kwietniu br., 59,4% przed rokiem) oraz niedoborem wykwalifikowanych pracowników (47,7% w kwietniu br., 34,0% w analogicznym miesiącu ub. r. – jest to bariera, której znaczenie w skali roku wzrosło najbardziej). W porównaniu z kwietniem 2017 r. w największym stopniu spadło znaczenie barier związanych ze zbyt dużą konkurencją na rynku (z 46,1% do 31,9%), niedostatecznym popytem (z 27,3% do 16,5%) oraz niepewnością ogólnej sytuacji gospodarczej (z 39,0% do 29,1%).

#### **6.3 Handel hurtowy**

##### **6.3 Wholesale trade**

W kwietniu br. 8,4% przedsiębiorstw handlu hurtowego deklaruje, że nie napotyka na bariery w prowadzeniu bieżącej działalności (6,5% przed rokiem). Największe trudności napotymane przez przedsiębiorstwa zgłaszające bariery związane są ze zbyt dużą konkurencją na rynku (47,7% w kwietniu br., 58,1% przed rokiem) oraz kosztami zatrudnienia (47,5% w kwietniu br., 44,0% w analogicznym miesiącu ub. r.). W porównaniu z kwietniem 2017 r. najbardziej wzrosło znaczenie bariery związanej z niedoborem pracowników (z 13,3% do 21,7%), a spadło – problemów wynikających z niepewności ogólnej sytuacji gospodarczej (z 44,0% do 33,2%) i zbyt dużej konkurencji na rynku.

#### **6.4 Handel detaliczny**

##### **6.4 Retail trade**

W kwietniu br. 7,3% przedsiębiorstw handlu detalicznego deklaruje, że nie napotyka na bariery w prowadzeniu bieżącej działalności (6,6% przed rokiem). Największe trudności napotymane przez przedsiębiorstwa zgłaszające bariery związane są z kosztami zatrudnienia (56,5% w kwietniu br., 53,4% przed rokiem) oraz zbyt dużą konkurencją na rynku (55,3% w kwietniu br., 61,8% przed rokiem). W porównaniu z kwietniem 2017 r. najbardziej wzrosło znaczenie bariery związanej z niedoborem pracowników (z 19,4% do 28,3%), a spadło – problemów wynikających ze zbyt dużej konkurencji na rynku i niepewności ogólnej sytuacji gospodarczej (z 31,3% do 26,0%).

## **6.5 Transport i gospodarka magazynowa**

### **6.5 *Transportation and storage***

Odsetek przedsiębiorców nieodczuwających żadnych barier w prowadzeniu bieżącej działalności kształtuje się na poziomie 11,2% (przed rokiem 8,5%). Największe trudności wskazywane przez firmy zgłaszające bariery związane są z kosztami zatrudnienia (57,2% w kwietniu br., 53,5% przed rokiem). W skali roku najbardziej wzrosło znaczenie bariery związanej z niedoborem wykwalifikowanych pracowników (z 29,4% do 42,5%), a spadło – barier związanych ze zbyt dużą konkurencją firm krajowych (z 48,2% do 33,4%) oraz niedostatecznym popytem (z 31,2% do 19,9%).

## **6.6 Zakwaterowanie i gastronomia**

### **6.6 *Accommodation and food service activities***

Odsetek przedsiębiorców nieodczuwających żadnych barier w prowadzeniu bieżącej działalności kształtuje się na poziomie 21,0% (przed rokiem 13,1%). Największe trudności napotykane przez jednostki zgłaszające bariery związane są z kosztami zatrudnienia (66,1% w kwietniu br., 69,3% przed rokiem) oraz niedoborem wykwalifikowanych pracowników (51,2% w kwietniu br., 31,8% przed rokiem – uciążliwość tej bariery w skali roku wzrosła w największym stopniu). W porównaniu z kwietniem ub. r. najbardziej spadło znaczenie barier wynikających ze zbyt dużej konkurencji firm krajowych (z 42,0% do 25,5%), zbyt dużej konkurencji firm zagranicznych (z 17,9% do 7,9%) oraz niedostatecznego popytu (z 33,3% do 24,9%).

## **6.7 Informacja i komunikacja**

### **6.7 *Information and communication***

Odsetek przedsiębiorców nieodczuwających żadnych barier w prowadzeniu bieżącej działalności kształtuje się na poziomie 15,6% (przed rokiem 11,5%). Największe trudności sygnalizowane przez firmy zgłaszające bariery związane są z kosztami zatrudnienia (43,4% w kwietniu br., 41,4% przed rokiem). W skali roku najbardziej wzrosło znaczenie bariery związanej z niedoborem wykwalifikowanych pracowników (z 27,2% do 36,1%), a spadło – barier wynikających ze zbyt dużej konkurencji firm krajowych (z 46,9% do 32,1%), niepewności ogólnej sytuacji gospodarczej (z 33,4% do 24,6%) oraz niedostatecznego popytu (z 29,1% do 21,2%).

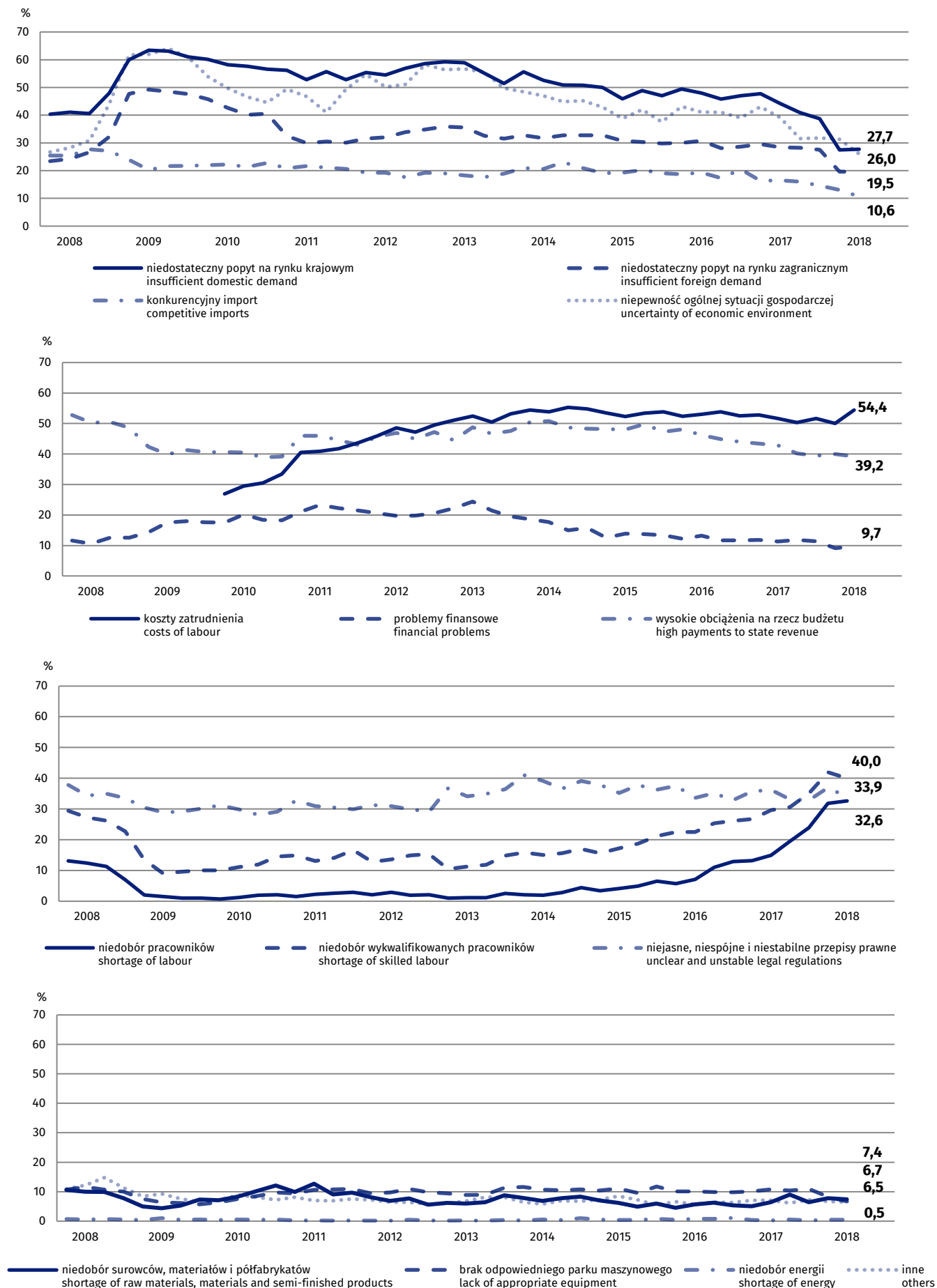
## **6.8 Finanse i ubezpieczenia**

### **6.8 *Financial and insurance activities***

Odsetek przedsiębiorców nieodczuwających żadnych barier w prowadzeniu bieżącej działalności kształtuje się na poziomie 12,1% (przed rokiem 4,2%). Największe trudności napotykane przez przedsiębiorstwa zgłaszające bariery związane są z niejasnymi, niespójnymi i niestabilnymi przepisami prawnymi (54,3% w kwietniu br., 50,1% przed rokiem). W skali roku w największym stopniu wzrosła uciążliwość bariery wynikającej z kosztów zatrudnienia (z 19,5% do 36,1%), a spadła – barier związanych ze zbyt dużą konkurencją firm zagranicznych (z 47,5% do 22,8%), zbyt dużą konkurencją firm krajowych (z 68,8% do 46,7%), niedostatecznym popytem (z 39,1% do 24,3%) oraz niepewnością ogólnej sytuacji gospodarczej (z 46,8% do 32,4%).

Wykres 26. Bariery działalności gospodarczej w sekcji przetwórstwo przemysłowe

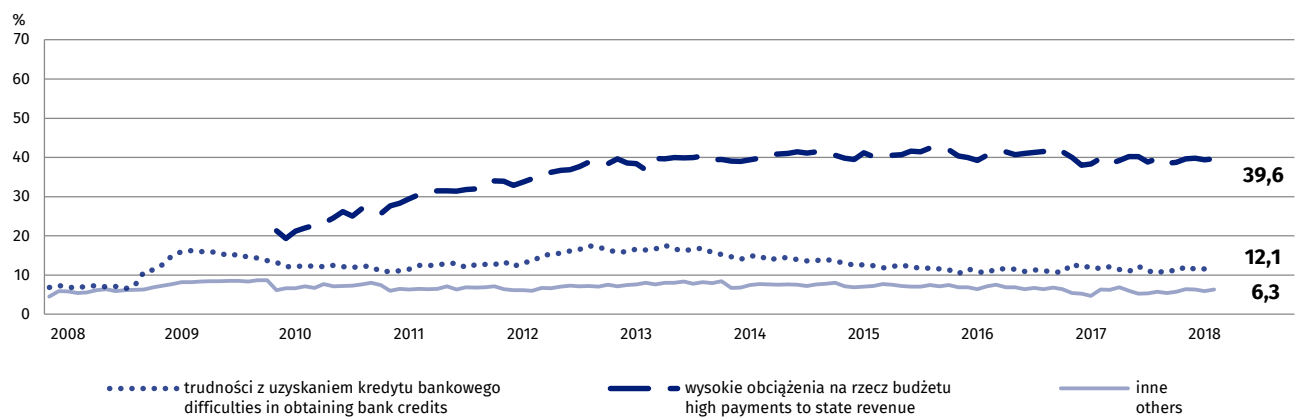
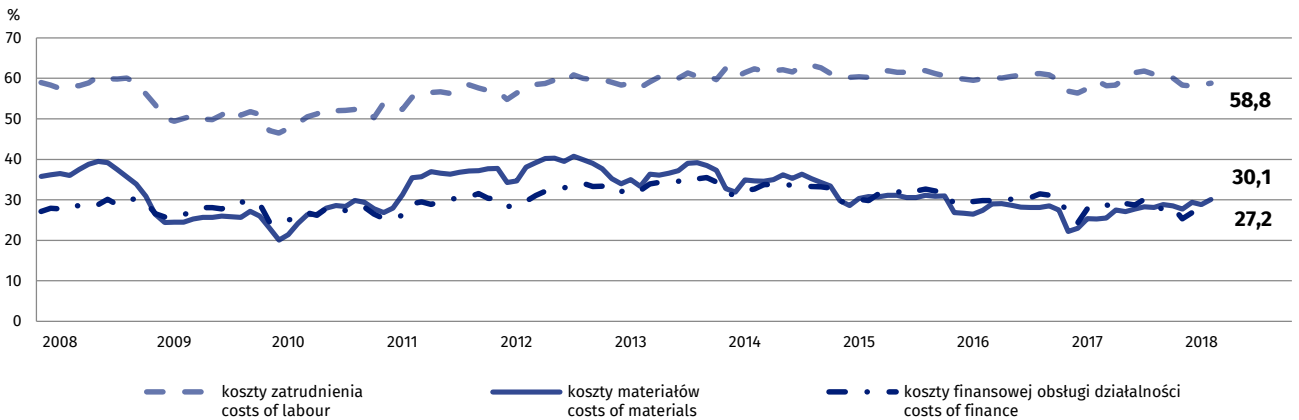
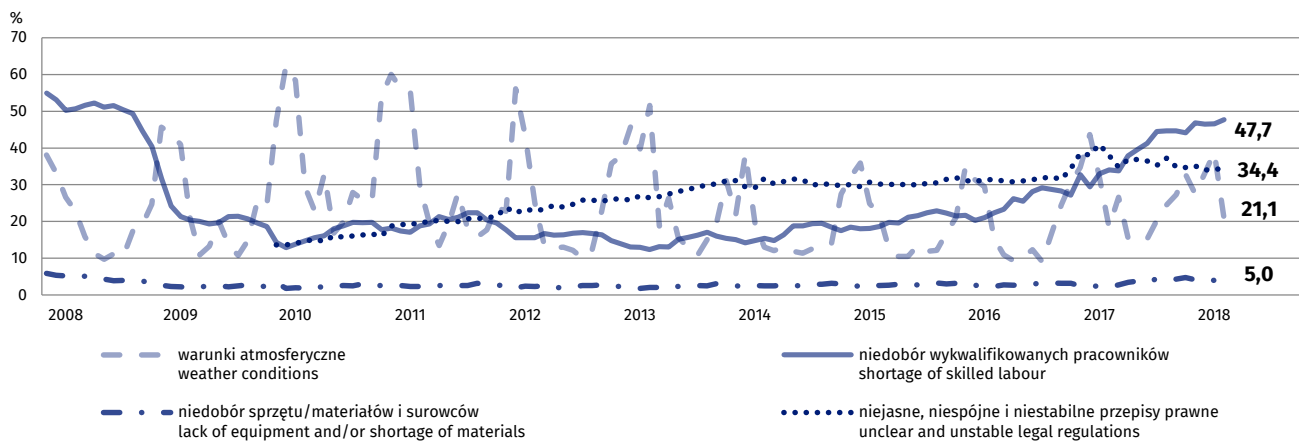
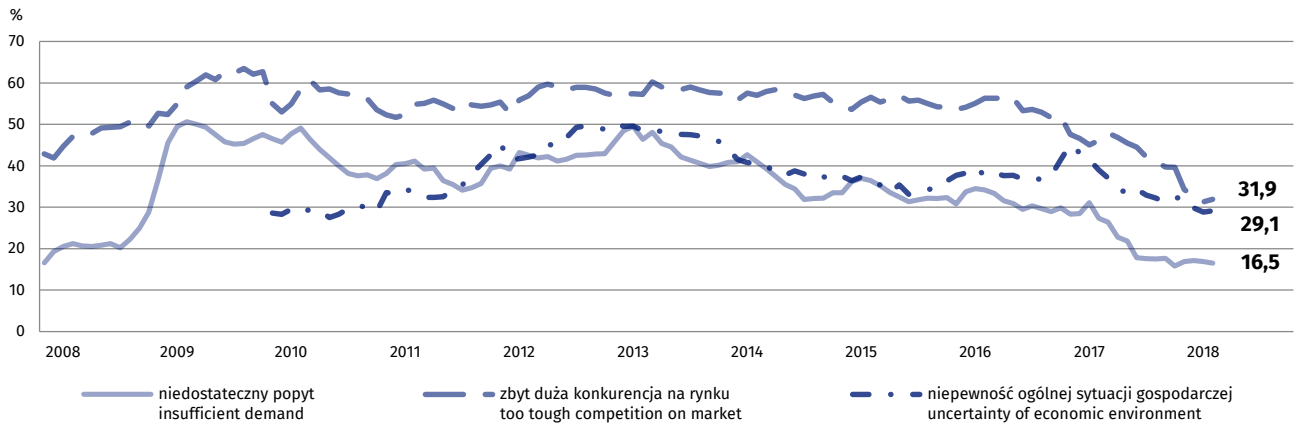
Graph 26. Factors limiting business activity in section manufacturing





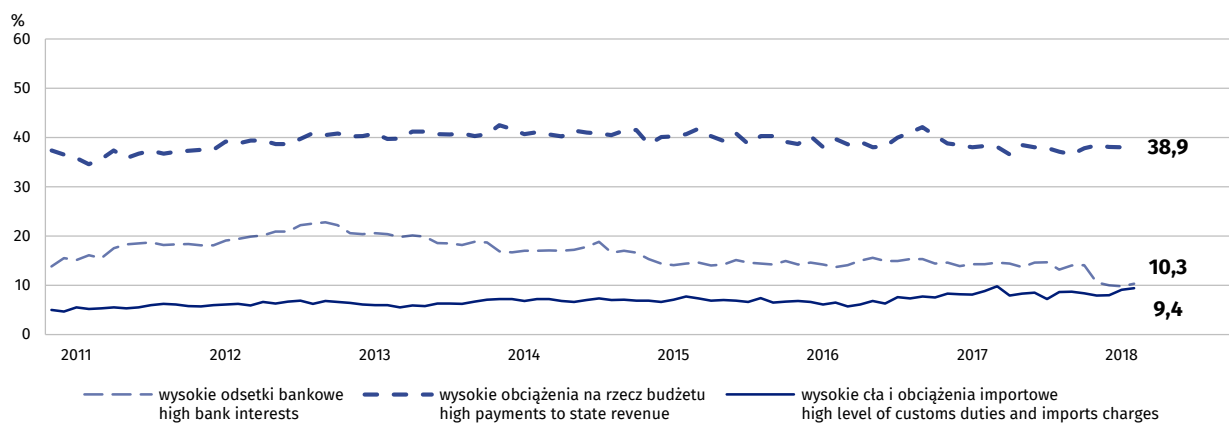
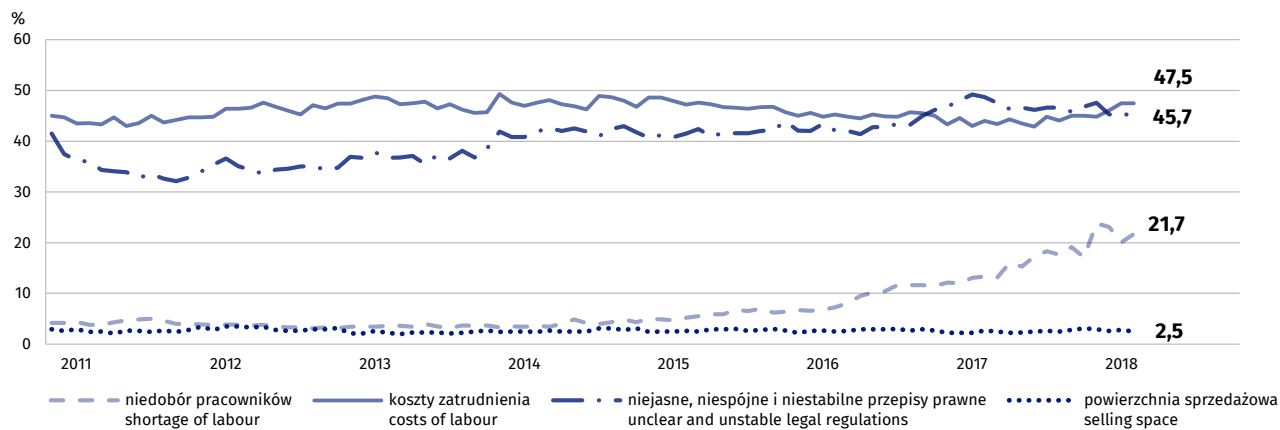
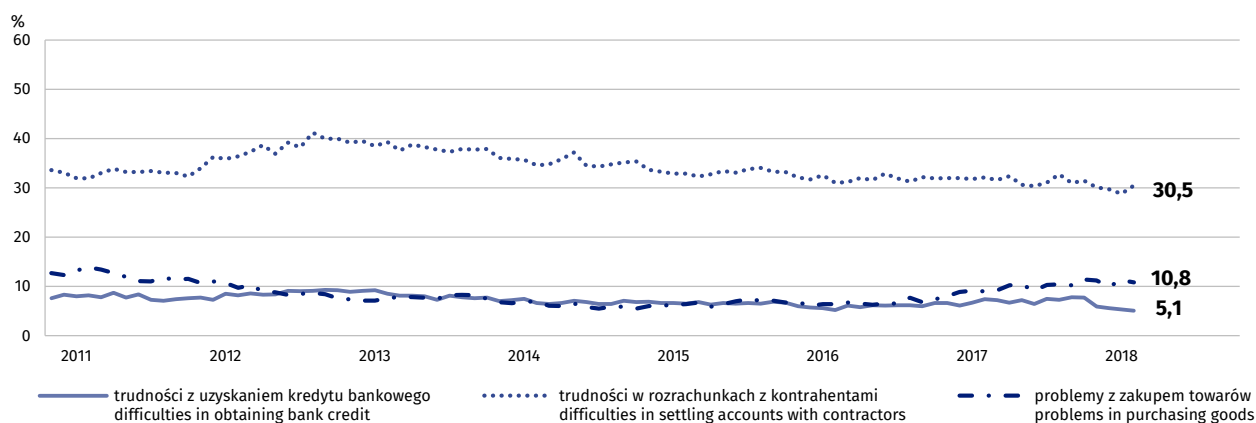
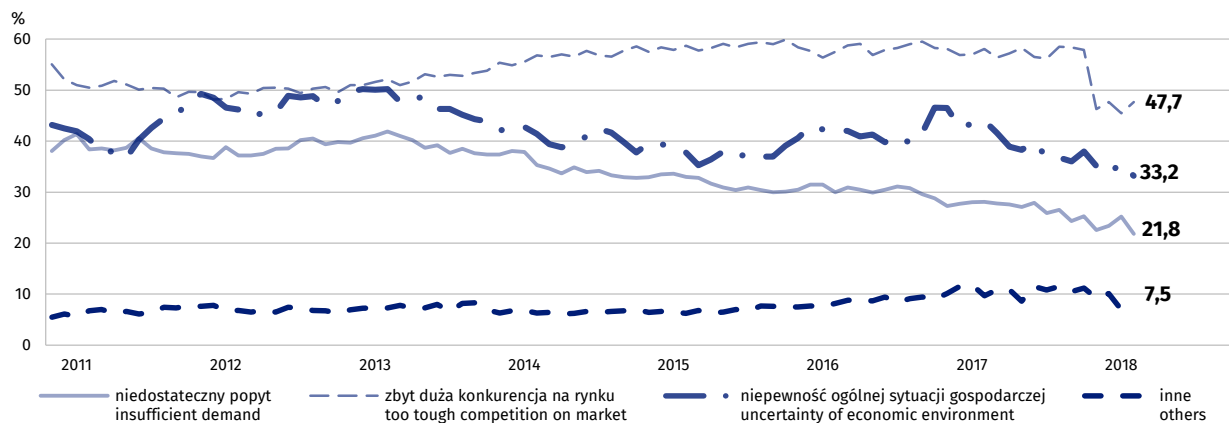
Wykres 27. Bariery działalności gospodarczej w sekcji budownictwo

Graph 27. Factors limiting business activity in section construction



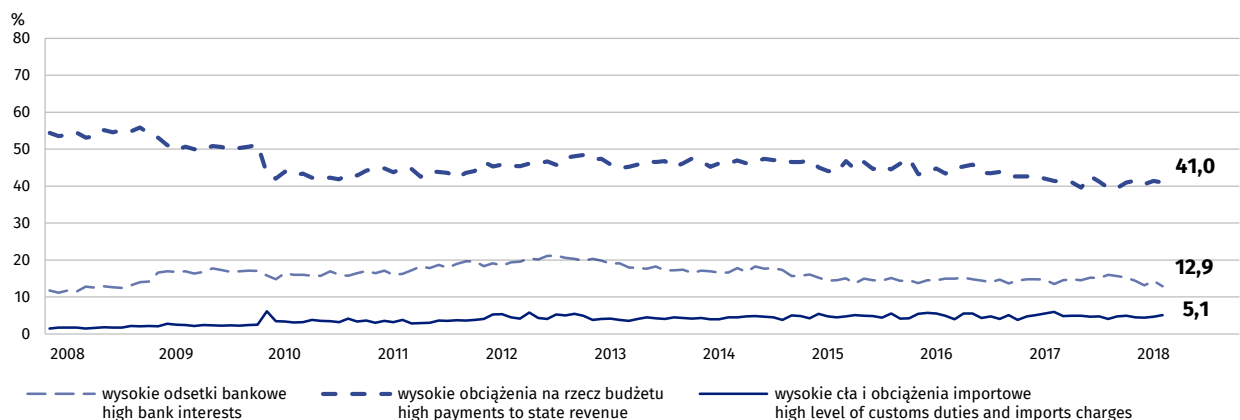
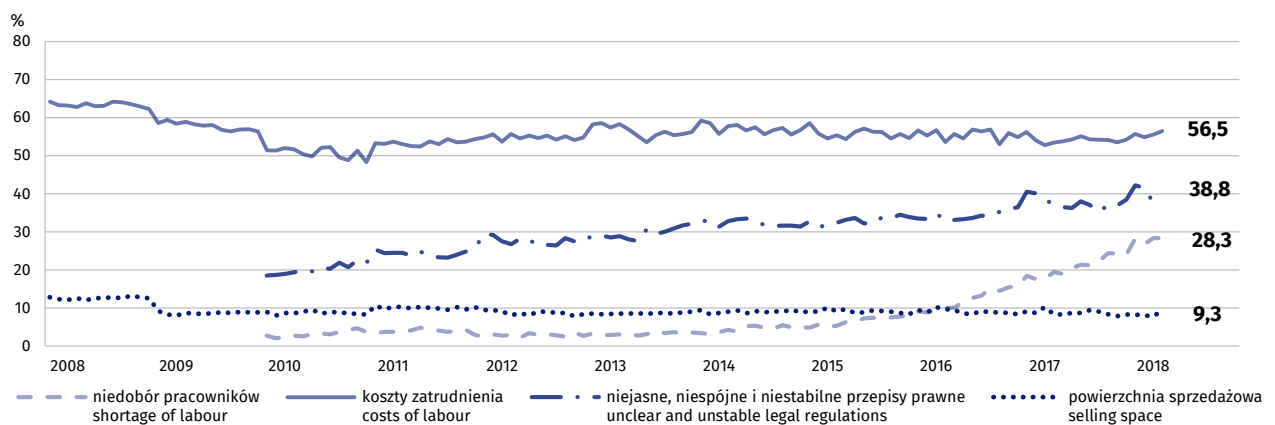
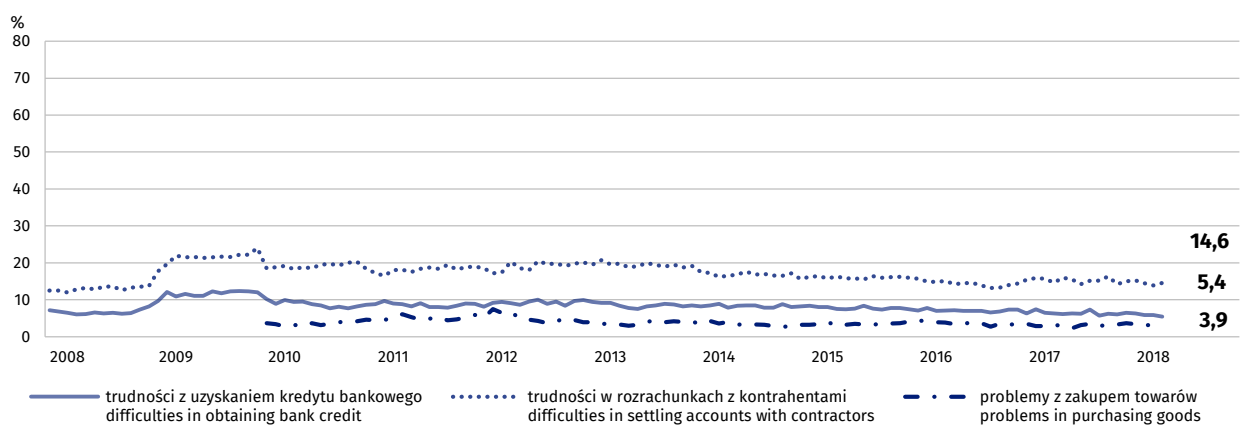
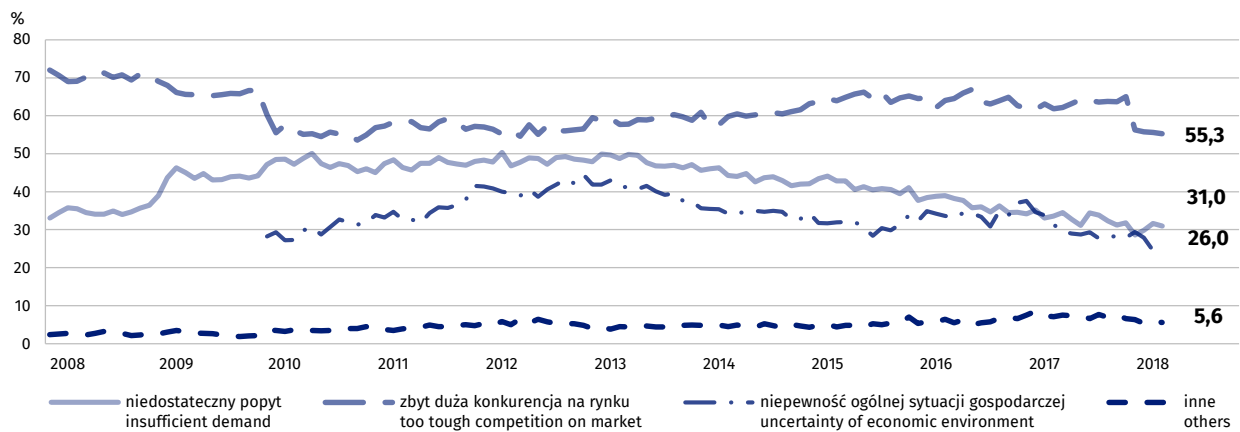
## Wykres 28. Bariery działalności gospodarczej w handlu hurtowym

Graph 28. Factors limiting business activity in wholesale trade



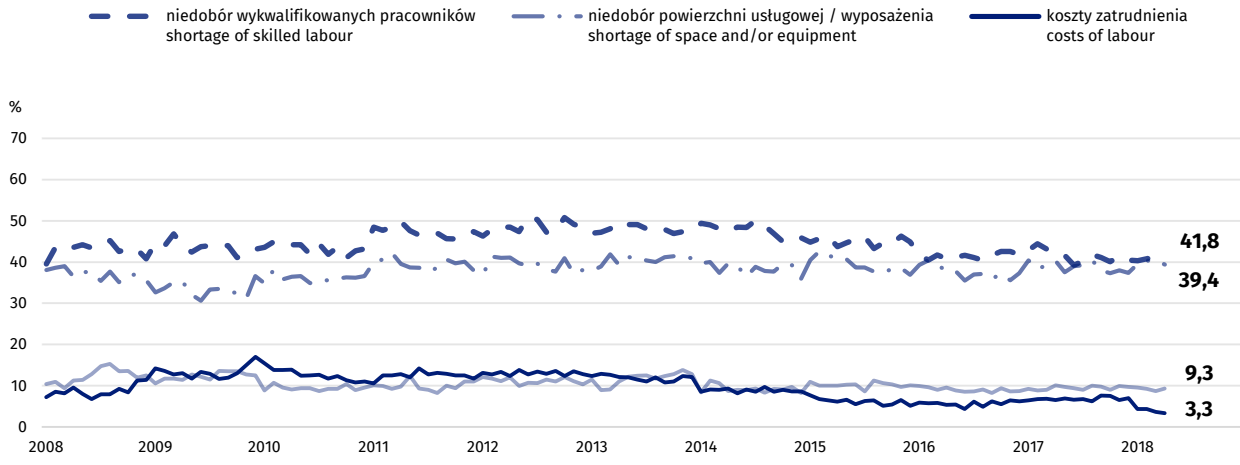
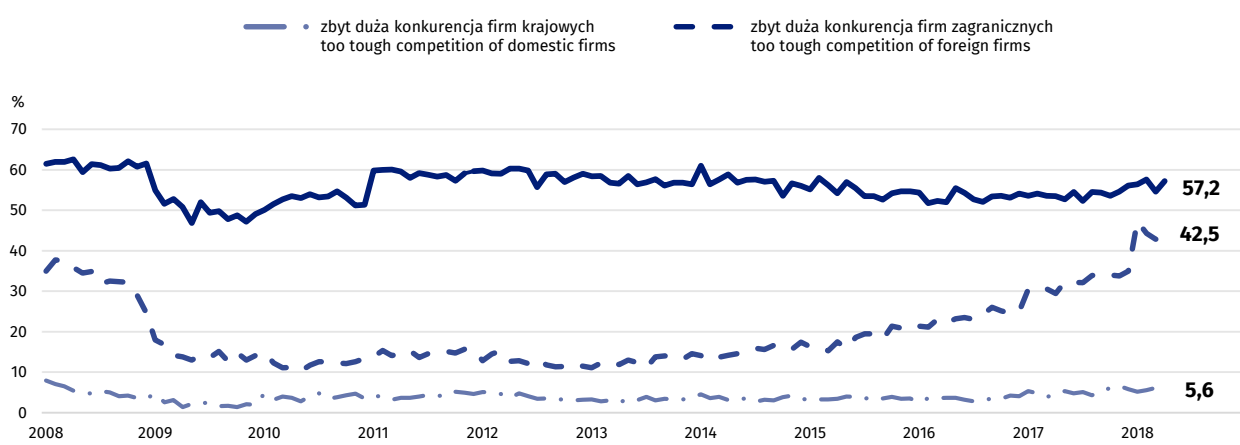
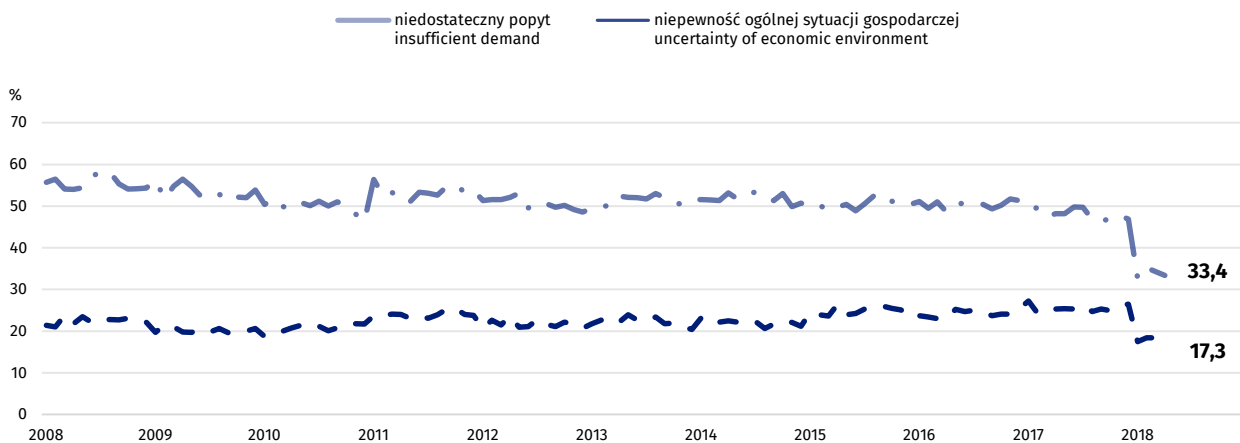
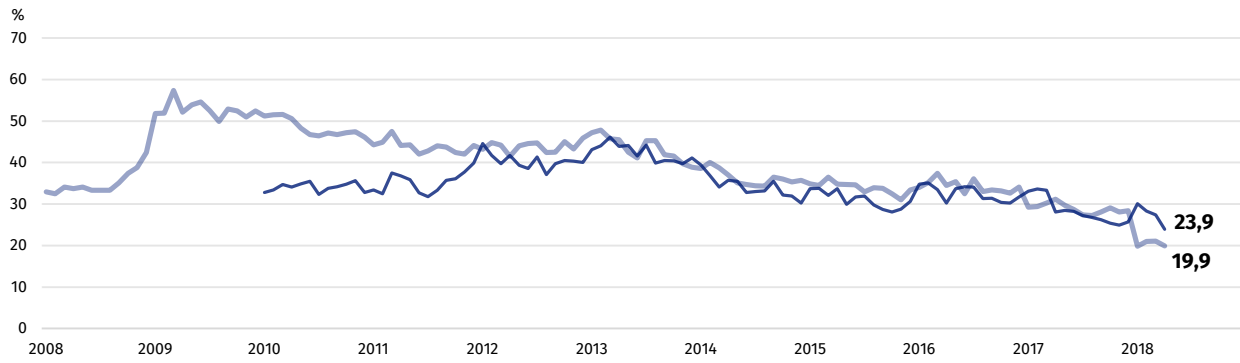
Wykres 29. Bariery działalności gospodarczej w handlu detalicznym

Graph 29. Factors limiting business activity in retail trade



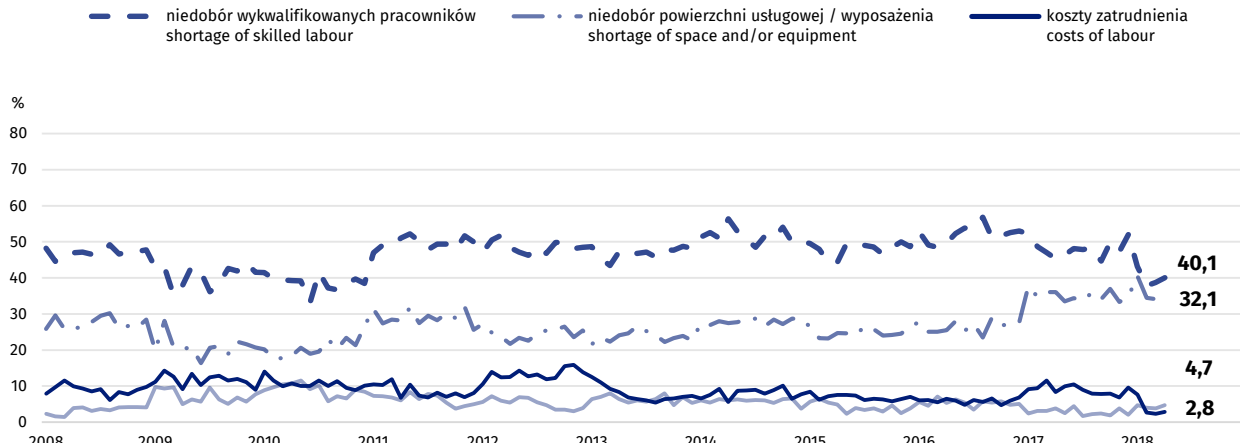
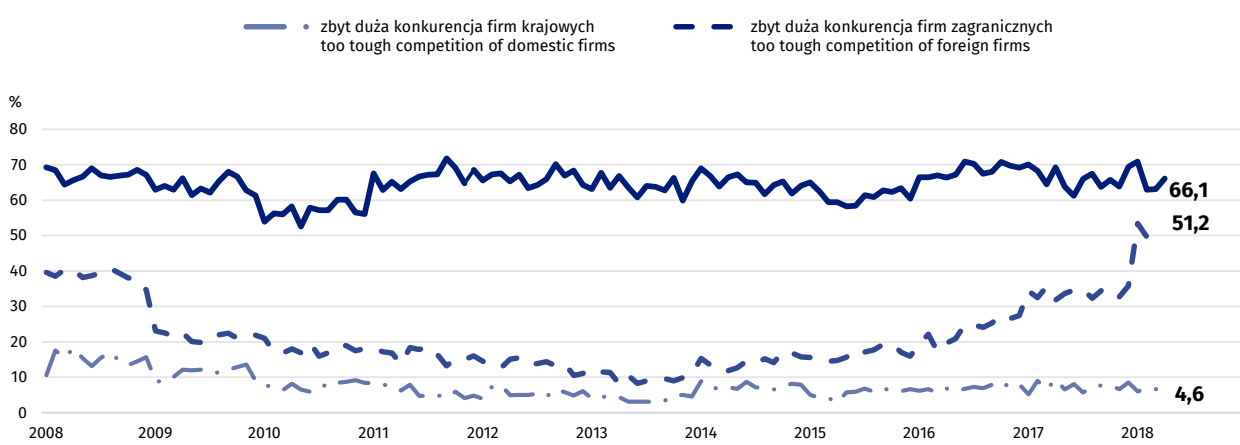
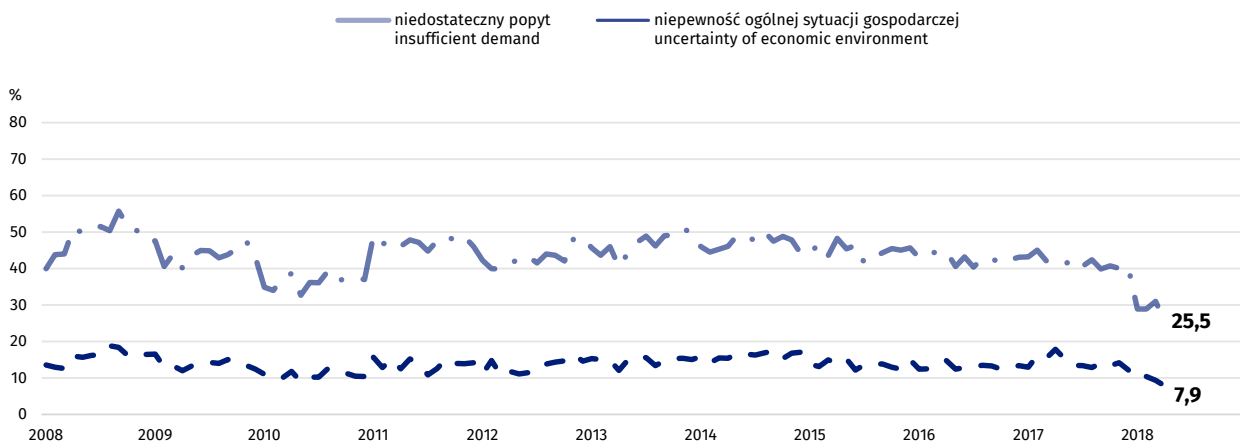
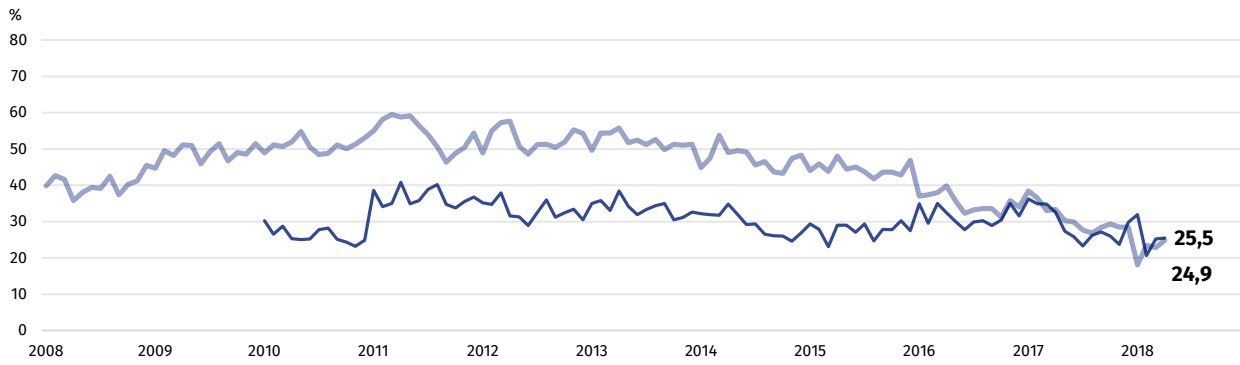
Wykres 30. Bariery działalności gospodarczej w sekcji transport i gospodarka magazynowa

Graph 30. Factors limiting business activity in section transportation and storage



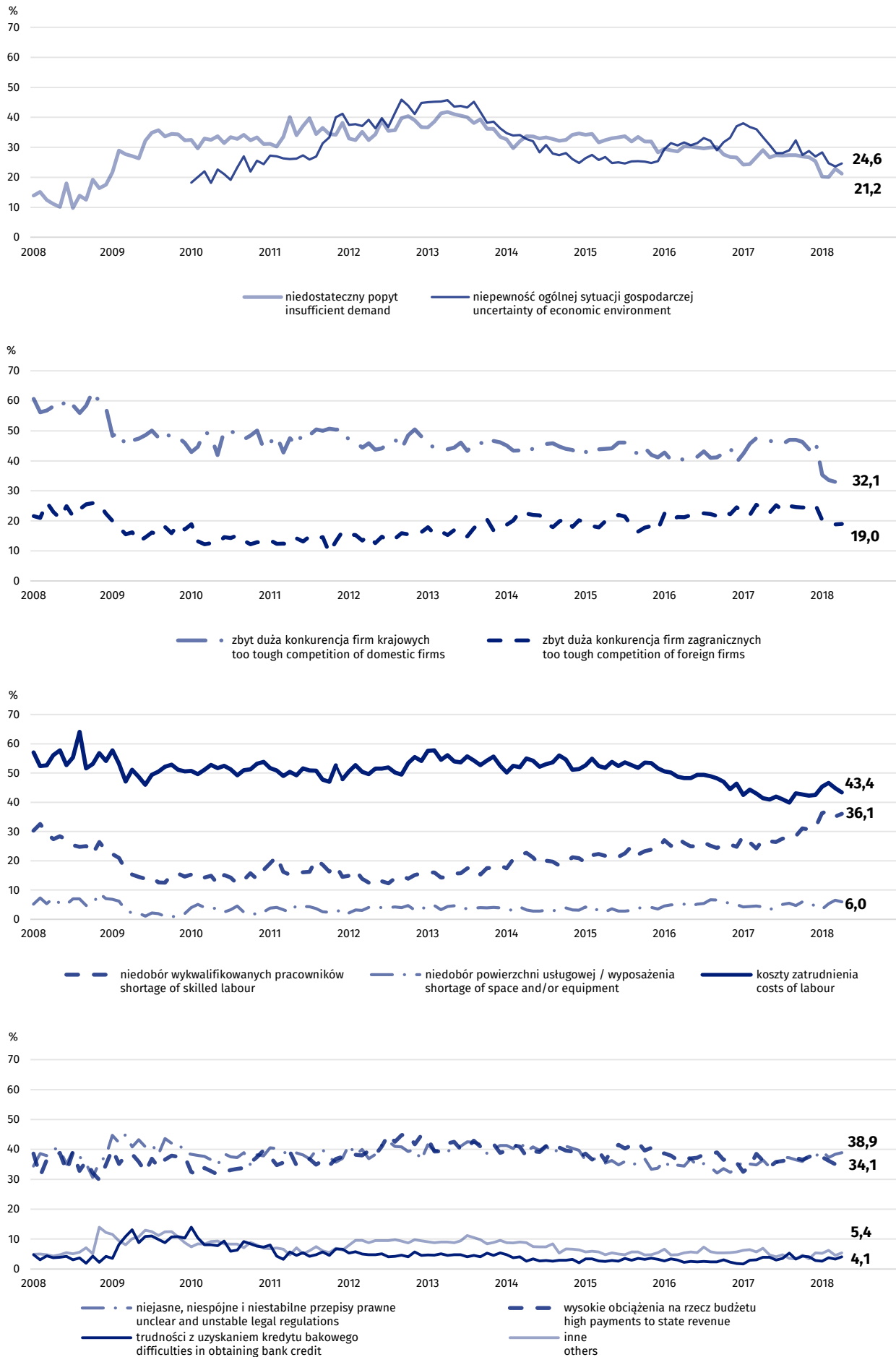
Wykres 31. Bariery działalności gospodarczej w sekcji zakwaterowanie i gastronomia

Graph 31. Factors limiting business activity in section accommodation and food service activities



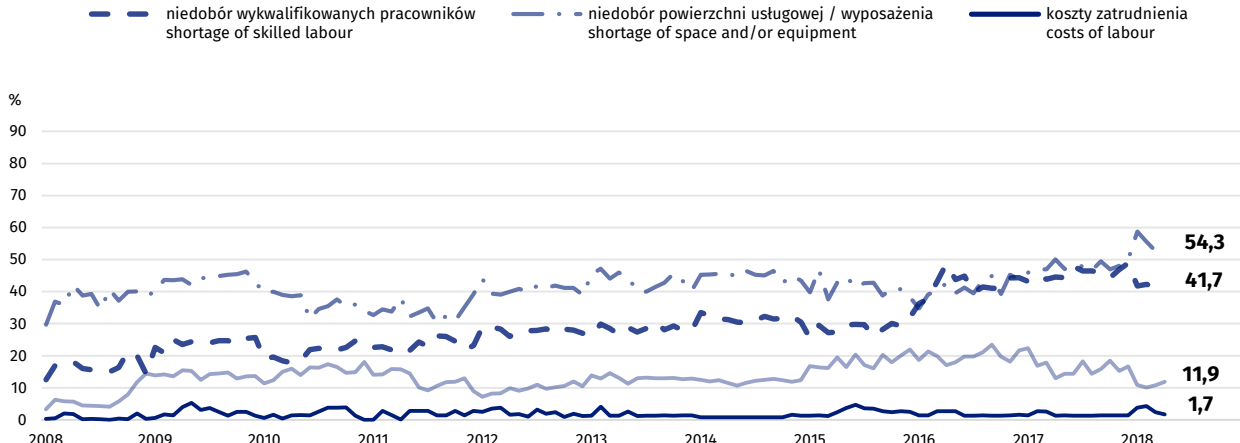
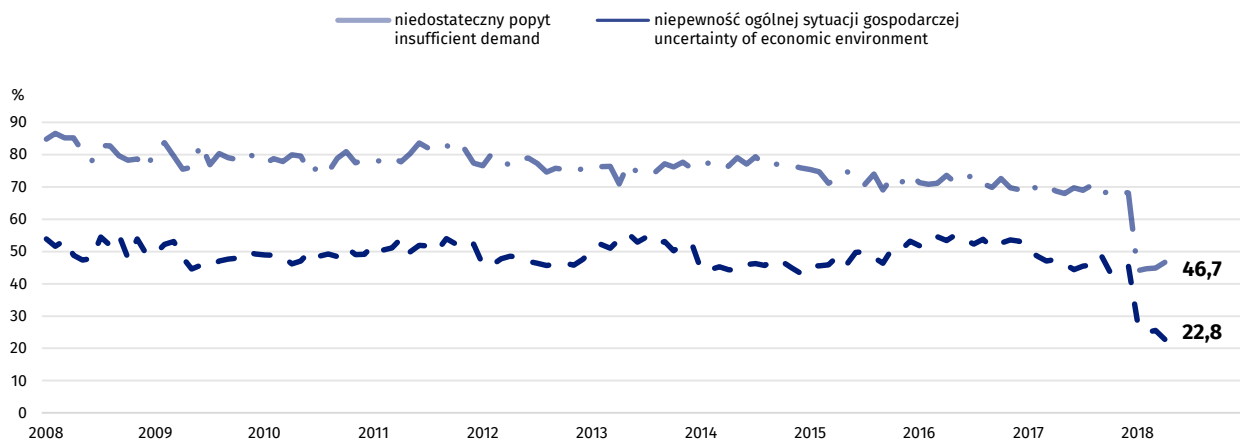
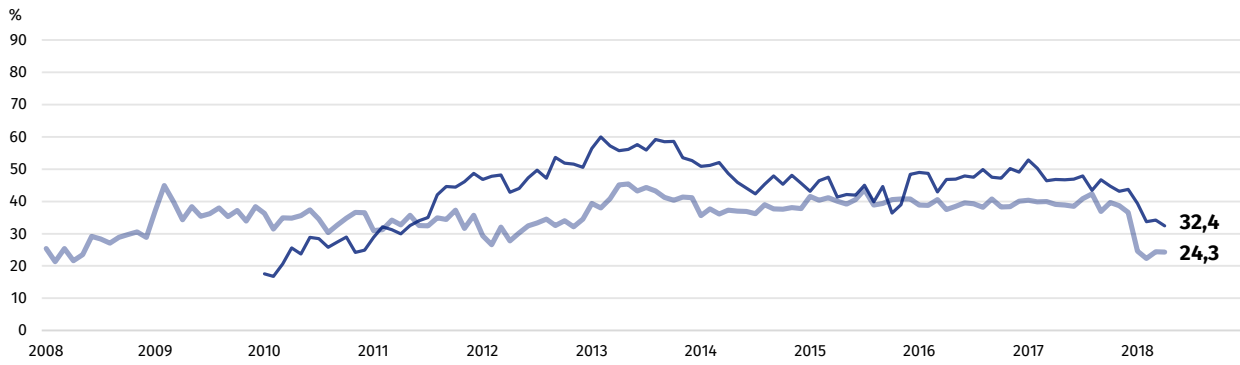
Wykres 32. Bariery działalności gospodarczej w sekcji informacja i komunikacja

Graph 32. Factors limiting business activity in section information and communication



Wykres 33. Bariery działalności gospodarczej w sekcji finanse i ubezpieczenia

Graph 33. Factors limiting business activity in section financial and insurance activities

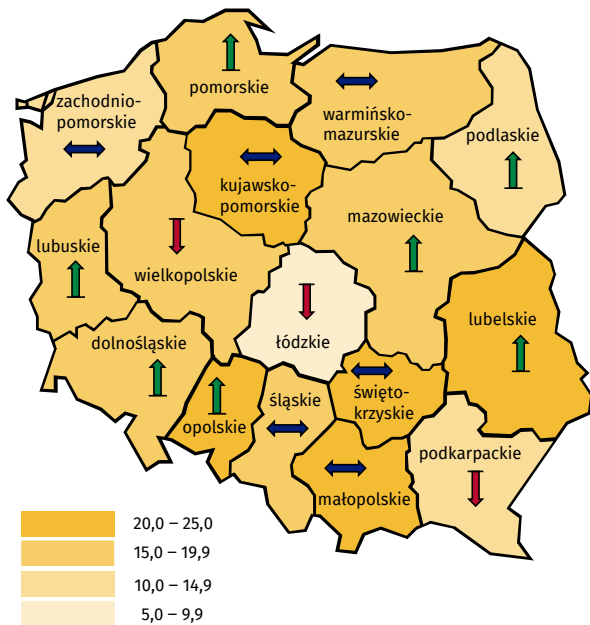


## 7. Wskaźnik ogólnego klimatu koniunktury według województw (według siedziby przedsiębiorstwa)

### 7. General business climate indicator by voivodship (according to headquarters of the enterprise)

Mapa 1. Przetwórstwo przemysłowe

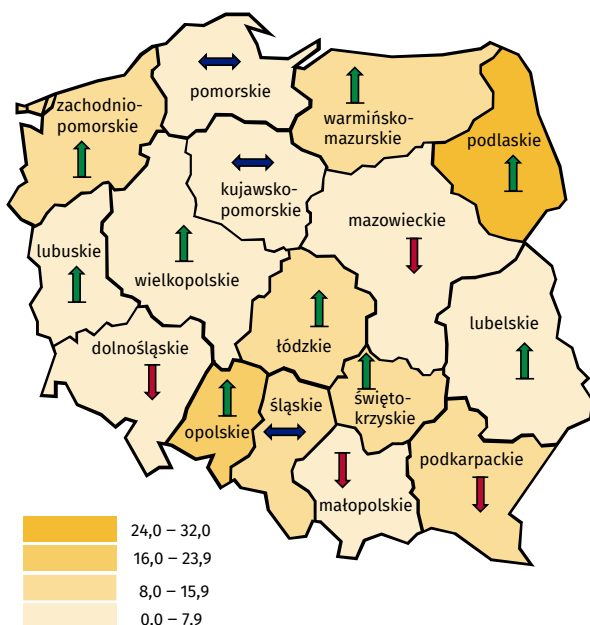
Map 1. Manufacturing



Jednostki ze wszystkich województw oceniają koniunkturę pozytywnie. Najbardziej korzystne oceny formułują podmioty prowadzące działalność w zakresie przetwórstwa przemysłowego z województw lubelskiego, opolskiego, małopolskiego.

Mapa 2. Budownictwo

Map 2. Construction



Jednostki ze wszystkich województw prowadzące działalność w zakresie budownictwa formułują w kwietniu pozytywne oceny koniunktury, najlepsze – przedsiębiorstwa z województw podlaskiego i opolskiego.

↑ Poprawa koniunktury w stosunku do poprzedniego miesiąca  
Business tendency improved in relation to the previous month

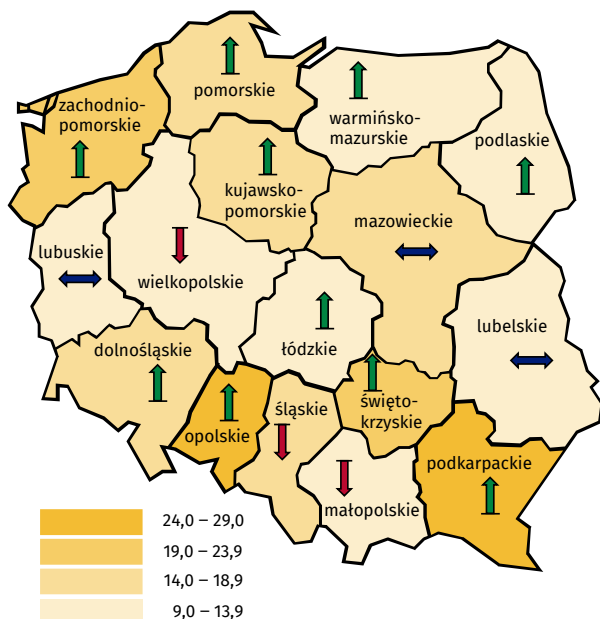
↓ Pogorszenie koniunktury w stosunku do poprzedniego miesiąca  
Business tendency deteriorated in relation to the previous month

↔ Poziom koniunktury bez zmian w stosunku do poprzedniego miesiąca  
Business tendency unchanged in relation to the previous month



Mapa 3. Handel hurtowy

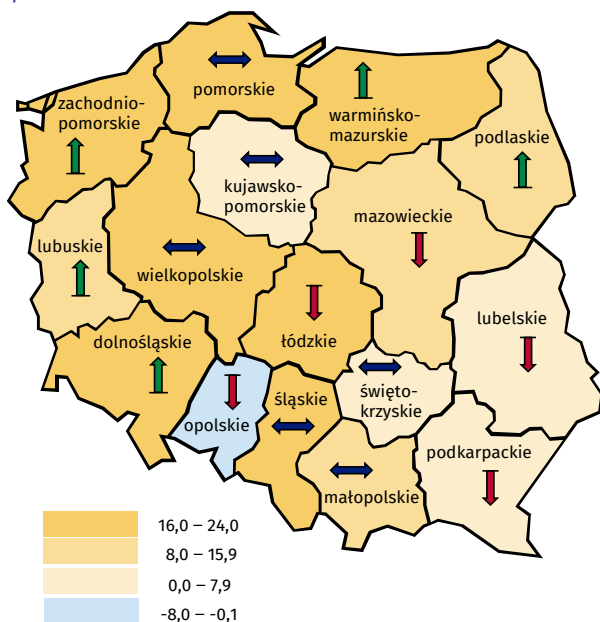
Map 3. Wholesale trade



Przedstawiciele firm ze wszystkich województw zgłaszają korzystne oceny koniunktury. Najbardziej optymistycznie koniunkturę w handlu hurtowym oceniają jednostki z województw opolskiego i podkarpackiego – w województwie podkarpackim odnotowano również największy wzrost w porównaniu z ubiegłym miesiącem.

Mapa 4. Handel detaliczny

Map 4. Retail trade



Przedstawiciele firm z większości województw zgłaszają pozytywne oceny koniunktury. Najbardziej optymistycznie koniunkturę w handlu detalicznym oceniają przedsiębiorstwa, których siedziba znajduje się w województwie dolnośląskim (został tu odnotowany również największy wzrost w stosunku do marca) i łódzkim. Negatywne oceny w tym zakresie formułują jedynie przedstawiciele firm z województwa opolskiego.

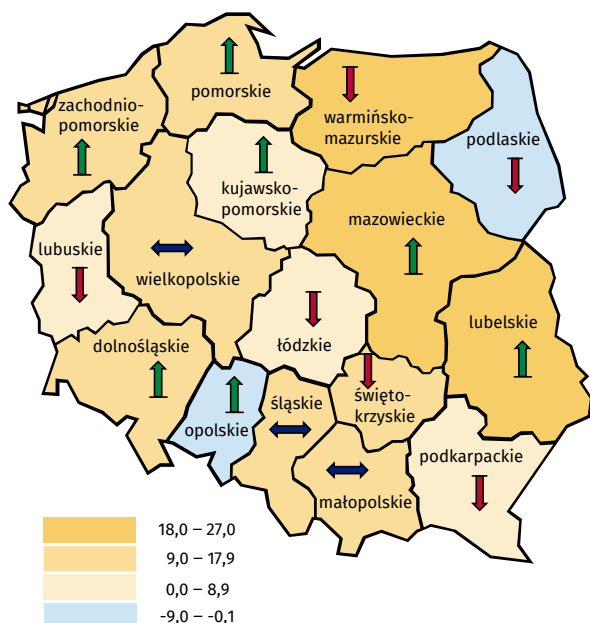
↑ Poprawa koniunktury w stosunku do poprzedniego miesiąca  
Business tendency improved in relation to the previous month

↓ Pogorszenie koniunktury w stosunku do poprzedniego miesiąca  
Business tendency deteriorated in relation to the previous month

↔ Poziom koniunktury bez zmian w stosunku do poprzedniego miesiąca  
Business tendency unchanged in relation to the previous month

## Mapa 5. Transport i gospodarka magazynowa

Map 5. Transportation and storage

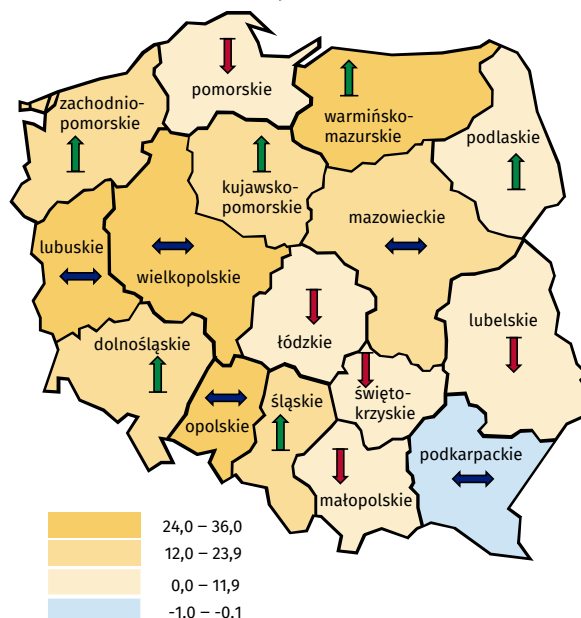


Podmioty z większości województw należące do sekcji transport i gospodarka magazynowa oceniają w kwietniu koniunkturę korzystnie. Najbardziej optymistyczne, lepsze niż przed miesiącem, oceny koniunktury formułują jednostki z województw mazowieckiego i lubelskiego. Negatywnie oceniają koniunkturę jedynie podmioty z województw opolskiego oraz podlaskiego.

Podmioty z większości województw prowadzące działalność związaną z zakwaterowaniem i gastronomią oceniają w kwietniu koniunkturę optymistycznie. Jednostki z województwa warmińsko-mazurskiego zgłaszają najbardziej korzystne opinie w tym zakresie. Nieznacznie negatywnie oceniają koniunkturę jedynie firmy z województwa podkarpackiego.

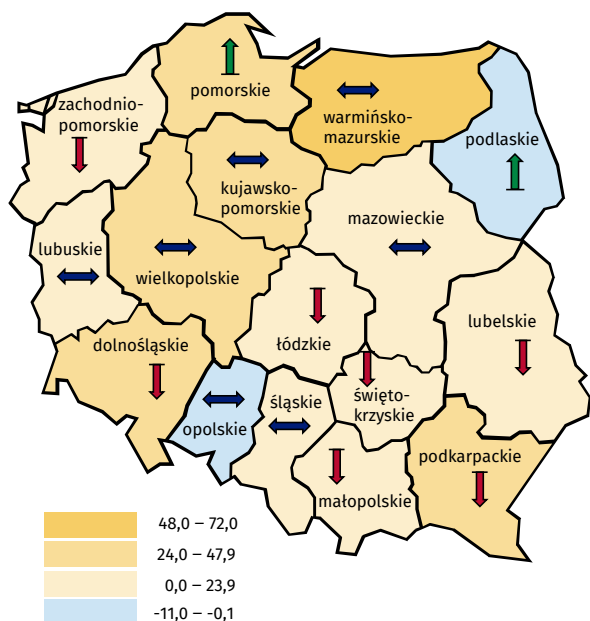
## Mapa 6. Zakwaterowanie i gastronomia

Map 6. Accommodation and food service activities



## Mapa 7. Informacja i komunikacja

Map 7. Information and communication



Jednostki z większości województw należące do sekcji informacja i komunikacja oceniają koniunkturę w kwietniu korzystnie. Najbardziej optymistyczne opinie w zakresie koniunktury odnotowują podmioty z województwa warmińsko-mazurskiego. Negatywnie oceniają koniunkturę jedynie firmy z województw podlaskiego oraz opolskiego.

↑ Poprawa koniunktury w stosunku do poprzedniego miesiąca  
Business tendency improved in relation to the previous month

↓ Pogorszenie koniunktury w stosunku do poprzedniego miesiąca  
Business tendency deteriorated in relation to the previous month

↔ Poziom koniunktury bez zmian w stosunku do poprzedniego miesiąca  
Business tendency unchanged in relation to the previous month

## Uwagi metodyczne

W Głównym Urzędzie Statystycznym w czerwcu 1992 r. jako pierwsze zostało wprowadzone badanie koniunktury metodą testu koniunktury w przetwórstwie przemysłowym, w lipcu 1993 r. rozpoczęto badanie koniunktury w budownictwie, a w październiku tego samego roku – w handlu detalicznym. W 1999 roku z badań koniunktury w przetwórstwie przemysłowym i budownictwie wydzielono do osobnej ankiety pytania dotyczące działalności inwestycyjnej przedsiębiorstw i dostosowano ją do wymogów Komisji Europejskiej. W styczniu 2003 r. podjęto badanie koniunktury w usługach. Od stycznia 2011 r. badaniem koniunktury w handlu objęto również podmioty prowadzące działalność w zakresie handlu hurtowego. Ponadto w 2011 r. wprowadzono schemat losowania prób umożliwiający prezentację wyników w podziale na województwa.

Obecnie badanie koniunktury w przetwórstwie przemysłowym prowadzone jest na podstawie ankiety zawierającej pytania zadawane co miesiąc lub co kwartał (dane kwartalne są zbierane i prezentowane w styczniu, kwietniu, lipcu i październiku), badanie w budownictwie, handlu i usługach – na podstawie ankiety miesięcznej, a badanie inwestycji – półrocznej (dane zbierane i prezentowane w marcu i październiku).

Zakres podmiotowy badania koniunktury gospodarczej stanowią podmioty prowadzące działalność gospodarczą na terenie Polski zorganizowane w formie: spółek handlowych (osobowych i kapitałowych), spółek cywilnych, przedsiębiorstw państwowych, spółdzielni oraz osoby fizyczne prowadzące działalność gospodarczą zaklasyfikowaną według PKD 2007 do sekcji:

- Przetwórstwo przemysłowe (sekcja C),
- Budownictwo (sekcja F),
- Handel; naprawa pojazdów samochodowych (sekcja G),
- Transport i gospodarka magazynowa (sekcja H),
- Zakwaterowanie i gastronomia (sekcja I),
- Informacja i komunikacja (sekcja J – z wyłączeniem instytucji kultury mających osobowość prawną),
- Działalność finansowa i ubezpieczeniowa (sekcja K),
- Obsługa rynku nieruchomości (sekcja L),
- Działalność profesjonalna, naukowa i techniczna (sekcja M),
- Administrowanie i działalność wspierająca (sekcja N),
- Edukacja (sekcja P – z wyłączeniem szkół wyższych),
- Opieka zdrowotna i pomoc społeczna (sekcja Q – z wyłączeniem samodzielnych publicznych zakładów opieki zdrowotnej),
- Działalność związana z kulturą, rozrywką i rekreacją (sekcja R – z wyłączeniem instytucji kultury posiadających osobowość prawną),
- Pozostała działalność usługowa (sekcja S – z wyłączeniem działu 94 – działalność organizacji członkowskich).

Próby dla badań koniunktury różnią się w zależności od zakresu podmiotowego – w przetwórstwie przemysłowym (sekcja C) obejmuje ok. 3500 jednostek, w budownictwie (sekcja F) – ok. 5000 przedsiębiorstw, w handlu (sekcja G) – ok. 9500 podmiotów, w usługach (zakres od sekcji H do S) – ok. 5000 firm.

W przetwórstwie przemysłowym obserwacją objęte są przedsiębiorstwa o liczbie pracujących 10 i więcej osób, w pozostałych obszarach uwzględnia się także jednostki o liczbie pracujących do 9 osób.

Klasy wielkości są wyznaczone według liczby pracujących:

- do 9 osób (mikroprzedsiębiorstwa),
- od 10 do 49 osób (małe przedsiębiorstwa),
- od 50 do 249 osób (średnie przedsiębiorstwa),
- 250 i więcej osób (duże przedsiębiorstwa).

W badaniu koniunktury inwestycji w przetwórstwie przemysłowym z ostatniej grupy przedsiębiorstw wyodrębnia się dwie zbiorowości – jednostki o liczbie pracujących od 249 do 499 osób i podmioty o liczbie pracujących 500 i więcej osób.

Wyniki badań koniunktury w przetwórstwie przemysłowym, budownictwie, handlu i usługach są prezentowane także w przekrojach terytorialnych na poziomie wojewódzkim (badania zarówno na poziomie Polski ogółem jak i województw są prowadzone metodą przedsiębiorstw).

Zakres przedmiotowy badania stanowią odpowiedzi na pytania o podstawowe cechy koniunktury:

- badanie koniunktury w przetwórstwie przemysłowym – m.in.: ogólna sytuacja gospodarcza przedsiębiorstwa, portfel zamówień, produkcja, zapasy, sytuacja finansowa, przewidywane zatrudnienie, przewidywane ceny, moce produkcyjne, zagwarantowany okres produkcji, bariery działalności, pozycja wobec konkurencji ;
- badanie koniunktury w budownictwie – działalność budowlano-montażowa, ogólna sytuacja gospodarcza przedsiębiorstwa, bariery działalności, portfel zamówień, moce produkcyjne, zagwarantowany okres działania jednostki, produkcja, sytuacja finansowa, opóźnienia płatności za wykonane roboty, przewidywane zatrudnienie, przewidywane ceny ;
- badanie koniunktury w handlu – m.in.: sprzedaż zrealizowana w ostatnich trzech miesiącach, ogólna sytuacja gospodarcza przedsiębiorstwa, bariery działalności jednostki, zapasy towarów, sytuacja finansowa, źródła finansowania środków obrotowych, ceny, przewidywany popyt na towary, przewidywane zamówienia u dostawców, przewidywane zatrudnienie, przewidywane nakłady inwestycyjne (wyposażenie, środki transportu, budynki, itp.);
- badanie koniunktury w usługach – ogólna sytuacja gospodarcza jednostki, popyt na usługi, zatrudnienie, bariery działalności usługowej, sprzedaż usług, moce produkcyjne, zagwarantowany okres działania jednostki, sytuacja finansowa, opóźnienia płatności, ceny, przewidywane źródła finansowania działalności usługowej, przewidywane nakłady inwestycyjne (wyposażenie, środki transportu, budynki, itp.);
- badanie koniunktury w inwestycjach – m.in.: zmiana poniesionych nakładów inwestycyjnych, cele inwestycji, źródła finansowania inwestycji, czynniki wpływające na podjęcie decyzji o inwestowaniu.

Na podstawie zebranych odpowiedzi obliczane są wskaźniki proste ważone przychodami ze sprzedaży. Sposób liczenia wskaźnika zależy od rodzaju pytania:

- w pytaniach z trzema wariantami odpowiedzi (np. pytanie o sytuację finansową lub zatrudnienie), gdzie można wybrać tylko jedną odpowiedź, wskaźnik liczony jest jako saldo (różnica) między procentem podmiotów wybierających korzystny z punktu widzenia podmiotu wariant odpowiedzi a procentem jednostek zaznaczających niekorzystny wariant. Wskaźniki te przyjmują wartości z przedziału od -100 do +100. Dodatnia wartość wskaźnika oznacza koniunkturę „dobrą”, zaś ujemna – „złą” z punktu widzenia badanych przedsiębiorstw. Wzrost (spadek) wskaźnika w stosunku do poprzedniego badanego okresu oznacza poprawę (pogorszenie) koniunktury.
- w pytaniach, gdzie można wybrać kilka wariantów odpowiedzi z podanego zestawu (np. pytania o bariery działalności gospodarczej, źródła finansowania), wskaźnik jest liczony dla danego wariantu odpowiedzi jako procentowy udział wskazań danego wariantu odpowiedzi w sumie przedsiębiorstw odpowiadających na to pytanie. Wskaźniki te przyjmują wartości z przedziału od 0 do 100%.
- w pytaniach tzw. ilościowych, gdzie wpisywana jest przez respondentów szacowana wartość zjawiska (np. pytanie o stopień wykorzystania mocy produkcyjnych), wskaźnik jest liczony metodą średniej arytmetycznej z wszystkich odpowiedzi na to pytanie. Wskaźniki te przyjmują wartości z przedziału od 0 do +100.

Poza wskaźnikami prostymi obliczane są wskaźniki złożone. Przykładem tego rodzaju wskaźników jest wskaźnik ogólnego klimatu koniunktury gospodarczej. Obliczany jest jako średnia arytmetyczna ważonych sald odpowiedzi na pytania z ankiety miesięcznej dotyczące bieżącej i przewidywanej sytuacji gospodarczej przedsiębiorstwa. Wskaźnik ogólnego klimatu koniunktury przyjmuje wartości od -100 do +100, przy czym wartości powyżej zera są uznawane za pozytywne (wskazujące na „dobrą” koniunkturę), a poniżej zera – negatywne (wskazujące na „złą” koniunkturę). Wskaźnik przyjmujący wartość równą zero oznacza sytuację, gdy koniunktura nie zmienia się.

Ze względu na zaokrąglenia danych, w niektórych przypadkach obliczone wskaźniki złożone mogą nieznacznie różnić się od składających się na nie wariantów odpowiedzi.

W tablicach stanowiących załącznik do tej publikacji zawarto dane z poszczególnych badań osobno na poziomie Polski ogółem i wojewódzkim.

Szczegółowe uwagi metodologiczne można znaleźć w Zeszyście metodologicznym „Badanie koniunktury gospodarczej” na stronie GUS

<http://stat.gov.pl/obszary-tematyczne/koniunktura/koniunktura/publikacja,5.html>

## Methodological notes

Business tendency survey (BTS) in manufacturing was introduced in Statistics Poland as the first of all BTSs in June 1992. Next there were BTS in construction (July 1993) and in retail trade (October 1993). In 1999 questions on investment were extracted from questionnaires in industry and construction to create separate survey in investment harmonized with European Commission requirements. In January 2003 the new BTS in services was started. Since 2011 the same questionnaire as BTS in retail trade is sent also to units carrying out wholesale trade activity. Moreover in 2011 a new sampling scheme was introduced to enable presentation of data at voivodship level.

Currently BTS in manufacturing is carried out with use of questionnaire with monthly and quarterly questions (quarterly data are gathered and presented in January, April, July and October), BTSs in construction, trade and services are conducted monthly and BTS in investment – biannually (data are gathered and presented in March and October).

Scope of BTSs comprise firms carrying out economic activity in Poland organized as a: trade companies (organized in partnership as well as private limited company form), civil law partnerships, state enterprises, collectives, and natural persons conducting activity classified to the following sections according to NACE Rev.2:

- Manufacturing (section C),
- Construction (section F),
- Wholesale and retail trade; repair of motor vehicles and motorcycles (section G),
- Transportation and storage (section H),
- Accommodation and food service activities (section I),
- Information and communication (section J without cultural institutions with legal personality),
- Financial and insurance activities (section K),
- Real estate activities (section L),
- Professional, scientific and technical activities (section M),
- Administrative and support service activities (section N),
- Education (section P without universities),
- Human health and social work activities (section Q without health maintenance organizations),
- Arts, entertainment and recreation (section R without cultural institutions with legal personality),
- Other service activities (section S without division 94 – activities of membership organizations).

BTSs samples vary depending on scope of survey – sample in manufacturing (section C) covers ca. 3500 entities, in construction (section F) – ca. 5000, in trade (section G) – ca. 9500, in services (sections H–S) – ca. 5000 entities.

In manufacturing the basic observation units are entities with 10 and more persons employed, in other kinds of activity there are also included firms with up to 9 persons employed.

Size classes are determined according to the number of persons employed:

- Up to 9 persons employed (micro),
- 10-49 persons employed (small),
- 50-249 persons employed (medium),
- 250 and more persons employed (large).

In BTS in investment the last size class is divided into two classes: units with 250-499 persons employed and units with 500 and more persons employed.

Data for each BTS are presented also by voivodship (survey for the need of both levels of aggregation: Poland as total and on voivodship level are carried out on the basis of enterprise method).

Content of BTSs comprise of answers to the questions on the basic characteristics of economic situation:

- In BTS in manufacturing: general economic situation of the enterprise, order-books, production, stocks of finished products, financial situation, expected employment, expected prices, capacity utilization, duration of assured production, factors limiting activity, enterprise's position in comparison to competitive units;
- In BTS in construction: construction/assembly activity, general economic situation of the enterprise, factors limiting activity, order-books, capacity utilization, duration of enterprise's assured activity, production, financial situation, delay of payments for works, expected employment, expected prices;
- In BTS in trade: sales of goods in the last three months, general economic situation of the enterprise, factors limiting activity, stocks of goods, financial situation, sources of financing current assets, prices, expected demand on goods, expected orders placed with suppliers, expected employment, expected investment outlays (equipment, transport, buildings etc.);
- In BTS in services: general economic situation of the enterprise, demand for services, employment, factors limiting activity, sale of services, capacity utilization, duration of enterprise's assured activity, financial situation, delays of payment, prices, expected sources of financing service activity, expected investment outlays (equipment, transport, buildings etc.);
- In BTS in investment: incl. change in investments' outlays, purposes of investments, financial sources of investments, factors influencing investment decision.

On the basis of gathered answers weighted balances are calculated (revenues from sale are used as a weight). The calculation method depends on the type of question:

- In questions with three variants of answers (for example question on financial situation or expected employment) where only one answer can be chosen indicator is calculated as a balance (difference) between percentage of the entities choosing first variant of the answer (advantageous from the entity's point of view) and the third variant (disadvantageous from the entity's point of view). Range of balance varies from -100 to +100. Positive value of balance means that the business situation is "good" while negative value means the business situation is "bad". Increase (decrease) of balance in relation to the previous month means improvement (deterioration) of business situation.
- In questions where more than one variant of answer can be chosen (for instance the question on factors limiting activity or sources of financing) indicator is calculated for each variant of answer as a percentage of entities choosing given variant of all respondents answering the question. Values range varies from 0 to 100%.
- In qualitative questions where respondents assess level of economic phenomenon (for example question on degree of capacity utilization) an indicator is calculated as arithmetic average of all answers to this question. Values range varies from 0 to +100.

Apart from balances there are composite indicators calculated. One of the examples is general business climate indicator. It is calculated as an arithmetic average of weighted balances of the answers to questions from the monthly questionnaire concerning current and expected general economic situation. Range of general business climate indicator varies from -100 to +100. When its value is above 0 the business situation is "good", when it is below 0 the business situation is "bad", and when it equals 0 it means that the business situation "does not change".

Due to rounding of data in some cases calculated composite indicators may slightly differ from the component variant of answers.

The data of each BTS, both for Poland as total and on voivodship level can be found in the appendix to this publication.

Detailed methodological notes can be found in Methodological handbook "Business tendency survey" on GUS website.

<http://stat.gov.pl/obszary-tematyczne/koniunktura/koniunktura/publikacja,5.html>

---

*Niniejszy dokument został sporządzony przy finansowej pomocy Unii Europejskiej. Poglądy w nim prezentowane są poglądami Głównego Urzędu Statystycznego, a zatem nie mogą być w żadnym wypadku uznawane za odzwierciedlenie oficjalnej opinii Komisji Europejskiej.*



*This document was prepared with European Commission financial contribution. Ideas presented here are Central Statistical Office of Poland notions, so they should not be seen in any cases as European Commission official opinions reflections*

