



# Sytuacja społeczno-gospodarcza kraju w styczniu 2019 r.

Socio-economic situation of the country in January 2019





## **Sytuacja społeczno-gospodarcza kraju w styczniu 2019 r.**

Socio-economic situation of the country in January 2019

## **Opracowanie merytoryczne**

*Content-related works*

Główny Urząd Statystyczny, Departament Opracowań Statystycznych  
*Statistics Poland, Statistical Products Department*

pod kierunkiem

*supervised by*

Magdaleny Ambroch

## **Zespół autorski**

*Editorial team*

Dominika Borek, Justyna Gustyn, Anna Kozera, Joanna Kozłowska, Marcin Marikin, Ewa Morytz-Balska,  
Marcin Safader, Anna Zielkowska, Maciej Żelechowski

## **Skład i opracowanie graficzne**

*Typesetting and graphics*

Anna Korczak-Żydaczewska, Elżbieta Lisiak, Eustachiusz Markowski, Urszula Wilczyńska, Marek Wilczyński

## **Autorzy ikon użytych na okładce**

*Icons used on the cover*

Freepik, Kirensshastry i Pixel Perfect z Flaticon

*Designed by Freepik, Kirensshastry i Pixel Perfect from Flaticon*

ISSN 2657–3776

## **Publikacja dostępna na stronie**

*Publication available on website*

stat.gov.pl

## **Przy publikowaniu danych GUS prosimy o podanie źródła.**

*When publishing Statistics Poland data – please indicate the source.*



Zakład Wydawnictw  
Statystycznych

00-925 WARSZAWA, AL. NIEPODLEGŁOŚCI 208.

Informacje w sprawach sprzedaży publikacji — tel. (22) 608 32 10, 608 38 10  
Zam. 91/ 2019/ nakł. 280

## Spis treści

### Contents

Synteza.....	5
<i>Executive summary .....</i>	<i>7</i>
Rynek pracy.....	9
<i>Labour market</i>	
Wynagrodzenia i świadczenia społeczne.....	21
<i>Wages and salaries; social benefits</i>	
Ceny.....	25
<i>Prices</i>	
Rolnictwo.....	28
<i>Agriculture</i>	
Przemysł.....	32
<i>Industry</i>	
Budownictwo.....	38
<i>Construction</i>	
Budownictwo mieszkaniowe.....	41
<i>Housing construction</i>	
Rynek wewnętrzny.....	44
<i>Domestic market</i>	
Bilans płatniczy.....	47
<i>Balance of payments</i>	
Handel zagraniczny.....	50
<i>Foreign trade</i>	
Wybrane wskaźniki sytuacji społeczno-gospodarczej kraju.....	58
<i>Selected indicators regarding the socio-economic situation of the country</i>	
Podstawowe wskaźniki makroekonomiczne.....	62
<i>Main macroeconomic indicators</i>	

## Objaśnienia znaków umownych

### Symbols

Symbol <i>Symbol</i>	Opis <i>Description</i>	Symbol <i>Symbol</i>	Opis <i>Description</i>
Kreska (-)	zjawisko nie wystąpiło <i>magnitude zero</i>	Znak x	wypełnienie pozycji jest niemożliwe lub niecelowe <i>not applicable</i>
Zero (0)	zjawisko istniało w wielkości mniejszej od 0,5 <i>magnitude not zero, but less than 0.5 of a unit</i>	„W tym” <i>“Of which”</i>	oznacza, że nie podaje się wszystkich składników sumy <i>indicates that not all elements of the sum are given</i>
Zero (0,0)	zjawisko istniało w wielkości mniejszej od 0,05 <i>magnitude not zero, but less than 0.05 of a unit</i>	Comma (,)	<i>used in figures represents the decimal point</i>
Kropka (.)	oznacza zupełny brak informacji albo brak informacji wiarygodnych <i>data not available or not reliable</i>		

## Ważniejsze skróty

### Main abbreviations

Skrót <i>Abbreviation</i>	Znaczenie <i>Meaning</i>	Skrót <i>Abbreviation</i>	Znaczenie <i>Meaning</i>
tys. <i>thous.</i>	tysiąc <i>thousand</i>	kg	kilogram <i>kilogramme</i>
mln	milion <i>million</i>	szt. <i>pc.</i>	sztuka <i>piece</i>
mlrd	miliard <i>billion</i>	l	litr <i>litre</i>
p.proc.	punkt procentowy <i>percentage point</i>	hl	hektolitr <i>hectolitre</i>
zł <i>zl</i>	złoty <i>zloty</i>	t	tona <i>tonne</i>
USD	dolar USA <i>US dollar</i>	dt	decytona <i>decitonne</i>
EUR	euro <i>euro</i>		
CHF	frank szwajcarski <i>Swiss franc</i>		
UE <i>EU</i>	Unia Europejska <i>European Union</i>		

## Synteza

### Produkt krajowy brutto w IV kwartale 2018 r.

niewyrównany sezonowo	+4,9% r/r
wyrównany sezonowo	+4,6% r/r

Według szybkiego szacunku tempo wzrostu w skali roku produktu krajowego brutto (niewyrównanego sezonowo) było nieco wolniejsze od notowanego w poprzednich kwartałach.

### Rynek pracy w styczniu 2019 r.

przeciętne zatrudnienie w sektorze przedsiębiorstw	+2,9% r/r
stopa bezrobocia rejestrowanego	6,1%

Wzrost w skali roku przeciętnego zatrudnienia w sektorze przedsiębiorstw był zbliżony do obserwowanego w poprzednich miesiącach. Stopa bezrobocia rejestrowanego, pomimo sezonowego wzrostu, kształtowała się poniżej poziomu sprzed roku.

Według wyników Badania Aktywności Ekonomicznej Ludności w IV kwartale 2018 r. liczba pracujących nie zmieniła się porównaniu z notowaną przed rokiem, a wskaźnik zatrudnienia zwiększył się. Liczba bezrobotnych oraz stopa bezrobocia były niższe niż w analogicznym okresie 2017 r.

### Przeciętne miesięczne wynagrodzenia brutto w sektorze przedsiębiorstw w styczniu 2019 r.

nominalne	+7,5% r/r
realne	+6,5% r/r

Przeciętne miesięczne nominalne wynagrodzenie brutto w sektorze przedsiębiorstw wzrosło w skali roku w nieco większym stopniu niż w IV kwartale ub. roku. Przy spowolnieniu wzrostu cen konsumpcyjnych przyspieszyła dynamika siły nabywczej płać.

### Przeciętne miesięczne emerytury i renty brutto w styczniu 2019 r.

z pozarolniczego systemu ubezpieczeń społecznych	
nominalne	+3,9% r/r
realne	+3,0% r/r
rolników indywidualnych	
nominalne	+2,1% r/r
realne	+1,2% r/r

Tempo wzrostu w skali roku przeciętnych nominalnych i realnych emerytur i rent brutto w obu systemach umocniło się w porównaniu z obserwowanym w poprzednich miesiącach.

### Ceny w styczniu 2019 r.

ceny konsumpcyjne	+0,9% r/r
ceny producentów w przemyśle	+2,2% r/r
ceny producentów w budownictwie	+3,7% r/r

Dynamika cen towarów i usług konsumpcyjnych uległa dalszemu spowolnieniu.

Tempo wzrostu cen produkcji sprzedanej przemysłu oraz produkcji budowlano-montażowej było zbliżone do notowanego w grudniu ub. roku.

### Produkcja sprzedana przemysłu w styczniu 2019 r.

niewyrównana sezonowo	+6,1% r/r
wyrównana sezonowo	+6,1% r/r

Wzrost produkcji sprzedanej przemysłu przyspieszył w porównaniu z notowanym w IV kwartale ub. roku. Wyższa niż przed rokiem była sprzedaż we wszystkich sekcjach przemysłu; najbardziej wzrosła w wytwarzaniu i zaopatrywaniu w energię elektryczną, gaz, parę wodną i gorącą wodę. Wzrost produkcji notowano także we wszystkich głównych grupowaniach przemysłowych, największy w przypadku dóbr konsumpcyjnych nietrwałych.

### Produkcja budowlano-montażowa w styczniu 2019 r.

niewyrównana sezonowo	+3,2% r/r
wyrównana sezonowo	+3,2% r/r

Tempo wzrostu produkcji budowlano-montażowej było znacznie wolniejsze niż w poprzednich miesiącach. Wzrosła sprzedaż robót remontowych, a spadła – inwestycyjnych (po raz pierwszy od lutego 2017 r.). Wyższa niż przed rokiem była produkcja w budowie obiektów inżynierii lądowej i wodnej oraz w budowie budynków, natomiast w robotach budowlanych specjalistycznych odnotowano spadek.

### Sprzedaż detaliczna w styczniu 2019 r.

+5,2% r/r

Sprzedaż detaliczna wzrosła w skali roku w nieco mniejszym stopniu niż w IV kwartale ub. roku. Wzrost obserwowano w większości grup, z wyjątkiem pojazdów samochodowych, motocykli, części.

### Rolnictwo w styczniu 2019 r.

Przeciętne ceny skupu większości podstawowych produktów roślinnych były wyższe niż przed rokiem. Spośród produktów pochodzenia zwierzęcego wzrosły ceny żywca drobiowego, a obniżyły się – żywca wieprzowego oraz mleka. Ceny żywca wołowego nie uległy istotnej zmianie.

### Handel zagraniczny w 2018 r.

eksport	+6,5% r/r
import	+9,3% r/r

Dynamika obrotów była słabsza niż w 2017 r. Wymiana zamknęła się ujemnym saldem (wobec dodatniego przed rokiem). Obroty towarowe zwiększyły się ze wszystkimi grupami krajów, najbardziej z krajami Europy Środkowo-Wschodniej. Wskaźnik terms of trade ogółem w okresie styczeń–listopad 2018 r. kształtował się niekorzystnie (wobec korzystnej relacji przed rokiem).

### Koniunktura gospodarcza w lutym 2019 r.

Przedsiębiorcy prowadzący działalność w zakresie przetwórstwa przemysłowego oraz handlu detalicznego oceniają koniunkturę korzystnie, podobnie jak w styczniu br. Bardziej pozytywne niż przed miesiącem są nastroje podmiotów z sekcji budownictwo.

### Koniunktura konsumencka w lutym 2019 r.

Utrzymują się optymistyczne nastroje konsumentów dotyczące bieżących tendencji konsumpcji indywidualnej. Nieco bardziej pozytywne niż w styczniu br. są opinie na temat tendencji oczekiwanych, m.in. przewidywania dotyczące sytuacji finansowej gospodarstwa domowego. Pogorszyły się natomiast m.in. oceny możliwości obecnego dokonywania ważnych zakupów.



## Executive summary

### Gross domestic product in the 4th quarter of 2018

seasonally unadjusted	+4.9% y/y
seasonally adjusted	+4.6% y/y

According to the flash estimate, the annual growth rate of gross domestic product (seasonally unadjusted) was slightly slower than the one recorded in the previous quarters.

### Labour market in January 2019

average paid employment in enterprise sector	+2.9% y/y
registered unemployment rate	6.1%

The annual increase in average paid employment in enterprise sector was similar to the one observed in the previous months. Despite the seasonal growth, the registered unemployment rate was below the level recorded a year before.

According to the results of the Labour Force Survey in the fourth quarter of 2018 the number of employed persons did not change as compared to the one recorded a year before and the employment rate increased. The number of unemployed persons and the unemployment rate were lower than in the corresponding period of 2017.

### Average monthly gross wages and salaries in enterprise sector in January 2019

nominal	+7.5% y/y
real	+6.5% y/y

The average monthly nominal gross wages and salaries in enterprise sector grew in annual terms to a slightly higher extent than in the fourth quarter of 2018. With slowing growth of consumer prices, the dynamics of the purchasing power of wages and salaries accelerated.

### Average monthly gross retirement and other pensions in October 2018

from non-agricultural social security system	
nominal	+3.9% y/y
real	+3.0% y/y
of farmers	
nominal	+2.1% y/y
real	+1.2% y/y

The growth rate of average monthly nominal and real retirement and other pensions in both systems strengthened in annual terms as compared to the one observed in previous months.

### Prices in January 2019

prices of consumer goods and services	+0.9% y/y
producer prices in industry	+2.2% y/y
producer prices in construction	+3.7% y/y

The annual dynamics of prices of consumer goods and services slowed down.

The growth rate of prices of sold production of industry and construction and assembly production was similar to the one recorded in December 2018.

### Sold production of industry in January 2019

seasonally unadjusted	+6.1% y/y
seasonally adjusted	+6.1% y/y

The increase in sold production of industry accelerated in comparison to the one recorded in the fourth quarter of the previous year. Sales increased in annual terms in all sections of industry – most in production and supply of electricity, gas, steam and hot water. The growth of production was also recorded in all main industrial groupings, the highest one in case of non-durable consumer goods.

Construction and assembly production  
in January 2019

seasonally unadjusted	+3.2% y/y
seasonally adjusted	+3.2% y/y

The growth rate of construction and assembly production was lower than the one observed in previous months, and compared to January 2018 – much weaker. Sales of restoration works increased, whilst sales of investment works decreased (for the first time since February 2017). Higher than a year before was production in civil engineering and in construction of buildings, whilst in specialised construction activities a decline was recorded.

Retail sales in January 2019

+5.2% y/y

Retail sales increased annually to a slightly smaller extent than in the fourth quarter of 2018. The growth was observed in most of the groups, except for motor vehicles, motorcycles, parts.

Agriculture in January 2019

Average procurement prices of the majority of basic products of plant origin were higher than a year before. Among the products of animal origin, prices of poultry for slaughter increased annually while prices of pigs for slaughter and milk – dropped. Prices of cattle for slaughter did not change significantly.

Foreign trade in 2018

exports	+6.5% y/y
imports	+9.3% y/y

The dynamics of trade turnover was lower than in 2017. The total turnover balance was negative (against positive one a year before). The increased turnover was observed with all groups of countries, the highest with the Central and Eastern European countries. The total terms of trade index in the period of January–November 2018 was unfavourable (compared to the favourable relation a year before).

Business tendency in February 2019

Entrepreneurs conducting activity in manufacturing and retail trade assess business tendency climate favourably, similarly as in January 2019. More positive than a month before are sentiments of entities from the construction section.

Consumer tendency in February 2019

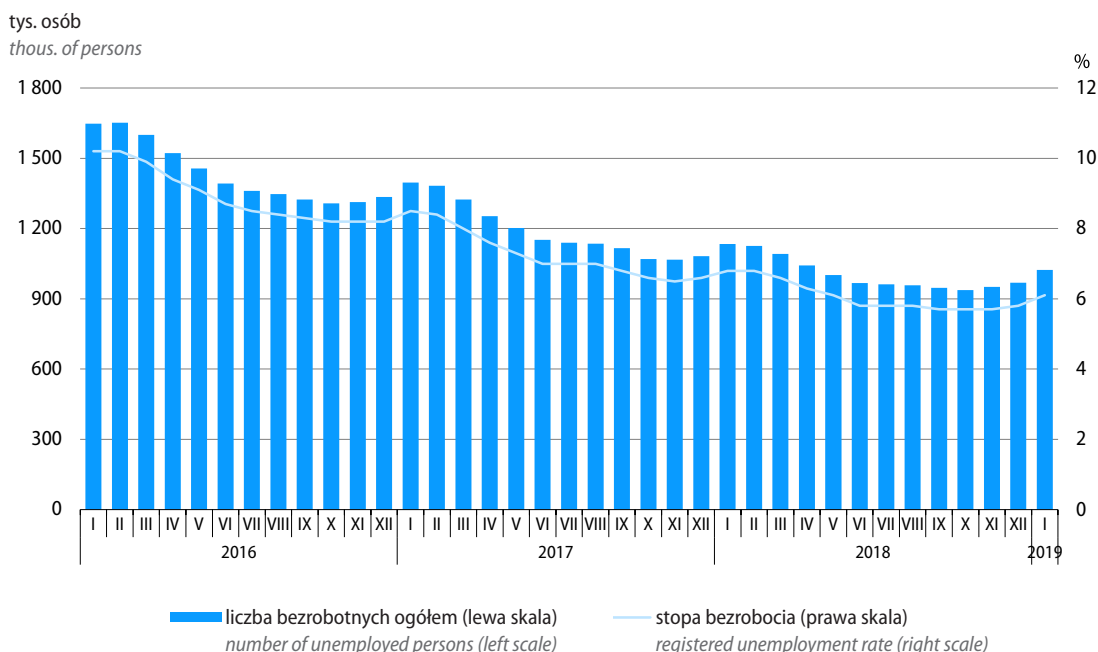
Optimistic consumer sentiments regarding the current tendencies in individual consumption maintained. Slightly more positive than in January 2019 are opinions concerning expected tendencies including, among others, predictions for the household's financial situation. However, assessments concerning, among others, possibility of making major purchases deteriorated.

## Rynek pracy Labour market

W styczniu br. tempo wzrostu w skali roku przeciętnego zatrudnienia w sektorze przedsiębiorstw było zbliżone do obserwowanego w ostatnich miesiącach ub. roku. Liczba bezrobotnych i stopa bezrobocia rejestrowanego, pomimo sezonowego wzrostu, kształtowały się poniżej poziomu sprzed roku.

Wstępne wyniki Badania Aktywności Ekonomicznej Ludności za IV kwartał 2018 r. wskazują na poprawę sytuacji na rynku pracy. Przy podobnej jak przed rokiem liczbie osób pracujących, wzrósł wskaźnik zatrudnienia. Liczba bezrobotnych oraz stopa bezrobocia liczone według kryteriów BAEL były niższe niż rok wcześniej.

**Wykres 1. Bezrobocie rejestrowane**  
Chart 1. Registered unemployment



**Przeciętne zatrudnienie w sektorze przedsiębiorstw<sup>1</sup>** w styczniu br. ukształtowało się na poziomie 6368,4 tys. osób i było o 2,9% wyższe niż przed rokiem (w grudniu ub. roku obserwowano wzrost w skali roku o 2,8%, a w styczniu ub. roku – o 3,8%). Najbardziej zwiększyło się zatrudnienie w działalności profesjonalnej, naukowej i technicznej (o 8,7%), zakwaterowaniu i gastronomii (o 7,5%), informacji i komunikacji (o 6,4%), budownictwie (o 5,6%) oraz transporcie i gospodarce magazynowej (o 5,3%). Wzrost zatrudnienia (w granicach 3,3%–0,6%) notowano również w sekcjach: dostawa wody; gospodarowanie ściekami i odpadami; rekultywacja, handel; naprawa pojazdów samochodowych, przetwórstwo przemysłowe, górnictwo i wydobywanie oraz wytwarzanie i zaopatrywanie w energię elektryczną, gaz, parę wodną i gorącą wodę. Zatrudnienie w sekcji obsługa rynku nieruchomości nie uległo zmianie, natomiast jego spadek obserwowano w administrowaniu i działalności wspierającej (o 1,9%).

<sup>1</sup> W jednostkach o liczbie pracujących powyżej 9 osób.

**Tablica 1. Przeciętne zatrudnienie w sektorze przedsiębiorstw**  
*Table 1. Average paid employment in enterprise sector*

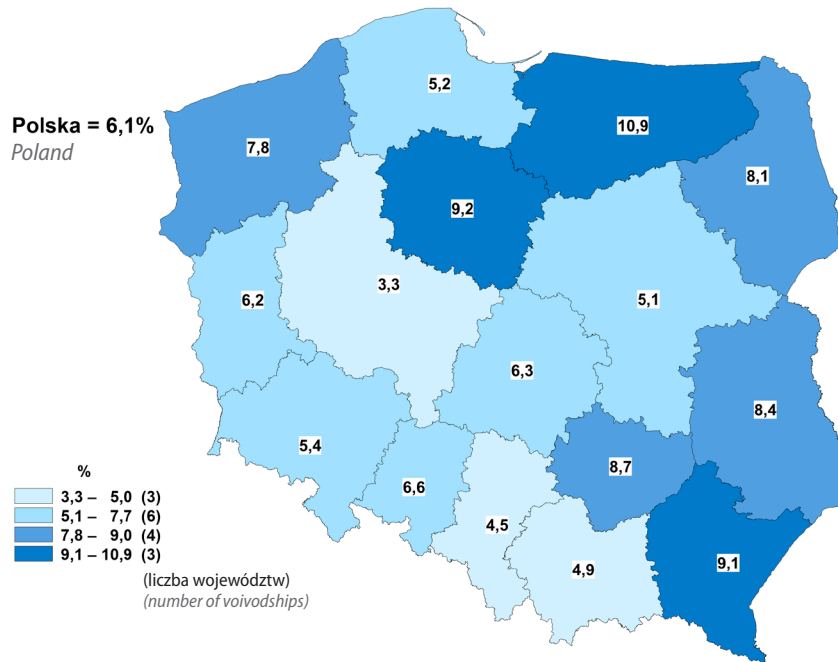
Wyszczególnienie <i>Specification</i>	2017		2018	
	XII	I		
	analogiczny okres roku poprzedniego=100 <i>corresponding period of previous year=100</i>			w tys. <i>in thous.</i>
<b>Sektor przedsiębiorstw</b> <i>Enterprise sector</i>	<b>102,8</b>	<b>103,8</b>	<b>102,9</b>	<b>6368,4</b>
w tym: <i>of which:</i>				
Przemysł <i>Industry</i>	102,3	102,8	102,2	2759,4
górnictwo i wydobywanie <i>mining and quarrying</i>	100,5	98,8	100,9	131,0
przetwórstwo przemysłowe <i>manufacturing</i>	102,4	103,2	102,3	2382,0
wytwarzanie i zaopatrywanie w energię elektryczną, gaz, parę wodną i gorącą wodę <i>electricity, gas, steam and air conditioning supply</i>	101,1	99,8	100,6	117,6
dostawa wody; gospodarowanie ściekami i odpadami; rekultywacja <i>water supply; sewerage, waste management and remediation activities</i>	103,5	101,8	103,3	128,8
Budownictwo <i>Construction</i>	104,1	103,6	105,6	420,6
Handel; naprawa pojazdów samochodowych <i>Trade; repair of motor vehicles</i>	102,4	103,4	102,8	1308,7
Transport i gospodarka magazynowa <i>Transportation and storage</i>	106,0	106,8	105,3	608,6
Zakwaterowanie i gastronomia <i>Accommodation and catering</i>	105,1	104,6	107,5	128,2
Informacja i komunikacja <i>Information and communication</i>	104,6	103,4	106,4	239,3
Obsługa rynku nieruchomości <i>Real estate activities</i>	98,4	99,2	100,0	95,7
Działalność profesjonalna, naukowa i techniczna <sup>a</sup> <i>Professional, scientific and technical activities<sup>a</sup></i>	107,1	108,5	108,7	235,7
Administrowanie i działalność wspierająca <i>Administrative and support service activities</i>	97,7	105,2	98,1	416,2

a Nie obejmuje działów: Badania naukowe i prace rozwojowe oraz Działalność weterynaryjna.

*a Does not include divisions: Research and experimental development and Veterinary activities.*

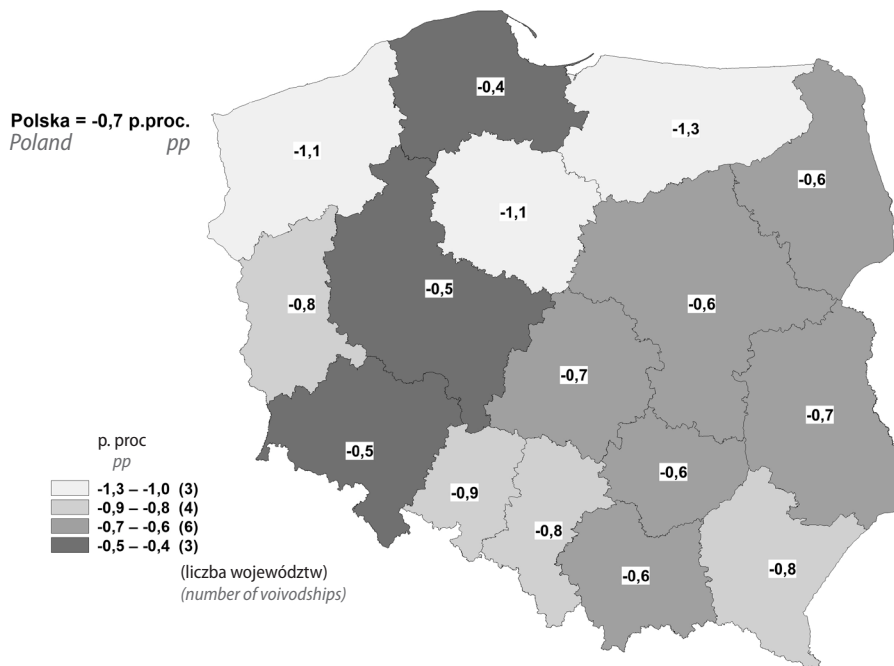
**Mapa 1. Stopa bezrobocia rejestrowanego stan w końcu stycznia 2019 r.**

Map 1. Registered unemployment rate as of the end of January 2019



**Mapa 2. Zmiany stopy bezrobocia rejestrowanego styczeń 2019 r. do stycznia 2018 r.**

Map 2. Registered unemployment rate changes January 2019 to January 2018



Spośród działów o znaczącym udziale w zatrudnieniu, wyższy niż przeciętnie wzrost zatrudnienia w skali roku obserwowano m.in. w przedsiębiorstwach zajmujących się handlem hurtowym i detalicznym pojazdami samochodowymi oraz ich naprawą (6,5%), robotami budowlanymi specjalistycznymi (6,2%), transportem lądowym i rurociągowym (6,1%), budową budynków (5,6%), magazynowaniem i działalnością usługową wspomagającą transport (5,4%), produkcją pojazdów samochodowych, przyczep i naczip (5,1%), budową obiektów inżynierii lądowej i wodnej (4,9%), a także produkcją wyrobów z gumy i tworzyw sztucznych, produkcją wyrobów z pozostałych mineralnych surowców niemetalicznych, produkcją wyrobów z metali oraz produkcją maszyn i urządzeń (w granicach 4,0%–3,1%). Spadek przeciętnego zatrudnienia notowano w produkcji odzieży (o 4,6%) oraz wydobywaniu węgla kamiennego i węgla brunatnego (o 0,2%).

W końcu stycznia br. w urzędach pracy **zarejestrowanych** było 1023,1 tys. bezrobotnych, tj. o 54,2 tys. (o 5,6%) więcej niż przed miesiącem, ale o 110,6 tys. (o 9,8%) mniej niż przed rokiem. **Stopa bezrobocia rejestrowanego** wyniosła 6,1% i była o 0,3 p.proc. wyższa niż w grudniu ub. roku, ale o 0,7 p.proc. niższa niż rok wcześniej.

Stopa bezrobocia w województwach kształtowała się w granicach od 3,3% w wielkopolskim do 10,9% w warmińsko-mazurskim. Wzrost stopy bezrobocia w skali miesiąca notowano we wszystkich województwach; najwyższy w warmińsko-mazurskim (o 0,5 p.proc.), natomiast najniższy w dolnośląskim, łódzkim, małopolskim, mazowieckim, śląskim oraz wielkopolskim (po 0,2 p.proc.). W porównaniu ze styczniem ub. roku stopa bezrobocia obniżyła się we wszystkich województwach, w największym stopniu w warmińsko-mazurskim (o 1,3 p.proc.), a w najmniejszym – w pomorskim (o 0,4 p.proc.).

W końcu stycznia br. wśród **bezrobotnych zarejestrowanych** kobiety stanowiły 55,2%, tj. o 0,8 p.proc. więcej niż przed rokiem. Wzrósł m.in. odsetek osób uprzednio pracujących (o 0,5 p.proc. do 87,1%), a także nieznacznie – osób nieposiadających kwalifikacji zawodowych (o 0,1 p.proc. do 30,8%) oraz absolwentów (również o 0,1 p.proc. do 3,7%). Zmniejszył się natomiast odsetek osób bezrobotnych bez prawa do zasiłku (o 1,2 p.proc. do 83,7%), dotychczas niepracujących (o 0,5 p.proc. do 12,9%) oraz zwolnionych z przyczyn dotyczących zakładu pracy (o 0,3 p.proc. do 3,9%).

Spośród osób bezrobotnych znajdujących się w **szczególnej sytuacji na rynku pracy**, zmniejszył się w skali roku udział następujących kategorii w liczbie bezrobotnych zarejestrowanych ogółem:

- osób długotrwale bezrobotnych<sup>2</sup> (o 2,9 p.proc. do 50,3%),
- osób w wieku powyżej 50 roku życia (o 0,5 p.proc. do 26,7%),
- osób korzystających ze świadczeń pomocy społecznej (o 0,1 p.proc. do 1,9%).

Zwiększył się natomiast odsetek osób bezrobotnych:

- posiadających co najmniej jedno dziecko w wieku do 6 roku życia (o 0,8 p.proc. do 20,2%),
- niepełnosprawnych (o 0,1 p.proc. do 6,2%).

Na poziomie zbliżonym do notowanego przed rokiem ukształtował się odsetek osób bezrobotnych w wieku poniżej 30 roku życia (26,4%, w tym udział osób w wieku poniżej 25 roku życia wyniósł 12,5%). Osoby posiadające dziecko niepełnosprawne w wieku do 18 roku życia, podobnie jak przed rokiem, stanowiły 0,2% bezrobotnych ogółem.

Liczba **nowo zarejestrowanych bezrobotnych** w styczniu br. wyniosła 167,7 tys., tj. była o 25,4% wyższa niż przed miesiącem, ale o 8,6% niższa niż przed rokiem. Najliczniejszą grupę nadal stanowiły osoby rejestrujące się po raz kolejny, a ich udział w nowo zarejestrowanych ogółem zmniejszył się w skali roku o 1,3 p.proc. do 83,1%. Obniżył się odsetek osób długotrwale bezrobotnych, osób dotychczas niepracujących oraz absolwentów. Wzrósł natomiast odsetek osób zamieszkałych na wsi, nieposiadających kwalifikacji zawodowych oraz zwolnionych z przyczyn dotyczących zakładu pracy.

<sup>2</sup> Do długotrwale bezrobotnych zalicza się osoby pozostające w rejestrze powiatowego urzędu pracy łącznie przez okres ponad 12 miesięcy w okresie ostatnich 2 lat, z wyłączeniem okresów odbywania stażu i przygotowania zawodowego w miejscu pracy.

**Tablica 2. Liczba bezrobotnych nowo zarejestrowanych**  
*Table 2. Newly registered unemployed*

Wyszczególnienie <i>Specification</i>	I 2018		I 2019			I 2018	
	w tys. <i>in thous.</i>	analogiczny okres roku poprzedniego=100 <i>corresponding period of previous year=100</i>	okres poprzedni= =100 <i>previous period=100</i>	w tys. <i>in thous.</i>	w % bezrobotnych nowo zarejestrowanych <i>in % of newly registered unemployed</i>		
<b>Bezrobotni nowo zarejestrowani ogółem</b>							
<i>Newly registered unemployed – in total</i>	<b>183,4</b>	<b>118,1</b>	<b>91,4</b>	<b>125,4</b>	<b>167,7</b>	<b>x</b>	<b>x</b>
Z liczby ogółem – bezrobotni: <i>Of total – registered unemployed:</i>							
zarejestrowani po raz kolejny <i>reentrants to unemployment rolls</i>	154,7	112,4	90,0	118,5	139,3	83,1	84,4
dotychczas niepracujący <i>previously not employed</i>	20,5	99,7	85,3	106,7	17,5	10,5	11,2
absolwenci <sup>a</sup> <i>graduates<sup>a</sup></i>	14,1	121,8	90,8	126,3	12,8	7,6	7,7
zwolnieni z przyczyn dotyczących zakładu pracy <i>terminated for company reasons</i>	6,5	123,4	94,3	139,3	6,1	3,6	3,5
zamieszkali na wsi <i>living in rural areas</i>	79,7	112,2	92,5	120,5	73,8	44,0	43,5
bez kwalifikacji zawodowych <i>without occupational qualifications</i>	53,1	119,4	92,0	126,4	48,8	29,1	28,9
długotrwale bezrobotni <sup>b</sup> <i>long-term unemployed<sup>b</sup></i>	48,9	96,1	80,4	102,8	39,3	23,4	26,6

a Zaliczono osoby, dla których okres od momentu zakończenia nauki do momentu rejestracji nie przekroczył 12 m-cy.  
 b Zaliczono osoby pozostające w rejestrze powiatowego urzędu pracy łącznie przez okres ponad 12 m-cy w okresie ostatnich 2 lat, z wyłączeniem okresów odbywania stażu i przygotowania zawodowego w miejscu pracy.

*a Unemployed graduates include the persons registered within the period of 12 months since the completion of education.*

*b Long-term unemployed persons include the persons who stayed in the registers of the powiat labour office for the overall period exceeding 12 months in the last two years, excluding the periods of trainee-ship occupational preparation of adult at the workplace.*

Z ewidencji bezrobotnych w styczniu br. **skreślono** 113,5 tys. osób, tj. o 1,7% mniej niż przed miesiącem i o 13,6% mniej niż przed rokiem. Główną przyczynę wyrejstrowania nadal stanowiło podjęcie pracy, w wyniku czego z rejestru skreślono 59,5 tys. osób, tj. o 12,3% mniej niż przed miesiącem i o 13,3% mniej niż w styczniu ub. roku. Mniej niż przed rokiem było zarówno osób, które podjęły pracę niesubsydiowaną (o 11,7%), jak i tych, które podjęły pracę subsydiowaną (o 28,1%). W strukturze wyrejstrowanych bezrobotnych odsetek osób, które podjęły pracę pozostał na poziomie zbliżonym do notowanego przed rokiem (52,4%). Wśród wyrejstrowanych zmniejszył się udział osób, które rozpoczęły szkolenie lub staż, nabyły prawa emerytalne lub rentowe oraz uprawnienia do świadczenia przedemerytalnego. Zwiększył się natomiast udział osób, które dobrowolnie zrezygnowały ze statusu bezrobotnego.

**Tablica 3. Liczba bezrobotnych wyrejestrowanych z ewidencji urzędów pracy według przyczyn**  
 Table 3. *Unemployed persons removed from unemployment rolls by reasons*

Wyszczególnienie <i>Specification</i>	I 2018			I 2019		I 2018	
	w tys. <i>in thous.</i>	analogiczny okres roku poprzedniego=100 <i>corresponding period of previous year=100</i>	okres poprzedni= =100 <i>previous period=100</i>	w tys. <i>in thous.</i>	w % bezrobotnych wyrejestrowanych <i>in % of unemployed persons removed from unemployment rolls</i>		
<b>Bezrobotni wyrejestrowani ogółem</b> <i>Unemployed persons removed from unemployment rolls – in total</i>	<b>131,4</b>	<b>93,2</b>	<b>86,4</b>	<b>98,3</b>	<b>113,5</b>	<b>x</b>	<b>x</b>
Z liczby ogółem – bezrobotni, którzy: <i>Of total – unemployed persons, who:</i>							
podjęli pracę <i>took work</i>	68,7	94,5	86,7	87,7	59,5	52,4	52,3
niesubsydiowaną <i>unsubsidised</i>	61,8	95,7	88,3	99,5	54,6	48,1	47,0
subsydiowaną <i>subsidised</i>	6,9	85,5	71,9	38,1	5,0	4,4	5,2
rozpoczęli szkolenie lub staż <i>started training or traineeship</i>	5,4	125,3	65,3	108,9	3,6	3,1	4,1
nie potwierdzili gotowości do podję- cia pracy <i>did not confirm availability for work</i>	24,8	89,5	86,2	94,4	21,4	18,9	18,9
dobrowolnie zrezygnowali ze statusu bezrobotnego <i>voluntarily resigned from the status of unemployed</i>	11,8	90,0	93,7	187,1	11,1	9,8	9,0
nabyli prawa emerytalne lub rentowe <i>acquired the right to retirement pay pension</i>	1,3	72,1	53,3	109,6	0,7	0,6	1,0
nabyli uprawnienia do świadczenia przedemerytalnego <i>acquired the right to pre-retirement allowances</i>	1,8	78,5	67,2	116,9	1,2	1,0	1,3

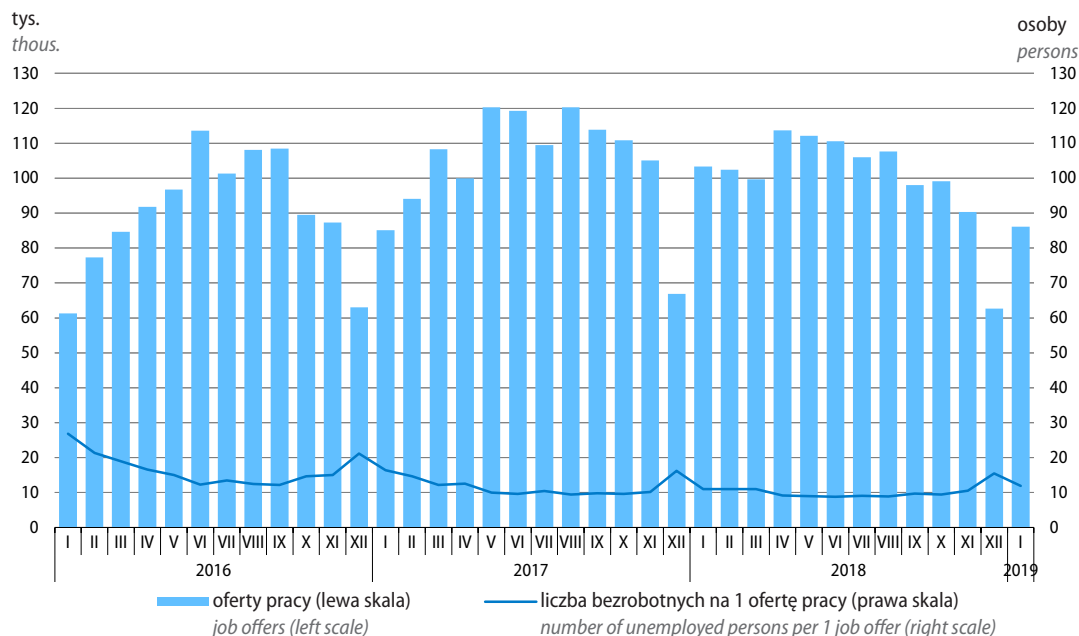
Do urzędów pracy w styczniu br. zgłoszono 131,5 tys. **ofert zatrudnienia**<sup>3</sup>, tj. o 9,6% mniej niż przed rokiem. Mniej było ofert zarówno z sektora prywatnego (o 10,1%), jak i publicznego (o 5,3%). Oferty z sektora publicznego stanowiły 10,0% wszystkich ofert (wobec 9,5% przed rokiem). Oferty niewykorzystane dłużej niż jeden miesiąc w końcu stycznia br. stanowiły 12,7% wszystkich ofert (wobec 13,9% w styczniu ub. roku). Spośród wszystkich ofert pozostających do dyspozycji w końcu stycznia br. 5,0% dotyczyło stażu, a 3,8% było adresowanych do osób niepełnosprawnych.

3 Dotyczy wolnych miejsc pracy i miejsc aktywizacji zawodowej.



**Wykres 2. Oferty pracy  
stan w końcu miesiąca**

Chart 2. Job offers  
as of the end of a month

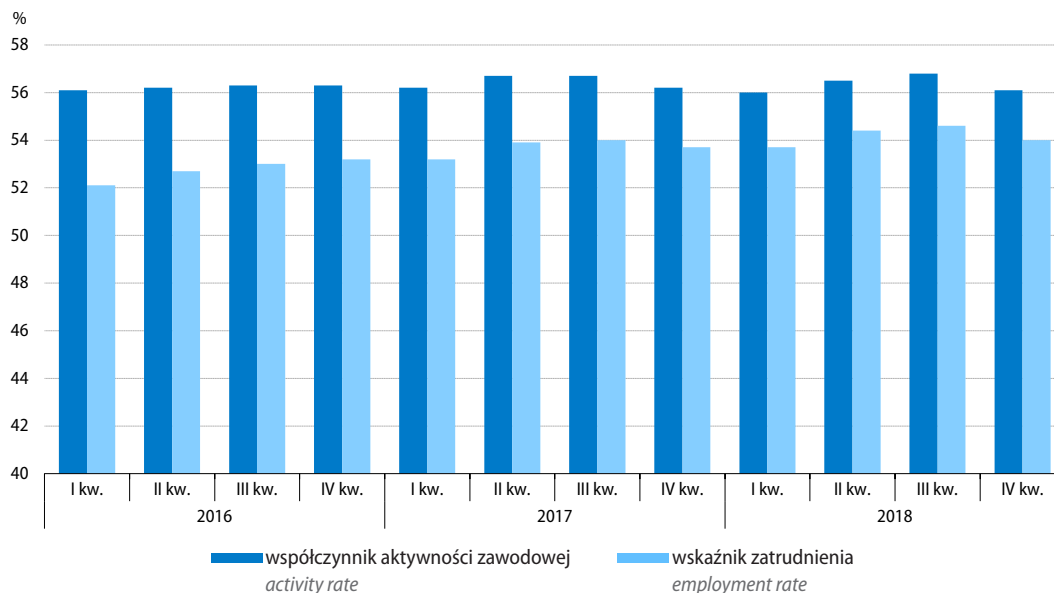


W końcu stycznia br. zadeklarowano mniej niż przed miesiącem i więcej niż przed rokiem zwolnień grupowych – 110 zakładów **zadeklarowało zwolnienie** 15,9 tys. pracowników, w tym 1,9 tys. osób z sektora publicznego (w końcu grudnia ub. roku odpowiednio 145 zakładów, 19,3 tys. osób, w tym 1,8 tys. z sektora publicznego, natomiast w końcu stycznia ub. roku – 121 zakładów, 11,6 tys. pracowników, w tym 2,1 tys. z sektora publicznego).

Według wstępnych wyników kwartalnego reprezentacyjnego **Badania Aktywności Ekonomicznej Ludności (BAEL)** liczba **aktywnych zawodowo** w IV kwartale 2018 r. wyniosła 17058 tys. osób, tj. ukształtowała się na poziomie o 0,7% niższym niż przed rokiem. Liczba osób pracujących nie uległa istotnej zmianie, a liczba osób bezrobotnych zmniejszyła się. **Współczynnik aktywności zawodowej** wyniósł 56,1%, tj. był nieznacznie (o 0,1 p.proc.) niższy niż w IV kwartale 2017 r.

Liczba osób **pracujących** w IV kwartale 2018 r. wyniosła 16409 tys., tj. ukształtowała się na poziomie podobnym do notowanego rok wcześniej. Zbliżone do obserwowanych przed rokiem były liczby zarówno pracujących kobiet, jak i mężczyzn. W porównaniu z IV kwartałem 2017 r. zwiększyła się liczba osób pracujących w przemyśle (o 2,0% do 5278 tys.), natomiast obniżyła się liczba osób pracujących w usługach (o 1,2% do 9488 tys.) oraz rolnictwie (o 0,7% do 1557 tys.). Notowano wzrost liczby osób pracujących w sektorze prywatnym (o 0,9% do 12540 tys.), przy spadku liczby osób pracujących w sektorze publicznym (o 2,8% do 3869 tys.).

**Wykres 3. Współczynnik aktywności zawodowej i wskaźnik zatrudnienia (BAEL)<sup>a</sup>**  
 Chart 3. *Activity and employment rates (LFS)<sup>a</sup>*



<sup>a</sup> Ludność w wieku 15 lat i więcej.  
*a Population aged 15 and more.*

**Wskaźnik zatrudnienia** ogółem (dla osób w wieku 15 lat i więcej) zwiększył się w skali roku o 0,3 p.proc. do 54,0%. Wśród osób w wieku produkcyjnym (18–59/64 lata<sup>4</sup>) wyniósł on 73,6%, tj. o 1,2 p.proc. więcej niż rok wcześniej. Wskaźnik zatrudnienia poprawił się w większości grup wyodrębnionych ze względu na wiek: wśród osób w wieku 15–24 lata (o 0,6 p.proc. do 30,4%), 25–34 lata (o 0,6 p.proc. do 81,2%), 35–44 lata (o 1,1 p.proc. do 84,9%) oraz 45–59/64 lata<sup>5</sup> (o 1,1 p.proc. do 71,3%). Spadek wskaźnika zatrudnienia notowano natomiast wśród osób w wieku 60/65 lat i więcej<sup>6</sup> (o 0,2 p.proc. do 8,0%).

Liczba **osób bezrobotnych** w IV kwartale 2018 r. ukształtowała się na poziomie 649 tys., tj. była o 15,6% niższa niż przed rokiem. Odsetek osób spełniających kryteria bezrobotnego według BAEL i jednocześnie deklarujących, że są zarejestrowane w urzędach pracy jako bezrobotne zmniejszył się w skali roku o 0,7 p.proc. i wyniósł 55,3%.

**Stopa bezrobocia** według BAEL w IV kwartale 2018 r. wyniosła 3,8% i w porównaniu z analogicznym okresem 2017 r. obniżyła się o 0,7 p.proc. Wskaźnik ten nadal był wyższy na wsi – 4,2% (wobec 5,2% rok wcześniej) niż w mieście – 3,5% (wobec odpowiednio 4,0%). Stopa bezrobocia mężczyzn obniżyła się w skali roku o 0,8 p.proc. do 3,6%, a kobiet – o 0,6 p.proc. do 4,0%.

Najwyższą stopę bezrobocia według BAEL notowano w województwie podkarpackim (5,8%), natomiast najniższą – w pomorskim (2,7%). W skali roku stopa bezrobocia obniżyła się w większości województw, najbardziej w świętokrzyskim (o 2,8 p.proc.), lubelskim (o 2,3 p.proc.) oraz warmińsko-mazurskim (o 1,9 p.proc.). Wyższy niż rok wcześniej wskaźnik bezrobocia notowano w województwach dolnośląskim (o 0,8 p.proc.) oraz zachodniopomorskim (o 0,2 p.proc.).

4 Dla kobiet 18–59 lat, dla mężczyzn 18–64 lata.  
 5 Dla kobiet 45–59 lat, dla mężczyzn 45–64 lata.  
 6 Dla kobiet 60 lat i więcej, dla mężczyzn 65 lat i więcej.

**Tablica 4. Liczba bezrobotnych i stopa bezrobocia według płci i miejsca zamieszkania (BAEL)**  
*Table 4. Unemployed persons and unemployment rate by sex and place of residence (LFS)*

Okres badania <i>Survey period</i>		Ogółem <i>Total</i>	Miasto <i>Urban areas</i>	Wieś <i>Rural areas</i>	Mężczyźni <i>Males</i>	Kobiety <i>Females</i>
		bezrobotni <i>unemployed persons</i>				
		w tys. <i>in thous.</i>	w % ogółem <i>in % of total</i>			
2017	I–III	926	55,7	44,3	55,3	44,7
	III–VI	863	59,1	40,9	57,1	42,9
	VII–IX	818	60,8	39,2	53,4	46,6
	X–XII	769	53,8	46,2	54,0	46,0
2018	I–III	709	53,9	46,1	53,9	46,1
	III–VI	617	58,5	41,5	56,7	43,3
	VII–IX	662	55,3	44,7	56,8	43,2
	X–XII <sup>a</sup>	649	55,8	44,2	53,0	47,0
		stopa bezrobocia w % <i>unemployment rate in %</i>				
2017	I–III	5,4	5,0	6,0	5,4	5,4
	III–VI	5,0	4,9	5,1	5,2	4,7
	VII–IX	4,7	4,8	4,7	4,5	4,9
	X–XII	4,5	4,0	5,2	4,4	4,6
2018	I–III	4,2	3,7	4,8	4,1	4,3
	III–VI	3,6	3,5	3,8	3,7	3,4
	VII–IX	3,8	3,5	4,3	4,0	3,7
	X–XII <sup>a</sup>	3,8	3,5	4,2	3,6	4,0

a Dane wstępne.  
*a Preliminary data.*

W porównaniu z IV kwartałem 2017 r., stopa bezrobocia zmniejszyła się w większości grup wyodrębnionych ze względu na wiek: wśród osób w wieku 15–24 lata (o 2,4 p.proc. do 12,4%), 25–34 lata (o 0,6 p.proc. do 3,9%), 35–44 lata (o 1,0 p.proc. do 2,7%) i 15–64 lata (o 0,6 p.proc. do 3,9%). Wśród osób w wieku produkcyjnym (18–59/64 lata<sup>7</sup>) stopa bezrobocia obniżyła się o 0,7 p.proc. do 3,9%. W grupie wiekowej 45 lat i więcej wskaźnik bezrobocia nie uległ zmianie i wyniósł 3,0%.

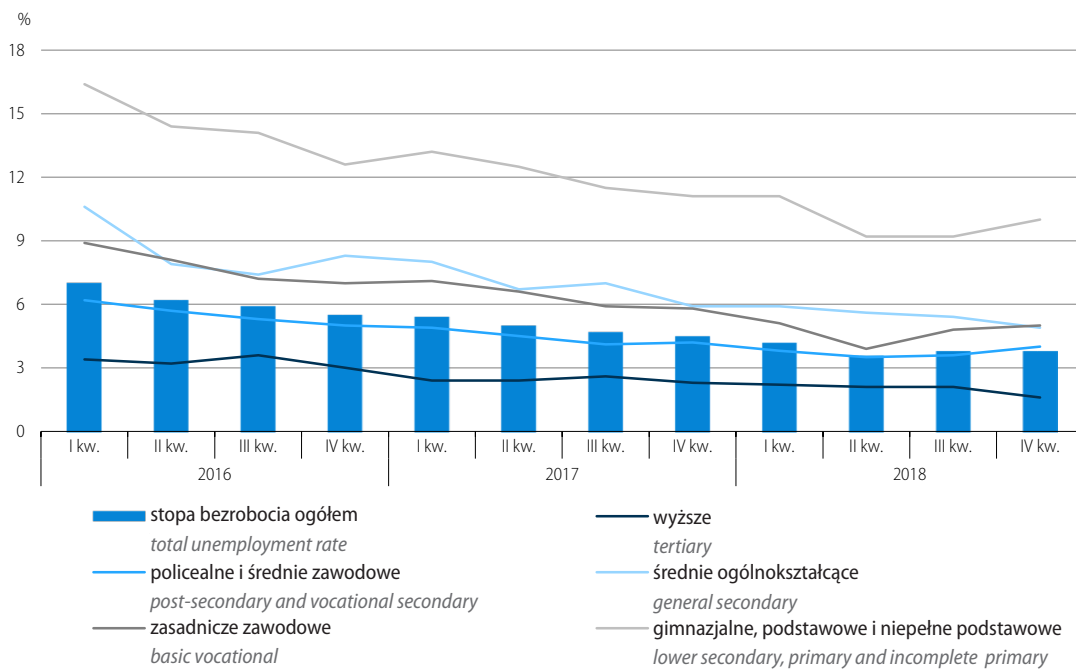
7 Dla kobiet 18–59 lat, dla mężczyzn 18–64 lata.

**Tablica 5. Stopa bezrobocia według wieku (BAEL)**  
*Table 5. Unemployment rate by groups of age (LFS)*

Okres badania <i>Survey period</i>		Grupy wieku <i>Age groups</i>					
		15–24 lata <i>years</i>	25–34 lata <i>years</i>	35–44 lata <i>years</i>	45 lat i więcej <i>years and more</i>	15–64 lata <i>years</i>	produkcyjny (18–59/64) <i>working</i>
		w % <i>in %</i>					
2017	I–III	15,3	5,6	4,0	4,2	5,5	5,5
	IV–VI	14,6	5,5	3,3	3,8	5,0	5,1
	VII–IX	14,7	4,8	3,8	3,3	4,8	4,9
	X–XII	14,8	4,5	3,7	3,0	4,5	4,6
2018	I–III	11,8	4,7	3,1	3,0	4,2	4,3
	IV–VI	10,2	4,2	2,9	2,4	3,7	3,7
	VII–IX	12,7	4,3	2,9	2,5	3,9	4,0
	X–XII <sup>a</sup>	12,4	3,9	2,7	3,0	3,9	3,9

a Dane wstępne.  
*a Preliminary data.*

**Wykres 4. Stopa bezrobocia według poziomu wykształcenia ludności (BAEL)**  
*Chart 4. Unemployment rate by educational level (LFS)*



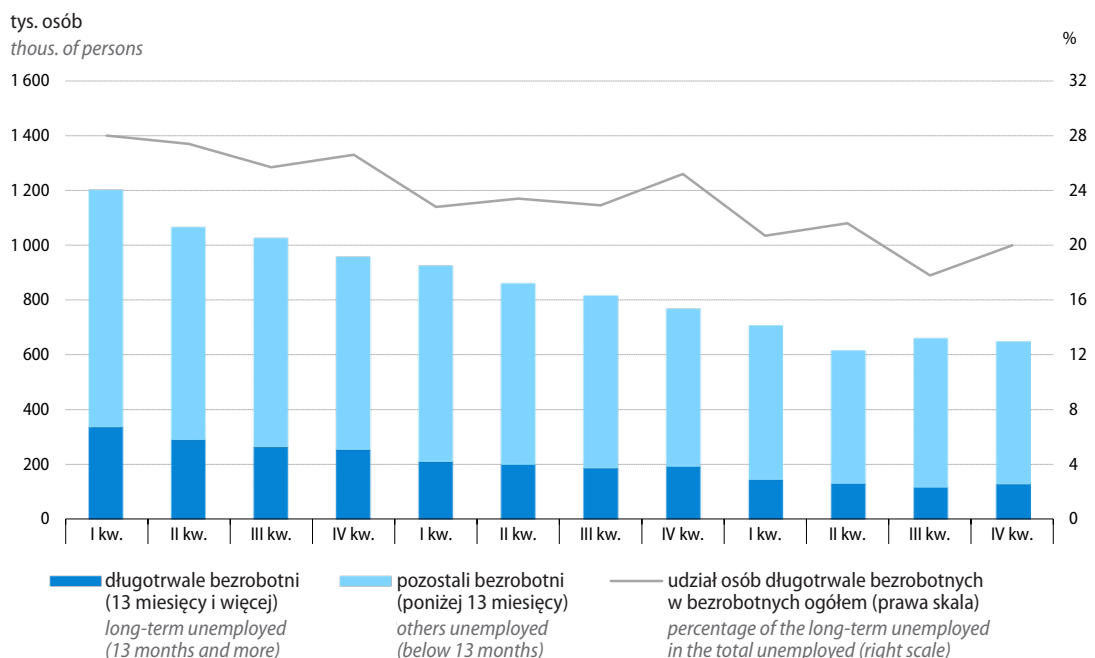
We wszystkich grupach wyodrębnionych ze względu na poziom wykształcenia stopa bezrobocia zmniejszyła się w skali roku: wśród osób z wykształceniem wyższym (o 0,7 p.proc. do 1,6%), policealnym i średnim zawodowym (o 0,2 p.proc. do 4,0%), średnim ogólnokształcącym (o 1,0 p.proc. do 4,9%), zasadniczym zawodowym (o 0,8 p.proc. do 5,0%) oraz gimnazjalnym, podstawowym i niepełnym podstawowym (o 1,1 p.proc. do 10,0%).

Główne grupy bezrobotnych stanowiły osoby, które zamierzają powrócić do pracy po przerwie (39,2%, tj. o 5,2 p.proc. więcej niż rok wcześniej) oraz osoby, które straciły pracę (30,1%, tj. odpowiednio o 7,2 p.proc. mniej). Odsetek osób bezrobotnych, które planują podjąć pracę po raz pierwszy wyniósł, podobnie jak przed rokiem, 19,5%, a osób, które zrezygnowały z pracy – 11,2% (o 2,0 p.proc. więcej).

Udział **osób długotrwale bezrobotnych** (tzn. poszukujących pracy 13 miesięcy lub dłużej) wśród bezrobotnych ogółem obniżył się w skali roku o 5,2 p.proc. do 20,0%. Przeciętny czas poszukiwania pracy skrócił się z 10,7 miesiąca w IV kwartale 2017 r. do 9,5 miesiąca.

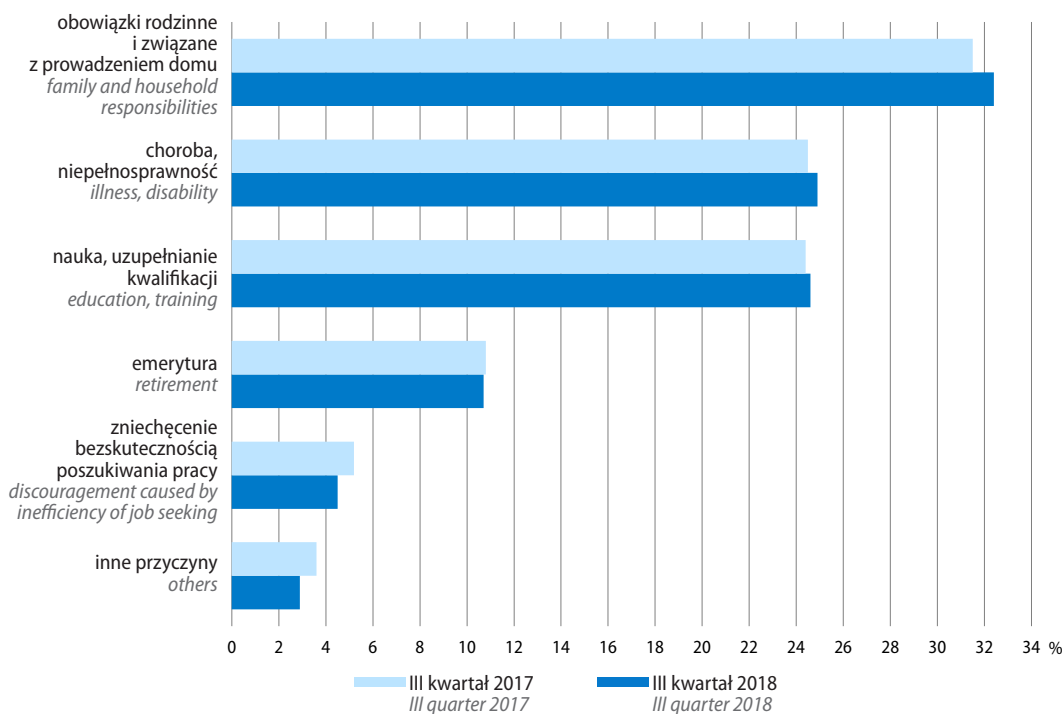
### Wykres 5. Bezrobotni według czasu poszukiwania pracy (BAEL)

Chart 5. Unemployed persons by duration of job search (LFS)



Liczba **biernych zawodowo w wieku produkcyjnym** zmniejszyła się w skali roku o 4,2% do 5020 tys. osób. Główną przyczynę bierności zawodowej osób w wieku produkcyjnym stanowiły obowiązki rodzinne i związane z prowadzeniem domu (32,4%, tj. o 0,9 p.proc. więcej niż rok wcześniej). Zwiększył się również udział osób biernych zawodowo z powodu chorób i niepełnosprawności (o 0,4 p.proc. do 24,9%) oraz z powodu nauki i uzupełniania kwalifikacji (o 0,2 p.proc. do 24,6%). Obniżył się natomiast udział osób zniechęconych bezskutecznością poszukiwania pracy (o 0,7 p.proc. do 4,5%) oraz będących na emeryturze (o 0,1 p.proc. do 10,7%).

**Wykres 6. Bierni zawodowo w wieku produkcyjnym według przyczyn bierności (BAEL)**  
 Chart 6. *Economically inactive persons at working age by reasons of inactivity (LFS)*



W skali roku poprawiła się relacja liczby osób niepracujących do pracujących. Na 1000 pracujących przypadało 853 biernych zawodowo i bezrobotnych, podczas gdy rok wcześniej – 864 osoby.

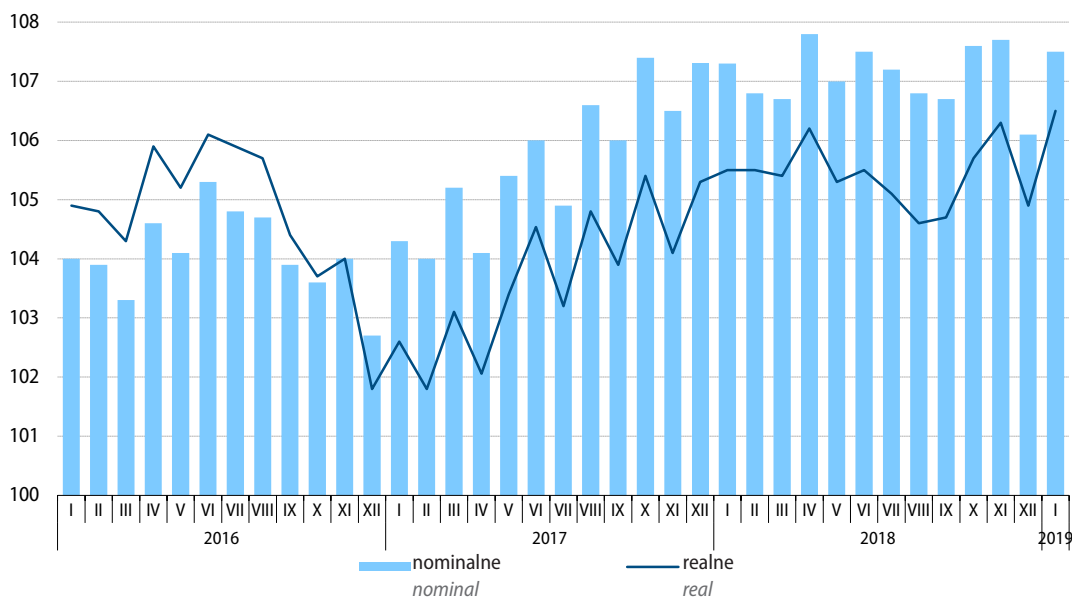
## Wynagrodzenia i świadczenia społeczne

### Wages and salaries; social benefits

W styczniu br. tempo wzrostu w skali roku przeciętnych miesięcznych nominalnych wynagrodzeń brutto w sektorze przedsiębiorstw było nieco wyższe od notowanego w ostatnim kwartale ub. roku. Przy spowolnieniu dynamiki cen konsumpcyjnych, w większym stopniu niż w poprzednich miesiącach, wzrosła siła nabywcza płac. Umocniło się tempo wzrostu nominalnych i realnych emerytur i rent brutto w obu systemach.

#### Wykres 7. Przeciętne miesięczne wynagrodzenia brutto w sektorze przedsiębiorstw analogiczny okres roku poprzedniego=100

Chart 7. Average monthly gross wages and salaries in enterprise sector corresponding period of previous year=100



**Przeciętne miesięczne wynagrodzenie brutto w gospodarce narodowej** w 2018 r. wyniosło 4585,03 zł i było o 7,0% wyższe niż w roku poprzednim (kiedy obserwowano wzrost o 5,7%). **Siła nabywcza** przeciętnego miesięcznego wynagrodzenia brutto w gospodarce narodowej zwiększyła się o 5,3% (wobec wzrostu o 3,7% w 2017 r.).

**Przeciętne miesięczne wynagrodzenie brutto w sektorze przedsiębiorstw<sup>1</sup>** w styczniu br. wyniosło 4931,80 zł i było o 7,5% wyższe niż przed rokiem (wobec wzrostu o 6,1% w grudniu ub. roku oraz o 7,3% w styczniu ub. roku). Wzrost płac obserwowano we wszystkich sekcjach, najwyższy w górnictwie i wydobywaniu – o 11,7% (w tym w wydobywaniu węgla kamiennego i węgla brunatnego o 13,4%). Szybciej niż przeciętnie wzrosły również płace w administrowaniu i działalności wspierającej (10,3%), budownictwie (8,2%), w przetwórstwie przemysłowym oraz w handlu; naprawie pojazdów samochodowych (po 8,1%). W najmniejszym stopniu wzrosły wynagrodzenia w informacji i komunikacji (o 3,1%), jak również w działalności profesjonalnej, naukowej i technicznej (o 3,4%). Wzrost przeciętnych wynagrodzeń notowano we wszystkich działach o znaczącym udziale w zatrudnieniu.

<sup>1</sup> W jednostkach o liczbie pracujących powyżej 9 osób.

Znaczny wzrost wystąpił m.in. w handlu detalicznym (o 10,6%), produkcji wyrobów z drewna, korka, słomy i wikliny oraz w budowie budynków (po 10,1%), jak również w produkcji mebli oraz w magazynowaniu i działalności usługowej wspierającej transport (po 10,0%). Najwolniej wzrosły wynagrodzenia w transporcie lądowym i rurociągowym (o 4,5%) oraz w handlu hurtowym i detalicznym pojazdami samochodowymi oraz ich naprawie (o 4,9%).

**Kwota wynagrodzeń w sektorze przedsiębiorstw** w styczniu br. była o 10,6% wyższa niż przed rokiem (wobec wzrostu o 11,4% w analogicznym okresie ub. roku).

**Tablica 6. Przeciętne miesięczne wynagrodzenia brutto**

Table 6. Average monthly gross wages and salaries

Wyszczególnienie <i>Specification</i>	2018		2019	
	XII	I		
	analogiczny okres roku poprzedniego=100 <i>corresponding period of previous year=100</i>			w zł <i>in zł</i>
<b>Sektor przedsiębiorstw</b> <i>Enterprise sector</i>	<b>106,1</b>	<b>107,3</b>	<b>107,5</b>	<b>4931,80</b>
w tym: <i>of which:</i>				
Przemysł <i>Industry</i>	106,2	106,9	108,0	4931,70
górnictwo i wydobywanie <i>mining and quarrying</i>	106,7	103,0	111,7	6778,36
przetwórstwo przemysłowe <i>manufacturing</i>	106,6	107,4	108,1	4738,74
wytwarzanie i zaopatrywanie w energię elektryczną, gaz, parę wodną i gorącą wodę <i>electricity, gas, steam and air conditioning supply</i>	103,0	108,4	105,5	7250,21
dostawa wody; gospodarowanie ściekami i odpadami; rekultywacja <i>water supply; sewerage, waste management and remediation activities</i>	105,7	103,9	107,0	4505,66
Budownictwo <i>Construction</i>	106,3	108,4	108,2	4826,71
Handel; naprawa pojazdów samochodowych <i>Trade; repair of motor vehicles</i>	107,0	107,0	108,1	4729,04
Transport i gospodarka magazynowa <i>Transportation and storage</i>	102,7	108,4	105,6	4440,66
Zakwaterowanie i gastronomia <i>Accommodation and catering</i>	108,1	110,4	105,8	3615,87
Informacja i komunikacja <i>Information and communication</i>	108,0	105,9	103,1	8366,56
Obsługa rynku nieruchomości <i>Real estate activities</i>	105,8	105,0	106,3	5064,58
Działalność profesjonalna, naukowa i techniczna <sup>a</sup> <i>Professional, scientific and technical activities<sup>a</sup></i>	103,9	107,1	103,4	7030,37
Administrowanie i działalność wspierająca <i>Administrative and support service activities</i>	107,0	111,3	110,3	3675,85

a Nie obejmuje działów: Badania naukowe i prace rozwojowe oraz Działalność weterynaryjna.

*a Does not include divisions: Research and experimental development and Veterinary activities.*



**Siła nabywcza przeciętnego miesięcznego wynagrodzenia brutto w sektorze przedsiębiorstw** w styczniu br. zwiększyła się w skali roku o 6,5% (w grudniu ub. roku wzrost wyniósł 4,9%, a w styczniu ub. roku – 5,5%).

Przeciętna miesięczna nominalna **emerytura i renta brutto z pozarolniczego systemu ubezpieczeń społecznych** w styczniu br. wyniosła 2245,69 zł i była o 3,9% wyższa niż przed rokiem. Siła nabywcza przeciętnego świadczenia z tego systemu wzrosła o 3,0% w stosunku do stycznia ub. roku.

**Tablica 7. Liczba emerytów i rencistów oraz przeciętne miesięczne świadczenia brutto**  
*Table 7. Number of retirees and pensioners and average monthly gross benefits*

Wyszczególnienie <i>Specification</i>	Liczba emerytów i rencistów <i>Number of retirees and pensioners</i>		Przeciętne miesięczne świadczenie brutto <i>Average monthly gross benefit</i>	
	I 2019			
	w tys. <i>in thous.</i>	I 2018=100	w zł <i>in zł</i>	I 2018=100
Emerytury i renty z pozarolniczego systemu ubezpieczeń społecznych <i>Retirement and other pensions from non-agricultural social security system</i>	8117,3	101,8	2245,69	103,9
emerytury <i>retirement pensions</i>	6026,1	103,7	2343,01	103,3
renty z tytułu niezdolności do pracy <i>disability pensions</i>	773,9	92,9	1836,06	105,2
renty rodzinne <i>survivors pensions</i>	1317,3	99,1	2041,14	104,4
Emerytury i renty rolników indywidualnych <i>Retirement and other pensions of farmers</i>	1138,2	97,1	1246,38	102,1

Przeciętna miesięczna nominalna **emerytura i renta brutto rolników indywidualnych** ukształtowała się na poziomie 1246,38 zł, tj. o 2,1% wyższym niż w styczniu ub. roku, a jej siła nabywcza zwiększyła się o 1,2%.

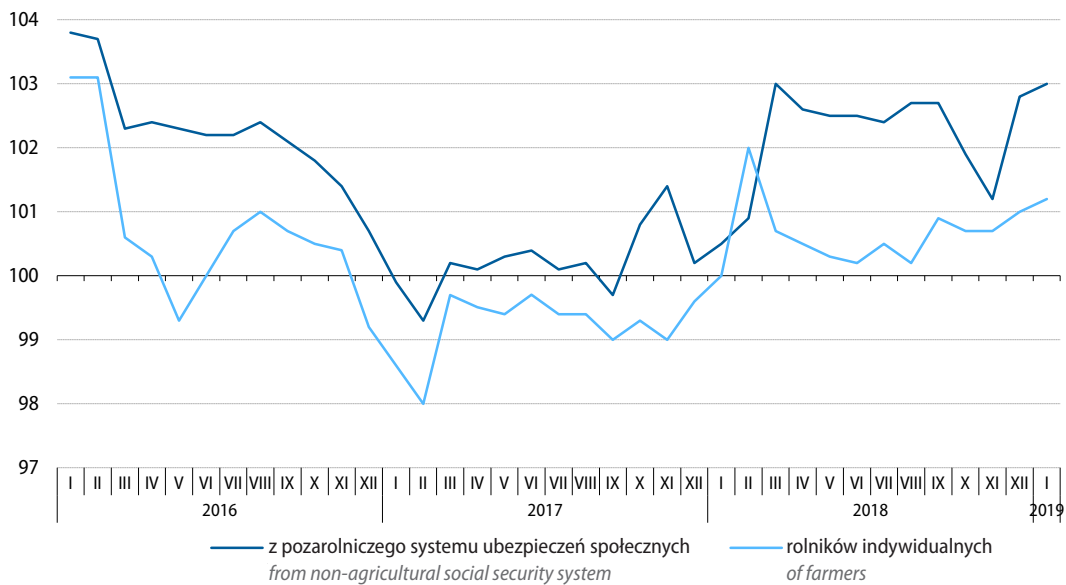
Kwota wypłat z tytułu **zasiłków dla bezrobotnych** (bez składki na ubezpieczenie społeczne) w styczniu br. wyniosła 110,6 mln zł i była o 3,7% wyższa niż przed miesiącem i o 2,7% niższa niż przed rokiem.

Z tytułu **zasiłków i świadczeń przedemerytalnych** w styczniu br. wypłacono 104,4 mln zł, tj. o 16,6% mniej niż w analogicznym miesiącu ub. roku.

W styczniu br. zrealizowano 27,2 tys. **wypłat z Funduszu Emerytur Pomostowych** (wobec 22,8 tys. przed rokiem). Łączna kwota wypłat wyniosła 75,9 mln zł i była o 29,4% wyższa niż w styczniu ub. roku.

**Wykres 8. Przeciętna miesięczna emerytura i renta realna brutto analogiczny okres roku poprzedniego=100**

*Chart 8. Average monthly real gross retirement and other pensions corresponding period of previous year=100*

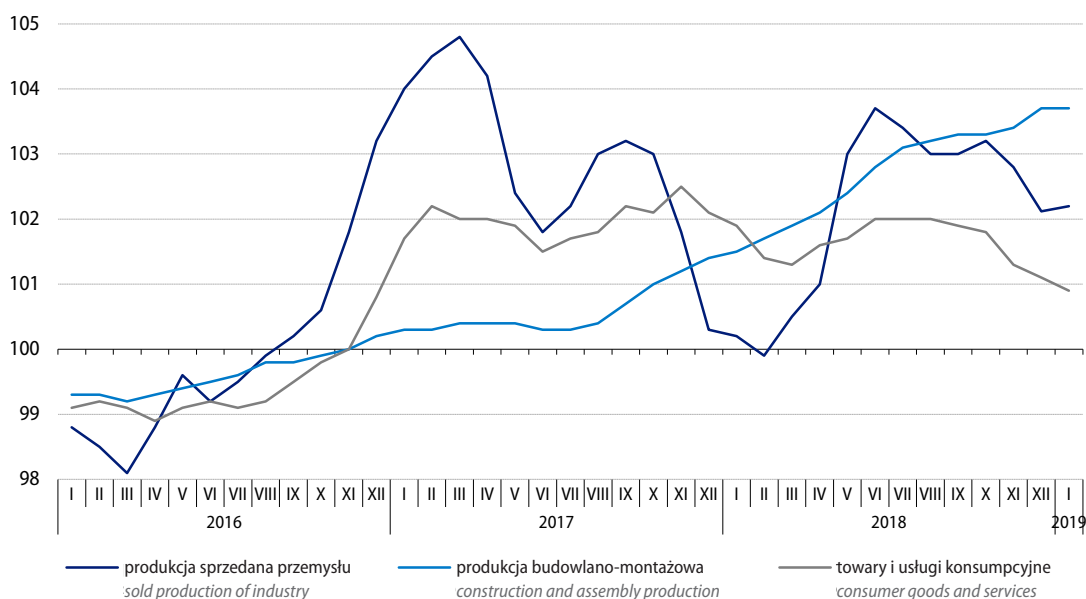


## Ceny Prices

W styczniu br. ceny towarów i usług konsumpcyjnych wzrosły w skali roku w mniejszym stopniu niż w poprzednich miesiącach. Dynamika cen produkcji sprzedanej przemysłu oraz cen producentów w budownictwie była zbliżona do notowanej w grudniu ub. roku.

**Wykres 9. Wskaźniki cen analogiczny okres roku poprzedniego=100**

Chart 9. Price indices corresponding period of previous year=100



Według wstępnych danych **ceny produkcji sprzedanej przemysłu** w styczniu br. były o 0,2% wyższe niż w grudniu ub. roku. Wzrost cen obserwowano w sekcjach: wytwarzanie i zaopatrywanie w energię elektryczną, gaz, parę wodną i gorącą wodę (o 1,4%), górnictwo i wydobywanie (o 0,5%) oraz dostawa wody; gospodarowanie ściekami i odpadami; rekultywacja (o 0,3%). W przetwórstwie przemysłowym ceny nie uległy zmianie.

**Tablica 8. Wskaźniki cen w przemyśle i budownictwie**  
*Table 8. Price indices in industry and construction*

Okresy <i>Periods</i>	Ceny produkcji sprzedanej przemysłu <i>Prices of sold production of industry</i>						Ceny produkcji budowlano- montażowej <i>Prices of construction and assembly production</i>
	ogółem <i>total</i>	górnictwo i wydobywa- nie <i>mining and quarrying</i>	przetwórstwo przemysłowe <i>manufacturing</i>	wytwarzanie i zaopatrywa- nie w energię elektryczną, gaz, parę wodną i gorącą wodę <i>electricity, gas, steam and air conditioning supply</i>	dostawa wody; gospodarowa- nie ściekami i odpadami; rekultywacja <i>water supply; sewerage, waste mana- gement and remediation activities</i>		
Grudzień roku poprzedniego=100 <i>December of previous year=100</i>							
2018							
	I	100,1	99,8	100,1	100,0	100,3	100,1
2019							
	I	<b>100,2</b>	<b>100,5</b>	<b>100</b>	<b>101,4</b>	<b>100,3</b>	<b>100,2</b>
Miesiąc poprzedni=100 <i>Previous month=100</i>							
2018							
	I	100,1	99,8	100,1	100,0	100,3	100,1
	II	99,8	99,6	99,8	100,0	100,0	100,1
	III	100,6	101,8	100,6	100,1	100,0	100,3
	IV	100,3	99,6	100,3	100,1	100,2	100,3
	V	101,3	102,1	101,4	101,0	100,0	100,3
	VI	100,3	101,3	100,3	100,2	100,4	100,4
	VII	100,1	97,1	100,2	100,1	100,2	100,3
	VIII	100,0	99,0	100,0	100,7	99,9	100,3
	IX	100,5	99,8	100,5	100,3	100,1	100,4
	X	100,5	101,5	100,5	99,9	100,2	100,4
	XI	99,6	100,6	99,5	100,6	100,1	100,4
	XII	99,0	99,4	98,9	100,1	100,2	100,4
2019							
	I	<b>100,2</b>	<b>100,5</b>	<b>100</b>	<b>101,4</b>	<b>100,3</b>	<b>100,2</b>
Analogiczny okres roku poprzedniego=100 <i>Corresponding period of previous year=100</i>							
2018							
	I	100,2	100,1	100,2	99,4	101,3	101,5
	II	99,9	98,2	100,0	98,9	101,2	101,7
	III	100,5	99,7	100,6	99,3	101,0	101,9
	IV	101,0	101,6	101,1	99,0	101,1	102,1
	V	103,0	106,2	103,1	99,9	101,0	102,4
	VI	103,7	111,6	103,7	100,0	101,4	102,8
	VII	103,4	105,1	103,7	100,1	101,7	103,1
	VIII	103,0	104,2	103,2	100,9	101,1	103,2
	IX	103,0	104,7	103,1	101,4	101,1	103,3
	X	103,2	101,3	103,4	101,9	101,3	103,3
	XI	102,8	102,0	102,8	102,9	101,6	103,4
	XII	102,1	101,5	102,1	103,1	101,6	103,7
2019							
	I	<b>102,2</b>	<b>102,1</b>	<b>101,9</b>	<b>104,5</b>	<b>101,6</b>	<b>103,7</b>

**W skali roku** ceny produkcji sprzedanej przemysłu w styczniu br. wzrosły o 2,2% (wobec wzrostu o 2,1% w grudniu ub. roku). Wyższe niż przed rokiem były ceny w sekcjach: wytwarzanie i zaopatrywanie w energię elektryczną, gaz, parę wodną i gorącą wodę (o 4,5%) oraz górnictwo i wydobywanie (o 2,1%). Wzrosły również ceny w przetwórstwie przemysłowym (o 1,9%) oraz w dostawie wody; gospodarowaniu ściekami i odpadami; rekultywacji (o 1,6%). W przetwórstwie przemysłowym wyższe niż w styczniu ub. roku były ceny m.in. w produkcji: skór i wyrobów skórzanych (o 7,9%), wyrobów z pozostałych mineralnych surowców niemetalicznych (o 5,4%), papieru i wyrobów z papieru (o 4,2%), metali (o 3,4%), wyrobów tekstylnych (o 3,1%) oraz koksu i produktów rafinacji ropy naftowej (o 2,9%). Wzrosły również ceny w produkcji: napojów (o 2,5%), wyrobów z metali (o 2,4%), mebli (o 2,3%), chemikaliów i wyrobów chemicznych (o 2,2%), pozostałego sprzętu transportowego (o 2,1%), wyrobów z drewna, korka oraz słomy i wikliny (o 1,9%), pojazdów samochodowych, przyczep i naczip oraz odzieży (po 1,8%), wyrobów farmaceutycznych (o 1,7%), wyrobów tytoniowych (o 1,5%) oraz maszyn i urządzeń (o 1,4%). Wyższe niż przed rokiem były ponadto ceny w produkcji artykułów spożywczych i urządzeń elektrycznych (po 1,1%), produkcji wyrobów z gumy i tworzyw sztucznych oraz w poligrafii i reprodukcji zapisanych nośników informacji (po 0,8%), jak również w produkcji komputerów wyrobów elektronicznych i optycznych (o 0,2%).

Szacuje się, że **ceny produkcji budowlano-montażowej** w styczniu br. były wyższe zarówno w skali miesiąca (o 0,2%), jak i roku (o 3,7%).

Według wstępnych danych **ceny towarów i usług konsumpcyjnych**<sup>1</sup> w styczniu br. były o 0,1% wyższe niż przed miesiącem. Ceny żywności, napojów bezalkoholowych i alkoholowych oraz wyrobów tytoniowych wzrosły o 0,9%. Spadły natomiast ceny w zakresie transportu – o 1,9% oraz ceny towarów i usług związanych z mieszkaniem – o 0,7%.

W porównaniu ze styczniem ub. roku ceny towarów i usług konsumpcyjnych ogółem wzrosły o 0,9% (wobec wzrostu o 1,1% przed miesiącem). Więcej niż przed rokiem konsumenci płacili m.in. za towary i usługi w zakresie transportu (o 2,6%), żywność, napoje bezalkoholowe i alkoholowe oraz wyroby tytoniowe (o 0,9%), jak również za towary i usługi związane z mieszkaniem (o 0,6%).

<sup>1</sup> Dane za styczeń prezentowane są w zawężonym zakresie, zostały obliczone na podstawie struktury wydatków gospodarstw domowych (bez spożycia naturalnego) z 2017 r.

## Rolnictwo Agriculture

Średnia temperatura powietrza w styczniu br. wyniosła minus 1,5°C i była o 0,3 °C wyższa od średniej z wielolecia 1971–2000, natomiast średnia suma opadów ukształtowała się na poziomie 45 mm i była o ok. 42% wyższa od normy z wielolecia.

Notowane głównie w pierwszej i drugiej dekadzie miesiąca spadki temperatury powietrza przy powierzchni gruntu (miejscami wynoszące minus 15°C i poniżej) na ogół nie stanowiły zagrożenia dla zimujących roślin. Pod koniec stycznia miejscami topniejący śnieg oraz opady deszczu i deszczu ze śniegiem powodowały powstawanie na polach zastoisk wody, które podczas nocnych spadków temperatury powietrza tworzyły skorupę lodową. Występujące w styczniu silne i porywiste wiatry, przy ujemnej temperaturze powietrza, mogły spowodować wysmalanie roślin.

**Na rynku rolnym** w styczniu br. wyższe niż przed rokiem były przeciętne ceny skupu większości podstawowych produktów roślinnych. Wzrosły ceny skupu żywca drobiowego, a obniżyły się ceny żywca wieprzowego oraz mleka. Ceny żywca wołowego kształtowały się na poziomie podobnym jak przed rokiem.

**Tablica 9. Skup zbóż<sup>a</sup>**  
Table 9. Procurement of cereals<sup>a</sup>

Wyszczególnienie Specification	VII 2018 – I 2019			I 2019		
	w tys. ton in thous. tonnes	VII 2017 – – I 2018=100	udział skupu w zbiorach 2018 r. w % share of procurement harvests in % in 2018	w tys. ton in thous. tonnes	I 2018=100	XII 2018=100
<b>Ziarno zbóż<sup>b</sup></b> <b>Cereal grains<sup>b</sup></b>	<b>4661,4</b>	<b>72,9</b>	<b>20,5</b>	<b>387,5</b>	<b>82,7</b>	<b>106,8</b>
w tym: of which:						
Pszenvica Wheat	3224,0	69,0	32,8	285,7	78,8	108,7
Żyto Rye	384,4	76,7	17,7	28,5	86,4	107,0

<sup>a</sup> Bez skupu realizowanego przez osoby fizyczne. <sup>b</sup> Podstawowych z mieszankami zbożowymi bez ziarna siewnego.

<sup>a</sup> Without the procurement realized by natural persons. <sup>b</sup> Basic cereals including cereal mixed and excluding cereals designated for sowing.

**Skup zbóż** podstawowych (z mieszankami zbożowymi bez ziarna siewnego) w okresie lipiec 2018 r. – styczeń 2019 r. był o 27,1% mniejszy niż w analogicznym okresie poprzedniego roku. Udział skupu pszenicy w zbiorach z 2018 r. wynosił 32,8% (wobec 40,3% przed rokiem), a żyta 17,7% (wobec odpowiednio 17,9%). W styczniu br. odnotowano wzrost skupu ziarna w skali miesiąca (o 6,8%), przy dostawach mniejszych niż przed rokiem (o 17,3%).

Skup **żywca rzeźnego ogółem** (w wbc) w styczniu br. był większy niż przed miesiącem (o 3,6%) i przed rokiem (o 2,0%), przy wzroście podaży większości podstawowych gatunków żywca (oprócz żywca wieprzowego).

**Tablica 10. Skup podstawowych produktów zwierzęcych<sup>a</sup>**  
 Table 10. Procurement of major animal products<sup>a</sup>

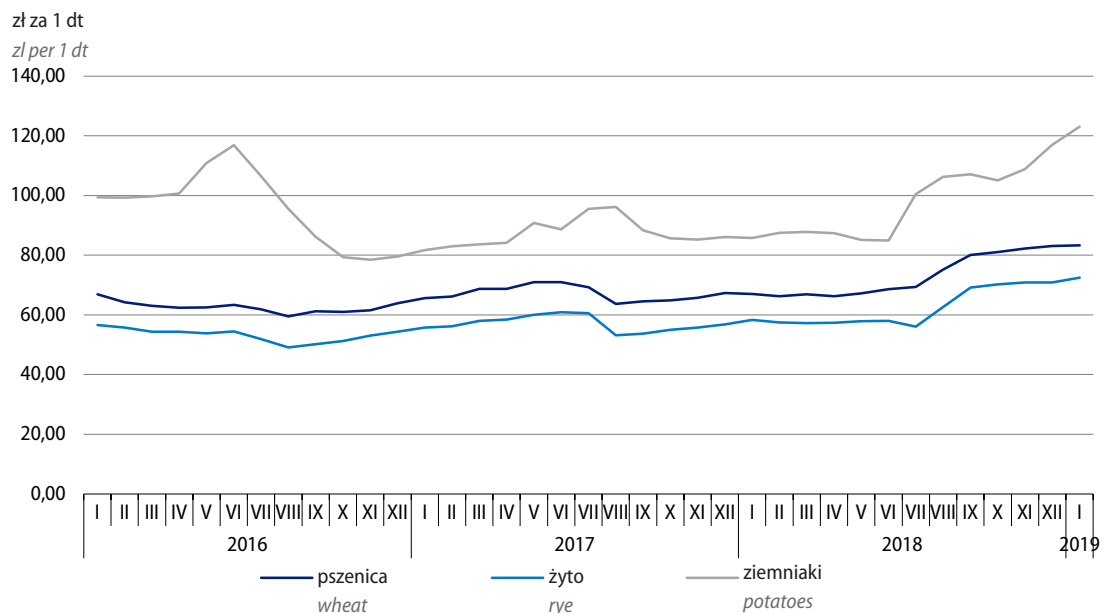
Wyszczególnienie Specification	I 2019		
	w tys. ton in thous. tonnes	I 2018=100	XII 2018=100
Żywiec rzeźny <sup>b</sup> Animal for slaughter <sup>b</sup>	324,4	102,0	103,6
w tym: of which:			
wołowy (z cielęcym) cattle (including calves)	19,6	113,8	127,1
wieprzowy pigs	116,2	102,8	93,4
drobiowy poultry	188,4	100,4	108,8
Mleko Milk	983,2 <sup>c</sup>	102,4	102,5

a Bez skupu realizowanego przez osoby fizyczne. b Obejmuje bydło, cielęta, trzodę chlewną, owce, konie i drób; w przeliczeniu na mięso (łącznie z tłuszczami) w wadze poubojowej ciepłej; wskaźniki dynamiki, po zmianie – od stycznia 2018 r. – wskaźników przeliczeniowych żywca na wagę poubojową ciepłą, podano w warunkach porównywalnych. c W milionach litrów.

a Without the procurement realized by natural persons. b Includes cattle, calves, pigs, sheep, horses and poultry; in terms of meat including fats in warm post-slaughter weight; indices are given in comparable conditions, i.e. after change of conversion rates of animals post-slaughter warm weight from January 2018. c In million litres.

W styczniu br. utrzymała się tendencja wzrostowa cen większości podstawowych gatunków **zbóż**. Przy niewielkim wzroście w skali miesiąca, ceny pszenicy i żyta w skupie i na targowiskach kształtowały się na poziomie znacznie wyższym niż przed rokiem.

**Wykres 10. Przeciętne ceny skupu zbóż i targowiskowe ceny ziemniaków**  
 Chart 10. Average procurement prices of cereal grain and average marketplace prices of potatoes



**Tablica 11. Ceny podstawowych produktów rolnych**  
 Table 11. Average prices of major agricultural products

Wyszczególnienie Specification	Ceny w skupie Procurement prices			Ceny na targowiskach Marketplaces prices		
	I 2019					
	w zł in zł	I 2018=100	XII 2018=100	w zł in zł	I 2018=100	XII 2018=100
Pszonica <sup>a</sup> za 1 dt Wheat <sup>a</sup> – per dt	83,26	124,2	100,2	92,02	114,0	101,6
Żyto <sup>a</sup> za 1 dt Rye <sup>a</sup> – per dt	72,44	124,2	102,2	73,51	112,7	102,6
Ziemniaki <sup>b</sup> za 1 dt Potatoes <sup>b</sup> – per dt	72,74	155,5	137,9	123,11	143,5	105,2
Żywiec rzeźny za 1 kg wagi żywej: Animals for slaughter (in live weight) – per kg:						
w tym: of which:						
bydło <sup>c</sup> (bez cieląt) cattle <sup>c</sup> (excluding calves)	6,60	100,3	100,9	7,14	102,3	102,4
w tym młode bydło of which young cattle	6,77	99,6	99,9	7,47	102,2	102,6
trzoda chlewna pigs	4,06	95,3	96,9	4,87	101,7	104,1
drób poultry	3,67	103,0	99,5	.	.	.
Prosię na chów za 1 szt. Piglet – per head	.	x	x	171,21	88,1	101,2
Mleko za 1 hl Milk per hl	140,77	99,1	100,5	.	x	x

a W skupie bez ziarna siewnego. b Na targowiskach – jadalne późne. c Na targowiskach średnia ważona cena bydła rzeźnego obliczona przy przyjęciu struktury ilości skupu młodego bydła i krów rzeźnych.

a In procurement excluding cereals designated for sowing. b On marketplace – edible. c On marketplace – average weighted price of cattle for slaughter calculated with the adoption of the structure of procurement quantity of young cattle and cows for slaughter.

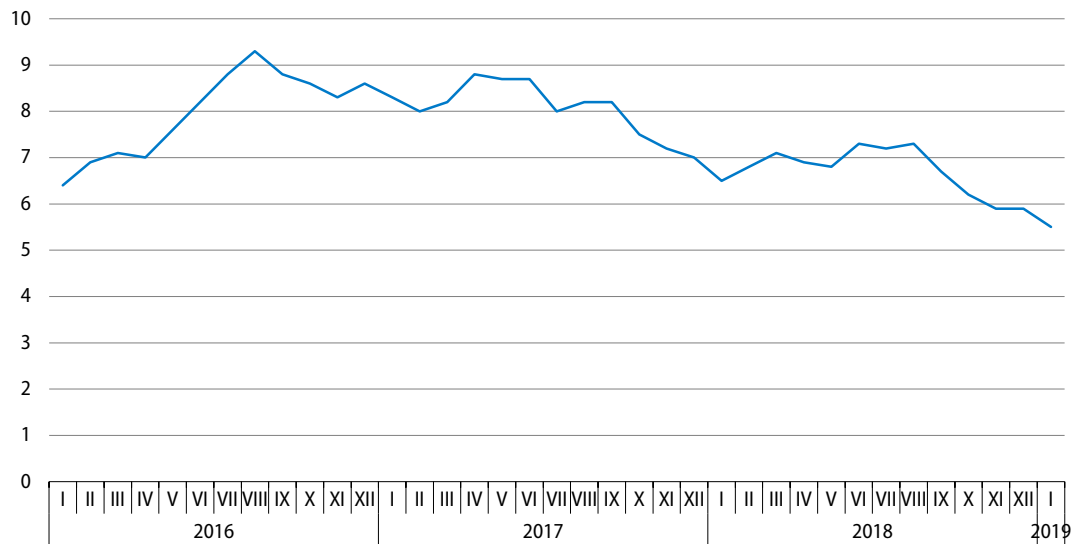
Przy sezonowym spadku podaży **ziemniaków**, utrzymał się wysoki wzrost cen skupu tego surowca, zarówno w skali miesiąca (o 37,9%), jak i roku (o 55,5%). Na targowiskach za ziemniaki jadalne płacono również więcej niż przed miesiącem (o 5,2%) oraz niż przed rokiem (o 43,5%).

Pomimo sezonowego ograniczenia podaży, ceny skupu **żywca wieprzowego** po raz kolejny obniżyły się w stosunku do poprzedniego miesiąca (o 3,1%) i były niższe niż przed rokiem (o 4,7%). Na targowiskach obserwowano zahamowanie tendencji spadkowej cen – żywiec wieprzowy w styczniu br. podrożał zarówno w skali miesiąca (o 4,1%), jak i roku (o 1,7%). Relacja cen skupu trzody do cen żyta na targowiskach pogorszyła się i kształtowała się na bardzo niskim poziomie (5,5 wobec 5,9 w grudniu ub. roku i 6,5 przed rokiem). W obrocie targowiskowym za jedno prosię do dalszego chowu płacono o 1,2% więcej niż przed miesiącem, ale znacznie mniej niż przed rokiem (o 11,9%).

Przy nadal wysokiej podaży, utrzymał się obserwowany od września ub. roku spadek cen skupu **żywca drobiowego** w skali miesiąca, chociaż był on wolniejszy niż w poprzednich okresach (wyniósł 0,5%). W skali roku nadal obserwowano wzrost cen tego surowca (o 3,0%).

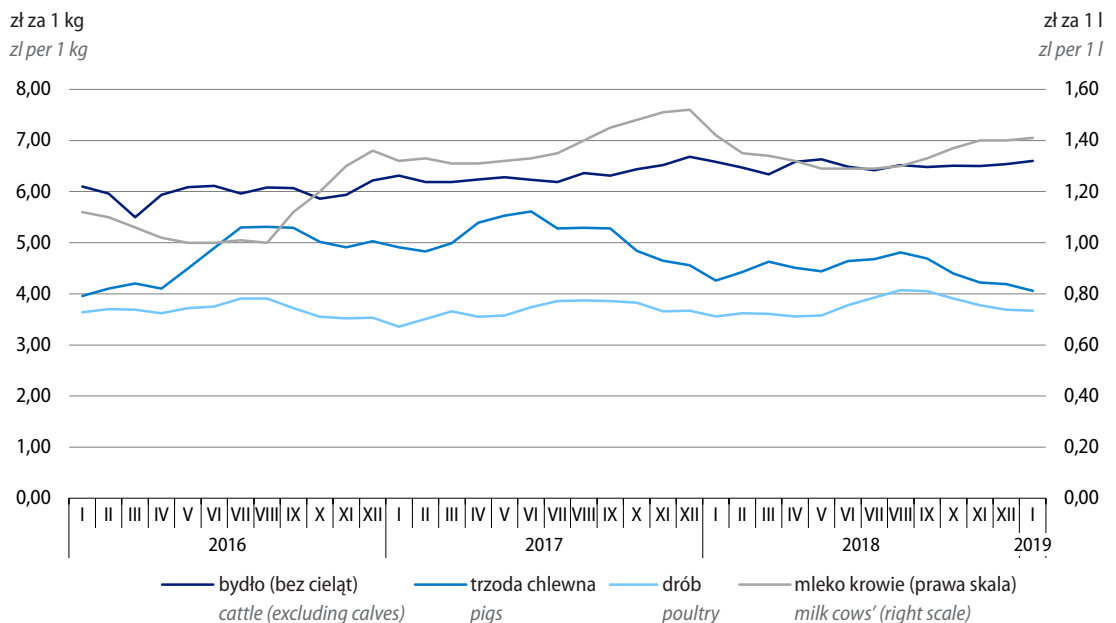


**Wykres 11. Relacja przeciętnych cen skupu żywca wieprzowego do przeciętnych cen żyta na targowiskach**  
 Chart 11. Price relation of average procurement prices of kg of pigs for slaughter to average marketplace prices of kg of rye



Na rynku wołowiny przeciętne ceny skupu **żywca wołowego i młodego bydła rzeźnego** kształtowały się na poziomie zbliżonym do notowanego w grudniu i w styczniu ub. roku. Na targowiskach ceny wołowiny wzrosły zarówno w skali miesiąca, jak i roku (po ponad 2%).

**Wykres 12. Przeciętne ceny skupu żywca i mleka**  
 Chart 12. Average procurement prices of animals for slaughter and of milk



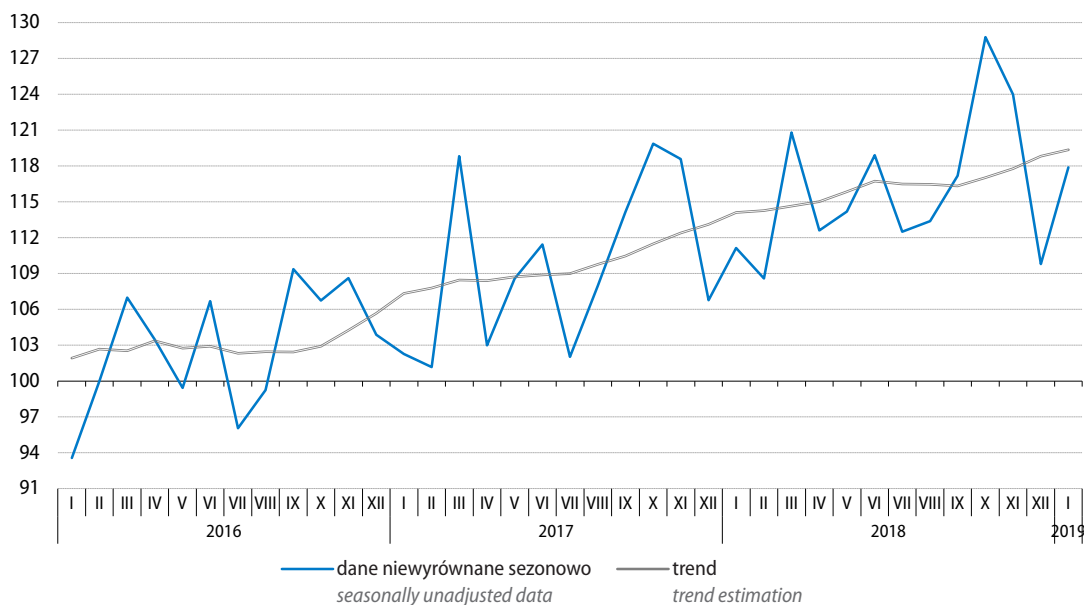
Przy wzroście krajowej podaży **mleka** za 100 hl tego surowca w styczniu br. płacono o 0,5% więcej niż przed miesiącem, ale o 0,9% mniej niż przed rokiem.

## Przemysł Industry

W styczniu br. **produkcja sprzedana przemysłu**<sup>1</sup> była o 6,1% wyższa niż przed rokiem (wobec wzrostu o 8,7% w styczniu ub. roku oraz o 2,9% w grudniu ub. roku). Po wyeliminowaniu wpływu czynników o charakterze sezonowym, notowano wzrost produkcji zarówno w porównaniu z analogicznym miesiącem ub. roku – o 6,1%, jak i w stosunku do miesiąca poprzedniego – o 1,7%.

### Wykres 13. Produkcja sprzedana przemysłu (ceny stałe) przeciętna miesięczna 2015=100

Chart 13. Sold production of industry (constant prices)  
monthly average of 2015=100



Produkcja sprzedana wzrosła w skali roku we wszystkich sekcjach przemysłu, najbardziej – w wytwarzaniu i zaopatrywaniu w energię elektryczną, gaz, parę wodną i gorącą wodę (o 15,1%). W dostawie wody; gospodarowaniu ściekami i odpadami; rekultywacji sprzedaż wzrosła o 7,2%, w przetwórstwie przemysłowym – o 5,3%, a w górnictwie i wydobywaniu – o 0,8%.

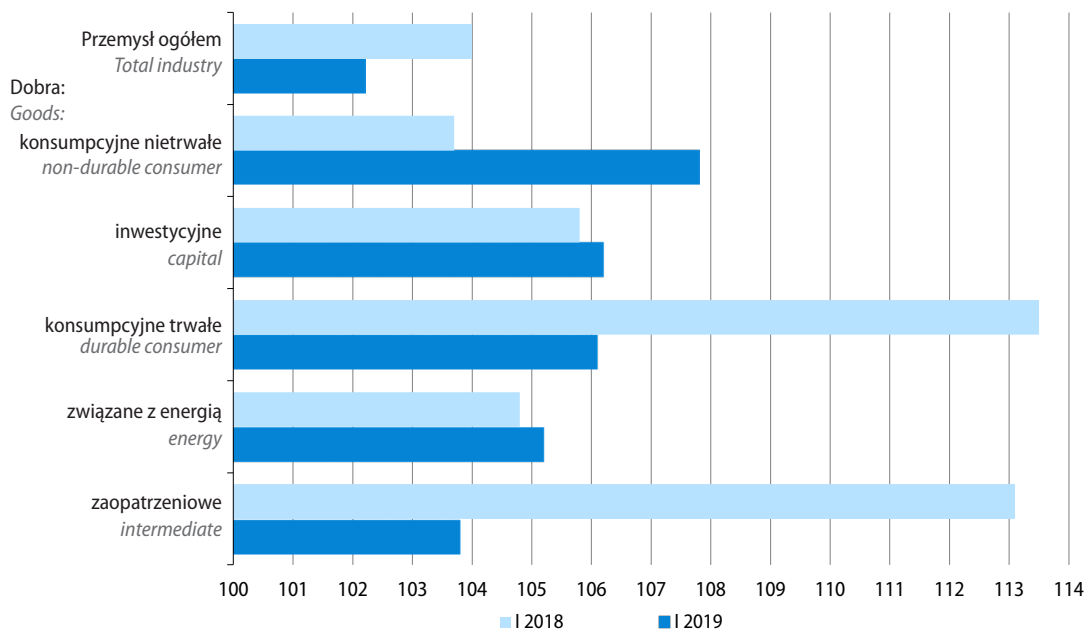
Spośród **głównych grupowań przemysłowych** najbardziej w skali roku zwiększyła się produkcja sprzedana dóbr konsumpcyjnych nietrwałych – o 7,8%. Wzrost notowano także w produkcji dóbr inwestycyjnych – o 6,2%, konsumpcyjnych trwałych – o 6,1%, związanych z energią – o 5,2% oraz zaopatrzeniowych – o 3,8%.

**Wydajność pracy** w przemyśle, mierzona produkcją sprzedaną na jednego zatrudnionego, w styczniu br. była o 3,8% wyższa niż przed rokiem, przy wzroście przeciętnego zatrudnienia o 2,2% oraz przeciętnego miesięcznego nominalnego wynagrodzenia brutto o 8,0%.

<sup>1</sup> W cenach stałych; w przedsiębiorstwach o liczbie pracujących powyżej 9 osób.

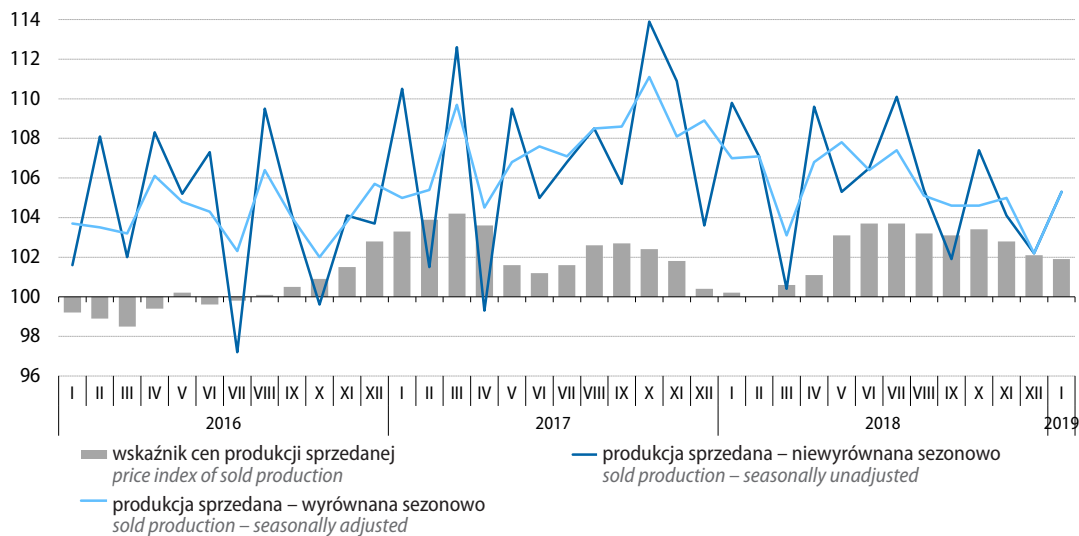
**Wykres 14. Produkcja sprzedana przemysłu według głównych grupowań przemysłowych (ceny stałe) analogiczny okres roku poprzedniego=100**

Chart 14. Sold production of industry by main industrial groupings (constant prices) corresponding period of previous year=100



**Wykres 15. Produkcja sprzedana (ceny stałe) i wskaźnik cen w przetwórstwie przemysłowym analogiczny okres roku poprzedniego=100**

Chart 15. Sold production (constant prices) and price index in manufacturing corresponding period of previous year=100



**Tablica 12. Dynamika (w cenach stałych) i struktura (w cenach bieżących) produkcji sprzedanej przemysłu**  
*Table 12. Indices (at constant prices) and structure (at current prices) of sold production of industry*

Wyszczególnienie <i>Specification</i>	2018		I 2019	I 2018	
	I	XII			
	analogiczny okres roku poprzedniego=100 <i>corresponding period of previous year = 100</i>			struktura w % <i>structure in %</i>	
<b>Przemysł</b> <i>Industry</i>	<b>108,7</b>	<b>102,9</b>	<b>106,1</b>	<b>100,0</b>	<b>100,0</b>
górnictwo i wydobywanie <i>mining and quarrying</i>	95,8	91,2	100,8	3,0	3,1
przetwórstwo przemysłowe <i>manufacturing</i>	109,8	102,2	105,3	85,5	86,3
wytwarzanie i zaopatrywanie w energię elektryczną, gaz, parę wodną i gorącą wodę <i>electricity, gas, steam and air conditioning supply</i>	103,4	113,4	115,1	9,3	8,4
dostawa wody; gospodarowanie ściekami i odpadami; rekultywacja <i>water supply; sewerage, waste management and remediation activities</i>	104,1	104,9	107,2	2,2	2,2
Z przemysłu ogółem – działy: <i>From total industry – divisions:</i>					
wydobywanie węgla kamiennego i węgla brunatnego <i>mining of coal and lignite</i>	97,7	96,5	97,5	1,7	1,7
produkcja artykułów spożywczych <i>manufacture of food products</i>	107,2	101,1	107,2	16,2	16,2
produkcja napojów <i>manufacture of beverages</i>	101,0	97,8	117,2	1,1	1,0
produkcja odzieży <i>manufacture of wearing apparel</i>	103,7	95,6	92,1	0,5	0,5
produkcja wyrobów z drewna, korka, słomy i wikliny <i>manufacture of products of wood, cork, straw and wicker</i>	114,3	98,9	101,1	2,6	2,7
produkcja papieru i wyrobów z papieru <i>manufacture of paper and paper products</i>	114,8	102,0	104,0	3,4	3,4
produkcja koksu i produktów rafinacji ropy naftowej <i>manufacture of coke and refined petroleum products</i>	109,3	115,0	90,5	5,1	5,9
produkcja chemikaliów i wyrobów chemicznych <i>manufacture of chemicals and chemical products</i>	104,0	102,2	110,0	4,8	4,6
produkcja wyrobów farmaceutycznych <i>manufacture of pharmaceutical products</i>	79,2	70,9	106,4	0,8	0,8
produkcja wyrobów z gumy i tworzyw sztucznych <i>manufacture of rubber and plastic products</i>	114,4	101,3	107,1	6,5	6,5

**Tablica 12. Dynamika (w cenach stałych) i struktura (w cenach bieżących) produkcji sprzedanej przemysłu (dok.)**Table 12. *Indices (at constant prices) and structure (at current prices) of sold production of industry (cont.)*

Wyszczególnienie <i>Specification</i>	2018		I 2019	I 2018	
	I	XII			
	analogiczny okres roku poprzedniego=100 <i>corresponding period of previous year =100</i>		struktura w % <i>structure in %</i>		
produkcja wyrobów z pozostałych mineralnych surowców niemetalicznych <i>manufacture of other non-metallic mineral products</i>	123,1	98,0	105,7	3,4	3,3
produkcja metali <i>manufacture of basic metals</i>	116,1	98,1	91,4	4,0	4,6
produkcja wyrobów z metali <i>manufacture of metal products</i>	118,3	97,9	108,0	6,9	6,7
produkcja komputerów, wyrobów elektronicznych i optycznych <i>manufacture of computer, electronic and optical products</i>	102,7	105,2	110,9	2,8	2,7
produkcja urządzeń elektrycznych <i>manufacture of electrical equipment</i>	112,4	111,9	117,3	4,6	4,2
produkcja maszyn i urządzeń <i>manufacture of machinery and equipment n.e.c.</i>	116,8	95,7	107,1	2,9	2,9
produkcja pojazdów samochodowych, przyczep i naczep <i>manufacture of motor vehicles, trailers and semitrailers</i>	102,5	101,0	103,8	10,4	10,7
produkcja pozostałego sprzętu transportowego <i>manufacture of other transport equipment</i>	108,3	134,0	113,3	1,3	1,2
produkcja mebli <i>manufacture of furniture</i>	112,6	101,3	105,3	3,3	3,3

W styczniu br. wzrost produkcji sprzedanej w skali roku notowano w 26 (spośród 34) działach przemysłu, m.in. w produkcji:

- urządzeń elektrycznych – o 17,3% (m.in. baterii i akumulatorów – o 115,6%);
- komputerów, wyrobów elektronicznych i optycznych – o 10,9% (m.in. instrumentów i przyrządów pomiarowych, kontrolnych i nawigacyjnych; zegarków i zegarów – o 24,7% oraz elektronicznych elementów i obwodów drukowanych – o 12,5%);
- chemikaliów i wyrobów chemicznych – o 10,0% (m.in. mydła i detergentów, środków myjących i czyszczących, wyrobów kosmetycznych i toaletowych – o 11,8%);
- wyrobów z metali – o 8,0% (w tym metalowych elementów konstrukcyjnych – o 8,5%);
- wyrobów z gumy i tworzyw sztucznych – o 7,1%;
- maszyn i urządzeń – o 7,1% (m.in. pozostałych maszyn specjalnego przeznaczenia – o 19,4% oraz pozostałych maszyn ogólnego przeznaczenia – o 7,5%).

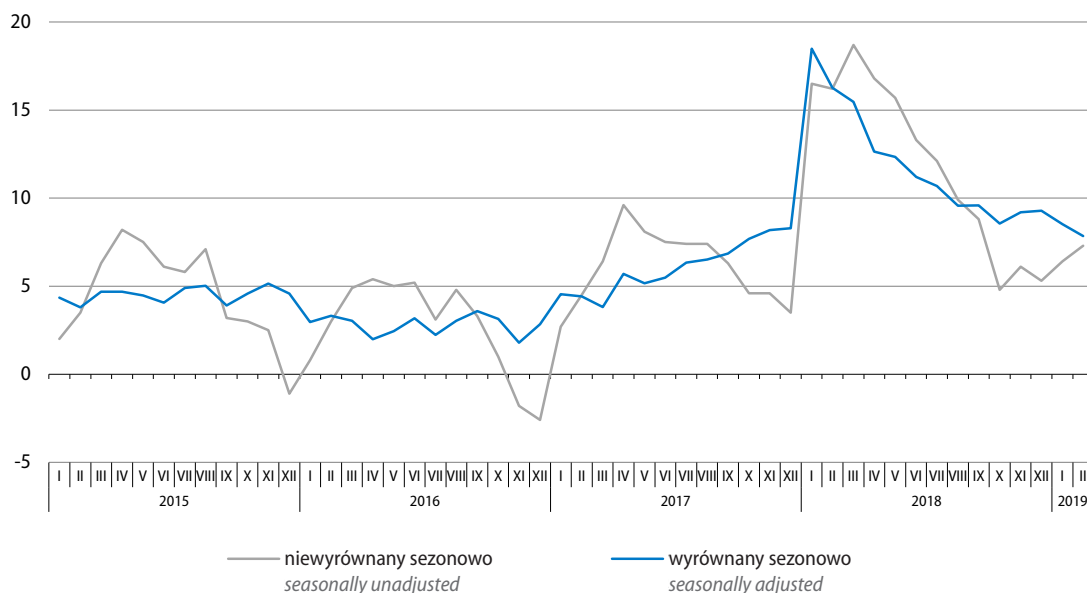
Spadek sprzedaży obserwowano natomiast m.in. w produkcji koksu i produktów rafinacji ropy naftowej (o 9,5%), produkcji metali (o 8,6%) oraz produkcji odzieży (o 7,9%).

Sprzedaż w produkcji artykułów spożywczych (stanowiąca 16,2% produkcji sprzedanej przemysłu) w styczniu br. zwiększyła się w skali roku o 7,2% (podobnie jak w styczniu ub. roku). Największy jej wzrost notowano w produkcji olejów i tłuszczów pochodzenia roślinnego i zwierzęcego – o 16,3% oraz produkcji pozostałych artykułów spożywczych – o 12,3%. Większa niż przed rokiem była także sprzedaż w przetwarzaniu i konserwowaniu mięsa oraz produkcji wyrobów z mięsa – o 10,4%, przetwarzaniu i konserwowaniu ryb, skorupiaków i mięczaków – o 8,1%, wytwarzaniu wyrobów mleczarskich – o 6,9%, produkcji wyrobów piekarskich i mącznych – o 4,4%, przetwarzaniu i konserwowaniu owoców i warzyw – o 2,3% oraz wytwarzaniu produktów przemiału zbóż, skrobi i wyrobów skrobiowych – o 0,6%. Spadek produkcji sprzedanej odnotowano jedynie w produkcji gotowych pasz i karmy dla zwierząt – o 10,7%.

Z obserwowanych w styczniu br. 298 **wyrobów i grup wyrobów przemysłowych** produkcja 145 była wyższa niż przed rokiem, w tym najbardziej zwiększyła się produkcja: soków z owoców i warzyw, pojazdów do transportu publicznego, komputerów, miedzi rafinowanej, wódki czystej, ciągników rolniczych, mydła, produktów uboju bydła i cieląt, papierosów, chłodziarek i zamrażarek, mięsa drobiowego oraz opon. Niższa niż w styczniu ub. roku była natomiast produkcja 152 wyrobów i grup wyrobów, w tym najbardziej zmniejszyła się produkcja: cukru, win owocowych, odkurzaczy, akumulatorów kwasowo-ołowiowych do pojazdów samochodowych, obuwia, samochodów osobowych, cementu, aluminium niestopowego oraz wyrobów walcowanych na gorąco (bez półwyrobów).

### Wykres 16. Wskaźniki ogólnego klimatu koniunktury w przetwórstwie przemysłowym

Chart 16. General business climate indicators in manufacturing



**Ogólny klimat koniunktury** w przetwórstwie przemysłowym w lutym br. jest oceniany pozytywnie, podobnie jak przed miesiącem. Wpłynęła na to m.in. poprawa optymistycznych przewidywań przedsiębiorstw w zakresie produkcji oraz krajowego i zagranicznego portfela zamówień. Bieżąca produkcja postrzegana jest nieco mniej pozytywnie, a bieżący portfel zamówień – nieznacznie bardziej negatywnie niż w styczniu br. Przedsiębiorcy formułują niekorzystne opinie dotyczące sytuacji finansowej firm, podobne do zgłaszanych przed miesiącem. Prognozy w tym zakresie są optymistyczne (wobec pesymistycznych w styczniu br.). Podobnie jak przed miesiącem, przedsiębiorcy przewidują zwiększenie zatrudnienia i wzrost cen wyrobów przemysłowych.

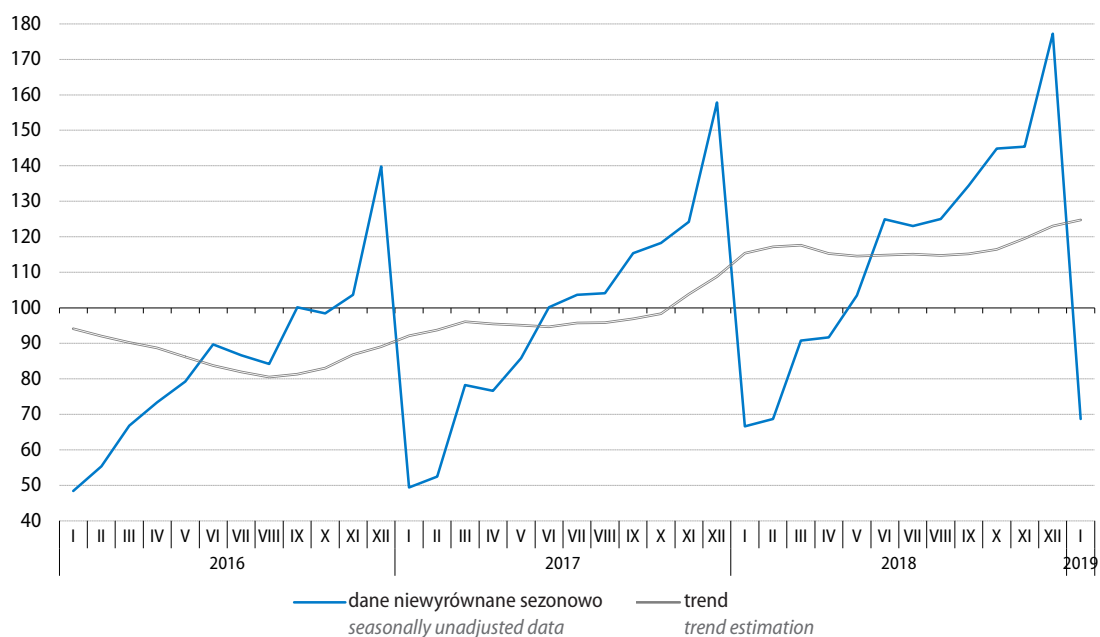
Stan zapasów wyrobów gotowych w lutym br. określany jest przez jednostki przetwórstwa przemysłowego jako wystarczający. Wzrost zapasów w skali miesiąca zgłaszają m.in. producenci odzieży. Spadek zapasów sygnalizowany jest natomiast m.in. przez producentów metali oraz skór i wyrobów skórzanych.

## Budownictwo Construction

**Produkcja budowlano-montażowa<sup>1</sup>** zrealizowana na terenie kraju w styczniu br. była wyższa niż przed rokiem o 3,2% (wobec wzrostu o 34,7% w styczniu ub. roku i o 12,3% w grudniu ub. roku). Po wyeliminowaniu wpływu czynników o charakterze sezonowym, notowano wzrost produkcji budowlano-montażowej w skali roku o 3,2% oraz nieznaczny spadek w stosunku do poprzedniego miesiąca – o 0,3%.

### Wykres 17. Produkcja budowlano-montażowa (ceny stałe) przeciętna miesięczna 2015=100

Chart 17. Construction and assembly production (constant prices)  
monthly average of 2015=100



Wyższa niż przed rokiem była produkcja budowlano-montażowa w jednostkach specjalizujących się w budowie obiektów inżynierii lądowej i wodnej – o 15,3% oraz zajmujących się głównie budową budynków – o 2,3%. Spadek produkcji odnotowano natomiast w przedsiębiorstwach realizujących przede wszystkim roboty budowlane specjalistyczne – o 6,2%. Sprzedaż robót o charakterze remontowym była o 12,6% większa niż przed rokiem, natomiast sprzedaż robót inwestycyjnych obniżyła się o 1,9%.

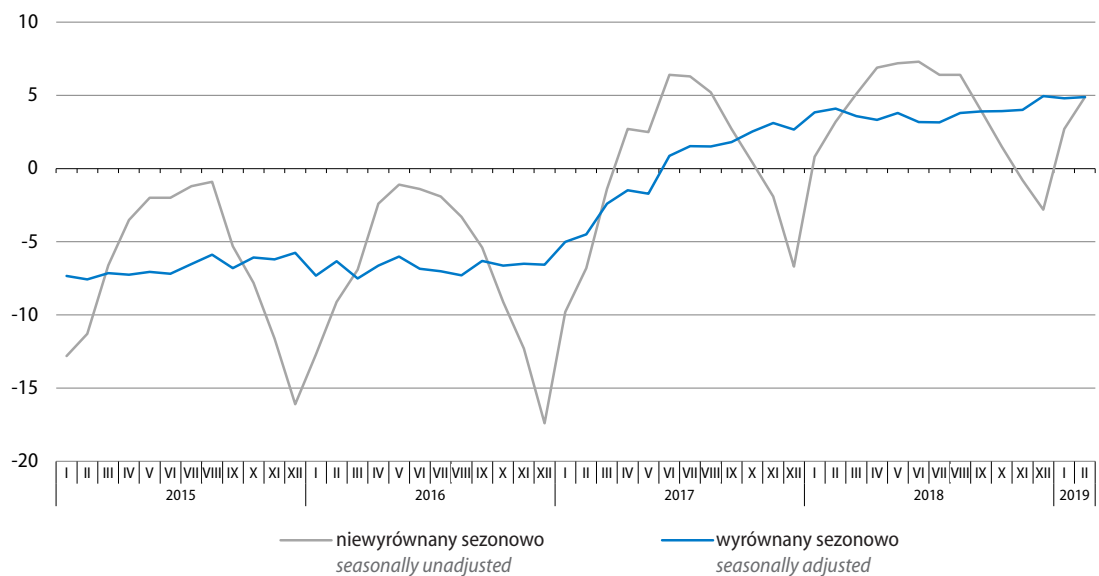
<sup>1</sup> W cenach stałych; w przedsiębiorstwach budowlanych o liczbie pracujących powyżej 9 osób.



**Tablica 13. Dynamika (w cenach stałych) i struktura (w cenach bieżących) produkcji budowlano-montażowej**  
*Table 13. Indices (at constant prices) and structure (at current prices) of construction and assembly production*

Wyszczególnienie <i>Specification</i>	2018		I 2019	I 2018	
	I	XII			
	analogiczny okres roku poprzedniego=100 <i>corresponding period of previous year =100</i>			struktura w % <i>structure in %</i>	
<b>Ogółem</b> <i>Total</i>	<b>134,7</b>	<b>112,3</b>	<b>103,2</b>	<b>100</b>	<b>100</b>
roboty budowlane o charakterze: <i>construction work with character:</i>					
inwestycyjnym <i>investment</i>	140,1	109,7	98,1	61,5	64,7
remontowym <i>restoration</i>	125,8	116,4	112,6	38,5	35,3
Budowa budynków <i>Construction of buildings</i>	138,1	124,2	102,3	41,6	41,7
Budowa obiektów inżynierii lądowej i wodnej <i>Civil engineering</i>	127,7	111,5	115,3	30,1	27,0
Roboty budowlane specjalistyczne <i>Specialised construction activities</i>	136,9	100,6	93,8	28,3	31,3

**Wykres 18. Wskaźniki ogólnego klimatu koniunktury w budownictwie**  
*Chart 18. General business climate indicators in construction*



W lutym br. **ogólny klimat koniunktury** w budownictwie oceniany jest bardziej korzystnie niż przed miesiącem, głównie pod wpływem optymistycznych przewidywań dotyczących przyszłego portfela zamówień i produkcji budowlano-montażowej (wobec pesymistycznych prognoz w poprzednich czterech miesiącach). Diagnozy w wymienionych obszarach pozostają jednak niekorzystne. Aktualna sytuacja finansowa przedsiębiorstw oceniana jest bardziej negatywnie niż przed miesiącem, ale prognozy w tym zakresie są mniej pesymistyczne niż w styczniu br. Po raz pierwszy od września ub. roku firmy budowlane przewidują możliwość zwiększenia zatrudnienia. Nadal oczekiwany jest wzrost cen robót budowlano-montażowych.

Do głównych barier w prowadzeniu działalności budowlanej zaliczane są, podobnie jak przed miesiącem i przed rokiem, koszty zatrudnienia, niedobór wykwalifikowanych pracowników i wysokie obciążenia na rzecz budżetu. W skali miesiąca odnotowano m.in. zmniejszenie utrudnień powodowanych niepewnością ogólnej sytuacji gospodarczej. W porównaniu do wskazań sprzed roku, zmniejszyła się uciążliwość m.in. zbyt dużej konkurencji i niedostatecznego popytu, a wzrosła – m.in. niedoboru wykwalifikowanych pracowników.

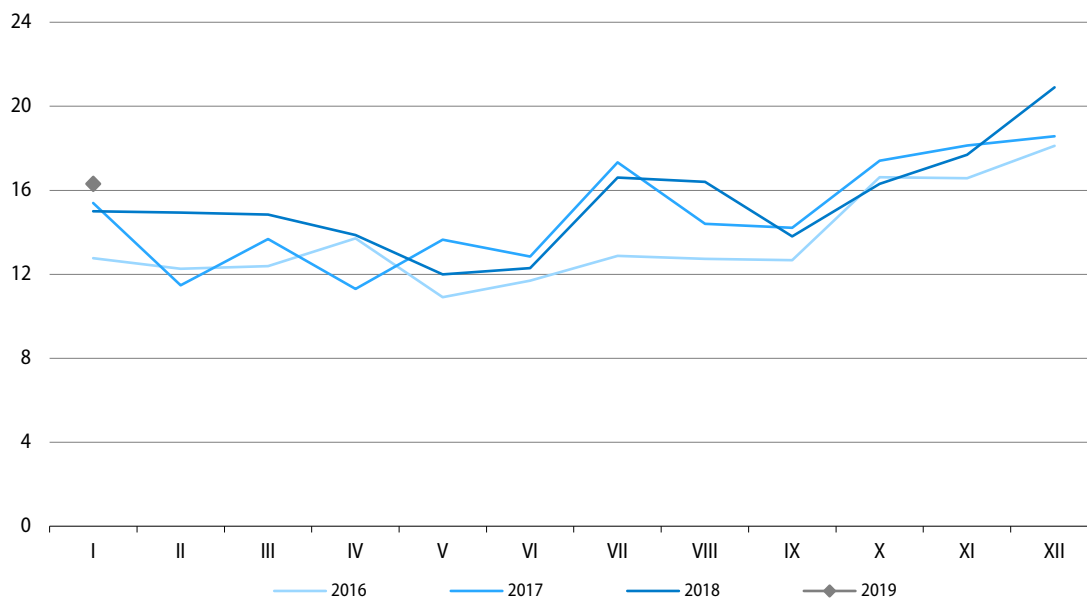
## Budownictwo mieszkaniowe

### Housing construction

W styczniu br. oddano do użytkowania więcej mieszkań niż przed rokiem. Spadła natomiast liczba mieszkań, na budowę których wydano pozwolenia lub dokonano zgłoszenia z projektem budowlanym. Mniej niż przed rokiem było też mieszkań, których budowę rozpoczęto.

**Wykres 19. Mieszkania oddane do użytkowania**  
*Chart 19. Dwellings completed*

tys.  
 thous.



Według wstępnych danych<sup>1</sup> w styczniu br. **oddano do użytkowania** 16,3 tys. mieszkań, tj. o 8,6% więcej niż przed rokiem (kiedy notowano spadek o 2,0%). Zwiększyła się liczba mieszkań oddanych do użytkowania w budownictwie przeznaczonym na sprzedaż lub wynajem – o 20,6% do 9,9 tys. (po spadku w styczniu ub. roku). Wzrost odnotowano także w budownictwie komunalnym i zakładowym. Zmniejszyła się natomiast liczba mieszkań przekazanych do użytkowania w budownictwie indywidualnym – o 5,0% do 6,1 tys. (po wzroście rok wcześniej). Mniej mieszkań niż w styczniu ub. roku powstało też w budownictwie spółdzielczym i społecznym czynszowym.

<sup>1</sup> Dane meldunkowe – mogą ulec zmianie po opracowaniu sprawozdań kwartalnych.

**Tablica 14. Mieszkania oddane do użytkowania**  
*Table 14. Dwellings completed*

Formy budownictwa <i>Forms of construction</i>	I 2018			I 2019		
	w liczbach bezwzględnych <i>in absolute numbers</i>	struktura w % <i>structure in %</i>	analogiczny okres roku poprzedniego=100 <i>corresponding period of previous year=100</i>	w liczbach bezwzględnych <i>in absolute numbers</i>	struktura w % <i>structure in %</i>	analogiczny okres roku poprzedniego=100 <i>corresponding period of previous year=100</i>
<b>Ogółem</b> <i>Total</i>	<b>15024</b>	<b>100,0</b>	<b>98,0</b>	<b>16312</b>	<b>100,0</b>	<b>108,6</b>
Indywidualne <sup>a</sup> <i>Private<sup>a</sup></i>	6430	42,8	106,5	6108	37,4	95,0
Przeznaczone na sprzedaż lub wynajem <sup>b</sup> <i>For sale or rent<sup>b</sup></i>	8197	54,6	92,1	9885	60,6	120,6
Spółdzielcze <i>Cooperative</i>	111	0,7	52,9	24	0,1	21,6
Spółeczne czynszowe <i>Public building society</i>	259	1,7	210,6	157	1,0	60,6
Komunalne <i>Municipal</i>	25	0,2	56,8	108	0,7	432,0
Zakładowe <i>Company</i>	2	0	18,2	30	0,2	x

a Realizowane na użytek własny inwestora. b Łącznie z budownictwem osób fizycznych przeznaczonym na sprzedaż lub wynajem w celu osiągnięcia zysku.

*a Realised for the own use of the investor. b Including construction realized by natural persons designated for sale or rent in order to achieve a profit.*

**Przeciętna powierzchnia użytkowa** mieszkania oddanego do użytkowania w styczniu br. wyniosła 91,6 m<sup>2</sup> i była o 4,2 m<sup>2</sup> mniejsza niż przed rokiem.

Liczba mieszkań, na których budowę **wydano pozwolenia lub dokonano zgłoszenia z projektem budowlanym** w styczniu br. wyniosła 20,6 tys. i była nieznacznie mniejsza niż w analogicznym miesiącu ub. roku – o 0,7%. Odnotowano także spadek liczby mieszkań, których **budowę rozpoczęto** – o 3,6% do 13,4 tys.

Szacuje się, że na koniec stycznia br. **w budowie** pozostawało 793,1 tys. mieszkań, tj. o 4,7% więcej niż w końcu stycznia ub. roku.

**Tablica 15. Mieszkania, na których budowę wydano pozwolenia lub dokonano zgłoszenia z projektem budowlanym i których budowę rozpoczęto**

Table 15. Dwellings for which permits have been granted or which have been registered with a construction project and dwellings in which construction has begun

Formy budownictwa <i>Forms of construction</i>	Mieszkania, na których budowę wydano pozwolenia lub dokonano zgłoszenia z projektem budowlanym <i>Dwellings for which permits have been granted or which have been registered with a construction project</i>			Mieszkania, których budowę rozpoczęto <i>Dwellings in which construction has begun</i>		
	I 2019					
	w liczbach bezwzględnych <i>in absolute numbers</i>	struktura w % <i>structure in %</i>	analogiczny okres roku poprzedniego=100 <i>corresponding period of previous year=100</i>	w liczbach bezwzględnych <i>in absolute numbers</i>	struktura w % <i>structure in %</i>	analogiczny okres roku poprzedniego=100 <i>corresponding period of previous year=100</i>
<b>Ogółem</b> <i>Total</i>	<b>20630</b>	<b>100,0</b>	<b>99,3</b>	<b>13444</b>	<b>100,0</b>	<b>96,4</b>
Indywidualne <sup>a</sup> <i>Private<sup>a</sup></i>	6028	29,2	99,8	3333	24,8	92,9
Przeznaczone na sprzedaż lub wynajem <sup>b</sup> <i>For sale or rent<sup>b</sup></i>	13934	67,5	96,7	9821	73,1	96,8
Spółdzielcze <i>Cooperative</i>	40	0,2	22,7	219	1,6	197,3
Spółeczne czynszowe <i>Public building society</i>	239	1,2	183,8	53	0,4	x <sup>c</sup>
Komunalne <i>Municipal</i>	388	1,9	x <sup>d</sup>	18	0,1	18,0
Zakładowe <i>Company</i>	1	0	50,0	–	–	x

a Realizowane na użytek własny inwestora. b Łącznie z budownictwem osób fizycznych przeznaczonym na sprzedaż lub wynajem w celu osiągnięcia zysku. c Przed rokiem nie rozpoczęto budowy mieszkań społecznych czynszowych. d Przed rokiem wydano pozwolenia lub dokonano zgłoszenia z projektem budowlanym dla 24 mieszkań.

a Realised for the own use of the investor. b Including construction realised by natural persons designated for sale or rent in order to achieve a profit. c A year before, the construction of public building society did not start. d A year before, permits have been granted or have been registered with a construction project for 24 dwellings.

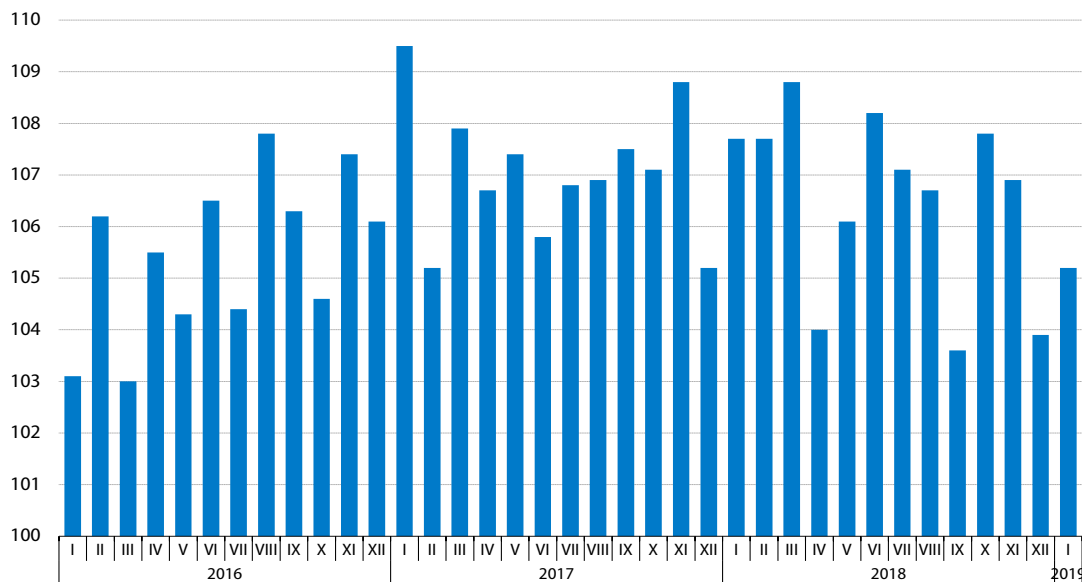
## Rynek wewnętrzny

### Domestic market

Według wstępnych danych w styczniu br. **sprzedaż detaliczna**<sup>1</sup> była o 5,2% wyższa niż przed rokiem (wobec wzrostu o 3,9% w grudniu ub. roku oraz o 7,7% w styczniu ub. roku).

#### Wykres 20. Sprzedaż detaliczna towarów (ceny stałe) analogiczny okres roku poprzedniego=100

Chart 20. Retail sales of goods (constant prices) corresponding period of previous year=100



Wyższa niż w styczniu ub. roku była sprzedaż w większości grup. Spośród grup o istotnym udziale w sprzedaży detalicznej ogółem znaczny wzrost obserwowano w grupach: paliwa stałe, ciekłe i gazowe (o 6,0%) oraz żywność, napoje i wyroby tytoniowe (o 5,2%). Sprzedaż zwiększyła się również w grupach: pozostała sprzedaż detaliczna w niewyspecjalizowanych sklepach (o 4,6%) oraz pozostałe (o 4,0%). Niższa niż przed rokiem była natomiast sprzedaż detaliczna w podmiotach handlujących pojazdami samochodowymi, motocyklami, częściami (o 0,9% wobec wzrostu o 18,1% w styczniu ub. roku).

**Sprzedaż hurtowa**<sup>2</sup> w styczniu br. była o 10,0% wyższa niż przed rokiem, w tym w przedsiębiorstwach hurtowych zwiększyła się o 9,6% (wobec wzrostu odpowiednio o 12,3% oraz 9,0% w styczniu ub. roku).

1 W cenach stałych; w przedsiębiorstwach handlowych i niehandlowych o liczbie pracujących powyżej 9 osób.

2 W cenach bieżących; w przedsiębiorstwach handlowych o liczbie pracujących powyżej 9 osób.

**Tablica 16. Dynamika sprzedaży detalicznej (w cenach stałych)**Table 16. *Indices (at constant prices) of retail sales*

Wyszczególnienie <i>Specification</i>	2018		I 2019
	I	XII	
	analogiczny okres roku poprzedniego=100 <i>corresponding period of previous year=100</i>		
<b>Ogółem<sup>a</sup></b> <i>Total<sup>a</sup></i>	<b>107,7</b>	<b>103,9</b>	<b>105,2</b>
w tym: <i>of which:</i>			
Pojazdy samochodowe, motocykle, części <i>Motor vehicles, motorcycles, parts</i>	118,1	106,8	99,1
Paliwa stałe, ciekłe i gazowe <i>Solid, liquid and gaseous fuels</i>	101,2	104,8	106,0
Żywność, napoje i wyroby tytoniowe <i>Food, beverages and tobacco products</i>	99,9	97,6	105,2
Pozostała sprzedaż detaliczna w niewyspecjalizowanych sklepach <i>Other retail sale in non-specialized stores</i>	108,5	105,1	104,6
Farmaceutyki, kosmetyki, sprzęt ortopedyczny <i>Pharmaceuticals, cosmetics, orthopaedic equipment</i>	111,4	106,3	110,1
Tekstylia, odzież, obuwie <i>Textiles, clothing, footwear</i>	121,4	107,0	103,0
Meble, rtv, agd <i>Furniture, radio, TV and household appliances</i>	112,2	108,1	110,5
Prasa, książki, pozostała sprzedaż w wyspecjalizowanych sklepach <i>Newspapers, books, other sale in specialized stores</i>	105,7	100,1	102,7
Pozostałe <i>Others</i>	112,2	110,4	104,0

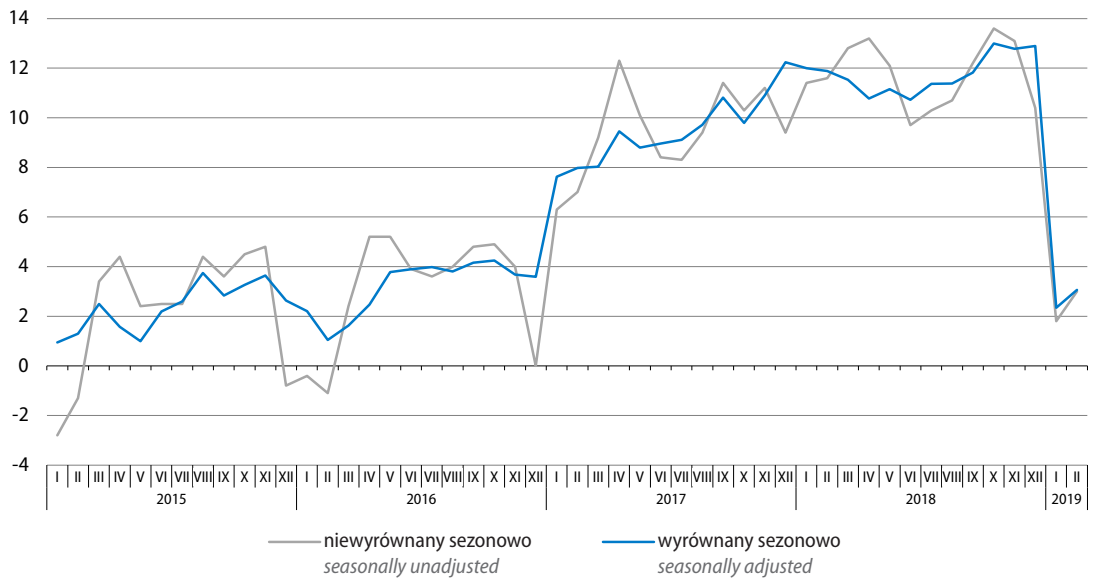
a Grupowania przedsiębiorstw dokonano na podstawie Polskiej Klasyfikacji Działalności 2007 (PKD 2007), zaliczając przedsiębiorstwo do określonej kategorii wg przeważającego rodzaju działalności, zgodnie z aktualnym w omawianym okresie stanem organizacyjnym. Odnotowane zmiany (wzrost/spadek) wolumenu sprzedaży detalicznej w poszczególnych grupach rodzajów działalności przedsiębiorstw mogą zatem również wynikać ze zmiany przeważającego rodzaju działalności przedsiębiorstwa oraz zmian organizacyjnych (np. połączenia przedsiębiorstw). Nie ma to wpływu na dynamikę sprzedaży detalicznej ogółem.

*a Groups of enterprises were created based on the Polish Classification of Activities – PKD 2007. A given enterprise is included to a specific category by predominating kind of activity and according to its present organisational status. The recorded changes of rise or fall of the volume of retail sales in particular groups of enterprises activity may result from a change in the predominating kind of activity and organisational changes (e.g. a merger of enterprises). This does not have impact on the dynamics of the total retail sales.*

W lutym br. **ogólny klimat koniunktury** w handlu detalicznym oceniany jest pozytywnie, podobnie jak przed miesiącem. Optymistyczne, lepsze niż w styczniu br., są wskazania jednostek dużych. Utrzymują się korzystne oceny koniunktury przedsiębiorstw średnich. Mniej pesymistyczne są opinie podmiotów mikro. Nadal nieznacznie negatywnie oceniają koniunkturę jednostki małe. Utrzymały się optymistyczne nastroje przedsiębiorstw w branży tekstylia, odzież, obuwie. Pozytywne i lepsze niż przed miesiącem są wskazania podmiotów z branży pojazdy samochodowe. Nadal negatywnie oceniają koniunkturę jednostki z branży żywność, przy bardziej pesymistycznych opiniach przedsiębiorstw z branży artykuły gospodarstwa domowego. Bieżąca sprzedaż jest oceniana przez ogół przedsiębiorstw niekorzystnie wobec optymistycznych ocen w poprzednim miesiącu. Prognozy w tym zakresie są nieznacznie pozytywne (po negatywnych przewidywaniach w styczniu br.). Bieżąca i oczekiwana sytuacja finansowa, podobnie jak przed miesiącem, postrzegana jest niekorzystnie. Przedsiębiorcy przewidują możliwość wzrostu cen towarów oraz deklarują utrzymanie obecnego stanu zatrudnienia.

Wśród barier utrudniających działalność badanych przedsiębiorstw w lutym br. za najbardziej dotkliwe przedsiębiorcy uznają koszty zatrudnienia oraz zbyt dużą konkurencję na rynku. W skali roku najbardziej zmniejszyło się znaczenie bariery związanej z niejasnymi, niespójnymi i niestabilnymi przepisami prawnymi.

**Wykres 21. Wskaźniki ogólnego klimatu koniunktury w handlu detalicznym**  
 Chart 21. General business climate indicators in retail trade





## Bilans płatniczy

### Balance of payments

Według wstępnych danych **saldo rachunku bieżącego bilansu płatniczego**<sup>1</sup> w grudniu 2018 r. wyniosło minus 6,0 mld zł (wobec minus 5,7 mld zł w grudniu 2017 r.). **Saldo obrotów towarowych** ukształtowało się na poziomie minus 5,7 mld zł (wobec minus 5,0 mld zł rok wcześniej), przy czym eksport zwiększył się o 4,5% do 68,7 mld zł, a import wzrósł o 5,2% do 74,4 mld zł. **Saldo usług** wyniosło 7,8 mld zł i było o 19,2% wyższe niż w grudniu 2017 r., a złożyły się na nie salda: podróży zagranicznych (1,4 mld zł), usług transportowych (3,0 mld zł) i pozostałych usług (3,4 mld zł). Przychody z tytułu eksportu usług ukształtowały się na poziomie 22,1 mld zł (o 10,1% więcej niż przed rokiem), a rozchody z tytułu importu usług wyniosły 14,2 mld zł (tj. odpowiednio o 5,7% więcej). **Saldo dochodów pierwotnych** w grudniu 2018 r. wyniosło minus 6,7 mld zł i w porównaniu z ujemnym saldem w grudniu 2017 r. poprawiło się o 1,0 mld zł. O wysokości salda dochodów pierwotnych w największym stopniu zdecydowało saldo dochodów z inwestycji w kwocie minus 6,2 mld zł, przy czym dochody uzyskane przez bezpośrednich inwestorów zagranicznych z tytułu ich zaangażowania kapitałowego w polskich podmiotach ukształtowały się na poziomie 5,8 mld zł, a dochody nierezydentów z inwestycji portfelowych wyniosły 1,1 mld zł. **Saldo dochodów wtórnych** w grudniu 2018 r. wyniosło minus 1,4 mld zł (wobec 0,5 mld zł rok wcześniej), przy czym wartość przychodów zmniejszyła się w porównaniu z grudniem 2017 r. o 64 mln zł do 2,0 mld zł, a wartość rozchodów zwiększyła się o 1,8 mld zł do 3,4 mld zł.

**Rachunek kapitałowy** zamknął się dodatnim saldem w wysokości 13,1 mld zł (wobec 11,1 mld zł w grudniu 2017 r.), a kwoty przychodów i rozchodów ukształtowały się odpowiednio na poziomie 13,4 mld zł oraz 0,3 mld zł (wobec 11,3 mld zł przychodów oraz 0,3 mld zł rozchodów przed rokiem).

**Saldo rachunku finansowego** bilansu płatniczego w grudniu 2018 r. wyniosło 10,2 mld zł (wobec 1,1 mld zł rok wcześniej). **Saldo inwestycji zagranicznych w Polsce** ukształtowało się na poziomie minus 10,8 mld zł, przy czym saldo pasywów inwestycji bezpośrednich wyniosło minus 8,8 mld zł. **Saldo polskich inwestycji za granicą** wyniosło minus 0,6 mld zł, w tym saldo aktywów inwestycji bezpośrednich ukształtowało się na poziomie 1,6 mld zł. Na wysokość salda rachunku finansowego wpływały również **inwestycje portfelowe**, dla których aktywa zagraniczne rezydentów zmniejszyły wartość o 66 mln zł oraz wystąpił napływ kapitału nierezydentów w kwocie 0,3 mld zł. W **pozostałych inwestycjach** aktywa rezydentów zmniejszyły się o 11,1 mld zł oraz wystąpił odpływ kapitału nierezydentów w kwocie minus 2,2 mld zł. Saldo pochodnych instrumentów finansowych ukształtowało się na poziomie minus 1,9 mld zł.

Wartość **oficjalnych aktywów rezerwowych** w grudniu 2018 r. zwiększyła się o 10,9 mld zł do 439,8 mld zł na koniec miesiąca.

<sup>1</sup> Opracowano na podstawie danych Narodowy Bank Polski (NBP).

**Tablica 17. Bilans płatniczy**  
*Table 17. Balance of payments*

Wyszczególnienie <i>Specification</i>	XII 2017	XII 2018	I 2018 – XII 2018 <sup>a</sup>
	w mln zł <i>in mln PLN</i>		
<b>Rachunek bieżący</b> <i>Current account</i>	<b>-5686</b>	<b>-6011</b>	<b>-14754</b>
Saldo obrotów towarowych <i>Balance on goods</i>	-5024	-5747	-20656
eksport <i>exports</i>	65717	68673	911861
import <i>imports</i>	70741	74420	932517
Saldo usług <i>Balance on services</i>	6573	7833	93622
przychody <i>credit</i>	20023	22050	248356
rozchody <i>debit</i>	13450	14217	154734
Saldo dochodów pierwotnych <i>Balance on primary income</i>	-7763	-6719	-82188
przychody <i>credit</i>	4283	3417	46269
rozchody <i>debit</i>	12046	10136	128457
Saldo dochodów wtórnych <i>Balance on secondary income</i>	528	-1378	-5532
przychody <i>credit</i>	2080	2016	24143
rozchody <i>debit</i>	1552	3394	29675
<b>Rachunek kapitałowy</b> <i>Capital account</i>	<b>11072</b>	<b>13080</b>	<b>44688</b>
Przychody <i>Credit</i>	11330	13408	48725
Rozchody <i>Debit</i>	258	328	4037
<b>Rachunek finansowy</b> <i>Financial account</i>	<b>1134</b>	<b>10159</b>	<b>22976</b>
Inwestycje bezpośrednie – aktywa <i>Direct investment – assets</i>	3417	1580	696
akcje i inne formy udziałów kapitałowych <i>equity and investment fund shares</i>	651	-242	-2080
instrumenty dłużne <i>debt instruments</i>	2766	1822	2776

a Dane skumulowane są prezentowane krocząco w ujęciu 12 miesięcy.  
*a Cumulated data presented as 12-month moving data.*

**Tablica 17. Bilans płatniczy (dok.)**  
*Table 17. Balance of payments (cont.)*

Wyszczególnienie <i>Specification</i>	XII 2017	XII 2018	I 2018 – XII 2018 <sup>a</sup>
	w mln zł <i>in mln PLN</i>		
Inwestycje bezpośrednie – pasywa <i>Direct investment – liabilities</i>	2377	-8839	33360
akcje i inne formy udziałów kapitałowych <i>equity and investment fund shares</i>	6678	7163	32424
instrumenty dłużne <i>debt instruments</i>	-4301	-16002	936
Inwestycje portfelowe – aktywa <i>Portfolio investment – assets</i>	-544	-66	1418
udziałowe papiery wartościowe <i>equity securities</i>	-509	-1034	-5156
dłużne papiery wartościowe <i>debt securities</i>	-35	968	6574
Inwestycje portfelowe – pasywa <i>Portfolio investment – liabilities</i>	1682	296	-13306
udziałowe papiery wartościowe <i>equity securities</i>	-899	477	3466
dłużne papiery wartościowe <i>debt securities</i>	2581	-181	-16772
Pozostałe inwestycje – aktywa <i>Other investment – assets</i>	2782	-11061	21537
NBP <i>monetary authorities</i>	2	2	0
sektor rządowy <i>general government</i>	14	4281	4556
monetarne instytucje finansowe <i>monetary financial institutions</i>	2000	-9538	12468
pozostałe sektory <i>other sectors</i>	766	-5806	4513
Pozostałe inwestycje – pasywa <i>Other investment – liabilities</i>	-3873	-2237	-3299
NBP <i>monetary authorities</i>	-8765	4594	8044
sektor rządowy <i>general government</i>	81	-1947	-4414
monetarne instytucje finansowe <i>monetary financial institutions</i>	588	-6525	-13235
pozostałe sektory <i>other sectors</i>	4223	1641	6306
Pochodne instrumenty finansowe <i>Financial derivatives</i>	-543	-1927	-10484
Oficjalne aktywa rezerwowe <i>Official reserve assets</i>	-3792	10853	26564
<b>Saldo błędów i opuszczeń</b> <b><i>Net errors and omissions</i></b>	<b>-4252</b>	<b>3090</b>	<b>-6958</b>

a Dane skumulowane są prezentowane krocząco w ujęciu 12 miesięcy.  
*a Cumulated data presented as 12-month moving data.*

## Handel zagraniczny

### Foreign trade

Według wstępnych danych w 2018 r. obroty towarowe z zagranicą wzrosły w skali roku w mniejszym stopniu niż w 2017 r. Dynamika importu była wyższa niż eksportu. Wymiana zamknęła się ujemnym saldem wobec dodatniego przed rokiem. Obroty w cenach stałych w okresie styczeń–listopad 2018 r. zwiększyły się w skali roku, a wskaźnik terms of trade kształtował się niekorzystnie (wobec pozytywnego rok wcześniej).

Eksport liczony w złotych (**w cenach bieżących**) wzrósł w porównaniu z 2017 r. o 6,5% i wyniósł 940,4 mld zł, a import zwiększył się o 9,3% do 961,8 mld zł. Wymiana zamknęła się ujemnym saldem w wysokości 21,4 mld zł (wobec dodatniego w 2017 r. na poziomie 2,5 mld zł).

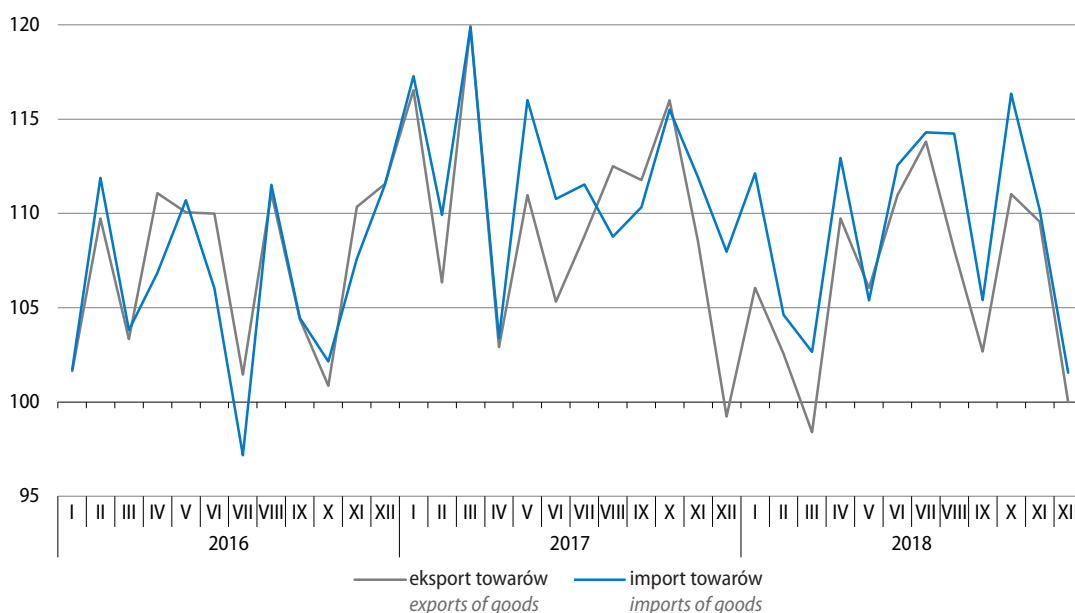
Eksport **w cenach stałych** w okresie styczeń–listopad 2018 r. wzrósł w skali roku o 5,8%, a import o 6,8%. Wyższy niż przed rokiem był wolumen eksportu do krajów Europy Środkowo-Wschodniej (o 8,0%), krajów UE (o 5,4%) oraz do krajów rozwijających się (o 3,4%). W imporcie zwiększył się wolumen towarów sprowadzanych z krajów rozwijających się (o 12,8%), krajów Europy Środkowo-Wschodniej (o 9,5%) i krajów UE (o 4,2%).

Ceny transakcyjne towarów eksportowanych (liczone w złotych) były o 1,2% wyższe niż w okresie jedenastu miesięcy 2017 r., a towarów importowanych – odpowiednio o 3,0% wyższe.

**Wskaźnik terms of trade** w obrotach ogółem w okresie styczeń–listopad 2018 r. kształtował się na poziomie 98,3 (w porównaniu z 100,3 w analogicznym okresie 2017 r.). W wymianie z krajami UE wskaźnik wyniósł 99,6 (wobec odpowiednio 103,2), w obrotach z krajami Europy Środkowo-Wschodniej – 85,2 (w porównaniu z 86,2), a z krajami rozwijającymi się – 97,5 (wobec 98,3).

#### Wykres 22. Obroty handlu zagranicznego (ceny bieżące) analogiczny okres roku poprzedniego=100

Chart 22. Foreign trade turnover (current prices)  
corresponding period of previous year=100



**Tablica 18. Obroty towarowe handlu zagranicznego**  
 Table 18. Foreign trade turnover of goods

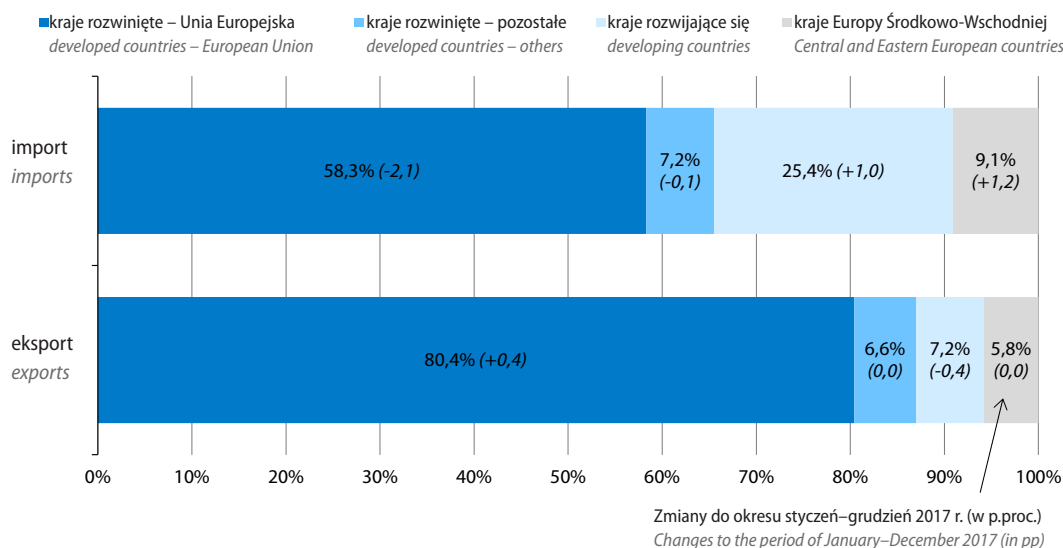
Wyszczególnienie Specification	I–XII 2018						I–XII 2017	I–XII 2018
	w mln zł in mln PLN	w mln EUR in mln EUR	w mln USD in mln USD	I–XII 2017=100				
				zł PLN	EUR EUR	USD USD	struktura w % structure in %	
<b>Eksport</b> <i>Exports</i>	<b>940366,6</b>	<b>221040,5</b>	<b>261815,3</b>	<b>106,5</b>	<b>107,0</b>	<b>113,1</b>	<b>100,0</b>	<b>100,0</b>
Kraje rozwinięte <i>Developed countries</i>	817998,4	192292,7	227796,5	107,0	107,4	113,6	86,6	87,0
w tym Unia Europejska <i>of which European Union</i>	755709,8	177649,1	210444,8	107,0	107,4	113,5	80,0	80,4
w tym strefa euro <i>of which euro area</i>	542255,8	127472,4	151013,4	107,6	108,1	114,3	57,1	57,7
Kraje rozwijające się <i>Developing countries</i>	67352,9	15827,0	18736,5	100,7	101,0	106,7	7,6	7,2
Kraje Europy Środkowo- -Wschodniej <i>Central and Eastern European countries</i>	55015,4	12920,8	15282,3	107,6	107,8	113,6	5,8	5,8
<b>Import<sup>a</sup></b> <i>Imports<sup>a</sup></i>	<b>961819,8</b>	<b>226066,5</b>	<b>267699,9</b>	<b>109,3</b>	<b>109,7</b>	<b>115,9</b>	<b>100,0</b>	<b>100,0</b>
Kraje rozwinięte <i>Developed countries</i>	630145,7	148150,0	175556,6	105,7	106,2	112,2	67,7	65,5
w tym Unia Europejska <i>of which European Union</i>	561021,9	131902,8	156312,1	105,6	106,0	112,1	60,4	58,3
w tym strefa euro <i>of which euro area</i>	447793,2	105279,8	124760,3	105,4	105,9	111,9	48,3	46,6
Kraje rozwijające się <i>Developing countries</i>	243971,9	57317,7	67789,7	113,8	114,2	120,4	24,4	25,4
Kraje Europy Środkowo- -Wschodniej <i>Central and Eastern European countries</i>	87702,2	20598,8	24353,6	125,9	126,3	133,1	7,9	9,1
<b>Saldo</b> <i>Balance</i>	<b>-21453,2</b>	<b>-5026,0</b>	<b>-5884,6</b>	<b>x</b>	<b>x</b>	<b>x</b>	<b>x</b>	<b>x</b>
Kraje rozwinięte <i>Developed countries</i>	187852,7	44142,7	52239,9	x	x	x	x	x
w tym Unia Europejska <i>of which European Union</i>	194687,9	45746,3	54132,7	x	x	x	x	x
w tym strefa euro <i>of which euro area</i>	94462,5	22192,6	26253,1	x	x	x	x	x
Kraje rozwijające się <i>Developing countries</i>	-176618,1	-41490,7	-49053,2	x	x	x	x	x
Kraje Europy Środkowo- -Wschodniej <i>Central and Eastern European countries</i>	-32686,8	-7678,0	-9071,3	x	x	x	x	x

a Dane dot. importu w podziale na grupy krajów prezentowane są wg kraju pochodzenia. Dane dot. importu wg kraju wysyłki dostępne są w informacji bieżącej o wynikach wstępnych „Obroty handlu zagranicznego ogółem i wg krajów w okresie styczeń–grudzień 2018 r.” na stronie internetowej GUS: [http://stat.gov.pl/download/gfx/portalinformacyjny/pl/defaultaktualnosci/5466/1/77/1/obroty\\_towarowe\\_handlu\\_zagranicznego\\_ogolem\\_i\\_wedlug\\_krajow\\_w\\_okresie\\_styczen-grudzien\\_2018\\_roku.pdf](http://stat.gov.pl/download/gfx/portalinformacyjny/pl/defaultaktualnosci/5466/1/77/1/obroty_towarowe_handlu_zagranicznego_ogolem_i_wedlug_krajow_w_okresie_styczen-grudzien_2018_roku.pdf)

a Data on imports by groups of countries are presented by country of origin. Data on imports by country of consignment are available in current information on preliminary results “Foreign trade turnover of goods in total and by countries in period of January–December of 2018” at Statistics Poland’s website: [http://stat.gov.pl/download/gfx/portalinformacyjny/en/defaultaktualnosci/3285/1/79/1/foreign\\_trade\\_turnover\\_of\\_goods\\_in\\_total\\_and\\_by\\_countries\\_in\\_january\\_-\\_december\\_2018\\_temporary\\_data.pdf](http://stat.gov.pl/download/gfx/portalinformacyjny/en/defaultaktualnosci/3285/1/79/1/foreign_trade_turnover_of_goods_in_total_and_by_countries_in_january_-_december_2018_temporary_data.pdf)

**Wykres 23. Struktura geograficzna obrotów handlu zagranicznego według grup krajów w okresie styczeń–grudzień 2018 r.**

Chart 23. Geographical structure of foreign trade turnover by groups of countries in the period of January–December 2018



**W strukturze geograficznej** obrotów w 2018 r., w porównaniu z 2017 r., po stronie eksportu wzrósł udział krajów rozwiniętych (w tym krajów UE), obniżył się krajów rozwijających się, a udział krajów Europy Środkowo-Wschodniej nie zmienił się. W imporcie ogółem wyższy niż 2017 r. był udział krajów rozwijających się oraz krajów Europy Środkowo-Wschodniej, a niższy – krajów rozwiniętych (w tym krajów UE).

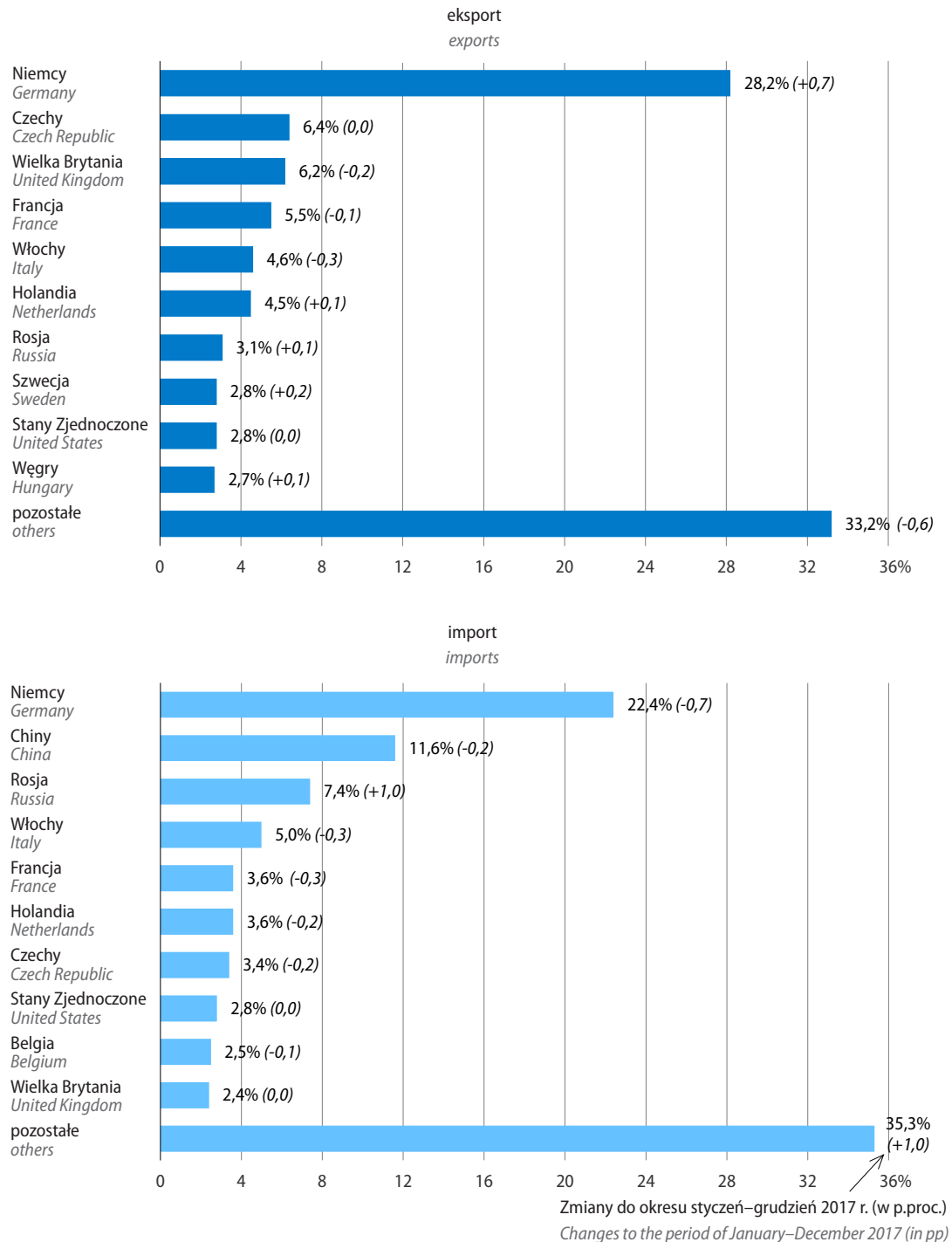
Eksport do krajów **Unii Europejskiej** zwiększył się w stosunku do 2017 r. o 7,0% do 755,7 mld zł, a import wzrósł o 5,6% do 561,0 mld zł. Dodatkowo saldo wymiany ukształtowało się na poziomie wyższym niż przed rokiem i wyniosło 194,7 mld zł (wobec 175,1 mld zł w 2017 r.). Obroty z krajami UE stanowiły 80,4% wartości eksportu ogółem (wzrost w skali roku o 0,4 p.proc.) oraz 58,3% wartości importu ogółem (spadek odpowiednio o 2,1 p.proc.).

Wartość obrotów z **Niemcami** wzrosła w skali roku w eksporcie o 9,1% do 264,8 mld zł, a w imporcie o 5,7% do 215,3 mld zł. Wymiana zamknęła się dodatnim saldem w wysokości 49,5 mld zł (wobec 39,0 mld zł w 2017 r.). Udział Niemiec w eksporcie ogółem był o 0,7 p.proc. wyższy i wyniósł 28,2%, natomiast w imporcie ogółem obniżył się z 23,1% do 22,4%.

W wymianie z Niemcami, wg grup towarowych SITC, odnotowano wzrost eksportu w skali roku m.in. artykułów z tworzyw sztucznych gdzie indziej niewymienionych, urządzeń elektrycznych i nieelektrycznych, typu domowego gdzie indziej niewymienionych. W ramach importu zwiększyła się natomiast wartość m.in. sprowadzonych spalinowych silników tłokowych i ich części oraz pojazdów samochodowych do przewozu osób.

**Wykres 24. Struktura geograficzna obrotów handlu zagranicznego według krajów w okresie styczeń–grudzień 2018 r.**

*Chart 24. Geographical structure of foreign trade turnover by countries in the period of January–December 2018*



Obroty towarowe z krajami **Europy Środkowo-Wschodniej** były wyższe niż przed rokiem, na co głównie wpłynął wzrost wymiany towarowej z Rosją i Ukrainą. Eksport zwiększył się o 7,6% do 55,0 mld zł, a import wzrósł o 25,9% do 87,7 mld zł. Wymiana zamknęła się ujemnym saldem w wysokości 32,7 mld zł (wobec minus 18,6 mld zł w 2017 r.). Udział krajów Europy Środkowo-Wschodniej w eksporcie ogółem pozostał na poziomie sprzed roku i wyniósł 5,8%, a w imporcie ogółem zwiększył się o 1,2 p.proc. do 9,1%.

**Rosja** w rankingu naszych partnerów handlowych, tak jak w 2017 r., w eksporcie uplasowała się na siódmej pozycji, a w imporcie – na trzeciej. Eksport do Rosji wzrósł o 9,4% do 28,8 mld zł, natomiast import zwiększył się o 26,5% do 70,8 mld zł. Saldo obrotów pogłębiło się z minus 29,5 mld zł w 2017 r. do minus 40,0 mld zł. Udział Rosji w eksporcie ogółem był zbliżony do notowanego przed rokiem i wyniósł 3,1%, a w imporcie ogółem zwiększył się z 6,4% do 7,4%.

W obrotach z Rosją wg grup SITC, w porównaniu z 2017 r., odnotowano znaczny wzrost eksportu m.in. maszyn do automatycznego przetwarzania danych, pozostałych maszyn i urządzeń oraz urządzeń elektrycznych i nonelektrycznych typu domowego, przy spadku eksportu m.in. leków. W imporcie zwiększyła się wartość m.in. węgla oraz surowych olejów ropy naftowej, a obniżyła się m.in. aluminium.

Obroty z krajami **rozwijającymi się** w 2018 r. wzrosły w skali roku zarówno po stronie eksportu (o 0,7% do 67,4 mld zł), jak i importu (o 13,8% do 244,0 mld zł). Ujemne saldo pogłębiło się z minus 147,5 mld zł w 2017 r. do 176,6 mld zł.

**Chiny** w rankingu naszych partnerów handlowych zajmowały dwudzieste pierwsze miejsce w eksporcie oraz drugie w imporcie. Eksport do Chin wzrósł o 3,0% do 9,0 mld zł, a import z tego kraju zwiększył się o 7,6% do 111,6 mld zł. Wymiana zamknęła się ujemnym saldem w wysokości 102,6 mld zł (wobec minus 94,9 mld zł w 2017 r.). Udział Chin w obrotach ogółem w eksporcie pozostał na poziomie sprzed roku i wyniósł 1,0%, a w imporcie zmniejszył się o 0,2 p.proc. do 11,6%.

W obrotach z Chinami wg nomenklatury SITC po stronie eksportu odnotowano wzrost wartości m.in. części i akcesoriów nadających się do stosowania wyłącznie lub głównie do maszyn, a spadek m.in. miedzi. Po stronie importu zwiększyła się wartość m.in. sprowadzanych urządzeń elektrycznych i nonelektrycznych, typu domowego, gdzie indziej niewymienionych, ani niewłączonych, a zmniejszyła się wartość m.in. sprzętu telekomunikacyjnego.

W większości sekcji towarowych **wg nomenklatury SITC** obroty w 2018 r. były wyższe niż w 2017 r. W największym stopniu wzrósł eksport w takich sekcjach jak: surowce niejadalne z wyjątkiem paliw, paliwa mineralne, smary i materiały pochodne oraz napoje i tytoń. Po stronie importu najbardziej zwiększyła się wartość towarów sprowadzanych w ramach sekcji: paliwa mineralne, smary i materiały pochodne, różne wyroby przemysłowe oraz maszyny, urządzenia i sprzęt transportowy. W strukturze towarowej eksportu w największym stopniu wzrósł udział maszyn, urządzeń i sprzętu transportowego, a w strukturze importu – paliw mineralnych, smarów i materiałów pochodnych. Po obu stronach wymiany niższy niż przed rokiem był udział sekcji chemikalia i produkty pokrewne.

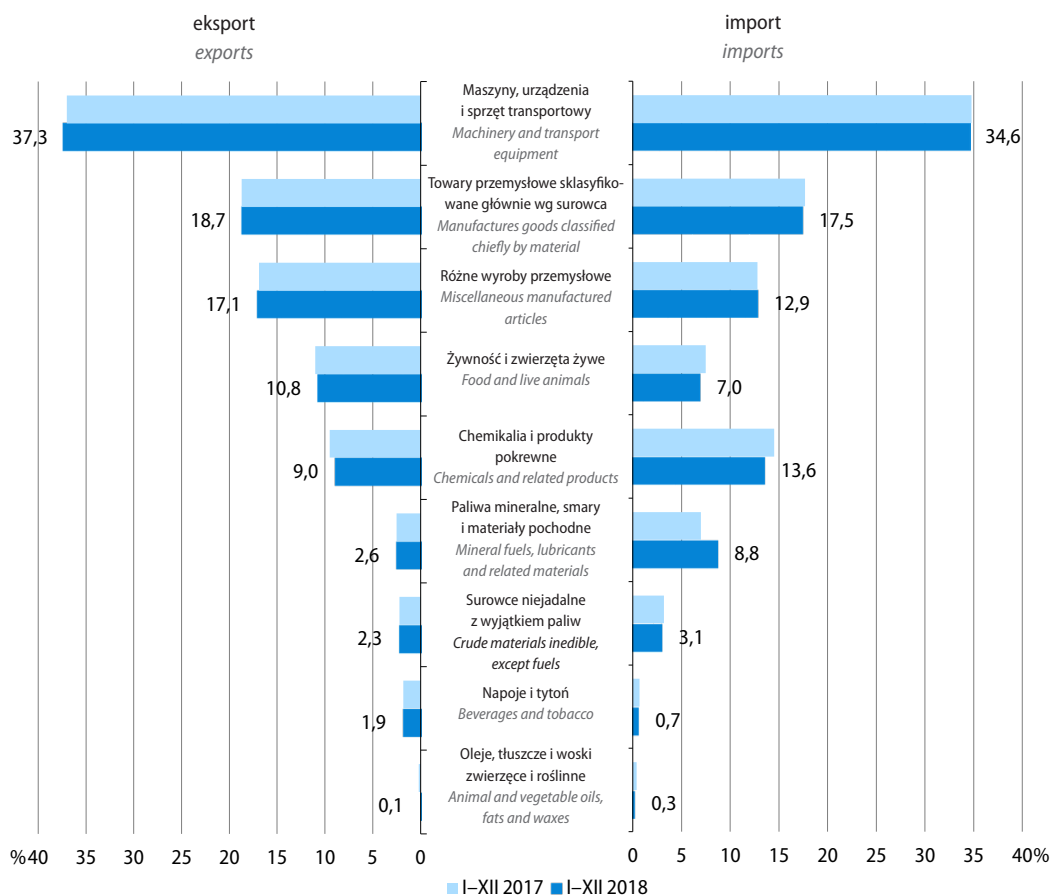


**Tablica 19. Dynamika i struktura obrotów towarowych handlu zagranicznego ogółem według sekcji SITC**  
 Table 19. Foreign trade indices and structure by SITC sections

Wyszczególnienie <i>Specification</i>	I–XII 2018		I–XII 2018	I–XII 2017
	w mln zł <i>in mln PLN</i>	I–XII 2017=100	struktura w % <i>structure in %</i>	
<b>Eksport</b> <i>Exports</i>	<b>940366,6</b>	<b>106,5</b>	<b>100,0</b>	<b>100,0</b>
w tym: <i>of which:</i>				
Żywność i zwierzęta żywe <i>Food and live animals</i>	101265,2	104,5	10,8	11,0
Napoje i tytoń <i>Beverages and tobacco</i>	17924,7	112,3	1,9	1,8
Surowce niejadalne z wyjątkiem paliw <i>Crude materials inedible, except fuels</i>	21678,1	112,9	2,3	2,2
Paliwa mineralne, smary i materiały pochodne <i>Mineral fuels, lubricants and related materials</i>	24434,5	112,5	2,6	2,5
Oleje, tłuszcze i woski zwierzęce i roślinne <i>Animal and vegetable oils, fats and waxes</i>	1047,5	78,3	0,1	0,2
Chemikalia i produkty pokrewne <i>Chemicals and related products</i>	84922,5	100,8	9,0	9,5
Towary przemysłowe sklasyfikowane głównie wg surowca <i>Manufactures goods classified chiefly by material</i>	175809,2	106,5	18,7	18,7
Maszyny, urządzenia i sprzęt transportowy <i>Machinery and transport equipment</i>	350530,8	107,3	37,3	37,0
Różne wyroby przemysłowe <i>Miscellaneous manufactured articles</i>	160963,8	107,7	17,1	16,9
<b>Import</b> <i>Imports</i>	<b>961819,8</b>	<b>109,3</b>	<b>100,0</b>	<b>100,0</b>
w tym: <i>of which:</i>				
Żywność i zwierzęta żywe <i>Food and live animals</i>	66829,0	101,5	7,0	7,5
Napoje i tytoń <i>Beverages and tobacco</i>	6901,9	106,6	0,7	0,7
Surowce niejadalne z wyjątkiem paliw <i>Crude materials inedible, except fuels</i>	29437,3	106,2	3,1	3,2
Paliwa mineralne, smary i materiały pochodne <i>Mineral fuels, lubricants and related materials</i>	84942,6	137,7	8,8	7,0
Oleje, tłuszcze i woski zwierzęce i roślinne <i>Animal and vegetable oils, fats and waxes</i>	3287,7	90,1	0,3	0,4
Chemikalia i produkty pokrewne <i>Chemicals and related products</i>	130835,7	102,5	13,6	14,5
Towary przemysłowe sklasyfikowane głównie wg surowca <i>Manufactures goods classified chiefly by material</i>	167816,0	107,8	17,5	17,7
Maszyny, urządzenia i sprzęt transportowy <i>Machinery and transport equipment</i>	333150,1	108,9	34,6	34,8
Różne wyroby przemysłowe <i>Miscellaneous manufactured articles</i>	123586,0	109,8	12,9	12,8

**Wykres 25. Udział wybranych sekcji towarowych (wg SITC) w obrotach towarowych handlu zagranicznego ogółem w okresie styczeń–grudzień 2018 r.**

Chart 25. Share of selected SITC sections in total foreign trade turnover in the period of January–December 2018



Eksport **produktów rolno-spożywczych** (według CN) w 2018 r. był wyższy niż przed rokiem o 5,1% i wyniósł 124,9 mld zł, a import wzrósł o 2,1% do 84,1 mld zł. Obroty zamknęły się dodatnim saldem w wysokości 40,8 mld zł wobec 36,3 mld zł w 2017 r. Udział towarów rolno-spożywczych w obrotach ogółem zmniejszył się w skali roku po stronie eksportu o 0,2 p.proc. do 13,3%, a po stronie importu o 0,7 p.proc. do 8,7%.

Wyższy niż przed rokiem był eksport towarów rolno-spożywczych do krajów rozwiniętych – o 5,8% (w tym do krajów UE – o 5,8%) i krajów Europy Środkowo-Wschodniej – o 5,0%, natomiast niższy do krajów rozwijających się – o 1,1%. W imporcie odnotowano wysoki wzrost obrotów z krajami Europy Środkowo-Wschodniej – o 15,9% oraz mniejszy – z krajami rozwijającymi się – o 3,2% i z krajami rozwiniętymi – o 1,2% (w tym z krajami UE – o 0,1%).

W **strukturze rozdysponowania importu według głównych kategorii ekonomicznych**, w porównaniu z 2017 r., zwiększył się udział towarów przeznaczonych na zużycie pośrednie (z 59,4% do 59,9%). Zmniejszył się natomiast udział towarów konsumpcyjnych (z 25,4% do 25,0%) oraz dóbr inwestycyjnych (z 15,3% do 15,1%). W ramach wszystkich kategorii notowano wzrost importu: towarów przeznaczonych na zużycie pośrednie (o 10,2%), dóbr inwestycyjnych (o 8,1%) oraz towarów konsumpcyjnych (o 7,8%).

**Tablica 20. Obroty towarowe produktami rolno-spożywczymi (według CN)**  
 Table 20. Foreign trade turnover of agri-food products (by CN)

Wyszczególnienie Specification	I–XII 2018						I–XII 2017	I–XII 2018
	w mln zł in mln PLN	w mln EUR in mln EUR	w mln USD in mln USD	I–XII 2017=100				
				zł PLN	EUR EUR	USD USD	struktura w % structure in %	
<b>Eksport</b> <i>Exports</i>	<b>124851,8</b>	<b>29336,2</b>	<b>34721,9</b>	<b>105,1</b>	<b>105,5</b>	<b>111,2</b>	<b>100,0</b>	<b>100,0</b>
Przetwory spożywcze <i>Prepared foodstuffs</i>	64047,7	15047,3	17807,8	108,0	108,3	114,2	49,9	51,3
Zwierzęta żywe i produkty pochodzenia zwierzęcego <i>Live animals; animal products</i>	40399,5	9495,2	11243,3	104,5	104,8	110,5	32,6	32,4
Produkty pochodzenia roślinnego <i>Vegetable products</i>	18706,4	4394,6	5198,4	98,9	99,3	104,9	15,9	15,0
Tłuszcze i oleje <i>Fats and oils</i>	1698,2	399,1	472,4	90,9	91,1	96,1	1,6	1,3
<b>Import</b> <i>Imports</i>	<b>84125,6</b>	<b>19779,2</b>	<b>23432,1</b>	<b>102,1</b>	<b>108,5</b>	<b>102,6</b>	<b>100,0</b>	<b>100,0</b>
Przetwory spożywcze <i>Prepared foodstuffs</i>	34571,8	8123,7	9614,9	105,0	105,3	111,1	40,0	41,1
Zwierzęta żywe i produkty pochodzenia zwierzęcego <i>Live animals; animal products</i>	23974,5	5635,8	6674,5	99,9	100,2	105,8	29,1	28,5
Produkty pochodzenia roślinnego <i>Vegetable products</i>	21773,6	5125,0	6083,0	102,4	103,0	109,6	25,8	25,9
Tłuszcze i oleje <i>Fats and oils</i>	3805,7	894,7	1059,7	91,4	91,8	97,1	5,1	4,5
<b>Saldo</b> <i>Balance</i>	<b>40726,2</b>	<b>9557,0</b>	<b>11289,8</b>	<b>x</b>	<b>x</b>	<b>x</b>	<b>x</b>	<b>x</b>
Przetwory spożywcze <i>Prepared foodstuffs</i>	29475,9	6923,6	8192,9	x	x	x	x	x
Zwierzęta żywe i produkty pochodzenia zwierzęcego <i>Live animals; animal products</i>	16425,0	3859,4	4568,8	x	x	x	x	x
Produkty pochodzenia roślinnego <i>Vegetable products</i>	-3067,2	-730,4	-884,6	x	x	x	x	x
Tłuszcze i oleje <i>Fats and oils</i>	-2107,5	-495,6	-587,3	x	x	x	x	x

**Tablica 21. Wybrane wskaźniki sytuacji społeczno-gospodarczej kraju**  
 Table 21. Selected indicators regarding the socio-economic situation of the country

Wyszczególnienie a – 2018 b – 2019		I	II	III	IV	V	VI
Przeciętne zatrudnienie w sektorze przedsiębiorstw <sup>1</sup> w tys. osób	a	6187	6197	6205	6212	6210	6222
	b	6368					
Bezrobotni zarejestrowani (stan w końcu okresu) w tys. osób	a	1134	1127	1092	1043	1002	968
	b	1023					
Stopa bezrobocia (stan w końcu okresu) w %	a	6,8	6,8	6,6	6,3	6,1	5,8
	b	6,1					
Przeciętne miesięczne nominalne wynagrodzenie brutto w sektorze przedsiębiorstw <sup>1</sup> :							
w złotych							
	a	4588,58	4599,72	4886,56	4840,44	4696,59	4848,16
	b	4931,80					
poprzedni miesiąc=100	a	92,3	100,2	106,2	99,1	97,0	103,2
	b	93,5					
analogiczny miesiąc poprzedniego roku=100	a	107,3	106,8	106,7	107,8	107,0	107,5
	b	107,5					
Przeciętne miesięczne realne wynagrodzenie brutto w sektorze przedsiębiorstw <sup>1</sup> – analogiczny miesiąc poprzedniego roku=100							
	a	105,5	105,5	105,4	106,2	105,3	105,5
	b	106,5					
Przeciętna miesięczna realna emerytura i renta brutto:							
z pozarolniczego systemu ubezpieczeń społecznych							
analogiczny miesiąc poprzedniego roku=100	a	100,5	100,9	103,0	102,6	102,5	102,5
	b	103,0					
rolników indywidualnych							
analogiczny miesiąc poprzedniego roku=100	a	100,0	102,0	100,7	100,5	100,3	100,2
	b	101,2					
Wskaźniki cen towarów i usług konsumpcyjnych:							
poprzedni miesiąc=100							
	a	100,3	99,8	99,9	100,5	100,2	100,1
	b	100,1					
analogiczny miesiąc poprzedniego roku=100	a	101,9	101,4	101,3	101,6	101,7	102,0
	b	100,9					
grudzień poprzedniego roku=100	a	100,3	100,1	100,0	100,5	100,6	100,7
	b	100,1					
Wskaźniki cen produkcji sprzedanej przemysłu:							
poprzedni miesiąc=100							
	a	100,1	99,8	100,6	100,3	101,3	100,3
	b	100,2					
analogiczny miesiąc poprzedniego roku=100	a	100,2	99,9	100,5	101,0	103,0	103,7
	b	102,2					
Wskaźniki cen produkcji budowlano-montażowej:							
poprzedni miesiąc=100							
	a	100,1	100,1	100,3	100,3	100,3	100,4
	b	100,2					
analogiczny miesiąc poprzedniego roku=100	a	101,5	101,7	101,9	102,1	102,4	102,8
	b	103,7					

1 Dane dotyczą podmiotów gospodarczych, w których liczba pracujących przekracza 9 osób.

1 Data concern economic entities employing more than 9 persons.

VII	VIII	IX	X	XI	XII	Specification a – 2018 b – 2019	
6231	6229	6225	6227	6232	6233	a	Paid employment in enterprise sector <sup>1</sup> in thous. persons
						b	
962	959	947	937	951	969	a	Registered unemployed persons (end of period) in thous. persons
						b	
5,8	5,8	5,7	5,7	5,7	5,8	a	Unemployment rate (end of period) in %
						b	
							Average monthly nominal gross wage and salary in enterprise sector <sup>1</sup> :
4825,02	4798,27	4771,86	4921,39	4966,61	5274,95	a	in zloty
						b	
99,5	99,4	99,4	103,1	100,9	106,2	a	previous month=100
						b	
107,2	106,8	106,7	107,6	107,7	106,1	a	corresponding month of previous year=100
						b	
105,1	104,6	104,7	105,7	106,3	104,9	a	Average monthly real gross wage and salary in enterprise sector <sup>1</sup> – corresponding month of previous year=100
						b	
							Average monthly real gross retirement and other pensions: from non-agricultural social security system
102,4	102,7	102,7	101,9	101,2	102,8	a	corresponding month of previous year=100
						b	
							of farmers
100,5	100,2	100,9	100,7	100,7	101,0	a	corresponding month of previous year=100
						b	
							Price indices of consumer goods and services:
99,8	100,0	100,2	100,4	100,0	100,0	a	previous month=100
						b	
102,0	102,0	101,9	101,8	101,3	101,1	a	corresponding month of previous year=100
						b	
100,6	100,5	100,7	101,1	101,1	101,1	a	December of previous year=100
						b	
							Price indices of sold production of industry:
100,1	100,0	100,5	100,5	99,6	99,0	a	previous month=100
						b	
103,4	103,0	103,0	103,2	102,8	102,1	a	corresponding month of previous year=100
						b	
							Price indices of construction and assembly production:
100,3	100,3	100,4	100,4	100,4	100,4	a	previous month=100
						b	
103,1	103,2	103,3	103,3	103,4	103,7	a	corresponding month of previous year=100
						b	

**Tablica 21. Wybrane wskaźniki sytuacji społeczno-gospodarczej kraju (dok.)**

Table 21. Selected indicators regarding the socio-economic situation of the country (cont.)

Wyszczególnienie a – 2018 b – 2019		I	II	III	IV	V	VI
Produkcja sprzedana przemysłu <sup>1</sup> (ceny stałe <sup>2</sup> ):							
poprzedni miesiąc=100	a	104,1	97,7	111,2	93,2	101,4	104,2
	b	107,4					
analogiczny miesiąc poprzedniego roku=100	a	108,7	107,3	101,6	109,3	105,2	106,7
	b	106,1					
Produkcja budowlano-montażowa <sup>1</sup> (ceny stałe <sup>2</sup> ):							
poprzedni miesiąc=100	a	42,2	103,3	132,1	101,0	112,9	120,6
	b	38,8					
analogiczny miesiąc poprzedniego roku=100	a	134,7	131,3	116,1	119,7	120,7	124,7
	b	103,2					
Mieszkania oddane do użytkowania (od początku roku)	a	15024	29959	44797	58666	70637	82957
	b	16312					
Sprzedaż detaliczna towarów <sup>1</sup> (ceny stałe <sup>3</sup> ):							
poprzedni miesiąc=100	a	79,5	97,2	117,9	94,1	102,2	103,5
	b	81,1					
analogiczny miesiąc poprzedniego roku=100	a	107,7	107,7	108,8	104,0	106,1	108,2
	b	105,2					
Wynik budżetu państwa – od początku roku (w mln zł)	a	8562,2	4460,8	3127,6	9325,2	9585,3	9535,5
	b	.					
Średnie kursy walut w zł – NBP:							
100 dolarów amerykańskich	a	341,41	337,01	341,58	341,88	361,83	368,76
	b	376,17					
100 euro	a	416,36	416,83	421,01	419,48	428,20	430,54
	b	429,54					
100 franków szwajcarskich	a	355,11	361,15	360,62	353,05	362,83	372,70
	b	380,33					
Handel zagraniczny <sup>4</sup> w mln zł:							
eksport	a	74205,4	71649,4	80600,4	76140,5	77784,4	81595,7
	b	.					
import	a	76294,5	73859,1	82094,6	76267,2	77705,6	83158,1
	b	.					
saldo	a	-2089,1	-2209,7	-1494,2	-126,7	78,8	-1562,4
	b	.					

1 Dane dotyczą podmiotów gospodarczych, w których liczba pracujących przekracza 9 osób. 2 Średnie ceny bieżące z 2015 r. 3 Ceny bieżące z okresu  
 1 Data concern economic entities employing more than 9 persons. 2 The average current prices from 2015. 3 The current prices from the period preceding

VII	VIII	IX	X	XI	XII	Specification a – 2018 b – 2019	
							<i>Sold production of industry<sup>1</sup> (constant prices<sup>2</sup>):</i>
94,6	100,8	103,3	109,9	96,3	88,5	a	<i>previous month=100</i>
						b	
110,3	105,0	102,7	107,4	104,6	102,9	a	<i>corresponding month of previous year=100</i>
						b	
							<i>Construction and assembly production<sup>1</sup> (constant prices<sup>2</sup>):</i>
98,5	101,6	107,5	107,9	100,3	121,8	a	<i>previous month=100</i>
						b	
118,7	120,1	116,5	122,5	117,0	112,3	a	<i>corresponding month of previous year=100</i>
						b	
99597	116023	129833	146177	163845	184783	a	<i>Dwellings completed (from the beginning of year)</i>
						b	
							<i>Retail sales of goods<sup>1</sup> (constant prices<sup>3</sup>):</i>
100,2	101,2	96,1	106,6	97,2	113,2	a	<i>previous month=100</i>
						b	
107,1	106,7	103,6	107,8	106,9	103,9	a	<i>corresponding month of previous year=100</i>
						b	
-858,7	1052,2	3183,7	6476,3	11060,1	-10417,8	a	<i>State budget balance – from the beginning of year (in mln zł)</i>
						b	
							<i>Average exchange rates in zł – National Bank of Poland:</i>
370,95	371,75	368,37	374,95	378,66	376,91	a	<i>100 USD</i>
						b	
433,01	428,73	429,92	430,60	430,29	429,05	a	<i>100 EUR</i>
						b	
372,63	375,66	380,86	377,23	378,08	379,75	a	<i>100 CHF</i>
						b	
							<i>Foreign trade<sup>4</sup> in mln zł:</i>
77697,5	75630,2	80374,9	90141,2	87885,8	66661,2	a	<i>exports</i>
						b	
79052,3	78757,3	80699,6	92561,0	88052,8	73317,7	a	<i>imports</i>
						b	
-1354,8	-3127,1	-324,7	-2419,8	-167,0	-6656,5	a	<i>balance</i>
						b	

poprzedzającego okres badany. 4 Od stycznia 2018 r. – dane wstępne.  
the surveyed period. 4 Since January 2018 – preliminary data.

**Tablica 22. Podstawowe wskaźniki makroekonomiczne**

Table 22. Main macroeconomic indicators

**A. Unia Europejska**

A. European Union

Wyszczególnienie Specification	PKB GDP			Handel zagraniczny Foreign trade				Zharmonizowana stopa bezrobocia <sup>a</sup> Harmonized unemployment rate <sup>a</sup>		
	2017	2018		I–XI 2018	I–XI 2017	XII 2017	2018			
		III kwartał <sup>d</sup> 3rd quarter <sup>d</sup>	IV kwartał <sup>d</sup> 4th quarter <sup>d</sup>				XI	XII		
	zmiana w % w skali roku annual change in %				w mld EUR in bn EUR		w % in %			
<b>UE–28</b>	<b>2,4</b>	<b>1,8</b>	<b>1,4</b>	.	.	.	.	<b>7,2</b>	<b>6,6</b>	<b>6,6</b>
<b>Strefa euro – 19</b>	<b>2,4</b>	<b>1,6</b>	<b>1,2</b>	.	.	.	.	<b>8,6</b>	<b>7,9</b>	<b>7,9</b>
Austria	2,6	2,6	2,0	5,4	5,7	-6,7	-5,9	5,4	4,7	4,7
Belgia	1,7	1,6	1,2	4,0	5,2	14,9	18,4	6,2	5,5	5,5
Bułgaria	3,8	3,1	3,1	1,5	7,8	-3,6	-1,9	5,7	5,2	5,2
Chorwacja	2,9	2,7	.	4,4	8,6	-8,5	-7,3	9,7	7,8	7,7
Cypr	4,2	3,7	3,9	50,5	10,9	-4,2	-4,8	10,3	8,9	8,8
Czechy	4,4	2,4	.	6,6	8,2	14,8	15,9	2,4	1,9	2,1
Dania	2,3	2,4	2,4	1,8	5,7	5,3	8,1	5,3	5,0	5,1
Estonia	4,9	3,9	.	12,6	10,4	-1,6	-1,7	5,6	4,6	.
Finlandia	2,7	2,4	2,7	7,2	6,5	-1,6	-1,9	8,3	6,9	6,8
Francja	2,2	1,3	0,9	4,4	3,0	-73,3	-77,3	9,1	9,1	9,1
Grecja	1,5	2,2	.	17,7	10,5	-20,0	-19,8	20,8	18,5	.
Hiszpania	3,0	2,4	2,4	3,8	6,0	-32,6	-25,4	16,5	14,4	14,3
Holandia	2,9	2,4	1,8	6,4	8,0	60,7	64,1	4,4	3,5	3,6
Irlandia	7,2	5,0	.	14,2	13,1	46,6	40,1	6,2	5,4	5,3
Litwa	4,1	3,3	3,6	8,2	9,2	-2,5	-2,0	6,8	6,2	6,3
Luksemburg	1,5	3,1	.	-3,2	-0,3	-6,0	-5,6	5,5	5,0	4,9
Łotwa	4,6	5,3	5,5	7,5	10,4	-2,9	-2,3	8,1	7,0	7,1
Malta	6,6	7,9	.	16,4	5,4	-2,7	-2,8	4,1	3,8	3,8
Niemcy	2,2	1,2	0,6	3,7	6,2	218,3	233,6	3,6	3,3	3,3
<b>Polska</b>	<b>4,8</b>	<b>5,6</b>	<b>4,6</b>	<b>7,1</b>	<b>10,0</b>	<b>-3,5</b>	<b>1,9</b>	<b>4,3</b>	<b>3,5</b>	<b>3,5</b>
Portugalia	2,8	2,1	1,7	5,1	8,0	-15,5	-13,0	7,9	6,7	6,7
Rumunia	7,0	3,9	4,0	8,1	10,2	-13,7	-11,3	4,6	3,9	3,8
Słowacja	3,2	4,4 <sup>a</sup>	4,0 <sup>a</sup>	7,1	8,4	0,5	1,2	7,4	6,1	6,1
Słowenia	4,9	5,0	.	10,8	12,4	1,7	2,0	5,6	5,3	5,2
Szwecja	2,1	1,7	.	4,2	6,0	-2,7	-0,4	6,4	6,2	6,4
Węgry	4,1	5,1	4,8	6,0	8,1	3,6	5,2	3,8	3,7	.
Wielka Brytania	1,8	1,6	1,3	6,3	0,1	-145,1	-167,1	4,2	.	.
Włochy	1,6	0,6	0,1	3,6	5,7	36,1	42,6	10,9	10,5	10,3

a Dane wyrównane sezonowo. b Dane wyrównane dniami roboczymi. c Obejmuje sekcje: górnictwo i wydobywanie; przetwórstwo przemysłowe oraz f II kw. 2018 r. g III kw. 2018 r. h IV kw. 2017 r. i IV kw. 2018 r.

a Data seasonally adjusted. b Data adjusted by working days. c Includes sections: mining and quarrying; manufacturing and electricity, gas, steam and i 4th quarter 2018.



Zharmonizowany wskaźnik cen konsumpcyjnych <i>Harmonized Index of Consumer Prices</i>			Produkcja przemysłowa <sup>bc</sup> <i>Industrial production<sup>bc</sup></i>			Produkcja w budownictwie <sup>b</sup> <i>Production in construction<sup>b</sup></i>			Wyszczególnienie <i>Specification</i>
XII 2017	2018		XII 2017	2018		XII 2017	2018		
	XI	XII		XI	XII		XI	XII	
zmiana w % w skali roku <i>annual change in %</i>									
<b>1,7</b>	<b>2,0</b>	<b>1,7</b>	<b>4,6</b>	<b>-1,9</b>	<b>-2,7</b>	<b>3,3</b>	<b>2,0</b>	<b>0,5</b>	<b>EU-28</b>
<b>1,4</b>	<b>1,9</b>	<b>1,6</b>	<b>5,0</b>	<b>-3,0</b>	<b>-4,2</b>	<b>2,0</b>	<b>1,1</b>	<b>0,7</b>	<b>Euro area – 19</b>
2,3	2,3	1,7	7,4	-0,6	.	9,8	1,8	.	<i>Austria</i>
2,1	2,9	2,2	-2,3	2,6	.	1,0	2,6	4,7	<i>Belgium</i>
1,8	3,0	2,3	2,3	1,2	-3,8	-7,4	-1,8	-1,5	<i>Bulgaria</i>
1,3	1,3	1,0	-2,3	-0,9	-6,6	-0,3	6,9	.	<i>Croatia</i>
-0,4	1,6	1,0	7,0	4,5	.	17,5 <sup>e</sup>	13,4 <sup>f</sup>	24,4 <sup>g</sup>	<i>Cyprus</i>
2,2	1,6	1,6	10,3	1,5	1,9	1,5	-1,3	5,3	<i>Czech Republic</i>
0,8	0,7	0,7	-1,5	3,0	14,3	2,1	3,6	.	<i>Denmark</i>
3,8	3,2	3,3	6,7	7,8	5,7	17,5 <sup>e</sup>	20,1 <sup>f</sup>	16,3 <sup>g</sup>	<i>Estonia</i>
0,5	1,4	1,3	8,7	2,5	3,3	8,1	3,3	.	<i>Finland</i>
1,2	2,2	1,9	4,1	-2,0	-1,7	7,4	0,6	-1,1	<i>France</i>
1,0	1,1	0,6	1,5	4,2	1,1	-31,7 <sup>e</sup>	-4,9 <sup>f</sup>	7,8 <sup>g</sup>	<i>Greece</i>
1,2	1,7	1,2	7,1	-3,2	-6,7	-12,8	1,2	10,9	<i>Spain</i>
1,2	1,8	1,9	0,9	0,4	-4,2	5,8	6,4	4,3	<i>Netherlands</i>
0,5	0,8	0,8	-0,5	-8,9	-19,8	17,3 <sup>e</sup>	17,5 <sup>f</sup>	15,9 <sup>g</sup>	<i>Ireland</i>
3,8	2,4	1,8	6,8	3,3	4,8	10,0 <sup>h</sup>	17,8 <sup>g</sup>	6,0 <sup>i</sup>	<i>Lithuania</i>
1,6	2,6	1,9	5,3	-4,9	-2,0	-10,3	1,8	.	<i>Luxembourg</i>
2,2	2,9	2,5	5,5	-0,3	4,5	19,9 <sup>h</sup>	10,3 <sup>g</sup>	21,4 <sup>i</sup>	<i>Latvia</i>
1,3	1,4	1,2	-0,5	2,6	-2,6	11,7 <sup>e</sup>	6,9 <sup>f</sup>	10,5 <sup>g</sup>	<i>Malta</i>
1,6	2,2	1,7	7,1	-4,5	-3,9	2,9	-0,7	-4,1	<i>Germany</i>
<b>1,7</b>	<b>1,1</b>	<b>0,9</b>	<b>7,7</b>	<b>5,3</b>	<b>2,7</b>	<b>18,3</b>	<b>16,0</b>	<b>11,4</b>	<b>Poland</b>
1,6	0,9	0,6	-0,6	-3,1	-0,7	3,5	3,1	1,8	<i>Portugal</i>
2,6	3,2	3,0	14,2	3,9	0,3	10,5	-1,3	-7,7	<i>Romania</i>
2,0	2,0	1,9	0,6	3,3	3,1	4,1	5,8	11,1	<i>Slovakia</i>
1,9	2,1	1,4	12,5	1,8	-3,1	20,0	19,5	5,8	<i>Slovenia</i>
1,7	2,1	2,2	8,5	0,5	2,3	7,1	-2,2	2,5	<i>Sweden</i>
2,2	3,2	2,8	5,2	3,6	5,8	34,4	27,8	17,5	<i>Hungary</i>
3,0	2,3	2,1	0,5	-1,3	-1,2	3,3	2,9	-3,0	<i>United Kingdom</i>
1,0	1,6	1,2	5,4	-2,6	-5,5	2,1	0,5	-1,3	<i>Italy</i>

wytwarzanie i zaopatrywanie w energię elektryczną, gaz, parę wodną i gorącą wodę. d Dane wyrównane sezonowo oraz dniami roboczymi. e III kw. 2017 r.

air conditioning supply. d Data seasonally adjusted and adjusted by working days. e 3rd quarter 2017. f 2nd quarter 2018. g 3rd quarter 2018. h 4th quarter 2017.

**Tablica 22. Podstawowe wskaźniki makroekonomiczne (dok.)**
*Table 22. Main macroeconomic indicators (cont.)*
**B. OECD i wybrane kraje świata**
*B. OECD and selected countries*

Wyszczególnienie Specification	PKB <sup>ab</sup> GDP <sup>ab</sup>			Handel zagraniczny Foreign trade				Zharmonizowana stopa bezrobocia <sup>a</sup> Harmonized unemployment rate <sup>a</sup>		
				eksport exports	import imports	saldo balance				
	2017	2018		I–XI 2018		I–XI 2017	XII 2017	2018		
		III kwartał 3rd quarter	IV kwartał 4th quarter					XI	XII	
zmiana w % w skali roku annual change in %					w mld USD in bn USD		w % in %			
<b>OECD</b>	<b>2,5</b>	<b>2,2</b>	.	<b>9,4</b>	<b>10,3</b>	<b>-641,7</b>	<b>-502,7</b>	<b>5,5</b>	<b>5,2</b>	<b>5,2</b>
w tym:										
Australia	2,8	2,8	.	11,3	3,5	27,4	10,5	5,6	5,1	5,0
Chile	1,5	2,8	.	10,5	14,7	5,4	7,0	6,9	7,2	.
Islandia	4,0	2,6	.	15,2	13,1	-2,0	-1,8	3,0	2,5	2,6
Izrael	3,5	3,0	2,7	3,0	17,8	-23,2	-13,6	4,0	4,1	4,3
Japonia	1,7	0,1	0,0	6,5	12,1	-7,4	25,3	2,7	2,5	2,4
Kanada	3,0	2,1	.	7,6	6,8	-7,6	-9,7	5,8	5,6	5,6
Korea Południowa	3,1	2,0	3,2	6,0	12,7	64,6	88,4	3,7	3,8	3,8
Meksyk	2,1	2,6	2,1	10,5	11,3	-13,6	-9,4	3,3	3,3	3,6
Norwegia	2,0	1,6	1,8	20,0	6,4	33,4	19,2	4,1	3,8	.
Nowa Zelandia	3,1	2,6	.	4,9	9,4	-3,8	-2,1	4,5 <sup>c</sup>	4,0 <sup>d</sup>	4,3 <sup>e</sup>
Stany Zjednoczone	2,2	3,0	.	9,0	9,1	-789,4	-723,2	4,1	3,7	3,9
Szwajcaria	1,6	2,2	.	6,9	9,8	29,1	32,0	4,8 <sup>f</sup>	4,9 <sup>g</sup>	4,3 <sup>d</sup>
Turcja	7,4	2,4	.	7,8	-2,5	-52,9	-69,2	10,7 <sup>f</sup>	10,6 <sup>g</sup>	11,2 <sup>d</sup>
Białoruś	2,5	2,2	.	17,5	14,4	-4,0	-4,2	0,5	.	.
Brazylia	1,1	1,3	.	9,8	21,1	53,5	62,8	.	.	.
Chiny	6,8	6,5	6,4	12,0	17,6	327,3	377,0	.	.	.
Indie	6,7	7,2	.	9,9	14,9	-171,9	-137,8	.	.	.
Południowa Afryka	1,3	0,6	.	7,0	14,1	0,5	5,5	27,5 <sup>f</sup>	27,0 <sup>g</sup>	27,2 <sup>d</sup>
Rosja	1,5	1,4	.	27,1	6,4	177,4	104,4	5,1 <sup>c</sup>	4,8 <sup>d</sup>	4,8 <sup>e</sup>
Ukraina <sup>h</sup>	2,5	3,8	2,8	9,9	16,7	-8,9	-5,2	.	.	.

a Dane wyrównane sezonowo. b Dane na podstawie SNA 2008. c IV kw. 2017 r. d III kw. 2018 r. e IV kw. 2018 r. f III kw. 2017 r. g II kw. 2018 r. h Dane nie

U w a g a. Przeliczeń danych dotyczących handlu zagranicznego w oparciu o dane zawarte w bazie Eurostatu i OECD dokonano w Departamencie Opracowań Źródło: EUROSTAT, OECD, BELSTAT, UKRSTAT, GUS — dane pobrano w dn. 20.02.2019 r.

a Data seasonally adjusted. b On the basis of SNA 2008. c 4th quarter 2017. d 3rd quarter 2018. e 4th quarter 2018. f 3rd quarter 2017. g 2nd quarter 2018.

Note. Data computation was based on data extracted from the Eurostat and OECD databases and prepared in the Statistical Products Department of Statistics Source: EUROSTAT, OECD, BELSTAT, UKRSTAT, Statistics Poland — data were downloaded on 20.02.2019.

Wskaźnik cen konsumpcyjnych (CPI) <i>Consumer Price Index (CPI)</i>			Produkcja przemysłowa <sup>a</sup> <i>Industrial production<sup>a</sup></i>			Produkcja w budownictwie <sup>a</sup> <i>Production in construction<sup>a</sup></i>			Wyszczególnienie <i>Specification</i>
XII 2017	2018		XII 2017	2018		XII 2017	2018		
	XI	XII		XI	XII		XI	XII	
zmiana w % w skali roku <i>annual change in %</i>									
<b>2,3</b>	<b>2,7</b>	<b>2,4</b>	<b>3,8</b>	<b>0,6</b>	.	<b>3,9</b>	<b>2,2</b>	.	<b>OECD</b>
									<i>of which:</i>
1,9 <sup>c</sup>	1,9 <sup>d</sup>	1,8 <sup>e</sup>	2,2 <sup>f</sup>	4,1 <sup>g</sup>	2,7 <sup>d</sup>	4,0 <sup>f</sup>	5,2 <sup>g</sup>	1,0 <sup>d</sup>	<i>Australia</i>
2,3	2,8	2,6	2,1	0,8	-0,1	-28,6	-24,7	0,9	<i>Chile</i>
1,9	3,3	3,7	15,6	.	.	13,0	.	.	<i>Iceland</i>
0,4	1,2	0,8	2,3	-0,9	.	-0,2 <sup>c</sup>	.	.	<i>Israel</i>
1,0	0,8	0,3	3,9	0,3	-1,2	4,8	.	.	<i>Japan</i>
1,9	1,7	2,0	4,8	2,4	.	.	-2,5	.	<i>Canada</i>
1,4	2,0	1,3	-1,6	1,0	1,6	-0,3	-10,6	-9,3	<i>South Korea</i>
6,8	4,7	4,8	.	.	.	3,5	-2,6	-3,9	<i>Mexico</i>
1,6	3,5	3,5	1,1	2,2	.	4,2 <sup>c</sup>	3,9 <sup>d</sup>	3,6 <sup>e</sup>	<i>Norway</i>
1,6 <sup>c</sup>	1,9 <sup>d</sup>	1,9 <sup>e</sup>	3,1 <sup>f</sup>	0,6 <sup>g</sup>	0,1 <sup>d</sup>	2,7 <sup>f</sup>	3,9 <sup>g</sup>	-0,6 <sup>d</sup>	<i>New Zealand</i>
2,1	2,2	1,9	2,9	4,5	4,1	4,9	3,4	.	<i>United States</i>
0,8	0,9	0,7	8,8 <sup>c</sup>	.	.	6,2 <sup>c</sup>	.	.	<i>Switzerland</i>
11,9	21,6	20,3	14,2	-5,7	-9,4	.	.	.	<i>Turkey</i>
4,6	5,0	5,6	.	3,1	1,3	.	.	.	<i>Belarus</i>
2,9	4,0	3,7	6,8	-1,0	-3,6	8,1	-0,8	-3,1	<i>Brazil</i>
1,8	2,2	1,9	.	.	.	.	.	.	<i>China</i>
4,0	4,9	5,2	7,7	0,2	2,4	.	.	.	<i>India</i>
4,5	5,1	4,4	.	.	.	-10,9	-9,0	.	<i>South Africa</i>
2,5	3,8	4,3	-0,8	3,1	3,1	.	.	.	<i>Russia</i>
13,7	10,0	9,8	0,0	-0,9	-3,5	9,7	1,1	-8,8	<i>Ukraine<sup>h</sup></i>

obejmują czasowo okupowanego terytorium Autonomicznej Republiki Krymu i miasta Sewastopol.

Statystycznych GUS.

*h Excluding the temporarily occupied territory of the Autonomous Republic of Crimea and the city of Sevastopol.*

*Poland.*