



**GŁÓWNY URZĄD STATYSTYCZNY  
CENTRAL STATISTICAL OFFICE**

**NAKLĄDY I WYNIKI  
PRZEMYSŁU  
W I-II KWARTALE 2016 R.**

**OUTLAYS AND RESULTS  
IN INDUSTRY  
IN I-II QUARTER 2016**

Opracowanie publikacji: GUS, Departament Produkcji  
*Preparation of the publication: CSO, Production Department*

kierujący Wanda Tkaczyk  
*supervisor* Zastępca Dyrektora Departamentu Produkcji  
*Deputy Director of the Production Department*

zespół Urszula Flis, Iwona Gostyńska - Filak,  
*team* Magdalena Grzybowska, Beata Kaczorowska, Konrad Libera,  
Grażyna Więckowska, Wiesław Śmierzyński

wykresy Joanna Ślepówrońska  
*graphs*

ISSN 1425-8757

Publikacja dostępna na [http://www.stat.gov.pl/gus/prod\\_bud\\_inw\\_PLK\\_HTML.htm](http://www.stat.gov.pl/gus/prod_bud_inw_PLK_HTML.htm)

*Publication available on* [http://www.stat.gov.pl/gus/prod\\_bud\\_inw\\_PLK\\_HTML.htm](http://www.stat.gov.pl/gus/prod_bud_inw_PLK_HTML.htm)

## PRZEDMOWA

Niniejsza publikacja jest kolejną edycją „Nakładów i wyników przemysłu” wydawanych kwartalnie przez GUS w serii „Informacje i opracowania statystyczne”.

Celem publikacji jest zaprezentowanie podstawowych danych o przemyśle według sekcji, działów i grup, umożliwiających przeprowadzanie analizy porównawczej oraz wskazanie zmian zachodzących w przemyśle.

Informacje zawarte w publikacji dotyczą w głównej mierze: wartości i dynamiki produkcji sprzedanej, ilości produkcji ważniejszych wyrobów, zatrudnienia, przeciętnych wynagrodzeń brutto, wskaźników cen produkcji sprzedanej, nowych zamówień i obrotu, czasu przepracowanego, nakładów inwestycyjnych oraz wyników i relacji finansowych w przemyśle.

Znaczna część opracowania to zestaw danych liczbowych prezentowanych w układzie tabelarycznym, niektóre dane zostały zilustrowane w formie wykresów. Część A obejmuje informacje przeglądowe, część B - informacje według działów przemysłu, a część C - informacje według grup przemysłu.

Prezentowane dane zostały opracowane na podstawie miesięcznych meldunków o: działalności gospodarczej – na formularzach DG-1, produkcji i zapasach – P-02, miesięcznych sprawozdań o cenach producentów – C-01 oraz kwartalnych sprawozdań sporządzanych na formularzu F-01/I-01.

Prace związane z przygotowaniem i opracowaniem publikacji zostały wykonane przez pracowników Departamentu Produkcji, przy współpracy pracowników Departamentu Badań Demograficznych i Rynku Pracy, Departamentu Przedsiębiorstw oraz Centrum Informatyki Statystycznej.

Małgorzata Kowalska  
Dyrektor Departamentu Produkcji

Warszawa, wrzesień 2016 r.

\* \* \* \* \*

## PREFACE

*This publication is successive edition of the study published on a quarterly basis by the Central Statistical Office as part of the series titled “Information and statistical papers”.*

*The aim of this publication is presenting basic data about industry from the perspective of sections, divisions and groups which allows to perform a comparable analysis and demonstrate changes occurring in industry.*

*The information contained in the publication largely concerns the value and indices of the sold production and shows production quantity of major products, employment, wages and salaries, prices indices of sold production, new orders and turnover, worked time, investment outlays, financial results and relations in industry.*

*In the major part of the study, figures are presented in tables and partially in charts. Part A covers review data, part B presents information as per divisions of industry and part C focuses on the information concerning industry groups.*

*The data presented in the publication is a result of monthly statistical survey on economic activity – DG-1, monthly survey on production and inventories – P-02, monthly survey on producer prices – C-01 and quarterly financial survey – F-01/I-01.*

*The works related to preparing and developing this publication have been carried out by the employees of the Production Department in co-operation with the employees of the Demographic Surveys and Labour Market Department, the Enterprises Department and the Statistical Computing Centre.*

Małgorzata Kowalska  
Director of the Production Department

Warsaw, September 2016

**SPIS RZECZY**  
**CONTENTS**

	<u>Str.</u>
	Page
<b>PRZEDMOWA</b> .....	3
<b>PREFACE</b>	3
<b>UWAGI OGÓLNE</b> .....	7
<b>GENERAL NOTES</b>	12
<b>SPIS TABLIC</b>	Tabl.
<b>LIST OF TABLES</b>	Str.
	<u>Table</u>
	<u>Page</u>
<b>A. INFORMACJE PRZEGLĄDOWE</b>	
<b>REVISION INFORMATION</b>	
Podstawowe dane o przemyśle według kwartałów i sekcji (2015, 2016) .....	1
<i>Basic data concerning industry by quarters and sections (2015, 2016)</i>	
Relacje finansowe w przemyśle według kwartałów i sekcji (2015, 2016).....	2
<i>Financial relations in industry by quarters and sections (2015, 2016)</i>	
Nowe zamówienia w przemyśle (ceny bieżące) (2015, 2016) .....	3
<i>New orders in industry (current prices) (2015, 2016)</i>	
Obrót w przemyśle (ceny bieżące) (2015, 2016) .....	4
<i>Turnover in industry (current prices) (2015, 2016)</i>	
Podstawowe dane o przemyśle według miesięcy (2015, 2016) .....	5
<i>Basic data concerning industry by months (2015, 2016)</i>	
Produkcja ważniejszych wyrobów według miesięcy (2015, 2016).....	6
<i>Production of major products by months (2015, 2016)</i>	
Produkcja ważniejszych wyrobów w I-II kwartale 2016 r. ....	7
<i>Production of major products in I-II quarter 2016</i>	
<b>B. INFORMACJE WEDŁUG DZIAŁÓW PRZEMYSŁU</b>	
<b>INFORMATIONS BY INDUSTRIAL DIVISIONS</b>	
Produkcja sprzedana, zatrudnienie i przeciętne miesięczne wynagrodzenia brutto w przemyśle według sekcji i działów w I-II kwartale 2016 r. ....	8
<i>Sold production, employment and average monthly gross wages and salaries in industry by sections and divisions in I-II quarter 2016</i>	
Wskaźniki cen produkcji sprzedanej przemysłu według sekcji, działów i kwartałów (2015, 2016) .....	9
<i>Price indices of sold production of industry by sections, divisions and quarters (2015, 2016)</i>	
Indeks produkcji sprzedanej przemysłu według sekcji i działów (niewyrównany sezonowo) (2015, 2016) .....	10
<i>Volume index of sold production of industry by sections and divisions (seasonally un-adjusted) (2015, 2016)</i>	
Indeks produkcji sprzedanej przemysłu według sekcji i działów (wyrównany sezonowo) (2015, 2016)	11
<i>Volume index of sold production of industry by sections and divisions (seasonally adjusted) (2015, 2016)</i>	
Nowe zamówienia w przemyśle według działów (ceny bieżące) (2015, 2016) .....	12
<i>New orders in industry by divisions (current prices) (2015, 2016)</i>	

Czas przepracowany w przemyśle według sekcji, działów i kwartałów (2015, 2016) .....	13	61
<i>Worked time in industry by sections, divisions and quarters (2015, 2016)</i>		
Przedsiębiorstwa przemysłowe według wysokości przeciętnego miesięcznego wynagrodzenia brutto w I-II kwartale 2016 r. ....	14	63
<i>Industrial enterprises by amount of average monthly gross wages and salaries in I-II quarter 2016</i>		
Aktywa obrotowe przedsiębiorstw przemysłowych według sekcji i działów w I-II kwartale 2016 r. ...	15	66
<i>Current assets of industrial enterprises by sections and divisions in I-II quarter 2016</i>		
Zobowiązania przedsiębiorstw przemysłowych według sekcji i działów w I-II kwartale 2016 r. ....	16	68
<i>Liabilities of industrial enterprises by sections and divisions in I-II quarter 2016</i>		
Przychody (w tym na eksport), koszty i wynik finansowy ze sprzedaży produktów, towarów materiałów w przemyśle według sekcji i działów w I-II kwartale 2016 r. ....	17	70
<i>Revenues (of which export), costs and financial result from the sale of products, goods and materials in industry by sections and divisions in I-II quarter 2016</i>		
Wynik finansowy i jego opodatkowanie w przemyśle według sekcji i działów w I-II kwartale 2016 r	18	72
<i>Financial result and its taxation in industry by sections and divisions in I-II quarter 2016</i>		
Przedsiębiorstwa przemysłowe według wskaźnika rentowności obrotu netto w I-II kwartale 2016 r. ...	19	74
<i>Industrial enterprises by profitability rate of net turnover in I-II quarter 2016</i>		
Nakłady inwestycyjne oraz inwestycje rozpoczęte w przemyśle według sekcji i działów w I-II kwartale 2016 r. ....	20	103
<i>Investment outlays and investments newly started in industry by sections and divisions in I-II quarter 2016</i>		

### **C. INFORMACJE WEDŁUG GRUP PRZEMYSŁU**

#### **INFORMATIONS BY INDUSTRIAL GROUPS INFORMATIONS BY INDUSTRIAL GROUPS**

Produkcja sprzedana, zatrudnienie i przeciętne miesięczne wynagrodzenia brutto w przemyśle według sekcji, działów i grup w I-II kwartale 2016 r. ....	21	105
<i>Sold production, employment and average monthly gross wages and salaries in industry by sections, divisions and groups in I-II quarter 2016</i>		
Wskaźniki finansowe w przemyśle według sekcji, działów i grup w I-II kwartale 2016 r. ....	22	113
<i>Financial indicators in industry by sections, divisions and groups in I-II quarter 2016</i>		
Struktura rodzajowa kosztów w przemyśle według sekcji, działów i grup w I-II kwartale 2016 r. ....	23	121
<i>Type of costs composition in industry by sections, divisions and groups in I-II quarter 2016</i>		

### **SPIS WYKRESÓW**

#### **LIST OF GRAPHS**

Produkcja sprzedana przemysłu w cenach stałych (2010, 2013, 2014, 2015, 2016) .....	129
<i>Sold production of industry in constant prices (2010, 2013, 2014, 2015, 2016)</i>	
Przedsiębiorstwa przemysłowe według wskaźnika rentowności obrotu netto w I-II kwartale 2016 r. ...	129
<i>Industrial enterprises by profitability rate of net turnover in I-II quarter 2016</i>	
Produkcja sprzedana przemysłu w cenach stałych według sekcji (I-II kwartał 2015 i 2016 r.) .....	130
<i>Sold production of industry in constant prices by sections (I-II quarter 2015 and 2016)</i>	
Przeciętne zatrudnienie w przemyśle według sekcji (I-II kwartał 2015 i 2016 r.).....	130
<i>Average paid employment in industry by sections (I-II quarter 2015 and 2016)</i>	
Struktura produkcji sprzedanej przemysłu według sekcji (I-II kwartał 2015 i 2016 r.) .....	131
<i>Structure of sold production in industry by sections (I-II quarter 2015 and 2016)</i>	
Struktura przeciętnego zatrudnienia w przemyśle według sekcji (I-II kwartał 2015 i 2016 r.) .....	131
<i>Structure of average paid employment in industry by sections (I-II quarter 2015 and 2016)</i>	

Przeciętne miesięczne wynagrodzenia brutto w przemyśle według sekcji (I-II kwartał 2015 i 2016 r.) <i>Average monthly gross wages and salaries in industry by sections (I-II quarter 2015 and 2016)</i>	132
Przedsiębiorstwa przemysłowe według wysokości przeciętnego miesięcznego wynagrodzenia brutto w I-II kwartale 2016 r. ....	132
<i>Industrial enterprises by amount of average monthly gross wages and salaries in I-II quarter 2016</i>	
Wydobycie węgla kamiennego (2010, 2013, 2014, 2015, 2016) .....	133
<i>Extraction of hard coal (2010, 2013, 2014, 2015, 2016)</i>	
Produkcja energii elektrycznej (2010, 2013, 2014, 2015, 2016) .....	133
<i>Production of electricity (2010, 2013, 2014, 2015, 2016)</i>	
Produkcja masła (2010, 2013, 2014, 2015, 2016) .....	134
<i>Production of butter (2010, 2013, 2014, 2015, 2016)</i>	
Produkcja chłodziarek i zamrażarek (2010, 2013, 2014, 2015, 2016) .....	134
<i>Production of refrigerators and freezers (2010, 2013, 2014, 2015, 2016)</i>	
Produkcja obuwia (2010, 2013, 2014, 2015, 2016) .....	135
<i>Production of footwear (2010, 2013, 2014, 2015, 2016)</i>	
Produkcja odbiorników telewizyjnych (2010, 2013, 2014, 2015, 2016) .....	135
<i>Production of television receivers (2010, 2013, 2014, 2015, 2016)</i>	
Produkcja nawozów azotowych (2010, 2013, 2014, 2015, 2016) .....	136
<i>Production of nitrogenous fertilizers (2010, 2013, 2014, 2015, 2016)</i>	
Produkcja nawozów fosforowych (2010, 2013, 2014, 2015, 2016) .....	136
<i>Production of phosphatic fertilizers (2010, 2013, 2014, 2015, 2016)</i>	
Produkcja cementu (2010, 2013, 2014, 2015, 2016) .....	137
<i>Production of cement (2010, 2013, 2014, 2015, 2016)</i>	
Produkcja stali surowej (2010, 2013, 2014, 2015, 2016) .....	137
<i>Production of crude steel (2010, 2013, 2014, 2015, 2016)</i>	
Produkcja ciągników rolniczych (2010, 2013, 2014, 2015, 2016) .....	138
<i>Production of agricultural tractors (2010, 2013, 2014, 2015, 2016)</i>	
Produkcja samochodów osobowych (2010, 2013, 2014, 2015, 2016) .....	138
<i>Production of passenger cars (2010, 2013, 2014, 2015, 2016)</i>	

## Objaśnienia znaków umownych:

### *Symbols*

Kreska ( - )	- zjawisko nie wystąpiło <i>magnitude zero</i>
Zero (0)	- zjawisko istniało w wielkości mniejszej od 0,5 <i>magnitude not zero, but less than 0,5 of a unit</i>
Zero (0,0)	- zjawisko istniało w wielkości mniejszej od 0,05 <i>magnitude not zero, but less than 0,05 of a unit</i>
Znak x	- wypełnienie pozycji jest niemożliwe lub niecelowe <i>not applicable</i>
Znak Δ	- oznacza, że nazwy zostały skrócone w stosunku do obowiązującej klasyfikacji; ich pełne nazwy podano w uwagach ogólnych do publikacji, ust. 31 na str. 10 <i>categories of applied classification are presented in abbreviated form; their full names are given in the general notes to the publication, item 31 on page 15</i>
Znak #	- oznacza, że dane nie mogą być opublikowane ze względu na konieczność zachowania tajemnicy statystycznej w rozumieniu ustawy o statystyce publicznej <i>data should not be published due to the necessity of maintaining statistical confidentiality in accordance with the Law of Public Statistics</i>
Znak *	- oznacza, że dane zostały zmienione w stosunku do wcześniej opublikowanych <i>data revised</i>
"w tym" <i>of which</i>	- oznacza, że nie podaje się wszystkich składników sumy <i>indicates that not all elements of the sum are given</i>
Comma (,)	- <i>used in figures represents the decimal point</i>

## Ważniejsze skróty

### *Major abbreviations*

tys. = tysiąc <i>thous. thousand</i>	t = tona <i>tonne</i>	hl = hektolitr <i>hectolitre</i>
mln = milion <i>million</i>	km = kilometr <i>kilometre</i>	dam <sup>3</sup> = dekametr sześcienny <i>cubic decametre</i>
mld = miliard <i>bn billion</i>	m <sup>2</sup> = metr kwadratowy <i>square metre</i>	hm <sup>3</sup> = hektometr sześcienny <i>cubic hectometre</i>
zł = złoty <i>zl złoty</i>	km <sup>2</sup> = kilometr kwadratowy <i>square kilometre</i>	MW = megawat <i>megawatt</i>
szt. = sztuka <i>unit</i>	l = litr <i>litre</i>	GW·h = gigawatogodzina <i>gigawatt hour</i>

**Przy publikowaniu danych GUS prosimy o podanie źródła.**

*When publishing the CSO data – please indicate the source.*

## UWAGI OGÓLNE

1. Dane prezentowane w publikacji dotyczą podmiotów prowadzących działalność gospodarczą zaliczoną, zgodnie z Polską Klasyfikacją Działalności PKD 2007, do przemysłu tj. do sekcji: "Górnictwo i wydobywanie", "Przetwórstwo przemysłowe", "Wytwarzanie i zaopatrywanie w energię elektryczną, gaz, parę wodną, gorącą wodę i powietrze do układów klimatyzacyjnych" oraz "Dostawa wody; gospodarowanie ściekami i odpadami oraz działalność związana z rekultywacją", a w zakresie produkcji wyrobów również podmiotów prowadzących inne rodzaje działalności - produkujących wyroby przemysłowe. PKD 2007 została opracowana na podstawie Statystycznej Klasyfikacji Działalności Gospodarczej we Wspólnocie Europejskiej - Statistical Classification of Economic Activities in the European Community – NACE Rev. 2 i wprowadzona z dniem 1 stycznia 2008 r. rozporządzeniem Rady Ministrów z dnia 24 grudnia 2007 r. (Dz.U. Nr 251, poz. 1885).

Prezentowane dane dotyczą:

- w tabl. 1, 4-5, 8-11, 13 – podmiotów o liczbie pracujących powyżej 9 osób,
- w tabl. 3, 12 – podmiotów, których liczba pracujących przekracza 49 osób oraz 10% reprezentacji podmiotów o liczbie pracujących od 10 do 49 osób,
- w tabl. 14 i 21 – podmiotów o liczbie pracujących powyżej 49 osób,
- w tabl. 2, 15-20, 22-23 – podmiotów prowadzących księgi rachunkowe, o liczbie pracujących powyżej 49 osób,
- w tabl. 6 i 7 – podmiotów - producentów wyrobów przemysłowych o liczbie pracujących powyżej 49 osób, w przypadku producentów energii elektrycznej - bez względu na liczbę pracujących. Dane roczne w tabl. 6 korygowane są w II kwartale o wyniki obejmujące producentów wyrobów przemysłowych, o liczbie pracujących od 10 do 49 osób.

Grupowania wyrobów dokonuje się zgodnie z nomenklaturą PRODPOL, opracowaną na podstawie Polskiej Klasyfikacji Wyrobów i Usług (PKWiU 2015) oraz Listy PRODCOM. PKWiU 2015 została wprowadzona rozporządzeniem Rady Ministrów z dnia 4 września 2015 r. (Dz. U. z 2015 r., poz. 1676) do stosowania od dnia 1 stycznia 2016 r., w statystyce, ewidencji i dokumentacji oraz rachunkowości, a także w urzędowych rejestrach i systemach informacyjnych administracji publicznej.

2. Dane według sekcji, działów i grup PKD opracowano metodą przedsiębiorstw oraz zgodnie z każdorazowym stanem organizacyjnym.

3. Wskaźniki dynamiki produkcji sprzedanej podano na podstawie wartości w cenach stałych. Jako ceny stałe przyjęto ceny stałe 2010 r. (średnie ceny bieżące 2010 r.). Wskaźniki dynamiki przy podstawie przeciętna miesięczna 2010 = 100 obliczono metodą nawiązania łańcuchowego.

Wskaźniki produkcji wyrównane sezonowo przy pomocy programu JDEMETRA+ i procedury TRAMO/SEATS - zawierają trend oraz składnik nieregularny. Wyrównanie sezonowe polega na eliminacji efektu zmienności kalendarzowej i zmienności dni roboczych (różnice czasu pracy w kolejnych miesiącach) oraz efektu sezonowości (coroczne, regularne odchylenia od trendu obserwowane w cyklu rocznym).

4. **Produkcja sprzedana** dotyczy całokształtu działalności podmiotu gospodarczego, tj. zarówno działalności przemysłowej, jak i nieprzemysłowej.

Produkcja sprzedana przemysłu obejmuje:

- 1) wartość sprzedanych wyrobów gotowych, półfabrykatów i części własnej produkcji (niezależnie od tego, czy otrzymano za nie należne opłaty);
- 2) wartość robót i usług świadczonych odpłatnie, tj. zarówno przemysłowych, jak i nieprzemysłowych;
- 3) zryczałtowaną odpłatność agenta w przypadku zawarcia umowy na warunkach zlecenia lub pełne przychody agenta w przypadku zawarcia umowy agencyjnej;
- 4) wartość produktów wytworzonych niezaliczonych do sprzedaży, traktowanych na równi ze sprzedażą, tj.: wartość własnych wyrobów przekazanych do własnych punktów sprzedaży detalicznej, jak również do własnych zakładów gastronomicznych i do własnych hurtowni, wartość wykonanych świadczeń na rzecz funduszu świadczeń socjalnych, wykonanych i przekazanych wyrobów i usług własnej produkcji na powiększenie wartości własnych środków trwałych, nieodpłatnie przekazanych wyrobów i usług na potrzeby reprezentacji i reklamy, przekazanych wyrobów i usług na potrzeby osobiste podatnika i pracowników oraz darowizny wyrobów i świadczonych usług bez pobrania zapłaty.



5. Dane o wartości produkcji sprzedanej prezentuje się bez podatku od towarów i usług (VAT) i podatku akcyzowego, natomiast łącznie z wartością dotacji przedmiotowych tj. dotacji do wyrobów i usług – w tzw. cenach bazowych.

6. **Wskaźnik nowe zamówienia w przemyśle** służy ocenie przyszłej produkcji i pokazuje rozwój popytu na wyroby i usługi przemysłowe w wybranych działach sekcji „Przetwórstwo przemysłowe” - działy 13, 14, 17, 20, 21, 24 – 30 według PKD 2007. Zamówienia w przemyśle określane są jako wartość kontraktów (bez podatku od towarów i usług – VAT) wiążących producenta i stronę trzecią w zakresie dostarczania wyrobów i usług.

7. **Obrót w przemyśle** dotyczy całokształtu działalności podmiotu gospodarczego, tj. zarówno działalności przemysłowej, jak i nieprzemysłowej.

Obejmuje on:

1. przychody netto ze sprzedaży w kraju i na eksport wytworzonych przez jednostkę produktów (wyrobów gotowych, półfabrykatów oraz usług), a także opakowań, wyposażenia i usług obcych, jeżeli są one fakturowane odbiorcom łącznie z produktami;
2. przychody ze sprzedaży towarów i materiałów (tj. nabytych w celu odsprzedaży w stanie nieprzetworzonym rzeczowych aktywów obrotowych oraz produktów przez siebie wytworzonych jeśli sprzedawane są one w sieci własnych sklepów obok towarów obcej produkcji).

Dane o wartości obrotu prezentuje się bez podatku od towarów i usług (VAT) i podatku akcyzowego.

8. **Przeciętne wynagrodzenie miesięczne** nominalne przypadające na 1 zatrudnionego obliczono przyjmując: wynagrodzenia osobowe, bez wynagrodzeń osób wykonujących pracę nakładczą oraz uczniów, a także osób zatrudnionych za granicą, wypłaty z tytułu udziału w zysku lub w nadwyżce bilansowej w spółdzielniach, dodatkowe wynagrodzenia roczne dla pracowników jednostek sfery budżetowej oraz honoraria wypłacane niektórym grupom pracowników za prace wynikające z umowy o pracę.

Dane o przeciętnych wynagrodzeniach miesięcznych prezentuje się w ujęciu brutto.

9. **Czas przepracowany** to czas przepracowany w godzinach normalnych, tzn. w obowiązującym daną grupę pracowników wymiarze czasu pracy oraz w godzinach nadliczbowych, tzn. w czasie przepracowanym ponad obowiązujące pracownika normy czasu pracy.

10. **Wskaźniki cen produkcji sprzedanej przemysłu** opracowano na podstawie miesięcznego badania cen wyrobów i usług faktycznie uzyskiwanych przez dobrane w sposób celowy podmioty gospodarcze zaklasyfikowane do sekcji: "Górnictwo i wydobywanie", "Przetwórstwo przemysłowe", "Wytwarzanie i zaopatrywanie w energię elektryczną, gaz, parę wodną, gorącą wodę i powietrze do układów klimatyzacyjnych" oraz "Dostawa wody; gospodarowanie ściekami i odpadami oraz działalność związana z rekultywacją".

Wskaźniki cen dla każdego rodzaju działalności, przy podstawie analogiczny okres roku poprzedniego = 100, obliczane są jako średnie wskaźników cen agregatów niższych szczebli ważone wartością ich sprzedaży z 2010 r., która jest aktualizowana miesięcznie o zmiany cen i zmiany struktury sprzedaży zachodzące w kolejnych miesiącach roku, którego dotyczą wskaźniki cen.

Wskaźniki cen obrazują dynamikę cen wynikającą z faktycznie wprowadzonych zmian cen, jak i zmian w strukturze asortymentowej sprzedaży i strukturze odbiorców.

11. Dane dotyczące wyników finansowych przedsiębiorstw zgodne są z ustawą o rachunkowości z dnia 29 września 1994 r. (tekst jednolity – Dz. U. 2013, poz. 330, z późniejszymi zmianami).

12. **Przychody z całokształtu działalności** (kwoty otrzymane i należne) obejmują:

- 1) przychody netto ze sprzedaży (łącznie z dotacjami do produktów), wytworzonych przez podmiot produktów (wyrobów gotowych, półfabrykatów i usług), a także opakowań, wyposażenia i usług obcych, jeżeli są one fakturowane odbiorcom łącznie z produktami;
- 2) przychody netto ze sprzedaży towarów i materiałów (tj. nabytych w celu odsprzedaży w stanie nieprzetworzonym rzeczowych aktywów obrotowych oraz produktów przez siebie wytworzonych, jeśli sprzedawane są one w sieci własnych sklepów obok towarów obcej produkcji), łącznie z kwotami należnymi z tytułu sprzedaży opakowań wielokrotnego użytku;

- 3) pozostałe przychody operacyjne, tj. przychody związane pośrednio z podstawową działalnością jednostki, a w szczególności: zysk ze zbycia niefinansowych aktywów trwałych (środków trwałych, środków trwałych w budowie, wartości niematerialnych i prawnych, inwestycji w nieruchomości i prawa), otrzymane nieodpłatnie, w tym w drodze darowizny aktywa (środki pieniężne), odszkodowania, rozwiązane rezerwy, korekty odpisów aktualizujących wartość aktywów niefinansowych, przychody z działalności socjalnej, przychody z najmu lub dzierżawy środków trwałych albo inwestycji w nieruchomości i prawa;
- 4) przychody finansowe, tj. przychody z tytułu dokonanych przez podmiot operacji finansowych: kwoty należne z tytułu dywidend i udziałów w zysku, odsetki od udzielanych pożyczek, odsetki od lokat terminowych, odsetki za zwłokę, zysk ze zbycia inwestycji, zmniejszenia odpisów aktualizacyjnych wartości inwestycji wobec całkowitego lub częściowego ustania przyczyn powodujących trwałą utratę ich wartości, nadwyżkę dodatnich różnic kursowych nad ujemnymi.

### 13. Koszty uzyskania przychodów z całokształtu działalności obejmują:

- 1) koszt własny sprzedanych produktów (wyrobów i usług), tj. koszty ogółem pomniejszone o koszt wytworzenia świadczeń na własne potrzeby jednostki i skorygowane o zmianę stanu produktów;
- 2) wartość sprzedanych towarów i materiałów według cen zakupu (nabycia);
- 3) pozostałe koszty operacyjne, tj. koszty związane pośrednio z działalnością operacyjną jednostki, a w szczególności: stratę ze zbycia niefinansowych aktywów trwałych, tj. nadwyżkę wartości sprzedanych składników majątku trwałego nad przychodami z ich sprzedaży, amortyzację oddanych w dzierżawę lub najem środków trwałych i środków trwałych w budowie, nieplanowane odpisy amortyzacyjne (odpisy z tytułu trwałej utraty wartości), poniesione kary, grzywny, odszkodowania, odpisane w części lub całość wierzytelności w związku z postępowaniem upadłościowym, układowym i naprawczym, utworzone rezerwy na pewne lub o dużym stopniu prawdopodobieństwa przyszłe zobowiązania (straty z transakcji gospodarczych w toku), odpisy aktualizujące wartość aktywów niefinansowych, koszty utrzymania obiektów działalności socjalnej, darowizny lub nieodpłatnie przekazane aktywa trwałe;
- 4) koszty finansowe, tj. m.in. odsetki od zaciągniętych kredytów i pożyczek, odsetki i dyskonto od wyemitowanych przez jednostkę obligacji, odsetki za zwłokę, stratę ze zbycia inwestycji, odpisy z tytułu aktualizacji wartości inwestycji, nadwyżkę ujemnych różnic kursowych nad dodatnimi.

14. **Wynik finansowy ze sprzedaży produktów, towarów i materiałów** stanowi różnicę między przychodami netto osiągniętymi ze sprzedaży produktów, towarów i materiałów, a kosztami poniesionymi na ich uzyskanie (koszt własny sprzedanych produktów, towarów i materiałów).

15. **Wynik finansowy brutto (zysk lub strata)** jest to wynik na działalności gospodarczej, skorygowany o wynik zdarzeń nadzwyczajnych.

16. **Wynik finansowy netto (zysk lub strata)** otrzymuje się po pomniejszeniu wyniku finansowego brutto o obowiązkowe obciążenia, które obejmują podatek dochodowy od osób prawnych i fizycznych oraz inne płatności wynikające z odrębnych przepisów.

### 17. Wskaźniki poziomu kosztów:

- 1) z całokształtu działalności jest to relacja kosztów uzyskania przychodów z całokształtu działalności do przychodów z całokształtu działalności;
- 2) ze sprzedaży produktów, towarów i materiałów jest to relacja kosztów uzyskania przychodów ze sprzedaży produktów, towarów i materiałów do przychodów netto ze sprzedaży produktów, towarów i materiałów.

18. **Wskaźnik rentowności ze sprzedaży** jest to relacja wyniku ze sprzedaży produktów, towarów i materiałów do przychodów netto ze sprzedaży produktów, towarów i materiałów.

19. **Wskaźniki rentowności obrotu brutto** jest to relacja wyniku finansowego brutto do przychodów z całokształtu działalności.

20. **Wskaźnik rentowności obrotu netto** jest to relacja wyniku finansowego netto do przychodów z całokształtu działalności.

21. **Wskaźnik płynności finansowej I stopnia** jest to relacja inwestycji krótkoterminowych do zobowiązań krótkoterminowych.

22. **Wskaźnik płynności finansowej II stopnia** jest to relacja inwestycji krótkoterminowych i należności krótkoterminowych do zobowiązań krótkoterminowych.

23. **Wskaźnik płynności finansowej III stopnia** jest to relacja aktywów obrotowych jednostki (zapasów, należności krótkoterminowych, inwestycji krótkoterminowych i krótkoterminowych rozliczeń międzyokresowych do zobowiązań krótkoterminowych (bez funduszy specjalnych).

24. **Aktywa obrotowe** są częścią kontrolowanych przez jednostkę zasobów majątkowych wykorzystywanych w działalności operacyjnej o wiarygodnie określonej wartości, powstałych w wyniku przeszłych zdarzeń, które spowodują w przyszłości wpływ do jednostki korzyści ekonomicznych. Obejmują: zapasy (rzeczowe aktywa obrotowe) oraz krótkoterminowe: należności, inwestycje oraz rozliczenia międzyokresowe.

25. **Należności krótkoterminowe** obejmują ogół należności z tytułu dostaw i usług oraz całość lub część należności z innych tytułów niezaliczonych do aktywów finansowych, a które stają się wymagalne w ciągu 12 miesięcy od dnia bilansowego.

26. **Zobowiązania krótkoterminowe** (bez funduszy specjalnych) są ogółem zobowiązań z tytułu dostaw i usług, a także całością lub częścią pozostałych zobowiązań, które stają się wymagalne w ciągu 12 miesięcy od dnia bilansowego.

27. **Zobowiązania długoterminowe** są ogółem zobowiązań, których okres spłaty na dzień bilansowy jest dłuższy niż rok, z wyjątkiem zobowiązań z tytułu dostaw i usług.

28. **Liczby względne (wskaźniki, odsetki)** obliczono z reguły na podstawie danych bezwzględnych, wyrażonych z większą dokładnością niż podano w tablicach.

29. Sumy niektórych danych miesięcznych mogą nie być zgodne z danymi narastającymi.

30. Ze względu na zaokrąglenia danych, w niektórych przypadkach sumy składników mogą się różnić od podanych wielkości "ogółem".

31. W stosunku do obowiązującej Polskiej Klasyfikacji Działalności 2007 (PKD 2007) zastosowano skróty. Zestawienie zastosowanych skrótów i pełnych nazw podaje się poniżej:

skrót	pełna nazwa
<b>sekcje PKD</b>	
Wytwarzanie i zaopatrywanie w energię elektryczną, gaz, parę wodną, gorącą wodę	Wytwarzanie i zaopatrywanie w energię elektryczną, gaz, parę wodną, gorącą wodę i powietrze do układów klimatyzacyjnych
Wytwarzanie i zaopatrywanie w energię elektryczną, gaz, parę wodną, gorącą wodę	Wytwarzanie i zaopatrywanie w energię elektryczną, gaz, parę wodną, gorącą wodę i powietrze do układów klimatyzacyjnych
Dostawa wody; gospodarowanie ściekami i odpadami; rekultywacja	Dostawa wody; gospodarowanie ściekami i odpadami oraz działalność związana z rekultywacją
<b>działy PKD</b>	
Produkcja skór i wyrobów skórzanych	Produkcja skór wyprawionych i wyrobów ze skór wyprawionych
Produkcja wyrobów z drewna, korka, słomy i wikliny	Produkcja drewna wyrobów z drewna oraz korka, z wyłączeniem mebli; produkcja wyrobów ze słomy i materiałów używanych do wyplatania

Produkcja koksu i produktów rafinacji ropy naftowej	Wytwarzanie i przetwarzanie koksu i produktów rafinacji ropy naftowej
Produkcja wyrobów farmaceutycznych	Produkcja podstawowych substancji farmaceutycznych oraz leków i pozostałych wyrobów farmaceutycznych
Produkcja wyrobów z metali	Produkcja metalowych wyrobów gotowych, z wyłączeniem maszyn i urządzeń
Produkcja maszyn i urządzeń	Produkcja maszyn i urządzeń, gdzie indziej niesklasyfikowana
Produkcja pojazdów samochodowych, przyczep i naczep	Produkcja pojazdów samochodowych, przyczep i naczep, z wyłączeniem motocykli
Gospodarka odpadami; odzysk surowców	Działalność związana ze zbieraniem, przetwarzaniem i unieszkodliwianiem odpadów; odzysk surowców
<b>grupy PKD</b>	
Wyprawa skór, garbowanie; wyprawa i barwienie skór futerkowych; produkcja wyrobów kaletniczych i rymarskich	Wyprawa skór, garbowanie; wyprawa i barwienie skór futerkowych; produkcja toreb bagażowych, toreb ręcznych i podobnych wyrobów kaletniczych; produkcja wyrobów rymarskich
Produkcja wyrobów z drewna, korka, słomy	Produkcja wyrobów z drewna, korka, słomy i materiałów używanych do wyplatania
Produkcja podstawowych chemikaliów, nawozów, tworzyw sztucznych i kauczuku	Produkcja podstawowych chemikaliów, nawozów i związków azotowych, tworzyw sztucznych i kauczuku syntetycznego w formach podstawowych
Produkcja farb i lakierów	Produkcja farb, lakierów i podobnych powłok, farb drukarskich i mas uszczelniających
Produkcja mydła, środków myjących i wyrobów kosmetycznych	Produkcja mydła i detergentów, środków myjących i czyszczących, wyrobów kosmetycznych i toaletowych
Produkcja wyrobów ściernych i pozostałych wyrobów z mineralnych surowców niemetalicznych	Produkcja wyrobów ściernych i pozostałych wyrobów z mineralnych surowców niemetalicznych, gdzie indziej niesklasyfikowana
Produkcja wytwornic pary, z wyłączeniem kotłów c.o.	Produkcja wytwornic pary, z wyłączeniem kotłów do centralnego ogrzewania gorącą wodą
Produkcja wyrobów nożowniczych i narzędzi	Produkcja wyrobów nożowniczych, sztućców, narzędzi i wyrobów metalowych ogólnego przeznaczenia
Produkcja pojazdów samochodowych	Produkcja pojazdów samochodowych, z wyłączeniem motocykli
Produkcja statków powietrznych i kosmicznych	Produkcja statków powietrznych, statków kosmicznych i podobnych maszyn
Produkcja pozostałych wyrobów	Produkcja wyrobów, gdzie indziej niesklasyfikowana
Dostawa wody; gospodarowanie ściekami i odpadami; rekultywacja	Dostawa wody; gospodarowanie ściekami i odpadami oraz działalność związana z rekultywacją

## GENERAL NOTES

1. The data presented in this publication concern entities performing business activities categorised, in accordance with the Polish Classification of Activities 2007 (PKD 2007), as industry, i.e. into the following sections: "Mining and quarrying", "Manufacturing", "Electricity, gas, steam and air conditioning supply" and also "Water supply; sewerage, waste management and remediation activities" and in regard to manufacture of products they also concern economic entities performing other kinds of activities - manufacturing industrial products. PKD 2007 was compiled on the basis of Statistical Classification of Economic Activities in the European Community – NACE Rev. 2 and introduced on 1<sup>st</sup> January 2008 by the decree of Council of Ministers dated 24 December 2007 (Journal of Laws No. 251, item 1885).

*Presented data concern:*

- in tables 1, 4-5, 8-11, 13 – entities employing more than 9 persons,
- in tables 3 and 12 – entities employing more than 49 persons and a 10% representation of entities with the number of employees within the range 10 to 49,
- in tables 14 and 21 – entities employing more than 49 persons,
- in tables 2, 15-20, 22-23 – entities keeping accounting ledgers and employing more than 49 persons,
- in tables 6 and 7 – producers of industrial products employing more than 49 persons, but in the case of producers of electricity - regardless of the number of employees. In the second quarter of the year, the annual data presented in table 6 are subject to revision taking into account the results from producers of industrial products, with the number of employees within the range 10 to 49.

Products are grouped according to PRODPOL nomenclature compiled on the basis of the Polish Classification of Goods and Services (PKWiU 2015) and PRODCOM List. PKWiU 2015 was introduced by the decree of Council of Ministers, dated 4 September 2015 (Journal of Laws of 2015, item 1676) that takes effect from 1 January 2016, in statistics, registration, documentation and accounting, and also in official registers and public administration information systems.

2. Data by the NACE sections, divisions and groups are compiled using the enterprise method and according to the respective organizational status of units.

3. Indices of sold production are presented on the basis of value at constant prices. The constant prices shall be the 2010 constant prices (the 2010 average current prices). Indices with the base of the monthly average of 2010 = 100 were calculated using the chain-base index method.

Indices of production seasonally adjusted using the JDEMETRA+ software and TRAMO/SEATS method - contain the trend and irregular component. Seasonal adjustment consists in elimination of the calendar variability effect and the variability of working days (changes of working time in succeeding months) and seasonality effect (annual, regular deviations from the trend, observed in annual cycle).

**4. Sold production** concerns the total activity of an economic entity, i.e. both industrial and non-industrial production.

*Sold production of industry includes:*

- 1) the value of finished products sold, semi-finished products and parts of own production (regardless of whether due payments for them have been received or not);
- 2) the value of paid work and services rendered, i.e. both industrial and non-industrial;
- 3) flat agent's fee in the case of concluding an agreement on commission terms or full agent's fee in the case of concluding an agency agreement;
- 4) the value of the manufactured products not categorised as sale, but included in sales, namely, the value of own products supplied to own retail sales outlets, own catering establishments, own warehouses, the value of benefits transferred to the social benefits fund, the value of own products (goods and services)

manufactured and transferred for increasing the value of own fixed assets, the value of goods and services transferred free of charge for the purpose of representation and advertisement, the value of goods and services provided for the tax payer's and staff's personal needs as well as donations of goods and services rendered free of charge.

5. Data on the value of sold production of the industry are presented without value added tax (VAT) and the excise tax, but including the value of subsidies on products and services, in so-called basic prices.

6. **Indicator of new orders in industry** serves to assess the future production and shows development of demand for industrial products (goods and services) in the selected divisions of the "Manufacturing" section - divisions no. 13, 14, 17, 20, 21, 24 - 30 according to the NACE 2007. New orders in industry are defined as the value of contracts (without value added tax – VAT) binding on a producer and a third party in respect of supply of products (goods and services).

7. **Turnover of industry** concerns the total activity of an economic entity, i.e. both industrial and non-industrial activity and includes:

- 1) net revenues from sale of products within country and for export which have been manufactured by an entity (finished goods, semi-finished goods and services) as well as packaging, equipment and external services if they are invoiced to the customers together with products;
- 2) revenues from sale of goods and materials (i.e. tangible current assets purchased for resale in a non-processed condition and products manufactured by the entity if they are sold in its own shops network along with goods manufactured by other producers).

Data on the value of turnover of the industry are presented without value added tax (VAT) and excise tax.

8. **Average monthly nominal wage and salary** per employee are computed assuming the following: personal wages and salaries (excluding wages and salaries of outworkers and apprentices as well as persons employed abroad), payments due to share in profit or the balance surplus in co-operatives, extra annual wages and salaries for employees of budgetary sphere entities, fees paid to selected groups of employees for performing work in accordance with labour contract.

Data on average monthly wages and salaries are presented in gross terms.

9. **Time worked** is the time spent in service in normal hours' work, i.e. during the working hours applicable for a given group of employees and overtime, i.e. time worked over an employee's statutory standard working hours.

10. **Price indices of sold production of industry** are calculated on the basis of monthly representative survey on prices of products and services actually received by specifically selected economic units, included in the sections: "Mining and quarrying", "Manufacturing", "Electricity, gas, steam and air conditioning supply" and also "Water supply; sewerage, waste management and remediation activities".

Price indices for each type of activity, with the base corresponding period of previous year=100, are computed as averages of price indices of aggregates at lower levels weighted by their sales value of 2010, which is updated monthly by the price and sale structure changes, occurring in subsequent months of a year, to which the price indices refer.

The price indices illustrate changes in prices resulting from actually introduced price changes and changes in the commodity structure of sales and the structure of customers.

11. Data on financial results of enterprises are in accordance with the Accounting Act dated 29 September 1994 (uniform text Journal of Laws 2013, item 330, with later amendments).

**12. Revenues from total activity** (amounts received and due) include:

- 1) net revenues from sale of products which have been manufactured by an entity (finished goods, semi-finished goods and services) as well as packaging, equipment and external services if they are invoiced to the customers together with the products, including subsidies on products;
- 2) net revenues from sale of goods and materials (i.e. tangible current assets purchased for resale in a non-processed condition and products manufactured by the entity if they are sold in own shops network along with goods manufactured by other manufacturers) including sums due from the sale of re-use packages;
- 3) other operating revenues, i.e. revenues indirectly related to the basic activity of the entity, in particular: profits from the sale of non-financial fixed assets (fixed assets, assets under construction, intangible fixed assets, investments in real estate and rights), assets (cash) received free of charge, including donated assets, as well as damages, reversed provisions, adjustments of the depreciation value for non-financial assets, revenues from social activities, revenues from rent or lease of fixed assets or investments in real estate and rights;
- 4) financial revenues, i.e. revenues from financial operations conducted by an entity: amounts due in respect of dividends and share in profits, interest on loans granted, interest on term deposits, default interest, profits from the sale of investments, reduction of depreciation write-offs relating to investments due to the fact that the reasons resulting in the permanent loss of their value have ceased to exist (whether partially or totally), surplus of foreign exchange gains over losses.

**13. Costs of obtaining revenues from total activity** include:

- 1) cost of products sold (goods and services) i.e. the total costs decreased by the costs of generating benefits for the needs of the entity and corrected by change in product stocks;
- 2) cost of goods and materials sold according to procurement (purchase) prices;
- 3) other operating costs, i.e. costs indirectly related to operating activity of the entity, in particular: loss on the sale of non-financial fixed assets, i.e. surplus of the value of sold fixed assets over the revenues from their sale, depreciation of leased or rented fixed assets and fixed assets under construction, unplanned write-offs (write-offs by virtue of a permanent loss of value), fines, penalties and indemnities paid, partially or fully written-off liabilities related to bankruptcy, composition or restructuring proceedings, reserves made for future certain liabilities or liabilities which are likely to occur (loss on current business transaction), write-offs updating the value of non-financial assets, costs of maintaining premises required for social activity, donations or fixed assets received free of charge;
- 4) financial costs, i.e., among others, interest from contracted credits and loans, interest and discount on bonds issued by the entity, default interest, loss on the sale of investments, write-offs updating the value of investments, the surplus of foreign exchange losses over gains.

**14. Financial result from the sale of products, goods and materials** constitutes a difference between net revenues gained from the sale of products, goods and materials and costs borne for their obtaining (cost of products sold, goods and materials).

**15. Gross financial result (profit or loss)** is the result on economic activity corrected by result on extraordinary events.

**16. Net financial result (profit or loss)** is obtained after decreasing of the gross financial result by obligatory encumbrances, which include corporate and personal income tax as well as other payments resulting from other regulations.

**17. Cost level indicator:**

- 1) from total activity constitutes the relation of the costs of obtaining revenues from total activity to revenues from total activity;

2) from sale of products, goods and materials constitutes the relation of the costs of obtaining revenues from sale of products, goods and materials to net revenues from sale of products, goods and materials.

18. **Sales profitability rate** constitutes the relation of the financial result from the sale of products, goods and materials to net revenues from sale of products, goods and materials.

19. **Gross turnover profitability rate** constitutes the relation of gross financial result to revenues from total activity.

20. **Net turnover profitability rate** constitutes the relation of net financial result to revenues from total activity.

21. **Financial liquidity indicator of the first degree** constitutes the relation of short-term investments to short-term liabilities.

22. **Financial liquidity indicator of the second degree** constitutes the relation of short-term investments and short-term dues to short-term liabilities.

23. **Financial liquidity indicator of the third degree** constitutes the relation of the current assets of the entity (stocks, short-term receivables, short-term investments and short-term deferred expenses) to short-term liabilities (excluding special funds).

24. **Current assets** are a part of the property controlled and used by an entity in its operating activity whose value has been determined in a reliable manner resulting from past events and bound to generate economic benefits to the entity in the future. They include: stocks (tangible current assets) and short-term: dues, investments and inter-period settlements.

25. **Short-term dues** include total dues from deliveries and services and the whole or part of other dues, which are not financial assets, with the maturity of twelve months as of the balance sheet date.

26. **Short-term liabilities (excluding special funds)** are total trade liabilities and the whole or part of other liabilities with the maturity of twelve months as of the balance sheet date.

27. **Long-term liabilities** are total liabilities with the maturity of more than twelve months as at the balance sheet date, apart from trade liabilities.

28. **Relative numbers (indices, percentages)** are calculated, as a rule, on the basis of absolute data expressed with higher precision than that presented in the tables.

29. Grand totals of some monthly data may differ from data on an accrued base.

30. Due to the rounding of data, in some cases sums of components can differ from the amount given in the item "total".

31. In regard to NACE 2007 abbreviations are used. The list of the abbreviations used and their full names is given below:



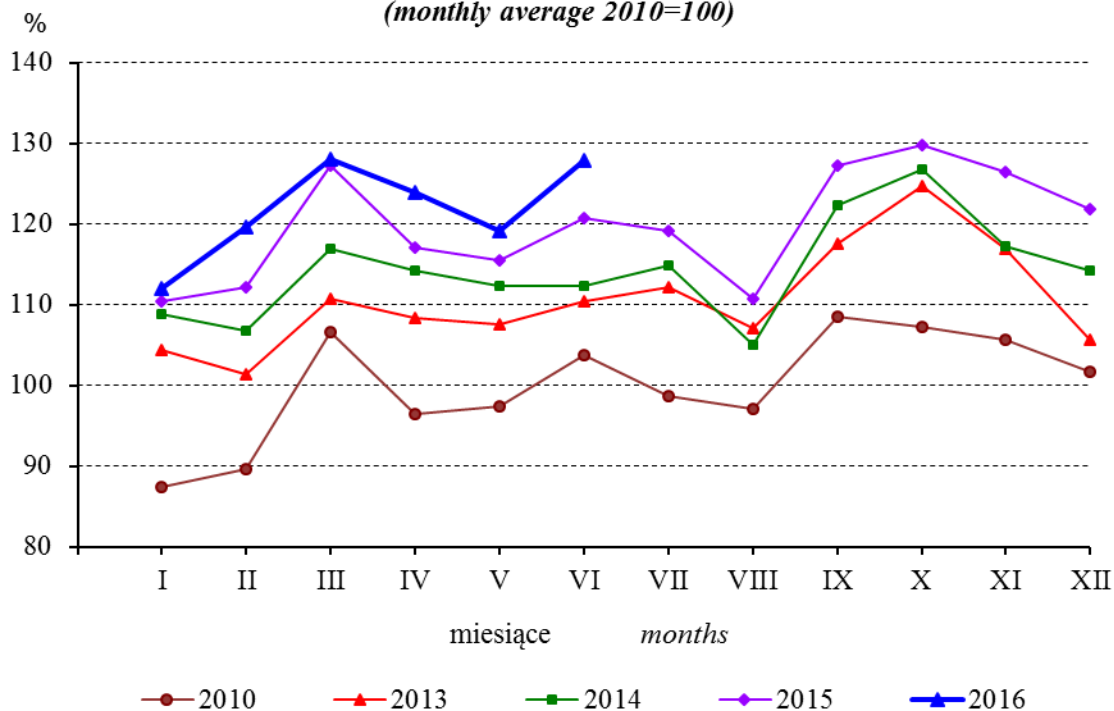
*abbreviation**full name***NACE divisions**

<i>Manufacture of products of wood, cork, straw and wicker</i>	<i>Manufacture of wood and of products of wood and cork, except furniture; manufacture of articles of straw and plaiting materials</i>
<i>Manufacture of pharmaceutical products</i>	<i>Manufacture of basic pharmaceutical products and pharmaceutical preparation</i>
<i>Manufacture of metal products</i>	<i>Manufacture of fabricated metal products, except machinery and equipment</i>

**NACE groups**

<i>Tanning and dressing of leather; dressing and dyeing of fur, manufacture of luggage and saddlery</i>	<i>Tanning and dressing of leather; manufacture of luggage, handbags, saddlery and harness; dressing and dyeing of fur</i>
<i>Manufacture of products of wood, cork, straw</i>	<i>Manufacture of products of wood, cork, straw and plaiting materials</i>
<i>Manufacture of basic chemicals, fertilisers, compounds and rubber</i>	<i>Manufacture of basic chemicals, fertilisers and nitrogen compounds, plastics and synthetic rubber in primary forms</i>
<i>Manufacture of soap, detergents, perfumes and toilet preparations</i>	<i>Manufacture of soap and detergents, cleaning and polishing preparations, perfumes and toilet preparations</i>
<i>Manufacture of air and spacecraft</i>	<i>Manufacture of air and spacecraft and related machinery</i>

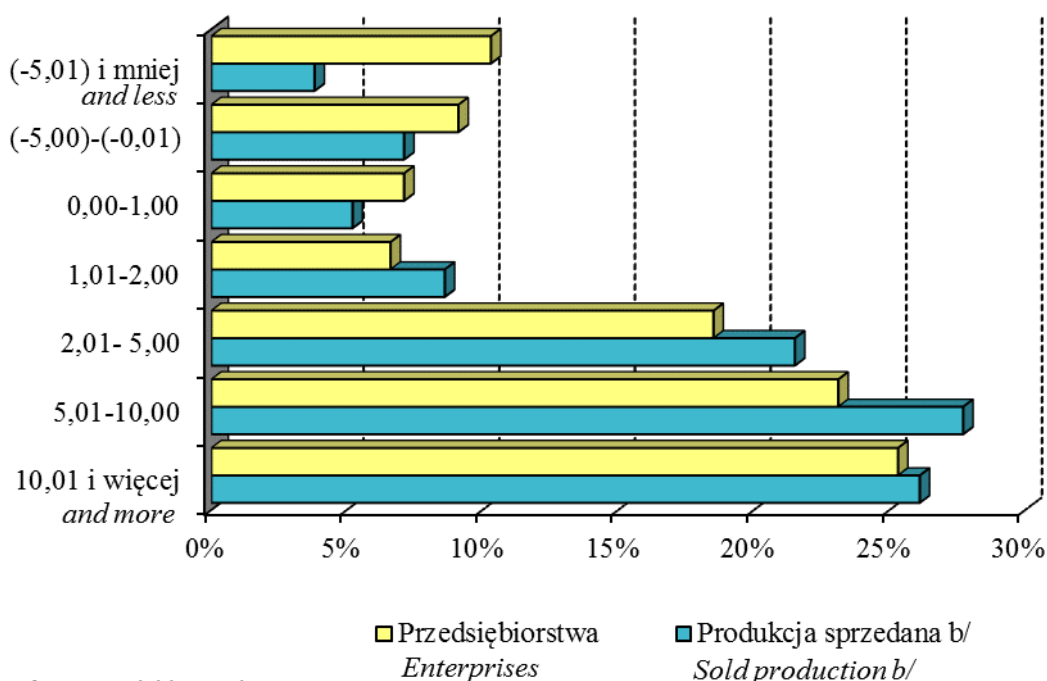
**Produkcja sprzedana przemysłu<sup>a</sup> w cenach stałych**  
 (przeciętna miesięczna 2010=100)  
**Sold production of industry<sup>a</sup> in constant prices**  
 (monthly average 2010=100)



*a* Dane niewyrównane sezonowo  
*a* Seasonally un-adjusted data

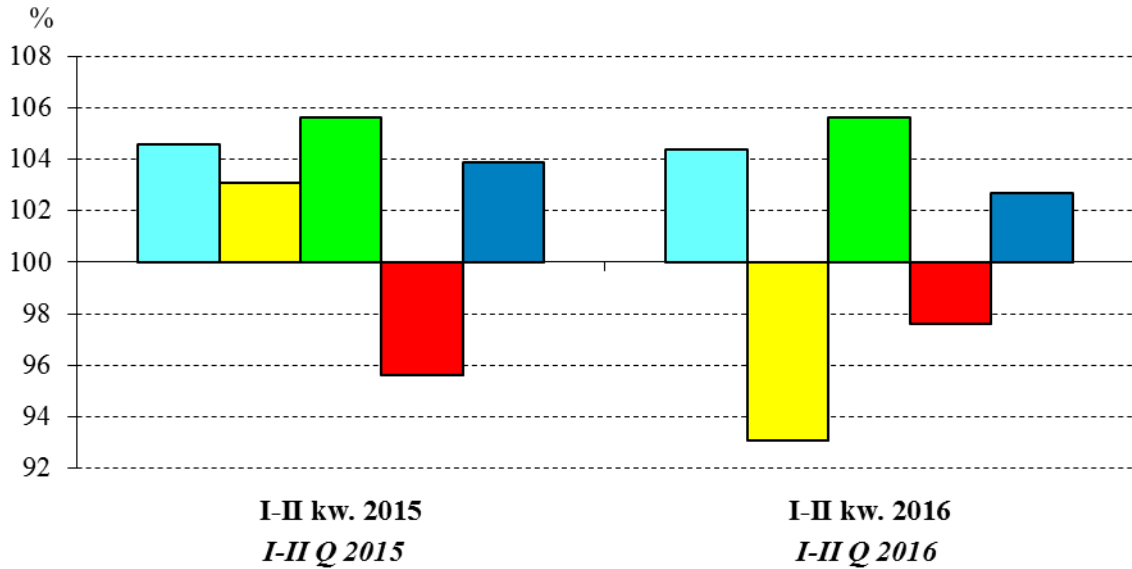
**Przedsiębiorstwa przemysłowe**  
**według wskaźnika rentowności obrotu netto**  
**w I-II kwartale 2016 roku**  
**Industrial enterprises by profitability rate of net turnover**  
**in I-II quarter 2016**

Wskaźnik rentowności w %  
 Profitability rate in %



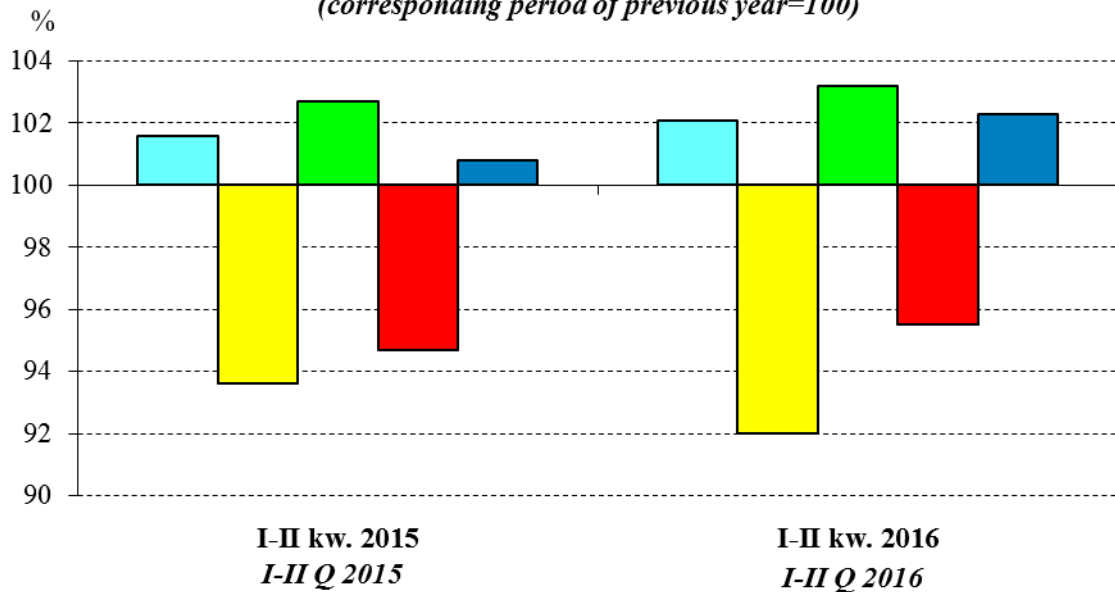
*b* W cenach bieżących  
*b* In current prices

**Produkcja sprzedana przemysłu<sup>a</sup> w cenach stałych według sekcji**  
 (analogiczny okres roku poprzedniego=100)  
**Sold production of industry<sup>a</sup> in constant prices by sections**  
 (corresponding period of previous year=100)



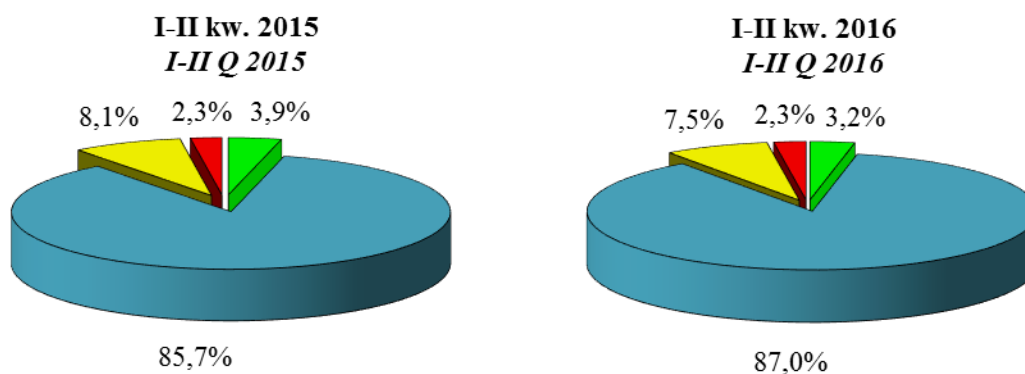
<sup>a</sup> Dane niewyrównane sezonowo  
*a Seasonally un-adjusted data*

**Przeciętne zatrudnienie w przemyśle według sekcji**  
 (analogiczny okres roku poprzedniego=100)  
**Average paid employment in industry by sections**  
 (corresponding period of previous year=100)

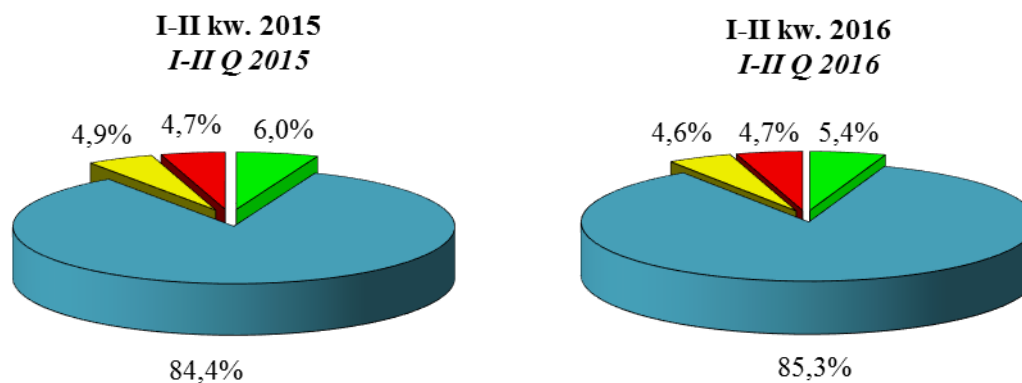


- Przemysł ogółem  
*Total industry*
- Górnictwo i wydobywanie  
*Mining and quarrying*
- Przetwórstwo przemysłowe  
*Manufacturing*
- Wytwarzanie i zaopatrywanie w energię elektryczną, gaz, parę wodną i gorącą wodę  
*Electricity, gas, steam and air conditioning*
- Dostawa wody; gospodarowanie ściekami i odpadami; rekultywacja  
*Water supply; sewerage, waste management and remediation activities*

**Struktura produkcji sprzedanej przemysłu według sekcji  
(ceny bieżące)**  
*Structure of sold production in industry by sections  
(current prices)*

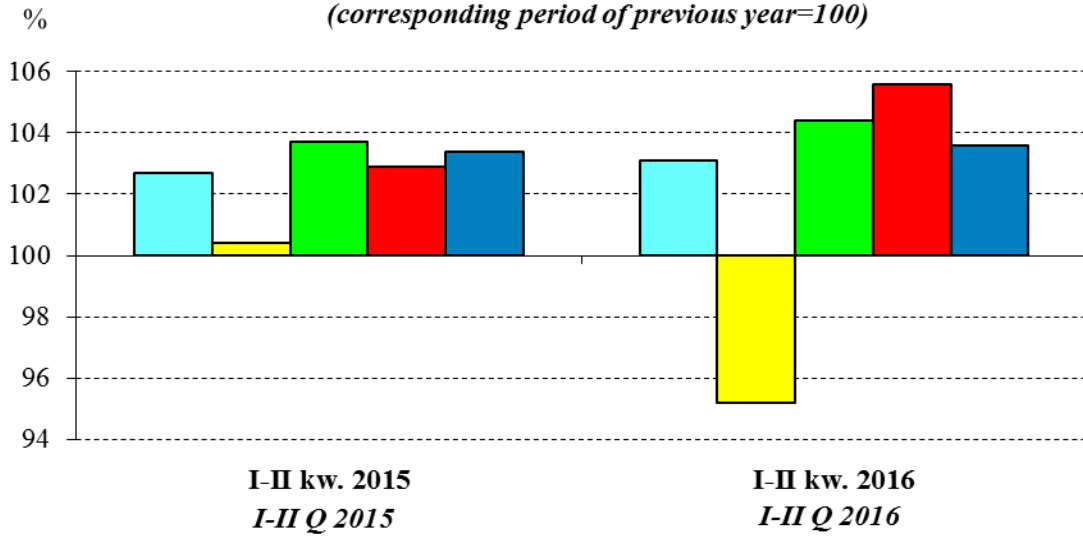


**Struktura przeciętnego zatrudnienia w przemyśle według sekcji  
Structure of average paid employment in industry by sections**



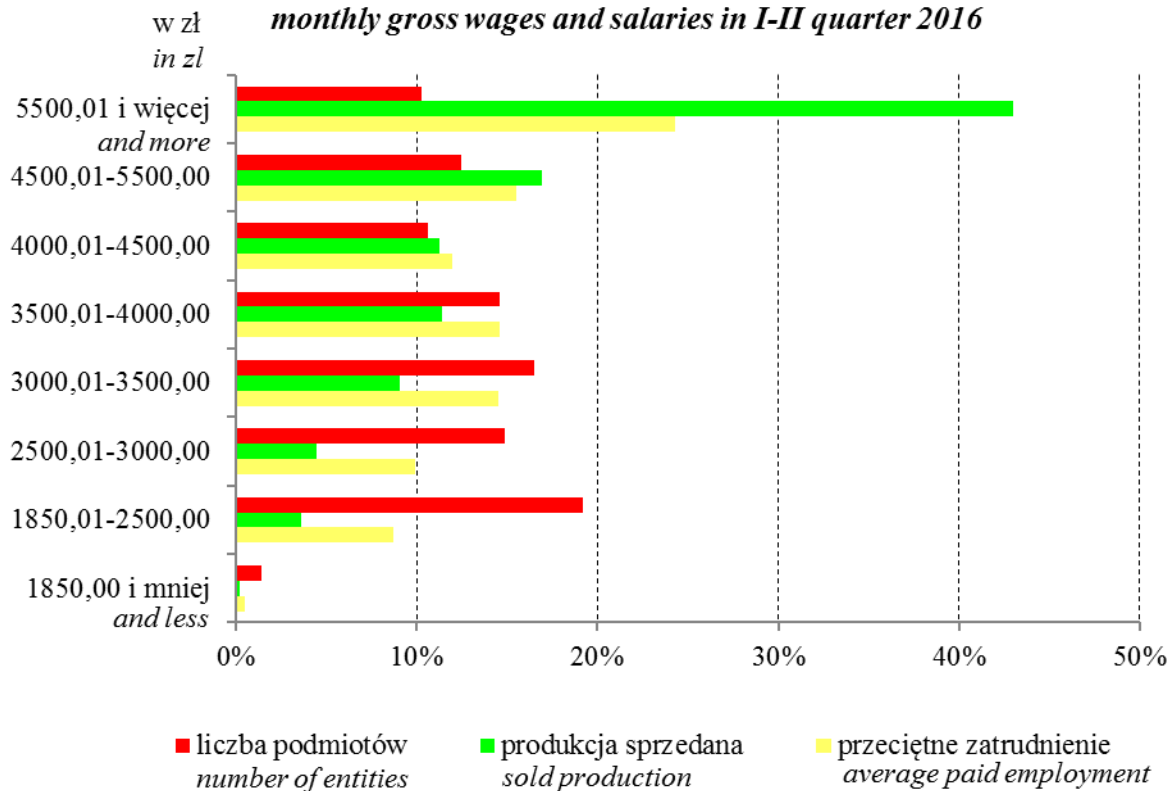
- Górnictwo i wydobywanie  
*Mining and quarrying*
- Przetwórstwo przemysłowe  
*Manufacturing*
- Wytwarzanie i zaopatrywanie w energię elektryczną, gaz, parę wodną i gorącą wodę  
*Electricity, gas, steam and air conditioning supply*
- Dostawa wody; gospodarowanie ściekami i odpadami; rekultywacja  
*Water supply; sewerage, waste management and remediation activities*

**Przeciętne miesięczne wynagrodzenia brutto w przemyśle według sekcji**  
 (analogiczny okres roku poprzedniego=100)  
*Average monthly gross wages and salaries in industry by sections*  
 (corresponding period of previous year=100)

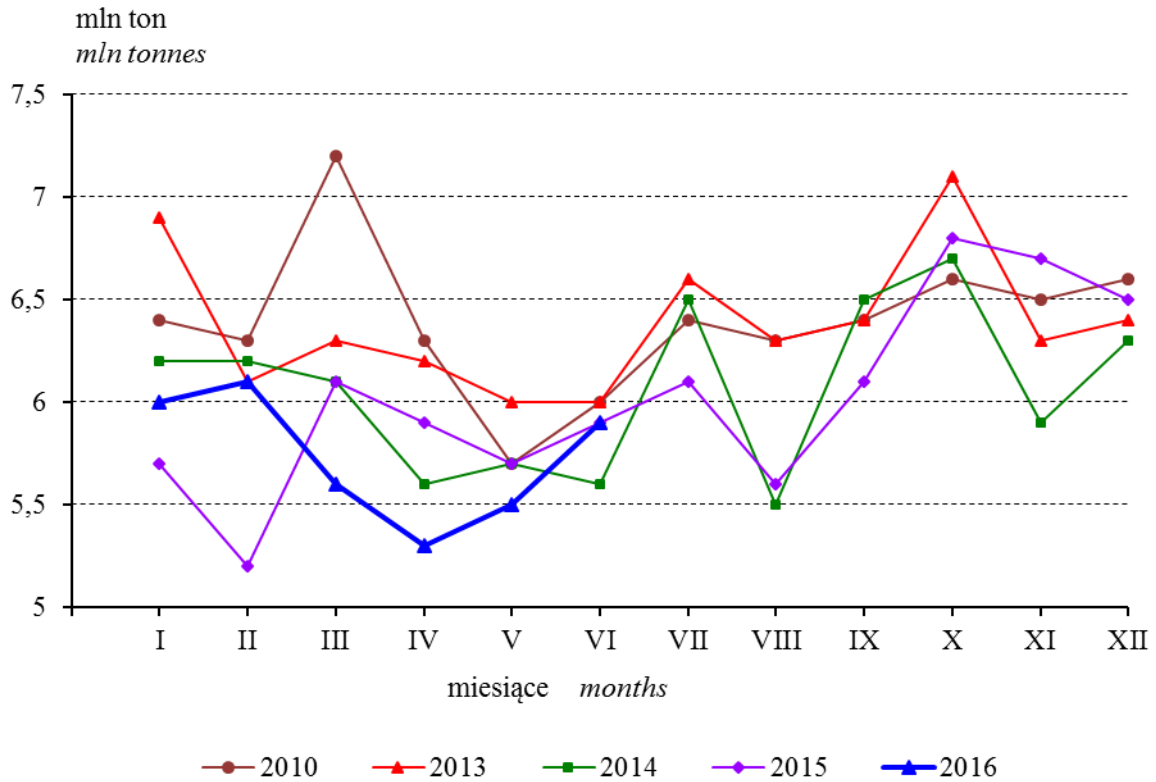


- Przemysł ogółem  
*Total industry*
- Górnictwo i wydobywanie  
*Mining and quarrying*
- Przetwórstwo przemysłowe  
*Manufacturing*
- Wytwarzanie i zaopatrywanie w energię elektryczną, gaz, parę wodną i gorącą wodę  
*Electricity, gas, steam and air conditioning supply*
- Dostawa wody; gospodarowanie ściekami i odpadami; rekultywacja  
*Water supply; sewerage, waste management and remediation activities*

**Przedsiębiorstwa przemysłowe według wysokości przeciętnego miesięcznego wynagrodzenia brutto w I-II kwartale 2016 roku**  
*Industrial enterprises by amount of average monthly gross wages and salaries in I-II quarter 2016*

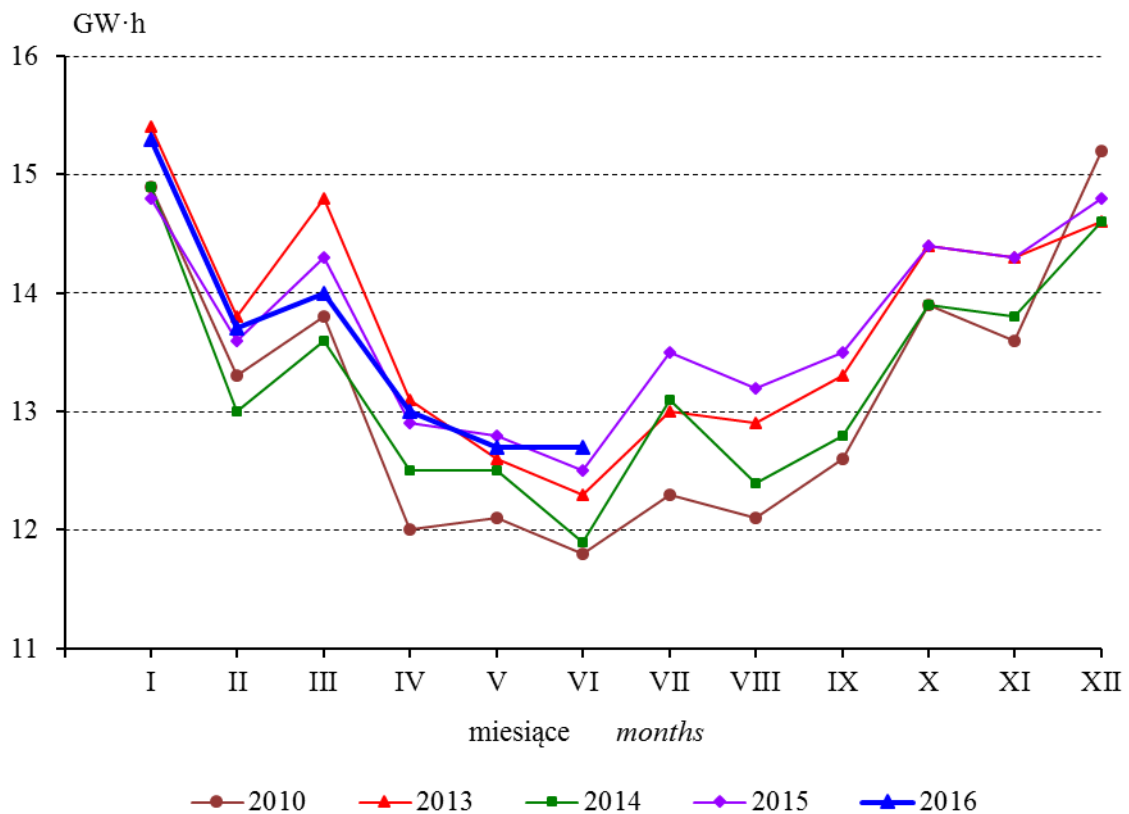


### Wydobycie węgla kamiennego<sup>a</sup> Extraction of hard coal<sup>a</sup>

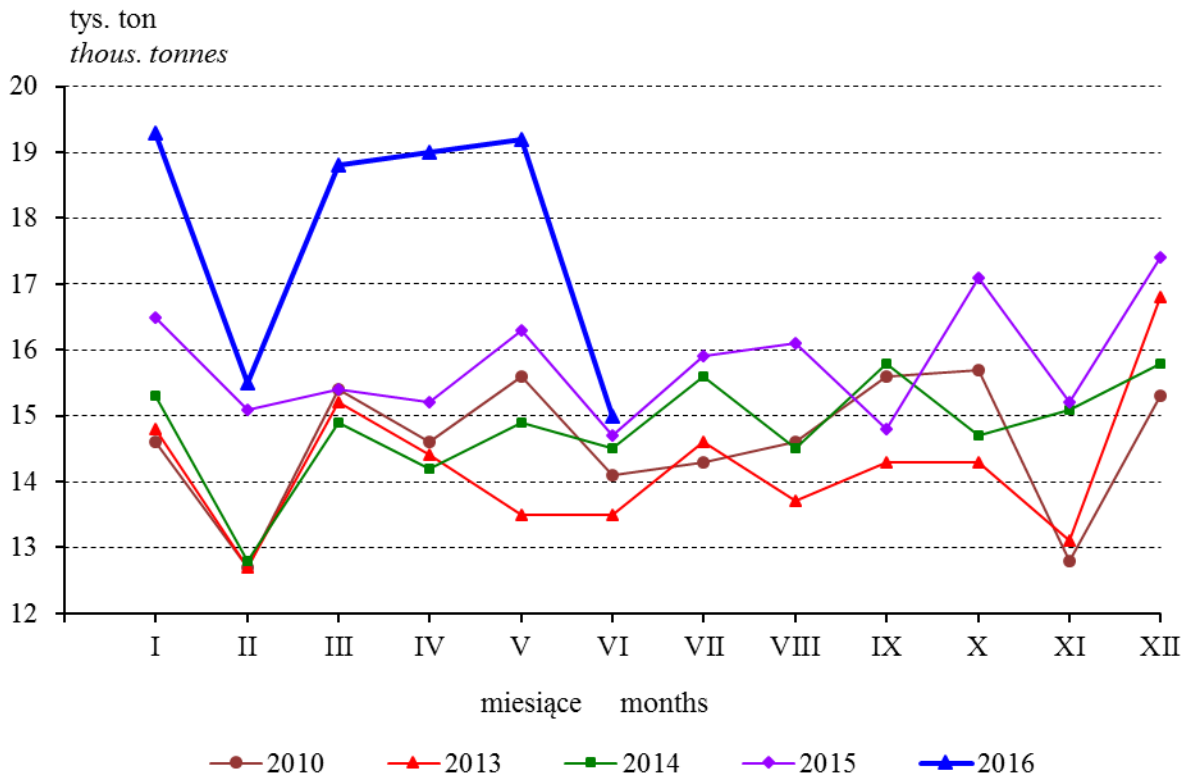


<sup>a</sup> Z wyłączeniem brykietów i podobnych paliw stałych  
<sup>a</sup> Excluding coal briquettes and similar solid fuels

### Produkcja energii elektrycznej Production of electricity

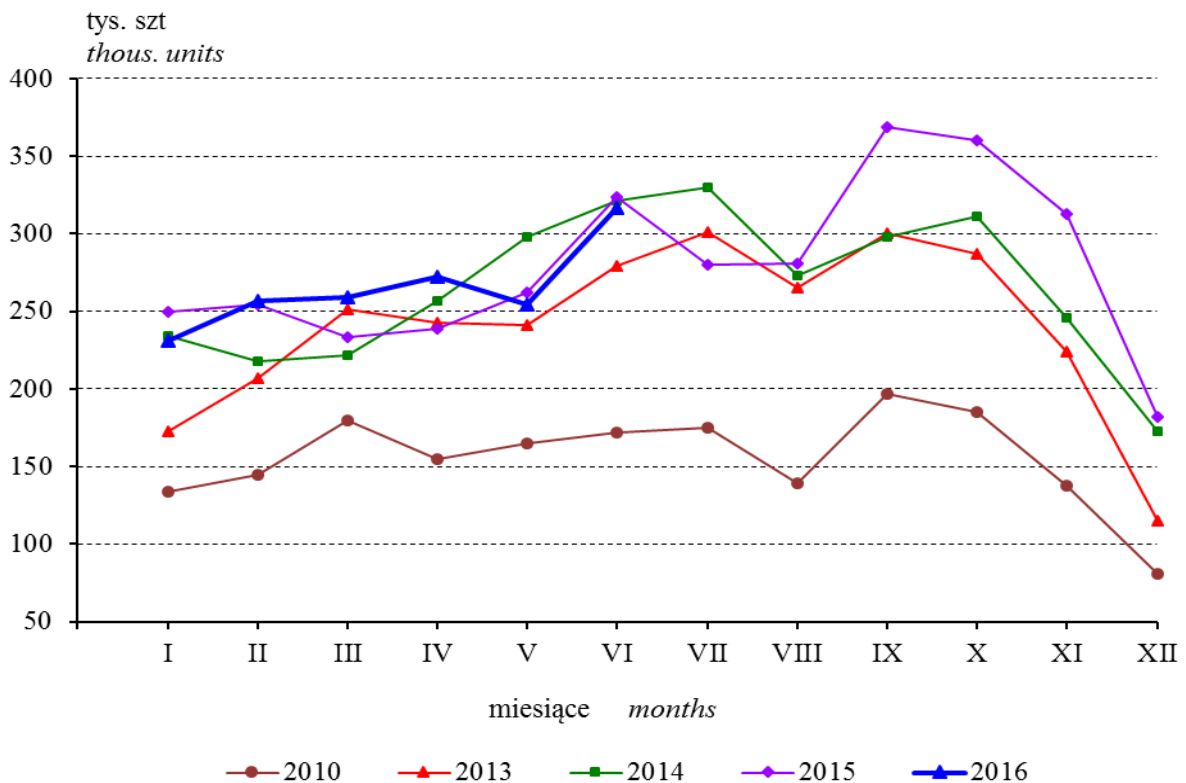


**Produkcja masła<sup>a</sup>**  
**Production of butter<sup>a</sup>**



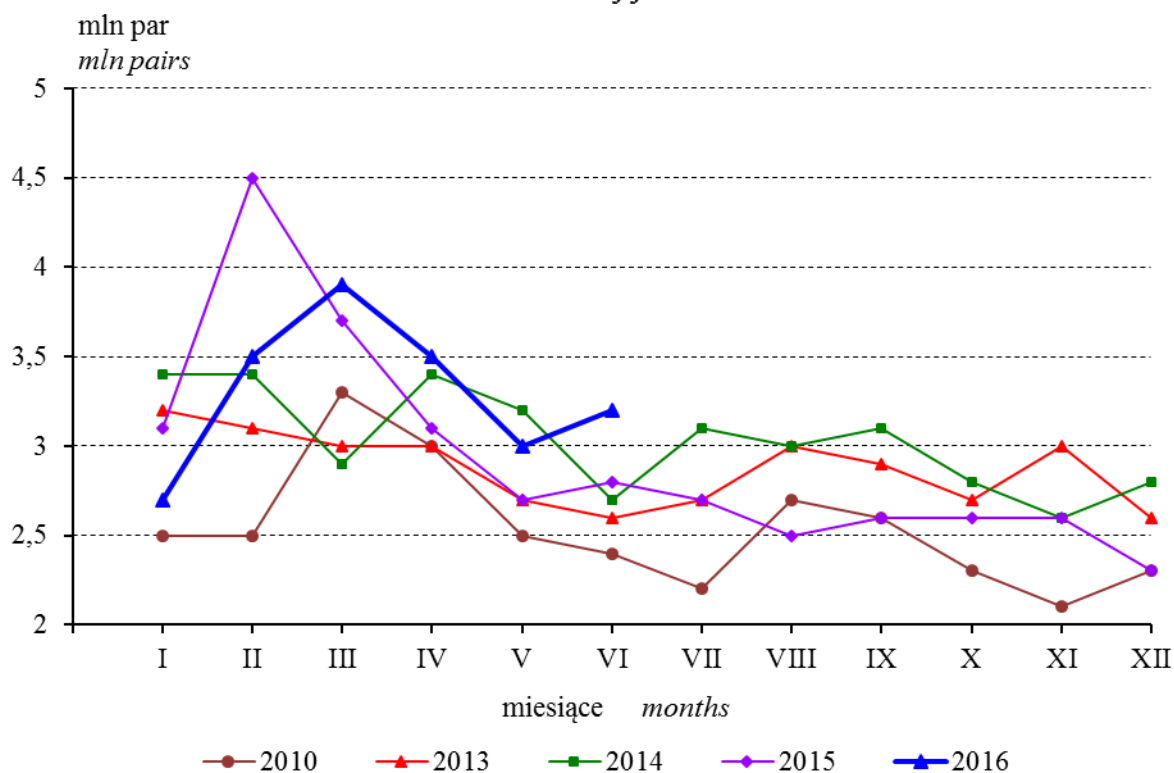
<sup>a</sup> Łącznie z pozostałymi tłuszczami do smarowania  
<sup>a</sup> Including other dairy spreads

**Produkcja chłodziarek i zamrażarek<sup>b</sup>**  
**Production of refrigerators and freezers<sup>b</sup>**



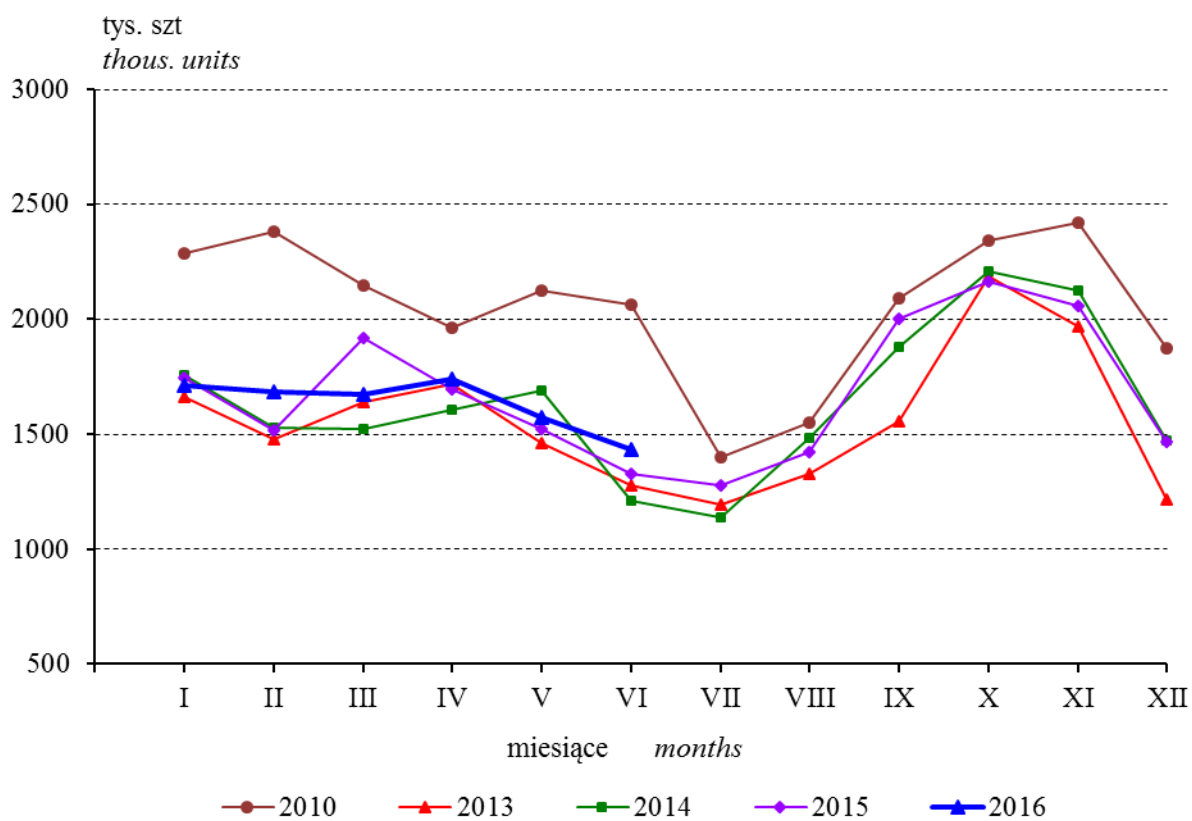
<sup>b</sup> Typu domowego; łącznie z chłodziarko-zamrażarkami  
<sup>b</sup> Household type; including combined refrigerators-freezers

### Produkcja obuwia<sup>a</sup> Production of footwear<sup>a</sup>



<sup>a</sup> Łącznie z gumowym  
<sup>a</sup> Including rubber

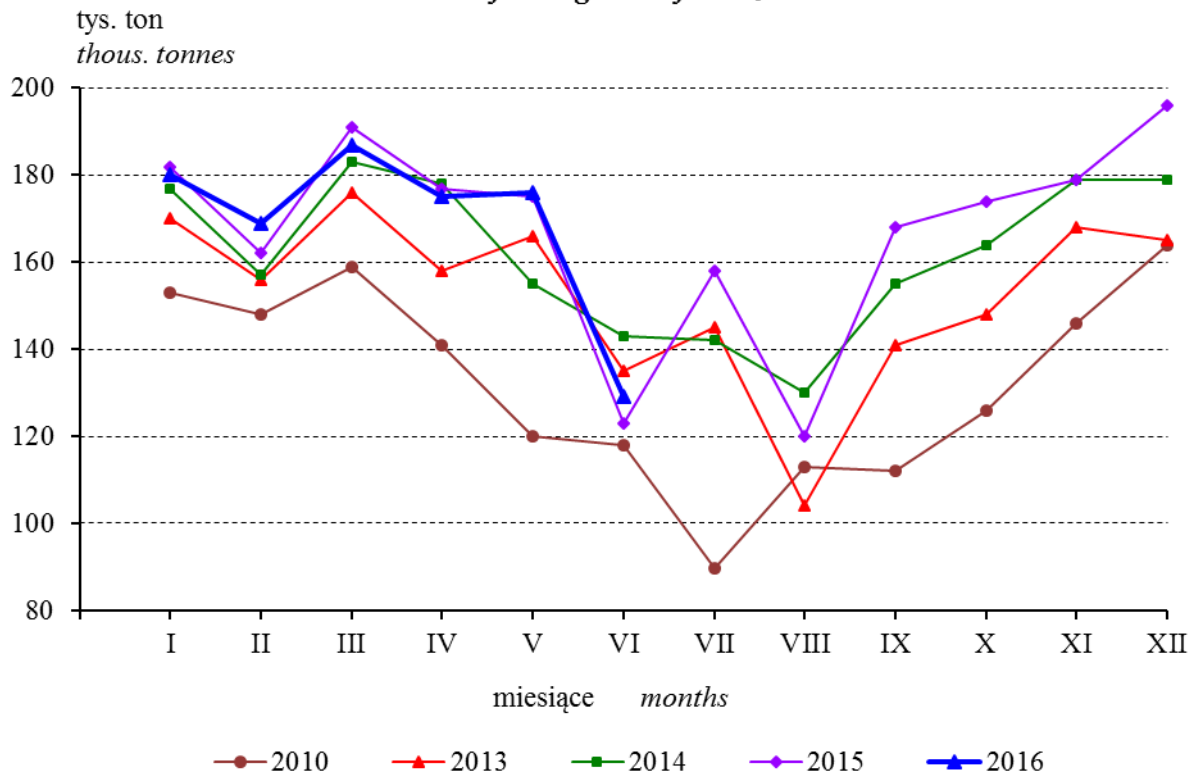
### Produkcja odbiorników telewizyjnych<sup>b</sup> Production of television receivers<sup>b</sup>



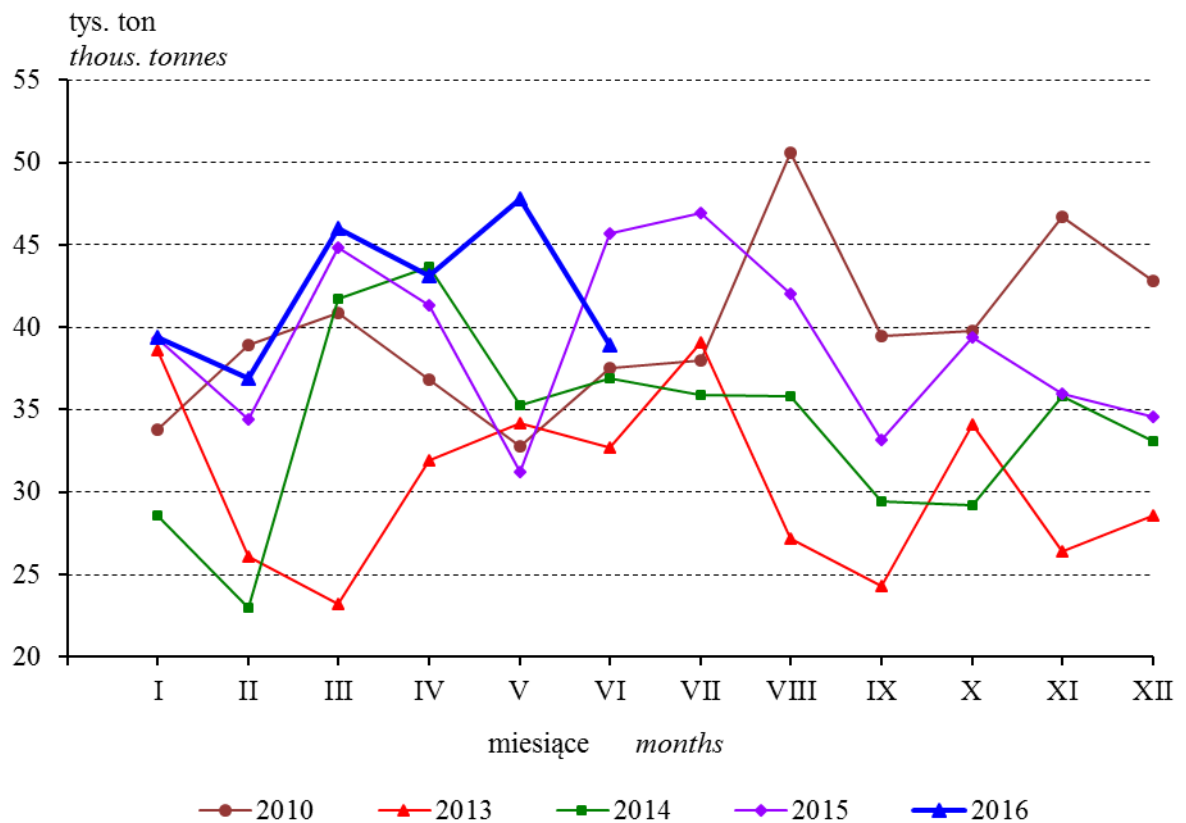
<sup>b</sup> Łącznie z monitorami ekranowymi; z wyjątkiem stosowanych do komputerów  
<sup>b</sup> Including monitors; excluding used for computers



**Produkcja nawozów azotowych<sup>a</sup>**  
**Production of nitrogenous fertilizers<sup>a</sup>**

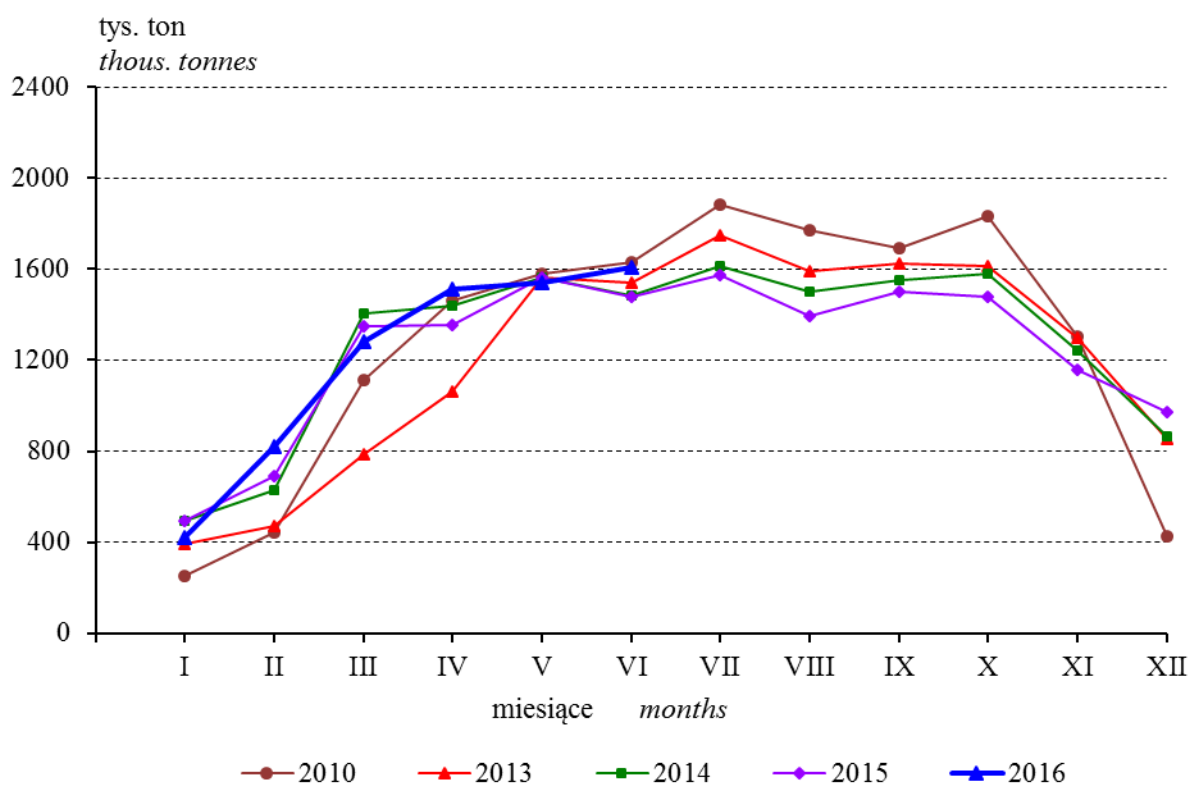


**Produkcja nawozów fosforowych<sup>a</sup>**  
**Production of phosphatic fertilizers<sup>a</sup>**



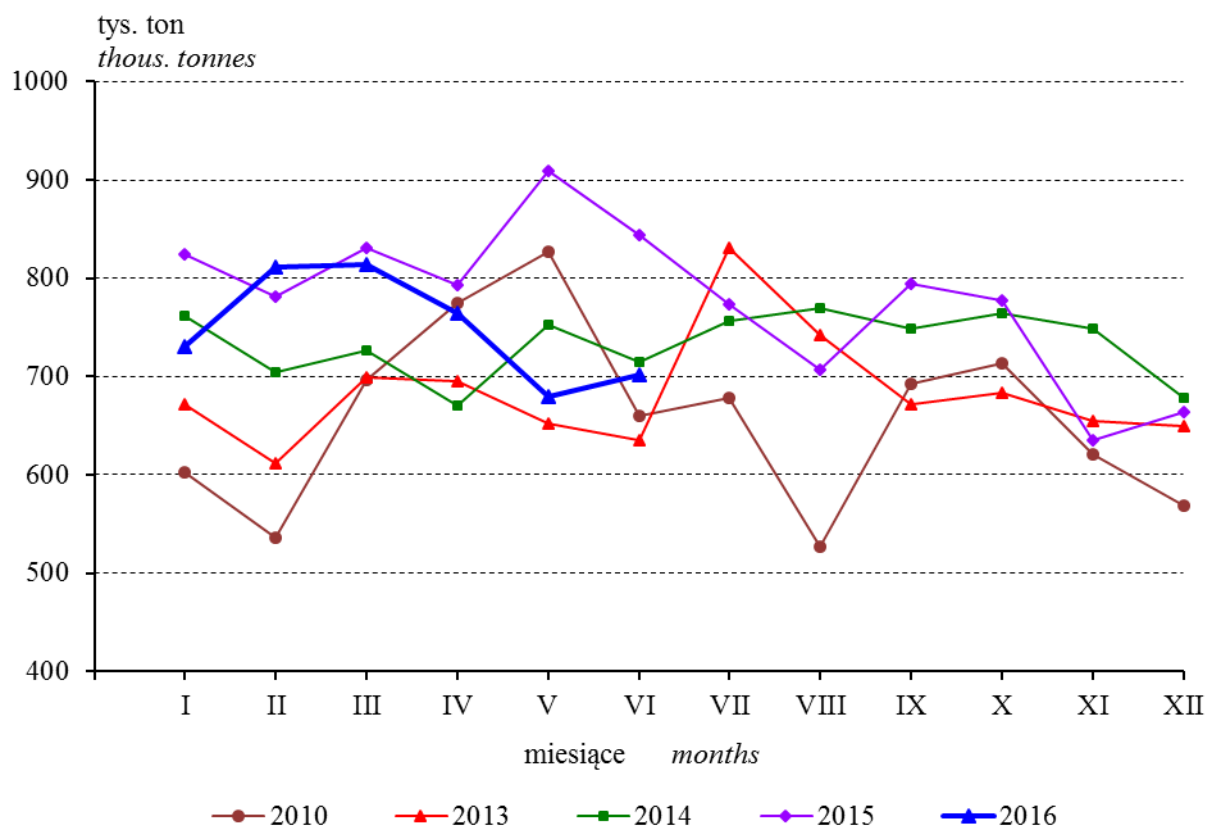
<sup>a</sup> Mineralnych lub chemicznych łącznie z wieloskładnikowymi w przeliczeniu na czysty składnik  
<sup>a</sup> Mineral or chemical including mixed fertilizers in terms of pure ingredient

**Produkcja cementu<sup>a</sup>**  
**Production of cement<sup>a</sup>**

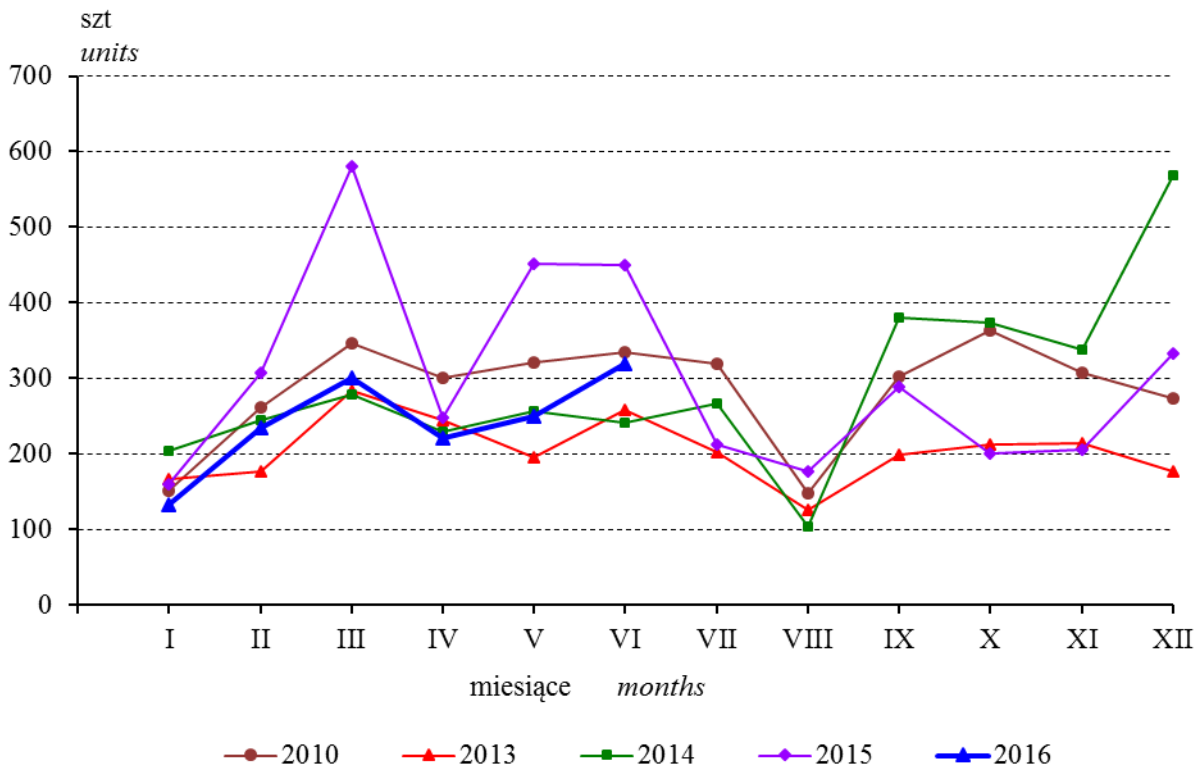


<sup>a</sup> Portlandzki, glinowy, żuźlowy i podobne rodzaje cementu hydraulicznego  
<sup>a</sup> Portland, aluminous, slag and other hydraulic cement

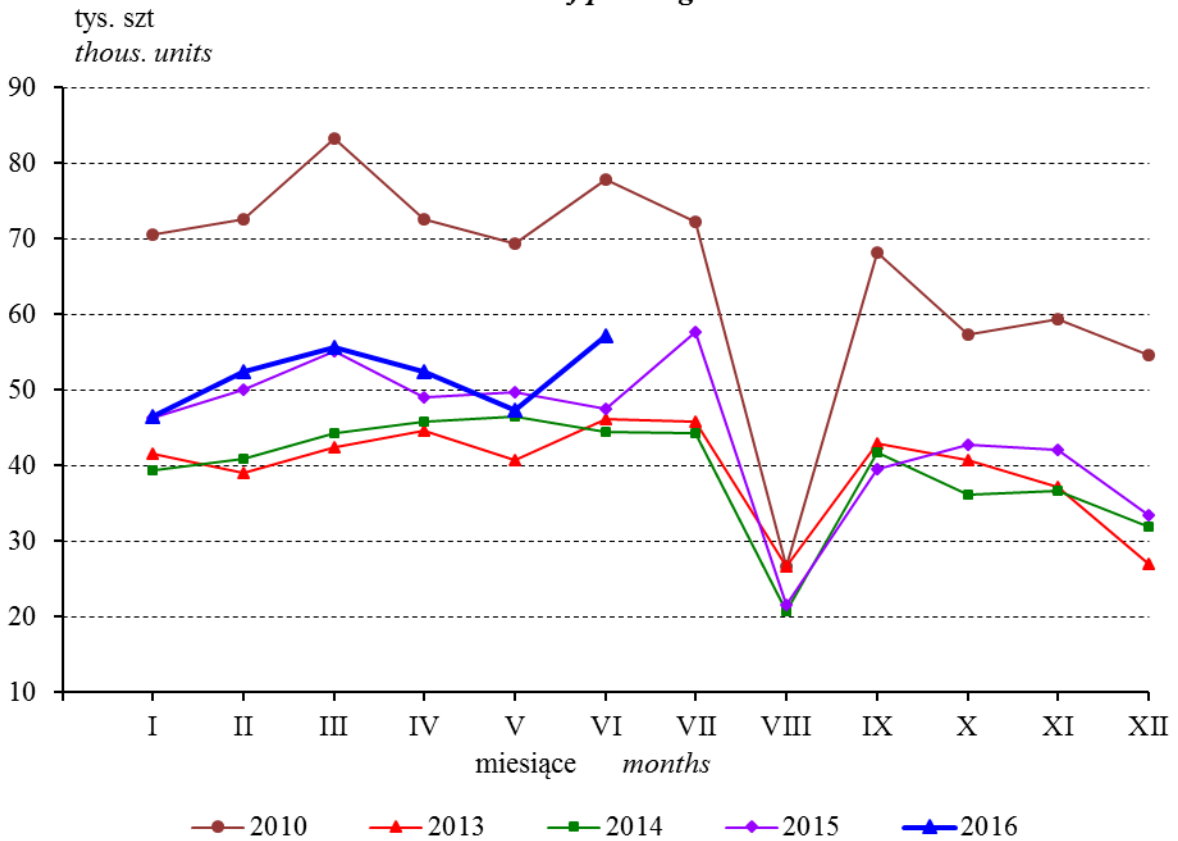
**Produkcja stali surowej**  
**Production of crude steel**



**Produkcja ciągników rolniczych**  
**Production of agricultural tractors**



**Produkcja samochodów osobowych<sup>a</sup>**  
**Production of passenger cars<sup>a</sup>**



<sup>a</sup> Z wyłączeniem samochodów kempingowych, pojazdów śniegowych, do golfa i podobnych  
<sup>a</sup> Excluding motor caravans, snowmobiles, golf cars and similar vehicles