



GŁÓWNY URZĄD STATYSTYCZNY CENTRAL STATISTICAL OFFICE

INFORMACJE I OPRACOWANIA STATYSTYCZNE



STATISTICAL INFORMATION AND ELABORATIONS

Zatrudnienie i wynagrodzenia w gospodarce narodowej w I półroczu 2015 r.

Employment, wages and salaries in national economy in 1st half of 2015

WARSZAWA 2015

Opracowanie publikacji

Preparation of the publication

GUS, Departament Badań Demograficznych
i Rynku Pracy

*CSO, Demographic and Labour Market
Surveys Department*

kierujący
supervisor

Agnieszka Zgierska
Dyrektor Departamentu Badań Demograficznych
i Rynku Pracy
*Director of the Demographic and Labour Market
Surveys Department*

opracowanie
elaboration

Teresa Żelazny

tłumaczenie
translation

Irena Skrzypczak

wykresy
graphs

Halina Sztrantowicz

Projekt okładki
Cover desing

Lidia Motrenko-Makuch
Zakład Wydawnictw Statystycznych
Statistical Publishing Establishment

ISSN 1509-8443

Publikacja dostępna na <http://www.stat.gov.pl>
Publication available on <http://www.stat.gov.pl>

PRZEDMOWA

„Zatrudnienie i wynagrodzenia w gospodarce narodowej w I półroczu 2015 r.” jest kolejną edycją wydawanej co kwartał publikacji poświęconej tematyce pracy i wynagrodzeń.

Celem niniejszej publikacji jest przedstawienie bieżących zmian zachodzących na rynku pracy w zakresie liczby pracujących w jednostkach dużych i średnich, czasu pracy zatrudnionych, jak i liczby bezrobotnych zarejestrowanych w urzędach pracy.

Prezentowane są także dane o poziomie przeciętnych wynagrodzeń nominalnych w gospodarce narodowej oraz o wskaźniku płac realnych, a także informacje o liczbie zezwoleń wydanych cudzoziemcom na pracę w Polsce.

Główny Urząd Statystyczny wyraża podziękowanie wszystkim Sprawozdawcom biorącym udział w badaniach statystycznych rynku pracy, dzięki którym możliwe było przygotowanie tego opracowania.

„Zatrudnienie i wynagrodzenia w gospodarce narodowej w I półroczu 2015 r.” oraz inne opracowania z zakresu rynku pracy i wynagrodzeń można znaleźć w Internecie pod adresem:

<http://stat.gov.pl/obszary-tematyczne/rynek-pracy>.

Jednocześnie prosimy o uwagi i sugestie dotyczące treści i formy publikacji, które przyczynią się do doskonalenia następnych edycji.

Agnieszka Zgierska
Dyrektor Departamentu Badań
Demograficznych i Rynku Pracy

Warszawa, wrzesień 2015 r.

PREFACE

The presented publication “Employment, wages and salaries in national economy 1st half of 2015” is the successive issue of the quarterly publication concerning the matters of labour and earnings.

The publication objective is presentation of the current changes on the labour market regarding the number of the employed in large and medium units and the work time of employees, as well as the number of the unemployed registered in labour offices.

There are also presented data on the level of average nominal earnings in the national economy and real wages indicator, as well as information concerning the number of permits for work in Poland, granted to foreigners.

The Central Statistical Office would like to thank all reporting staff participating in statistical labour market surveys without whom preparing this publication would not be possible.

“Employment, wages and salaries in national economy 1st half of 2015” and other publications within the scope of the Labour market are available online on the website:

<http://stat.gov.pl/en/topics/labour-salaries>.

We shall appreciate any comments and suggestions related to both the contents and form of this publication, which would facilitate improvement of the future editions of the publication.

Agnieszka Zgierska
Director of the Demographic
and Labour Market Surveys Department

Warsaw, September 2015

SPIS TREŚCI:

	Tabl.	Str.
Przedmowa	x	3
Uwagi metodyczne	x	8
Wyniki badań - synteza	x	14
TABLICE		
Przegląd podstawowych danych w kwartałach 2014–2015	1	18
Dynamika przeciętnych miesięcznych wynagrodzeń brutto w gospodarce narodowej	2	19
Przegląd podstawowych danych w II kwartale 2015 r.	3	19
Pracujący, przeciętne zatrudnienie oraz przeciętne miesięczne wynagrodzenie w sektorze przedsiębiorstw	4	20
Pracujący, przeciętne zatrudnienie oraz przeciętne miesięczne wynagrodzenie brutto w gospodarce narodowej według sektorów własności w I półroczu 2015 r.	5	22
Struktura pracujących, przeciętnego zatrudnienia oraz przeciętnego miesięcznego wynagrodzenia brutto w gospodarce narodowej według sektorów własności w I półroczu 2015 r.	6	24
Pracujący, przeciętne zatrudnienie oraz przeciętne miesięczne wynagrodzenie brutto w sektorze przedsiębiorstw według sektorów własności w I półroczu 2015 r.	7	26
Struktura pracujących, przeciętnego zatrudnienia oraz przeciętnego miesięcznego wynagrodzenia brutto w sektorze przedsiębiorstw według sektorów własności w I półroczu 2015 r.	8	28
Pracujący według sekcji gospodarki narodowej - stan w dniu 30 czerwca 2015 r.	9	30
Przeciętne zatrudnienie według sekcji gospodarki narodowej oraz form finansowania w I półroczu 2015 r.	10	31
Czas przepracowany 1 zatrudnionego według sekcji gospodarki narodowej w I półroczu 2015 r.	11	32
Przeciętne miesięczne wynagrodzenie brutto według sekcji gospodarki narodowej oraz form finansowania w I półroczu 2015 r.	12	33
Wskaźnik wynagrodzenia realnego brutto według form finansowania w I półroczu 2015 r.	13	34
Przeciętne miesięczne wynagrodzenie brutto bez wypłat nagród rocznych według sekcji gospodarki narodowej oraz form finansowania w I półroczu 2015 r.	14	35
Przeciętne miesięczne wynagrodzenie w gospodarce narodowej według regionów i województw w II kwartale 2015 r.	15	36
Przeciętne miesięczne wynagrodzenie w gospodarce narodowej według regionów i województw w I półroczu 2015 r.	16	37
Wynagrodzenia według sekcji gospodarki narodowej w I półroczu 2015 r.	17	38
Przeciętne zatrudnienie oraz przeciętne miesięczne wynagrodzenie według sekcji i działów gospodarki narodowej w I półroczu 2015 r.	18	39
Przedsiębiorstwa według przeciętnego miesięcznego wynagrodzenia brutto w wybranych sekcjach i działach w I półroczu 2015 r.	19	43
Bezrobocie według regionów i województw - stan w dniu 30 czerwca 2015 r.	20	46
Zezwolenia na pracę wydane cudzoziemcom według obywatelstwa, wybranych grup pracowniczych i okresu ważności w I półroczu 2015 r.	21	47

		Str.
WYKRESY		
Struktura pracujących według sektorów własności w niektórych sekcjach gospodarki narodowej w czerwcu 2015 r.	x	48
Odchylenia względne przeciętnych miesięcznych wynagrodzeń brutto od przeciętnego wynagrodzenia w gospodarce narodowej według sekcji w I półroczu	x	48
Przeciętne miesięczne wynagrodzenia brutto w sektorze przedsiębiorstw i w sferze budżetowej	x	49
Wskaźniki przeciętnych wynagrodzeń realnych brutto w sektorze przedsiębiorstw i w jednostkach sfery budżetowej (I kwartał 2010 =100)	x	49
Relacje przeciętnego miesięcznego wynagrodzenia brutto w sektorach własności do przeciętnego wynagrodzenia w gospodarce narodowej w I półroczu	x	50
Dynamika przeciętnych miesięcznych wynagrodzeń brutto w I półroczu 2015 r. (I półrocze 2014=100)	x	50

CONTENTS:

	Table	Page
Preface	x	3
Methodological notes	x	11
The surveys results - synthesis	x	16
TABLES		
Survey of basic data in quarters 2014–2015	1	18
Indices of increase of average monthly gross wages and salaries in national economy	2	19
Survey of basic data in II quarter of 2015	3	19
Employed persons, average paid employment and average monthly wages and salaries in enterprise sector	4	20
Employed persons, average paid employment and average monthly gross wages and salaries in national economy by ownership sectors in 1st half of 2015	5	22
Structure of employed persons, of average paid employment and of average monthly gross wages and salaries in national economy by ownership sectors in 1st half of 2015 ..	6	24
Employed persons, average paid employment and average monthly gross wages and salaries in enterprise sector by ownership sectors in 1st half of 2015	7	26
Structure of employed persons, of average paid employment and of average monthly gross wages and salaries in enterprise sector by ownership sectors in 1st half of 2015	8	28
Employed persons by sections of national economy - as of 30 June 2015	9	30
Average paid employment by sections of national economy and by financing form in 1st half of 2015	10	31
Time worked per 1 employee by sections of national economy in 1st half of 2015	11	32
Average monthly gross wages and salaries by sections of national economy and by financing form in 1st half of 2015	12	33
Average monthly gross real wages and salaries by financing form in 1st half of 2015	13	34
Average monthly gross wages and salaries excluding annual bonuses by sections of national economy and by financing form in 1st half of 2015	14	35
Average monthly gross wages and salaries in national economy by regions and voivodships in II quarter of 2015	15	36
Average monthly gross wages and salaries in national economy by regions and voivodships in 1st half of 2015	16	37
Wages and salaries by sections of national economy in 1st half of 2015	17	38
Average paid employment and average monthly wages and salaries by sections and divisions of national economy in 1st half of 2015	18	39
Enterprises by average monthly gross wages and salaries in selected sections and divisions in 1st half of 2015	19	43
Unemployment by regions and voivodships – as of 30 June 2015	20	46
Work permits granted to foreigners by citizenship, selected occupational groups, and the period of validity in 1st half of 2015	21	47

		Page
GRAPHS		
Structure of employed persons by ownership sectors in some sections of national economy in June 2015	x	48
Relative deviations of average monthly gross wages and salaries from the average wages and salaries in national economy by sections in 1st half	x	48
Average monthly gross wages and salaries in enterprise sector and in budgetary sphere ...	x	49
Indices of gross real average wages and salaries in enterprise sector and in budgetary sphere units (I quarter 2010=100)	x	49
Relation of average monthly gross wages and salaries in ownership sectors to the average wages and salaries in national economy in 1st half	x	50
Indices of average monthly gross wages and salaries in 1st half of 2015 (1st half 2014=100)	x	50

UWAGI METODYCZNE

1. Dane prezentuje się w układzie Polskiej Klasyfikacji Działalności 2007 (PKD 2007) opracowanej na podstawie Statystycznej Klasyfikacji Działalności Gospodarczej we Wspólnocie Europejskiej – NACE Rev. 2. PKD 2007 wprowadzona została z dniem 1 stycznia 2008 r. rozporządzeniem Rady Ministrów z dnia 24 grudnia 2007 r. (Dz. U. Nr 251, poz. 1885), w miejsce stosowanej dotychczas klasyfikacji PKD 2004.

2. Prezentowane dane obejmują podmioty gospodarki bez względu na charakter własności.

3. Informacje o liczbie pracujących, przeciętnym zatrudnieniu, wynagrodzeniach i o czasie pracy dotyczą podmiotów gospodarki narodowej, bez podmiotów gospodarczych o liczbie pracujących do 9 osób, rolnictwa indywidualnego, osób zatrudnionych poza granicami kraju (z wyjątkiem liczby pracujących), zatrudnionych w organizacjach społecznych, politycznych, związkach zawodowych i in. oraz zatrudnionych w działalności w zakresie obrony narodowej i bezpieczeństwa publicznego.

Dane o przeciętnym wynagrodzeniu miesięcznym ogółem dotyczą wszystkich podmiotów gospodarki narodowej, tzn. także jednostek o liczbie pracujących do 9 osób.

4. Dane o pracujących według stanu na koniec okresu obejmują: osoby zatrudnione na podstawie stosunku pracy, właścicieli, współwłaścicieli oraz pomagających im członków rodzin, agentów, osoby wykonujące pracę nakładczą i członków rolniczych spółdzielni produkcyjnych.

5. Dane o przeciętnym zatrudnieniu obejmują osoby zatrudnione na podstawie stosunku pracy w pełnym wymiarze czasu pracy oraz w niepełnym po przeliczeniu na pełnozatrudnionych.

6. Dane o wynagrodzeniach i przeciętnych wynagrodzeniach podaje się w ujęciu brutto.

7. Przeciętne wynagrodzenia miesięczne (nominalne) przypadające na jednego zatrudnionego obliczono przyjmując:

- wynagrodzenia osobowe bez wynagrodzeń osób wykonujących pracę nakładczą, oraz uczniów, a także osób zatrudnionych za granicą,
- wypłaty z tytułu udziału w zysku do podziału i w nadwyżce bilansowej w spółdzielniach,
- dodatkowe wynagrodzenia roczne dla pracowników jednostek sfery budżetowej,
- honoraria wypłacone niektórym grupom pracowników za prace wynikające z umowy o pracę np. dziennikarzom, realizatorom filmów, programów radiowych i telewizyjnych.

8. Wskaźniki przeciętnego miesięcznego wynagrodzenia realnego brutto obliczono jako iloraz wskaźnika wzrostu przeciętnego miesięcznego wynagrodzenia nominalnego brutto oraz wskaźnika cen towarów i usług konsumpcyjnych dla gospodarstw domowych pracowników (bez spożycia naturalnego).

9. Ilekroć jest mowa o sektorze przedsiębiorstw, dotyczy to podmiotów prowadzących działalność gospodarczą w zakresie: leśnictwa i pozyskiwania drewna; rybołówstwa w wodach morskich; górnictwa i wydobywania; przetwórstwa przemysłowego; wytwarzania i zaopatrywania w energię elektryczną, gaz, parę wodną, gorącą wodę i powietrze do układów klimatyzacyjnych; dostawy wody;

gospodarowania ściekami i odpadami oraz działalności związanej z rekultywacją; budownictwa; handlu hurtowego i detalicznego; naprawy pojazdów samochodowych, włączając motocykle; transportu i gospodarki magazynowej; działalności związanej z zakwaterowaniem i usługami gastronomicznymi; informacji i komunikacji; działalności związanej z obsługą rynku nieruchomości; działalności prawniczej, rachunkowo-księgowej i doradztwa podatkowego, działalności firm centralnych (head offices); doradztwa związanego z zarządzaniem; działalności w zakresie architektury i inżynierii; badań i analiz technicznych; reklamy, badania rynku i opinii publicznej; pozostałej działalności profesjonalnej, naukowej i technicznej; działalności w zakresie usług administrowania i działalności wspierającej; działalności związanej z kulturą, rozrywką i rekreacją; naprawy i konserwacji komputerów i artykułów użytku osobistego i domowego; pozostałej indywidualnej działalności usługowej.

10. Ilekroć jest mowa o przemyśle, dotyczy to sekcji PKD: "Górnictwo i wydobywanie", "Przetwórstwo przemysłowe", "Wytwarzanie i zaopatrywanie w energię elektryczną, gaz, parę wodną, gorącą wodę i powietrze do układów klimatyzacyjnych" oraz "Dostawa wody, gospodarowanie ściekami i odpadami oraz działalność związana z rekultywacją".

11. Dane o liczbie bezrobotnych obejmują tylko te osoby, które są zarejestrowane w powiatowych urzędach pracy (zgodnie z ustawą z dnia 20 kwietnia 2004 r. o promocji zatrudnienia i instytucjach rynku pracy (Dz. U. z 2015 r. poz. 149, z późn. zm.).

Stopa bezrobocia rejestrowanego obliczona została jako procentowy udział bezrobotnych w liczbie cywilnej ludności aktywnej zawodowo (tj. bez pracowników jednostek budżetowych prowadzących działalność w zakresie obrony narodowej i bezpieczeństwa publicznego) szacowanej na koniec każdego okresu. Pod pojęciem ludności aktywnej zawodowo należy rozumieć osoby pracujące oraz osoby bezrobotne.

12. Ze względu na zaokrąglenia danych, w niektórych przypadkach sumy składników mogą się różnić od podanych wielkości "ogółem".

13. W wykresach przyjęto następujące oznaczenia sekcji gospodarki narodowej:

- O – Ogółem
- A – Rolnictwo, leśnictwo, łowiectwo i rybactwo
- B – Górnictwo i wydobywanie
- C – Przetwórstwo przemysłowe
- D – Wytwarzanie i zaopatrywanie w energię elektryczną, gaz, parę wodną i gorącą wodę^Δ
- E – Dostawa wody; gospodarowanie ściekami i odpadami; rekultywacja^Δ
- F – Budownictwo
- G – Handel, naprawa pojazdów samochodowych^Δ
- H – Transport i gospodarka magazynowa
- I – Zakwaterowanie i gastronomia^Δ
- J – Informacja i komunikacja

- K – Działalność finansowa i ubezpieczeniowa
- L – Obsługa rynku nieruchomości ^Δ
- M – Działalność profesjonalna, naukowa i techniczna
- N – Administrowanie i działalność wspierająca ^Δ
- O – Administracja publiczna i obrona narodowa; obowiązkowe zabezpieczenia społeczne
- P – Edukacja
- Q – Opieka zdrowotna i pomoc społeczna

14. W stosunku do obowiązującej Polskiej Klasyfikacji Działalności (PKD 2007) w publikacji zastosowano skróty. Zestawienie zastosowanych skrótów i pełnych nazw podaje się poniżej:

skrót	pełna nazwa
sekcje PKD	
wytwarzanie i zaopatrywanie w energię elektryczną, gaz, parę wodną i gorącą wodę	wytwarzanie i zaopatrywanie w energię elektryczną, gaz, parę wodną, gorącą wodę i powietrze do układów klimatyzacyjnych
dostawa wody; gospodarowanie ściekami i odpadami; rekultywacja	dostawa wody; gospodarowanie ściekami i odpadami oraz działalność związana z rekultywacją
handel, naprawa pojazdów samochodowych	handel hurtowy i detaliczny; naprawa pojazdów samochodowych, włączając motocykle
zakwaterowanie i gastronomia	działalność związana z zakwaterowaniem i usługami gastronomicznymi
obsługa rynku nieruchomości	działalność związana z obsługą rynku nieruchomości
administrowanie i działalność wspierająca	działalność w zakresie usług administrowania i działalność wspierająca
działy PKD	
produkcja wyrobów z drewna, korka, słomy i wikliny	produkcja wyrobów z drewna oraz korka z wyłączeniem mebli, produkcja wyrobów ze słomy i materiałów używanych do wyplatania
produkcja wyrobów farmaceutycznych	produkcja podstawowych substancji farmaceutycznych oraz leków i pozostałych wyrobów farmaceutycznych
produkcja pojazdów samochodowych, przyczep i naczep	produkcja pojazdów samochodowych, przyczep i naczep, z wyłączeniem motocykli
gospodarka odpadami, odzysk surowców	działalność związana ze zbieraniem, przetwarzaniem i unieszkodliwianiem odpadów; odzysk surowców
budowa budynków	roboty budowlane związane ze wznoszeniem budynków

METHODOLOGICAL NOTES

1. Data are presented in accordance with the Polish Classification of Activities 2007 (PKD 2007), compiled in the basis Statistical Classification of Economic Activities in the European Community – NACE Rev. 2. PKD 2007 was introduced on 1st January 2008 by the decree of Council of Ministers dated 24 December 2007 (Journal of Laws No. 251 item. 1885) to replace the formerly applied PKD 2004.

2. Presented data cover units of the national economy regardless of ownership.

3. Information on the number of employed persons, average paid employment, wages and salaries and on working time regards units of the national economy excluding economic entities employing up to 9 persons. It does not embrace private agriculture, people employed abroad (with the exception of the number of employees), employed in social, political and trade union organisations and employed in the scope of national defence and public safety.

The data on total average monthly wages and salaries refer to all units of the national economy, i.e. including units with the number of employed persons up to 9 persons.

4. Data on employment at the end of a year cover: employees hired on the basis of an employment contract, owners and co-owners of establishments engaged in economic activity and contributing family workers, outworkers, agents and persons employed by agents, members of the agricultural production co-operatives.

5. Data on average paid employment include persons employed on the basis of a labour contract for a full-time work, as well as persons employed part-time converted into the number of the employed full-time.

6. Data on wages and salaries and average monthly wages and are presented in gross terms.

7. The average monthly (nominal) wages and salaries per paid employee were calculated assuming:

- personal wages and salaries, excluding wages and salaries of persons engaged in outwork, as well as apprentices and persons employed abroad,
- payments from profit and balance surplus in co-operatives,
- annual extra wages and salaries for employees of budgetary sphere entities,
- fees paid to selected groups of employees for performing work in accordance with a labour contract, e.g., journalists, film producers, radio and television programme producers.

8. Indices of average monthly gross real wages and salaries are calculated as the ratio of the index of the average monthly nominal gross wages and salaries and the price index of consumer goods and services for households of employees (excluding natural consumption).

9. The category - enterprise sector - indicates those units conducting economic activities in the following areas: forestry and logging; marine fishing; mining and quarrying; manufacturing; electricity, gas, steam and air conditioning supply; water supply; sewerage, waste management and remediation activities; construction; wholesale and retail trade; repair of motor vehicles and

motorcycles; transportation and storage; accommodation and food service activities; information and communication; real estate activities; legal and accounting activities; activities of head offices; management consultancy activities; architectural and engineering activities; technical testing and analysis; advertising and market research; other professional, scientific and technical activities; administrative and support service activities; arts, entertainment and recreation; repair of computers and personal and household goods; other personal service activities.

10. The category - industry - refers to the NACE (rev.2) sections: „Mining and quarrying”, „Manufacturing”, „Electricity, gas, steam and air conditioning supply” and "Water supply; sewerage, waste management and remediation activities".

11. Data on the unemployed cover persons registered in powiat labour offices are presented in accordance with the Law of 20 April 2004 on Promotion of Employment and Labour Market Institutions (Journal of Laws 2015 item 149, with later amendments).

The registered unemployment rate was calculated as a ratio of the number of unemployed persons to the economically active civilian population, (i.e. excluding employees of budgetary units conducting activity, within the scope of national defence and public safety) estimated at the end of every period. As economically active population should be understood both: the employed, as well as the unemployed.

12. Due to the rounding of data, in some cases sums of components can differ from the amount given in the item „total”.

13. Following abbreviations of the sections of national economy are applied to graphs:

- O – Total
- A – Agriculture, forestry and fishing
- B – Mining and quarrying
- C – Manufacturing
- D – Electricity, gas, steam and air conditioning supply
- E – Water supply; sewerage, waste management and remediation activities
- F – Construction
- G – Trade; repair of motor vehicles^Δ
- H – Transportation and storage
- I – Accommodation and catering^Δ
- J – Information and communication
- K – Financial and insurance activities
- L – Real estate activities
- M – Professional, scientific and technical activities
- N – Administrative and support service activities
- O – Public administration and defence; compulsory social security
- P – Education
- Q – Human health and social work activities

14. Abbreviations are used regarding the obligatory Polish Classification of Activities (PKD 2007). The abbreviations and their complete names are given below:

abbreviation	complete name
sections of the NACE	
x	electricity, gas, steam and air conditioning supply
x	water supply; sewerage, waste management and remediation activities
trade; repair of motor vehicles	wholesale and retail trade; repair of motor vehicles and motorcycles
accommodation and catering	accommodation and food service activities
x	real estate activities
x	administrative and support service activities
divisions of the NACE	
manufacture of wood and wicker products	manufacture of wood and of products of wood and cork, except furniture; manufacture of articles of straw and plaiting materials
manufacture of pharmaceutical products	manufacture of basic pharmaceutical products and pharmaceutical preparations
x	manufacture of motor vehicles, trailers and semi-trailers
x	waste collection, treatment and disposal activities materials recovery
x	construction of buildings

WYNIKI BADAŃ - SYNTEZA

W końcu czerwca br. liczba **pracujących**¹ wyniosła 8636,9 tys. osób i była o 0,9% wyższa niż przed rokiem (przed rokiem odnotowano wzrost 0,8%). Udział pracujących w sektorze prywatnym wyniósł 65,2% (przed rokiem 64,9%).

Przeciętne **zatrudnienie**¹ w I półroczu br. wyniosło 8255,7 tys. osób i było o 0,8% wyższe niż przed rokiem (odpowiednio w ub. roku spadek o 0,1%). Stosunkowo wysoki wzrost zatrudnienia odnotowano w sekcjach: informacja i komunikacja (o 3,5%), administrowanie i działalność wspierająca (o 2,8%), przetwórstwo przemysłowe (o 2,7%), transport i gospodarka magazynowa (o 2,2%), handel; naprawa pojazdów samochodowych (o 2,1%); natomiast niewielki wzrost w administracji publicznej i obronie narodowej; obowiązkowych zabezpieczeniach społecznych (o 0,1%) wynikający głównie z zatrudnienia większej liczby osób przy pracach interwencyjnych, w dostawie wody; gospodarowaniu ściekami i odpadami; rekultywacja (o 0,6%), rolnictwie, leśnictwie, łowiectwie i rybactwie (o 0,7%), edukacji (o 1,3%) oraz w działalności profesjonalnej, naukowej i technicznej (o 1,4%). W pozostałych sekcjach wystąpił spadek zatrudnienia, w tym największy w górnictwie i wydobywaniu oraz budownictwie (po 6,4%), w wytwarzaniu i zaopatrywaniu w energię elektryczną, gaz, parę wodną i gorącą wodę (o 5,3%), w zakwaterowaniu i gastronomii (o 4,6%).

Przeciętne miesięczne wynagrodzenie brutto w gospodarce narodowej ukształtowało się w I półroczu br. na poziomie 3953,72 zł, tj. o 3,6% wyższym niż w analogicznym okresie ub. roku. W sektorze publicznym wyniosło 4481,42 zł (wzrost do analogicznego okresu ub. roku o 2,5%), a w sektorze prywatnym 3721,11 zł (wzrost o 4,2%). Siła nabywcza przeciętnego miesięcznego wynagrodzenia brutto w gospodarce narodowej była o 5,0% większa niż przed rokiem i wzrost ten był wyższy niż odpowiednio przed rokiem (przed rokiem 3,5%). W porównaniu z I półroczem ub. roku we wszystkich sekcjach odnotowano wzrost przeciętnego wynagrodzenia, w tym najwyższy w sekcji: administrowanie i działalność wspierająca (o 5,7%), informacja i komunikacja (o 5,5%), działalność finansowa i ubezpieczeniowa (o 4,9%), działalność profesjonalna, naukowa i techniczna (o 4,7%), budownictwo (o 4,6%), zakwaterowanie i gastronomia (o 4,5%), handel; naprawa pojazdów samochodowych (o 4,3%). Najniższy wzrost wynagrodzeń odnotowano w górnictwie i wydobywaniu (o 0,4%), w transporcie i gospodarce magazynowej (o 1,3%), administracji publicznej i obronie narodowej; obowiązkowych zabezpieczeniach społecznych (o 2,5%).

Przeciętne miesięczne wynagrodzenie brutto bez wypłat nagród rocznych w gospodarce narodowej wyniosło w I półroczu br. 3858,63 zł i było o 3,6% wyższe niż przed rokiem. Największy wzrost przeciętnego miesięcznego wynagrodzenia brutto bez wypłat nagród rocznych odnotowano w sekcjach: administrowanie i działalność wspierająca (o 5,7%), informacja i komunikacja (o 5,5%), działalność finansowa i ubezpieczeniowa (o 4,9%), działalność profesjonalna, naukowa i techniczna

¹ Bez podmiotów gospodarczych o liczbie pracujących do 9 osób, oraz bez rolnictwa indywidualnego, fundacji, stowarzyszeń, partii politycznych, związków zawodowych, organizacji społecznych, organizacji pracodawców, samorządu gospodarczego i zawodowego oraz w działalności związanej z obroną narodową i bezpieczeństwem publicznym.

(o 4,7%), budownictwo (o 4,6%), zakwaterowanie i gastronomia (o 4,5%), handel; naprawa pojazdów samochodowych (o 4,3%). Najniższy wzrost wynagrodzeń odnotowano w górnictwie i wydobywaniu (o 0,4%), transporcie i gospodarce magazynowej (o 1,3%) oraz w administracji publicznej i obronie narodowej; obowiązkowych zabezpieczeniach społecznych (o 2,4%).

W porównaniu z I półroczem ubiegłego roku największy wzrost przeciętnego miesięcznego wynagrodzenia brutto i brutto bez wypłat nagród rocznych odnotowano w województwie małopolskim (odpowiednio o 5,2% i o 5,3%), dolnośląskim (odpowiednio o 4,4%), pomorskim (odpowiednio o 4,0% i o 4,1%), świętokrzyskim (odpowiednio o 4,0%), łódzkim (odpowiednio o 3,9%) i zachodniopomorskim (odpowiednio o 3,7% i o 3,8%); najmniejszy w woj. wielkopolskim (odpowiednio o 2,5% i o 2,6%), lubelskim (odpowiednio o 2,6% i o 2,7%), śląskim (odpowiednio o 2,7%).

Poziom wynagrodzeń wyższy niż średnio w kraju odnotowano w czterech województwach, tj.: w mazowieckim (odpowiednio o 22,3% i o 23,5%), dolnośląskim (odpowiednio o 1,2% i o 1,4%), pomorskim (odpowiednio o 1,0% i o 0,8%) i w woj. śląskim (odpowiednio o 0,4% i o 0,7%). Najniższe wynagrodzenia (mniejsze niż średnio w kraju) odnotowano w woj. warmińsko-mazurskim (odpowiednio o 15,0% i o 16,3%), podkarpackim (odpowiednio o 14,7% i o 15,7%), lubuskim (odpowiednio o 14,0% i o 15,0%) i kujawsko-pomorskim (odpowiednio o 13,7% i o 14,4%).

THE SURVEYS RESULTS - SYNTHESIS

The number of the **employed**¹ at the end of June 2015 amounted to 8636.9 thousand persons and was by 0.9% higher than last year (a drop by 0.8% was observed last year). The share of the employed in the private sector amounted to 65.2% (the last year it was 64.9%).

Average employment¹ in the first half of 2015 amounted to 8255.7 thousand persons and was by 0.8% higher than at the same time last year (respectively, the last year a decline by 0.1% was observed). A relatively high increase in employment was observed in sections: information and communication (by 3.5%), administrative and support service activities (by 2.8%), manufacturing (by 2.7%), transportation and storage (by 2.2%), trade, repair of motor vehicles (by 2.1%); whereas a slight increase was observed in public administration and defence; compulsory social security (by 0.1%) caused mainly by employment of a larger number of people in intervention works, water supply; sewerage, waste management and remediation activities (by 0.6%), agriculture, forestry and fishing (by 0.7%), education (by 1.3%), and in professional, scientific and technical activities (by 1.4%). A drop in employment was observed in other sections – the highest one in mining and quarrying and construction (by 6.4% in each), electricity, gas, steam and air conditioning supply (by 5.3%), and accommodation and catering (by 4.6%).

In the first half of 2015, **average monthly gross wages and salaries** in the national economy amounted to 3953.72 zł, i.e. at the level higher by 3.6% than in the same period of the last year. In the public sector they amounted to 4481.42 zł (an increase by 2.5% as compared to the same period of the last year), while in the private sector they amounted to 3721.11 zł (an increase by 4.2%). The buying power of the average monthly gross wages and salaries in the national economy was by 5.0% higher than last year. The increase was higher than the respective increase observed last year (the previous year it was 3.5%). Compared to the first half of 2014, an increase in wages and salaries was observed in all sections; the highest growth was observed in sections: administrative and support service activities (by 5.7%), information and communication (by 5.5%), financial and insurance activities (by 4.9%), professional, scientific and technical activities (by 4.7%), construction (by 4.6%), accommodation and catering (by 4.5%), trade, repair of motor vehicles (by 4.3%). The lowest growth in wages and salaries was observed in mining and quarrying (by 0.4%), transportation and storage (by 1.3%), and in public administration and defence; compulsory social security (by 2.5%).

Average monthly gross wages and salaries excluding annual bonuses in the national economy amounted to 3858.63 zł in the first half of 2015; and they were by 3.6% higher than the previous year. The highest growth in average gross monthly wages and salaries excluding annual bonuses was observed in sections: administrative and support service activities (by 5.7%), information and communication (by 5.5%), financial and insurance activities (by 4.9%), professional, scientific and technical activities (by 4.7%), construction (by 4.6%), accommodation and catering (by 4.5%), trade,

¹ Excluding economic entities employing up to 9 persons; without private farms in agriculture, foundations, associations, political parties, trade unions, social organizations, employer's organizations, self-government economic entities and self-government professional entities, as well as the units carrying out their activity in the scope of national defence and public safety.

repair of motor vehicles (by 4.3%). The lowest growth in wages and salaries was observed in mining and quarrying (by 0.4%), transportation and storage (by 1.3%), and in public administration and defence; compulsory social security (by 2.4%).

Compared to the first half of 2014, the highest growth in gross average monthly wages and salaries and gross average monthly wages and salaries excluding annual bonuses was observed in voivodships: Małopolskie (respectively by 5.2% and by 5.3%), Dolnośląskie (respectively by 4.4%), Pomorskie (respectively by 4.0% and by 4.1%), Świętokrzyskie (respectively by 0.4%), Łódzkie (respectively by 3.9%), and Zachodniopomorskie (respectively by 3.7% and by 3.8%); while the lowest increase was observed in voivodships Wielkopolskie (respectively by 2.5% and by 2.6%), Lubelskie (respectively by 2.6% and by 2.7%) and Śląskie (respectively by 2.7%).

The level of average wages and salaries higher than the country's average was observed in four voivodships: Mazowieckie (respectively by 22.3% and by 23.5%), Dolnośląskie (respectively by 1.2% and by 1.4%), Pomorskie (respectively by 1.0% and by 0.8%), and in Śląskie (respectively by 0.4% and by 0.7%). The lowest level of wages and salaries (lower than the country's average) was observed in voivodships: Warmińsko-Mazurskie (respectively by 15.0% and by 16.3%), Podkarpackie (respectively by 14.7% and by 15.7%), Lubuskie (respectively by 14.0% and by 15.0%), and Kujawsko-Pomorskie (respectively by 13.7% and by 14.4%).

TABL. 1. PRZEGLĄD PODSTAWOWYCH DANYCH W KWARTAŁACH 2014–2015
SURVEY OF BASIC DATA IN QUARTERS 2014–2015

WYSZCZEGÓLNIENIE SPECIFICATION			Ogółem Total	Okres poprzedni=100 Previous period=100
Pracujący ^a stan na koniec okresu w tys. <i>Employed persons^a as of end of period in thous.</i>	2014	II	8561,3	100,3
		III	8582,2	100,2
		IV	8608,7	100,3
	2015	I	8628,9	100,2
		II	8636,9	100,1
Przeciętne zatrudnienie ^a w tys. <i>Average paid employment^a in thous.</i>	2014	II	8194,5	100,1
		III	8187,7	99,9
		IV	8309,2	101,5
	2015	I	8252,8	99,3
		II	8258,7	100,1
Czas przepracowany 1 zatrudnionego ^a w godz. <i>Time worked per 1 employee^a in hours</i>	2014	II	426	99,1
		III	406	95,3
		IV	440	108,0
	2015	I	427	97,0
		II	428	100,2
Bezrobotni zarejestrowani stan na koniec okresu w tys. <i>Registered unemployed persons as of end of period in thous.</i>	2014	II	1912,5	87,6
		III	1821,9	95,3
		IV	1825,2	100,2
	2015	I	1860,6	101,9
		II	1622,3	87,2
Stopa bezrobocia ^b w % <i>Unemployment rate^b in %</i>	2014	II	12,0	x
		III	11,5	x
		IV	11,5	x
	2015	I	11,7	x
		II	10,3	x
Przeciętne miesięczne wynagrodzenie brutto w gospodarce narodowej w zł <i>Average monthly gross wages and salaries in national economy in zł</i>	2014	II	3739,97	96,0
		III	3781,14	101,1
		IV	3942,67	104,3
	2015	I	4054,89	102,8
		II	3854,88	95,1
w tym bez wypłat nagród rocznych ^c <i>of which wages and salaries excluding annual bonuses^c</i>	2014	II	3737,79	100,7
		III	3779,04	101,1
		IV	3939,84	104,3
	2015	I	3866,65	98,1
		II	3852,65	99,6
Wskaźnik wynagrodzenia realnego brutto <i>Index of average monthly gross real wages and salaries</i>	2014	II	x	96,0
		III	x	101,6
		IV	x	104,7
	2015	I	x	103,4
		II	x	94,6

a Bez podmiotów gospodarczych o liczbie pracujących do 9 osób - patrz uwaga na str. 8, pkt 3. *b* Patrz uwaga na str. 9 pkt 11 *c* Z tytułu udziału w zysku do podziału i w nadwyżce bilansowej w spółdzielniach oraz dodatkowe wynagrodzenia roczne dla pracowników jednostek sfery budżetowej.

a Excluding economic entities employing up to 9 persons-- see note on page 11, item 3. *b* See note on page 12 item. 11, *c* From profit and balance surplus in co-operatives as well as annual extra wages and salaries for employees of budgetary sphere entities.

**TABL. 2. DYNAMIKA PRZECIĘTNYCH MIESIĘCZNYCH WYNAGRODZEŃ BRUTTO
W GOSPODARCE NARODOWEJ**
INDICES OF AVERAGE MONTHLY GROSS WAGES AND SALARIES IN NATIONAL ECONOMY

KWARTAŁY <i>QUARTERS</i>	2008	2009	2010	2011	2012	2013	2014	2015
	analogiczny okres poprzedniego roku = 100 <i>corresponding period of previous year = 100</i>							
I	110,1	106,8	104,1	104,5	105,2	102,6	104,2	104,1
II	111,6	104,4	103,8	105,3	103,9	103,3	103,5	103,1
I-II	110,9	105,6	103,9	104,9	104,6	102,9	103,9	103,6
III	109,8	104,9	102,9	106,6	102,8	104,0	103,5	.
I-III	110,4	105,5	103,5	105,5	104,0	103,3	103,7	.
IV	106,8	104,7	106,0	104,3	102,9	103,6	103,1	.
I-IV	110,2	105,5	104,0	105,4	103,5	103,4	103,4	.

TABL. 3. PRZEGLĄD PODSTAWOWYCH DANYCH W II KWARTALE 2015 R.
SURVEY OF BASIC DATA IN II QUARTER OF 2015

WYSZCZEGÓLNIENIE <i>SPECIFICATION</i> a – II kw. (q.) 2014=100 b – I kw. (q.) 2015=100	Ogółem <i>Total</i>	Sektor przedsiębiorstw <i>Enterprise sector</i>	Sfera budżetowa <i>Budgetary sphere</i>
Pracujący ¹ stan na koniec okresu w tys. <i>Employed persons¹ as of end of period in thous.</i>	8636,9	5818,8	1620,3
a	100,9	101,0	100,7
b	100,1	100,1	99,8
Przeciętne zatrudnienie ¹ w tys. <i>Average paid employment¹ in thous.</i>	8258,7	5572,7	1557,9
a	100,8	101,0	100,6
b	100,1	100,0	100,1
Wynagrodzenia brutto ¹ w mln zł	101454,7	67981,9	17950,9
<i>Gross wages and salaries¹ in mln zł</i>	a	103,6	103,0
b	94,7	100,4	78,1
w tym bez wypłat nagród rocznych ² w mln zł	101388,2	67938,5	17939,2
<i>of which excluding annual bonuses² in mln zł</i>	a	103,6	103,0
b	99,6	100,3	101,9
Przeciętne miesięczne wynagrodzenie brutto w zł	3854,88	4066,34	3840,74
<i>Average monthly gross wages and salaries in zł</i>	a	103,1	102,4
b	95,1	100,3	78,1
w tym bez wypłat nagród rocznych ² w zł	3852,65	4063,75	3838,23
<i>of which excluding annual bonuses² in zł</i>	a	103,1	102,4
b	99,6	100,3	101,8
Przeciętne miesięczne wynagrodzenie realne brutto w % a	104,1	104,1	103,4
<i>Average monthly gross real wages and salaries in %</i>	b	94,6	77,7

1 Bez podmiotów gospodarczych o liczbie pracujących do 9 osób – patrz uwaga na str. 8, pkt 3. 2 Z tytułu udziału w zysku do podziału i w nadwyżce bilansowej w spółdzielniach oraz dodatkowe wynagrodzenia roczne dla pracowników jednostek sfery budżetowej.

1 Excluding economic entities employing up to 9 persons – see note on page 11, item 3. 2 From profit and balance surplus in co-operatives as well as annual extra wages and salaries for employees of budgetary sphere entities.

TABL. 4. PRACUJĄCY, PRZECIĘTNE ZATRUDNIENIE ORAZ PRZECIĘTNE MIESIĘCZNE WYNAGRODZENIE W SEKTORZE PRZEDSIĘBIORSTW
EMPLOYED PERSONS, AVERAGE PAID EMPLOYMENT AND AVERAGE MONTHLY WAGES AND SALARIES
IN ENTERPRISE SECTOR

Lp. No.	WYSZCZEGÓLNIENIE SPECIFICATION	Rok Year			
			I	II	III
1	Pracujący stan na koniec okresu w tys.	2014	5720,7	5732,5	5740,6
2	<i>Employed persons as of end of period in thous.</i>	2015	5805,1	5808,5	5811,5
3	poprzedni miesiąc=100	2014	100,5	100,2	100,1
4	<i>previous month=100</i>	2015	100,5	100,1	100,1
5	analogiczny miesiąc poprzedniego roku=100	2014	100,3	100,7	101,1
6	<i>corresponding month of previous year=100</i>	2015	101,5	101,3	101,2
7	Przeciętne zatrudnienie w tys.	2014	5506,1	5508,2	5515,4
8	<i>Average paid employment in thous.</i>	2015	5572,7	5572,6	5575,6
9	poprzedni miesiąc=100	2014	100,3	100,0	100,1
10	<i>previous month=100</i>	2015	100,4	100,0	100,1
11	analogiczny miesiąc poprzedniego roku=100	2014	100,0	100,2	100,5
12	<i>corresponding month of previous year=100</i>	2015	101,2	101,2	101,1
13	analogiczny okres narastający poprzedniego roku=100	2014	100,0	100,0	100,1
14	<i>corresponding increasing period of previous year=100</i>	2015	101,2	101,2	101,1
15	Przeciętne miesięczne wynagrodzenie brutto ogółem w zł	2014	3805,28	3856,56	4017,75
16	<i>Total average monthly gross wages and salaries in zł</i>	2015	3942,78	3981,75	4214,14
17	poprzedni miesiąc=100	2014	90,1	101,3	104,2
18	<i>previous month=100</i>	2015	90,0	101,0	105,8
19	analogiczny miesiąc poprzedniego roku=100	2014	103,4	104,0	104,8
20	<i>corresponding month of previous year=100</i>	2015	103,6	103,2	104,9
21	analogiczny okres narastający poprzedniego roku=100	2014	103,4	103,8	104,2
22	<i>corresponding increasing period of previous year=100</i>	2015	103,6	103,4	104,0
23	Przeciętne miesięczne wynagrodzenie brutto bez wypłat z zysku w zł	2014	3805,11	3856,37	4017,38
24	<i>Total average monthly gross wages and salaries excluding payments from profit in zł</i>	2015	3942,35	3981,63	4213,50
25	poprzedni miesiąc=100	2014	90,2	101,3	104,2
26	<i>previous month=100</i>	2015	90,0	101,0	105,8
27	analogiczny miesiąc poprzedniego roku=100	2014	103,4	104,0	104,8
28	<i>corresponding month of previous year=100</i>	2015	103,6	103,2	104,9
29	analogiczny okres narastający poprzedniego roku=100	2014	103,4	103,8	104,2
30	<i>corresponding increasing period of previous year=100</i>	2015	103,6	103,4	104,0

TABL. 5. PRACUJĄCY, PRZECIĘTNE ZATRUDNIENIE ORAZ PRZECIĘTNE MIESIĘCZNE WYNAGRODZENIE BRUTTO W GOSPODARCE NARODOWEJ WEDŁUG SEKTORÓW WŁASNOŚCI W I PÓŁROCZU 2015 R.
EMPLOYED PERSONS, AVERAGE PAID EMPLOYMENT AND AVERAGE MONTHLY GROSS WAGES AND SALARIES IN NATIONAL ECONOMY BY OWNERSHIP SECTORS IN 1st HALF OF 2015

WYSZCZEGÓLNIENIE SPECIFICATION	Pracujący ^a stan w dniu 30 czerwca 2015 <i>Employed persons^a</i> as of 30 June 2015	Przeciętne zatrudnienie ^a <i>Average</i> <i>paid employment^a</i>	Przeciętne miesięczne wynagrodzenie brutto w zł <i>Average monthly</i> <i>gross wages and</i> <i>salaries in zł</i>
	w tysiącach <i>in thousands</i>		
OGÓŁEM TOTAL	8636,9	8255,7	3953,72
sektor publiczny <i>public sector</i>	3001,5	2905,6	4481,42
sektor prywatny <i>private sector</i>	5635,4	5350,1	3721,11
w tym: <i>of which:</i>			
Rolnictwo, leśnictwo, łowiectwo i rybactwo <i>Agriculture, forestry and fishing</i>	83,8	70,8	4425,01
sektor publiczny <i>public sector</i>	31,8	31,3	5700,69
sektor prywatny <i>private sector</i>	52,0	39,5	3411,68
Przemysł <i>Industry</i>	2583,6	2521,7	4116,15
sektor publiczny <i>public sector</i>	301,0	298,6	5237,15
sektor prywatny <i>private sector</i>	2282,6	2223,0	3965,57
górnictwo i wydobywanie <i>mining and quarrying</i>	150,0	149,6	6380,64
sektor publiczny <i>public sector</i>	96,5	96,2	6495,61
sektor prywatny <i>private sector</i>	53,6	53,3	6173,20
przetwórstwo przemysłowe <i>manufacturing</i>	2174,9	2116,4	3840,92
sektor publiczny <i>public sector</i>	53,6	53,1	4791,61
sektor prywatny <i>private sector</i>	2121,3	2063,3	3918,45
wytwarzanie i zaopatrywanie w energię elektryczną, gaz, parę wodną i gorącą wodę ^Δ <i>electricity, gas, steam and air conditioning supply</i>	124,4	124,2	6368,94
sektor publiczny <i>public sector</i>	55,7	56,0	5648,10
sektor prywatny <i>private sector</i>	68,7	68,2	6961,00
dostawa wody; gospodarowanie ściekami i odpadami; rekultywacja ^Δ <i>water supply; sewerage, waste management and remediation</i> <i>activities</i>	134,3	131,4	3841,87
sektor publiczny <i>public sector</i>	95,2	93,3	3945,53
sektor prywatny <i>private sector</i>	39,1	38,2	3588,50
Budownictwo..... <i>Construction</i>	417,2	383,3	3970,57
sektor publiczny <i>public sector</i>	11,6	11,1	4227,54
sektor prywatny <i>private sector</i>	405,6	372,1	3962,87
Handel; naprawa pojazdów samochodowych ^Δ <i>Trade; repair of motor vehicles^Δ</i>	1214,2	1149,8	3713,52
sektor publiczny <i>public sector</i>	3,3	3,3	4603,24
sektor prywatny <i>private sector</i>	1210,8	1146,5	3711,00

^a Bez podmiotów gospodarczych o liczbie pracujących do 9 osób – patrz uwaga na str. 8, pkt 3.

^a Excluding economic entities employing up to 9 persons – see note on page 11, item 3.

TABL. 5. PRACUJĄCY, PRZECIĘTNE ZATRUDNIENIE ORAZ PRZECIĘTNE MIESIĘCZNE WYNAGRODZENIE BRUTTO W GOSPODARCE NARODOWEJ WEDŁUG SEKTORÓW WŁASNOŚCI W I PÓŁROCZU 2015 R. (dok)
EMPLOYED PERSONS, AVERAGE PAID EMPLOYMENT AND AVERAGE MONTHLY GROSS WAGES AND SALARIES IN NATIONAL ECONOMY BY OWNERSHIP SECTORS IN 1st HALF OF 2015 (cont.)

WYSZCZEGÓLNIENIE SPECIFICATION	Pracujący ^a stan w dniu 30 czerwca 2015 <i>Employed persons^a</i> as of 30 June 2015	Przeciętne zatrudnienie ^a <i>Average</i> <i>paid employment^a</i>	Przeciętne miesięczne wynagrodzenie brutto w zł <i>Average monthly</i> <i>gross wages and</i> <i>salaries in zł</i>
	w tysiącach <i>in thousands</i>		
Transport i gospodarka magazynowa	513,2	498,2	3706,67
<i>Transportation and storage</i>			
sektor publiczny <i>public sector</i>	236,4	229,5	4046,84
sektor prywatny <i>private sector</i>	276,7	268,7	3416,12
Zakwaterowanie i gastronomia ^Δ	125,9	109,0	2897,90
<i>Accommodation and catering^Δ</i>			
sektor publiczny <i>public sector</i>	12,0	11,5	3321,42
sektor prywatny <i>private sector</i>	114,0	97,6	2848,18
Informacja i komunikacja	193,2	187,6	7290,38
<i>Information and communication</i>			
sektor publiczny <i>public sector</i>	9,8	9,6	6312,28
sektor prywatny <i>private sector</i>	183,4	178,0	7343,32
Działalność finansowa i ubezpieczeniowa	279,0	247,8	7074,47
<i>Financial and insurance activities</i>			
sektor publiczny <i>public sector</i>	49,6	45,0	7694,77
sektor prywatny <i>private sector</i>	229,5	202,8	6936,90
Obsługa rynku nieruchomości ^Δ	115,2	110,5	4292,97
<i>Real estate activities</i>			
sektor publiczny <i>public sector</i>	32,1	31,2	4364,10
sektor prywatny <i>private sector</i>	83,1	79,3	4264,95
Działalność profesjonalna, naukowa i techniczna	262,0	253,1	5872,77
<i>Professional, scientific and technical activities</i>			
sektor publiczny <i>public sector</i>	75,4	73,7	4981,44
sektor prywatny <i>private sector</i>	186,7	179,4	6238,91
Administrowanie i działalność wspierająca ^Δ	375,0	340,2	2867,46
<i>Administrative and support service activities</i>			
sektor publiczny <i>public sector</i>	9,8	9,1	3814,79
sektor prywatny <i>private sector</i>	365,3	331,0	2841,32
Administracja publiczna i obrona narodowa; obowiązkowe zabezpieczenia społeczne	646,3	616,2	4915,84
<i>Public administration and defence; compulsory social security</i>			
sektor publiczny <i>public sector</i>	645,9	615,8	4915,93
sektor prywatny <i>private sector</i>	0,4	0,4	4775,69
Edukacja	1053,8	1023,7	4271,12
<i>Education</i>			
sektor publiczny <i>public sector</i>	956,6	930,7	4375,69
sektor prywatny <i>private sector</i>	97,2	93,0	3224,18
Opieka zdrowotna i pomoc społeczna	637,6	613,9	3591,67
<i>Human health and social work activities</i>			
sektor publiczny <i>public sector</i>	524,9	508,7	3654,78
sektor prywatny <i>private sector</i>	112,7	105,1	3286,32

^a Bez podmiotów gospodarczych o liczbie pracujących do 9 osób – patrz uwaga na str. 8, pkt 3.

^a Excluding economic entities employing up to 9 persons – see note on page 11, item 3.

TABL. 6. STRUKTURA PRACUJĄCYCH, PRZECIĘTNEGO ZATRUDNIENIA ORAZ PRZECIĘTNEGO MIESIĘCZNEGO WYNAGRODZENIA BRUTTO W GOSPODARCE NARODOWEJ WEDŁUG SEKTORÓW WŁASNOŚCI W I PÓŁROCZU 2015 R.

STRUCTURE OF EMPLOYED PERSONS, OF AVERAGE PAID EMPLOYMENT AND OF AVERAGE MONTHLY GROSS WAGES AND SALARIES IN NATIONAL ECONOMY BY OWNERSHIP SECTORS IN 1st HALF OF 2015

WYSZCZEGÓLNIENIE <i>SPECIFICATION</i>	Pracujący ^a stan w dniu 30 czerwca 2015 <i>Employed persons^a as of 30 June 2015</i>	Przeciętne zatrudnienie ^a <i>Average paid employment^a</i>	Przeciętne miesięczne wynagrodzenie brutto <i>Average monthly gross wages and salaries</i>
OGÓŁEM	100,0	100,0	100,0
TOTAL			
sektor publiczny <i>public sector</i>	34,8	35,2	113,3
sektor prywatny <i>private sector</i>	65,2	64,8	94,1
w tym: <i>of which:</i>			
Rolnictwo, leśnictwo, łowiectwo i rybactwo	100,0	100,0	100,0
<i>Agriculture, forestry and fishing</i>			
sektor publiczny <i>public sector</i>	38,0	44,3	128,8
sektor prywatny <i>private sector</i>	62,0	55,7	77,1
Przemysł	100,0	100,0	100,0
<i>Industry</i>			
sektor publiczny <i>public sector</i>	11,6	11,8	127,2
sektor prywatny <i>private sector</i>	88,4	88,2	96,3
górnictwo i wydobywanie	100,0	100,0	100,0
<i>mining and quarrying</i>			
sektor publiczny <i>public sector</i>	64,3	64,3	101,8
sektor prywatny <i>private sector</i>	35,7	35,7	96,7
przetwórstwo przemysłowe	100,0	100,0	100,0
<i>manufacturing</i>			
sektor publiczny <i>public sector</i>	2,5	2,5	124,8
sektor prywatny <i>private sector</i>	97,5	97,5	99,4
wytwarzanie i zaopatrywanie w energię elektryczną, gaz, parę wodną i gorącą wodę ^Δ	100,0	100,0	100,0
<i>electricity, gas, steam and air conditioning supply</i>			
sektor publiczny <i>public sector</i>	44,8	45,1	88,7
sektor prywatny <i>private sector</i>	55,2	54,9	109,3
dostawa wody; gospodarowanie ściekami i odpadami; rekultywacja ^Δ	100,0	100,0	100,0
<i>water supply; sewerage, waste management and remediation activities</i>			
sektor publiczny <i>public sector</i>	70,9	71,0	102,7
sektor prywatny <i>private sector</i>	29,1	29,0	93,4
Budownictwo	100,0	100,0	100,0
<i>Construction</i>			
sektor publiczny <i>public sector</i>	2,8	2,9	106,5
sektor prywatny <i>private sector</i>	97,2	97,1	99,8
Handel; naprawa pojazdów samochodowych ^Δ	100,0	100,0	100,0
<i>Trade; repair of motor vehicles^Δ</i>			
sektor publiczny <i>public sector</i>	0,3	0,3	124,0
sektor prywatny <i>private sector</i>	99,7	99,7	99,9

^a Bez podmiotów gospodarczych o liczbie pracujących do 9 osób – patrz uwaga na str. 8, pkt 3.

^a Excluding economic entities employing up to 9 persons – see note on page 11, item 3.

TABL. 6. STRUKTURA PRACUJĄCYCH, PRZECIĘTNEGO ZATRUDNIENIA ORAZ PRZECIĘTNEGO MIESIĘCZNEGO WYNAGRODZENIA BRUTTO W GOSPODARCE NARODOWEJ WEDŁUG SEKTORÓW WŁASNOŚCI W I PÓŁROCZU 2015 R. (dok.)
STRUCTURE OF EMPLOYED PERSONS, OF AVERAGE PAID EMPLOYMENT AND OF AVERAGE MONTHLY GROSS WAGES AND SALARIES IN NATIONAL ECONOMY BY OWNERSHIP SECTORS IN 1st HALF OF 2015 (cont.)

WYSZCZEGÓLNIENIE SPECIFICATION	Pracujący ^a stan w dniu 30 czerwca 2015 <i>Employed persons^a</i> <i>as of</i> <i>30 June 2015</i>	Przeciętne zatrudnienie ^a <i>Average</i> <i>paid employment^a</i>	Przeciętne miesięczne wynagrodzenie brutto <i>Average monthly</i> <i>gross wages and</i> <i>salaries</i>
Transport i gospodarka magazynowa	100,0	100,0	100,0
<i>Transportation and storage</i>			
sektor publiczny <i>public sector</i>	46,1	46,1	109,2
sektor prywatny <i>private sector</i>	53,9	53,9	92,2
Zakwaterowanie i gastronomia ^Δ	100,0	100,0	100,0
<i>Accommodation and catering^Δ</i>			
sektor publiczny <i>public sector</i>	9,5	10,5	114,6
sektor prywatny <i>private sector</i>	90,5	89,5	98,3
Informacja i komunikacja	100,0	100,0	100,0
<i>Information and communication</i>			
sektor publiczny <i>public sector</i>	5,1	5,1	86,6
sektor prywatny <i>private sector</i>	94,9	94,9	100,7
Działalność finansowa i ubezpieczeniowa	100,0	100,0	100,0
<i>Financial and insurance activities</i>			
sektor publiczny <i>public sector</i>	17,8	18,2	108,8
sektor prywatny <i>private sector</i>	82,2	81,8	98,1
Obsługa rynku nieruchomości ^Δ	100,0	100,0	100,0
<i>Real estate activities</i>			
sektor publiczny <i>public sector</i>	27,9	28,3	101,7
sektor prywatny <i>private sector</i>	72,1	71,7	99,3
Działalność profesjonalna, naukowa i techniczna	100,0	100,0	100,0
<i>Professional, scientific and technical activities</i>			
sektor publiczny <i>public sector</i>	28,8	29,1	84,8
sektor prywatny <i>private sector</i>	71,2	70,9	106,2
Administrowanie i działalność wspierająca ^Δ	100,0	100,0	100,0
<i>Administrative and support service activities</i>			
sektor publiczny <i>public sector</i>	2,6	2,7	133,0
sektor prywatny <i>private sector</i>	97,4	97,3	99,1
Administracja publiczna i obrona narodowa; obowiązkowe zabezpieczenia społeczne	100,0	100,0	100,0
<i>Public administration and defence; compulsory social security</i>			
sektor publiczny <i>public sector</i>	99,9	99,9	100,0
sektor prywatny <i>private sector</i>	0,1	0,1	97,1
Edukacja	100,0	100,0	100,0
<i>Education</i>			
sektor publiczny <i>public sector</i>	90,8	90,9	102,4
sektor prywatny <i>private sector</i>	9,2	9,1	75,5
Opieka zdrowotna i pomoc społeczna	100,0	100,0	100,0
<i>Human health and social work activities</i>			
sektor publiczny <i>public sector</i>	82,3	82,9	101,8
sektor prywatny <i>private sector</i>	17,7	17,1	91,5

^a Bez podmiotów gospodarczych o liczbie pracujących do 9 osób – patrz uwaga na str. 8, pkt 3.

^a Excluding economic entities employing up to 9 persons – see note on page 11, item 3.

TABL. 7. PRACUJĄCY, PRZECIĘTNE ZATRUDNIENIE ORAZ PRZECIĘTNE MIESIĘCZNE WYNAGRODZENIE BRUTTO W SEKTORZE PRZEDSIĘBIORSTW WEDŁUG SEKTORÓW WŁASNOŚCI W I PÓŁROCZU 2015 R.

EMPLOYED PERSONS, AVERAGE PAID EMPLOYMENT AND AVERAGE MONTHLY GROSS WAGES AND SALARIES IN ENTERPRISE SECTOR BY OWNERSHIP SECTORS IN 1st HALF OF 2015

WYSZCZEGÓLNIENIE <i>SPECIFICATION</i>	Pracujący ^a stan w dniu 30 czerwca 2015 <i>Employed persons^a as of 30 June 2015</i>	Przeciętne zatrudnienie ^a <i>Average paid employment^a</i>	Przeciętne miesięczne wynagrodzenie brutto w zł <i>Average monthly gross wages and salaries in zł</i>
	w tysiącach <i>in thousands</i>		
SEKTOR PRZEDSIĘBIORSTW <i>ENTERPRISE SECTOR</i>	5818,8	5571,6	4060,03
sektor publiczny <i>public sector</i>	676,7	663,4	4668,78
sektor prywatny <i>private sector</i>	5142,1	4908,2	3977,74
w tym: <i>of which:</i>			
Przemysł <i>Industry</i>	2567,6	2506,4	4119,32
sektor publiczny <i>public sector</i>	285,0	283,4	5325,56
sektor prywatny <i>private sector</i>	2282,6	2223,0	3965,57
górnictwo i wydobywanie <i>mining and quarrying</i>	150,0	149,6	6380,64
sektor publiczny <i>public sector</i>	96,5	96,2	6495,61
sektor prywatny <i>private sector</i>	53,6	53,3	6173,20
przetwórstwo przemysłowe <i>manufacturing</i>	2174,0	2115,7	3841,23
sektor publiczny <i>public sector</i>	52,7	52,4	4817,49
sektor prywatny <i>private sector</i>	2121,3	2063,3	3616,45
wytwarzanie i zaopatrywanie w energię elektryczną, gaz, parę wodną i gorącą wodę ^Δ <i>electricity, gas, steam and air conditioning supply</i>	124,1	124,0	6373,71
sektor publiczny <i>public sector</i>	55,5	55,8	5655,87
sektor prywatny <i>private sector</i>	68,7	68,2	6961,00
dostawa wody; gospodarowanie ściekami i odpadami; rekultywacja ^Δ <i>water supply; sewerage, waste management and remediation activities</i>	119,4	117,1	3867,98
sektor publiczny <i>public sector</i>	80,3	78,9	4003,05
sektor prywatny <i>private sector</i>	39,1	38,2	3588,50
Budownictwo <i>Construction</i>	415,5	381,7	3971,25
sektor publiczny <i>public sector</i>	9,9	9,6	4297,35
sektor prywatny <i>private sector</i>	405,6	372,1	3962,87
Handel; naprawa pojazdów samochodowych ^Δ <i>Trade; repair of motor vehicles^Δ</i>	1214,0	1149,6	3713,44
sektor publiczny <i>public sector</i>	3,2	3,1	4607,96
sektor prywatny <i>private sector</i>	1210,8	1146,5	3711,00

^a Bez podmiotów gospodarczych o liczbie pracujących do 9 osób – patrz uwaga na str. 8, pkt 3.

^a Excluding economic entities employing up to 9 persons – see note on page 11, item 3.

TABL. 7. PRACUJĄCY, PRZECIĘTNE ZATRUDNIENIE ORAZ PRZECIĘTNE MIESIĘCZNE WYNAGRODZENIE BRUTTO W SEKTORZE PRZEDSIĘBIORSTW WEDŁUG SEKTORÓW WŁASNOŚCI W I PÓLROCZU 2015 R. (dok.)
EMPLOYED PERSONS, AVERAGE PAID EMPLOYMENT AND AVERAGE MONTHLY GROSS WAGES AND SALARIES IN ENTERPRISE SECTOR BY OWNERSHIP SECTORS IN 1st HALF OF 2015 (cont.)

WYSZCZEGÓLNIENIE SPECIFICATION	Pracujący ^a stan w dniu 30 czerwca 2015 <i>Employed persons^a as of 30 June 2015</i>	Przeciętne zatrudnienie ^a <i>Average paid employment^a</i>	Przeciętne miesięczne wynagrodzenie brutto w zł <i>Average monthly gross wages and salaries in zł</i>
	w tysiącach <i>in thousands</i>		
Transport i gospodarka magazynowa	509,3	494,4	3699,84
<i>Transportation and storage</i>			
sektor publiczny <i>public sector</i>	232,6	225,7	4037,56
sektor prywatny <i>private sector</i>	276,7	268,7	3416,12
Zakwaterowanie i gastronomia ^Δ	118,9	102,4	2860,87
<i>Accommodation and catering^Δ</i>			
sektor publiczny <i>public sector</i>	5,0	4,9	3111,16
sektor prywatny <i>private sector</i>	113,9	97,5	2848,32
Informacja i komunikacja	191,2	185,7	7299,25
<i>Information and communication</i>			
sektor publiczny <i>public sector</i>	8,7	8,6	6281,92
sektor prywatny <i>private sector</i>	182,5	177,1	7348,60
Obsługa rynku nieruchomości ^Δ	97,6	93,5	4249,83
<i>Real estate activities</i>			
sektor publiczny <i>public sector</i>	14,6	14,3	4165,61
sektor prywatny <i>private sector</i>	83,0	79,2	4265,03
Działalność profesjonalna, naukowa i techniczna	190,3	183,8	6065,08
<i>Professional, scientific and technical activities</i>			
sektor publiczny <i>public sector</i>	12,2	12,4	4760,62
sektor prywatny <i>private sector</i>	178,1	171,4	6159,44
Administrowanie i działalność wspierająca ^Δ	370,6	336,2	2860,27
<i>Administrative and support service activities</i>			
sektor publiczny <i>public sector</i>	5,5	5,3	4149,78
sektor prywatny <i>private sector</i>	365,1	330,9	2839,72

^a Bez podmiotów gospodarczych o liczbie pracujących do 9 osób – patrz uwaga na str. 8, pkt 3.

^a Excluding economic entities employing up to 9 persons – see note on page 11, item 3.

TABL. 8. STRUKTURA PRACUJĄCYCH, PRZECIĘTNEGO ZATRUDNIENIA ORAZ PRZECIĘTNEGO MIESIĘCZNEGO WYNAGRODZENIA BRUTTO W SEKTORZE PRZEDSIĘBIORSTW WEDŁUG SEKTORÓW WŁASNOŚCI W I PÓŁROCZU 2015 R.

STRUCTURE OF EMPLOYED PERSONS, OF AVERAGE PAID EMPLOYMENT AND OF AVERAGE MONTHLY GROSS WAGES AND SALARIES IN ENTERPRISE SECTOR BY OWNERSHIP SECTORS IN 1st HALF OF 2015

WYSZCZEGÓLNIENIE <i>SPECIFICATION</i>	Pracujący ^a stan w dniu 30 czerwca 2015 <i>Employed persons^a as of 30 June 2015</i>	Przeciętne zatrudnienie ^a <i>Average paid employment^a</i>	Przeciętne miesięczne wynagrodzenie brutto <i>Average monthly gross wages and salaries</i>
SEKTOR PRZEDSIĘBIORSTW ENTERPRISE SECTOR	100,0	100,0	100,0
sektor publiczny <i>public sector</i>	11,6	11,9	115,0
sektor prywatny <i>private sector</i>	88,4	88,1	98,0
w tym: <i>of which:</i>			
Przemysł	100,0	100,0	100,0
<i>Industry</i>			
sektor publiczny <i>public sector</i>	11,1	11,3	129,3
sektor prywatny <i>private sector</i>	88,9	88,7	96,3
górnictwo i wydobywanie	100,0	100,0	100,0
<i>mining and quarrying</i>			
sektor publiczny <i>public sector</i>	64,3	64,3	101,8
sektor prywatny <i>private sector</i>	35,7	35,7	96,7
przetwórstwo przemysłowe	100,0	100,0	100,0
<i>manufacturing</i>			
sektor publiczny <i>public sector</i>	2,4	2,5	125,4
sektor prywatny <i>private sector</i>	97,6	97,5	99,4
wytwarzanie i zaopatrywanie w energię elektryczną, gaz, parę wodną i gorącą wodę ^Δ	100,0	100,0	100,0
<i>electricity, gas, steam and air conditioning supply</i>			
sektor publiczny <i>public sector</i>	44,7	45,0	88,7
sektor prywatny <i>private sector</i>	55,3	55,0	109,2
dostawa wody; gospodarowanie ściekami i odpadami; rekultywacja ^Δ	100,0	100,0	100,0
<i>water supply; sewerage, waste management and remediation activities</i>			
sektor publiczny <i>public sector</i>	67,3	67,4	103,5
sektor prywatny <i>private sector</i>	32,7	32,6	92,8
Budownictwo	100,0	100,0	100,0
<i>Construction</i>			
sektor publiczny <i>public sector</i>	2,4	2,5	108,2
sektor prywatny <i>private sector</i>	97,6	97,5	99,8
Handel; naprawa pojazdów samochodowych ^Δ	100,0	100,0	100,0
<i>Trade; repair of motor vehicles^Δ</i>			
sektor publiczny <i>public sector</i>	0,3	0,3	124,1
sektor prywatny <i>private sector</i>	99,7	99,7	99,9

^a Bez podmiotów gospodarczych o liczbie pracujących do 9 osób – patrz uwaga na str. 8, pkt 3.

^a Excluding economic entities employing up to 9 persons – see note on page 11, item 3.

TABL. 8. STRUKTURA PRACUJĄCYCH, PRZECIĘTNEGO ZATRUDNIENIA ORAZ PRZECIĘTNEGO MIESIĘCZNEGO WYNAGRODZENIA BRUTTO W SEKTORZE PRZEDSIĘBIORSTW WEDŁUG SEKTORÓW WŁASNOŚCI W I PÓŁROCZU 2015 R. (dok.)

STRUCTURE OF EMPLOYED PERSONS, OF AVERAGE PAID EMPLOYMENT AND OF AVERAGE MONTHLY GROSS WAGES AND SALARIES IN ENTERPRISE SECTOR BY OWNERSHIP SECTORS IN 1st HALF OF 2015 (cont.)

Wyszczególnienie <i>Specification</i>	Pracujący ^a stan w dniu 30 czerwca 2015 <i>Employed persons^a as of 30 June 2015</i>	Przeciętne zatrudnienie ^a <i>Average paid employment^a</i>	Przeciętne miesięczne wynagrodzenie brutto <i>Average monthly gross wages and salaries</i>
Transport i gospodarka magazynowa	100,0	100,0	100,0
<i>Transportation and storage</i>			
sektor publiczny <i>public sector</i>	45,7	45,7	109,1
sektor prywatny <i>private sector</i>	54,3	54,3	92,3
Zakwaterowanie i gastronomia ^Δ	100,0	100,0	100,0
<i>Accommodation and catering^Δ</i>			
sektor publiczny <i>public sector</i>	4,2	4,8	108,7
sektor prywatny <i>private sector</i>	95,8	95,2	99,6
Informacja i komunikacja	100,0	100,0	100,0
<i>Information and communication</i>			
sektor publiczny <i>public sector</i>	4,6	4,6	86,1
sektor prywatny <i>private sector</i>	95,4	95,4	100,7
Obsługa rynku nieruchomości ^Δ	100,0	100,0	100,0
<i>Real estate activities^Δ</i>			
sektor publiczny <i>public sector</i>	15,0	15,3	98,0
sektor prywatny <i>private sector</i>	85,0	84,7	100,4
Działalność profesjonalna, naukowa i techniczna	100,0	100,0	100,0
<i>Professional, scientific and technical activities</i>			
sektor publiczny <i>public sector</i>	6,4	6,7	78,5
sektor prywatny <i>private sector</i>	93,6	93,3	101,6
Administrowanie i działalność wspierająca ^Δ	100,0	100,0	100,0
<i>Administrative and support service activities^Δ</i>			
sektor publiczny <i>public sector</i>	1,5	1,6	145,1
sektor prywatny <i>private sector</i>	98,5	98,4	99,3

^a Bez podmiotów gospodarczych o liczbie pracujących do 9 osób – patrz uwaga na str. 8, pkt 3.

^a Excluding economic entities employing up to 9 persons – see note on page 11, item 3.

TABL. 9. PRACUJĄCY^a WEDŁUG SEKCJI GOSPODARKI NARODOWEJ
Stan w dniu 30 czerwca 2015 r.
EMPLOYED PERSONS^a BY SECTIONS OF NATIONAL ECONOMY
As of 30 June 2015

WYSZCZEGÓLNIENIE SPECIFICATION	Ogółem w tys. Total in thous.	30 VI 2014=100	31 III 2015=100
OGÓŁEM TOTAL	8636,9	100,9	100,1
w tym: of which:			
SEKTOR PRZEDSIĘBIORSTW ENTERPRISE SECTOR	5818,8	101,0	100,1
Rolnictwo, leśnictwo, łowiectwo i rybactwo Agriculture, forestry and fishing	83,8	100,7	100,7
Przemysł Industry	2583,6	101,3	99,9
górnictwo i wydobywanie mining and quarrying	150,0	93,2	97,8
przetwórstwo przemysłowe manufacturing	2174,9	102,4	100,1
wytwarzanie i zaopatrywanie w energię elektryczną, gaz, parę wodną i gorącą wodę ^Δ electricity, gas, steam and air conditioning supply	124,4	94,8	98,1
dostawa wody; gospodarowanie ściekami i odpadami; rekultywacja ^Δ water supply; sewerage, waste management and remediation activities	134,3	100,9	100,5
Budownictwo Construction	417,2	94,1	100,6
Handel; naprawa pojazdów samochodowych ^Δ Trade; repair of motor vehicles ^Δ	1214,2	102,3	100,1
Transport i gospodarka magazynowa Transportation and storage	513,2	102,0	100,2
Zakwaterowanie i gastronomia ^Δ Accommodation and catering ^Δ	125,9	95,1	100,8
Informacja i komunikacja Information and communication	193,2	103,5	100,2
Działalność finansowa i ubezpieczeniowa Financial and insurance activities	279,0	99,1	99,7
Obsługa rynku nieruchomości ^Δ Real estate activities	115,2	99,3	100,5
Działalność profesjonalna, naukowa i techniczna Professional, scientific and technical activities	262,0	99,8	100,5
Administrowanie i działalność wspierająca ^Δ Administrative and support service activities	375,0	103,2	101,3
Administracja publiczna i obrona narodowa; obowiązkowe zabezpieczenia społeczne Public administration and defence; compulsory social security	646,3	100,4	100,9
Edukacja Education	1053,8	101,4	99,3
Opieka zdrowotna i pomoc społeczna Human health and social work activities	637,6	100,5	99,9

^a Bez podmiotów gospodarczych o liczbie pracujących do 9 osób – patrz uwaga na str. 8 pkt 3.

^a Excluding economic entities employing up to 9 persons – see note on page 11, item 3.

**TABL. 10. PRZECIĘTNE ZATRUDNIENIE WEDŁUG SEKCJI GOSPODARKI NARODOWEJ
ORAZ FORM FINANSOWANIA W I PÓLROCZU 2015 R.¹**
*AVERAGE PAID EMPLOYMENT BY SECTIONS OF NATIONAL ECONOMY AND BY FINANCING FORM
IN 1st HALF OF 2015¹*

WYSZCZEGÓLNIENIE SPECIFICATION a – w tysiącach <i>in thousands</i> b – I półr. (1st half) 2014=100	Ogółem <i>Total</i>	Formy finansowania <i>Financing form</i>	
		jednostki samofinansujące <i>self-financing units</i>	jednostki sfery budżetowej <i>budgetary sphere units</i>
OGÓŁEM	8255,7	6698,4	1557,3
TOTAL	100,8	100,9	100,6
w tym: <i>of which:</i>			
SEKTOR PRZEDSIĘBIORSTW	5571,6	5571,6	–
ENTERPRISE SECTOR	101,1	101,1	–
Rolnictwo, leśnictwo, łowiectwo i rybactwo	70,8	70,5	0,3
<i>Agriculture, forestry and fishing</i>	100,7	100,7	97,8
Przemysł	2521,7	2506,7	14,9
<i>Industry</i>	101,5	101,6	99,5
górnictwo i wydobywanie	149,6	149,6	–
<i>mining and quarrying</i>	93,6	93,6	–
przetwórstwo przemysłowe	2116,4	2116,1	0,4
<i>manufacturing</i>	102,7	102,7	109,4
wytwarzanie i zaopatrywanie w energię elektryczną, gaz, parę wodną i gorącą wodę ^Δ	124,2	124,0	0,2
<i>electricity, gas, steam and air conditioning supply</i>	94,7	94,7	96,1
dostawa wody; gospodarowanie ściekami i odpadami; rekultywacja ^Δ	131,4	117,1	14,3
<i>water supply; sewerage, waste management and remediation activities</i>	100,6	100,8	99,4
Budownictwo	383,3	382,3	1,0
<i>Construction</i>	93,6	93,6	112,9
Handel; naprawa pojazdów samochodowych ^Δ	1149,8	1149,7	x
<i>Trade; repair of motor vehicles^Δ</i>	102,1	102,1	x
Transport i gospodarka magazynowa	498,2	494,4	3,8
<i>Transportation and storage</i>	102,2	102,2	100,9
Zakwaterowanie i gastronomia ^Δ	109,0	102,7	6,3
<i>Accommodation and catering^Δ</i>	95,4	95,1	99,4
Informacja i komunikacja	187,6	186,9	x
<i>Information and communication</i>	103,5	103,5	x
Działalność finansowa i ubezpieczeniowa	247,8	247,6	x
<i>Financial and insurance activities</i>	97,4	97,4	x
Obsługa rynku nieruchomości ^Δ	110,5	96,1	14,4
<i>Real estate activities</i>	98,5	98,5	98,6
Działalność profesjonalna, naukowa i techniczna	253,1	239,2	13,9
<i>Professional, scientific and technical activities</i>	101,4	101,5	99,3
Administrowanie i działalność wspierająca ^Δ	340,2	336,3	x
<i>Administrative and support service activities</i>	102,8	102,9	x
Administracja publiczna i obrona narodowa; obowiązkowe zabezpieczenia społeczne	616,2	66,1	550,1
<i>Public administration and defence; compulsory social security</i>	100,1	100,7	100,0
Edukacja	1023,7	245,3	778,4
<i>Education</i>	101,3	102,5	101,0
Opieka zdrowotna i pomoc społeczna	613,9	467,2	146,7
<i>Human health and social work activities</i>	99,6	99,0	101,3

¹ Bez podmiotów gospodarczych o liczbie pracujących do 9 osób – patrz uwaga na str. 8, pkt 3.

¹ Excluding economic entities employing up to 9 persons – see note on page 11, item 3.

TABL. 11. CZAS PRZEPRACOWANY 1 ZATRUDNIONEGO^a WEDŁUG SEKCJI GOSPODARKI NARODOWEJ W I PÓŁROCZU 2015 R.
TIME WORKED PER 1 EMPLOYEE^a BY SECTIONS OF NATIONAL ECONOMY IN 1st HALF OF 2015

WYSZCZEGÓLNIENIE SPECIFICATION	Czas przepracowany w godzinach Time worked in hours	I półrocze 1st half 2014=100
OGÓŁEM TOTAL	855	99,9
w tym: of which:		
SEKTOR PRZEDSIĘBIORSTW ENTERPRISE SECTOR	886	99,8
Przemysł Industry	884	99,6
górnictwo i wydobywanie mining and quarrying	851	99,7
przetwórstwo przemysłowe manufacturing	888	99,3
wytwarzanie i zaopatrywanie w energię elektryczną, gaz, parę wodną i gorącą wodę ^Δ electricity, gas, steam and air conditioning supply	868	100,4
dostawa wody; gospodarowanie ściekami i odpadami; rekultywacja ^Δ water supply; sewerage, waste management and remediation activities	879	99,9
Budownictwo Construction	889	100,8
Handel; naprawa pojazdów samochodowych ^Δ Trade; repair of motor vehicles ^Δ	880	99,8
Transport i gospodarka magazynowa Transportation and storage	895	100,2
Zakwaterowanie i gastronomia ^Δ Accommodation and catering ^Δ	905	99,9
Informacja i komunikacja Information and communication	898	100,9
Działalność finansowa i ubezpieczeniowa Financial and insurance activities	876	101,0
Obsługa rynku nieruchomości ^Δ Real estate activities	867	99,5
Działalność profesjonalna, naukowa i techniczna Professional, scientific and technical activities	878	99,6
Administrowanie i działalność wspierająca ^Δ Administrative and support service activities	894	99,3
Administracja publiczna i obrona narodowa; obowiązkowe zabezpieczenia społeczne Public administration and defence; compulsory social security	868	99,7
Edukacja Education	672	100,5
Opieka zdrowotna i pomoc społeczna Human health and social work activities	853	100,4

^a Bez podmiotów gospodarczych o liczbie pracujących do 9 osób – patrz uwaga na str. 8, pkt 3.
^a Excluding economic entities employing up to 9 persons – see note on page 11, item 3.

**TABL. 12. PRZECIĘTNE MIESIĘCZNE WYNAGRODZENIE BRUTTO WEDŁUG SEKCJI
GOSPODARKI NARODOWEJ ORAZ FORM FINANSOWANIA W I PÓŁROCZU 2015 R.
AVERAGE MONTHLY GROSS WAGES AND SALARIES BY SECTIONS OF NATIONAL ECONOMY AND BY
FINANCING FORM IN 1st HALF OF 2015**

WYSZCZEGÓLNIENIE SPECIFICATION a – w złotych <i>in zloty</i> b – I półr. (1st half) 2014=100	Ogółem <i>Total</i>	Formy finansowania <i>Financing form</i>	
		jednostki samofinansujące <i>self-financing units</i>	jednostki sfery budżetowej <i>budgetary sphere units</i>
OGÓŁEM	3953,72	4172,18	4380,40
TOTAL	103,6	103,5	102,5
w tym: <i>of which:</i>			
SEKTOR PRZEDSIĘBIORSTW	4060,03	4060,03	–
ENTERPRISE SECTOR	103,6	103,6	–
Rolnictwo, leśnictwo, łowiectwo i rybactwo	4425,01	4423,36	4869,46
<i>Agriculture, forestry and fishing</i>	103,8	103,8	105,7
Przemysł	4116,15	4119,10	3620,18
<i>Industry</i>	102,8	102,7	104,5
górnictwo i wydobywanie	6380,64	6380,64	–
<i>mining and quarrying</i>	100,4	100,4	–
przetwórstwo przemysłowe	3840,92	3841,02	3283,20
<i>manufacturing</i>	103,7	103,7	97,6
wytwarzanie i zaopatrywanie w energię elektryczną, gaz, parę wodną i gorącą wodę ^Δ	6368,94	6373,71	3667,88
<i>electricity, gas, steam and air conditioning supply</i>	102,9	102,9	104,4
dostawa wody; gospodarowanie ściekami i odpadami; rekultywacja ^Δ	3841,87	3867,98	3628,25
<i>water supply; sewerage, waste management and remediation activities</i>	103,5	103,4	104,7
Budownictwo	3970,57	3968,75	4658,61
<i>Construction</i>	104,6	104,6	99,2
Handel; naprawa pojazdów samochodowych ^Δ	3713,52	3713,49	x
<i>Trade; repair of motor vehicles^Δ</i>	104,3	104,3	x
Transport i gospodarka magazynowa	3706,67	3699,84	4603,08
<i>Transportation and storage</i>	101,3	101,3	105,6
Zakwaterowanie i gastronomia ^Δ	2897,90	2860,64	3504,75
<i>Accommodation and catering^Δ</i>	104,5	104,7	102,2
Informacja i komunikacja	7290,38	7295,10	x
<i>Information and communication</i>	105,5	105,5	x
Działalność finansowa i ubezpieczeniowa	7074,47	7075,33	x
<i>Financial and insurance activities</i>	104,9	104,9	x
Obsługa rynku nieruchomości ^Δ	4292,97	4304,88	4213,44
<i>Real estate activities</i>	104,0	103,7	105,9
Działalność profesjonalna, naukowa i techniczna	5872,77	5947,16	4590,37
<i>Professional, scientific and technical activities</i>	104,7	104,7	103,7
Administrowanie i działalność wspierająca ^Δ	2867,46	2861,84	x
<i>Administrative and support service activities</i>	105,7	105,7	x
Administracja publiczna i obrona narodowa; obowiązkowe zabezpieczenia społeczne	4915,84	4250,15	4995,80
<i>Public administration and defence; compulsory social security</i>	102,5	98,9	102,8
Edukacja	4271,12	4598,56	4167,96
<i>Education</i>	102,7	104,9	102,0
Opieka zdrowotna i pomoc społeczna	3591,67	3633,14	3459,55
<i>Human health and social work activities</i>	102,6	102,4	103,4

**TABL. 13. WSKAŹNIK WYNAGRODZENIA REALNEGO BRUTTO
WEDŁUG FORM FINANSOWANIA W I PÓLROCZU 2015 R.
AVERAGE MONTHLY GROSS REAL WAGES AND SALARIES BY FINANCING FORM IN 1st HALF OF 2015**

WYSZCZEGÓLNIENIE <i>SPECIFICATION</i>	Ogółem <i>Total</i>	Formy finansowania <i>Financing form</i>	
		jednostki samofinansujące <i>self-financing units</i>	jednostki sfery budżetowej <i>budgetary sphere units</i>
I półr. (1st half) 2014=100			
OGÓŁEM	105,0	104,9	103,9
TOTAL			
w tym: <i>of which:</i>			
SEKTOR PRZEDSIĘBIORSTW	105,0	105,0	–
<i>ENTERPRISE SECTOR</i>			
Rolnictwo, leśnictwo, łowiectwo i rybactwo	105,2	105,2	107,1
<i>Agriculture, forestry and fishing</i>			
Przemysł	104,2	104,1	105,9
<i>Industry</i>			
górnictwo i wydobywanie	101,7	101,7	–
<i>mining and quarrying</i>			
przetwórstwo przemysłowe	105,1	105,1	98,9
<i>manufacturing</i>			
wytwarzanie i zaopatrywanie w energię elektryczną, gaz, parę wodną i gorącą wodę ^Δ	104,3	104,3	105,8
<i>electricity, gas, steam and air conditioning supply</i>			
dostawa wody; gospodarowanie ściekami i odpadami; rekultywacja ^Δ	104,9	104,8	106,1
<i>water supply; sewerage, waste management and remediation activities</i>			
Budownictwo	106,0	106,0	100,5
<i>Construction</i>			
Handel; naprawa pojazdów samochodowych ^Δ	105,7	105,7	x
<i>Trade; repair of motor vehicles^Δ</i>			
Transport i gospodarka magazynowa	102,6	102,6	107,0
<i>Transportation and storage</i>			
Zakwaterowanie i gastronomia ^Δ	105,9	106,1	103,5
<i>Accommodation and catering^Δ</i>			
Informacja i komunikacja	106,9	106,9	x
<i>Information and communication</i>			
Działalność finansowa i ubezpieczeniowa	106,3	106,3	x
<i>Financial and insurance activities</i>			
Obsługa rynku nieruchomości ^Δ	105,4	105,1	107,3
<i>Real estate activities</i>			
Działalność profesjonalna, naukowa i techniczna	106,1	106,1	105,1
<i>Professional, scientific and technical activities</i>			
Administrowanie i działalność wspierająca ^Δ	107,1	107,1	x
<i>Administrative and support service activities</i>			
Administracja publiczna i obrona narodowa; obowiązkowe zabezpieczenia społeczne	103,9	100,2	104,2
<i>Public administration and defence; compulsory social security</i>			
Edukacja	104,1	106,3	103,3
<i>Education</i>			
Opieka zdrowotna i pomoc społeczna	104,0	103,7	104,8
<i>Human health and social work activities</i>			

TABL. 14. PRZECIĘTNE MIESIĘCZNE WYNAGRODZENIE BRUTTO BEZ WYPŁAT NAGRÓD ROCZNYCH¹ WEDŁUG SEKCJI GOSPODARKI NARODOWEJ ORAZ FORM FINANSOWANIA W I PÓŁROCZU 2015 R.
AVERAGE MONTHLY GROSS WAGES AND SALARIES EXCLUDING ANNUAL BONUSES¹ BY SECTIONS OF NATIONAL ECONOMY AND BY FINANCING FORM IN 1st HALF OF 2015

WYSZCZEGÓLNIENIE SPECIFICATION a – w złotych <i>in zloty</i> b – I półr. (1st half) 2014=100	Ogółem <i>Total</i>	Formy finansowania <i>Financing form</i>	
		jednostki samofinansujące <i>self-financing units</i>	jednostki sfery budżetowej <i>budgetary sphere units</i>
OGÓŁEM	3858,63	4170,66	3804,34
TOTAL	103,6	103,5	102,6
w tym: <i>of which:</i>			
SEKTOR PRZEDSIĘBIORSTW	4058,61	4058,61	–
ENTERPRISE SECTOR	103,6	103,6	–
Rolnictwo, leśnictwo, łowiectwo i rybactwo	4419,53	4420,29	4214,77
<i>Agriculture, forestry and fishing</i>	103,9	103,8	106,2
Przemysł	4111,53	4117,17	3162,46
<i>Industry</i>	102,8	102,7	103,9
górnictwo i wydobywanie	6380,64	6380,64	–
<i>mining and quarrying</i>	100,4	100,4	–
przetwórstwo przemysłowe	3839,37	3839,54	2880,70
<i>manufacturing</i>	103,7	103,7	98,6
wytwarzanie i zaopatrywanie w energię elektryczną, gaz, parę wodną i gorącą wodę ^Δ	6364,56	6370,14	3202,21
<i>electricity, gas, steam and air conditioning supply</i>	102,9	102,9	104,3
dostawa wody; gospodarowanie ściekami i odpadami; rekultywacja ^Δ	3782,19	3857,11	3169,21
<i>water supply; sewerage, waste management and remediation activities</i>	103,5	103,4	104,1
Budownictwo	3968,28	3968,05	4055,70
<i>Construction</i>	104,6	104,6	99,5
Handel; naprawa pojazdów samochodowych ^Δ	3713,04	3713,04	x
<i>Trade; repair of motor vehicles^Δ</i>	104,3	104,3	x
Transport i gospodarka magazynowa	3698,54	3696,26	3998,73
<i>Transportation and storage</i>	101,3	101,2	106,1
Zakwaterowanie i gastronomia ^Δ	2869,33	2859,10	3035,92
<i>Accommodation and catering^Δ</i>	104,5	104,7	102,3
Informacja i komunikacja	7286,37	7293,86	x
<i>Information and communication</i>	105,5	105,5	x
Działalność finansowa i ubezpieczeniowa	7072,14	7073,49	x
<i>Financial and insurance activities</i>	104,9	104,9	x
Obsługa rynku nieruchomości ^Δ	4220,57	4302,68	3672,29
<i>Real estate activities</i>	104,0	103,7	105,8
Działalność profesjonalna, naukowa i techniczna	5837,54	5942,37	4030,58
<i>Professional, scientific and technical activities</i>	104,7	104,7	103,7
Administrowanie i działalność wspierająca ^Δ	2862,59	2861,64	x
<i>Administrative and support service activities</i>	105,7	105,7	x
Administracja publiczna i obrona narodowa; obowiązkowe zabezpieczenia społeczne	4334,86	4250,15	4345,03
<i>Public administration and defence; compulsory social security</i>	102,4	98,9	102,9
Edukacja	3850,15	4598,10	3614,50
<i>Education</i>	103,0	104,9	102,1
Opieka zdrowotna i pomoc społeczna	3481,78	3632,86	3000,43
<i>Human health and social work activities</i>	102,6	102,4	103,5

¹ Z tytułu udziału w zysku do podziału i w nadwyżce bilansowej w spółdzielniach oraz dodatkowe wynagrodzenia roczne dla pracowników jednostek sfery budżetowej.

¹ From profit and balance surplus in co-operatives as well as annual extra wages and salaries for employees of budgetary sphere entities.

**TABL. 15. PRZECIĘTNE MIESIĘCZNE WYNAGRODZENIE W GOSPODARCE NARODOWEJ
WEDŁUG REGIONÓW I WOJEWÓDZTW W II KWARTALE 2015 R.^a**
*AVERAGE MONTHLY WAGES AND SALARIES IN NATIONAL ECONOMY BY REGIONS AND VOIVODSHIPS
IN II QUARTER OF 2015^a*

REGIONY REGIONS WOJEWÓDZTWA VOIVODSHIPS	Przeciętne miesięczne wynagrodzenia brutto w zł <i>Average monthly gross wages and salaries in zł</i>	
	ogółem <i>total</i>	w tym bez wypłat nagród rocznych ^b <i>of which excluding annual bonuses^b</i>
Region Centralny	4767,13	4763,02
Łódzkie	3698,63	3694,49
Mazowieckie	5036,68	5032,58
Region Południowy	4009,77	4007,24
Małopolskie	3874,54	3873,37
Śląskie	4097,63	4094,22
Region Wschodni	3526,51	3524,22
Lubelskie	3586,19	3582,49
Podkarpackie	3453,42	3451,68
Podlaskie	3560,66	3558,10
Świętokrzyskie	3529,25	3528,65
Region Północno-zachodni	3683,97	3682,71
Lubuskie	3488,78	3487,08
Wielkopolskie	3701,22	3700,08
Zachodniopomorskie	3754,81	3753,45
Region Południowo-zachodni	4131,68	4129,89
Dolnośląskie	4230,36	4228,60
Opolskie	3720,28	3718,31
Region Północny	3759,53	3757,07
Kujawsko-pomorskie	3525,21	3523,11
Pomorskie	4128,89	4126,06
Warmińsko-mazurskie	3424,55	3422,23

^a Bez podmiotów gospodarczych o liczbie pracujących do 9 osób – patrz uwaga na str. 8, pkt 3. ^b Z tytułu udziału w zysku do podziału i w nadwyżce bilansowej w spółdzielniach oraz dodatkowe wynagrodzenia roczne dla pracowników jednostek sfery budżetowej.

^a Excluding economic entities employing up to 9 persons – see note on page 11, item 3. ^b From profit and balance surplus in co-operatives as well as annual extra wages and salaries for employees of budgetary sphere entities.

**TABL. 16. PRZECIĘTNE MIESIĘCZNE WYNAGRODZENIE W GOSPODARCE NARODOWEJ
WEDŁUG REGIONÓW I WOJEWÓDZTW W I PÓŁROCZU 2015 R.^a**
*AVERAGE MONTHLY WAGES AND SALARIES IN NATIONAL ECONOMY BY REGIONS AND VOIVODSHIPS
IN 1st HALF OF 2015^a*

REGIONY REGIONS WOJEWÓDZTWA VOIVODSHIPS	Przeciętne miesięczne wynagrodzenia brutto w zł <i>Average monthly gross wages and salaries in zł</i>	
	ogółem <i>total</i>	w tym bez wypłat nagród rocznych ^b <i>of which excluding annual bonuses^b</i>
Region Centralny	4886,58	4793,64
Łódzkie	3838,78	3721,59
Mazowieckie	5151,85	5065,05
Region Południowy	4134,63	4032,05
Małopolskie	3989,25	3880,91
Śląskie	4229,31	4130,49
Region Wschodni	3679,50	3530,50
Lubelskie	3753,72	3600,91
Podkarpackie	3593,36	3457,14
Podlaskie	3715,66	3549,71
Świętokrzyskie	3680,26	3529,42
Region Północno-zachodni	3789,37	3684,75
Lubuskie	3623,31	3487,18
Wielkopolskie	3792,86	3708,12
Zachodniopomorskie	3885,69	3737,84
Region Południowo-zachodni	4182,67	4072,66
Dolnośląskie	4260,54	4160,62
Opolskie	3858,56	3706,61
Region Północny	3885,64	3757,58
Kujawsko-pomorskie	3634,51	3510,43
Pomorskie	4252,73	4132,39
Warmińsko-mazurskie	3581,55	3431,83

^a Bez podmiotów gospodarczych o liczbie pracujących do 9 osób – patrz uwaga na str. 8, pkt 3. ^b Z tytułu udziału w zysku do podziału i w nadwyżce bilansowej w spółdzielniach oraz dodatkowe wynagrodzenia roczne dla pracowników jednostek sfery budżetowej.

^a Excluding economic entities employing up to 9 persons – see note on page 11, item 3. ^b From profit and balance surplus in co-operatives as well as annual extra wages and salaries for employees of budgetary sphere entities.

**TABL. 17. WYNAGRODZENIA WEDŁUG SEKCJI GOSPODARKI NARODOWEJ
W I PÓŁROCZU 2015 R.
WAGES AND SALARIES BY SECTIONS OF NATIONAL ECONOMY IN 1st HALF OF 2015**

WYSZCZEGÓLNIENIE <i>SPECIFICATION</i>	Wynagrodzenia brutto <i>Gross wages and salaries</i>	
	ogółem <i>total</i>	w tym bez wypłat nagród rocznych ¹ <i>of which excluding annual bonuses¹</i>
a – w mln złotych <i>in mln zloty</i> b – I półr. (1st half) 2014=100		
OGÓŁEM	208612,3	203168,8
TOTAL	104,1	104,2
w tym: <i>of which:</i>		
SEKTOR PRZEDSIĘBIORSTW	135725,8	135678,4
<i>ENTERPRISE SECTOR</i>	104,7	104,7
Rolnictwo, leśnictwo, łowiectwo i rybactwo	1879,9	1877,5
<i>Agriculture, forestry and fishing</i>	104,5	104,6
Przemysł	62277,0	62207,0
<i>Industry</i>	104,3	104,3
górnictwo i wydobywanie	5725,4	5725,4
<i>mining and quarrying</i>	93,9	93,9
przetwórstwo przemysłowe	48774,5	48754,8
<i>manufacturing</i>	106,5	106,5
wytwarzanie i zaopatrywanie w energię elektryczną, gaz, parę wodną i gorącą wodę ^Δ	4747,9	4744,6
<i>electricity, gas, steam and air conditioning supply</i>	97,4	97,5
dostawa wody; gospodarowanie ściekami i odpadami; rekultywacja ^Δ	3029,2	2982,1
<i>water supply; sewerage, waste management and remediation activities</i>	104,2	104,1
Budownictwo	9131,3	9126,1
<i>Construction</i>	97,9	97,9
Handel; naprawa pojazdów samochodowych ^Δ	25618,1	25614,8
<i>Trade; repair of motor vehicles^Δ</i>	106,5	106,5
Transport i gospodarka magazynowa	11079,5	11055,2
<i>Transportation and storage</i>	103,5	103,5
Zakwaterowanie i gastronomia ^Δ	1895,3	1876,6
<i>Accommodation and catering^Δ</i>	99,7	99,7
Informacja i komunikacja	8205,5	8201,0
<i>Information and communication</i>	109,2	109,2
Działalność finansowa i ubezpieczeniowa	10518,5	10515,1
<i>Financial and insurance activities</i>	102,2	102,2
Obsługa rynku nieruchomości ^Δ	2845,4	2797,4
<i>Real estate activities</i>	102,5	102,4
Działalność profesjonalna, naukowa i techniczna	8819,4	8865,9
<i>Professional, scientific and technical activities</i>	106,1	106,1
Administrowanie i działalność wspierająca ^Δ	5852,7	5842,8
<i>Administrative and support service activities</i>	108,7	108,7
Administracja publiczna i obrona narodowa; obowiązkowe zabezpieczenia społeczne i zdrowotne ^Δ	18175,1	16027,1
<i>Public administration and defence; compulsory social security</i>	102,5	102,5
Edukacja	26234,4	23648,6
<i>Education</i>	104,1	104,4
Opieka zdrowotna i pomoc społeczna	13229,1	12824,3
<i>Human health and social work activities</i>	102,2	102,1

¹ Z tytułu udziału w zysku do podziału i w nadwyżce bilansowej w spółdzielniach oraz dodatkowe wynagrodzenia roczne dla pracowników jednostek sfery budżetowej.

¹ From profit and balance surplus in co-operatives as well as annual extra wages and salaries for employees of budgetary sphere entities.

TABL. 18. PRZECIĘTNE ZATRUDNIENIE ORAZ PRZECIĘTNE MIESIĘCZNE WYNAGRODZENIE BRUTTO WEDŁUG SEKCJI I DZIAŁÓW GOSPODARKI NARODOWEJ W I PÓLROCZU 2015 R.^a
AVERAGE PAID EMPLOYMENT AND AVERAGE MONTHLY GROSS WAGES AND SALARIES BY SECTIONS AND DIVISIONS OF NATIONAL ECONOMY IN 1st HALF OF 2015^a

WYSZCZEGÓLNIENIE SPECIFICATION		Przeciętne zatrudnienie Average paid employment		Przeciętne miesięczne wynagrodzenie brutto Average monthly gross wages and salaries	
		w tys. in thous.	I półr. 1st half 2014=100	w zł in zł	I półr. 1st half 2014=100
A	Rolnictwo, leśnictwo, łowiectwo i rybactwo	70,8	100,7	4425,01	103,8
	<i>Agriculture, hunting and fishing</i>				
	Przemysł	2521,7	101,5	4116,15	102,8
	<i>Industry</i>				
B	Górnictwo i wydobywanie	149,6	93,6	6380,64	100,4
	<i>Mining and quarrying</i>				
05	w tym wydobywanie węgla kamiennego i węgla brunatnego (lignitu)	98,4	90,3	6499,42	100,1
	<i>of which mining of coal and lignite</i>				
C	Przetwórstwo przemysłowe	2116,4	102,7	3840,92	103,7
	<i>Manufacturing</i>				
	w tym: <i>of which:</i>				
10	Produkcja artykułów spożywczych	361,3	100,8	3293,23	102,8
	<i>Manufacture of food products</i>				
12	Produkcja wyrobów tytoniowych	5,4	102,9	6477,62	103,3
	<i>Manufacture of tobacco products</i>				
13	Produkcja wyrobów tekstylnych	42,8	106,2	2828,01	104,0
	<i>Manufacture of textiles</i>				
14	Produkcja odzieży	72,9	98,0	2262,39	103,7
	<i>Manufacture of wearing apparel</i>				
15	Produkcja skór i wyrobów ze skór wyprawionych	21,3	103,3	2447,86	101,9
	<i>Manufacture of leather and related products</i>				
16	Produkcja wyrobów z drewna oraz z korka z wyłączeniem mebli, produkcja wyrobów ze słomy i materiałów używanych do wyplatania	89,8	102,3	2972,46	102,3
	<i>Manufacture of wood and of products of wood and cork, except furniture; manufacture of articles of straw and plaiting materials</i>				
17	Produkcja papieru i wyrobów z papieru	51,1	100,7	4285,23	104,9
	<i>Manufacture of paper and paper products</i>				
18	Poligrafia i reprodukcja zapisanych nośników informacji	34,3	103,4	4230,38	99,1
	<i>Printing and reproduction of recorded media</i>				
19	Wytwarzanie i przetwarzanie koksu i produktów rafinacji ropy naftowej	12,6	98,4	8256,94	104,1
	<i>Manufacture of coke and refined petroleum products</i>				

^a Bez podmiotów gospodarczych o liczbie pracujących do 9 osób – patrz uwaga na str. 8, pkt 3.

^a Excluding economic entities employing up to 9 persons – see note on page 11, item 3.

TABL. 18. PRZECIĘTNE ZATRUDNIENIE ORAZ PRZECIĘTNE MIESIĘCZNE WYNAGRODZENIE BRUTTO WEDŁUG SEKCJI I DZIAŁÓW GOSPODARKI NARODOWEJ W I PÓLROCZU 2015 R.^a (cd.)
AVERAGE PAID EMPLOYMENT AND AVERAGE MONTHLY GROSS WAGES AND SALARIES BY SECTIONS AND DIVISIONS OF NATIONAL ECONOMY IN 1st HALF OF 2015^a (cont.)

WYSZCZEGÓLNIENIE SPECIFICATION		Przeciętne zatrudnienie <i>Average paid employment</i>		Przeciętne miesięczne wynagrodzenie brutto <i>Average monthly gross wages and salaries</i>	
		w tys. <i>in thous.</i>	I półr. <i>1st half</i> 2014=100	w zł <i>in zł</i>	I półr. <i>1st half</i> 2014=100
20	Produkcja chemikaliów i wyrobów chemicznych <i>Manufacture of chemicals and chemical products</i>	71,5	102,4	4940,31	103,4
21	Produkcja wyrobów farmaceutycznych ^Δ <i>Manufacture of pharmaceutical products^Δ</i>	21,3	104,3	5939,92	104,7
22	Produkcja wyrobów z gumy i z tworzyw sztucznych <i>Manufacture of rubber and plastic products</i>	170,2	104,7	3757,05	103,7
23	Produkcja wyrobów z pozostałych mineralnych surowców niemetalicznych <i>Manufacture of other non-metallic mineral products</i>	107,8	99,7	4094,37	105,0
24	Produkcja metali <i>Manufacture of basic metals</i>	59,4	100,8	4464,79	103,9
25	Produkcja metalowych wyrobów gotowych z wyłączeniem maszyn i urządzeń <i>Manufacture of fabricated metal products, except machinery and equipment</i>	242,2	103,1	3706,78	103,9
26	Produkcja komputerów, wyrobów elektronicznych i optycznych <i>Manufacture of computer, electronic and optical products</i>	52,3	104,0	4072,08	107,5
27	Produkcja urządzeń elektrycznych <i>Manufacture of electrical equipment</i>	96,3	105,0	4191,70	103,8
28	Produkcja maszyn i urządzeń, gdzie indziej niesklasyfikowana <i>Manufacture of machinery and equipment not elsewhere classified</i>	114,1	102,9	4262,06	104,0
29	Produkcja pojazdów samochodowych, przyczep i naczep, z wyłączeniem motocykli <i>Manufacture of motor vehicles, trailers and semi-trailers</i>	170,7	103,6	4483,89	104,5
30	Produkcja pozostałego sprzętu transportowego <i>Manufacture of other transport equipment</i>	41,6	102,1	4579,72	103,6
31	Produkcja mebli <i>Manufacture of furniture</i>	139,8	106,7	2991,91	103,3
D	Wytwarzanie i zaopatrywanie w energię elektryczną, gaz, parę wodną i gorącą wodę ^Δ <i>Electricity, gas, steam and air conditioning supply</i>	124,2	94,7	6368,94	102,9

^a Bez podmiotów gospodarczych o liczbie pracujących do 9 osób – patrz uwaga na str. 8, pkt 3.

^a Excluding economic entities employing up to 9 persons – see note on page 11, item 3.

TABL. 18. PRZECIĘTNE ZATRUDNIENIE ORAZ PRZECIĘTNE MIESIĘCZNE WYNAGRODZENIE BRUTTO WEDŁUG SEKCJI I DZIAŁÓW GOSPODARKI NARODOWEJ W I PÓŁROCZU 2015 R.^a (cd.)
AVERAGE PAID EMPLOYMENT AND AVERAGE MONTHLY GROSS WAGES AND SALARIES BY SECTIONS AND DIVISIONS OF NATIONAL ECONOMY IN 1st HALF OF 2015^a (cont.)

WYSZCZEGÓLNIENIE SPECIFICATION		Przeciętne zatrudnienie Average paid employment		Przeciętne miesięczne wynagrodzenie brutto Average monthly gross wages and salaries	
		w tys. in thous.	I półr. 1st half 2014=100	w zł in zł	I półr. 1st half 2014=100
E	Dostawa wody; gospodarowanie ściekami i odpadami; rekultywacja ^Δ	131,4	100,6	3841,87	103,5
	<i>Water supply; sewerage, waste management and remediation activities</i>				
36	Pobór, uzdatnianie i dostarczanie wody	40,2	99,5	4059,95	104,1
	<i>Water collection, treatment and supply</i>				
38	Gospodarka odpadami; odzysk surowców ^Δ ...	54,9	101,2	3498,94	102,6
	<i>Waste collection, treatment and disposal activities materials recovery</i>				
F	Budownictwo	383,3	93,6	3970,57	104,6
	<i>Construction</i>				
41	Budowa budynków ^Δ	137,9	93,2	3744,80	102,0
	<i>Construction of buildings</i>				
42	Roboty związane z budową obiektów inżynierii lądowej i wodnej	121,6	94,5	4247,26	104,6
	<i>Civil engineering</i>				
43	Roboty budowlane specjalistyczne	123,7	93,2	3950,18	107,5
	<i>Specialised construction activities</i>				
G	Handel; naprawa pojazdów samochodowych^Δ	1149,8	102,1	3713,52	104,3
	<i>Trade; repair of motor vehicles^Δ</i>				
45	Handel hurtowy i detaliczny pojazdami samochodowymi; naprawa pojazdów samochodowych	89,7	101,3	4144,11	103,6
	<i>Wholesale and retail trade and repair of motor vehicles and motorcycles</i>				
46	Handel hurtowy, z wyłączeniem handlu pojazdami samochodowymi	443,6	101,7	4747,47	104,8
	<i>Wholesale trade, except of motor vehicles and motorcycles</i>				
47	Handel detaliczny z wyłączeniem handlu detalicznego pojazdami samochodowymi ..	616,5	102,5	2906,97	104,1
	<i>Retail trade, except of motor vehicles and motorcycles</i>				
H	Transport i gospodarka magazynowa	498,2	102,2	3706,67	101,3
	<i>Transportation and storage</i>				
	w tym: of which:				
49	Transport lądowy oraz transport rurociągowy	300,1	103,9	3522,11	101,7
	<i>Land transport and transport via pipelines</i>				

^a Bez podmiotów gospodarczych o liczbie pracujących do 9 osób – patrz uwaga na str. 8, pkt 3.

^a Excluding economic entities employing up to 9 persons – see note on page 11, item 3.

TABL. 18. PRZECIĘTNE ZATRUDNIENIE ORAZ PRZECIĘTNE MIESIĘCZNE WYNAGRODZENIE BRUTTO WEDŁUG SEKCJI I DZIAŁÓW GOSPODARKI NARODOWEJ W I PÓLROZU 2015 R.^a (dok.)
AVERAGE PAID EMPLOYMENT AND AVERAGE MONTHLY GROSS WAGES AND SALARIES BY SECTIONS AND DIVISIONS OF NATIONAL ECONOMY IN 1st HALF OF 2015^a (cont.)

WYSZCZEGÓLNIENIE SPECIFICATION		Przeciętne zatrudnienie <i>Average paid employment</i>		Przeciętne miesięczne wynagrodzenie brutto <i>Average monthly gross wages and salaries</i>	
		w tys. <i>in thous.</i>	I półr. <i>1st half</i> 2014=100	w zł <i>in zł</i>	I półr. <i>1st half</i> 2014=100
50	Transport wodny <i>Water transport</i>	1,8	97,1	7247,10	107,5
I	Zakwaterowanie i gastronomia^Δ <i>Accommodation and catering^Δ</i>	109,0	95,4	2897,90	104,5
J	Informacja i komunikacja <i>Information and communication</i>	187,6	103,5	7290,38	105,5
K	Działalność finansowa i ubezpieczeniowa .. <i>Financial and insurance activities</i> w tym: <i>of which:</i>	247,8	97,4	7074,47	104,9
64	Finansowa działalność usługowa, z wyłączeniem ubezpieczeń i funduszy emerytalnych <i>Financial service activities, except insurance and pension funding</i>	195,3	95,9	6849,16	105,3
65	Ubezpieczenia, reasekuracja oraz fundusze emerytalne, z wyłączeniem obowiązkowego ubezpieczenia społecznego <i>Insurance, reinsurance and pension funding except compulsory social security</i>	27,8	100,6	8327,51	104,7
L	Obsługa rynku nieruchomości^Δ <i>Real estate activities</i>	110,5	98,5	4292,97	104,0
M	Działalność profesjonalna, naukowa i techniczna <i>Professional, scientific and technical activities</i>	253,1	101,4	5872,77	104,7
N	Administrowanie i działalność wspierająca^Δ <i>Administrative and support service activities</i>	340,2	102,8	2867,46	105,7
O	Administracja publiczna i obrona narodowa; obowiązkowe zabezpieczenia społeczne <i>Public administration and defence; compulsory social security</i>	616,2	100,1	4915,84	102,5
P	Edukacja <i>Education</i>	1023,7	101,3	4271,12	102,7
Q	Opieka zdrowotna i pomoc społeczna <i>Human health and social work activities</i>	613,9	99,6	3591,67	102,6

^a Bez podmiotów gospodarczych o liczbie pracujących do 9 osób – patrz uwaga na str. 8, pkt 3.

^a Excluding economic entities employing up to 9 persons – see note on page 11, item 3.

TABL. 19. PRZEDSIĘBIORSTWA¹ WEDŁUG PRZECIĘTNEGO MIESIĘCZNEGO WYNAGRODZENIA BRUTTO W WYBRANYCH SEKCJACH I DZIAŁACH W I PÓŁROCZU 2015 R.
ENTERPRISES¹ BY AVERAGE MONTHLY GROSS WAGES AND SALARIES IN SELECTED SECTIONS AND DIVISIONS IN 1st HALF OF 2015

WYSZCZEGÓLNIENIE SPECIFICATION	Ogółem Total	Przedsiębiorstwa (jednostki) według wysokości przeciętnego miesięcznego wynagrodzenia brutto Enterprises & units by average monthly gross wages & salaries								
		do 1750,00 up to	1750,01 - 2500,00	2500,01 - 3000,00	3000,01 - 3500,00	3500,01 - 4000,00	4000,01 - 4500,00	4500,01 - 5000,00	5000,01 i więcej & more	
Przemysł	a	7545	131	1752	1223	1242	989	731	810	667
Industry	b	100,0	0,6	11,4	11,4	15,1	13,4	10,5	14,1	23,4
z tego: of which :										
Górnictwo i wydobywanie	a	134	–	11	16	12	18	19	25	33
Mining and quarrying	b	100,0	–	1,1	1,4	4,2	2,3	4,0	3,8	83,2
w tym wydobywanie węgla kamiennego i węgla brunatnego (lignitu)										
of which mining of coal and lignite	a	20	–	2	2	–	1	1	4	10
.....	b	100,0	–	0,3	0,4	–	0,2	0,3	2,0	96,8
Przetwórstwo przemysłowe	a	7177	131	1740	1204	1202	938	676	717	569
Manufacturing	b	100,0	0,7	13,2	13,1	17,1	15,2	11,2	14,2	15,3
produkcja artykułów spożywczych .	a	1224	40	488	232	178	105	68	70	43
manufacture of food products	b	100,0	1,6	23,6	17,6	18,8	12,8	9,2	7,8	8,7
produkcja napojów	a	66	–	10	13	9	6	6	7	15
manufacture of beverages	b	100,0	–	4,1	8,1	9,5	7,8	7,8	11,8	50,8
produkcja wyrobów tytoniowych ...	a	11	–	–	2	1	1	–	2	5
manufacture of tobacco products	b	100,0	–	–	5,4	1,7	2,4	–	13,9	76,6
produkcja wyrobów tekstylnych	a	170	3	66	43	26	20	6	4	2
manufacture of textiles	b	100,0	0,7	41,5	20,9	13,6	18,8	2,5	1,6	0,4
produkcja odzieży	a	310	27	221	46	11	4	1	–	–
manufacture of wearing apparel	b	100,0	5,8	64,7	20,5	3,4	2,4	3,2	–	–
produkcja skór i wyrobów ze skór wyprawionych	a	78	5	47	17	8	1	–	–	–
manufacture of leather and related products ..	b	100,0	2,3	39,8	34,6	22,5	0,7	–	–	–
produkcja wyrobów z drewna, korka, słomy i wikliny ^Δ	a	329	10	151	64	51	26	15	7	5
manufacture of products of wood, cork, straw and wicker ^Δ	b	100,0	1,0	27,8	19,2	23,2	16,5	4,1	3,6	4,6
produkcja papieru i wyrobów z papieru	a	212	2	38	37	41	22	25	22	25
manufacture of paper and paper products	b	100,0	0,4	9,8	8,9	16,9	11,3	14,3	14,5	25,2
poligrafia i reprodukcja zapisanych nośników informacji	a	136	1	19	25	29	21	16	13	12
printing and reproduction of recorded media ..	b	100,0	0,2	6,3	11,3	16,3	14,3	17,1	15,4	19,1
wytwarzanie i przetwarzanie koksu, produktów rafinacji ropy naftowej.	a	19	–	–	1	1	1	2	1	13
manufacture of coke, refined petroleum products	b	100,0	–	–	0,7	1,2	0,4	5,7	1,0	91,0
produkcja chemikaliów i wyrobów chemicznych	a	227	1	13	26	32	38	17	40	60
manufacture of chemicals and chemical products	b	100,0	0,1	3,5	11,0	9,3	14,9	5,3	11,5	44,3

¹ Dotyczy podmiotów, w których liczba pracujących przekracza 49 osób.

¹ Concerns entities employing more than 49 persons

TABL. 19. PRZEDSIĘBIORSTWA¹ WEDŁUG PRZECIĘTNEGO MIESIĘCZNEGO WYNAGRODZENIA BRUTTO W WYBRANYCH SEKCJACH I DZIAŁACH W I PÓŁROCZU 2015 R. (cd.)
ENTERPRISES¹ BY AVERAGE MONTHLY GROSS WAGES AND SALARIES IN SELECTED SECTIONS AND DIVISIONS IN 1st HALF OF 2015 (cont.)

WYSZCZEGÓLNIENIE SPECIFICATION	Ogółem Total	Przedsiębiorstwa (jednostki) według wysokości przeciętnego miesięcznego wynagrodzenia brutto Enterprises & units by average monthly gross wages & salaries							
		do 1750,00 up to	1750,01 - 2500,00	2500,01 - 3000,00	3000,01 - 3500,00	3500,01 - 4000,00	4000,01 - 4500,00	4500,01 - 5000,00	5000,01 i więcej & more
Przemysł (cd.) Industry (cont.)									
Przetwórstwo przemysłowe (cd.) Manufacturing (cont.)									
produkcja wyrobów farmaceutycznych ^Δ	a 65	-	1	2	7	6	10	12	27
manufacture of pharmaceutical products ^Δ	b 100,0	-	0,4	0,8	4,5	9,9	11,0	15,5	57,9
produkcja wyrobów z gumy i z tworzyw sztucznych	a 676	2	117	127	146	104	75	67	38
manufacture of rubber and plastic products	b 100,0	0,1	9,5	15,1	20,9	20,1	10,3	12,2	11,7
produkcja wyrobów z pozostałych mineralnych surowców niemetalicznych	a 340	4	54	60	49	48	40	41	44
manufacture of other non-metallic mineral products	b 100,0	0,3	10,8	15,8	9,3	12,8	15,7	17,4	18,0
produkcja metali	a 161	-	16	23	35	29	20	29	9
manufacture of basic metals	b 100,0	-	3,1	6,6	13,2	9,4	12,6	23,0	32,1
produkcja metalowych wyrobów gotowych, z wyłączeniem maszyn i urządzeń	a 1056	8	156	191	202	188	127	124	60
manufacture of fabricated metal products, except machinery and equipment	b 100,0	0,4	8,5	14,8	17,8	18,3	17,0	16,0	7,3
produkcja komputerów, wyrobów elektronicznych i optycznych	a 142	-	13	20	31	25	14	17	22
manufacture of computer, electronic and optical products	b 100,0	-	3,4	8,4	33,7	18,9	12,1	11,4	12,1
produkcja urządzeń elektrycznych i wyposażenia	a 267	-	31	41	56	40	39	32	28
manufacture of electrical machinery equipment	b 100,0	-	4,2	9,6	16,1	23,0	13,6	17,7	15,9
produkcja maszyn i urządzeń, gdzie indziej niesklasyfikowana	a 481	3	43	58	77	94	77	77	52
manufacture of machinery and equipment not elsewhere classified	b 100,0	0,3	4,5	9,5	11,7	19,2	18,8	23,3	12,6
produkcja pojazdów samochodowych, przyczep i naczep ^Δ	a 311	2	43	40	59	48	38	50	31
manufacture of motor vehicles, trailers and semi-trailers	b 100,0	0,1	8,6	6,1	15,6	11,1	14,0	22,5	22,0
produkcja pozostałego sprzętu transportowego	a 98	2	8	12	15	12	9	27	13
manufacture of other transport equipment	b 100,0	0,5	2,4	6,8	10,9	5,6	5,8	54,7	13,3

¹ Dotyczy podmiotów, w których liczba pracujących przekracza 49 osób.

¹ Concerns entities employing more than 49 persons

TABL. 19. PRZEDSIĘBIORSTWA¹ WEDŁUG PRZECIĘTNEGO MIESIĘCZNEGO WYNAGRODZENIA BRUTTO W WYBRANYCH SEKCJACH I DZIAŁACH W I PÓŁROCZU 2015 R. (dok.)
ENTERPRISES¹ BY AVERAGE MONTHLY GROSS WAGES AND SALARIES IN SELECTED SECTIONS AND DIVISIONS IN 1st HALF OF 2015 (cont.)

WYSZCZEGÓLNIENIE SPECIFICATION	Ogółem Total	Przedsiębiorstwa (jednostki) według wysokości przeciętnego miesięcznego wynagrodzenia brutto Enterprises & units by average monthly gross wages & salaries							
		do 1750,00 up to	1750,01 - 2500,00	2500,01 - 3000,00	3000,01 - 3500,00	3500,01 - 4000,00	4000,01 - 4500,00	4500,01 - 5000,00	5000,01 i więcej & more
Przemysł (dok.) <i>Industry (cont.)</i>									
Przetwórstwo przemysłowe (dok.) <i>Manufacturing (cont.)</i>									
produkcja mebli a	399	18	160	73	84	43	13	7	1
manufacture of furniture b	100,0	1,8	19,1	17,3	36,5	20,8	3,5	0,7	0,2
Wytwarzanie i zaopatrywanie w energię elektryczną, gaz, parę wodną i gorącą wodę ^Δ a	234	–	1	3	28	33	36	68	65
Electricity, gas steam and air conditioning supply b	100,0	–	0,0	0,2	2,0	3,2	9,9	20,6	64,1
Dostawa wody; gospodarowanie ściekami i odpadami; rekultywacja ^Δ a	611	2	30	85	150	146	96	86	16
Water supply; sewerage, waste management and remediation activities b	100,0	0,5	3,0	9,4	20,0	22,7	18,3	20,4	5,6
pobór, uzdatnianie i dostarczanie wody a	147	–	3	15	32	39	30	26	2
water collection, treatment and supply b	100,0	–	0,8	4,5	12,2	19,2	22,0	37,7	3,6
gospodarka odpadami; odzysk surowców ^Δ a	267	2	25	56	75	56	27	20	6
waste collection, treatment and disposal activities materials recovery b	100,0	1,1	6,1	16,5	27,2	25,3	13,4	7,8	2,5
Budownictwo a	1369	16	335	176	190	193	120	154	185
<i>Construction b</i>	100,0	0,6	15,4	8,5	11,5	12,6	8,5	14,9	28,0
Handel; naprawa pojazdów samochodowych^Δ a	3214	39	926	488	443	316	218	275	509
<i>Trade; repair of motor vehicles^Δ b</i>	100,0	0,7	19,9	28,1	17,7	7,4	5,1	8,6	12,6
Transport i gospodarka magazynowa a	974	10	259	157	161	121	88	97	81
<i>Transportation and communication b</i>	100,0	0,2	8,5	7,3	27,9	17,5	22,0	9,9	6,8
Administrowanie i działalność wspierająca^Δ a	930	57	520	90	59	35	38	53	78
<i>Administrative and support service activities b</i>	100,0	5,7	46,0	20,3	11,4	2,5	2,7	5,2	6,1

¹ Dotyczy podmiotów, w których liczba pracujących przekracza 49 osób.

¹ Concerns entities employing more than 49 persons.

TABL.20. BEZROBOCIE WEDŁUG REGIONÓW I WOJEWÓDZTW
Stan w dniu 30 czerwca 2015 r.
UNEMPLOYMENT BY REGIONS AND VOIVODSHIPS
As of 30 June 2015

REGIONY REGIONS WOJEWÓDZTWA VOIVODSHIPS	Bezrobotni zarejestrowani (w tysiącach) Registered unemployed persons (in thousand)				Stopa bezrobocia w % Unemployment rate in %	Oferty pracy w tys. ^a Job offers in thous. ^a	Liczba bezrobotnych na 1 ofertę pracy Number of unemployed persons per one job offers
	ogółem total	w tym of which					
		kobiety women	zwolnieni z przyczyn dotyczących zakładów pracy terminated for company reasons	nieposiadający prawa do zasiłku unemployed not entitled to benefit			
P O L S K A	1622,3	841,9	90,2	1395,1	10,3	93,8	17
P O L A N D							
Region Centralny	345,6	167,9	21,0	298,2	9,7	17,3	40
Łódzkie	117,9	58,1	7,1	101,8	11,2	5,8	20
Mazowieckie	227,7	109,8	13,9	196,4	9,0	11,5	20
Region Południowy	282,2	150,3	18,6	243,9	8,8	20,1	30
Małopolskie	122,6	64,9	9,5	106,5	8,8	6,6	18
Śląskie	159,6	85,4	9,1	137,4	8,8	13,5	12
Region Wschodni	349,1	172,0	15,9	310,8	12,4	10,4	132
Lubelskie	104,5	50,7	4,3	95,6	11,5	3,5	29
Podkarpackie	120,6	62,1	5,8	106,3	13,1	2,8	43
Podlaskie	55,5	25,3	2,0	49,6	12,1	2,0	28
Świętokrzyskie	68,5	33,9	3,8	59,3	13,0	2,1	32
Region Północno-zachodni ..	224,8	124,1	14,0	188,9	9,2	17,4	39
Lubuskie	41,5	22,5	2,7	34,4	11,3	3,2	13
Wielkopolskie	101,9	58,7	7,8	85,4	6,9	8,5	12
Zachodniopomorskie	81,4	42,9	3,5	69,0	13,7	5,8	14
Region Południowo-zachodni	144,1	74,8	7,9	121,0	9,7	12,8	22
Dolnośląskie	106,8	54,7	5,7	89,1	9,4	9,5	11
Opolskie	37,2	20,0	2,2	31,9	10,6	3,3	11
Region Północny	276,6	152,9	12,8	232,3	12,9	15,8	63
Kujawsko-pomorskie	109,9	62,1	5,0	92,9	13,8	6,6	17
Pomorskie	82,4	46,6	4,4	69,2	9,8	6,7	12
Warmińsko-mazurskie	84,2	44,1	3,5	70,3	16,6	2,5	34

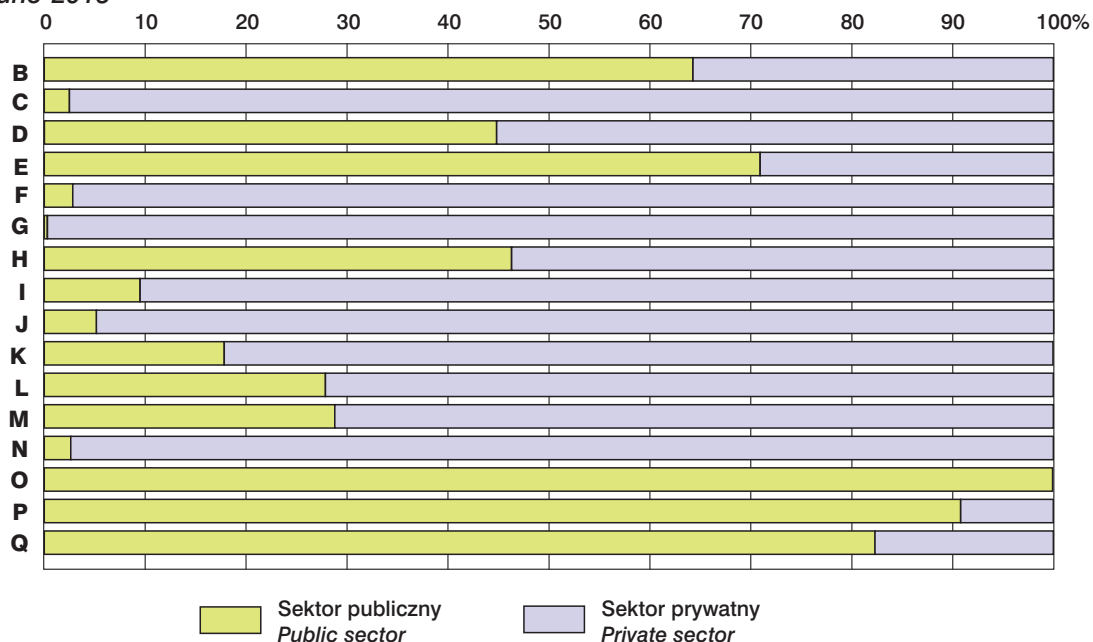
^a Wolne miejsca pracy i miejsca aktywizacji zawodowej zgłoszone do urzędów pracy w końcu kwartału.
a vacant place of employment and place of occupational activation declaring by the employer to the powiat labour office as of the end quarter:

TABL.21. ZEZWOLENIA NA PRACĘ WYDANE CUDZOZIEMCOM WEDŁUG OBYWATELSTWA, WYBRANYCH GRUP PRACOWNICZYCH I OKRESU WAŻNOŚCI W I PÓLROCZU 2015 R. WORK PERMITS GRANTED TO FOREIGNERS BY CITIZENSHIP, SELECTED OCCUPATIONAL GROUPS, AND THE PERIOD OF VALIDITY IN 1st HALF OF 2015

OBYWATELSTWO CITIZENSHIP	Ogółem wydane zezwole- nia na pracę Total granted work permits	Z ogółem Of total							
		wg wybranych grup pracowniczych by selected occupational groups				wg okresu ważności by the period of validity			
		razem total	w tym: funkcje w zarządach osób prawnych of which functions in the boards of legal persons	robotni- cy wy- kwali- fikowa- ni skilled manual workers	pracow- nicy przy pracach prostych elemen- tary occupa- tions	do 3 miesiące for 3 months	od 3 miesiące do 1 roku from 3 months to 1 year	od 1 roku do 2 lat from 1 year to 2 years	powyżej 2 lat over 2 years
OGÓŁEM	27193	1693	121	11173	5733	343	20365	3953	2532
TOTAL									
w tym: of which									
Armenia	69	14	2	14	3	1	52	6	10
Bangladesz	169	3	2	87	17	1	126	40	2
Białoruś	800	36	7	562	36	7	424	333	36
Bośnia i Hercegowina	21	0	0	8	0	1	15	4	1
Brazylia	41	15	0	3	1	2	29	5	5
Chiny (bez Tajwanu)	710	254	6	137	44	5	587	81	37
Egipt	71	14	2	21	2	0	50	3	18
Filipiny	115	14	1	22	62	0	108	3	4
Gruzja	33	4	0	7	15	2	22	4	5
Indie	599	218	2	162	8	6	413	97	83
Indonezja	36	2	0	10	4	0	23	8	5
Izrael	38	14	7	3	1	2	27	4	5
Japonia	113	70	6	11	2	9	60	23	21
Kanada	64	24	0	0	0	3	51	7	3
Kazachstan	31	5	0	9	2	0	28	1	2
Koreańska Republika Ludowa	179	8	2	93	23	0	95	57	27
Kosowo	8	0	0	7	0	0	8	0	0
Macedonia	25	6	1	15	0	1	6	4	14
Maroko	36	8	0	15	1	1	21	4	10
Mołdowa	634	4	0	248	199	72	468	82	12
Mongolia	35	1	1	21	1	0	12	21	2
Nepal	215	4	0	85	64	6	183	14	12
Nigeria	11	0	0	2	0	0	10	0	1
Pakistan	89	13	0	46	3	3	71	6	9
Republika Korei	53	33	4	8	0	2	22	9	20
Rosja	260	93	9	35	28	3	142	48	67
Serbia	354	12	2	213	40	9	244	88	13
Sri Lanka	17	1	0	13	0	0	15	0	2
Stany Zjednoczone Ameryki ..	215	103	4	11	8	25	136	32	22
Syria	30	5	0	10	3	0	27	0	3
Tajlandia	100	0	0	60	2	0	77	11	12
Tunezja	25	8	0	6	0	0	15	2	8
Turcja	274	46	5	127	15	3	198	43	30
Ukraina	20092	519	46	8194	4987	162	15262	2760	1908
Uzbekistan	799	16	3	544	125	2	694	78	25
Wietnam	395	22	2	207	18	8	322	27	38

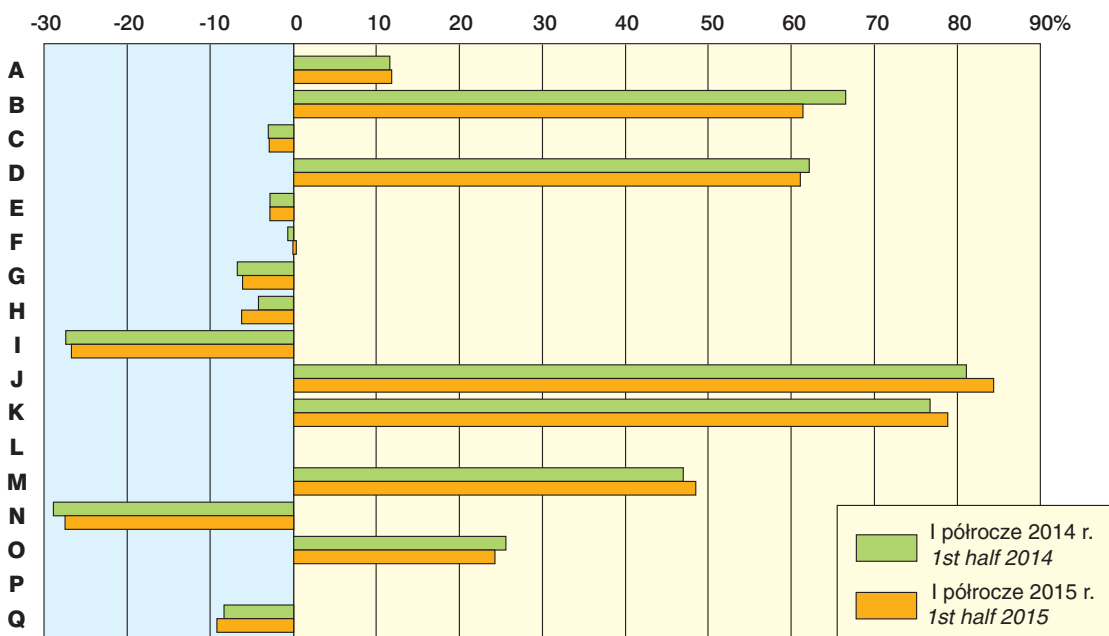
Struktura pracujących według sektorów własności w niektórych sekcjach gospodarki narodowej w czerwcu 2015 r.

Structure of employed persons by ownerships sectors in some sections of national economy in June 2015



Odchylenia względne przeciętnych miesięcznych wynagrodzeń brutto od przeciętnego wynagrodzenia w gospodarce narodowej według sekcji w I półroczu

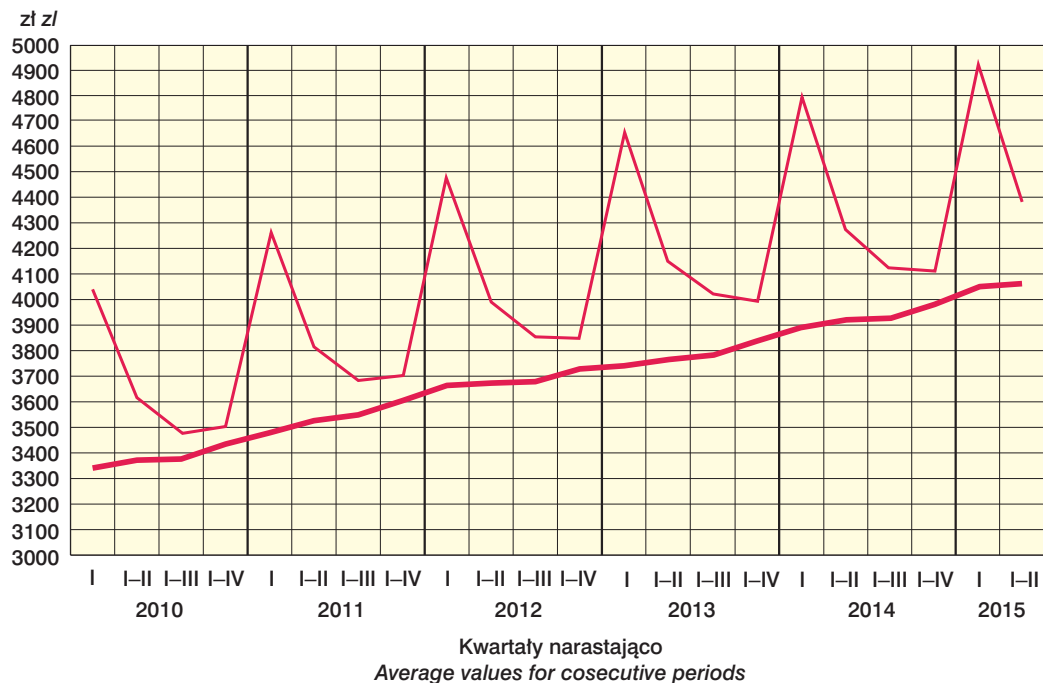
Relative deviations of average monthly gross wages and salaries from the average wages and salaries in national economy by sections in 1st half



Patrz – „Uwagi metodyczne” pkt. 13, str. 9.
See – “Methodological notes” item 13, page 12.

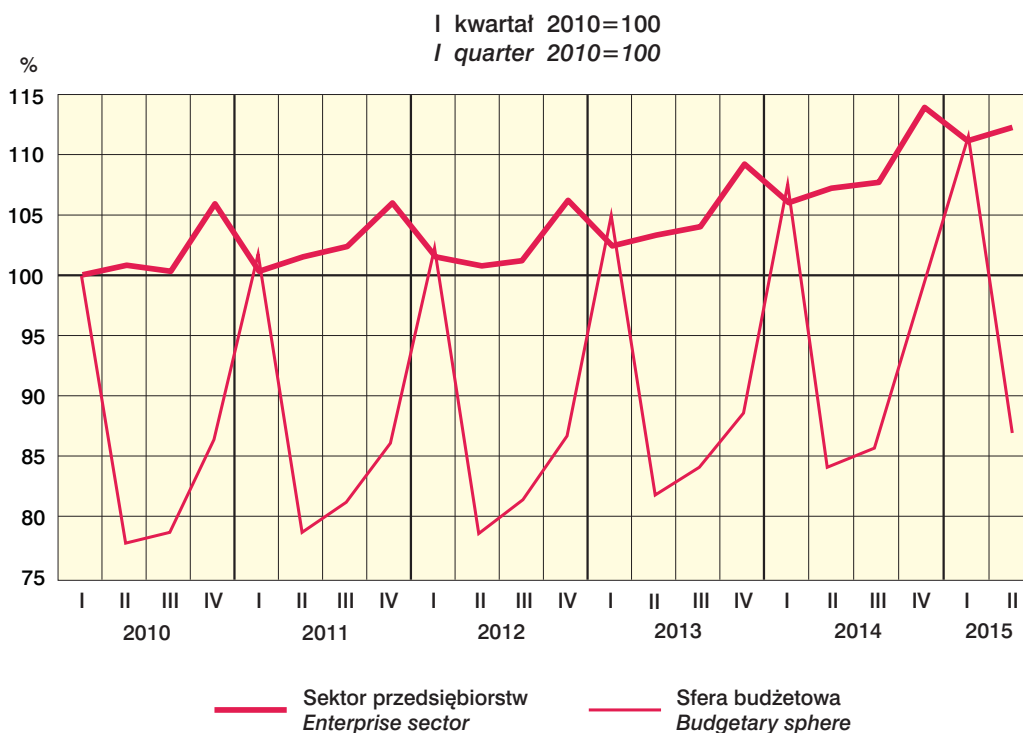
Przeciętne miesięczne wynagrodzenia brutto w sektorze przedsiębiorstw i w sferze budżetowej

Average monthly gross wages and salaries in enterprise sector and in budgetary sphere



Wskaźniki przeciętnych wynagrodzeń realnych brutto w sektorze przedsiębiorstw i w jednostkach sfery budżetowej

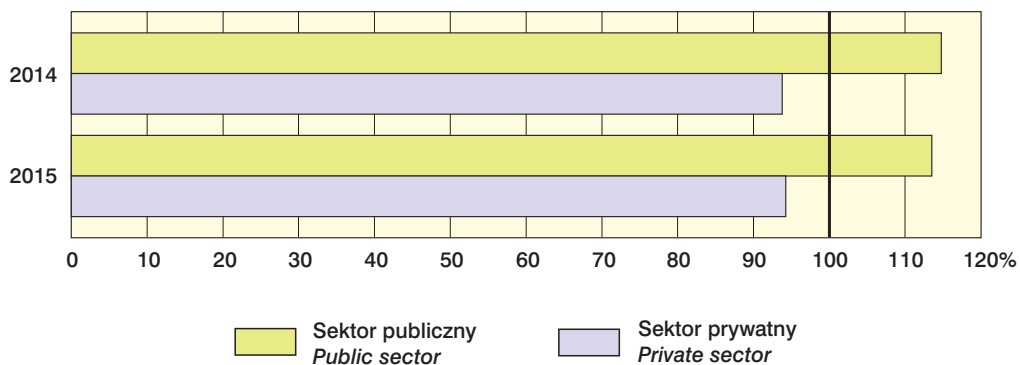
Indices of gross real wages and salaries in enterprise sector and in budgetary sphere units



Relacje przeciętnego miesięcznego wynagrodzenia brutto w sektorach własności do przeciętnego wynagrodzenia w gospodarce narodowej w I półroczu

Relation of average monthly gross wages and salaries in ownership sectors to the average wages and salaries in the national economy in 1st half

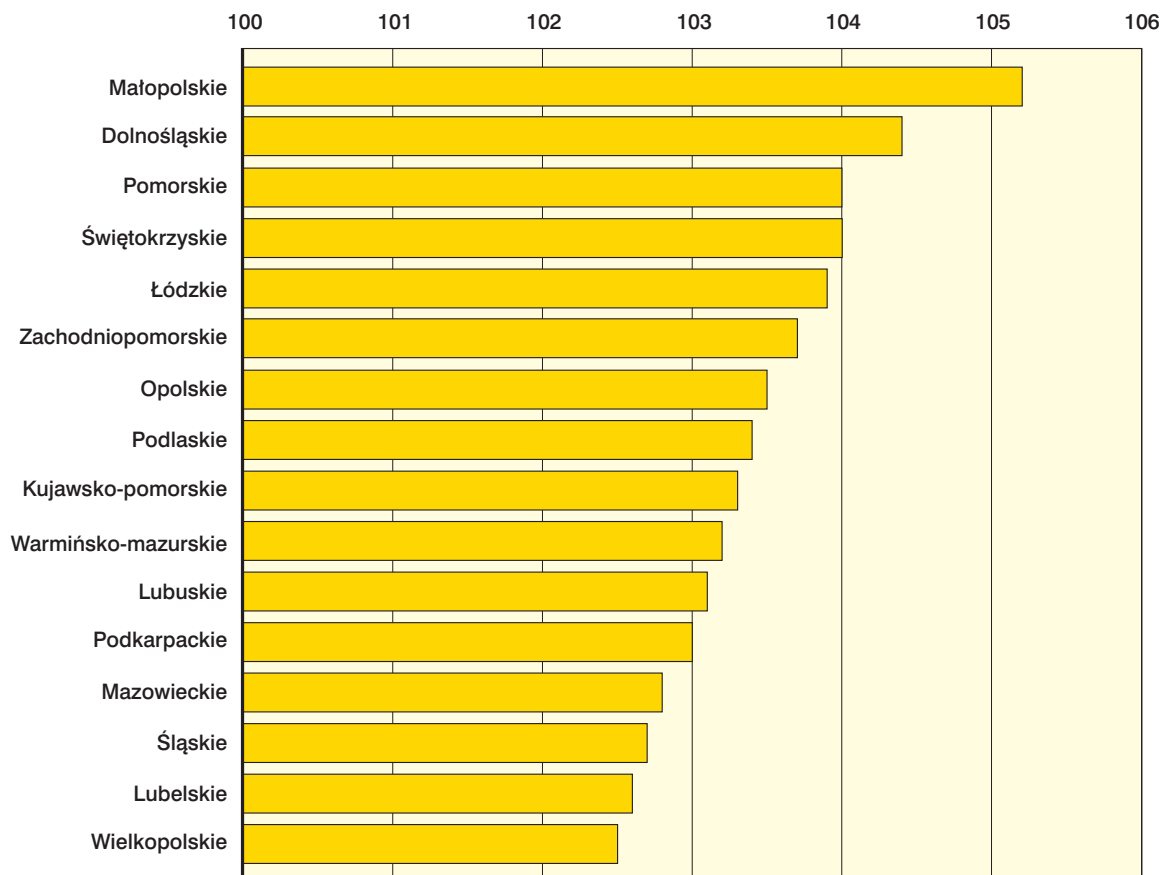
Przeciętne miesięczne wynagrodzenie brutto w gospodarce narodowej=100
Average monthly gross wages and salaries in national economy=100



Dynamika przeciętnych miesięcznych wynagrodzeń brutto w I półroczu 2015 r.

Indices of average monthly gross wages and salaries in 1st half of 2015

I półrocze (1st half) 2014=100



OBJAŚNIENIA ZNAKÓW UMOWNYCH

SYMBOLS

Kreska (-)	-	zjawisko nie wystąpiło. <i>magnitude zero.</i>
Zero (0)	-	zjawisko istniało w wielkości mniejszej od 0,5. <i>magnitude not zero, but less than 0.5 of a unit.</i>
Kropka (.)	-	zupełny brak informacji albo brak informacji wiarygodnych. <i>data not available or not reliable.</i>
Znak (x)	-	wypełnienie pozycji jest niemożliwe lub niecelowe. <i>not applicable.</i>
Znak Δ	-	oznacza, że nazwy zostały skrócone w stosunku do obowiązującej klasyfikacji. <i>categories of applied classification are presented in abbreviated form.</i>
Znak *	-	oznacza, że dane zostały zmienione w stosunku do wcześniej opublikowanych. <i>data altered in relation to that published in the previous edition.</i>
„W tym” "Of which"	-	oznacza, że nie podaje się wszystkich składników sumy. <i>indicates that not all elements of the sum are given.</i>

SKRÓTY

ABBREVIATIONS

tys.	=	tysiąc
<i>thous.</i>	=	<i>thousand</i>
mln	=	milion
	=	<i>million</i>
zł	=	złoty
<i>zl</i>	=	<i>zloty</i>
kw.	=	kwartał
<i>q.</i>	=	<i>quarter</i>
I półr.	=	I półrocze
		<i>1st half</i>

Przy publikowaniu danych GUS - prosimy o podanie źródła.
When publishing the CSO data - please indicate the source.