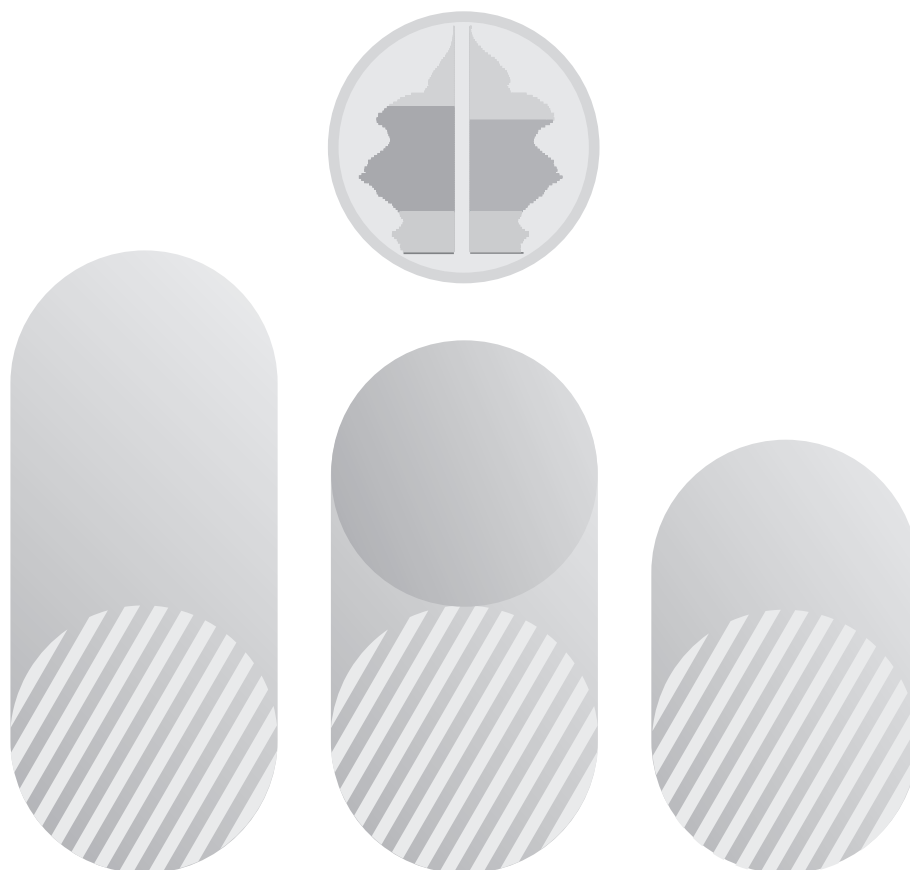




Ludność. Stan i struktura oraz ruch naturalny w przekroju terytorialnym w 2021 r. Stan w dniu 31 grudnia

Population. Size and structure and vital statistics in Poland
by territorial division in 2021. As of 31 December



Ludność. Stan i struktura oraz ruch naturalny w przekroju terytorialnym w 2021 r. Stan w dniu 31 grudnia

Population. Size and structure and vital statistics in Poland
by territorial division in 2021. As of 31 December

Opracowanie merytoryczne

Content-related works

Główny Urząd Statystyczny, Departament Badań Demograficznych
Statistics Poland, Demographic Department

Zespół autorski

Editorial team

Małgorzata Cierniak-Piotrowska, Agata Dąbrowska, Karina Stelmach

Kierujący

Supervisor

Dorota Szattys

Prace redakcyjne, opracowanie graficzne i tłumaczenie

Editorial work, graphics and translation

Departament Badań Demograficznych
Demographic Surveys Department

Prace projektowe i przetwarzanie danych

Data processing

Ośrodek Informatyki Statystycznej, US w Olsztynie
Statistical Computing Centre, Statistical Office in Olsztyn

Publikacja dostępna na stronie stat.gov.pl

Publication available on website stat.gov.pl

Przy publikowaniu danych GUS prosimy o podanie źródła

When publishing Statistics Poland data — please indicate the source

Przedmowa

Publikacja pt. „Ludność. Stan i struktura oraz ruch naturalny w przekroju terytorialnym” jest kolejną edycją opracowania zawierającego szczegółowe dane o liczbie i strukturze ludności Polski. Pozycja jest wydawana przez Główny Urząd Statystyczny od lat 70. ub. wieku w cyklach półrocznych (według stanu w dniu 30.06 oraz 31.12 każdego roku). Począwszy od edycji z 2017 r. publikacja ukazuje się wyłącznie w wersji elektronicznej. Taka formuła wydawnicza pozwoliła na rozszerzenie zakresu prezentowanych danych o informacje o ruchu naturalnym i migracjach w gminach.

Opracowanie przedstawia wyniki bilansu ludności, sporządzonego według **stanu w dniu 31.12.2021 r.** dla wszystkich jednostek podziału administracyjnego i terytorialnego kraju (tj. dla województw, powiatów oraz gmin w podziale na tereny miejskie i wiejskie). Dodatkowo przedstawiono bilans wyprowadzony dla jednostek podziału statystycznego (NUTS 2016).

Bilans opracowano przy przyjęciu za bazę wyjściową wyniki Narodowego Spisu Powszechnego Ludności i Mieszkań z dnia 31.03.2021 r.

Publikacja zawiera:

- podstawowe informacje o zjawiskach demograficznych w 2021 r. oraz analizę zmian w liczbie i strukturze ludności;
- tablice przeglądowe (numeracja rzymska) z danymi o ruchu naturalnym i migracjach, w tym 1 tablica zawierająca dane demograficzne dla Polski (w podziale na miasta i wieś) w retrospekcji od 1950 r. oraz 5 tablic z danymi o ruchu naturalnym i migracjach za 2021 r. w podziale administracyjnym i terytorialnym;
- dane o liczbie i strukturze ludności w podziale na płeć i wiek – według stanu w dniu 31.12.2021 r., które zestawiono w 16 tablicach wynikowych (numeracja arabska) zawierających szczegółowe dane do poziomu gmin, w tym 3 tablice według podziału statystycznego (NUTS 2016).

Szersza informacja o trendach demograficznych znajdzie się w publikacji „Sytuacja demograficzna Polski do 2021 roku”, która ukaże się w listopadzie br. w serii Analizy Statystyczne.

Inne powiązane zestawy danych z zakresu liczby i struktury ludności oraz dane szczegółowe dotyczące poszczególnych faktów ruchu naturalnego i migracji w Polsce są dostępne na stronie internetowej GUS (www.stat.gov.pl) – w Bazie Demografia (<http://demografia.stat.gov.pl/bazademografia/>) oraz w Banku Danych Lokalnych (<https://bdl.stat.gov.pl/BDL/start>), a także w zakładce Ludność (<http://stat.gov.pl/obszary-tematyczne/ludnosc/>) - w Rocznikach Demograficznych i opracowaniach tematycznych.

Przekazując publikację wyrażamy nadzieję, że spełni ona oczekiwania Odbiorców. Jednocześnie prosimy o nadsyłanie uwag i komentarzy, które postaramy się uwzględnić w kolejnych edycjach.

Dorota Szaltys
Dyrektor
Departamentu Badań Demograficznych

Warszawa, październik 2022 r.

Preface

Publication entitled "Population. Size and structure and vital statistics in Poland by territorial division" is the successive study containing the detailed data on the size and structure of population in Poland. This title is issued by the Statistics Poland since the 1970s in the series twice a year (population as of 30 June and 31 December). Beginning with the edition from 2017 the publication appears exclusively in an electronic version. Such a publishing form allowed to extend the scope of the presented data with information on vital statistics and migration in gminas.

This study presents the results of population balance made as of **31 December 2021** - for all units of administrative and territorial division of Poland (voivodships, powiats and gminas by urban and rural areas). Additionally the population balance data has been calculated for units of statistical division (NUTS 2016).

The balance was made taking as the basis for calculations the results of the National Population and Housing Census 2021 held on 31 March 2021.

The study includes:

- basic information on demographic phenomena in 2021 and analysis of changes in the number and structure of the population;
- review tables (Roman numeration) containing detailed demographic data – including 1 table with data for Poland (broken down by urban/rural areas) in retrospective since 1950 and 5 tables with data on vital statistics and migration for 2020 in administrative and territorial division;
- the data on the size and structure of population by sex and age - as of 31 December 2021 - which were compiled in 16 result tables (Arabic numeration) containing detailed data on the level of gminas, as well as 3 tables built according to the statistical division (NUTS 2016).

More information on demographic trends will be presented in the publication "Demographic situation of Poland up to 2021" which will be released in November this year in the Statistical Analysis series.

Other related sets of information on the number and structure of population as well as details of vital statistics and migration in Poland are available on the Internet website (www.stat.gov.pl) - in the Demographic Databases (<http://demografia.stat.gov.pl/bazademografia/>), and in the Local Data Bank (<https://bdl.stat.gov.pl/BDL/start>), as well as in the Population Topic - in Demographic Yearbooks and thematic studies (<http://stat.gov.pl/en/topics/population/>).

Presenting this publication we hope that it will meet your requirements. At the same time we kindly ask to send any comments which we will take into account preparing the future issues of the publication.

Dorota Szaltys
Director
of the Demographic Surveys Department

SPIS TREŚCI

strona

| | |
|--|-----------|
| Przedmowa | 3 |
| Objaśnienia znaków umownych i ważniejszych skrótów | 9 |
| Synteza | 10 |
| Podstawowe informacje o przebiegu zjawisk demograficznych w 2021 r. | 11 |
| Uwagi metodologiczne | 30 |

Tablice w tekście „Podstawowe informacje o przebiegu zjawisk demograficznych w 2021 r.”:

| | |
|---|----|
| Tablica 1. Ludność w wybranych latach | 14 |
| Tablica 2. Ludność według województw w wybranych latach | 15 |
| Tablica 3. Ludność według grup wieku w wybranych latach | 17 |
| Tablica 4. Współczynnik obciążenia demograficznego w wybranych latach | 19 |

Wykresy w tekście „Podstawowe informacje o przebiegu zjawisk demograficznych w 2021 r.”:

| | |
|--|----|
| Wykres 1. Ruch naturalny i migracje w latach 1980–2021 | 12 |
| Wykres 2. Ludność w miastach i na wsi w latach 1946-2021 | 14 |
| Wykres 3. Ludność według ekonomicznych grup wieku w wybranych latach | 18 |
| Wykres 4. Piramida wieku ludności (stan w dniu 31.12.2021 r.) | 20 |

Spis tablic dostępnych w formacie Excel:

TABELE PRZEGLĄDOWE - ludność, ruch naturalny i migracje

- I. Podstawowe dane demograficzne dla lat 1950-2021
- II. Ludność, ruch naturalny oraz migracje ludności według województw w 2021 r.
- III. Ludność, ruch naturalny oraz migracje ludności według powiatów w 2021 r.
- IV. Ludność, ruch naturalny oraz migracje ludności według gmin w 2021 r.
- V. Ludność oraz wybrane wskaźniki demograficzne według województw w 2021 r.
- VI. Ludność, ruch naturalny oraz migracje ludności według makroregionów, regionów i podregionów (NUTS'2016) w 2021 r.

TABLICE WYNIKOWE - liczba i struktura ludności, stan w dniu 31.12.2021 r.

Dane w podziale administracyjnym i terytorialnym

1. Ludność według płci i wieku (Polska, miasta/wieś)

2. Ludność w województwach według płci (miasta/wieś)
3. Ludność w województwach według płci i wieku (miasta/wieś)
4. Powiaty według liczby mieszkańców i województw
5. Ludność w powiatach według płci (miasta/wieś)
6. Ludność w powiatach według płci i wieku (miasta/wieś)
7. Gminy według liczby mieszkańców i województw
8. Miasta według liczby mieszkańców i województw
9. Gminy według liczby ludności zamieszkałej na terenach wiejskich według województw
10. Gminy miejsko-wiejskie według liczby mieszkańców i województw
11. Ludność w województwach, powiatach i gminach według płci (miasta/wieś)
12. Ludność w gminach według płci i wieku i województw (miasta/wieś)
13. Zestawienie jednostek administracyjnych i terytorialnych

Dane w podziale statystycznym (NUTS 2016)

14. Ludność w makroregionach, regionach i podregionach według płci
15. Ludność w makroregionach, regionach i podregionach według płci i wieku
16. Ludność w makroregionach, regionach i podregionach według ekonomicznych grup wieku

CONTENTS

page

| | |
|---|-----------|
| Preface | 4 |
| Symbols and main abbreviations | 9 |
| Executive summary | 20 |
| Basic information on demographic changes in 2021 | 21 |
| Methodological notes | 32 |

Tables in the text “Basic information on demographic changes in 2021”:

| | |
|---|----|
| Table 1. Population in selected years | 25 |
| Table 2. Population by voivodship in selected years | 25 |
| Table 3. Population by selected age group in selected years | 27 |
| Table 4. Demographic dependency ratio in selected years | 29 |

Charts in the text “Basic information on demographic changes in 2021”:

| | |
|--|----|
| Chart 1. Vital statistics and migration in 1980-2021 | 22 |
| Chart 2. Urban and rural population in 1946-2021 | 24 |
| Chart 3. Population by economic age group in selected years | 28 |
| Chart 4. The population age pyramid (as of 31 December 2021) | 30 |

List of tables in Excel file:

REVIEW TABLES - population, vital statistics, migration

- I. Basic data on population size, vital statistics and migration in 1950-2021
- II. Population, vital statistics and migration of population by voivodship in 2021
- III. Population, vital statistics and migration of population by powiat in 2021
- IV. Population, vital statistics and migration of population by gmina in 2021
- V. Population and selected demographic indicators by voivodships in 2021
- VI. Population, vital statistics and migration of population by macroregion, region and subregion (NUTS 2016) in 2021

RESULT TABLES - size and structure of population, as of 31 December 2021

Data by administrative and territorial division

1. Population by sex and age (Poland, urban/rural areas)
2. Population in voivodships by sex (urban/rural areas)
3. Population in voivodships by sex and age (urban/rural areas)
4. Powiats by number of inhabitants and voivodships

5. Population in powiats by sex (urban/rural areas)
6. Population in powiats by sex and age (urban/rural areas)
7. Gminas by number of inhabitants and voivodships
8. Towns by number of inhabitants and voivodships
9. Gminas by number of population living in rural areas by voivodship
10. Gminas of urban-rural areas by number of population and voivodship
11. Population in voivodships, powiats and gminas by sex (urban/rural areas)
12. Population in gminas by sex and age and voivodship (urban/rural areas)
13. List of administrative and territorial units
Data by statistical division (NUTS 2016)
14. Population in macroregions, regions and subregions by sex
15. Population in macroregions, regions and subregions by sex and age
16. Population in macroregions, regions and subregions by economic age group

OBJAŚNIENIA ZNAKÓW UMOWNYCH

SYMBOLS

- Kreska (-) - zjawisko nie wystąpiło
magnitude zero
- Znak 'x' - wypełnienie pozycji jest niemożliwe lub niecelowe
not applicable

WAŻNIEJSZE SKRÓTY

MAIN ABBREVIATIONS

- p.prom. - punkty promilowe
promile points
- p.proc. - punkty procentowe
percentage points
- m. - miasto (gmina miejska)
town (urban gmina)
- gm. w. - gmina wiejska
rural gmina
- gm. m-w. - gmina miejsko-wiejska
urban-rural gmina

Synteza

Sytuacja demograficzna w 2021 r. kształtowała się nadal pod wpływem pandemii wywołanej wirusem SARS-CoV-2. Niski poziom urodzeń, wysoka liczba zgonów, nieco wyższa niż w 2020 r. liczba zawartych małżeństw, ale nadal mniejsza w porównaniu do wcześniejszych lat, a także spadek salda migracji zagranicznych, pogłębiły obserwowaną od kilkunastu lat niekorzystną sytuację ludnościową Polski. W tej sytuacji w najbliższej perspektywie nie należy oczekiwać znaczących zmian zapewniających stabilny rozwój demograficzny.

Trwający proces starzenia się ludności Polski będący wynikiem korzystnego zjawiska, jakim jest wydłużanie trwania życia i dalszego trwania życia, jest pogłębiany przez niski poziom dzietności. Obecnie indeks starości wynosi 122, tj. na 100 „wnuczków” (dzieci w wieku 0-14 lat) przypada 122 „dziadków” (osób w wieku 65 i więcej lat), a różnica w wielkości tych populacji wynosi 1,3 mln na niekorzyść dzieci (w miastach sięga 1,4 mln, a na terenach wiejskich nadal jest więcej dzieci – o 169 tys.). Indeks starości wzrasta z roku na rok (w 2020 r. wynosił 119), co w przyszłości będzie skutkowało zmniejszaniem się podaży pracy i utrudnieniami w systemie zabezpieczenia społecznego w wyniku wzrostu liczby i odsetka osób w starszym wieku.

Proces starzenia się ludności Polski jest zróżnicowany regionalnie - obecnie najmłodszą strukturą wieku charakteryzuje się woj. pomorskie. Miary starzenia się populacji są tam najkorzystniejsze, np. w 2021 roku mediana wieku mieszkańców tego województwa wyniosła ok. 40 lat, wskaźnik starości (udział osób w wieku 65 lat i więcej w ogólnej liczbie populacji) – 17,6%, a odsetek dzieci (0-14 lat) – 16,8% (parametry dla Polski to odpowiednio: prawie 42 lata, 18,9%, i 15,6%). Bardzo zbliżona struktura wieku cechuje także woj. małopolskie i wielkopolskie.

Z kolei województwami charakteryzującym się najmniej korzystnymi parametrami struktury wieku ludności są opolskie, świętokrzyskie, śląskie i łódzkie, gdzie w 2021 r. wiek środkowy wyniósł ponad 43 lata, wskaźnik starości 19-21%, a odsetek dzieci to 14-15%. Bardzo podobne pod tym względem są także województwa zachodniopomorskie i dolnośląskie.

Analiza zmian wielkości miar starości dla poszczególnych województw wskazuje, że na przestrzeni minionego ćwierćwiecza najszybsze tempo starzenia ludności miało miejsce w woj. opolskim oraz zachodniopomorskim i śląskim. Postęp procesu starzenia był jednym z najszybszych także w woj. warmińsko-mazurskim, chociaż nadal pozostaje ono jednym z najmłodszych w kraju. W najmniejszym stopniu zmieniły się od 1990 roku parametry demograficzne cechujące ludność woj. mazowieckiego, wielkopolskiego, lubelskiego, a nawet łódzkiego, którego mieszkańcy obecnie są określanymi jako najstarsi w Polsce.

Proces starzenia się ludności postrzegany w wymiarze jednostkowym i społecznym stawia trudne wyzwania o wielopłaszczyznowym wymiarze, a więc nie tylko w sferze ekonomicznej, lecz również zdrowotnej i socjalnej. Polska, dla której prognozy rozwoju ludności są obecnie niesprzyjające, będzie musiała zmierzyć się ze wszystkimi problemami wynikającymi z niekorzystnych trendów demograficznych. Dotyczy to także regionów i mniejszych jednostek terytorialnych, szczególnie tych o najstarszej strukturze wieku mieszkańców, w których dodatkowo proces starzenia będzie się najbardziej pogłębiał.

Podstawowe informacje o przebiegu zjawisk demograficznych w 2021 r.

Trendy demograficzne

Sytuacja demograficzna Polski kształtowała się w 2021 r. pod wpływem pandemii wywołanej wirusem SARS-CoV-2. W końcu 2021 r. liczba ludności Polski wyniosła 37908 tys., tj. o prawie 181 tys. mniej niż w końcu 2020 r. (w tym w I półroczu 2021 r. spadek wyniósł 99 tys. osób). Stopa ubytku rzeczywistego w minionym roku wyniosła -0,5%, co oznacza, że na każde 10 tys. ludności ubyło 47 osób¹.

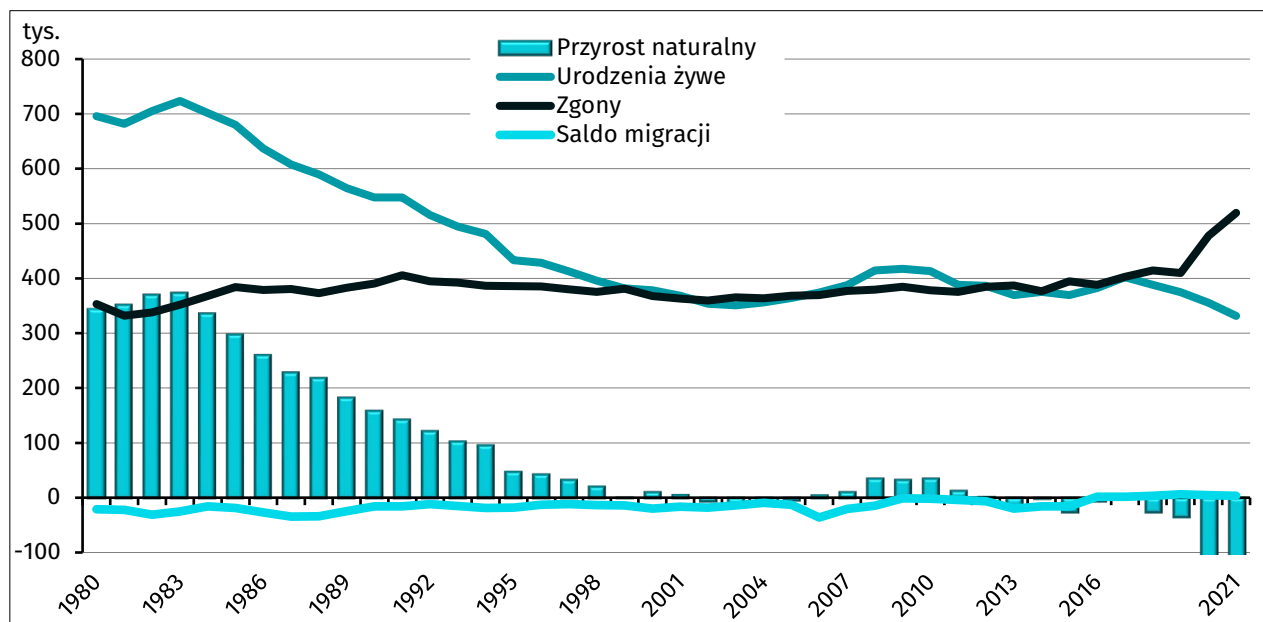
Pandemia koronawirusa w sposób szczególnie wpłynęła na przebieg zjawisk demograficznych w 2021 roku, pogłębiając niekorzystne trendy obserwowane na przestrzeni minionych 9 lat. **Liczba ludności zmniejsza się począwszy od 2012 r.** (z wyjątkiem nieznacznego wzrostu - o niespełna 1 tys. - w 2017 r.). Na zmiany w liczbie ludności w ostatnich latach wpływ ma przede wszystkim przyrost naturalny, który pozostaje ujemny począwszy od 2013 r. (Wykres 1). W 2021 r. liczba urodzeń była niższa od liczby zgonów o ponad 188 tys. Współczynnik przyrostu naturalnego (na 1000 ludności) wyniósł -3,2; pozostał bez zmian w porównaniu z ubiegłym rokiem.

Na sytuację w 2021 roku największy wpływ miała najwyższa od kilkudziesięciu lat liczba zgonów. Ich liczba przekroczyła o blisko 156 tys. średnioroczną wartość z ostatnich 50 lat (520 tys. do 366 tys.), natomiast współczynnik na 1000 ludności osiągnął najwyższą wartość od 1951 roku. Podwyższona umieralność ludności Polski w 2021 roku dotknęła w podobnym stopniu zarówno kobiety, jak i mężczyzn.

Niekorzystna sytuacja w zakresie umieralności wraz z bardzo niskim poziomem urodzeń w 2021 roku przyczyniły się do rekordowo niskiego poziomu przyrostu naturalnego. Jego ujemna wartość była ponad pięciokrotnie wyższa niż w 2019 roku, kiedy to odnotowywano ubytek na poziomie 9 osób na 10 tysięcy ludności. Dla porównania w okresie wyżu demograficznego lat 50 na każde 10 tysięcy osób przybywało ok. 200 osób, natomiast w latach 80 – ok. 100.

¹ Wielkości dla podstawowych zjawisk demograficznych w retrospekcji (lata 1950-2021) znajdują się w Tabeli I (plik Excel).

Wykres 1. Ruch naturalny i migracje w latach 1980–2021



W 2021 r. ruch naturalny oraz migracje ludności przedstawiały się następująco:

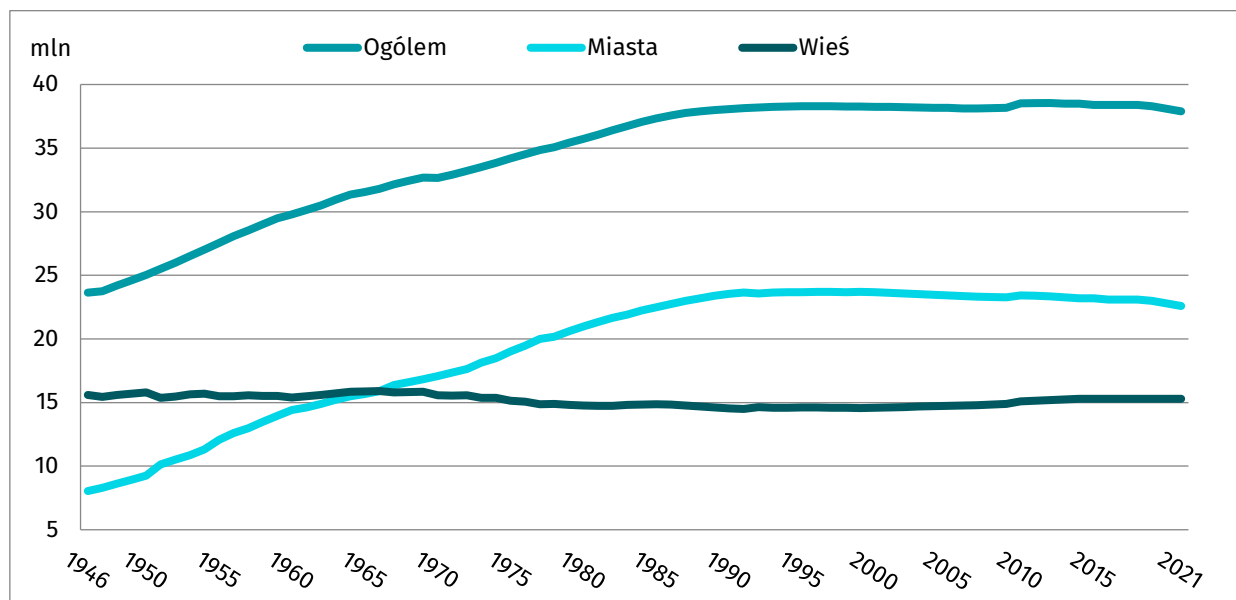
- zarejestrowano **ponad 331 tys. urodzeń żywych**. Po dwóch latach wzrostu (w 2016 i 2017 roku) liczba urodzeń spadła o prawie 24 tys. w porównaniu do poprzedniego roku. W stosunku do 2020 r. zmniejszył się też współczynnik urodzeń - o 0,6 p. prom. - do poziomu 8,7‰. Na wsi rodzi się relatywnie więcej dzieci - w 2021 r. współczynnik urodzeń kształtował się tam na poziomie 9,0‰, a w miastach 8,6‰, co oznacza niższe natężenie o 0,5 p. prom. w miastach, a na wsi o 0,6 p. prom. w porównaniu z 2020 r.;
- **zmarło prawie 520 tys. osób** - wzrost liczby zgonów w stosunku do 2020 r. wyniósł ponad 42 tys.; Najwyższe natężenie zgonów zanotowano na przełomie marca i kwietnia oraz w grudniu 2021 r. Szczególnie krytyczne okazały się tygodnie przypadające na dni od 29 marca do 11 kwietnia (tj. 13 i 14 tydzień roku) oraz od 6 do 19 grudnia (tj. 49 i 50 tydzień roku), w których odnotowano po blisko 14 tys. zgonów. Średnia tygodniowa w 2021 r. wyniosła blisko 10 tys., natomiast w 2020 r. - nieco ponad 9 tys. zgonów. Tym samym w 2021 r. wzrósł również współczynnik zgonów - o 1,2 p. prom. i wyniósł 13,7‰. Natężenie zgonów jest wyższe w miastach, odnotowano tu wzrost w stosunku do poprzedniego roku - o 1,4 p. prom. do poziomu 14,2‰, a na wsi o 1 p. prom. do 12,9‰;
- w konsekwencji **przyrost naturalny** (różnica między liczbami urodzeń żywych i zgonów) był ujemny i wyniósł **-188 tys.** (w 2020 r. -122 tys.). Współczynnik kształtował się na poziomie -4,9‰, w stosunku do -3,2‰ w 2020 r. Oznacza to, że w 2021 r., w wyniku ruchu naturalnego, na każde 10 tys. ludności kraju ubyły 49 osoby. W miastach już od ponad 20 lat notowany jest ubytek naturalny (z wyjątkiem lat 2008-2011), który w 2021 r. wyniósł -128,3 tys. Na wsi trzeci rok z rzędu odnotowano ujemny przyrost naturalny - w minionym roku liczba zgonów przewyższyła liczbę urodzeń o 59,7 tys.;
- pozytywnym zjawiskiem jest utrzymująca się od lat niska **umieralność niemowląt**. Zmarło ponad 1,3 tys. dzieci w wieku poniżej 1 roku życia. Współczynnik wyrażający liczbę zgonów niemowląt na 1000 urodzeń żywych był nieco wyższy niż przed rokiem (o 0,3 p. prom.) i kształtował się na poziomie 3,9‰ (w miastach 4‰, na wsi 3,9‰);

- **zawarto ponad 168 tys. związków małżeńskich** – wzrost w stosunku do 2020 r. wyniósł ponad 23 tys. Wzrósł także współczynnik małżeństw i wyniósł 4,4‰. W miastach i na wsi kształtował się na tym samym poziomie co oznacza wzrost o 0,6 p. prom. w porównaniu do 2020 r.;
- **rozwiódło się prawie 61 tys. par małżeńskich**, tj. o ok. 9 tys. więcej niż w 2020 r., a w przypadku kolejnych ok. 0,8 tys. małżeństw orzeczono separację. Współczynnik rozwodów wyniósł 1,6‰. Liczba rozwodów w miastach jest prawie 3-krotnie wyższa niż na wsi, a współczynnik prawie dwukrotnie – w 2021 r. w miastach rozwiódło się blisko 44 tys. małżeństw, współczynnik wyniósł 1,9‰. Z kolei liczba separacji w miastach jest prawie 2-krotnie wyższa, niż wśród mieszkańców wsi;
- **migracje wewnętrzne** – w 2021 r. ponad 429,7 tys. osób (o 44,7 tys. więcej niż rok wcześniej) zmieniło miejsce stałego zamieszkania przeprowadzając się do innej gminy, a także ze wsi do miasta lub odwrotnie (w ramach gminy miejsko-wiejskiej). Od kilkunastu lat, w wyniku migracji wewnętrznych tereny wiejskie zyskują nowych mieszkańców – w 2021 r. dodatnie saldo dla wsi wyniosło ponad 49,2 tys. osób. Zdecydowana większość migrantów przemieszczała się w ramach swojego województwa (330 tys.), tylko co czwarty zmienił województwo zamieszkania.
- **migracje zagraniczne** są drugim obok ruchu naturalnego elementem wpływającym na ogólną liczbę ludności Polski. Saldo migracji zagranicznych na pobyt stały osiągnęło w 2021 r. wartość +3,4 tys. osób, co wskazuje o ile liczba imigracji była większa od liczby emigracji. Saldo to było niższe niż rok wcześniej jakkolwiek wartości bezwzględne imigracji i emigracji wzrosły do roku poprzedniego (w 2020 r. saldo migracji wynosiło +4,5 tys.). W 2021 r. na pobyt stały zameldowano 15,4 tys. osób mających poprzednio stałe miejsce zamieszkania za granicą. Wyjazd na pobyt stały za granicę zgłosiło 12,0 tys. osób. Najwyższe saldo migracji, podobnie jak w latach poprzednich odnotowano w woj. mazowieckim (+2,1 tys.).

Liczba i struktura ludności

Jak wspomniano wcześniej, w 2021 r. w wyniku ruchu naturalnego i migracji odnotowano **spadek liczby ludności o prawie 181 tys. osób**, a stopa ubytku wyniosła 0,5% (na 10 tys. ludności ubyło 47 osób). **Spadek ten po raz pierwszy dotyczył zarówno miast jak i wsi**. W miastach liczba mieszkańców zmniejszyła się o 153 tys. do 22624 tys., na wsi o 26 tys. do poziomu 15284 tys. W 2021 r. stopa ubytku rocznego w miastach wyniosła -0,7%, a na wsi sięgnął -0,2%.

Wykres 2. Ludność w miastach i na wsi w latach 1946-2021



Obserwowane w 2021 r. zmiany w liczbie i rozmieszczeniu ludności wpłynęły nieznacznie na gęstość zaludnienia - na 1 km² powierzchni mieszkałą 121 osoby; w miastach około 1012 (o 14 mniej niż w poprzednim roku), a na terenach wiejskich podobnie jak w ubiegłym roku 53 osoby.

Tablica 1. Ludność^a w wybranych latach

| Wyszczególnienie | Ludność w tysiącach (stan w dniu 31.12) | | | | | Średnioroczne tempo przyrostu (ubytku) ludności w % | | | | |
|------------------|--|---------|---------|---------|---------|--|-------|-------|-------|-------|
| | 1990 | 2000 | 2010 | 2020 | 2021 | 1990 | 2000 | 2010 | 2020 | 2021 |
| Ogółem | 38073,0 | 38254,0 | 38529,9 | 38088,6 | 37907,7 | 0,22 | -0,02 | 0,08 | -0,32 | -0,47 |
| Miasta | 23546,0 | 23670,3 | 23429,1 | 22777,3 | 22624,0 | 0,69 | -0,13 | -0,06 | -0,61 | -0,67 |
| Wieś | 14527,0 | 14583,7 | 15100,8 | 15311,3 | 15283,7 | -0,53 | 0,14 | 0,31 | 0,12 | -0,18 |

a Dane zostały opracowane przy uwzględnieniu wyników spisów powszechnych: dla lat 1990 i 2000 – NSP 2002, 2010 r. – NSP 2011, dla lat 2020 i 2021 – NSP 2021.

Zróżnicowanie terytorialne

W 2021 r. **liczba ludności zwiększyła się w tylko w województwie pomorskim** (Tablica 2); stopa przyrostu wyniosła 0,02%. Wzrost liczby ludności dotyczył tylko terenów wiejskich, a stopa przyrostu osiągnęła wartość 0,08%. Dodatni przyrost ludności w tym województwie wynika z wysokiego, dodatniego salda migracji, natomiast przyrost naturalny zanotowano w nim ujemny.

Tablica 2. Ludność^a według województw w wybranych latach

| Województwa | Ludność w tysiącach stan w dniu 31.12 | | | | Średnioroczne tempo przyrostu (ubytku) ludności w % | | | |
|---------------------|--|----------------|----------------|----------------|--|-------------|--------------|--------------|
| | 2000 | 2010 | 2020 | 2021 | 2000 | 2010 | 2020 | 2021 |
| Polska | 38254,0 | 38529,9 | 38088,6 | 37907,7 | -0,02 | 0,08 | -0,32 | -0,47 |
| Dolnośląskie | 2912,2 | 2917,2 | 2908,4 | 2897,7 | -0,17 | 0,04 | -0,33 | -0,37 |
| Kujawsko-pomorskie | 2067,8 | 2098,7 | 2031,6 | 2017,7 | -0,05 | 0,02 | -0,51 | -0,68 |
| Lubelskie | 2206,2 | 2178,6 | 2056,9 | 2038,3 | -0,13 | -0,24 | -0,62 | -0,90 |
| Lubuskie | 1008,5 | 1023,2 | 993,3 | 985,5 | 0,05 | 0,10 | -0,46 | -0,79 |
| Łódzkie | 2627,8 | 2542,4 | 2415,8 | 2394,9 | -0,36 | -0,29 | -0,70 | -0,86 |
| Małopolskie | 3222,4 | 3336,7 | 3432,7 | 3430,4 | 0,35 | 0,36 | -0,02 | -0,07 |
| Mazowieckie | 5115,0 | 5267,1 | 5517,6 | 5512,8 | 0,05 | 0,40 | 0,00 | -0,09 |
| Opolskie | 1070,6 | 1017,2 | 955,8 | 948,6 | -0,34 | -0,25 | -0,61 | -0,76 |
| Podkarpackie | 2101,4 | 2127,9 | 2096,2 | 2085,9 | 0,12 | 0,08 | -0,26 | -0,49 |
| Podlaskie | 1210,7 | 1203,4 | 1156,6 | 1148,7 | -0,13 | -0,12 | -0,44 | -0,68 |
| Pomorskie | 2172,3 | 2275,5 | 2358,3 | 2358,7 | 0,28 | 0,45 | 0,09 | 0,02 |
| Śląskie | 4768,7 | 4634,9 | 4412,1 | 4375,9 | -0,37 | -0,10 | -0,58 | -0,82 |
| Świętokrzyskie | 1302,7 | 1282,5 | 1199,6 | 1187,7 | 0,01 | -0,32 | -0,76 | -0,99 |
| Warmińsko-mazurskie | 1427,5 | 1453,8 | 1385,6 | 1374,7 | 0,19 | 0,01 | -0,44 | -0,79 |
| Wielkopolskie | 3345,3 | 3446,7 | 3507,0 | 3500,0 | 0,17 | 0,32 | -0,08 | -0,20 |
| Zachodniopomorskie | 1697,9 | 1723,7 | 1661,1 | 1650,0 | 0,06 | -0,01 | -0,50 | -0,67 |

a Dane zostały opracowane przy uwzględnieniu wyników spisów powszechnych: dla 2000 r. – NSP 2002, 2010 r. – NSP 2011, dla lat 2020 i 2021 – NSP 2021.

W 2021 roku we wszystkich województwach zanotowano ubytek naturalny. Najwyższy przyrost naturalny występował przez ostatnie kilka lat w woj. pomorskim - w 2019 r. współczynnik wyniósł 1,5‰, obecnie jest ujemny. Kolejnym województwem, podobnym pod tym względem do woj. pomorskiego, jest małopolskie, w którym po raz drugi od kilku lat zanotowano ujemny przyrost. Województwa te cechuje wysoka rodność i jednocześnie stosunkowo niska umieralność. Z kolei woj. mazowieckie notuje od lat najwyższe saldo stałych migracji wewnętrznych i zagranicznych (o natężeniu 2,4‰ w 2021 r.) oraz jedno z wyższych natężeń urodzeń.

W 15 województwach zmniejszyła się liczba mieszkańców. Od kilkunastu lat dotyczy to województw: łódzkiego, opolskiego, lubelskiego, śląskiego i podlaskiego. Od 2010 r. dołączyły do nich jeszcze świętokrzyskie i zachodniopomorskie, w 2018 roku podkarpackie, a następnie wielkopolskie i małopolskie. Od kilku lat największy ubytek liczby ludności ma miejsce w woj. świętokrzyskim - w 2021 r. było to -0,99%. Występuje tu najwyższy współczynnik ubytku naturalnego wynoszący -8,1‰ oraz jeden z najwyższych współczynników ujemnego salda migracji na pobyt stały (-2‰).

Płeć

W ogólnej liczbie ludności² Polski (ok. 37908 tys. w końcu 2021 r.) **udział kobiet** stanowi niezmiennie **prawie 52%**. **Na 100 mężczyzn przypada ich 107** (w miastach 111, na wsi 101) i wielkości te nie zmieniają się od kilkunastu lat. Współczynnik feminizacji jest zróżnicowany ze względu na wiek. W 2021 r. wśród ludności do 49 roku życia notowano liczebną przewagę mężczyzn - ponieważ rodzi się więcej chłopców niż dziewczynek, na 100 mężczyzn w tej grupie wieku przypadało ponad 99 kobiet. Następnie, z powodu nadumieralności mężczyzn, relacja ta ulega odwróceniu - dla grupy osób w wieku 50 i więcej lat współczynnik feminizacji obecnie wynosi 126, przy czym w najstarszych rocznikach wieku (75 lat i więcej) na 100 mężczyzn przypada średnio 199 kobiet. Jak wspomniano jest to wynik dłuższego trwania życia kobiet, ale na przestrzeni lat parametry te zmieniają się. Wiek występowania nadwyżki liczby mężczyzn przesuwają się, np. w 2000 r. granicą były 42 lata. Zmniejszają się też same wartości wskaźników - w 2000 r. współczynnik feminizacji dla wieku 75 i więcej lat wynosił 213. Wśród mieszkańców wsi przewaga liczebna kobiet następuje dopiero począwszy od wieku 63 lat, w miastach już od 40 roku życia.

Wiek

W końcu 2021 r. statystyczny mieszkaniec Polski miał przeciętnie **prawie 42 lata (mediana wieku)**. Dla mężczyzn parametr ten wyniósł ponad 40 lat, kobiety są starsze (w wyniku dłuższego trwania życia) i mają średnio ponad 43 lata. Mieszkańcy wsi są młodszy od mieszkających w miastach, ich średni wiek to ponad 40 lat, w miastach - o prawie 3 lata więcej, tj. 43 lata. W wyniku wydłużania się trwania życia, a także zmian w strukturze wieku ludności mediana wieku rośnie z roku na rok - od 2000 r. u wzrosła o ponad 5 lat, a od początku lat 90-tych ub. wieku - o ponad 8 lat.

Rezultatem przemian w procesach demograficznych, a przede wszystkim depresji urodzeniowej obserwowanej na przestrzeni minionego ponad ćwierć wieku, są zmiany w liczbie i strukturze ludności według wieku (Tablica 3), tj. obserwowany do 2015 r. oraz w 2021 r. spadek liczby dzieci (0-14 lat) oraz nieprzerwany wzrost grupy osób w starszym wieku (65 lat i więcej).

W 2021 r. **liczba dzieci w wieku poniżej 15 lat** wyniosła ponad 5,9 ml., tj. spadła o 37 tys. w stosunku do poprzedniego roku - liczba urodzeń była niższa niż liczba 14-latków opuszczających grupę dzieci. Udział grupy 0-14 lat w populacji Polski wyniósł 15,6%. Najniższy, wynoszący 15% udział tej grupy ludności miał miejsce w latach 2015-2016; w 2000 r. dzieci stanowiły jeszcze prawie 1/5 mieszkańców Polski, a w 1990 r. - 25%.

Niezmiennie rośnie **grupa osób w wieku 65 lat i więcej** - w 2021 r. zwiększyła się o 123 tys. osób do wielkości prawie 7,2 mln. Udział ludności tej grupy wieku w ogólnej populacji jest określany wskaźnikiem starości, który w 2021 r. wyniósł 18,9% (w 1990 r. osoby w starszym wieku stanowiły 10% ludności). Obserwowany z roku na rok wzrost tej populacji wynika z zasilania grupy w starszym wieku przez coraz liczniejsze roczniki osób urodzonych w latach 50. ub. wieku. Z powodu tych przesunięć w strukturze wieku ludności od kilku lat zmniejsza się liczba i odsetek osób w tzw. wieku dorosłym (15-64 lata).

² W prezentowanym bilansie liczby i struktury ludności Polski uwzględnione zostały także osoby, które czasowo wyemigrowały za granicę. Jednocześnie w bilansie ludności nie zostali uwzględnieni imigranci przebywający w Polsce czasowo - bez względu na formalno-prawny status ich pobytu oraz na okres przebywania w Polsce (patrz uwagi metodologiczne, pkt 3)

Tablica 3. Ludność według grup wieku w wybranych latach^a

| Grupy wieku | 1990 | 2000 | 2010 | 2020 | 2021 | 1990 | 2000 | 2010 | 2020 | 2021 |
|--------------------------------|--------------|--------------|--------------|--------------|--------------|--------------|--------------|--------------|--------------|--------------|
| | w tysiącach | | | | | w % | | | | |
| Ludność ogółem | 38073 | 38254 | 38530 | 38089 | 37908 | 100,0 | 100,0 | 100,0 | 100,0 | 100,0 |
| Biologiczne grupy wieku | | | | | | | | | | |
| 0-14 lat | 9495 | 7294 | 5856 | 5942 | 5904 | 24,9 | 19,1 | 15,2 | 15,6 | 15,6 |
| 15-64 lata | 24705 | 26234 | 27484 | 25095 | 24828 | 64,9 | 68,5 | 71,3 | 65,9 | 65,5 |
| 65 i więcej lat | 3873 | 4726 | 5190 | 7052 | 7175 | 10,2 | 12,4 | 13,5 | 18,5 | 18,9 |
| Ekonomiczne grupy wieku | | | | | | | | | | |
| przedprodukcyjnym (0-17 lat) | 11286 | 9333 | 7243 | 6998 | 6993 | 29,6 | 24,4 | 18,8 | 18,4 | 18,4 |
| produkcyjnym (18-59/64) | 21898 | 23261 | 24831 | 22631 | 22385 | 57,5 | 60,8 | 64,4 | 59,4 | 59,1 |
| mobilnym (18-44) | 15447 | 15218 | 15424 | 14131 | 13852 | 40,6 | 39,8 | 40,0 | 37,1 | 36,5 |
| niemobilnym (45-59/64) | 6452 | 8043 | 9407 | 8500 | 8534 | 16,9 | 21,0 | 24,4 | 22,3 | 22,5 |
| poprodukcyjnym (60/65 lat+) | 4889 | 5660 | 6456 | 8460 | 8530 | 12,9 | 14,8 | 16,8 | 22,2 | 22,5 |

a Stan w dniu 31.12 każdego roku. Dane zostały opracowane przy uwzględnieniu wyników spisów powszechnych: dla lat 1990 i 2000 – NSP 2002, dla 2010 r. – NSP 2011, dla lat 2020-2021 – NSP 2021.

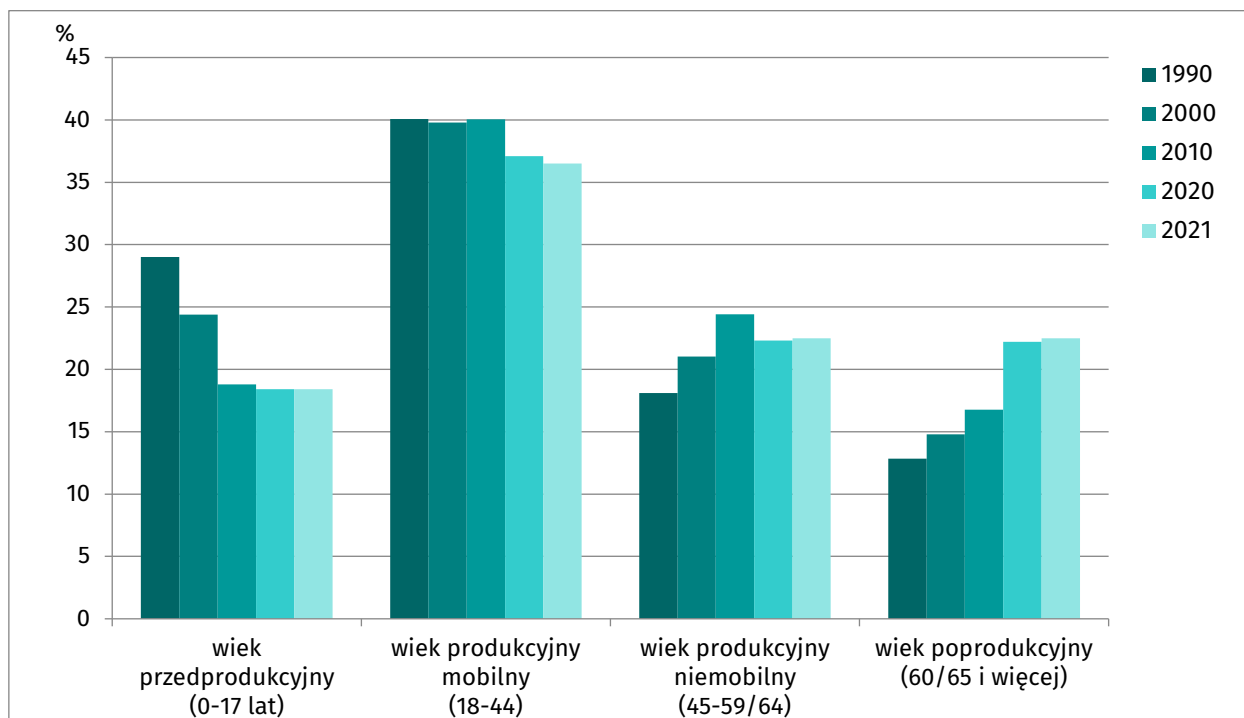
Zmiany mają miejsce również w przypadku **ekonomicznych grup wieku** (Tablica 3 i Wykres 3). Liczba **dzieci i młodzieży (0-17 lat)** zmniejszała się sukcesywnie do 2016 r. W latach 2017-2020 wzrosła do prawie 7 mln, natomiast w 2021 r. ponownie spadła o prawie 5 tys. Nadal jest to o ponad 4 mln mniej niż w 1990 r. oraz 2,3 mln mniej niż w 2000 r. Udział tej grupy w ogólnej liczbie ludności wynosi obecnie 18,4% i pozostał na poziomie z 2020 r. (wobec 29% w 1990 r. i ponad 24% w 2000 r.). Występuje tu wyraźne zróżnicowanie między miastem i wsią sięgające ponad 3 p.proc. - wśród ludności mieszkającej na wsi udział dzieci i młodzieży w wieku 0-17 lat wynosi 20,6%, a w miastach 17%.

Istotne różnice w tym względzie występują także między województwami. Najmłodsze, tj. o najwyższym udziale dzieci i młodzieży w ogólnej liczbie ludności są pomorskie i wielkopolskie (prawie 20%), a najniższy odsetek tej grupy ludności charakteryzuje woj. opolskie – 16,6%.

Wśród ludności w **wieku produkcyjnym** w latach 2000-2009 obserwowano duże przyrosty wynikające z wchodzenia w ten wiek osób urodzonych w okresie wyżu demograficznego z pierwszej połowy lat 80. ub. wieku. Intensywnie rosta zarówno liczebność, jak i udział tej grupy w ogólnej populacji. Od 2010 r. odsetek grupy osób w wieku produkcyjnym obniża się i w 2021 r. osiągnął poziom 59,1%. Wielkość tej populacji wyniosła ponad 22 mln - o 246 tys. mniej niż rok wcześniej. Ubytek ten wynika z procesu starzenia i przesuwania licznych roczników osób urodzonych w latach 50. XX w. (w okresie wyżu kompensacyjnego) do grupy wieku poprodukcyjnego oraz z coraz mniejszej liczebności 18-latków, zasilających wiek produkcyjny. Od 2010 r. liczba ludności w wieku produkcyjnym zmniejszyła się o ponad 2 mln osób.

W 2021 r. wzrosła liczba i odsetek ludności w wieku produkcyjnym-niemobilnym, których udział wyniósł 22,5%. Natomiast w porównaniu z 2020 r. obniżył się o 0,6 p. proc. odsetek ludności w wieku produkcyjnym-mobilnym, który w latach 1990-2014 oscylował wokół 40%, a w końcu 2021 r. wyniósł 36,5%.

Wykres 3. Ludność według ekonomicznych grup wieku w wybranych latach



Regiony Polski nie są istotnie zróżnicowane pod względem odsetka potencjalnych zasobów pracy – różnica sięga niespełna 3 p.proc. Największym udziałem wyróżniają się woj. małopolskie, opolskie i podkarpackie (w 2021 r. ok. 60% to ludność w wieku produkcyjnym) oraz duże miasta i aglomeracje miejskie, a najmniejszym woj. łódzkie i świętokrzyskie (ok. 58%).

Przyspieszeniu ulega natomiast proces starzenia się ludności Polski. Wskazują na to tendencje zmian dotyczące udziału ludności w **wieku poprodukcyjnym** (kobiety - 60 lat i więcej, mężczyźni - 65 i więcej). W latach 2000-2021 liczebność tej zbiorowości zwiększyła się o prawie 2,9 mln do wielkości 8,5 mln, a jej odsetek wzrósł w tym okresie z niespełna 15% do ponad 22%. W przypadku tej grupy wieku różnica udziałów w ogólnych populacjach miast i wsi wynosi aż 5,1 p. proc. W 2021 r. w miastach odsetek ludności w wieku poprodukcyjnym zwiększył się do prawie 25%, a na terenach wiejskich do ponad 19%. Nieznacznie mniejsze jest zróżnicowanie regionalne – najstarsze w 2021 r. było woj. łódzkie z ponad 25% udziałem osób w wieku poprodukcyjnym, a najmniejszy odsetek (20,7-21%) odnotowano w woj. małopolskim, pomorskim i wielkopolskim.

Na zwiększanie się liczby osób w wieku poprodukcyjnym wpływ ma wzrost liczebności **grupy osób w sędziwym wieku (80 i więcej lat)**. W 2000 r. grupa osób osiągająca taki wiek liczyła 774 tys. (2% ogółu ludności), a w 2021 r. już ponad 1,6 mln i stanowiła 4,3% ogólnej populacji Polski. Ponad dwukrotny wzrost w tym okresie wynika głównie z wydłużania dalszego trwania życia. Zdecydowanie więcej osób najstarszych mieszka w miastach, w 2021 r. stanowiły one 4,4% mieszkańców, a na wsi 3,8%. Także w tym przypadku występuje istotne zróżnicowanie terytorialne. Największy udział seniorów występuje w woj. opolskim, podlaskim i świętokrzyskim – ok. 5% w 2021 r., a także w woj. łódzkim i lubelskim (4,7%) oraz śląskim (4,5%); najmniejszy odsetek notuje woj. wielkopolskie – 3,6% w mininym roku oraz lubuskie (3,7%), warmińsko-mazurskie i pomorskie (3,8%).

Mężczyźni żyją znacząco krócej niż kobiety, stąd grupa osób w sędziwym wieku jest silnie zróżnicowana ze względu na płeć. Zbiorowość jest zdominowana przez kobiety, których udział to prawie 70% osób w sędziwym wieku (podobnie w miastach i na wsi). Wśród mężczyzn seniorzy stanowią niespełna 3% ludności, a wśród kobiet prawie 6%.

Tablica 4. Współczynnik obciążenia demograficznego w wybranych latach
(ludność w wieku nieprodukcyjnym na 100 osób w wieku produkcyjnym)

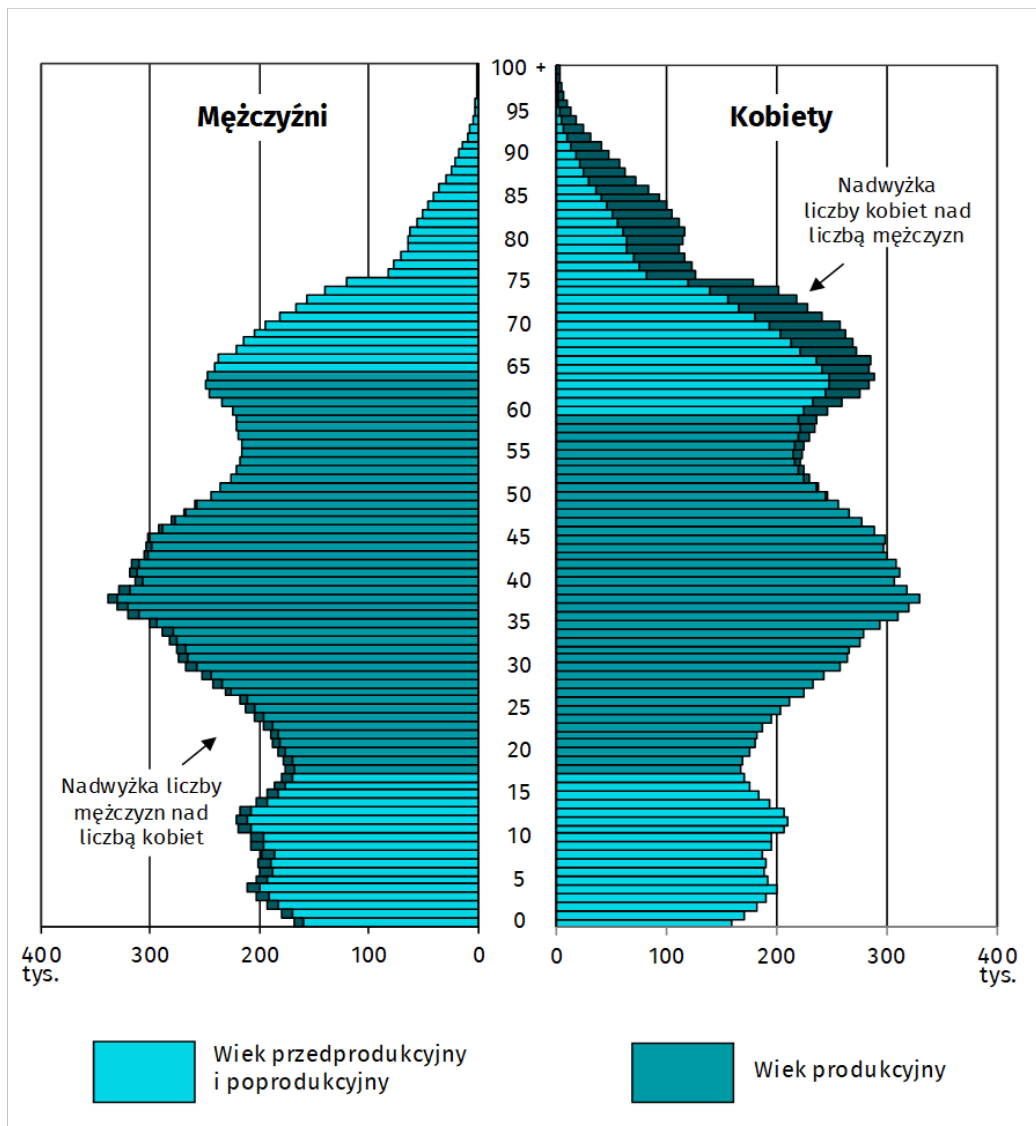
| Wyszczególnienie | 1990 | 1995 | 2000 | 2010 | 2020 | 2021 |
|-----------------------------|------|------|------|------|------|------|
| Ogółem | 74 | 68 | 64 | 55 | 68 | 69 |
| Przedprodukcyjny (0-17 lat) | 52 | 45 | 40 | 29 | 31 | 31 |
| Poprodukcyjny (60/65 lat+) | 22 | 23 | 24 | 26 | 37 | 38 |

a Dane zostały opracowane przy uwzględnieniu wyników spisów powszechnych: dla lat 1990 i 2000 – NSP 2002, dla 2010 r. – NSP 2011, dla lat 2020-2021 – NSP 2021.

Miarą określającą relacje między poszczególnymi ekonomicznymi grupami wieku ludności jest **współczynnik obciążenia demograficznego**, obrazujący liczbę osób w wieku nieprodukcyjnym przypadającą na 100 osób w wieku produkcyjnym (Tablica 4). Współczynnik obciążenia rośnie od kilku lat – w 2021 r. wyniósł 69 wobec 55 w 2010 r. Jednakże bardziej istotne niż wartość ogólnego współczynnika są **proporcje wskaźników cząstkowych** (rozpatrywane odrębnie relacje liczby osób w wieku przedprodukcyjnym oraz liczby osób w wieku poprodukcyjnym do zbiorowości w wieku produkcyjnym). Analiza wskaźników cząstkowych wskazuje na niekorzystne zmiany w obydwu rozpatrywanych grupach.

Wskaźnik obciążenia dla osób w wieku przedprodukcyjnym od kilku lat pozostaje praktycznie bez zmian, natomiast rośnie dla wieku poprodukcyjnego. W 2021 r. na każde 100 osób w wieku produkcyjnym przypadało 31 osób w wieku przedprodukcyjnym, natomiast w wieku poprodukcyjnym – aż 38 osób. Oznacza to, że udział potencjalnych przyszłych zasobów pracy jest mniejszy niż udział tych, którzy rynek pracy już teoretycznie opuścili. Odwrócenie proporcji występuje od siedmiu lat. Jeszcze w 2010 r. cząstkowe współczynniki kształtowały się na poziomie 29 i 26, ale w latach wcześniejszych relacje były jeszcze korzystniejsze - w 2000 r. wynosiły odpowiednio 40 i 24, a na początku lat 90. XX w. – 52 i 22.

Wykres 4. Piramida wieku ludności (stan w dniu 31.12.2021 r.)



Szczegółowe tablice wynikowe są dostępne w postaci plików Excel (patrz Spis treści)

Executive summary

The demographic situation in 2021 was still influenced by the SARS-CoV-2 pandemic. The low birth rate, high number of deaths, the number of marriages slightly higher than in 2020, but still lower than previous years, as well as a decrease of net international migration, deepened the unfavorable population situation in Poland, which has been observed for several years. In this situation, no significant changes should be expected in the near term, ensuring a stable demographic development.

The ongoing process of population ageing in Poland resulting from a positive phenomenon of an increasing life expectancy is intensified by the low fertility rate. Currently, the old age index is 122, i.e. for 100 "grandchildren" (aged 0-14), there are 122 "grandparents" (aged 65 and over), and the difference in the size of these populations is 1.3 million to the disadvantage of children (in cities it reaches 1.4 million, and in rural areas there are still more children - 169 thousand). The old age index increases year by year (in 2020 it was 119), in the future, this will cause a decrease in the supply of labour force on the labour market and difficulties in the social security system due to an increase in the number and percentage of elderly people.

The process of ageing of the Polish population varies by region - currently, the youngest age structure is represented in Pomorskie voivodship. Measures in the scope of population ageing are the most favorable there, e.g. in 2021 median age of the inhabitants it amounted to 40 years, the old age index (share of people aged 65 and more) - 17.6%, and the percentage of children (0-14 years) is 16.8% (for reminder, the parameters for Poland are - almost 42 years, 18.9%, and 15.6%). A very similar age structure is also characteristic for Małopolskie and Wielkopolskie voivodships.

In turn, voivodships characterized by the least favorable parameters of the population age structure are Opolskie, Świętokrzyskie and Łódzkie, where - in 2021 - the median age was over 43 years, the old age index - 19-21%, and the percentage of children is about 14-15% - very similar situation is also observed in Zachodniopomorskie and Dolnośląskie voivodships.

Analysis of the changes the size of old age measures for particular voivodships shows that during the last 25 years, the fastest population ageing rate has been observed in Opolskie, Zachodniopomorskie and Śląskie voivodships. The process of worsening of the parameters was also one of the fastest in Warmińsko-mazurskie voivodship - although it is still one of the youngest voivodships. In turn, the demographic parameters for the following voivodships have changed the least since 1990: Mazowieckie, Wielkopolskie, Lubelskie and even Łódzkie - whose inhabitants are currently considered as the oldest in Poland.

The aging process of the population perceived in the individual and social dimension puts difficult challenges with a multifaceted dimension, and thus not only in the economic, but also in the health and social spheres. Poland, for which the population development projections are currently unfavorable, will have to face all the problems resulting from unfavorable demographic trends. This also concerns to regions and smaller territorial units - especially those with the oldest age structure of inhabitants, in which the aging process will also deepen the most.

Basic information on demographic changes in 2021

Demographic trends

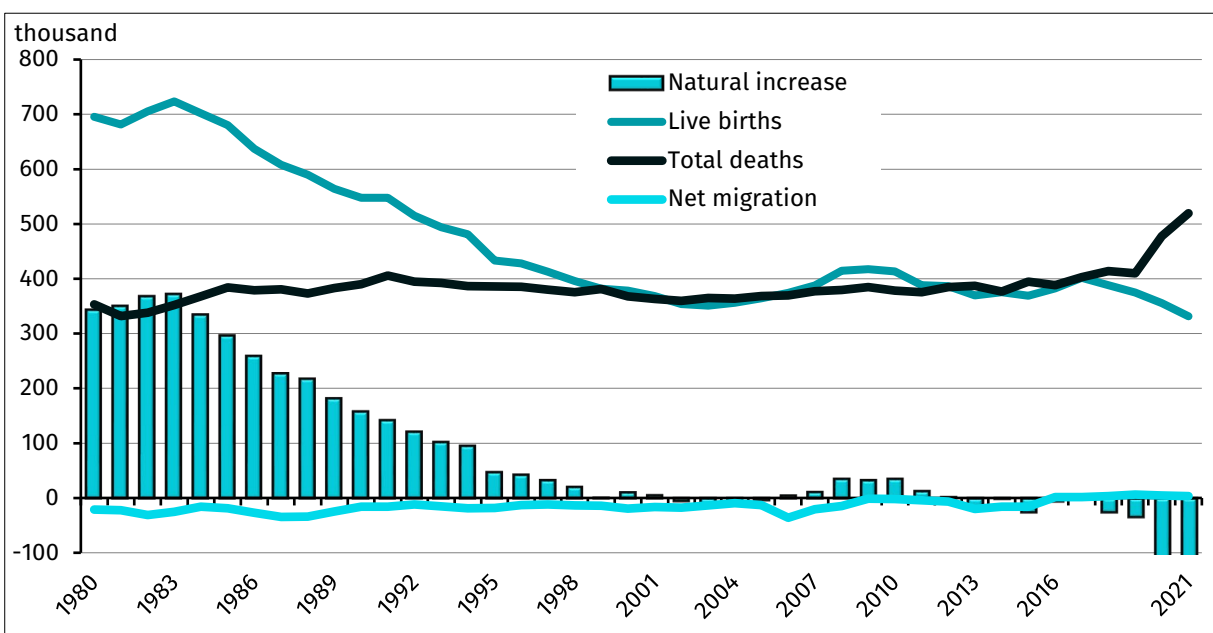
The demographic situation in 2021 was influenced by the SARS-CoV-2 pandemic. By the end of 2021, the population of Poland was 37 million 908 thousand people, i.e. about 181 thousand less than in the end of 2020 (in the first half of this year the decline was 99 thousand people). The annual population loss rate in the past year amounted -0.5%, which means there was 47 people less per each 10 thousand Polish inhabitants.

The coronavirus pandemic had a particular impact on the course of demographic phenomena in 2021, exacerbating the unfavorable trends observed over the past 9 years. **Population is decreasing starting from 2012** (except for a slight increase – by almost 1 thousand – in 2017). The changes in the population in recent years are mainly due to the natural increase, which remains negative since 2013 (Chart 1). In 2021, the number of births was lower than the number of deaths by over 188 thousand. The rate of natural increase (per 1000 population) was -3.2; remained unchanged compared to the last year.

The situation in 2021 was most influenced by the highest number of deaths over many decades. Their number exceeded by 156 thousand the average annual value from the last 50 years (520 thousand to 366 thousand). While the rate per 1000 population has reached the highest value since 1951. The increased mortality of the Polish population in 2021 affected both sexes similarly .

The unfavorable mortality situation with at the same time the very low birth rate in 2021 caused record low level of natural increase. Its negative value was more than five times higher than in 2019 when a decrease was recorded at the level of 9 people per 10,000 population. For comparison, in the period of the baby boom in the 1950s, for every 10,000 people there were about 200 people, while in the 1970s and 1980s – about 100.

Chart 1. Vital statistics and migration in 1980-2021



In 2021, data on the vital statistics and migration of population were as follows:

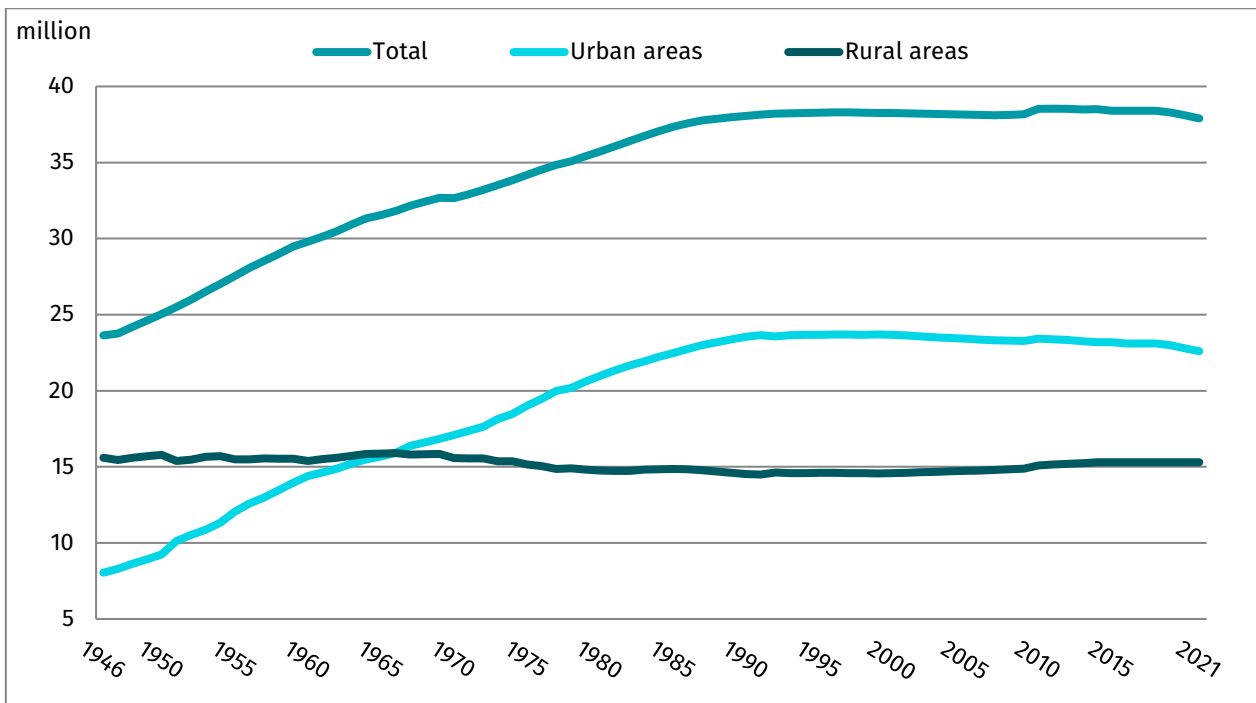
- **331 thousand of live births** were registered; the number of births fell by almost 24 thousand compared to the previous year. In relation to 2020, the birth rate also decreased by 0.6 promile points (prom. p.) to the level 8.7‰. There are relatively more children born in the rural areas. In 2021 the birth rate there was at 9‰, and in the urban areas 8.6‰ - this is the intensity lower by 0.5 prom. p. in urban areas and by 0.6 prom. p. in rural areas than in 2020;
- **about 520 thousand people have died.** In relation to the 2020 number of deaths increased by almost 42 thousand. The highest intensity was recorded at the end of March and beginning of April and on December. Week 13 and 14 of the year (from 29 March to 11 April), week 49 and 50 (from 6 to 19 December) turned out to be particularly critical, with almost 14 thousand deaths. The weekly average in 2021 was over 10 thousand deaths while in 2020 - more than 9 thousand. Death rate also increased – by 1.2 prom. p. and amounted to 13.7‰. The intensity of deaths is higher in urban areas, there was also increase compared to the previous year - by 1.4 prom. p. to the level of 14.2‰, in the rural areas by 1 prom. p. up to 12.9‰;
- consequently - the **natural increase** (the difference between the number of live births and the number of deaths) was negative and amounted to **-188 thousand** (in 2020 -122 thousand). The rate was at the level of -4.9‰ compared to -3.2‰ in 2020. It means that in 2021, as a result of vital statistics, 49 people for every 10 thousand have disappeared from the country. In the urban areas the natural decrease has taken place for over 20 years (except in the years 2008-2011), which in 2021 amounted to -128.3 thousand, in rural areas the natural increase is negative for the third time – in the past year the number of deaths exceeded the number of births by 59.7 thousand;
- the positive phenomenon is still low **infant mortality**. Over 1.3 thousand children below 1 year of age have died. The rate expressing the number of infant deaths per 1000 live births was slightly higher than the year before (by 0.3 prom. p.) and amounted to 3.9‰ (in urban areas – 4‰, in rural – 3,9‰);
- **more than 168 thousand of marriages were contracted** – the increase compared to 2020 amounted to over 23 thousand. The rate of marriages also was increased and amounted to 4.4‰. The rate was at the same level in urban and rural areas, which means an increase by 0.6 prom. p. compared to 2020;
- almost **61 thousand married couples divorced**, i.e. about 9 thousand more than in 2020, and in the case of another 0.8 thousand marriages were given separation. The divorce rate amounted to 1.6‰. The number of divorces in urban areas is almost three times higher than in rural areas, and the ratio is almost doubled - in 2021 in urban areas divorced almost 44 thousand marriage couples, and the rate was 1.9‰. In turn, the number of separations in urban areas it is more than twice as high as among rural residents;
- **internal migrations** – in 2021 over 429,7 thousand people (that is 44,7 thousand more than in previous year) have changed the place of permanent residence by moving to another gmina and also from rural to urban area or vice versa (within urban-rural gmina). For several years, as a result of internal migration, rural areas are gaining new inhabitants - in 2021, the positive net migration for rural areas was over 49,2 thousand people. The vast majority of migrants have moved within their voivodship (330 thousand), and only one in four migrants has moved to different voivodship;
- **international migrations** are the second main factor, after vital events, that affect the population size in Poland. The net migration for permanent residence in 2021 reached the value of +3.4 thousand people, which shows how much immigration was bigger than emigration. Net migration in 2021 was lower than a year earlier, although the absolute values of immigration and emigration increased to the previous year

(in 2020 net migration was equal to +4.5 thousand). In 2021 around 15.4 thousand people whose previous permanent residence was abroad were registered for permanent residence. Departure abroad for permanent residence was registered by around 12.0 thousand people. The highest migration net was, as in previous years, noted in Mazowieckie voivodship (+2,1 thousand).

The size and structure of population

As mentioned earlier, in 2021, as a result of vital statistics and migration, **the population decreased by almost 181 thousand people**, and the rate of decrease amounted to 0.5% (47 people less per each 10 thousand citizens). The decline was for the first time in both urban and rural areas. In urban areas, the number of inhabitants has decreased by 153 thousand to 22624 thousand, in rural areas by 26 thousand to 15284 thousand. In 2021, the loss rate in urban areas was -0.7%, in the rural areas was -0.2%.

Chart 2. Urban and rural population in 1946-2021



Changes in 2021 in the number and territorial distribution of population affected slightly on the **population density**, 121 people live on 1 km² (in 2020 – 122); in urban areas around 1012 (14 less than in the previous year), and in rural areas similar to last year – 53 people.

Table 1. Population^a in selected years

| Specification | Population in thousands (as of 31 December) | | | | | Annual population growth (decrease) rate in % | | | | |
|---------------|--|---------|---------|---------|---------|--|-------|-------|-------|-------|
| | 1990 | 2000 | 2010 | 2020 | 2021 | 1990 | 2000 | 2010 | 2020 | 2021 |
| Total | 38073.0 | 38254.0 | 38529.9 | 38088.6 | 37907.7 | 0.22 | -0.02 | 0.08 | -0.32 | -0.47 |
| Urban areas | 23546.0 | 23670.3 | 23429.1 | 22777.3 | 22624.0 | 0.69 | -0.13 | -0.06 | -0.61 | -0.67 |
| Rural areas | 14527.0 | 1483.7 | 15100.8 | 15311.3 | 15283.7 | -0.53 | 0.14 | 0.31 | 0.12 | -0.18 |

a The data was compiled taking into account the results of censuses: for 1990 and 2000 - NSP 2002, 2010 - NSP 2011, for 2020 and 2021 – NSP 2021.

Territorial differentiation

In 2021 the **number of population increased** only in Pomorskie voivodship (Table 2); the growth rate was 0.02%. The increase in the number of population concerned only rural areas and the growth rate reached the value of 0.08%. Positive population growth in this voivodship results from a high and positive net migration but natural increase was negative.

Table 2. Population^a by voivodship in selected years

| Voivodships | Population in thousands as of 31 December | | | | Annual population growth (decrease) rate in % | | | |
|---------------------|--|----------------|----------------|----------------|--|-------------|--------------|--------------|
| | 2000 | 2010 | 2020 | 2021 | 2000 | 2010 | 2020 | 2021 |
| Poland | 38254.0 | 38529.9 | 38088.6 | 37907.7 | -0.02 | 0.08 | -0.32 | -0.47 |
| Dolnośląskie | 2912.2 | 2917.2 | 2908.4 | 2897.7 | -0.17 | 0.04 | -0.33 | -0.37 |
| Kujawsko-pomorskie | 2067.8 | 2098.7 | 2031.6 | 2017.7 | -0.05 | 0.02 | -0.51 | -0.68 |
| Lubelskie | 2206.2 | 2178.6 | 2056.9 | 2038.3 | -0.13 | -0.24 | -0.62 | -0.90 |
| Lubuskie | 1008.5 | 1023.2 | 993.3 | 985.5 | 0.05 | 0.10 | -0.46 | -0.79 |
| Łódzkie | 2627.8 | 2542.4 | 2415.8 | 2394.9 | -0.36 | -0.29 | -0.70 | -0.86 |
| Małopolskie | 3222.4 | 3336.7 | 3432.7 | 3430.4 | 0.35 | 0.36 | -0.02 | -0.07 |
| Mazowieckie | 5115.0 | 5267.1 | 5517.6 | 5512.8 | 0.05 | 0.40 | 0.00 | -0.09 |
| Opolskie | 1070.6 | 1017.2 | 955.8 | 948.6 | -0.34 | -0.25 | -0.61 | -0.76 |
| Podkarpackie | 2101.4 | 2127.9 | 2096.2 | 2085.9 | 0.12 | 0.08 | -0.26 | -0.49 |
| Podlaskie | 1210.7 | 1203.4 | 1156.6 | 1148.7 | -0.13 | -0.12 | -0.44 | -0.68 |
| Pomorskie | 2172.3 | 2275.5 | 2358.3 | 2358.7 | 0.28 | 0.45 | 0.09 | 0.02 |
| Śląskie | 4768.7 | 4634.9 | 4412.1 | 4375.9 | -0.37 | -0.10 | -0.58 | -0.82 |
| Świętokrzyskie | 1302.7 | 1282.5 | 1199.6 | 1187.7 | 0.01 | -0.32 | -0.76 | -0.99 |
| Warmińsko-mazurskie | 1427.5 | 1453.8 | 1385.6 | 1374.7 | 0.19 | 0.01 | -0.44 | -0.79 |
| Wielkopolskie | 3345.3 | 3446.7 | 3507.0 | 3500.0 | 0.17 | 0.32 | -0.08 | -0.20 |
| Zachodniopomorskie | 1697.9 | 1723.7 | 1661.1 | 1650.0 | 0.06 | -0.01 | -0.50 | -0.67 |

a The data was compiled taking into account the results of censuses: for 1990 and 2000 - NSP 2002, 2010 - NSP 2011, for 2020 and 2021 – NSP 2021.

In 2021, natural decrease was recorded in all voivodeships. The highest natural increase has been observed for the last few years in the Pomorskie voivodship – in 2019 the rate amounted to 1.5‰, currently it is negative. The next voivodeship, comparable in this aspect, is Małopolskie in which negative growth was

recorded for the second time for several years. These voivodships are characterized by high fertility and at the same time relatively low mortality. In turn, the Mazowieckie voivodship over the years has been recording the highest rate of permanent internal and foreign migration (with the intensity of 2.4‰ in 2021) and one of the highest – intensity of births.

Thus, the number of inhabitants is already reduced in 15 voivodships. For over a dozen years this applies to voivodships: Łódzkie, Opolskie, Lubelskie, Śląskie and Podlaskie; and since 2010 also in Świętokrzyskie and Zachodniopomorskie – in 2018 Podkarpackie and next Wielkopolskie and Małopolskie voivodships. For the last few years, the largest population decline has taken place in the Świętokrzyskie voivodship – in 2021 it was -0.99%. There is natural decline ratio of -8.1‰ and one of the highest negative ratio of net internal migration for permanent residence (-2‰).

Sex

In the total population³ of Poland at the end of 2021 established at about 37 908 thousand women are nearly counted **as 52%; there were 107 female per 100 male** (111 in urban areas and 101 in rural areas) – these values have not changed for several years. Feminisation ratio is differentiated by age; in 2021 among the population up to the age of 49 there is a numerical predominance of men – because it is born more boys than girls - per 100 male in this age group it accounted for less than 99 women. Then, because of the over-mortality of men, this relation is changed - in the age group 50 and more, the feminisation ratio is currently almost 126, while in the oldest age (75 years and more) – for every 100 men it accounted on average of 199 women. As mentioned this is the result of a longer life expectancy of women, however over the years these parameters have been changing, the age of occurrence of the excess of men is shifting, e.g. in 2000 the border was 42 years old; and the parameters are decreasing - in 2000, the feminisation ratio for the age of 75 and more was 213. Among the inhabitants in rural areas, the female predominance is only starting from the age of 63, in urban areas from the age of 40.

Age

In 2021 the statistical inhabitant of Poland was almost **42 years old (median age)**. For men this parameter was over 40 years old, while women are older (due to longer life expectancy) and have - on average – over 43 years. The rural population with the median age of over 40 years old is younger than the urban population - by 3 years more i.e. 43 years old. As a result of increasing life expectancy, as well as changes in the age structure of the population, the median age grows from year to year - since 2000 has increased by more than 5 years, and since the early 90s of the last century by more than 8 years.

The changes in demographic processes, and more importantly, the deep births depression ongoing since the 1990s, have resulted in changes to the number and structure of population by age (see Table 3), i.e. observed until 2015 and in 2021 a decrease in the number of children (0-14 years) and an uninterrupted increase in the group of older people (65 years and more).

In 2021, the **number of children under the age of 15** was almost 5.9 million, i.e. by 37 thousand less than a year earlier – the number of births was lower than the number of 14-year-olds leaving the group of children. The share of the 0-14 age group in the Polish population amounted to 15.6%. The lowest share - 15% - took place in 2015-2016; in 1990 children accounted for 25% of total population, and in 2000 - almost 20%).

³ The presented balance of size and structure of population takes into account Polish population, who temporarily emigrated abroad. At the same time immigrants which temporarily stay in Poland – regardless of duration of their stay and the formal and legal status of their residence – were not included into Polish residents (see methodological notes, p. 3).

On the other hand, **the group of population aged 65 and more** is constantly growing - in 2021 it increased by 123 thousand to the size of more than 7.2 million. The share of the population of this age group in the general population is defined by old age indicator and in 2021 it was 18.9% (in 1990, older people accounted for 1/10 of the population). Observed from year to year increase is due to the fact that more and more people born in the 1950s were moved to the elderly population. For this reason, the number and the percentage of adult population (15-64 years) has been decreasing in the past few years.

Table 3. Population^a by selected age group in selected years

| Age groups | 1990 | 2000 | 2010 | 2020 | 2021 | 1990 | 2000 | 2010 | 2020 | 2021 |
|------------------------------|--------------|--------------|--------------|--------------|--------------|---------------|--------------|--------------|--------------|--------------|
| | in thousands | | | | | in percentage | | | | |
| Total population | 38073 | 38254 | 38530 | 38089 | 37908 | 100.0 | 100.0 | 100.0 | 100.0 | 100.0 |
| Biological age groups | | | | | | | | | | |
| 0-14 | 9495 | 7294 | 5856 | 5942 | 5904 | 24.9 | 19.1 | 15.2 | 15.6 | 15.6 |
| 15-64 | 24705 | 26234 | 27484 | 25095 | 24828 | 64.9 | 68.5 | 71.3 | 65.9 | 65.5 |
| 65 and more | 3873 | 4726 | 5190 | 7052 | 7175 | 10,2 | 12.4 | 13.5 | 18.5 | 18.9 |
| Economic age groups | | | | | | | | | | |
| pre-working (0-17) | 11286 | 9333 | 7243 | 6998 | 6993 | 29.6 | 24.4 | 18.8 | 18.4 | 18.4 |
| working (18-59/64) | 21898 | 23261 | 24831 | 22631 | 22385 | 57.5 | 60.8 | 64.4 | 59.4 | 59.1 |
| mobile (18-44) | 15447 | 15218 | 15424 | 14131 | 13852 | 40.6 | 39.8 | 40.0 | 37.1 | 36.5 |
| non-mobile (45-59/64) | 6452 | 8043 | 9407 | 8500 | 8534 | 16.9 | 21.0 | 24.4 | 22.3 | 22.5 |
| post-working (60/65+) | 4889 | 5660 | 6456 | 8460 | 8530 | 12.9 | 14.8 | 16.8 | 22.2 | 22.5 |

^a The data was compiled taking into account the results of censuses: for 1990 and 2000 - NSP 2002, 2010 - NSP 2011, for 2020 and 2021 - NSP 2021.

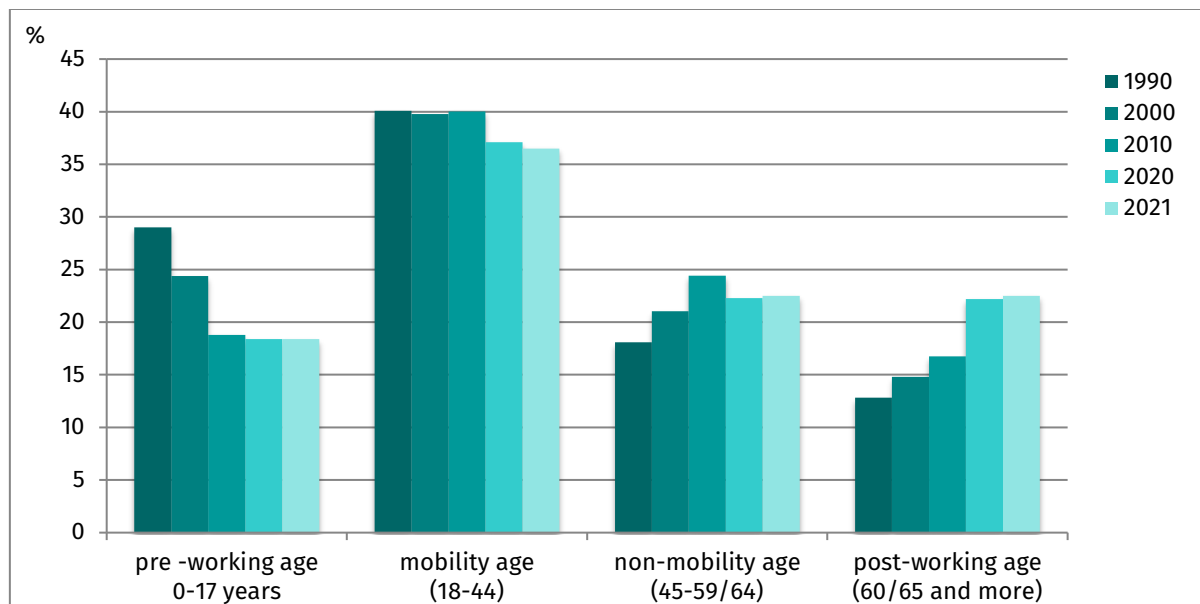
Changes take place also in case of **economic age groups** (Table 3, Chart 3). The number of **pre-working age population (0-17 years)** was gradually decreasing until 2016. In 2017-2020 it increased to 7 million, while in 2021 it decreased again by almost 5 thousand. But still it is more than 4 million less than in 1990 and 2.3 million less than in 2000. The share of this group in the total population amounts to 18.4% and remained at the same level as in 2020 (compared to more than 24% in 2000 and 29% in 1990). It is a clearly visible difference between urban and rural areas – reaching almost 3 percentage points. Among the rural population this share amounts to 20.6%, while in urban population it is 17%.

Significant differences also occur between voivodships; younger, i.e. with higher share of children and adolescents in the total population are Pomorskie and Wielkopolskie (almost 20%), while the smallest share characterizes Opolskie voivodship – 16.6%.

In the period of 2000-2009, there were observed significant changes among the **population in the working age**, resulting from entering the age by the people born in the period of the demographic boom from the first half of the 1980s. The population and its share in the total population grew rapidly. Since 2010, the percentage of the group of people in the working age has been decreasing and in 2021 it amounted to 59.1%, i.e. almost 22 million people, by 246 thousand less than a year before. It results from the process of people born in the 1950s (in the years of a compensatory baby-boom) moving to the group of post-working age and decreasing population of people aged 18, strengthening the working age. Since 2010 the number of working-age population decreased by more than 2 million.

In 2021 increased the number and the percentage of population in non-mobile working age, with a share of 22.5%. The percentage of population in the mobile working age decreased by 0.6 percentage points compared to 2020, it fluctuated around 40% in the years 1990-2014 and at the end of 2021 it amounted to 36.5%.

Chart 3. Population by economic age group in selected years



The regions of Poland are not significantly different in terms of the percentage of potential labour resources in regions population - the difference is less than 3 percentage points. The largest share of potential labour resources characterizes Małopolskie, Opolskie and Podkarpackie voivodships (in 2021 about 60% of population was at working age) as well as large cities and agglomerations, while the smallest Łódzkie and Świętokrzyskie voivodships (58%).

Whereas, the ageing process of the Polish population shows an acceleration. It is shown by change tendencies concerning the share of **population at post-working age** (women - 60 years and more, men - 65 years and more). In the period of 2000-2021, the number of this subpopulation increased by more than 2.9 million up to 8.5 million, and the share increased during this period from less than 15% to over 22%. In the case of this population age group, the difference in the share the overall urban and rural populations amounts to 5.1 percentage points - in 2021 in urban areas the share increased to almost 25%, while at rural areas to over 19%. Regional differentiation is slightly smaller - in 2021, the oldest was Łódzkie voivodship with over 25% of the share of people at post-working age, while the smallest share – around 20.7-21% - was recorded in Małopolskie, Pomorskie and Wielkopolskie voivodships.

An increase in the number of people at post-working age is significantly influenced by the population of **the elderly people (aged 80 and more)**. In 2000, the group of the oldest people comprised of 774 thousand (2% of total population), while in 2021, almost 1.6 million, and represent 4.3% of the Polish population in total - more than double increase is the result of extension in life expectancy. There are definitely more older people living in urban areas; in 2021, the oldest people accounted for 4.4% of inhabitants of urban and 3.8% of rural areas. Also in this case, there is a significant territorial differentiation - the highest share of seniors was observed in Opolskie, Podlaskie and Świętokrzyskie voivodships – about 5% in 2021, and Łódzkie and Lubelskie (4,7%) and Śląskie voivodships (4.5%), while the

lowest share is recorded in Wielkopolskie voivodship - 3.6% last year and Lubuskie (3.7%), Warmińsko-mazurskie and Pomorskie (3.8%).

The group of people of old age is primarily diversified by sex - among men, seniors constitute less than 3% of the population, and among women almost 6%. The group itself is definitely dominated by women, whose share is almost 70% of people in the old age (similarly in urban and rural areas).

Table 4. Demographic dependency ratio in selected years
(population at non-working age per 100 people in working age)

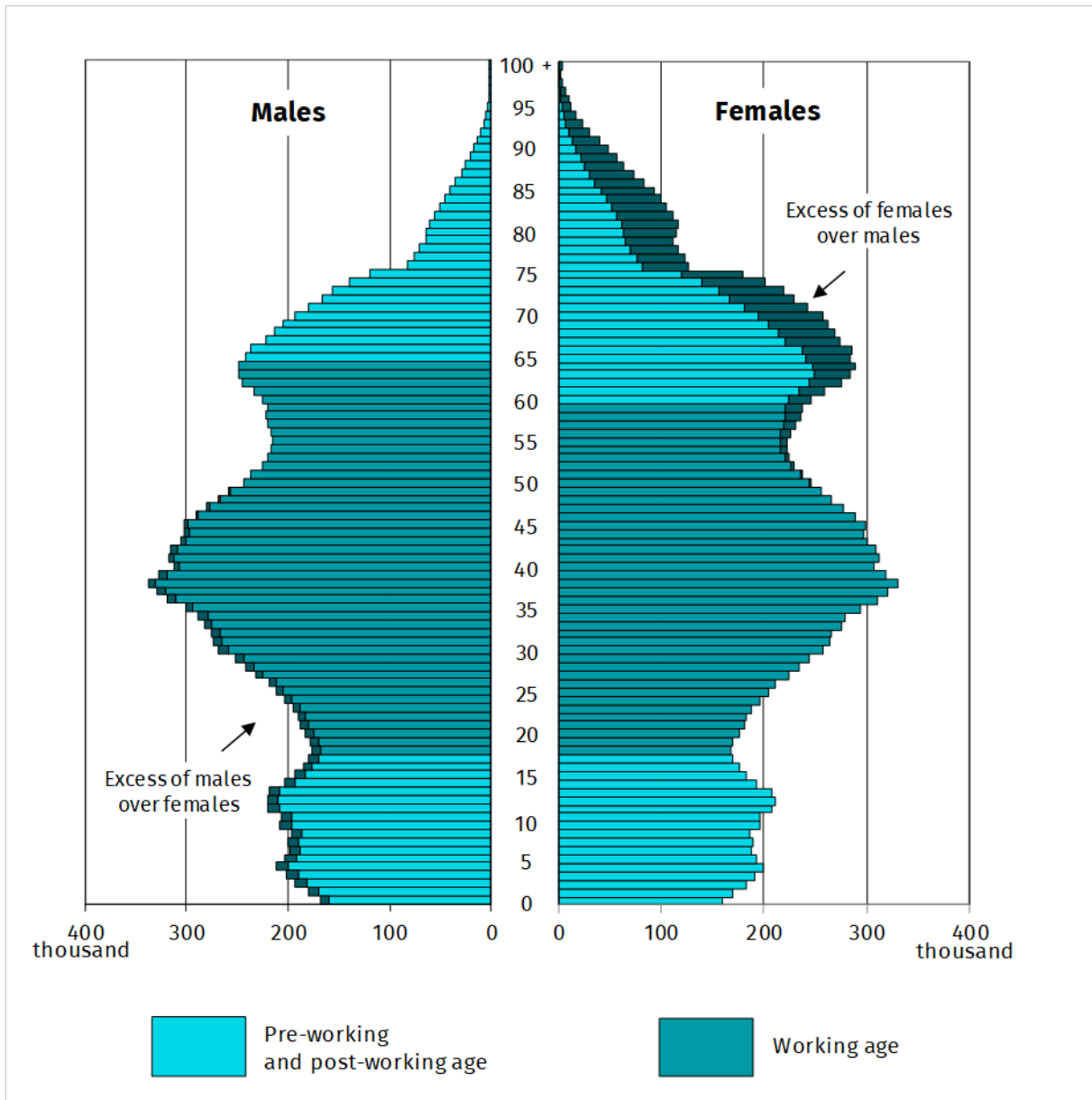
| Specification | 1990 | 1995 | 2000 | 2010 | 2020 | 2021 |
|---------------------------|------|------|------|------|------|------|
| Total | 74 | 68 | 64 | 55 | 68 | 69 |
| Pre-working age (0-17) | 52 | 45 | 40 | 29 | 31 | 31 |
| Post-working age (60/65+) | 22 | 23 | 24 | 26 | 37 | 38 |

a The data was compiled taking into account the results of censuses: for 1990 and 2000 - NSP 2002, 2010 - NSP 2011, for 2020 and 2021 - NSP 2021.

The measure defining the relation between specific economic age groups is the **dependency ratio**, describing the number of people in non-working age for 100 people in working age (Table 4). The dependency ratio has been increasing for several years - in 2021 it amounted to 69 against 55 in 2010. However, more important than the value of the total ratio are **the proportions of the partial ratios** (separately studied relations of the number of people in pre-working age to the working age and the number of people in the post-working age to working age). Analysis of partial ratios indicates unfavorable changes in both groups.

The ratio for people in pre-working age has not changed for several years, while it has increased for post-working age. In 2021 there were 31 people in pre-working age and as much as 38 people in post-working age for every 100 people in working age. It means that the share of potential future labour resources is lower than the share of those, who, in theory, has already left the labour market. The reversed proportions has been observed for seven years, yet in 2010 the partial ratios were at the level of 29 and 26 - they were almost equal, but in the previous years the relations were definitely better: in 2000 they were 40 to 24, respectively, and at the beginning of the 1990s 52 to 22.

Chart 4. The population age pyramid (as of 31 December 2021)



Detailed result tables are available in the form of Excel files (see Contents).

Uwagi metodologiczne

1. Dane dotyczące 2021 r. przedstawiono zgodnie z zasadniczym trójstopniowym podziałem terytorialnym państwa (Dz. U. z 1998r. Nr 96 poz. 603 oraz Nr 103, poz. 652), którego jednostkami są:

- gminy (2477 jednostek): miejskie – 302, wiejskie – 1523 i miejsko-wiejskie – 652;
- powiaty (380 jednostek): ziemskie - 314 oraz 66 miast na prawach powiatu (tzw. powiaty grodzkie);
- województwa – 16 jednostek.

(patrz Tablica 13. „Zestawienie jednostek administracyjnych i terytorialnych”).

Wszystkie informacje, w tym dla Polski ogółem, przedstawiono w przekroju dla obszarów miejskich i wiejskich.

2. Dodatkowo, dane przedstawiono dla jednostek wyodrębnionych dla celów statystycznych (Rozporządzenie (WE) Nr 1059/2003 Parlamentu Europejskiego i Rady z dnia 26 V 2003r. w sprawie ustalenia wspólnej Klasyfikacji Jednostek Terytorialnych do Celów Statystycznych NUTS);

Zgodnie z nomenklaturą jednostek statystycznych **NUTS 2016** - obowiązującą z dniem 01.01.2018r. (Rozporządzenie Komisji (UE) Nr 2016/2066 z dnia 21 listopada 2016r.) wyodrębniono następujące poziomy regionalne:

- Makroregiony (NUTS1) – 7 jednostek powstałych przez połączenie regionów w następujący sposób:
 - makroregion południowy – regiony: małopolskie i śląskie;
 - makroregion północno-zachodni – regiony: lubuskie, wielkopolskie i zachodniopomorskie;
 - makroregion południowo-zachodni – regiony: dolnośląskie i opolskie;
 - makroregion północny – regiony: kujawsko-pomorskie, pomorskie i warmińsko-mazurskie;
 - makroregion centralny – regiony: łódzkie i świętokrzyskie;
 - makroregion wschodni – regiony: lubelskie, podkarpackie i podlaskie;
 - makroregion województwo mazowieckie – regiony: warszawski stołeczny i mazowiecki regionalny.
- Regiony (NUTS2) – 17 jednostek. Regionami są województwa, z wyjątkiem woj. mazowieckiego, które zostało podzielone na dwa regiony: warszawski stołeczny i mazowiecki regionalny.
- Podregiony (NUTS3) – 73 jednostki. Podregiony powstały poprzez agregację powiatów w ramach każdego regionu.

3. Dane o liczbie ludności i strukturze zostały opracowane **metodą bilansową**, wg następującego schematu:

Stan ludności na początek okresu (roku, kwartału)

- + urodzenia żywe
- zgony
- + zameldowania na pobyt stały (z innych jednostek podziału terytorialnego i z zagranicy)
- wymeldowania z pobytu stałego (do innych jednostek podziału terytorialnego i za granicę)
- + zameldowania na pobyt czasowy ponad 3 miesiące (z innych jednostek podziału terytorialnego)
- wymeldowania z pobytu czasowego ponad 3 miesiące (do innych jednostek podziału terytorialnego)

+(-) przesunięcia ludności z tytułu zmian administracyjnych mających swoje odzwierciedlenie w Rozporządzeniu Rady Ministrów w sprawie ustalenia granic niektórych gmin i miast oraz nadania niektórym miejscowościom statusu miasta (według płci, wiek jest szacowany)

= Stan ludności na końcu okresu (roku, kwartału).

Informacje o liczbie i strukturze ludności prezentowane w tej publikacji opracowano według krajowej definicji zamieszkania. Oznacza to, że bilans nie obejmuje osób przybyłych z zagranicy na pobyt czasowy (bez względu na okres ich czasowego przebywania), natomiast ujmuje stałych mieszkańców Polski przebywających czasowo za granicą (bez względu na okres ich nieobecności). Od 2010 r. do 2019 r. podstawą (bazą wyjściową) bilansu są wyniki Narodowego Spisu Powszechnego Ludności i Mieszkań z dnia 31.03.2011 r., natomiast dla lat 2020-2021 wyniki Narodowego Spisu Powszechnego Ludności i Mieszkań z dnia 31.03.2021 r. Dane składowe (urodzenia, zgony i migracje) pochodzą z rejestrów urzędów stanu cywilnego i biur ewidencji poszczególnych gmin oraz z rejestru PESEL.

4. Przez ludność **w wieku produkcyjnym** rozumie się ludność w wieku zdolności do pracy. Dla mężczyzn przyjęto wiek 18-64 lata, dla kobiet – 18-59 lat. Wśród ludności w wieku produkcyjnym wyróżnia się ludność w wieku **mobilnym**, tj. w wieku 18-44 lata i **niemobilnym**, tj. mężczyźni – 45-64 lata, kobiety – 45-59 lat. Przez ludność **w wieku nieprodukcyjnym** rozumie się ludność **w wieku przedprodukcyjnym**, tj. 0-17 lat oraz ludność **w wieku poprodukcyjnym**, tj. mężczyźni – 65 lat i więcej, kobiety – 60 lat i więcej.
5. **Mediana wieku** (wiek środkowy) ludności jest parametrem wyznaczającym granicę wieku, którą połowa ludności już przekroczyła, a druga połowa jeszcze nie osiągnęła.
6. **Ruch naturalny** uwzględnia fakty zawierania związków małżeńskich, rozwodzenia się, urodzeń i zgonów powodujące zmiany w stanie liczebnym i strukturze ludności według płci, wieku i stanu cywilnego.
7. **Niemowlęta** są to dzieci w wieku poniżej 1 roku życia.
8. **Przyrost naturalny** ludności jest to różnica między liczbą urodzeń żywych i liczbą zgonów.
9. **Migracje ludności** to przemieszczenia ludności związane ze zmianą miejsca zamieszkania (pobytu stałego lub czasowego) w połączeniu z przekroczeniem granicy jednostki administracyjnej podziału terytorialnego kraju (migracje wewnętrzne) lub granicy państwa (migracje zagraniczne).
10. **Saldo migracji** jest to różnica między napływem i odpływem ludności w danej jednostce administracyjnej (terytorialnej).
11. Podstawą wyliczania wszystkich **współczynników demograficznych oraz dotyczących migracji ludności** (na 1000 ludności) jest średnia liczba ludności zamieszkująca dany obszar (województwo, powiat, gminę, tereny miejskie/wiejskie) lub stan ludności z połowy danego okresu; w przypadku danych rocznych jest to liczba ludności według stanu w dniu 30 czerwca; dla półrocznych (I półrocze) – w dniu 31 marca.
Współczynnik zgonów niemowląt jest liczony w odniesieniu do liczby urodzeń żywych z tego samego okresu.

Szczegółowe informacje metodologiczne są dostępne w Zeszytach metodologicznych:

- *Ruch naturalny. Bilanse ludności*

<https://stat.gov.pl/obszary-tematyczne/ludnosc/ludnosc/zeszyt-metodologiczny-ruch-naturalny-bilanse-ludnosci,37,1.html>

- *Migracje ludności*

<https://stat.gov.pl/obszary-tematyczne/ludnosc/migracje-zagraniczne-ludnosci/zeszyt-metodologiczny-migracje-ludnosci,15,1.html>

Methodological notes

1. The data on 2021 are presented in accordance with the main three-tier territorial division of the country (Journal of Laws, 1998 no. 96 item 603 and no. 103 item 652) consisting of the following units:

- gminas (2477 units): urban gminas - 302 units, rural gminas – 1523 and urban-rural gminas - 652 units,
- powiats (380 units): land counties - 314 units and 66 towns with powiat rights, i.e. urban powiats,
- voivodships – 16 units.

(see Table 13: “List of administrative and territorial units”).

All information, including for Poland in total, are presented in the division for urban and rural areas.

2. Moreover, presented data include units selected for statistical purposes (Regulation (EC) No. 1059/2003 of the European Parliament and of the Council of 26 V 2003 on the establishment of a common classification of territorial units for statistics NUTS).

According to Nomenclature of Territorial Units for Statistical Purposes **NUTS 2016** – valid from January 1, 2018 (Commission Regulation (EU) No 2016/2066 from November 21, 2016) the following regional levels have been distinguished:

- Macroregions (NUTS1) – 7 units created by joining regions:
 - the South macroregion (makroregion południowy) – regions: Małopolskie and Śląskie,
 - the North-western macroregion (makroregion północno-zachodni) – regions: Lubuskie, Wielkopolskie and Zachodniopomorskie,
 - the South-western macroregion (makroregion południowo-zachodni) – regions: Dolnośląskie and Opolskie,
 - the Northern macroregion (makroregion północny) – regions: Kujawsko-pomorskie, Pomorskie and Warmińsko-mazurskie,
 - the Central macroregion (makroregion centralny) – regions: Łódzkie and Świętokrzyskie,
 - the Eastern macroregion (makroregion wschodni) – regions: Lubelskie, Podkarpackie and Podlaskie,
 - the Mazowieckie Voivodship macroregion (makroregion województwo mazowieckie) – regions: Warszawski Stołeczny and Mazowiecki Regionalny.
- Regions (NUTS2) – 17 units. Regions are voivodships, with the exceptions of the Mazowieckie voivodship, which has been divided into two regions: Warszawski Stołeczny and Mazowiecki Regionalny.
- Subregions (NUTS3) – 73 units. Subregions are created by aggregation of powiats within each region.

3. Data on size of population have been prepared using the **balance method**⁴, according to the following pattern:

Size of population at the beginning of the period (year, quarter)

- + life births
- deaths
- + registrations for permanent residence (moving from other units of territorial division and from abroad)
- deregistration from permanent residence (in connection with moving to other units of territorial division and abroad)

⁴ Detailed methodological information is available in the Demographic Yearbook in the notes to the section "State and population structure".

- + registration for temporary stay above 3 months (moving from other units of territorial division)
- deregistration from temporary stay above 3 months (in connection with moving to other units of territorial division)
- +(-) changes in population caused by administrative changes which are reflected in Regulation of Council of Ministers on establishing the boundaries of certain gminas and cities and granting city status to certain localities
- = Size of population at the end of the period (year, quarter).

The data on the number and structure of population presented in this publication have been developed according to the national definition of residence. This means that the population balance does not include people who have arrive from abroad for temporary stay (regardless of the duration of their temporary stay), but included permanent residents of Poland temporarily staying abroad (regardless of the duration of their absence). For 2010-2019 the basis of the balance are the results of the Population and Housing Census held on March 31, 2011, and for 2020-2021 - the results of the Population and Housing Census held on March 31, 2021. Component data (births, deaths and migration) comes from the reports of civil status offices, local registration offices of individual gminas and PESEL register.

4. The **working age population** refers to males, aged 18-64, and females, aged 18-59. In this category the age groups of **mobility** (i.e. 18-44) and **non-mobility** (i.e. 45 - 64 for males and 45-59 for females) are distinguished. The **non-working age population** is defined as the **pre-working age population**, i.e., 0-17 and the **post-working age population**, i.e., 65 and more for males and 60 and more for females.
5. **Median age** of population is a parameter determining the exact age, which half of population already exceeded and second half – did not reach yet.
6. **Vital statistics**⁵ contains marriages, divorces, births and deaths resulting in changes in the size and structure of population by sex, age and marital status
7. **Infants** are children below 1 year.
8. **Natural increase** of population is the difference between the numbers of live births and deaths.
9. **Population migration**⁶ are movements of population connected with changing the place of residence (permanent residence or temporary stay) involving crossing the border of administrative unit of territorial division of Poland (internal migration) or the national border (international migration).
10. **Net migration** (the balance of migration) is the difference between the numbers of inflow and outflow of population in a given administrative unit (territorial area).
11. The base for a calculation of the all **demographic and the migration of the population rates** (per 1000 population) is average number of people actually residing in a given area (voivodship, powiat, gmina, urban/rural areas) or the size of the population from the middle of a given period; for annual data it is the population as of 30th June; for the first half of the year – as of 31st March.
The infant death rate is calculated in relation to live births in the same period.

⁵ Detailed methodological information is available in the Demographic Yearbook in the notes to the section "Vital statistics of population".

⁶ Detailed methodological information is available in the Demographic Yearbook in the notes to the section "Migration of population".