



GŁÓWNY URZĄD STATYSTYCZNY Departament Pracy

Niewykorzystane potencjalne zasoby pracy (na podstawie BAEL)

Notatka informacyjna na temat zbiorowości uzupełniających populację bezrobotnych wyznaczaną według kryteriów MOP

Główny Urząd Statystyczny od 1992 roku w oparciu o Badanie Aktywności Ekonomicznej Ludności Polski (BAEL) publikuje co kwartał dane o sytuacji na rynku pracy. Metodologia badania, a także wyznaczania podstawowych kategorii na rynku pracy (pracujących, bezrobotnych, biernych zawodowo)¹, jak i podstawowych wskaźników (m.in. stopy bezrobocia), oparta jest na zaleceniach Międzynarodowej Organizacji Pracy (MOP) i EUROSTAT.

Poziom i natężenie bezrobocia są najczęstszymi wyznacznikami sytuacji na rynku pracy, obrazującymi stopień niedopasowania podaży i popytu na pracę. W kontekście coraz bardziej złożonego i dynamicznie zmieniającego się rynku pracy, pojawiania i upowszechniania się nowych form zatrudnienia, stopniowego odchodzenia od modelu pracy na pełen etat i w oparciu o umowę na czas nieokreślony, na uwagę zasługują zbiorowości znajdujące się na pograniczu pomiędzy pracą a bezrobociem oraz bezrobociem a biernością zawodową, czyli takie, które z okresu na okres mogą zmieniać swój status na rynku pracy i płynnie przechodzić do populacji bezrobotnych oraz z niej wychodzić. Opracowanie dodatkowych analiz opisujących te zbiorowości pozwala uchwycić i oszacować czasowe nieuwzględnienie w gronie bezrobotnych z jednej strony - osób, które co prawda pracują, ale praca ta w ich pojęciu jest „niewystarczająca”, i mogłyby i chcą pracować więcej (w większym wymiarze czasu) niż obecnie, z drugiej zaś strony – osób zaliczanych do biernych zawodowo, gdyż nie spełniają restrykcyjnych kryteriów definicji bezrobotnego w zakresie gotowości albo aktywnego poszukiwania pracy, ale stanowiących ciągle potencjalne zasoby pracy.

Celem niniejszego opracowania jest przedstawienie definicji oraz podstawowych danych dotyczących omawianych zbiorowości.

I. Podstawowe definicje

W celu uzupełnienia analizy obszaru bezrobocia wyznaczanego na podstawie definicji MOP, w ramach prac specjalnej Grupy Zadaniowej powołanej w EUROSTAT przez Grupę Roboczą ds. rynku pracy LAMAS (LABour Market Statistics), wyodrębniono trzy dodatkowe zbiorowości znajdujące się najbliższej populacji bezrobotnych.

Pierwszą z nich stanowi populacja **niepełnozatrudnionych**, tj. osób pracujących w niepełnym wymiarze czasu, które chciałyby pracować więcej godzin tygodniowo i byłyby gotowe do podjęcia pracy w takim wymiarze. Pomimo tego, że są to osoby pracujące, to nie są one „wykorzystane” w pełnym zakresie – nie pracują w takim wymiarze, w jakim by chciały i mogły. Jakaś ich część pozostaje w pewnym sensie „bezrobotna” – stanowi ona potencjalny zasób pracy, który nie znajduje całkowitego wykorzystania na rynku pracy.

¹ Definicje oparte na zaleceniach MOP znajdują się na stronie 7.

Drugą grupą są **bierni zawodowo poszukujący pracy, ale nie gotowi do jej podjęcia**, tj. zbiorowość dotycząca osób biernych zawodowo, które:

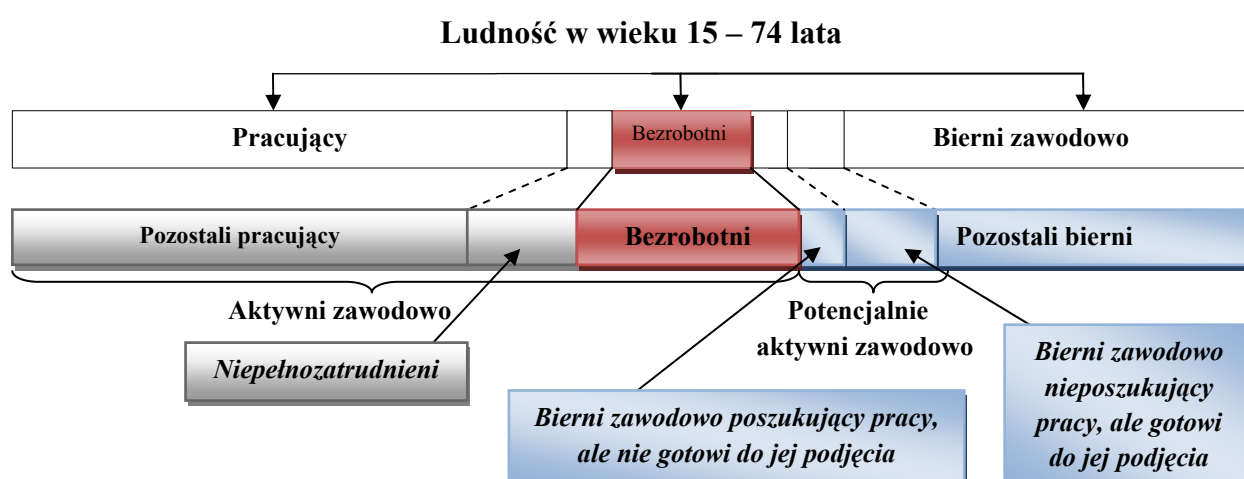
- aktywnie poszukują pracy, ale nie byłyby gotowe do jej podjęcia w okresie najbliższych dwóch tygodni,
lub
- stosują wyłącznie bierne metody poszukiwania pracy lub nie podały jaką metodą poszukują pracy,
lub
- znalazły pracę, czekają na jej rozpoczęcie w ciągu 3 miesięcy, ale nie byłyby gotowe do jej podjęcia w okresie najbliższych dwóch tygodni,
lub
- znalazły pracę, ale czekają na jej rozpoczęcie najwcześniej po 3 miesiącach.

Są to osoby, które chciałyby pracować, poszukują tej pracy – tzn. spełniają dwa z kryteriów osoby bezrobotnej, jednak nie mogą być sklasyfikowane jako bezrobotne ze względu na ograniczoną gotowość do podjęcia pracy.

Trzecia zbiorowość dotyczy **biernych zawodowo nieposzukujących pracy, ale gotowych do jej podjęcia**. Są to osoby niepracujące, które chciałyby pracować i byłyby gotowe do podjęcia pracy w okresie najbliższych dwóch tygodni, jednak nie poszukują pracy (np. ze względu na zniechęcenie bezskutecznością dotychczasowych poszukiwań). W tym przypadku kryterium, które nie pozwala zaklasyfikować tej grupy jako bezrobotnych jest brak aktywności w poszukiwaniu pracy.

Połączone zbiorowości osób biernych zawodowo poszukujących pracy, ale nie gotowych do jej podjęcia oraz biernych zawodowo nieposzukujących pracy, ale gotowych do jej podjęcia tworzą kategorię osób **potencjalnie aktywnych zawodowo**.

Natomiast suma bezrobotnych, potencjalnie aktywnych zawodowo oraz niepełnozatrudnionych daje obraz **niewykorzystanych potencjalnych zasobów pracy**, w tym z punktu widzenia czasu pracy, które można by stosunkowo łatwo zaktywizować.



Wszystkie prezentowane w dalszej części opracowania wyniki są danymi średniorocznymi za rok 2010 i odnoszą się do osób w wieku 15 – 74 lata. Źródłem danych jest Badanie Aktywności Ekonomicznej Ludności (Labour Force Survey), oparte na standardach Międzynarodowej Organizacji Pracy i wytycznych Eurostat.

W celu umożliwienia analizy w czasie w załączniku 1 zawarto dane dotyczące poziomu bezrobocia oraz liczebności populacji niepełnozatrudnionych, biernych zawodowo nieposzukujących pracy, ale gotowych do jej podjęcia oraz biernych zawodowo poszukujących pracy, lecz niegotowych do jej podjęcia w okresie od 2005 do 2010 roku.

Dla porównania w załączniku 2 zamieszczono tablicę, zawierającą zestawienie poziomu i stopy bezrobocia z trzema omawianymi zbiorowościami (w ujęciu liczbowym i procentowym - wskaźnikowym) dla poszczególnych krajów Unii Europejskiej, dostępną na stronie internetowej Eurostatu pod adresem:

http://epp.eurostat.ec.europa.eu/portal/page/portal/product_details/publication?p_product_code=KS-SF-11-056

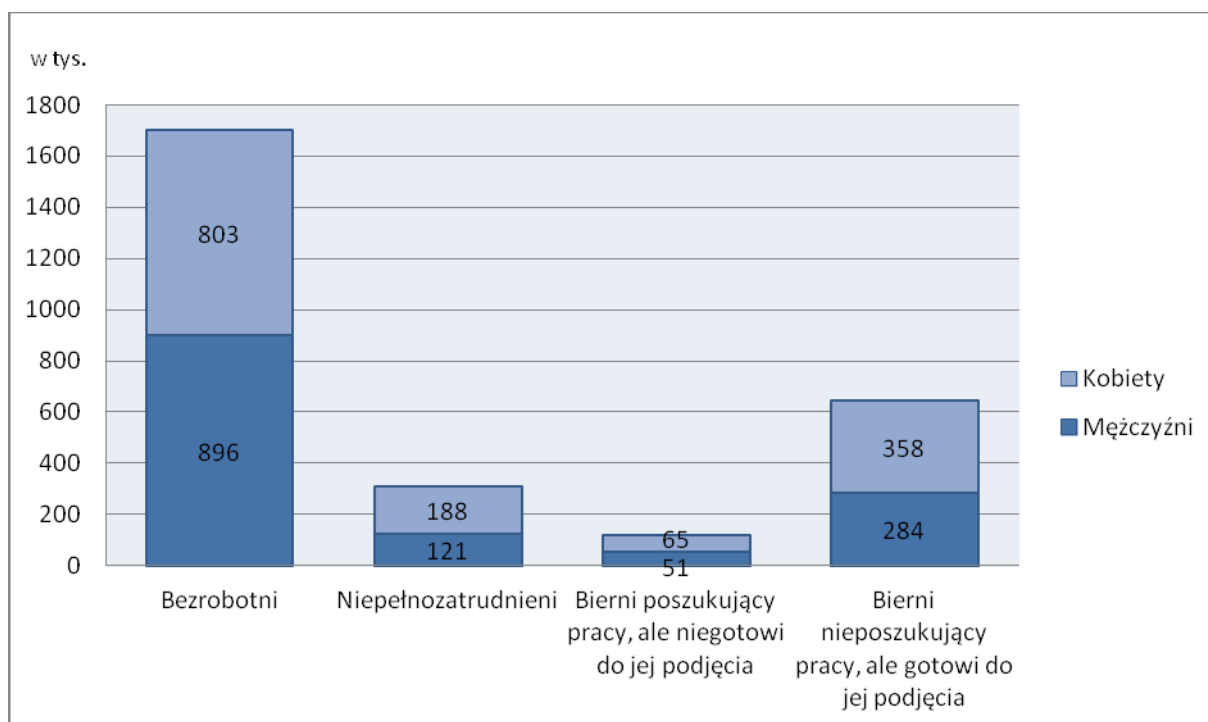
II. Podstawowe wyniki

Uwzględniając trzy dodatkowe zbiorowości w obowiązującym podziale wg statusu na rynku pracy, tj. na pracujących, bezrobotnych i biernych zawodowo, obraz rynku pracy w 2010 roku wyglądał następująco.

1. Pracujący (bez osób niepełnozatrudnionych)	15611 tys.
2. Niepełnozatrudnieni	309 tys.
3. Bezrobotni	1699 tys.
4. Bierni zawodowo poszukujący pracy, ale nie gotowi do jej podjęcia	116 tys.
5. Bierni zawodowo nieposzukujący pracy, ale gotowi do jej podjęcia	643 tys.
6. Pozostali bierni zawodowo	10935 tys.

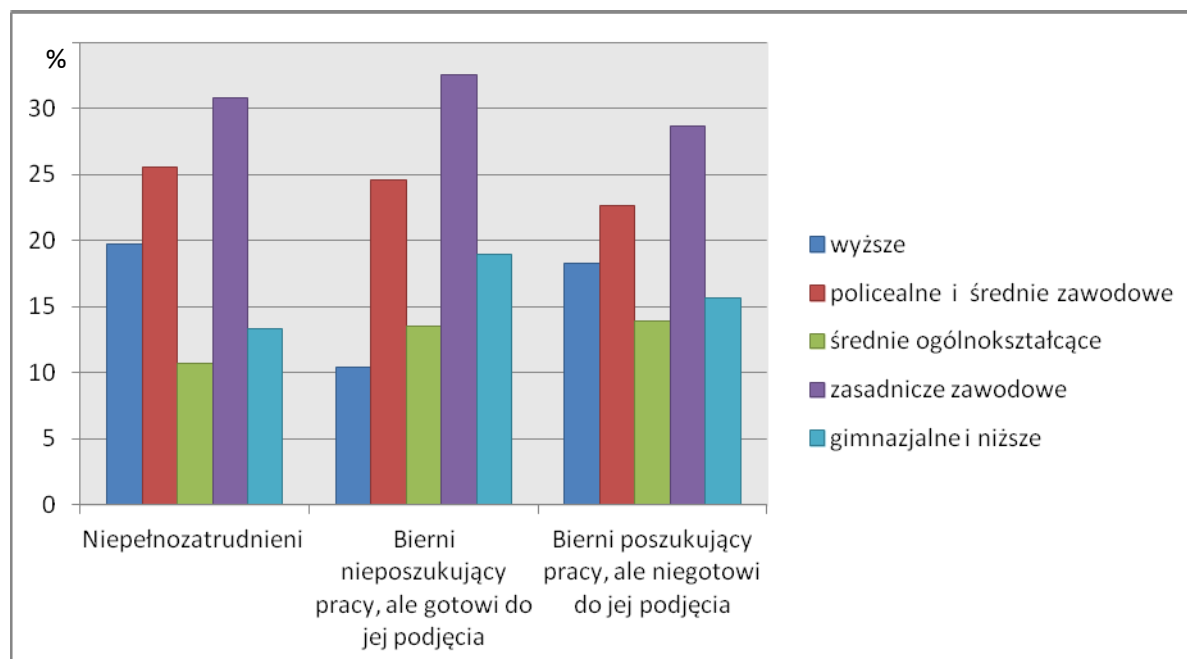
W 2010 roku osoby należące do trzech omawianych kategorii liczyły w sumie 1067 tysięcy. Populacja potencjalnie aktywnych zawodowo tj. osób, które co prawda formalnie są klasyfikowane jako bierne zawodowo, jednak w rzeczywistości pozostają na pograniczu bezrobocia, kształtowała się na poziomie 759 tysięcy. Suma **niewykorzystanych w pełni potencjalnych zasobów pracy** (bezrobotni + trzy „nowe” zbiorowości) wynosiła **2767 tysięcy**, z czego 51,1% stanowiły kobiety.

Wykres 1. Niewykorzystane potencjalne zasoby pracy



We wszystkich trzech analizowanych grupach dominowały kobiety. Zbiorowość osób niepełnozatrudnionych liczyła w omawianym okresie 309 tysięcy osób, spośród których 188 tysięcy stanowiły kobiety (tj. 60,8%). Populacja biernych zawodowo poszukujących pracy, ale niegotowych do jej podjęcia obejmowała 116 tysięcy osób. Tutaj także przeważały kobiety - było ich 65 tysięcy, natomiast zbiorowość mężczyzn kształtowała się na poziomie 51 tysięcy. Najliczniejszą grupę spośród trzech omawianych kategorii stanowiły osoby bierne zawodowo nieposzukujące pracy, ale gotowe do jej podjęcia. W 2010 roku ich liczba wynosiła 643 tysiące, z czego 358 tysięcy były to kobiety, natomiast 284 tysiące mężczyźni.

Wykres 2. Zbiorowości uzupełniające populację bezrobotnych, wg poziomu wykształcenia



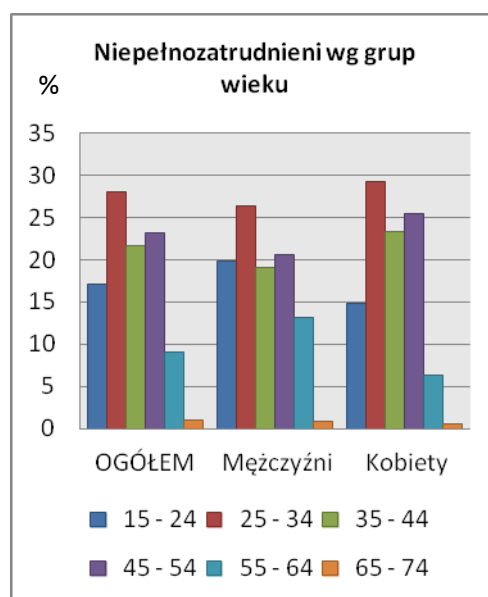
Wśród osób biernych zawodowo nieposzukujących pracy, ale gotowych do jej podjęcia, tj. zniechęconych dotychczasowymi próbami znalezienia pracy, dominują osoby z niskim poziomem kwalifikacji. Ponad połowę (52%) tej zbiorowości stanowiły osoby z wykształceniem zasadniczym zawodowym i niższym. Jednocześnie wśród tej grupy odnotowano najniższy udział osób z wyższym wykształceniem (10%).

W przypadku osób biernych zawodowo poszukujących pracy, ale niegotowych do jej podjęcia, jak i osób niepełnozatrudnionych, poziom wykształcenia był nieco wyższy. Odsetek osób z wykształceniem zasadniczym zawodowym i niższym wynosił w obu zbiorowościach po 44%. W obydwu grupach odnotowano również większy udział osób z wykształceniem wyższym. Wśród zbiorowości niepełnozatrudnionych - wynosił on 20 %, a wśród osób biernych poszukujących pracy 18%.

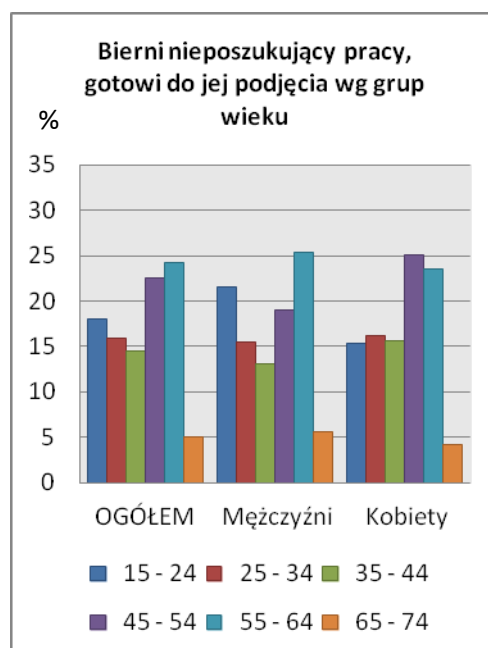
Należy zauważyć, że we wszystkich trzech grupach najliczniej reprezentowanymi kategoriami były osoby posiadające wykształcenie zasadnicze zawodowe oraz policealne i średnie zawodowe.

Analizując omawiane zbiorowości pod względem wieku można dostrzec pewne różnice występujące pomiędzy nimi.

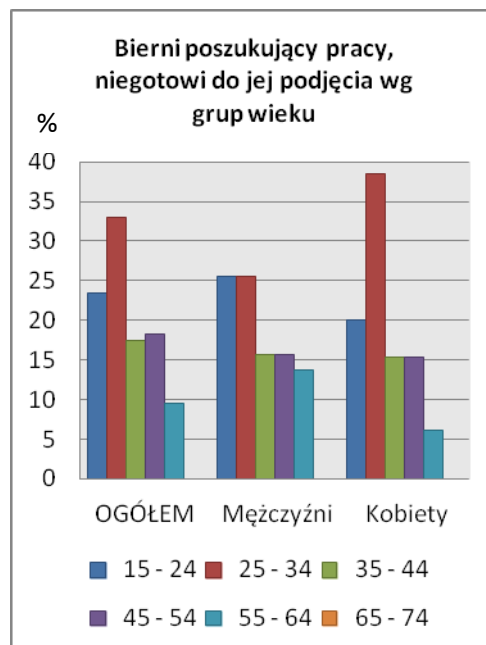
Zbiorowość niepełnozatrudnionych nie wykazywała wyraźnych tendencji w rozkładzie według wieku. Najliczniejszą grupą były osoby w wieku 25 – 34 lata, które stanowiły 28% ogółu populacji. Następnie pod względem liczebności były osoby w wieku 45–54 i 35-44 lata (odpowiednio 23 i 22%). Nie zaobserwowano wyraźnych różnic występujących pomiędzy zbiorowością kobiet i mężczyzn. Zasadniczo widać, że niepełne zatrudnienie dotyczyło głównie osób w przedziale wiekowym 25–54 lata, a więc będących w pełni życia zawodowego.



W grupie biernych zawodowo nieposzukujących pracy, ale gotowych do jej podjęcia przeważały osoby pomiędzy 45 a 64 rokiem życia (ich odsetek wynosi 47%). Porównując zbiorowości pod względem płci, widać także, że wśród mężczyzn, w przeciwieństwie do kobiet bardzo duży udział miały także osoby z najmłodszej kategorii wiekowej (15-24 lata) – stanowiły one 21% całej populacji.



Zupełnie inaczej wyglądała sytuacja w zbiorowości biernych zawodowo poszukujących pracy, lecz niegotowych do jej podjęcia. Wśród takich osób przeważali (56%) ludzie młodzi, w wieku do 34 lat, rozpoczynający swoje życie zawodowe. Najliczniejszą grupę stanowiły osoby w wieku 25–34 lata i co jest charakterystyczne głównie kobiety. Wśród nich odsetek osób w tym wieku wynosił 38%, dla mężczyzn udział ten kształtował się na poziomie 25%. Wskazuje to na ścisły związek pomiędzy sprawowaniem obowiązków rodzinnych, opieką nad dziećmi a gotowością do podjęcia pracy.



Zaprezentowane informacje stanowią pierwszą próbę przedstawienia sytuacji osób znajdujących się na pograniczu pracy, bezrobocia i bierności zawodowej – zbiorowości, które zasługują na uwagę zarówno ze względu na wpływ, jaki mogą wywierać na poziom bezrobocia, jak i z uwagi na niewykorzystany potencjał jakim dysponują. Uwzględnienie w analizie sytuacji na rynku pracy wyróżnionych zbiorowości: osób niepełnozatrudnionych, biernych zawodowo nieposzukujących pracy, ale gotowych do jej podjęcia oraz biernych zawodowo poszukujących pracy, lecz niegotowych do jej podjęcia, powinno umożliwić pełniejsze i dokładniejsze rozumienie zachodzących zmian.

* * *

PODSTAWOWE DEFINICJE STOSOWANE W BAEL OPARTE NA KRYTERIACH MIĘDZYNARODOWEJ ORGANIZACJI PRACY

Za **ludność aktywną zawodowo** (tzw. siła robocza) uważa się wszystkie osoby uznane za pracujące lub bezrobotne, zgodnie z definicjami podanymi poniżej.

Do pracujących zalicza się wszystkie osoby w wieku 15 lat i więcej, które w okresie badanego tygodnia:

- wykonywały przez co najmniej 1 godzinę jakąkolwiek pracę przynoszącą dochód lub zarobek, tzn. były zatrudnione w charakterze pracownika najemnego, pracowały we własnym lub dzierżawionym gospodarstwie rolnym albo prowadziły własną działalność gospodarczą poza rolnictwem, pomagały (bez wynagrodzenia) w prowadzeniu rodzinnego gospodarstwa rolnego lub rodzinnej działalności gospodarczej poza rolnictwem,
- miały pracę, ale jej nie wykonywały:
 - z powodu choroby, urlopu macierzyńskiego lub wypoczynkowego,
 - z innych powodów przy czym długość przerwy w pracy wynosiła:
 - do 3 miesięcy,
 - powyżej 3 miesięcy, ale osoby te były pracownikami najemnymi i w tym czasie otrzymywały co najmniej 50% dotychczasowego wynagrodzenia.

Do pracujących – zgodnie z międzynarodowymi standardami – zalicza się również uczniów, z którymi zakład pracy lub osoby fizyczne zawarły umowę o naukę zawodu lub przyuczenie do określonej pracy, jeżeli otrzymywali wynagrodzenie.

Bezrobotni, to osoby w wieku 15-74 lata, które spełniły jednocześnie 3 warunki:

- w okresie badanego tygodnia nie były osobami pracującymi,
- aktywnie poszukiwały pracy w ciągu 4 tygodni (wliczając jako ostatni tydzień badany),
- były gotowe podjąć pracę w ciągu 2 tygodni następujących po badanym tygodniu.

Do bezrobotnych zalicza się także osoby, które nie poszukiwały pracy, ponieważ miały pracę załatwioną i oczekiwały na jej rozpoczęcie przez okres nie dłuższy niż 3 miesiące oraz były gotowe tę pracę podjąć.

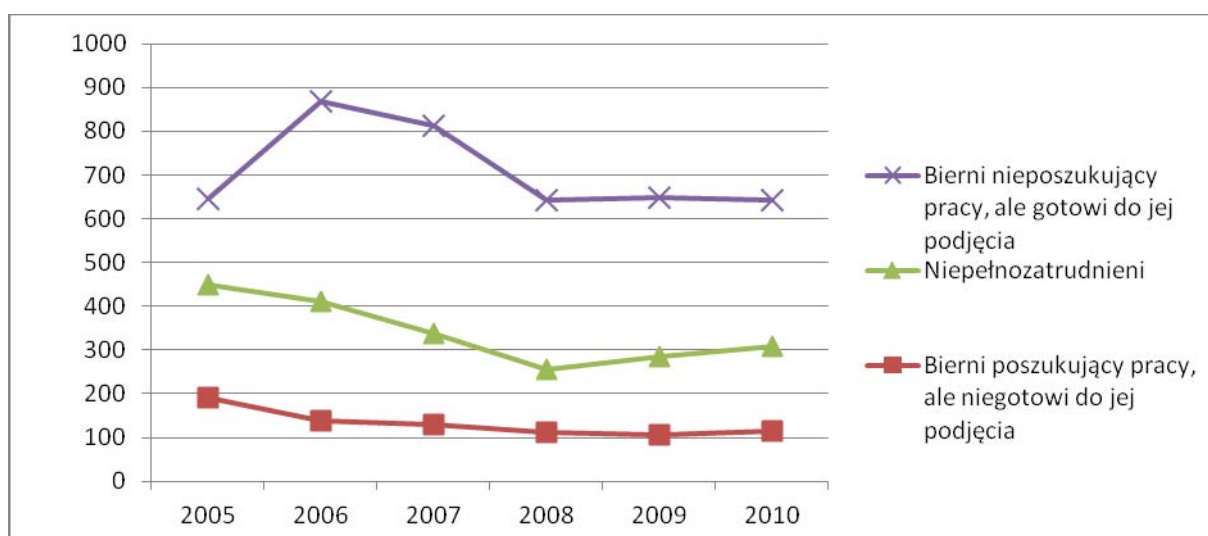
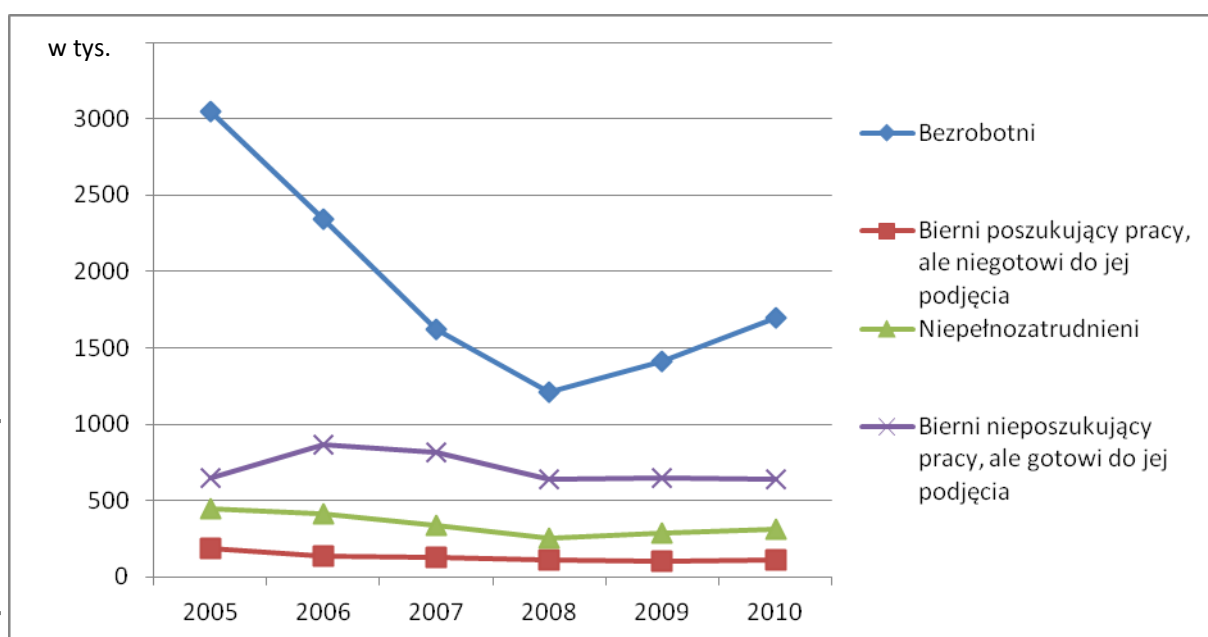
Ludność bierna zawodowo to osoby w wieku 15 lat i więcej, które nie zostały zaklasyfikowane jako pracujące lub bezrobotne wg powyższych kryteriów, tzn. osoby, które w okresie badanego tygodnia:

- nie pracowały, nie miały pracy i jej nie poszukiwały,
- nie pracowały, poszukiwały pracy, ale nie były gotowe do jej podjęcia w ciągu 2 tygodni następujących po badanym tygodniu,
- nie pracowały i nie poszukiwały pracy, ponieważ miały pracę załatwioną i oczekiwały na jej rozpoczęcie w okresie:
 - dłuższym niż 3 miesiące,
 - do 3 miesięcy, ale nie były gotowe tej pracy podjąć (od 2004 r.).

Załącznik 1.

Zbiorowości uzupełniające populację bezrobotnych w latach 2005-2010

	2005	2006	2007	2008	2009	2010
	w tysiącach					
Bezrobotni	3045	2344	1619	1211	1411	1699
Niepełnozatrudnieni	449	412	337	256	285	309
Bierni nieposzukujący pracy, ale gotowi do jej podjęcia	645	869	812	643	649	643
Bierni poszukujący pracy, ale niegotowi do jej podjęcia	191	138	130	112	105	116



Załącznik 2. Zbiorowości uzupełniające populację bezrobotnych według krajów w 2010 r.

2010	Bezrobotni		Niepełnozatrudnieni		Bierni zawodowo poszukujący pracy, ale niegotowi do jej podjęcia		Bierni zawodowo nieposzukujący pracy, ale gotowi do jej podjęcia	
	w tysiącach	w % (w odniesieniu do ogółu aktywnych zawodowo)	w tysiącach	w % (w odniesieniu do ogółu aktywnych zawodowo)	w tysiącach	w % (w odniesieniu do ogółu aktywnych zawodowo)	w tysiącach	w % (w odniesieniu do ogółu aktywnych zawodowo)
EU27	22906	9,6	8539	3,6	2384	1,0	8250	3,5
EA17	15692	10,0	5782	3,7	1737	1,1	5465	3,5
BE	406	8,3	37	0,8	93	1,9	36	0,7
BG	348	10,2	28	0,8	25	0,7	283	8,3
CZ	384	7,3	29	0,6	20	0,4	55	1,1
DK	218	7,4	86	2,9	20	0,7	59	2,0
DE	2946	7,1	2232	5,4	624	1,5	530	1,3
EE	116	16,9	12	1,8	(2)	(0,3)	41	5,9
IE	291	13,7	109	5,1	12	0,6	39	1,8
EL	629	12,6	135	2,7	17	0,3	55	1,1
ES	4632	20,1	1120	4,9	233	1,0	973	4,2
FR	2653	9,4	1216	4,3	424	1,5	309	1,1
IT	2102	8,4	434	1,7	126	0,5	2764	11,1
CY	25	6,2	11	2,7	3	0,8	9	2,3
LV	216	18,7	59	5,1	5	0,4	93	8,0
LT	291	17,8	38	2,3	16	1,0	29	1,8
LU	10	4,4	4	1,7	2	0,7	11	4,7
HU	475	11,2	58	1,4	11	0,3	199	4,7
MT	12	6,9	4	2,5	:	:	:	:
NL	390	4,5	112	1,3	71	0,8	309	3,5
AT	188	4,4	123	2,9	37	0,9	150	3,5
PL	1699	9,6	309	1,8	116	0,7	643	3,6
PT	603	11,0	99	1,8	11	0,2	74	1,3
RO	725	7,3	244	2,4	:	:	455	4,6
SI	75	7,3	19	1,9	6	0,6	18	1,7
SK	389	14,4	34	1,3	14	0,5	45	1,7
FI	224	8,4	80	3,0	62	2,3	99	3,7
SE	417	8,4	222	4,5	97	1,9	132	2,7
UK	2440	7,8	1684	5,4	334	1,1	837	2,7
IS	14	7,6	:	:	2	1,1	4	2,2
NO	91	3,5	77	3,0	19	0,7	63	2,4
CH	204	4,6	241	5,4	53	1,2	159	3,6
HR	206	11,8	41	2,4	(13)	(0,8)	110	6,3
MK	300	32,0	13	1,4	(5)	(0,5)	:	:
TR	2696	10,7	451	1,8	132	0,5	1713	6,8

Uwaga: Dane w nawiasach charakteryzują się niską wiarygodnością. ':' dwukropki oznaczają dane brakujące lub skrajnie niewiarygodne. Szczegółowe objaśnienia zob.: [EU-LFS publishing guidelines](#).

Uwaga 2: Trzy nowe wskaźniki w wielkościach względnych mają inne interpretacje, stąd nie jest wskazane ich dodawanie dla uzyskania wielkości ogółem.

Uwaga 3: Dane dot. bezrobocia w tablicy różnią się od innych publikowanych danych online, ponieważ nie obejmują zamorskich terytoriów (departamentów) Francji i nie są skorygowane w celu uzyskania spójnych szeregów czasowych.

Źródło: Eurostat