

PRZEDMOWA

Niniejsze opracowanie „Zatrudnienie i wynagrodzenia w gospodarce narodowej w I-III kwartale 2005 r.” kontynuuje wieloletnią tradycję wydawania co kwartał publikacji poświęconych zagadnieniom pracy i wynagrodzeń w serii „Informacje i Opracowania Statystyczne”.

Celem publikacji jest przedstawienie bieżących zmian zachodzących na rynku pracy w zakresie liczby pracujących w jednostkach dużych i średnich, czasie pracy zatrudnionych, jak i liczby bezrobotnych zarejestrowanych w urzędach pracy.

Prezentowane są także dane o poziomie przeciętnych wynagrodzeń nominalnych w gospodarce narodowej oraz o wskaźniku płac realnych. Dodatkowo publikacja przedstawia dane o poziomie przeciętnych emerytur i rent.

Publikacja została opracowana przy wykorzystaniu wyników badań statystyki publicznej oraz na podstawie danych uzyskanych z Ministerstwa Pracy i Polityki Społecznej, Zakładu Ubezpieczeń Społecznych i Kasy Rolniczego Ubezpieczenia Społecznego.

Małgorzata Kałaska

Dyrektor Departamentu
Statystyki Społecznej

Warszawa, grudzień 2005 r.

PREFACE

The presented report on „Employment, wages and salaries in national economy in I-III quarters 2005” is a continuation of a long-standing tradition of quarterly publications concerning labour and earnings problems presented in the series „Information and Statistical Papers”.

The objective of publication is to present current changes on the labour market regarding the number of the employed in big and medium units and the work time of employees and the number of the unemployed registered in labour offices.

The data on the level of average nominal earnings in the national economy and the real wages indicator are also presented. Additionally the publication presents the data on the level of average retirement and disability pensions (retirement pay and pensions).

The publication has been prepared with the usage of the results of statistical surveys and also on the basis of the data obtained from the the Ministry of Labour and Social Politics, the Social Insurance Institution and the Agricultural Social Insurance Fund.

Małgorzata Kałaska

Director Social
Statistics Division

Warsaw, November 2005

SPIS TREŚCI:

	Tabl.	Str.
Przedmowa	x	3
Uwagi metodyczne	x	8
Podstawowe tendencje	x	14

WYKRESY

Struktura pracujących według sektorów własności w niektórych sekcjach gospodarki narodowej we wrześniu 2005 r.	x	18
Odchylenia względne przeciętnych miesięcznych wynagrodzeń brutto od przeciętnego wynagrodzenia w gospodarce narodowej według sekcji w III kwartale 2005 r.	x	19
Dynamika przeciętnego wynagrodzenia w gospodarce narodowej oraz przeciętnej emerytury i renty (I kwartał 2002 = 100).....	x	20
Przeciętne wynagrodzenia brutto w sektorze przedsiębiorstw i w sferze budżetowej	x	21
Przeciętne wynagrodzenia brutto w sektorze przedsiębiorstw	x	22
Wskaźniki przeciętnych wynagrodzeń realnych brutto w sektorze przedsiębiorstw i w jednostkach sfery budżetowej (I kwartał 2002 r. = 100).....	x	23

TABLICE

Przegląd podstawowych danych w kwartałach 2003-2005	1	24
Pracujący, przeciętne zatrudnienie oraz przeciętne miesięczne wynagrodzenie w sektorze przedsiębiorstw	2	26
Dynamika przeciętnych miesięcznych wynagrodzeń brutto	3	28
Relacje przeciętnych miesięcznych wynagrodzeń brutto w sferze budżetowej do sektora przedsiębiorstw	4	28
Pracujący, przeciętne zatrudnienie oraz przeciętne miesięczne wynagrodzenie brutto w gospodarce narodowej według sektorów własności w I-III kwartale 2005 r.	5	29
Struktura pracujących, przeciętnego zatrudnienia oraz przeciętnego miesięcznego wynagrodzenia brutto w gospodarce narodowej według sektorów własności w I-III kwartale 2005 r.	6	31
Pracujący, przeciętne zatrudnienie oraz przeciętne miesięczne wynagrodzenie brutto w sektorze przedsiębiorstw według sektorów własności w I-III kwartale 2005 r.	7	33
Struktura pracujących, przeciętnego zatrudnienia oraz przeciętnego miesięcznego wynagrodzenia brutto w sektorze przedsiębiorstw według sektorów własności w I-III kwartale 2005 r.	8	34
Pracujący według sekcji gospodarki narodowej - stan w dniu 30 września 2005 r.	9	35
Przeciętne zatrudnienie według sekcji gospodarki narodowej w III kwartale 2005 r.	10	36
Przeciętne zatrudnienie według form finansowania w III kwartale 2005 r.	11	37
Przeciętne zatrudnienie według sekcji gospodarki narodowej w I-III kwartale 2005 r.	12	38
Przeciętne zatrudnienie według form finansowania w I-III kwartale 2005 r.	13	39
Czas przepracowany 1 zatrudnionego według sekcji gospodarki narodowej w III kwartale 2005 r.	14	40

	Tabl.	Str.
Przeciętne miesięczne wynagrodzenie brutto według sekcji gospodarki narodowej w III kwartale 2005 r.	15	41
Przeciętne miesięczne wynagrodzenie brutto według form finansowania w III kwartale 2005 r.	16	42
Wskaźnik wynagrodzenia realnego brutto według form finansowania w III kwartale 2005 r.	17	43
Przeciętne miesięczne wynagrodzenie brutto według sekcji gospodarki narodowej w I-III kwartale 2005 r.	18	44
Przeciętne miesięczne wynagrodzenie brutto według form finansowania w I-III kwartale 2005 r.	19	45
Wskaźnik wynagrodzenia realnego brutto według form finansowania w I-III kwartale 2005 r.	20	46
Przeciętne miesięczne wynagrodzenie brutto bez wypłat nagród rocznych według sekcji gospodarki narodowej w III kwartale 2005 r.	21	47
Przeciętne miesięczne wynagrodzenie brutto bez wypłat nagród rocznych według form finansowania w III kwartale 2005 r.	22	48
Przeciętne miesięczne wynagrodzenie brutto bez wypłat nagród rocznych według sekcji gospodarki narodowej w I-III kwartale 2005 r.	23	49
Przeciętne miesięczne wynagrodzenie brutto bez wypłat nagród rocznych według form finansowania w I-III kwartale 2005 r.	24	50
Przeciętne miesięczne wynagrodzenie w gospodarce narodowej według regionów i województw w III kwartale 2005 r.	25	51
Przeciętne miesięczne wynagrodzenie w gospodarce narodowej według regionów i województw w I-III kwartale 2005 r.	26	52
Wynagrodzenia według sekcji gospodarki narodowej w III kwartale 2005 r.	27	53
Wynagrodzenia według sekcji gospodarki narodowej w I-III kwartale 2005 r.	28	54
Przeciętne zatrudnienie oraz przeciętne miesięczne wynagrodzenie według sekcji, działów i grup gospodarki narodowej w I-III kwartale 2005 r.	29	55
Przedsiębiorstwa według przeciętnego miesięcznego wynagrodzenia brutto w wybranych sekcjach i działach w I-III kwartale 2005 r.	30	66
Bezrobocie według województw - stan w dniu 30 września 2005 r.	31	69
Emerytury i renty w III kwartale 2005 r.	32	70
Emerytury i renty w I-III kwartale 2005 r.	33	72
Przeciętna liczba emerytów i rencistów oraz przeciętna emerytura i renta brutto według województw w III kwartale 2005 r.	34	74
Przeciętna liczba emerytów i rencistów oraz przeciętna emerytura i renta brutto według województw w I-III kwartale 2005 r.	35	75

CONTENS:

	Tabl.	Page
Preface	x	3
Methodological notes	x	11
Basic trends	x	16

GRAPHS

Structure of employed persons by sectors in some sections of the national economy in September 2005	x	18
Relative deviations of average monthly gross wages and salaries from the average wages and salaries in the national economy by section in III quarter of 2005.....	x	19
Indices of average wage and salary in the national economy and retirement pay and pensions (I quarter 2002 r. = 100).....	x	20
Average gross wage and salary in the enterprise sector and in the budgetary sphere	x	21
Average gross wage and salary in the enterprise sector	x	22
Indices of real average wages and salaries in the enterprise sector and in the budgetary sphere units (I quarter 2002 r. = 100).....	x	23

TABLES

Survey of basic data in quarters 2003-2005	1	24
Employed persons, average paid employment and average monthly wage and salary in enterprise sector	2	26
Indices of increase of average monthly gross wages and salaries	3	28
Relation of average monthly gross wages and salaries in budgetary sphere in comparison with enterprise sector	4	28
Employed persons, average paid employment and average monthly gross wage and salary in national economy by ownership sectors in I-III quarters of 2005	5	29
Structure of employed persons, of average paid employment and of average monthly gross wage and salary in national economy by ownership sectors in I-III quarters of 2005	6	31
Employed persons, average paid employment and average monthly gross wage and salary in enterprise sector by ownership sectors in I-III quarters of 2005	7	33
Structure of employed persons, of average paid employment and of average monthly gross wage and salary in enterprise sector by ownership sectors in I-III quarters of 2005	8	34
Employed persons by section of national economy - as of 30 September 2005	9	35
Average paid employment by section of national economy in III quarter of 2005	10	36
Average paid employment by financing form in III quarter of 2005	11	37
Average paid employment by section of national economy in I-III quarters of 2005	12	38
Average paid employment by financing form in I-III quarters of 2005	13	39
Time worked per 1employee by section of national economy in III quarter of 2005	14	40

	Tabl.	Page
Average monthly gross wage and salary by section of national economy in III quarter of 2005	15	41
Average monthly gross wage and salary by financing form in III quarter of 2005	16	42
Average monthly real gross wages and salaries by financing form in III quarter of 2005 ..	17	43
Average monthly gross wage and salary by section of national economy in I-III quarters of 2005.....	18	44
Average monthly gross wage and salary by financing form in I-III quarters of 2005	19	45
Average monthly real gross wages and salaries by financing form in I-III quarters of 2005	20	46
Average monthly gross wage and salary excluding annual bonuses by section of national economy in III quarter of 2005	21	47
Average monthly gross wage and salary excluding annual bonuses by financing form in III quarter of 2005.....	22	48
Average monthly gross wage and salary excluding annual bonuses by section of national economy in I-III quarters of 2005	23	49
Average monthly gross wage and salary excluding annual bonuses by financing form in I-III quarters of 2005.....	24	50
Average monthly wage and salary in national economy by voivodships in III quarter of 2005	25	51
Average monthly wage and salary in national economy by voidships in I-III quarters of 2005	26	52
Wages and salaries by sections national economy in III quarter of 2005	27	53
Wages and salaries by sections national economy in I-III quarters of 2005	28	54
Average paid employment and average monthly wage and salary by sections, divisions and groups of national economy in I-III quarters of 2005	29	55
Enterprises by average monthly gross wage and salary in selected sections and divisions in I-III quarters of 2005	30	66
Unemployment by voivodship - as of 30 September 2005	31	69
Retirement pay and pensions in III quarter of 2005	32	70
Retirement pay and pensions in I-III quarters of 2005	33	72
Average number of the retirees and pensioners and average monthly gross retirement pay and pension by voivodships in III quarter of 2005	34	74
Average number of the retirees and pensioners and average monthly gross retirement pay and pension by voivodships in I-III quarters of 2005	35	75

UWAGI METODYCZNE

1. Dane prezentuje się w układzie Polskiej Klasyfikacji Działalności (PKD) wprowadzonej z dniem 1 maja 2004 r. rozporządzeniem Rady Ministrów z dnia 20 stycznia 2004 r. w sprawie PKD (Dz. U. Nr 33, poz. 289).

2. Prezentowane dane obejmują podmioty gospodarki bez względu na charakter własności, tj. zaliczane do sektora publicznego i prywatnego. Do sektora publicznego zalicza się podmioty stanowiące własność państwową (Skarbu Państwa i państwowych osób prawnych), jednostek samorządu terytorialnego oraz "mieszaną" z przewagą kapitału (mienia) sektora publicznego. Do sektora prywatnego zalicza się podmioty gospodarki stanowiące własność prywatną krajową (m.in. spółki, spółdzielnie, osoby fizyczne prowadzące działalność gospodarczą, organizacje społeczne, stowarzyszenia, fundacje), zagraniczną (m.in. spółki z udziałem kapitału zagranicznego) oraz "mieszaną" z przewagą kapitału (mienia) sektora prywatnego.

3. Informacje o liczbie pracujących, przeciętnym zatrudnieniu, wynagrodzeniach i o czasie pracy dotyczą podmiotów gospodarki narodowej, bez podmiotów gospodarczych o liczbie pracujących do 9 osób, rolnictwa indywidualnego, osób zatrudnionych poza granicami kraju (z wyjątkiem liczby pracujących), zatrudnionych w organizacjach społecznych, politycznych, związkach zawodowych i in. oraz zatrudnionych w działalności w zakresie obronności, działalności dotyczącej porządku i bezpieczeństwa publicznego.

Dane o przeciętnym wynagrodzeniu miesięcznym ogółem dotyczą wszystkich podmiotów gospodarki narodowej, tzn. także jednostek o liczbie pracujących do 9 osób.

4. Dane o pracujących według stanu na koniec okresu obejmują: osoby zatrudnione na podstawie stosunku pracy, właścicieli, współwłaścicieli oraz pomagających im członków rodzin, agentów, osoby wykonujące pracę nakładczą i członków rolniczych spółdzielni produkcyjnych.

5. Przeciętne zatrudnienie obejmuje osoby zatrudnione na podstawie stosunku pracy, w przeliczeniu na pełnozatrudnionych.

6. Dane o wynagrodzeniach i świadczeniach społecznych podawane są w ujęciu brutto (od 1999 r. łącznie z obowiązkową składką na ubezpieczenia społeczne płaconą przez ubezpieczonego).

7. Wynagrodzenia obejmują:

- wynagrodzenia osobowe (po wyeliminowaniu wynagrodzeń za pracę nakładczą),
- wypłaty z tytułu udziału w zysku do podziału lub w nadwyżce bilansowej w spółdzielniach,

- dodatkowe wynagrodzenia roczne dla pracowników jednostek sfery budżetowej,
- honoraria wypłacone niektórym grupom pracowników za prace wynikające z umowy o pracę np. dziennikarzom, realizatorom filmów oraz programów radiowych i telewizyjnych.

Przeciętne wynagrodzenia miesięczne przypadające na jednego pracownika uwzględniają ww. składniki wynagrodzeń.

8. Wskaźniki przeciętnego miesięcznego wynagrodzenia realnego brutto obliczono jako iloraz wskaźnika wzrostu przeciętnego miesięcznego wynagrodzenia nominalnego brutto oraz wskaźnika cen towarów i usług konsumpcyjnych dla gospodarstw domowych pracowników i pracowników użytkujących gospodarstwa rolne.

9. Ilekroć jest mowa o sektorze przedsiębiorstw, dotyczy to podmiotów prowadzących działalność gospodarczą w zakresie: leśnictwa, włączając działalność usługową; rybołówstwa w wodach morskich; górnictwa; przetwórstwa przemysłowego; wytwarzania i zaopatrywania w energię elektryczną, gaz, wodę; budownictwa; handlu hurtowego i detalicznego, naprawy pojazdów samochodowych, motocykli oraz artykułów użytku osobistego i domowego; hoteli i restauracji; transportu, gospodarki magazynowej i łączności; obsługi nieruchomości, wynajmu maszyn i urządzeń bez obsługi oraz wypożyczania artykułów użytku osobistego i domowego, informatyki, działalności gospodarczej pozostałej; odprowadzania i oczyszczania ścieków, gospodarowania odpadami, pozostałych usług sanitarnych i pokrewnych; działalności związanej z kulturą, rekreacją i sportem oraz działalności usługowej pozostałej.

10. Ilekroć jest mowa o przemyśle, dotyczy to sekcji PKD: "Górnictwo", "Przetwórstwo przemysłowe" oraz "Wytwarzanie i zaopatrywanie w energię elektryczną, gaz, wodę".

11. Do sfery budżetowej (państwowej i samorządowej) zaliczono jednostki i zakłady budżetowe, gospodarstwa pomocnicze.

12. Dane o liczbie bezrobotnych obejmują tylko te osoby, które są zarejestrowane w powiatowych urzędach pracy.

Stopa bezrobocia obliczona została jako procentowy udział bezrobotnych w liczbie cywilnej ludności aktywnej zawodowo szacowanej na koniec każdego okresu. Pod pojęciem ludności aktywnej zawodowo należy rozumieć osoby pracujące oraz osoby bezrobotne.

13. Przeciętna miesięczna emerytura i renta brutto została obliczona jako stosunek kwoty świadczeń wypłaconych w danym okresie (tj. emerytur, rent z tytułu niezdolności do pracy, rent rodzinnych) przez odpowiadającą im liczbę świadczeniobiorców w tym okresie.

14. Ze względu na elektroniczną technikę przetwarzania danych, w niektórych przypadkach sumy składników mogą się różnić od podanych wielkości "ogółem".

15. W wykresach przyjęto następujące oznaczenia sekcji gospodarki narodowej :

- 0 - Ogółem
- A - Rolnictwo, łowiectwo i leśnictwo
- B - Rybactwo
- C - Górnictwo
- D - Przetwórstwo przemysłowe
- E - Wytwarzanie i zaopatrywanie w energię elektryczną, gaz, wodę
- F - Budownictwo
- G - Handel i naprawy
- H - Hotele i restauracje
- I - Transport, gospodarka magazynowa i łączność
- J - Pośrednictwo finansowe
- K - Obsługa nieruchomości i firm
- L - Administracja publiczna i obrona narodowa; obowiązkowe ubezpieczenia społeczne i zdrowotne
- M - Edukacja
- N - Ochrona zdrowia i pomoc społeczna

16. W stosunku do obowiązującej Polskiej Klasyfikacji Działalności (PKD) zastosowano skróty. Zestawienie zastosowanych skrótów i pełnych nazw podaje się poniżej:

skrót	pełna nazwa
	sekcje
Handel i naprawy	Handel hurtowy i detaliczny; naprawa pojazdów mechanicznych, motocykli oraz artykułów użytku osobistego i domowego
Obsługa nieruchomości i firm	Obsługa nieruchomości, wynajem i usługi związane z prowadzeniem działalności gospodarczej
Administracja publiczna i obrona narodowa; obowiązkowe ubezpieczenia społeczne i zdrowotne	Administracja publiczna i obrona narodowa; obowiązkowe ubezpieczenia społeczne i powszechne ubezpieczenia zdrowotne
	działy
Produkcja drewna i wyrobów z drewna oraz ze słomy i wikliny	Produkcja drewna i wyrobów z drewna oraz z korka (z wyłączeniem mebli), wyrobów ze słomy i materiałów używanych do wyplatania
Produkcja maszyn i urządzeń	Produkcja maszyn i urządzeń, gdzie indziej niesklasyfikowana
Produkcja maszyn i aparatury elektrycznej	Produkcja maszyn i aparatury elektrycznej gdzie indziej niesklasyfikowana

METHODOLOGICAL NOTES

1. Data is presented according to Polish Classification of Activities (NACE rev. 1,1). PKD was introduced on 1 May 2004 by the decree of Council of Ministers regarding the PKD dated 20 January 2004 (Journal of Laws No. 33 item 289).

2. Presented data covers units of the national economy regardless of ownership, i.e. included in the public and private sectors. The public sector includes state owned economic units (the State Treasury and state legal persons), local self-government entity ownership as well as “mixed ownership” with predominance of public sector entity capital (property). The private sector includes private domestic ownership units (e.g. partnerships, co-operatives, individuals carrying out economic activities, social organizations, associations, foundations), foreign ownership (e.g. partnerships with exclusive foreign capital share) and “mixed ownership” with a predominance of private sector entity capital (property).

3. Information on the number of the employed persons, average paid employment, wages and salaries and on worked time regards units of the national economy excluding economic entities employing up to 9 persons. It does not embrace individual agriculture, people employed abroad (with the exception of the number of employees), employed on social, political and trade union organisations and employed in security.

In item total Poland of data on average monthly wage and salary refer to all units of the national economy, i.e. including units with the number of employees up to 9 persons.

4. Data on employment at the end of a year cover: employees hired on the basis of an employment contract, owners and co-owners of establishments engaged in economic activity and contributing family workers, outworkers, members of the agricultural production co-operatives.

5. Average paid employment embraces persons employed on the basis of labour contract (working full-time and part-time) in terms of the full-time paid employees.

6. Data on wages and salaries and social benefits are presented in gross (since 1999 including the mandatory premium for social security paid by insured employee).

7. Wages and salaries cover:

- personal wages and salaries (excluding wages and salaries of outworkers and apprentices),
- payments from profit or balance surplus in co-operatives,
- annual extra wages and salaries for employees of budgetary sphere entities,
- fees paid to selected groups of employees for performing work in accordance with a

labour contract, e.g., journalists, film producers, radio and television programme producers.

Data on average monthly wage and salary per one employee include presented above elements of wages and salaries.

8. Average monthly real gross wage and salary indices are calculated as ratio of the index of the average monthly nominal gross wage and salary and the consumer goods and services price index for households of employees and employees-farmers (excluding self consumption).

9. The category - enterprise sector - indicates those units which carry out economic activities in the following areas: forestry, logging and related service activities; sea fishing; mining and quarrying; manufacturing; electricity, gas and water supply; construction; wholesale and retail trade; repair of motor vehicles, motorcycles and personal and household goods; hotels and restaurants; transport, storage and communication; real estate activities, renting of machinery and equipment without operator and of personal and household goods, computer and related activities, other business activities; collection and treatment of sewage and of other waste, sanitation, remediation and similar activities; recreational, cultural and sporting activities and other service activities.

10. The category - industry - refers to the NACE (rev.1) sections: „Mining and quarrying”, „Manufacturing” and „Electricity, gas and water supply”.

11. The budgetary sphere (state and self-government) covers budgetary units and establishments, and auxiliary units.

12. Data on the unemployed cover persons registered in powiat labour offices. Unemployment rate was compiled as a ratio of the registered unemployed persons to the economically active civil population, estimated at the end of every period. As economically active population should be understood both: persons employed and unemployed persons.

13. Average monthly gross retirement pay and pension are calculated (i.e. retirement pay, pensions resulting from an inability to work, family pensions) by dividing the total amount of benefits by the corresponding number of persons receiving these benefits.

14. Due to the electronic method of data processing, in some cases component totals can differ from the amount given in the item „total”.

15. Following abbreviations of the sections of national economy are applied to graphs:

O - Total

- A - Agriculture, hunting and forestry
- B - Fishing
- C - Mining and quarrying
- D - Manufacturing
- E - Electricity, gas and water supply
- F - Construction
- G - Trade and repair
- H - Hotels and restaurants
- I - Transport, storage and communication
- J - Financial intermediation
- K - Real estate, renting and business activities
- L - Public administration and defence; compulsory social security
- M - Education
- N - Health and social work

16. In regard to the Polish Classification of Activities, abbreviations are used. The abbreviations and their complete names are given below.

abbreviation	full name
	sections
Trade and repair	Wholesale and retail trade; repair of motor vehicles, motorcycles and personal and household goods
x	Real estate, renting and business activities
x	Public administration and defence; compulsory social security
	divisions
Manufacture of wood and wood straw and wicker products	Manufacture of wood and of wood products of wood and cork, except furniture; manufacture of articles of straw and plaiting materials
x	Manufacture of machinery and equipment n.e.c.
x	Manufacture of electrical machinery and apparatus n.e.c.

PODSTAWOWE TENDENCJE

Liczba **pracujących**¹ według stanu na 30 września br. wyniosła 7677,9 tys. osób i była wyższa niż przed rokiem o 1,6%. Udział pracujących w sektorze prywatnym wyniósł 56,1% (przed rokiem 54,9%).

Przeciętne zatrudnienie¹ w okresie trzech kwartałów br. wyniosło 7364,7 tys. osób i było o 1,4% wyższe niż przed rokiem.

W okresie trzech kwartałów br., przeciętne zatrudnienie zwiększyło się w hotelach i restauracjach (o 3,5%), edukacji (o 2,4%), przetwórstwie przemysłowym (o 2,2%), po spadku odnotowanym w tych sekcjach w roku poprzednim. Utrzymał się wzrost w handlu i naprawach (o 4,6%), w pośrednictwie finansowym (o 2,5%), a także w administracji publicznej i obronie narodowej; obowiązkowych ubezpieczeniach społecznych i zdrowotnych (o 2,4%), natomiast w pozostałych sekcjach obserwowano spadek zatrudnienia w skali roku m.in. w sekcji obsługa nieruchomości i firm (o 0,5%), gdzie w poprzednich latach notowano wzrost zatrudnienia.

W końcu września br. w urzędach pracy zarejestrowanych było 2760,1 tys. **osób bezrobotnych** (w tym 1506,0 tys. kobiet). Liczba bezrobotnych w porównaniu z analogicznym okresem ub. roku zmalała o 210,7 tys. osób (przed rokiem spadek odpowiednio o 102,5 tys.). Bezrobocie zmniejszyło się w większości województw, w tym najbardziej – w woj. dolnośląskim i lubuskim (po 9,3%), wielkopolskim (o 8,8%), opolskim (o 8,4%), a najmniej w woj. podkarpackim (o 4,3%) województwie mazowieckim (o 5,1%).

Stopa bezrobocia rejestrowanego w końcu września br. wynosiła 17,6% cywilnej ludności aktywnej zawodowo (przed rokiem 18,9%). Utrzymało się znaczne przestrzenne zróżnicowanie stopy bezrobocia. Do województw o wysokiej stopie bezrobocia należały warmińsko-mazurskie (27,2%), zachodniopomorskie (25,2%), lubuskie (23,7%) i kujawsko-pomorskie (22,1%), a o najniższej małopolskie (13,6%), mazowieckie (13,9%), wielkopolskie (14,5%), a także podlaskie (14,8%).

Przeciętne miesięczne wynagrodzenie brutto w gospodarce narodowej w okresie trzech kwartałów ukształtowało się w na poziomie 2360,46 zł tj. o 3,6% wyższym niż w analogicznym okresie ub. roku. W sektorze publicznym wyniosło 2641,71 zł (wzrost do anologicznego okresu ub. roku o 4,8%), a w sektorze prywatnym 2183,94 zł (wzrost odpowiednio o 3,2%).

Siła nabywcza przeciętnego miesięcznego wynagrodzenia brutto w gospodarce narodowej była o 1,3% większa niż przed rokiem i wzrost ten był niższy niż odpowiednio przed rokiem.

W porównaniu z okresem dziewięciu miesięcy ub. roku we wszystkich sekcjach odnotowano wzrost płac, przy czym najwyższy w sekcji: rolnictwo, łowiectwo i leśnictwo (o 8,5%), obsługa nieruchomości i firm (o 8,1%), górnictwo (o 7,1%), budownictwo (o 4,7%), edukacja (o 4,6%), a najmniejszy - w transporcie, gospodarce magazynowej i łączności (o 0,9%), w handlu i naprawach (o 1,1%), w przetwórstwie przemysłowym (o 2,3%).

¹ Bez podmiotów gospodarczych o liczbie pracujących do 9 osób, oraz bez rolnictwa indywidualnego, fundacji, partii politycznych, związków zawodowych, organizacji społecznych, organizacji pracodawców, samorządu gospodarczego i zawodowego oraz w działalności w zakresie obronności, porządku i bezpieczeństwa publicznego.

Przeciętne miesięczne wynagrodzenie brutto bez wypłat nagród rocznych w gospodarce narodowej wyniosło w okresie trzech kwartałów br. 2314,45 zł i było o 3,6% wyższe niż przed rokiem

Największy wzrost przeciętnego miesięcznego wynagrodzenia brutto bez wypłat z zysku odnotowano w sekcjach: obsługa nieruchomości i firm (o 8,9%), rolnictwo, łowiectwo i leśnictwo (o 8,3%), górnictwo (o 5,9%), budownictwo i edukacja (po 4,7%); natomiast najniższy - w transporcie, gospodarce magazynowej i łączności (o 0,8%), w handlu i naprawach (o 1,1%), w przetwórstwie przemysłowym (o 2,3%).

W porównaniu z okresem dziewięciu miesięcy ub.r. wzrost przeciętnego miesięcznego wynagrodzenia brutto i brutto bez wypłat z zysku odnotowano we wszystkich województwach. Największy wzrost wynagrodzeń zanotowano w województwie pomorskim (odpowiednio o 5,4% i 5,6%), dolnośląskim (odpowiednio o 4,6% i 4,8%), lubelskim (odpowiednio po 4,5%) i śląskim (odpowiednio o 4,2% i 3,7%).

Przeciętna liczba emerytów i rencistów ogółem w okresie trzech kwartałów br. wyniosła 9175,2 tys. osób i była o 0,4% mniejsza niż przed rokiem. Emerytury i renty z pozarolniczego systemu ubezpieczeń społecznych pobierało 7522,8 osób (o 23,2 tys. więcej niż w ub. roku), a rolnicze 1652,4 tys. osób (o 64,4 tys. mniej niż przed rokiem).

Przeciętna miesięczna emerytura i renta brutto z pozarolniczego systemu ubezpieczeń społecznych w okresie trzech kwartałów br. wyniosła 1167,73 zł i była o 2,8% wyższa niż w analogicznym okresie ub. roku. Siła nabywcza przeciętnej miesięcznej emerytury i renty brutto w okresie dziewięciu miesięcy br. była o 0,1% wyższa niż przed rokiem.

Przeciętna miesięczna emerytura i renta brutto rolników indywidualnych w okresie trzech kwartałów br. wyniosła 757,40 zł, tj. i w skali roku zwiększyła się o 1,6% .

Wzrost emerytury i renty odnotowano we wszystkich województwach, natomiast jej poziom był wyższy niż średnio w kraju tylko w województwie śląskim (o 21,9% z pozarolniczego systemu ubezpieczeń społecznych i o 26,0% rolników indywidualnych). Najniższe przeciętne emerytury i renty wypłacono w województwie podkarpackim tj. odpowiednio o 18,5% i 4,6% mniej niż średnio w kraju.

BASIC TRENDS

The number of the **employed** ¹ as of the state on 30 September 2005 amounted to 7677.9 thousand persons and was higher than in the previous year by 1.6%. The share of the employed in the private sector comprised 56.1% (in the previous year it was 54.9%).

Average employment ¹ during the three quarters of 2005 comprised 7364.7 thousand persons and was by 1.4% higher than the previous year.

During the three quarters of 2005, average employment increased in hotels and restaurants (by 3.5%), education (by 2.4%), manufacturing (by 2.2%), after a decrease observed in this sections in the previous year. The increase remained in trade and repairs (by 4.6%), financial intermediation (by 2.5%), and in public administration and national defence, compulsory social and health insurance (by 2.4%). While in the remaining sections a decrease was observed over the year, i.a. in the section real estate, renting, and business activities (by 0.5%) where in the previous years was observed a growth in employment.

At the end of September 2005, there were 2760.1 thousand **unemployed persons** registered in the labour offices (including 1506.0 thousand women). Compared to the same period of the previous year, the number of the unemployed decreased by 210.7 thousand persons (the last year the respective decrease comprised 102.5 thousand). The number of the unemployed decreased in most voivodships. The highest decline in the number of the registered unemployed was observed in voivodships: and dolnośląskie and lubuskie (by 9.3% in each), wielkopolskie (by 8.8%), and opolskie (by 8.4%), while the lowest in voivodships: podkarpackie (by 4.3%), and mazowieckie (by 5.1%).

The registered unemployment rate at the end of September 2005 comprised 17.6% of the economically active civilian population (the previous year it amounted to 18.9%). There was still observed a significant territorial differentiation of the unemployment rate. Among the voivodships with high unemployment rate, belonged: warmińsko-mazurskie (27.2%), zachodniopomorskie (25.2%), lubuskie (23.7%), and kujawsko-pomorskie (22.1%). The lowest rate was observed in voivodships: - małopolskie (13.6%), mazowieckie (13.9%), wielkopolskie (14.5%), and podlaskie (14.8%).

In three quarters of 2004, **average gross monthly wages and salaries** in the national economy amounted to 2360.46 zł, i.e. the level higher by 3.6% than in the same period of the previous year. In the public sector they amounted to 2641.71 zł (the increase by 4.8% as compared to the same period of the previous year), while in the private sector they amounted to 2183.94 zł (the increase by 3.2% respectively).

The buying power of the average monthly gross wage and salary in the national economy was by 1.3% higher than a year ago, and its increase was lower than the respective drop in the previous year.

¹ Excluding economic entities employing up to 9 persons; without private agriculture farmers, foundations, political parties, trade unions, social associations, employer's organizations, self-government economic entities and self-government professional entities, as well as the units carrying out their activity in the domain of national defense and public safety.

Compared to the nine months of 2004, a growth in wages and salaries was observed in all sections. The highest growth higher was observed in sections: agriculture, hunting and forestry (by 8.5%), real estate, renting and business activities (by 8.1%), mining and quarrying (by 7.1%), construction (by 4.7%), education (by 4.6%), while the lowest growth was observed in transport, storage and communication (by 0.9%), trade and repair (by 1.1%), and manufacturing (by 2.3%).

Average gross monthly wages and salaries excluding annual bonuses in the national economy amounted to 2314.45 zł in the period of three quarters of 2005 and was by 3.6% higher than the previous year.

The highest increase in average gross monthly wages and salaries excluding annual bonuses was observed in sections: real estate, renting and business activities (by 8.9%), agriculture hunting and forestry (by 8.3%), mining and quarrying (by 5.9%), construction and education (by 4.7% each); while the lowest was observed in transport, storage and communication (by 0.8%), trade and repair (by 1.1%), and manufacturing (by 2.3%).

Compared to the nine months of 2004, a growth in average gross monthly wages and salaries excluding annual bonuses was observed in all voivodships. The highest increase was observed in pomorskie voivodship (respectively by 5.4% and 5.6%), dolnośląskie (respectively by 4.6% and 4.8%), lubelskie (respectively by 4.5% each), and śląskie (respectively by 4.2% and by 3.7%),

The average total number of retirees and pensioners in the three quarters of 2005 amounted to 9175.2 thousand persons and was by 0.4% lower than in the previous year. Retirement pay and pensions from the non-agricultural social insurance system received 7522.8 persons (by 23.2 thousand more than the previous year), while the agricultural retirement pay and pensions received 1652.4 thousand persons (by 64.4 thousand less than the previous year).

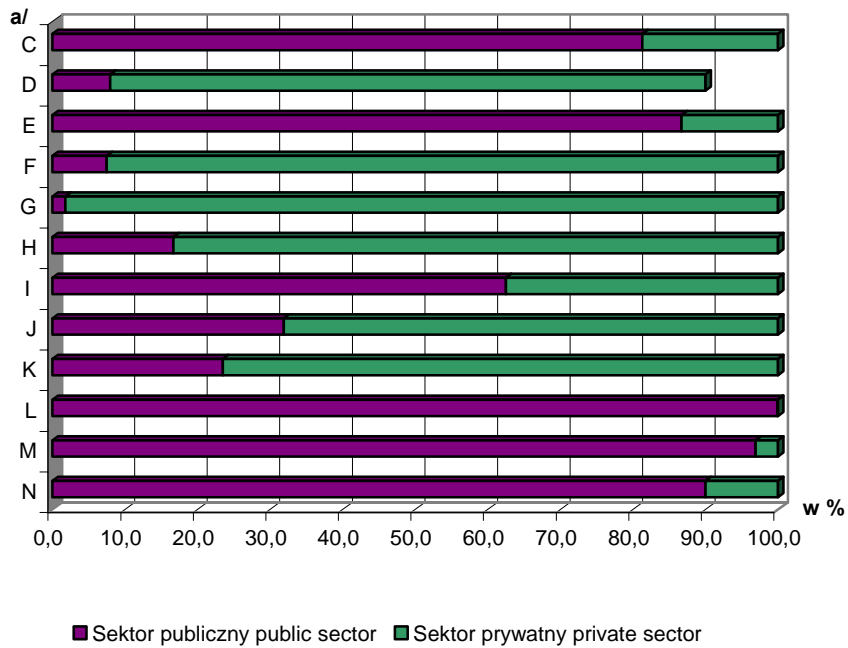
The average gross retirement pay and pension from non-agricultural social security system in the period of three quarters of 2005 amounted to 1167.73 zł and was by 2.8% higher than in the same period of the previous year. The buying power of the average gross retirement pay and pension in the period of nine months of 2005 was by 0.1% higher than in the previous year.

The average gross retirement pay and pension of farmers amounted to 757.40 zł in the nine months of 2005, i.e. over the year it increased by 1.6%.

A growth in retirement pay and pensions was observed in all voivodships, while its level was higher than the country's average only in śląskie voivodship (by 21.9% from the non-agricultural social security system, and by 26.0% in the farmers' one). The lowest average retirement pay and pensions were paid in podkarpackie voivodship, i.e. respectively by 18.5% and 4.6% less than the country's average.

**Struktura pracujących według sektorów
w niektórych sekcjach gospodarki narodowej
w III kwartale 2005 r.**

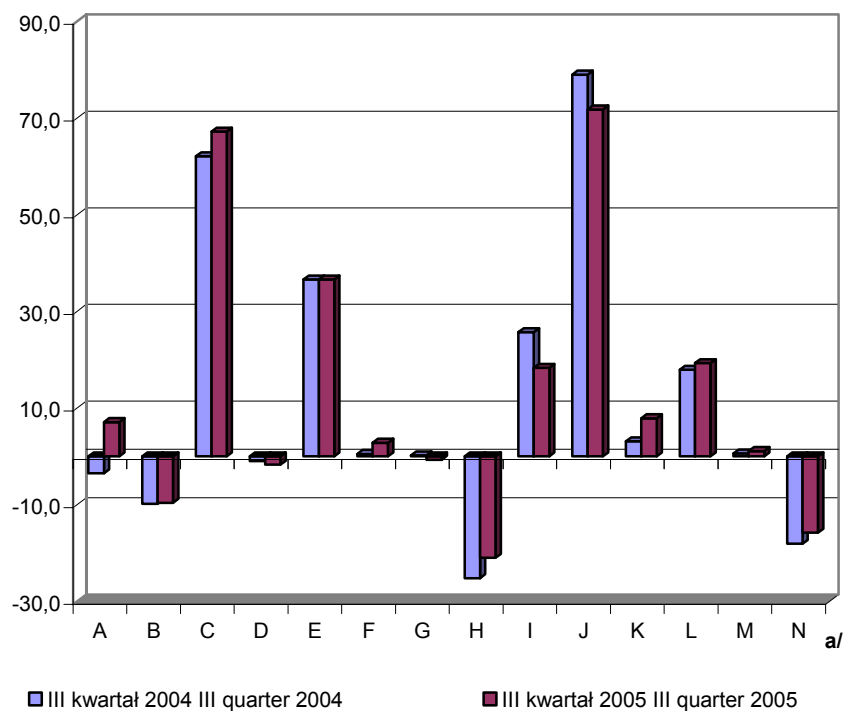
**Structure of employed persons by sectors in some
sections of the national economy in III quarter 2005**



a/ Patrz - "Uwagi metodyczne" pkt. 15, str. 10

a/ See - "Methodological notes" itm. 15, page 12

**Odchylenia względne przeciętnych miesięcznych
wynagrodzeń brutto od przeciętnego wynagrodzenia w
gospodarce narodowej według sekcji w III kwartale**
*Relative deviatons of average monthly gross wages and salaries from
the average wages and salaries in the*

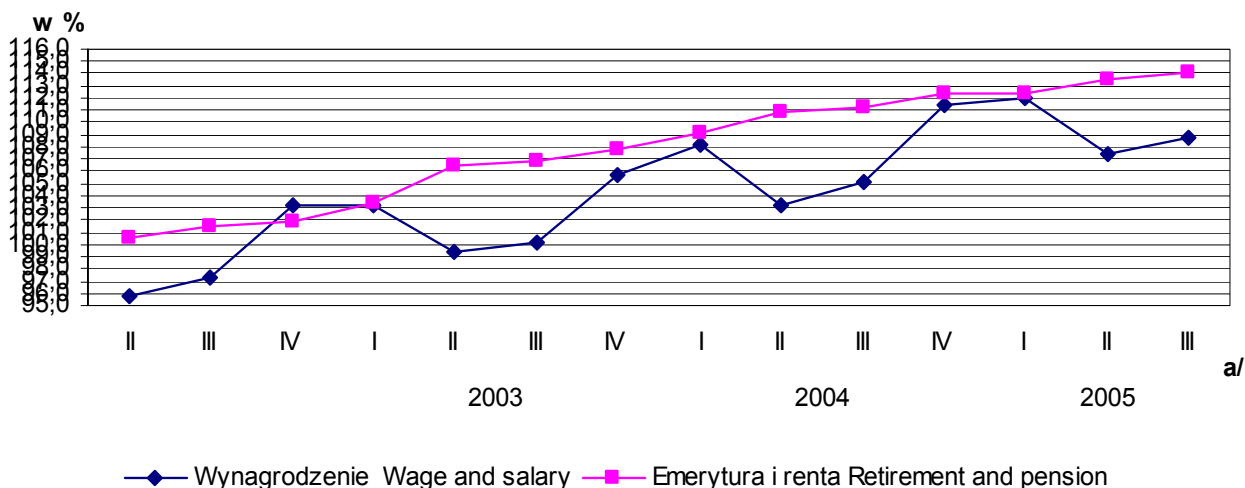


cd tekstu tytułu ...national economy by sections in III quarter

a) Patrz – "Uwagi metodyczne" pkt 15, str. 10

a) See – "Methodological notes" item. 15 page 12

**Dynamika przeciętnego wynagrodzenia w gospodarce
narodowej oraz przeciętnej emerytury i renty ^{1/}**
I kwartał 2002 r. = 100 %
**Indices of average wage and salary in national economy and
average gross retirement pay and pensions ^{1/}**
I quarter 2002 = 100 %

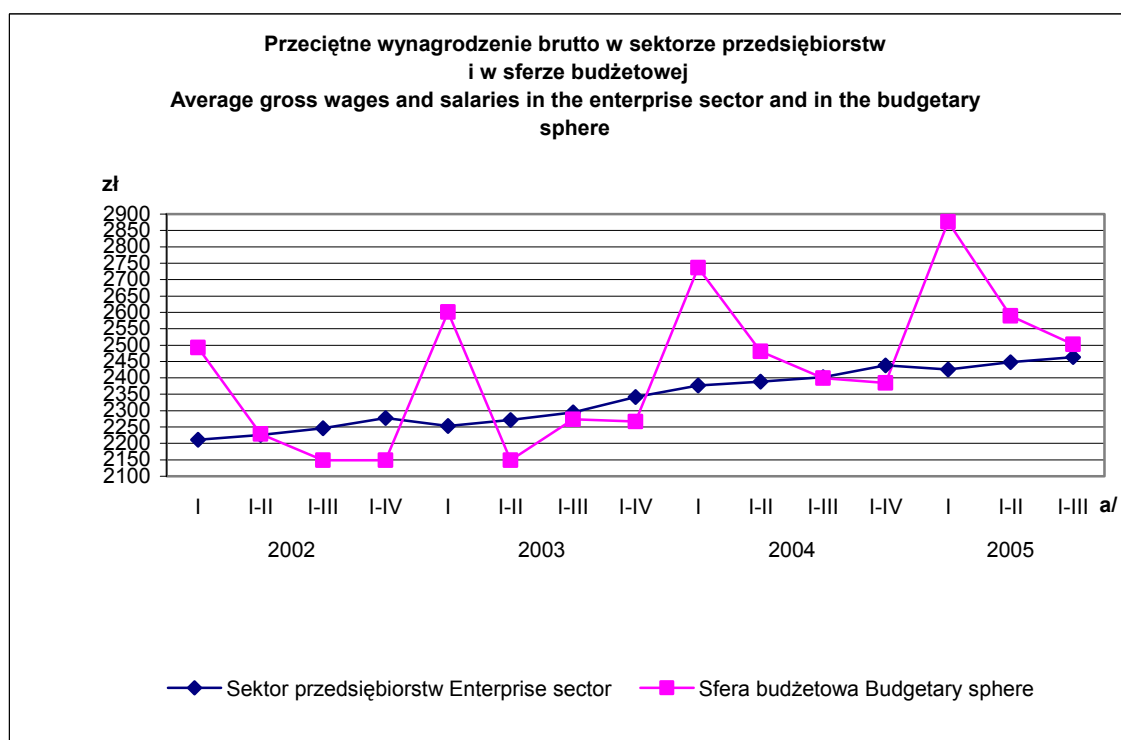


1/ Z pozarolniczego systemu ubezpieczeń społecznych

1/ From non-agricultural social security system

a/ Kwartały

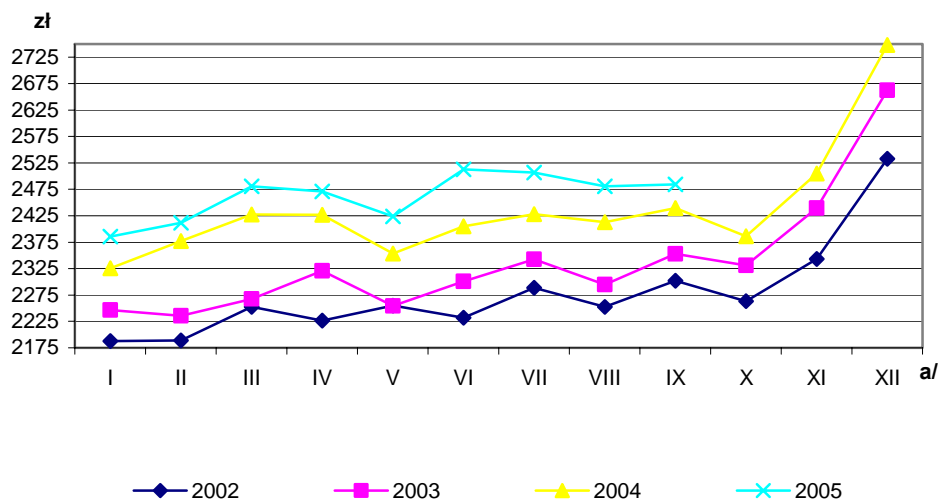
a/ Quarters



a/ Kwartały narastająco.

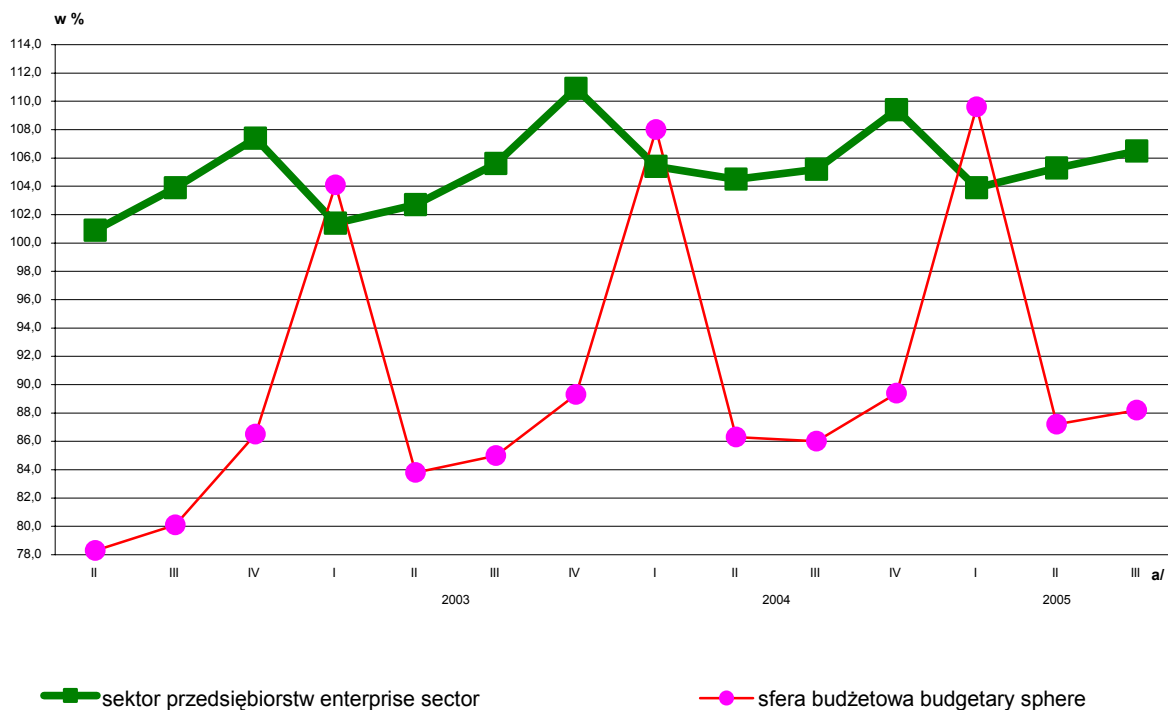
a/ Average values for consecutive periods.

Przeciętne wynagrodzenia brutto w sektorze przedsiębiorstw
Average gross wages and salaries in the enterprise sector



**Wskaźniki przeciętnych wynagrodzeń realnych brutto w sektorze przedsiębiorstw
i w jednostkach sfery budżetowej**
I kwartał 2002 r. = 100%

Indices of real wages and salaries in the enterprise sector and in budgetary sphere units
I quarter 2002 = 100 %



a/ Kwartały
a/ Quarters

TABL.1. PRZEGLĄD PODSTAWOWYCH DANYCH W KWARTAŁACH 2003 - 2005
SURVEY OF BASIC DATA IN QUARTERS 2003 - 2005

L.p. No.	Wyszczególnienie Specification a - okres poprzedni = 100 a - previous period = 100	2003			
		I	II	III	IV
1	Pracujący ¹ stan na koniec okresu w tys.	7612,1	7617,7	7614,6	7480,4
2	Employed persons ¹ as of end of period in thous	99,0	100,1	100,0	98,2
3	Przeciętne zatrudnienie ¹ w tys.	7347,4	7335,4	7342,0	7346,6
4	Average paid employment ¹ in thous.	97,1	99,8	100,1	100,1
5	Bezrobotni zarejestrowani stan na koniec okresu w tys.	3321,0	3134,6	3073,3	3175,7
6	Registered unemployed persons at the end of period in thous.	103,2	94,4	98,0	103,3
7	Stopa bezrobocia ² w % Unemployment rate ² in %	20,6	19,7	19,4	20,0
	Przeciętne miesięczne wynagrodzenie w gospodarce narodowej w zł Average monthly gross wage and salary in national economy in zł				
8	brutto	2228,68	2141,01	2160,02	2276,84
9	gross	100,1	96,1	100,9	105,4
10	brutto bez wypłat nagród rocznych ³	2111,34	2136,25	2156,39	2274,96
11	gross wage and salary excluding annual bonuses ³	95,3	101,2	100,9	105,5
12	Wskaźnik wynagrodzenia realnego brutto w % Average monthly real gross wages and salaries	99,5	95,8	101,4	104,4
13	Przeciętna liczba emerytów i rencistów w tys.	9217,7	9211,4	9199,6	9195,7
14	Average number of retirees and pensioners in thous.	100,0	99,9	99,8	100,0
	w tym: of which				
15	z pozarolniczego systemu ubezpieczeń społecznych	7445,4	7451,1	7450,7	7456,0
16	from non-agricultural social security system	100,2	100,1	100,0	100,1
17	Przeciętna emerytura i renta z pozarolniczego systemu ubezpieczeń społecznych brutto w zł.	1064,73	1095,32	1100,59	1109,07
18	Retirement pay and pension from non-agricultural social security system gross in zł	101,5	102,9	100,5	100,8
19	Wskaźnik realnej emerytury i renty brutto w % Indicator of real gross retirement pay and pension in %	100,8	102,4	101,1	99,6
20	Relacja przeciętnej emerytury i renty z pozarolnicze- go systemu ubezpieczeń społecznych do przeciętne- go miesięcznego wynagrodzenia (brutto) w % Relation of average monthly retirement pay and pension from non-agricultural social security system to average monthly wage and salary (gross) in %	47,8	51,2	51,0	48,7

1 Bez podmiotów gospodarczych o liczbie pracujących do 9 osób - patrz uwaga 3, str. 8. 2 Patrz uwaga 12, str.9. 3 Z tytułu udziału w sfery budżetowej.

1 Excluding economic entities employing up to 9 persons-- see note on page 11 item 3. 2 See note on page 12, item. 12. 3 From profit for

2004				2005			L.p. No.
I	II	III	IV	I	II	III	
7518,2	7562,4	7555,5	7494,6	7605,6	7663,8	7677,9	1
100,5	100,6	99,9	99,2	101,5	100,8	100,2	2
7252,8	7284,5	7252,5	7303,2	7330,9	7386,1	7377,1	3
98,7	100,4	99,6	100,7	100,4	100,8	99,9	4
3265,8	3071,2	2970,9	2999,6	3052,6	2827,4	2760,1	5
102,8	94,0	96,7	101,0	101,8	92,1	97,6	6
20,4	19,4	18,9	19,1	19,3	18,0	17,6	7
2332,17	2230,53	2269,93	2405,46	2415,45	2318,53	2347,24	8
102,4	95,6	101,8	106,0	100,4	96,0	101,2	9
2209,80	2224,40	2266,41	2403,80	2291,61	2311,83	2339,92	10
97,1	100,7	101,9	106,1	95,3	100,9	101,2	11
101,6	93,8	101,2	105,1	100,2	95,4	101,3	12
9214,3	9227,4	9207,6	9199,6	9195,0	9173,7	9157,1	13
100,2	100,1	99,8	99,9	99,9	99,8	99,8	14
7484,1	7508,6	7506,1	7515,6	7525,2	7521,5	7521,7	15
100,4	100,3	100,0	100,1	100,1	100,0	100,0	16
1123,51	1139,93	1144,40	1155,84	1156,26	1168,89	1174,21	17
101,3	101,5	100,4	101,0	100,0	101,1	100,5	18
100,5	99,3	99,8	100,1	99,5	100,5	100,8	19
48,2	51,1	50,4	48,1	47,9	50,4	50,0	20

zysku do podziału w nadwyżce bilansowej w spółdzielniach oraz dodatkowe wynagrodzenia roczne dla pracowników jednostek

distribution and balance surplus in co-operatives and additional wages and salaries of paid employees in budgetary sphere entities.

TABL.2. PRACUJĄCY, PRZECIĘTNE ZATRUDNIENIE ORAZ PRZECIĘTNE MIESIĘCZNE WYNAGRODZENIE W SEKTORZE PRZEDSIĘBIORSTW
EMPLOYED PERSONS, AVERAGE PAID EMPLOYMENT AND AVERAGE MONTHLY WAGE AND SALARY IN ENTERPRISE SECTOR

L.p. No	Wyszczególnienie Specification	Rok Year			
			I	II	III
1	Pracujący stan na koniec okresu tys.osób	2004	4855,6	4855,3	4853,5
2	<i>Employed persons as of end of period in thous.</i>	2005	4926,8	4933,1	4935,1
3	poprzedni miesiąc = 100	2004	100,6	100,0	100,0
4	<i>previous month = 100</i>	2005	101,6	100,1	100,0
5	analogiczny miesiąc poprzedniego roku = 100	2004	98,8	98,6	98,7
6	<i>corresponding month of previous year = 100</i>	2005	101,5	101,6	101,7
7	Przeciętne zatrudnienie tys.osób	2004	4669,2	4671,5	4667,3
8	<i>Average paid employment in thous.</i>	2005	4736,7	4744,8	4742,5
9	poprzedni miesiąc = 100	2004	100,0	100,0	99,9
10	<i>previous month = 100</i>	2005	101,2	100,2	100,0
11	analogiczny miesiąc poprzedniego roku = 100	2004	98,6	98,5	98,7
12	<i>corresponding month of previous year = 100</i>	2005	101,4	101,6	101,6
13	analogiczny okres narastający poprzedniego roku = 100	2004	98,6	98,5	98,6
14	<i>corresponding increasing period of previous year = 100</i>	2005	101,4	101,6	101,7
15	Przeciętne miesięczne wynagrodzenie brutto ogółemzł	2004	2325,72	2377,37	2427,28
16	<i>Total average monthly gross wage and salary in zł</i>	2005	2385,39	2411,49	2480,50
17	poprzedni miesiąc = 100	2004	87,4	102,2	102,1
18	<i>previous month = 100</i>	2005	86,8	101,1	102,9
19	analogiczny miesiąc poprzedniego roku = 100	2004	103,5	106,3	107,0
20	<i>corresponding month of previous year = 100</i>	2005	102,6	101,4	102,2
21	analogiczny okres narastający poprzedniego roku = 100	2004	103,5	104,6	105,5
22	<i>corresponding increasing period of previous year = 100</i>	2005	102,6	102,0	102,0
23	Przeciętne miesięczne wynagrodzenie brutto bez wypłat z zysku zł	2004	2324,77	2375,44	2421,93
24	<i>Total average monthly gross wage and salary excluding payments from profit in zł</i>	2005	2384,90	2411,20	2474,38
25	poprzedni miesiąc = 100	2004	87,4	102,2	102,0
26	<i>previous month = 100</i>	2005	86,9	101,1	102,6
27	analogiczny miesiąc poprzedniego roku = 100	2004	103,6	106,3	107,1
28	<i>corresponding month of previous year = 100</i>	2005	102,6	101,5	102,2
29	analogiczny okres narastający poprzedniego roku = 100	2004	103,6	104,6	105,5
30	<i>corresponding increasing period of previous year = 100</i>	2005	102,6	102,0	102,1

Miesiące Months										L.p. No
IV	V	VI	VII	VIII	IX	X	XI	XII	I-XII	
4867,7	4873,6	4879,9	4873,7	4874,0	4881,9	4886,4	4881,2	4848,8	x	1
4950,2	4953,8	4970,2	4963,2	4970,3	4989,3				x	2
100,3	100,1	100,1	99,9	100,0	100,2	100,1	99,9	99,3	x	3
100,3	100,1	100,3	99,9	100,1	100,4				x	4
99,1	99,2	99,3	99,2	99,4	99,5	99,6	99,9	100,4	x	5
101,7	101,6	101,8	101,8	102,0	102,2				x	6
4674,6	4681,1	4688,4	4688,3	4681,2	4685,5	4697,5	4688,7	4679,4	4683,8	7
4753,,6	4756,1	4769,6	4771,8	4775,9	4787,7					8
100,2	100,1	100,2	100,0	99,8	100,1	100,3	99,8	99,8	x	9
100,2	100,1	100,3	100,0	100,1	100,2				x	10
98,9	99,1	99,3	99,3	99,2	99,4	99,6	99,7	100,2	x	11
101,7	101,6	101,7	101,8	102,0	102,2				x	12
98,7	98,7	98,9	99,0	99,0	99,0	99,1	99,1	99,1	99,1	13
101,7	101,7	101,7	101,7	101,8	101,9					14
2427,09	2353,56	2405,01	2428,12	2412,66	2439,59	2386,34	2504,99	2748,11	2438,57	15
2471,22	2423,92	2512,78	2506,55	2480,56	2483,99					16
100,0	97,0	102,2	101,0	99,4	101,1	97,8	105,0	109,7	x	17
99,6	98,1	103,7	99,8	99,0	100,1				x	18
104,6	104,4	104,5	103,6	105,1	103,7	102,4	102,7	103,2	x	19
101,8	103,0	104,5	103,2	102,8	101,8				x	20
105,4	105,3	105,1	104,8	104,8	104,7	104,5	104,2	104,1	104,1	21
102,0	102,1	102,5	102,6	102,6	102,6					22
2423,11	2348,73	2389,78	2418,09	2404,57	2439,19	2385,98	2504,12	2744,49	2434,07	23
2465,33	2418,39	2496,67	2478,18	2476,17	2481,59					24
100,0	96,9	101,7	101,2	99,4	101,4	97,8	105,0	109,6	x	25
99,6	98,1	103,2	99,3	99,9	100,2				x	26
104,6	104,4	104,3	103,6	104,9	103,7	102,4	102,7	103,2	x	27
101,7	103,0	104,5	102,5	103,0	101,7				x	28
105,4	105,3	105,1	104,8	104,8	104,6	104,5	104,2	104,1	104,1	29
102,0	102,1	102,5	102,5	102,5	102,5					30

TABL.3. DYNAMIKA PRZECIĘTNYCH MIESIĘCZNYCH WYNAGRODZEŃ BRUTTO
INDICES OF AVERAGE MONTHLY GROSS WAGES AND SALARIES

Kwartaly <i>Quarters</i>	1998	1999	2000	2001	2002	2003	2004	2005
	analogiczny okres poprzedniego roku = 100 <i>corresponding period of previous year = 100</i>							
I	119,6	109,0	115,5	109,4	105,5	103,4	104,6	103,6
II	117,0	110,7	112,6	107,3	102,7	103,8	104,2	103,9
I - II	118,2	109,9	114,0	108,4	104,1	103,6	104,4	103,8
III	115,8	111,8	111,2	107,4	102,4	103,1	105,1	103,4
I - III	117,3	110,5	113,1	108,0	103,5	103,4	104,6	103,6
IV	113,7	112,7	110,6	104,9	103,4	102,3	105,6	
I - IV	116,3	111,0	112,9	108,9	104,3	104,9	104,8	

**TABL.4. RELACJE PRZECIĘTNYCH MIESIĘCZNYCH WYNAGRODZEŃ BRUTTO W SFERZE
BUDŻETOWEJ^a DO SEKTORA PRZEDSIĘBIORSTW
RELATION OF AVERAGE MONTHLY GROSS WAGES AND SALARIES IN BUDGETARY SPHERE^a
IN COMPARISON WITH ENTERPRISE SECTOR**

Wyszczególnienie <i>Specification</i>		Kwartaly <i>Quarters</i>						
		I	II	I-II	III	I-III	IV	I-IV
OGÓŁEM	2003	115,5	91,6	103,4	90,4	99,1	90,5	96,8
<i>TOTAL</i>	2004	115,1	92,8	103,9	91,9	99,9	91,9	97,8
	2005	118,6	93,3	105,8	93,3	101,6		
w tym: <i>of which</i> :								
Administracja publiczna i obrona narodowa; obowiązkowe ubezpieczenia społeczne i zdrowotne ^Δ	2003	145,6	113,5	129,2	108,8	122,3	114,5	120,3
<i>Public administration and defence; compulsory social security</i>	2004	142,4	115,2	128,4	111,4	122,6	117,1	121,2
	2005	147,0	115,8	131,0	113,7	125,1		
Edukacja	2003	105,9	84,4	95,1	84,9	91,7	81,4	88,9
<i>Education</i>	2004	106,9	85,9	96,4	86,1	93,0	82,6	90,3
	2005	108,3	84,2	96,1	85,2	92,5		
Ochrona zdrowia i pomoc społeczna	2003	93,7	75,7	84,8	74,3	81,4	76,4	80,1
<i>Health and social work</i>	2004	94,5	74,8	84,6	74,4	81,2	76,8	80,0
	2005	94,9	74,8	84,7	74,3	81,2		

^a Łącznie z jednostkami administracji samorządowej.
^a Including regional administration units.

TABL.5. PRACUJĄCY, PRZECIĘTNE ZATRUDNIENIE ORAZ PRZECIĘTNE MIESIĘCZNE WYNAGRODZENIE BRUTTO W GOSPODARCE NARODOWEJ WEDŁUG SEKTORÓW WŁASNOŚCI W I-III KWARTALE 2005 R.
EMPLOYED PERSONS, AVERAGE PAID EMPLOYMENT AND AVERAGE MONTHLY GROSS WAGE AND SALARY IN NATIONAL ECONOMY BY OWNERSHIP SECTORS IN I-III QUARTERS OF 2005

Wyszczególnienie <i>Specification</i>	Pracujący ^a stan w dniu 30 września 2005 <i>Employed persons ^a as of 30 September 2005</i>	Przeciętne zatrudnienie ^a <i>Average paid employment ^a</i>	Przeciętne wynagrodzenie brutto <i>Average gross wage and salary</i>
	w tysiącach <i>in thousands</i>		w zł <i>in zł</i>
OGÓŁEM TOTAL	7677,9	7364,7	2360,46
sektor publiczny <i>public sector</i>	3367,4	3307,2	2641,71
sektor prywatny <i>private sector</i>	4310,5	4057,5	2183,94
w tym: <i>of which :</i>			
Rolnictwo, łowiectwo i leśnictwo	102,9	82,6	2354,15
<i>Agriculture, hunting and forestry</i>			
sektor publiczny <i>public sector</i>	40,2	38,9	3052,48
sektor prywatny <i>private sector</i>	62,7	43,7	1733,02
Rybacktwo	2,5	2,5	2143,69
<i>Fishing</i>			
sektor publiczny <i>public sector</i>	0,9	0,9	2349,92
sektor prywatny <i>private sector</i>	1,6	1,6	2029,85
Przemysł ^b	2499,0	2436,7	2484,26
<i>Industry ^b</i>			
sektor publiczny <i>public sector</i>	506,0	510,6	3164,05
sektor prywatny <i>private sector</i>	1992,9	1926,1	2304,06
Górnictwo	184,0	185,4	3981,27
<i>Mining and quarrying</i>			
sektor publiczny <i>public sector</i>	149,6	151,0	3902,26
sektor prywatny <i>private sector</i>	34,4	34,4	4327,76
Przetwórstwo przemysłowe	2098,3	2032,7	2268,48
<i>Manufacturing</i>			
sektor publiczny <i>public sector</i>	168,6	170,1	2533,55
sektor prywatny <i>private sector</i>	1929,7	1862,6	2244,27
Wytwarzanie i zaopatrywanie w energię elektryczną, gaz, wodę.....	216,7	218,6	3221,24
<i>Electricity, gas and water supply</i>			
sektor publiczny <i>public sector</i>	187,9	189,5	3141,87
sektor prywatny <i>private sector</i>	28,8	29,1	3738,97
Budownictwo	360,9	320,8	2293,88
<i>Construction</i>			
sektor publiczny <i>public sector</i>	27,2	25,8	2296,36
sektor prywatny <i>private sector</i>	333,8	295,0	2293,66

^a Bez podmiotów gospodarczych o liczbie pracujących do 9 osób - patrz uwaga 3, str. 8. ^b Patrz uwaga 10, str. 9.

^a Excluding economic entities employing up to 9 persons - see note on page 11, item 3. ^b See note on page 12, item 10

TABL.5. PRACUJĄCY, PRZECIĘTNE ZATRUDNIENIE ORAZ PRZECIĘTNE MIESIĘCZNE WYNAGRODZENIE BRUTTO W GOSPODARCE NARODOWEJ WEDŁUG SEKTORÓW WŁASNOŚCI W I-III KWARTALE 2005 R. (dok.)
EMPLOYED PERSONS, AVERAGE PAID EMPLOYMENT AND AVERAGE MONTHLY GROSS WAGE AND SALARY IN NATIONAL ECONOMY BY OWNERSHIP SECTORS IN I-III QUARTERS OF 2005 (cont.)

Wyszczególnienie <i>Specification</i>	Pracujący ^a stan w dniu 30 września 2005 <i>Employed persons ^a as of 30 September 2005</i>	Przeciętne zatrudnienie ^a <i>Average paid employment ^a</i>	Przeciętne wynagrodzenie brutto <i>Average gross wage and salary</i>
	w tysiącach <i>in thousands</i>		w zł <i>in zł</i>
Handel i naprawy ^Δ	907,6	849,9	2320,32
<i>Trade and repair ^Δ</i>			
sektor publiczny <i>public sector</i>	16,7	16,3	2762,68
sektor prywatny <i>private sector</i>	890,9	833,6	2311,67
Hotele i restauracje	106,3	92,6	1853,20
<i>Hotels and restaurants</i>			
sektor publiczny <i>public sector</i>	17,8	17,3	2063,39
sektor prywatny <i>private sector</i>	88,5	75,3	1804,96
Transport, gospodarka magazynowa i łączność	506,0	498,3	2753,58
<i>Transport, storage and communication</i>			
sektor publiczny <i>public sector</i>	316,1	313,3	2454,85
sektor prywatny <i>private sector</i>	189,9	185,0	3259,54
Pośrednictwo finansowe	234,6	223,2	4311,46
<i>Financial intermediation</i>			
sektor publiczny <i>public sector</i>	74,8	74,7	4053,58
sektor prywatny <i>private sector</i>	159,8	148,6	4441,11
Obsługa nieruchomości i firm ^Δ	580,7	539,3	2521,56
<i>Real estate, renting and business activities</i>			
sektor publiczny <i>public sector</i>	136,5	132,9	2762,82
sektor prywatny <i>private sector</i>	444,2	406,4	2442,66
Administracja publiczna i obrona narodowa; obowiązkowe ubezpieczenia społeczne i zdrowotne ^Δ	567,1	548,5	3021,17
<i>Public administration and defence; compulsory social security</i>			
sektor publiczny <i>public sector</i>	566,6	547,9	3021,22
sektor prywatny <i>private sector</i>	0,6	0,6	2969,34
Edukacja	1008,8	990,9	2495,62
<i>Education</i>			
sektor publiczny <i>public sector</i>	977,4	954,7	2494,97
sektor prywatny <i>private sector</i>	31,4	36,1	2512,73
Ochrona zdrowia i pomoc społeczna	613,9	601,3	1952,40
<i>Health and social work</i>			
sektor publiczny <i>public sector</i>	552,2	544,9	1966,84
sektor prywatny <i>private sector</i>	61,7	56,4	1812,78

^a Bez podmiotów gospodarczych o liczbie pracujących do 9 osób - patrz uwaga 3, str. 8..

^a Excluding economic entities employing up to 9 persons - see note on page 11, item 3.

TABL.6. STRUKTURA PRACUJĄCYCH, PRZECIĘTNEGO ZATRUDNIENIA ORAZ PRZECIĘTNEGO MIESIĘCZNEGO WYNAGRODZENIA BRUTTO W GOSPODARCE NARODOWEJ WEDŁUG SEKTORÓW WŁASNOŚCI W I-III KWARTALE 2005 R.
STRUCTURE OF EMPLOYED PERSONS, OF AVERAGE PAID EMPLOYMENT AND OF AVERAGE MONTHLY GROSS WAGE AND SALARY IN NATIONAL ECONOMY BY OWNERSHIP SECTORS IN I-III QUARTERS OF 2005

Wyszczególnienie <i>Specification</i>	Pracujący ^a stan w dniu 30 września 2005 <i>Employed persons ^a as of 30 September 2005</i>	Przeciętne zatrudnienie ^a <i>Average paid employment ^a</i>	Przeciętne wynagrodzenie brutto <i>Average gross wages and salary</i>
	w odsetkach <i>in percent</i>		
OGÓŁEM TOTAL	100,0	100,0	100,0
sektor publiczny <i>public sector</i>	43,9	44,9	111,9
sektor prywatny <i>private sector</i>	56,1	55,1	92,5
w tym: <i>of which:</i>			
Rolnictwo, łowiectwo i leśnictwo	100,0	100,0	100,0
<i>Agriculture, hunting and forestry</i>			
sektor publiczny <i>public sector</i>	39,0	47,1	129,7
sektor prywatny <i>private sector</i>	61,0	52,9	73,6
Rybacktwo	100,0	100,0	100,0
<i>Fishing</i>			
sektor publiczny <i>public sector</i>	35,0	35,6	109,6
sektor prywatny <i>private sector</i>	65,0	64,4	94,7
Przemysł ^b	100,0	100,0	100,0
<i>Industry ^b</i>			
sektor publiczny <i>public sector</i>	20,3	21,0	127,4
sektor prywatny <i>private sector</i>	79,7	79,0	92,7
Górnictwo	100,0	100,0	100,0
<i>Mining and quarrying</i>			
sektor publiczny <i>public sector</i>	81,3	81,4	98,0
sektor prywatny <i>private sector</i>	18,7	18,6	108,7
Przetwórstwo przemysłowe	100,0	100,0	100,0
<i>Manufacturing</i>			
sektor publiczny <i>public sector</i>	8,0	8,4	111,7
sektor prywatny <i>private sector</i>	92,0	91,6	98,9
Wytwarzanie i zaopatrywanie w energię elektryczną, gaz, wodę	100,0	100,0	100,0
<i>Electricity, gas and water supply</i>			
sektor publiczny <i>public sector</i>	86,7	86,7	97,5
sektor prywatny <i>private sector</i>	13,3	13,3	116,1
Budownictwo	100,0	100,0	100,0
<i>Construction</i>			
sektor publiczny <i>public sector</i>	7,5	8,0	100,1
sektor prywatny <i>private sector</i>	92,5	92,0	100,0

^a Bez podmiotów gospodarczych o liczbie pracujących do 9 osób - patrz uwaga 3, str. 8. ^b Patrz uwaga 10, str. 9.

^a Excluding economic entities employing up to 9 persons - see note on page 11, item 3. ^b See note on page 12, item 10

TABL.6. STRUKTURA PRACUJĄCYCH, PRZECIĘTNEGO ZATRUDNIENIA ORAZ PRZECIĘTNEGO MIESIĘCZNEGO WYNAGRODZENIA BRUTTO W GOSPODARCE NARODOWEJ WEDŁUG SEKTORÓW WŁASNOŚCI W I-III KWARTALE 2005 R. (dok.)
STRUCTURE OF EMPLOYED PERSONS, OF AVERAGE PAID EMPLOYMENT AND OF AVERAGE MONTHLY GROSS WAGE AND SALARY IN NATIONAL ECONOMY BY OWNERSHIP SECTORS IN I-III QUARTERS OF 2005 (cont.)

Wyszczególnienie <i>Specification</i>	Pracujący ^a stan w dniu 30 września 2005 <i>Employed persons ^a as of 30 September 2005</i>	Przeciętne zatrudnienie ^a <i>Average paid employment ^a</i>	Przeciętne wynagrodzenie brutto <i>Average gross wages and salary</i>
	w odsetkach <i>in percent</i>		
Handel i naprawy ^Δ	100,0	100,0	100,0
<i>Trade and repair ^Δ</i>			
sektor publiczny <i>public sector</i>	1,8	1,9	119,1
sektor prywatny <i>private sector</i>	98,2	98,1	99,6
Hotele i restauracje	100,0	100,0	100,0
<i>Hotels and restaurants</i>			
sektor publiczny <i>public sector</i>	16,7	18,7	111,3
sektor prywatny <i>private sector</i>	83,3	81,3	97,4
Transport, gospodarka magazynowa i łączność	100,0	100,0	100,0
<i>Transport, storage and communication</i>			
sektor publiczny <i>public sector</i>	62,5	62,9	89,2
sektor prywatny <i>private sector</i>	37,5	37,1	118,4
Pośrednictwo finansowe	100,0	100,0	100,0
<i>Financial intermediation</i>			
sektor publiczny <i>public sector</i>	31,9	33,5	94,0
sektor prywatny <i>private sector</i>	68,1	66,5	103,0
Obsługa nieruchomości i firm ^Δ	100,0	100,0	100,0
<i>Real estate, renting and business activities</i>			
sektor publiczny <i>public sector</i>	23,5	24,6	109,6
sektor prywatny <i>private sector</i>	76,5	75,4	96,9
Administracja publiczna i obrona narodowa; obowiązkowe ubezpieczenia społeczne i zdrowotne ^Δ	100,0	100,0	100,0
<i>Public administration and defence; compulsory social security</i>			
sektor publiczny <i>public sector</i>	99,9	99,9	100,0
sektor prywatny <i>private sector</i>	0,1	0,1	98,3
Edukacja	100,0	100,0	100,0
<i>Education</i>			
sektor publiczny <i>public sector</i>	96,9	96,4	100,0
sektor prywatny <i>private sector</i>	3,1	3,6	100,7
Ochrona zdrowia i pomoc społeczna	100,0	100,0	100,0
<i>Health and social work</i>			
sektor publiczny <i>public sector</i>	90,0	90,6	100,7
sektor prywatny <i>private sector</i>	10,0	9,4	92,8

^a Bez podmiotów gospodarczych o liczbie pracujących do 9 osób - patrz uwaga 3, str. 8. ^b Patrz uwaga 10, str. 9.

^a Excluding economic entities employing up to 9 persons - see note on page 11, item 3. ^b See note on page 12, item 10

TABL.7. PRACUJĄCY, PRZECIĘTNE ZATRUDNIENIE ORAZ PRZECIĘTNE MIESIĘCZNE WYNAGRODZENIE BRUTTO W SEKTORZE PRZEDSIĘBIORSTW WEDŁUG SEKTORÓW WŁASNOŚCI W I-III KWARTALE 2005 R.

EMPLOYED PERSONS, AVERAGE PAID EMPLOYMENT AND AVERAGE MONTHLY GROSS WAGE AND SALARY IN ENTERPRISE SECTOR BY OWNERSHIP SECTORS IN I-III QUARTERS OF 2005

Wyszczególnienie <i>Specification</i>	Pracujący ^a stan w dniu 30 września 2005 <i>Employed persons ^a as of 30 September 2005</i>	Przeciętne zatrudnienie ^a <i>Average paid employment ^a</i>	Przeciętne wynagrodzenie brutto <i>Average gross wages and salary</i>
	w tysiącach <i>in thousands</i>		w zł <i>in zł</i>
SEKTOR PRZEDSIĘBIORSTW ENTERPRISE SECTOR	4989,3	4762,0	2463,80
sektor publiczny <i>public sector</i>	993,2	988,4	2876,59
sektor prywatny <i>private sector</i>	3996,1	3773,6	2355,68
w tym: <i>of which:</i>			
Leśnictwo	30,0	29,0	3428,92
<i>Forestry</i>			
sektor publiczny <i>public sector</i>	25,6	25,0	3521,35
sektor prywatny <i>private sector</i>	4,4	4,0	2847,81
Rybołówstwo	1,0	1,0	2318,24
<i>Fishing</i>			
sektor publiczny <i>public sector</i>	0,4	0,5	2151,08
sektor prywatny <i>private sector</i>	0,5	0,5	2467,81
Przemysł ^b	2483,8	2421,8	2486,48
<i>Industry ^b</i>			
sektor publiczny <i>public sector</i>	490,8	495,7	3195,25
sektor prywatny <i>private sector</i>	1992,9	1926,1	2304,06
Górnictwo	184,0	185,4	3981,27
<i>Mining and quarrying</i>			
sektor publiczny <i>public sector</i>	149,6	151,0	3902,26
sektor prywatny <i>private sector</i>	34,4	34,4	4327,76
Przetwórstwo przemysłowe	2097,0	2031,4	2268,56
<i>Manufacturing</i>			
sektor publiczny <i>public sector</i>	167,3	168,8	2536,54
sektor prywatny <i>private sector</i>	1929,7	1862,8	2244,27
Wytwarzanie i zaopatrywanie w energię elektryczną, gaz, wodę	202,8	205,0	3293,92
<i>Electricity, gas and water supply</i>			
sektor publiczny <i>public sector</i>	173,9	176,0	3220,46
sektor prywatny <i>private sector</i>	28,8	29,1	3738,97
Budownictwo	354,1	314,2	2291,34
<i>Construction</i>			
sektor publiczny <i>public sector</i>	20,3	19,2	2255,73
sektor prywatny <i>private sector</i>	333,8	295,0	2293,66
Handel i naprawy ^Δ	907,6	849,9	2320,32
<i>Trade and repair ^Δ</i>			
sektor publiczny <i>public sector</i>	16,6	16,2	2764,26
sektor prywatny <i>private sector</i>	890,9	833,6	2311,67
Hotele i restauracje	95,5	82,3	1836,90
<i>Hotels and restaurants</i>			
sektor publiczny <i>public sector</i>	7,1	7,0	2185,71
sektor prywatny <i>private sector</i>	88,5	75,3	1804,66
Transport, gospodarka magazynowa i łączność	491,6	484,2	2760,39
<i>Transport, storage and communication</i>			
sektor publiczny <i>public sector</i>	301,7	299,2	2451,80
sektor prywatny <i>private sector</i>	189,9	185,0	3259,54
Obsługa nieruchomości i firm ^Δ	483,0	444,0	2464,05
<i>Real estate and business activities</i>			
sektor publiczny <i>public sector</i>	40,2	39,0	2794,18
sektor prywatny <i>private sector</i>	442,8	405,0	2432,26

^a Bez podmiotów gospodarczych o liczbie pracujących do 9 osób - patrz uwaga 3, str. 8. ^b Patrz uwaga 10, str. 9.

^a Excluding economic entities employing up to 9 persons - see note on page 11, item 3.b See note on page 12, item 10.

TABL.8. STRUKTURA PRACUJĄCYCH, PRZECIĘTNEGO ZATRUDNIENIA ORAZ PRZECIĘTNEGO MIESIĘCZNEGO WYNAGRODZENIA BRUTTO W SEKTORZE PRZEDSIĘBIORSTW WEDŁUG SEKTORÓW WŁASNOŚCI W I-III KWARTALE 2005 R.
STRUCTURE OF EMPLOYED PERSONS, OF AVERAGE PAID EMPLOYMENT AND OF AVERAGE MONTHLY GROSS WAGE AND SALARY IN ENTERPRISE SECTOR BY OWNERSHIP SECTORS IN I-III QUARTERS OF 2005

Wyszczególnienie Specification	Pracujący ^a stan w dniu 30 września 2005 Employed persons ^a as of 30 September 2005	Przeciętne zatrudnienie ^a Average paid employment ^a	Przeciętne wynagrodzenie brutto Average gross wages and salary
	w odsetkach in percent		
SEKTOR PRZEDSIĘBIORSTW ENTERPRISE SECTOR	100,0	100,0	100,0
sektor publiczny public sector	19,9	20,8	116,8
sektor prywatny private sector	80,1	79,2	95,6
w tym: of which:			
Leśnictwo Forestry	100,0	100,0	100,0
sektor publiczny public sector	85,2	86,3	102,7
sektor prywatny private sector	14,8	13,7	83,1
Rybołówstwo Fishing	100,0	100,0	100,0
sektor publiczny public sector	45,9	47,2	92,8
sektor prywatny private sector	54,1	52,8	106,5
Przemysł ^b Industry ^b	100,0	100,0	100,0
sektor publiczny public sector	19,8	20,5	128,5
sektor prywatny private sector	80,2	79,5	92,7
Górnictwo Mining and quarrying	100,0	100,0	100,0
sektor publiczny public sector	81,3	81,4	98,0
sektor prywatny private sector	18,7	18,6	108,7
Przetwórstwo przemysłowe Manufacturing	100,0	100,0	100,0
sektor publiczny public sector	8,0	8,3	111,8
sektor prywatny private sector	92,0	91,7	98,9
Wytwarzanie i zaopatrywanie w energię elektryczną, gaz, wodę..... Electricity, gas and water supply	100,0	100,0	100,0
sektor publiczny public sector	85,8	85,8	97,8
sektor prywatny private sector	14,2	14,2	113,5
Budownictwo Construction	100,0	100,0	100,0
sektor publiczny public sector	5,7	6,1	98,4
sektor prywatny private sector	94,3	93,9	100,1
Handel i naprawy ^Δ Trade and repair ^Δ	100,0	100,0	100,0
sektor publiczny public sector	1,8	1,9	119,1
sektor prywatny private sector	98,2	98,1	99,6
Hotele i restauracje..... Hotels and restaurants	100,0	100,0	100,0
sektor publiczny public sector	7,4	8,5	119,0
sektor prywatny private sector	92,6	91,5	98,2
Transport, gospodarka magazynowa i łączność Transport, storage and communication	100,0	100,0	100,0
sektor publiczny public sector	61,4	61,8	88,8
sektor prywatny private sector	38,6	38,2	118,1
Obsługa nieruchomości i firm ^Δ Real estate and business activities	100,0	100,0	100,0
sektor publiczny public sector	8,3	8,8	113,4
sektor prywatny private sector	91,7	91,2	98,7

a Bez podmiotów gospodarczych o liczbie pracujących do 9 osób - patrz uwaga 3, str. 8. b Patrz uwaga 10, str. 9.

a Excluding economic entities employing up to 9 persons - see note on page 11, item 3.b See note on page 12, item 10.

TABL.9. PRACUJĄCY ^a WEDŁUG SEKCJI GOSPODARKI NARODOWEJ
Stan w dniu 30 września 2005 r.
EMPLOYED PERSONS ^a BY SECTION OF NATIONAL ECONOMY
As of 30 September 2005

Wyszczególnienie <i>Specyfication</i>	Ogółem <i>Total</i>	Przyrost (+) spadek (-) w stosunku do stanu w dniu +/- compared to: 30 VI 2005	Stan w dniu <i>As of</i> 30 IX 2004 = 100	Stan w dniu <i>As of</i> 30 VI 2005 = 100
	w tysiącach <i>in thousands</i>			
OGÓŁEM TOTAL	7677,9	+ 14,1	101,6	100,2
w tym : <i>of which :</i>				
SEKTOR PRZEDSIĘBIORSTW	4989,3	+ 35,1	102,2	100,4
ENTERPRISE SECTOR				
Rolnictwo, łowiectwo i leśnictwo	102,9	+ 0,0	95,7	100,0
Agriculture, hunting and forestry				
w tym: Rolnictwo	72,8	+ 0,1	93,9	100,1
of which: Agriculture				
Rybactwo	2,5	+ 0,0	99,2	100,7
Fishing				
Przemysł ^b	2499,0	+ 2,0	101,3	100,1
Industry ^b				
Górnictwo	184,0	- 1,0	97,1	99,5
Mining and quarrying				
Przetwórstwo przemysłowe.....	2098,3	+ 6,9	102,2	100,3
Manufacturing				
Wytwarzanie i zaopatrywanie w energię elektryczną, gaz, wodę.....	216,7	- 3,9	96,5	98,2
Electricity, gas and water supply				
Budownictwo	360,9	+ 4,5	100,0	101,3
Construction				
Handel i naprawy ^Δ	907,6	+ 2,9	104,2	100,3
Trade and repair ^Δ				
Hotele i restauracje	106,3	- 0,4	104,2	99,7
Hotels and restaurants				
Transport, gospodarka magazynowa i łączność	506,0	- 1,7	99,4	99,7
Transport, storage and communication				
Pośrednictwo finansowe	234,6	- 0,9	101,1	99,6
Financial intermediation				
Obsługa nieruchomości i firm ^{Δc}	580,7	+ 10,2	102,5	101,8
Real estate, renting and business activities ^c				
Administracja publiczna i obrona narodowa; obowiązkowe ubezpieczenia społeczne i zdrowotne ^Δ	567,1	+ 1,1	102,8	100,2
Public administration and defence; compulsory social security				
Edukacja ^c	1008,8	- 3,7	102,4	99,6
Education ^c				
Ochrona zdrowia i pomoc społeczna	613,9	- 0,5	99,8	99,9
Health and social work				

^a Bez podmiotów gospodarczych o liczbie pracujących do 9 osób - patrz uwaga 3, str. 8. ^b Patrz uwaga 10, str. 9. ^c Wskaźniki dynamiki obliczono w warunkach porównywalnych, tj. uwzględniając przekwalifikowanie z dniem 1 V 2004 r. zespołów szkół z sekcji " Obsługa nieruchomości i firm" do sekcji "Edukacja".

^a Excluding economic entities employing up to 9 persons - see note on page 11, item 3.b See note on page 12, item 10. ^c Index number are calculated in comparable conditions taking into account changes in classification as of 1 May 2004 of the school complexes of section " Real estate, renting and business activities" to section "Education".

**TABL.10. PRZECIĘTNE ZATRUDNIENIE WEDŁUG SEKCJI GOSPODARKI NARODOWEJ
W III KWARTALE 2005 R. ^a**
AVERAGE PAID EMPLOYMENT BY SECTION OF NATIONAL ECONOMY IN III QUARTER OF 2005 ^a

Wyszczególnienie <i>Specification</i>	Ogółem <i>Total</i>	Przyrost (+) spadek (-) w stosunku do II kw. 2005 +/- compared to: II quarter 2005	III kwartał <i>III quarter</i> 2004 = 100	II kwartał <i>II quarter</i> 2005 = 100
	w tysiącach <i>in thousands</i>			
OGÓŁEM TOTAL	7377,1	+ 9,0	101,7	99,9
w tym : <i>of which :</i>				
SEKTOR PRZEDSIĘBIORSTW <i>ENTERPRISE SECTOR</i>	4773,1	+ 6,4	102,1	100,1
Rolnictwo, łowiectwo i leśnictwo <i>Agriculture, hunting and forestry</i>	84,3	+ 0,5	99,4	100,6
Rybacktwo <i>Fishing</i>	2,5	- 0,0	103,2	98,2
Przemysł ^b <i>Industry ^b</i>	2428,9	- 12,7	101,2	99,5
Górnictwo <i>Mining and quarrying</i>	184,9	- 0,1	97,5	99,9
Przetwórstwo przemysłowe..... <i>Manufacturing</i>	2029,8	- 6,8	102,1	99,7
Wytwarzanie i zaopatrywanie w energię elektryczną, gaz, wodę..... <i>Electricity, gas and water supply</i>	214,2	- 5,8	95,9	97,4
Budownictwo <i>Construction</i>	329,2	+ 10,5	99,5	103,3
Handel i naprawy ^Δ <i>Trade and repair ^Δ</i>	850,9	- 0,1	105,3	100,0
Hotele i restauracje <i>Hotels and restaurants</i>	94,9	+ 3,3	103,9	103,6
Transport, gospodarka magazynowa i łączność <i>Transport, storage and communication</i>	496,6	- 3,4	99,9	99,3
Pośrednictwo finansowe <i>Financial intermediation</i>	227,7	+ 4,0	102,7	101,8
Obsługa nieruchomości i firm ^{Δc} <i>Real estate, renting and business activities^c</i>	546,4	+ 6,1	101,3	101,1
Administracja publiczna i obrona narodowa; obowiązkowe ubezpieczenia społeczne i zdrowotne ^Δ <i>Public administration and defence; compulsory social security</i>	557,1	+ 3,7	103,2	100,7
Edukacja ^c <i>Education^c</i>	977,3	- 20,2	102,0	98,0
Ochrona zdrowia i pomoc społeczna <i>Health and social work</i>	602,1	- 1,3	100,1	99,8

^a Bez podmiotów gospodarczych o liczbie pracujących do 9 osób - patrz uwaga 3, str. 8. ^b Patrz uwaga 10, str. 9. ^c Wskaźniki dynamiki obliczono w warunkach porównywalnych, tj. uwzględniając przekwalifikowanie z dnia 1 V 2004 r. zespołów szkół z sekcji " Obsługa nieruchomości i firm" do sekcji "Edukacja".

^a Excluding economic entities employing up to 9 persons - see note on page 11, item 3. ^b See note on page 12, item 10. ^c Index number are calculated in comparable conditions taking into account changes in classification as of 1 May 2004 of the school complexes of section " Real estate, renting and business activities" to section "Education".

**TABL.11. PRZECIĘTNE ZATRUDNIENIE WEDŁUG FORM FINANSOWANIA
W III KWARTALE 2005 R.¹**
AVERAGE PAID EMPLOYMENT BY FINANCING FORM IN III QUARTER OF 2005¹

Wyszczególnienie <i>Specification</i>	Ogółem <i>Total</i>	Z tego <i>Of which</i>	
		jednostki na rozrachunku <i>units on clearing</i>	jednostki sfery budżetowej <i>budgetary sphere units</i>
a - w tysiącach <i>in thousands</i> b – II kw. (q.) 2005 = 100			
OGÓŁEM a	7377,1	5801,1	1575,9
TOTAL b	99,9	100,1	99,0
w tym : <i>of which :</i>			
SEKTOR PRZEDSIĘBIORSTW a	4773,1	4773,1	-
ENTERPRISE SECTOR b	100,1	100,1	-
Rolnictwo, łowiectwo i leśnictwo a	84,3	81,0	3,3
Agriculture, hunting and forestry b	100,6	99,8	126,9
Rybactwo a	2,5	2,3	x
Fishing b	98,2	97,9	x
Przemysł ² a	2428,9	2413,9	14,9
Industry ² b	99,5	99,5	99,9
Górnictwo a	184,9	184,9	-
Mining and quarrying b	99,9	99,9	-
Przetwórstwo przemysłowe a	2029,8	2028,6	1,2
Manufacturing b	99,7	99,7	95,1
Wytwarzanie i zaopatrywanie w energię elektryczną, gaz, wodę a	214,2	200,5	13,7
Electricity, gas and water supply b	97,4	97,2	100,4
Budownictwo a	329,2	322,4	6,8
Construction b	103,3	103,3	102,5
Handel i naprawy ^Δ a	850,9	850,8	x
Trade and repair ^Δ b	100,0	100,0	x
Hotele i restauracje a	94,9	84,9	10,1
Hotels and restaurants b	103,6	103,9	100,4
Transport, gospodarka magazynowa i łączność a	496,6	482,1	14,5
Transport, storage and communication b	99,3	99,3	100,6
Pośrednictwo finansowe a	227,7	227,6	x
Financial intermediation b	101,8	101,8	x
Obsługa nieruchomości i firm ^Δ a	546,4	502,6	43,8
Real estate, renting and business activities b	101,1	101,5	97,6
Administracja publiczna i obrona narodowa; obowiązkowe ubezpieczenia społeczne i zdrowotne ^Δ .. a	557,1	55,9	501,1
Public administration and defence; compulsory social security b	100,7	100,4	100,7
Edukacja a	977,3	180,9	796,4
Education b	98,0	97,7	98,0
Ochrona zdrowia i pomoc społeczna a	602,1	459,9	142,3
Health and social work b	99,8	100,3	98,1

1 Bez podmiotów gospodarczych o liczbie pracujących do 9 osób - patrz uwaga 3, str. 8. 2 Patrz uwaga 10, str. 9.

1 Excluding economic entities employing up to 9 persons - see note on page 11, item 3.2 See note on page 12, item 10

**TABL.12. PRZECIĘTNE ZATRUDNIENIE WEDŁUG SEKCJI GOSPODARKI NARODOWEJ
W I-III KWARTALE 2005 R. ^a**
AVERAGE PAID EMPLOYMENT BY SECTION OF NATIONAL ECONOMY IN I-III QUARTERS OF 2005 ^a

Wyszczególnienie <i>Specification</i>	Ogółem <i>Total</i>	Przyrost (+) spadek (-) w stosunku do I-III kw. 2004 +/- compared to: I-III quarters 2004	I-III kwartał <i>I-III quarters</i> 2004 = 100
		w tysiącach <i>in thousands</i>	
OGÓŁEM TOTAL	7364,7	+ 101,4	101,4
w tym : <i>of which :</i>			
SEKTOR PRZEDSIĘBIORSTW	4762,0	+ 87,1	101,9
ENTERPRISE SECTOR			
Rolnictwo, łowiectwo i leśnictwo	82,6	- 1,2	98,5
Agriculture, hunting and forestry			
Rybactwo	2,5	+ 0,0	101,7
Fishing			
Przemysł ^b	2436,7	+ 29,5	101,2
Industry ^b			
Górnictwo	185,4	- 7,4	96,2
Mining and quarrying			
Przetwórstwo przemysłowe	2032,7	+ 43,8	102,2
Manufacturing			
Wytwarzanie i zaopatrywanie w energię elektryczną, gaz, wodę	218,6	- 6,9	97,0
Electricity, gas and water supply			
Budownictwo	320,8	- 1,0	99,7
Construction			
Handel i naprawy ^Δ	849,9	+ 37,3	104,6
Trade and repair ^Δ			
Hotele i restauracje	92,6	+ 3,1	103,5
Hotels and restaurants			
Transport, gospodarka magazynowa i łączność	498,3	- 4,0	99,2
Transport, storage and communication			
Pośrednictwo finansowe	223,2	+ 5,5	102,5
Financial intermediation			
Obsługa nieruchomości i firm ^{Δ c}	539,3	- 30,7	99,5
Real estate, renting and business activities ^c			
Administracja publiczna i obrona narodowa; obowiązkowe ubezpieczenia społeczne i zdrowotne ^Δ	548,5	+ 12,6	102,4
Public administration and defence; compulsory social security			
Edukacja ^c	990,9	+ 51,0	102,4
Education ^c			
Ochrona zdrowia i pomoc społeczna	601,3	- 3,8	99,4
Health and social work			

^a Bez podmiotów gospodarczych o liczbie pracujących do 9 osób - patrz uwaga 3, str. 8. ^b Patrz uwaga 10, str. 9. ^c Wskaźniki dynamiki obliczono w warunkach porównywalnych, tj. uwzględniając przekwalifikowanie z dniem 1 V 2004 r. zespołów szkół z sekcji " Obsługa nieruchomości i firm" do sekcji "Edukacja".

^a Excluding economic entities employing up to 9 persons - see note on page 11, item 3. ^b See note on page 12, item 10. ^c Index number are calculated in comparable conditions taking into account changes in classification as of 1 May 2004 of the school complexes of section " Real estate, renting and business activities" to section "Education".

**TABL.13. PRZECIĘTNE ZATRUDNIENIE WEDŁUG FORM FINANSOWANIA
W I-III KWARTALE 2005 R.¹**
AVERAGE PAID EMPLOYMENT BY FINANCING FORM IN I-III QUARTERS OF 2005¹

Wyszczególnienie <i>Specification</i>	Ogółem <i>Total</i>	Z tego <i>Of which</i>	
		jednostki na rozrachunku <i>units on clearing</i>	jednostki sfery budżetowej <i>budgetary sphere units</i>
a - w tysiącach <i>in thousands</i> b - I-III kw. (q.) 2004 = 100			
OGÓŁEM a	7364,7	5784,2	1580,5
TOTAL b	101,4	101,6	100,6
w tym : <i>of which</i> :			
SEKTOR PRZEDSIĘBIORSTW a	4762,0	4762,0	-
ENTERPRISE SECTOR b	101,9	101,9	-
Rolnictwo, łowiectwo i leśnictwo a	82,6	79,8	2,8
Agriculture, hunting and forestry b	98,5	97,1	171,5
Rybactwo a	2,5	2,3	x
Fishing b	101,7	102,1	x
Przemysł ² a	2436,7	2421,9	14,8
Industry ² b	101,2	101,2	105,9
Górnictwo a	185,4	185,4	-
Mining and quarrying b	96,2	96,2	-
Przetwórstwo przemysłowe a	2032,7	2031,5	1,3
Manufacturing b	102,2	102,2	98,9
Wytwarzanie i zaopatrywanie w energię elektryczną, gaz, wodę a	218,6	205,0	13,5
Electricity, gas and water supply b	97,0	96,4	106,6
Budownictwo a	320,8	314,2	6,6
Construction b	99,7	99,8	96,2
Handel i naprawy ^Δ a	849,9	849,9	x
Trade and repair ^Δ b	104,6	104,6	x
Hotele i restauracje a	92,6	82,6	10,0
Hotels and restaurants b	103,5	105,1	91,6
Transport, gospodarka magazynowa i łączność a	498,3	484,2	14,1
Transport, storage and communication b	99,2	99,1	101,4
Pośrednictwo finansowe a	223,2	223,2	x
Financial intermediation b	102,5	102,5	x
Obsługa nieruchomości i firm ^{Δ3} a	539,3	495,0	44,3
Real estate, renting and business activities ³ b	99,5	104,2	66,3
Administracja publiczna i obrona narodowa; obowiązkowe ubezpieczenia społeczne i zdrowotne ^Δ a	548,5	55,9	492,6
Public administration and defence; compulsory social security b	102,4	99,1	102,7
Edukacja ³ a	990,9	181,8	809,1
Education ³ b	102,4	103,9	102,0
Ochrona zdrowia i pomoc społeczna a	601,3	457,8	143,5
Health and social work b	99,4	98,4	102,5

1 Bez podmiotów gospodarczych o liczbie pracujących do 9 osób - patrz uwaga 3, str. 8. 2 Patrz uwaga 10, str. 9. 3 Wskaźniki dynamiki obliczono w warunkach porównywalnych, tj. uwzględniając przekwalifikowanie z dniem 1 V 2004 r. zespołów szkół z sekcji "Obsługa nieruchomości i firm" do sekcji "Edukacja".

¹ Excluding economic entities employing up to 9 persons - see note on page 11, item 3. 2 See note on page 12, item 10.

³ Index number are calculated in comparable conditions taking into account changes in classification as of 1 May 2004 of the school complexes of section "Real estate, renting and business activities" to section "Education".

**TABL.14. CZAS PRZEPRACOWANY 1 ZATRUDNIONEGO¹ WEDŁUG SEKCJI GOSPODARKI
NARODOWEJ W III KWARTALE 2005 R.**
TIME WORKED PER 1 EMPLOYEE¹ BY SECTION OF NATIONAL ECONOMY IN III QUARTER 2005

Wyszczególnienie <i>Specification</i>	Czas przepracowany w godzinach <i>time worked in hours</i>	III kwartał <i>III quarter</i> 2004 = 100	II kwartał <i>II quarter</i> 2005 = 100
OGÓŁEM TOTAL	405	98,3	94,8
w tym : <i>of which :</i>			
SEKTOR PRZEDSIĘBIORSTW	440	98,0	98,7
<i>ENTERPRISE SECTOR</i>			
Rolnictwo, łowiectwo i leśnictwo	476	98,6	102,6
<i>Agriculture, hunting and forestry</i>			
Przemysł ²	434	97,7	97,3
<i>Industry²</i>			
Górnictwo	406	98,3	96,9
<i>Mining and quarrying</i>			
Przetwórstwo przemysłowe	438	97,6	97,6
<i>Manufacturing</i>			
Wytwarzanie i zaopatrywanie w energię elektryczną, gaz, wodę	415	97,4	94,7
<i>Electricity, gas and water supply</i>			
Budownictwo	456	98,3	112,6
<i>Construction</i>			
Handel i naprawy ^Δ	452	98,5	98,5
<i>Trade and repair^Δ</i>			
Hotele i restauracje	444	97,6	96,7
<i>Hotels and restaurants</i>			
Transport, gospodarka magazynowa i łączność	430	99,3	97,9
<i>Transport, storage and communication</i>			
Pośrednictwo finansowe	421	95,2	94,0
<i>Financial intermediation</i>			
Obsługa nieruchomości i firm ^Δ	447	101,8	99,3
<i>Real estate, renting and business activities</i>			
Administracja publiczna i obrona narodowa; obowiązkowe ubezpieczenia społeczne i zdrowotne ^Δ ..	418	97,0	94,6
<i>Public administration and defence; compulsory social security</i>			
Edukacja	217	102,4	67,0
<i>Education</i>			
Ochrona zdrowia i pomoc społeczna	406	100,5	96,9
<i>Health and social work</i>			

1 W jednostkach dużych i średnich sektora przedsiębiorstw oraz jednostkach usług społecznych bez względu na wielkość - patrz uwaga 3, str. 8. 2 Patrz uwaga 10, str. 9.

1 In big and medium units in the enterprise sector and in social service units - see note on page 11, item 3. 2 See note on page 12, item 10.

**TABL.15. PRZECIĘTNE MIESIĘCZNE WYNAGRODZENIE BRUTTO
WEDŁUG SEKCJI GOSPODARKI NARODOWEJ W III KWARTALE 2005 R.
AVERAGE MONTHLY GROSS WAGE AND SALARY BY SECTION OF NATIONAL ECONOMY IN III QUARTER OF 2005**

Wyszczególnienie Specification	Ogółem Total	Przyrost (+) spadek (-) w stosunku do II kw. 2005 +/- compared to: II quarter 2005		III kwartał III quarter 2004 = 100	II kwartał II quarter 2005 = 100
	w zł in zł				
OGÓŁEM TOTAL	2347,24	+	28,71	103,4	101,2
w tym : of which :					
SEKTOR PRZEDSIĘBIORSTW ENTERPRISE SECTOR	2495,64	+	25,34	102,7	101,0
Rolnictwo, łowiectwo i leśnictwo Agriculture, hunting and forestry	2514,04	+	170,88	114,8	107,3
Rybacktwo Fishing	2122,60	-	66,12	103,7	97,0
Przemysł ^a Industry ^a	2510,69	+	25,67	102,9	101,0
Górnictwo Mining and quarrying	3925,60	+	5,56	106,7	100,1
Przetwórstwo przemysłowe..... Manufacturing	2308,33	+	22,64	102,7	101,0
Wytwarzanie i zaopatrywanie w energię elektryczną, gaz, wodę..... Electricity, gas and water supply	3207,04	+	83,33	103,5	102,7
Budownictwo Construction	2413,87	+	129,45	105,8	105,7
Handel i naprawy ^Δ Trade and repair ^Δ	2330,80	+	8,69	102,5	100,4
Hotele i restauracje Hotels and restaurants	1854,92	-	4,94	109,2	99,7
Transport, gospodarka magazynowa i łączność Transport, storage and communication	2777,78	+	19,53	97,3	100,7
Pośrednictwo finansowe Financial intermediation	4031,98	-	287,45	99,3	93,3
Obsługa nieruchomości i firm ^Δ Real estate, renting and business activities	2533,34	+	4,23	108,3	100,2
Administracja publiczna i obrona narodowa; obowiązkowe ubezpieczenia społeczne i zdrowotne ^Δ Public administration and defence; compulsory social security	2799,42	-	13,72	104,6	99,5
Edukacja Education	2373,86	+	97,82	104,0	104,3
Ochrona zdrowia i pomoc społeczna Health and social work	1976,31	+	92,90	106,3	104,9

a Patrz uwaga 10, str. 9.

a See note on page 12, item 10.

**TABL.16. PRZECIĘTNE MIESIĘCZNE WYNAGRODZENIE BRUTTO
WEDŁUG FORM FINANSOWANIA W III KWARTALE 2005 R.
AVERAGE MONTHLY GROSS WAGE AND SALARY BY FINANCING FORM IN III QUARTER OF 2005**

Wyszczególnienie <i>Specification</i> a - w złotych <i>in zł</i> b - II kw. (q.) 2005 = 100	Ogółem <i>Total</i>	W tym <i>Of which</i>	
		jednostki na rozrachunku <i>units on clearing</i>	jednostki sfery budżetowej <i>budgetary sphere units</i>
OGÓŁEM a	2347,24	2547,41	2327,40
TOTAL b	101,2	101,3	101,0
w tym : <i>of which</i> :			
SEKTOR PRZEDSIĘBIORSTW	2495,64	2495,64	-
ENTERPRISE SECTOR	101,0	101,0	-
Rolnictwo, łowiectwo i leśnictwo	2514,04	2527,86	2177,12
Agriculture, hunting and forestry	107,3	108,8	73,1
Rybacktwo	2122,60	2103,17	x
Fishing	97,0	95,7	x
Przemysł ¹	2510,69	2513,80	2007,90
Industry ¹	101,0	101,0	99,8
Górnictwo	3925,60	3925,60	-
Mining and quarrying	100,1	100,1	-
Przetwórstwo przemysłowe	2308,33	2308,47	2063,81
Manufacturing	101,0	101,0	99,8
Wytwarzanie i zaopatrywanie w energię elektryczną, gaz, wodę	3207,04	3289,47	2003,05
Electricity, gas and water supply	102,7	102,9	99,8
Budownictwo	2413,87	2418,05	2215,14
Construction	105,7	105,8	99,1
Handel i naprawy ^Δ	2330,80	2330,81	x
Trade and repair ^Δ	100,4	100,4	x
Hotele i restauracje	1854,92	1851,47	1884,04
Hotels and restaurants	99,7	99,5	101,4
Transport, gospodarka magazynowa i łączność	2777,78	2791,34	2326,80
Transport, storage and communication	100,7	100,7	102,3
Pośrednictwo finansowe	4031,98	4032,05	x
Financial intermediation	93,3	93,3	x
Obsługa nieruchomości i firm ^Δ	2533,34	2555,17	2282,46
Real estate, renting and business activities	100,2	100,0	102,1
Administracja publiczna i obrona narodowa; obowiązkowe ubezpieczenia społeczne i zdrowotne ^Δ ..	2799,42	2449,40	2838,50
Public administration and defence; compulsory social security ..	99,5	102,2	99,3
Edukacja	2373,86	3466,58	2125,62
Education	104,3	110,4	102,2
Ochrona zdrowia i pomoc społeczna	1976,31	2014,20	1853,86
Health and social work	104,9	106,3	100,4

¹ Patrz uwaga 10 , str. 9.

¹ See note on page 12, item 10.

TABL.17. WSKAŹNIK WYNAGRODZENIA REALNEGO BRUTTO
WEDŁUG FORM FINANSOWANIA W III KWARTALE 2005 R.
AVERAGE MONTHLY GROSS REAL WAGES AND SALARIES BY FINANCING FORM IN III QUARTER OF 2005

Wyszczególnienie <i>Specification</i>	Ogółem <i>Total</i>	W tym <i>Of which</i>	
		jednostki na rozrachunku <i>units on clearing</i>	jednostki sfery budżetowej <i>budgetary sphere units</i>
a - III kw. (q.) 2004 = 100 b - II kw. (q.) 2005 = 100			
OGÓŁEM a	101,8	101,6	102,6
TOTAL b	101,3	101,4	101,1
w tym : <i>of which :</i>			
SEKTOR PRZEDSIĘBIORSTW a	101,1	101,1	-
ENTERPRISE SECTOR b	101,1	101,1	-
Rolnictwo, łowiectwo i leśnictwo..... a	113,0	113,5	106,6
Agriculture, hunting and forestry b	107,4	108,9	73,2
Rybacktwo..... a	102,1	101,3	x
Fishing b	97,1	95,8	x
Przemysł ¹ a	101,3	101,3	101,4
Industry ¹ b	101,1	101,1	99,9
Górnictwo a	105,0	105,0	-
Mining and quarrying b	100,2	100,2	-
Przetwórstwo przemysłowe..... a	101,1	101,1	96,1
Manufacturing b	101,1	101,1	99,9
Wytwarzanie i zaopatrywanie w energię elektryczną, gaz, wodę..... a	101,9	102,1	102,0
Electricity, gas and water supply b	102,8	103,0	99,9
Budownictwo a	104,1	104,3	98,3
Construction b	105,8	105,9	99,2
Handel i naprawy ^Δ a	100,9	100,9	x
Trade and repair ^Δ b	100,5	100,5	x
Hotele i restauracje a	107,5	107,9	104,7
Hotels and restaurants b	99,8	99,6	101,5
Transport, gospodarka magazynowa i łączność a	95,8	95,9	95,0
Transport, storage and communication b	100,8	100,8	102,4
Pośrednictwo finansowe..... a	97,7	97,7	x
Financial intermediation b	93,4	93,4	x
Obsługa nieruchomości i firm ^Δ a	106,6	103,1	122,3
Real estate, renting and business activities b	100,3	100,1	102,2
Administracja publiczna i obrona narodowa; obowiązkowe ubezpieczenia społeczne i zdrowotne ^Δ .. a	103,0	99,9	103,2
Public administration and defence; compulsory social security b	99,6	102,3	99,4
Edukacja a	102,4	109,4	100,0
Education b	104,4	110,5	102,3
Ochrona zdrowia i pomoc społeczna..... a	104,6	105,7	101,0
Health and social work b	105,0	106,4	100,5

¹ Patrz uwaga 10, str. 9.

¹ See note on page 12, item 10.

**TABL.18. PRZECIĘTNE MIESIĘCZNE WYNAGRODZENIE BRUTTO
WEDŁUG SEKCJI GOSPODARKI NARODOWEJ W I-III KWARTALE 2005 R.
AVERAGE MONTHLY GROSS WAGE AND SALARY BY SECTION OF NATIONAL ECONOMY
IN I-III QUARTERS OF 2005**

Wyszczególnienie <i>Specification</i>	Ogółem <i>Total</i>	Przyrost (+) spadek (-) w stosunku do I-III kw. 2004 +/- compared to: I-III quarters 2004	I-III kwartał <i>I-III quarters</i> 2004 = 100
		w zł in zł	
OGÓŁEM TOTAL	2360,46	+ 83,06	103,6
w tym : <i>of which :</i>			
SEKTOR PRZEDSIĘBIORSTW	2463,80	+ 62,00	102,6
<i>ENTERPRISE SECTOR</i>			
Rolnictwo, łowiectwo i leśnictwo	2354,15	+ 184,27	108,5
<i>Agriculture, hunting and forestry</i>			
Rybacktwo	2143,69	+ 58,39	102,8
<i>Fishing</i>			
Przemysł ^a	2484,26	+ 63,69	102,6
<i>Industry ^a</i>			
Górnictwo	3981,27	+ 262,98	107,1
<i>Mining and quarrying</i>			
Przetwórstwo przemysłowe	2268,48	+ 51,49	102,3
<i>Manufacturing</i>			
Wytwarzanie i zaopatrywanie w energię elektryczną, gaz, wodę	3221,24	+ 113,99	103,7
<i>Electricity, gas and water supply</i>			
Budownictwo	2293,88	+ 102,91	104,7
<i>Construction</i>			
Handel i naprawy ^Δ	2320,32	+ 25,64	101,1
<i>Trade and repair ^Δ</i>			
Hotele i restauracje	1853,20	+ 77,71	104,4
<i>Hotels and restaurants</i>			
Transport, gospodarka magazynowa i łączność	2753,58	+ 23,30	100,9
<i>Transport, storage and communication</i>			
Pośrednictwo finansowe	4311,46	+ 164,84	104,0
<i>Financial intermediation</i>			
Obsługa nieruchomości i firm ^Δ	2521,56	+ 188,08	108,1
<i>Real estate, renting and business activities</i>			
Administracja publiczna i obrona narodowa; obowiązkowe ubezpieczenia społeczne i zdrowotne ^Δ ..	3021,17	+ 117,05	104,0
<i>Public administration and defence; compulsory social security</i>			
Edukacja	2495,62	+ 109,05	104,6
<i>Education</i>			
Ochrona zdrowia i pomoc społeczna	1952,40	+ 78,53	104,2
<i>Health and social work</i>			

a Patrz uwaga 10 , str. 9.

a See note on page 12, item 10.

**TABL.19. PRZECIĘTNE MIESIĘCZNE WYNAGRODZENIE BRUTTO
WEDŁUG FORM FINANSOWANIA W I-III KWARTALE 2005 R.
AVERAGE MONTHLY GROSS WAGE AND SALARY BY FINANCING FORM IN I-III QUARTERS OF 2005**

Wyszczególnienie <i>Specification</i>	Ogółem <i>Total</i>	W tym <i>Of which</i>	
		jednostki na rozrachunku <i>units on clearing</i>	jednostki sfery budżetowej <i>budgetary sphere units</i>
a - w złotych <i>in zł</i> b - I-III kw. (q.) 2004 = 100			
OGÓŁEM a	2360,46	2524,16	2502,00
TOTAL b	103,6	103,3	104,3
w tym : <i>of which</i> :			
SEKTOR PRZEDSIĘBIORSTW a	2463,80	2463,80	-
ENTERPRISE SECTOR b	102,6	102,6	-
Rolnictwo, łowiectwo i leśnictwo a	2354,15	2343,17	2664,89
Agriculture, hunting and forestry b	108,5	108,0	124,3
Rybactwo a	2143,69	2124,33	x
Fishing b	102,8	102,7	x
Przemysł ¹ a	2484,26	2486,47	2121,53
Industry ¹ b	102,6	102,6	104,2
Górnictwo a	3981,27	3981,27	-
Mining and quarrying b	107,1	107,1	-
Przetwórstwo przemysłowe a	2268,48	2268,55	2161,36
Manufacturing b	102,3	102,3	99,9
Wytwarzanie i zaopatrywanie w energię elektryczną, gaz, wodę a	3221,24	3293,92	2117,83
Electricity, gas and water supply b	103,7	103,8	104,7
Budownictwo a	2293,88	2291,34	2415,49
Construction b	104,7	104,8	102,1
Handel i naprawy ^Δ a	2320,32	2320,32	x
Trade and repair ^Δ b	101,1	101,1	x
Hotele i restauracje a	1853,20	1837,30	1984,01
Hotels and restaurants b	104,4	104,2	106,7
Transport, gospodarka magazynowa i łączność a	2753,58	2760,39	2519,63
Transport, storage and communication b	100,9	100,9	101,0
Pośrednictwo finansowe a	4311,46	4311,55	x
Financial intermediation b	104,0	104,0	x
Obsługa nieruchomości i firm ^Δ a	2521,56	2531,30	2412,76
Real estate, renting and business activities b	108,1	105,0	124,1
Administracja publiczna i obrona narodowa; obowiązkowe ubezpieczenia społeczne i zdrowotne ^Δ .. a	3021,17	2490,85	3081,38
Public administration and defence; compulsory social security b	104,0	97,5	104,6
Edukacja a	2495,62	3461,60	2278,57
Education b	104,6	113,2	102,0
Ochrona zdrowia i pomoc społeczna a	1952,40	1937,26	2000,69
Health and social work b	104,2	104,7	102,6

¹ Patrz uwaga 10 , str. 9.

¹ See note on page 12, item 10.

**TABL.20. WSKAŹNIK WYNAGRODZENIA REALNEGO BRUTTO
WEDŁUG FORM FINANSOWANIA W I-III KWARTALE 2005 R.
AVERAGE MONTHLY REAL GROSS WAGES AND SALARIES BY FINANCING FORM IN I-III QUARTERS OF 2005**

Wyszczególnienie <i>Specification</i> I-III kw. (q.) 2004 = 100	Ogółem <i>Total</i>	W tym <i>Of which</i>	
		jednostki na rozrachunku <i>units on clearing</i>	jednostki sfery budżetowej <i>budgetary sphere</i> <i>units</i>
OGÓŁEM TOTAL	101,3	101,0	102,0
w tym : <i>of which</i> :			
SEKTOR PRZEDSIĘBIORSTW	100,3	100,3	-
ENTERPRISE SECTOR			
Rolnictwo, łowiectwo i leśnictwo.....	106,1	105,6	121,5
Agriculture, hunting and forestry			
Rybacktwo.....	100,5	100,4	x
Fishing			
Przemysł ¹	100,3	100,3	101,9
Industry ¹			
Górnictwo	104,7	104,7	-
Mining and quarrying			
Przetwórstwo przemysłowe.....	100,0	100,0	97,7
Manufacturing			
Wytwarzanie i zaopatrywanie w energię elektryczną, gaz, wodę.....	101,4	101,5	102,3
Electricity, gas and water supply			
Budownictwo	102,3	102,4	99,8
Construction			
Handel i naprawy ^Δ	98,8	98,8	x
Trade and repair ^Δ			
Hotele i restauracje	102,1	101,9	104,3
Hotels and restaurants			
Transport, gospodarka magazynowa i łączność	98,6	98,6	98,7
Transport, storage and communication			
Pośrednictwo finansowe.....	101,7	101,7	x
Financial intermediation			
Obsługa nieruchomości i firm ^Δ	105,7	102,6	121,3
Real estate, renting and business activities			
Administracja publiczna i obrona narodowa; obowiązkowe ubezpieczenia społeczne i zdrowotne ^Δ	101,7	95,3	102,2
Public administration and defence; compulsory social security			
Edukacja	102,2	110,7	99,7
Education			
Ochrona zdrowia i pomoc społeczna.....	101,9	102,3	100,3
Health and social work			

¹ Patrz uwaga 10 , str. 9.

¹ See note on page 12, item 10.

TABL.21. PRZECIĘTNE MIESIĘCZNE WYNAGRODZENIE BRUTTO BEZ WYPŁAT NAGRÓD ROCZNYCH ^a WEDŁUG SEKCJI GOSPODARKI NARODOWEJ W III KWARTALE 2005 R.
AVERAGE MONTHLY GROSS WAGE AND SALARY EXCLUDING ANNUAL BONUSES^a BY SECTION OF NATIONAL ECONOMY IN III QUARTER OF 2005

Wyszczególnienie <i>Specification</i>	Ogółem <i>Total</i>	Przyrost (+) spadek (-) w stosunku do II kw. 2005 +/- compared to: <i>II quarter 2005</i>	III kwartał <i>III quarter</i> 2005 = 100	II kwartał <i>II quarter</i> 2005 = 100
	w zł <i>in zł</i>			
OGÓŁEM TOTAL	2339,92	+ 28,09	103,2	101,2
w tym : <i>of which :</i>				
SEKTOR PRZEDSIĘBIORSTW <i>ENTERPRISE SECTOR</i>	2483,39	+ 23,51	102,4	101,0
Rolnictwo, łowiectwo i leśnictwo <i>Agriculture, hunting and forestry</i>	2509,56	+ 179,47	114,7	107,7
Rybactwo <i>Fishing</i>	2122,60	- 66,12	103,7	97,0
Przemysł ^b <i>Industry ^b</i>	2488,57	+ 17,75	102,2	100,7
Górnictwo <i>Mining and quarrying</i>	3733,88	- 168,71	102,2	95,7
Przetwórstwo przemysłowe..... <i>Manufacturing</i>	2302,00	+ 26,19	102,5	101,2
Wytwarzanie i zaopatrywanie w energię elektryczną, gaz, wodę..... <i>Electricity, gas and water supply</i>	3181,74	+ 109,46	103,3	103,6
Budownictwo <i>Construction</i>	2412,58	+ 132,93	105,8	105,8
Handel i naprawy ^Δ <i>Trade and repair ^Δ</i>	2328,79	+ 9,16	102,4	100,4
Hotele i restauracje <i>Hotels and restaurants</i>	1853,06	- 0,05	109,2	100,0
Transport, gospodarka magazynowa i łączność <i>Transport, storage and communication</i>	2776,92	+ 28,30	97,4	101,0
Pośrednictwo finansowe <i>Financial intermediation</i>	4026,74	- 290,95	99,5	93,3
Obsługa nieruchomości i firm ^Δ <i>Real estate, renting and business activities</i>	2531,93	+ 8,79	108,4	100,3
Administracja publiczna i obrona narodowa; obowiązkowe ubezpieczenia społeczne i zdrowotne ^Δ <i>Public administration and defence; compulsory social security</i>	2797,28	- 9,08	104,6	99,7
Edukacja <i>Education</i>	2372,91	+ 98,10	104,1	104,3
Ochrona zdrowia i pomoc społeczna <i>Health and social work</i>	1976,20	+ 93,27	106,3	105,0

^a Z tytułu udziału w zysku do podziału lub w nadwyżce bilansowej w spółdzielniach oraz dodatkowe wynagrodzenia roczne dla pracowników jednostek sfery budżetowej. ^b Patrz uwaga 10, str. 9.

^a From profit or balance surplus in co-operatives as well as annual extra wages and salaries for employees of budgetary sphere entities.

^b See note on page 12, item 10.

TABL.22. PRZECIĘTNE MIESIĘCZNE WYNAGRODZENIE BRUTTO BEZ WYPŁAT NAGRÓD ROCZNYCH ¹ WEDŁUG FORM FINANSOWANIA W III KWARTALE 2005 R.
AVERAGE MONTHLY GROSS WAGE AND SALARY EXCLUDING ANNUAL BONUSES¹ BY FINANCING FORM IN III QUARTER OF 2005

Wyszczególnienie <i>Specification</i>	Ogółem <i>Total</i>	W tym <i>Of which</i>	
		jednostki na rozrachunku <i>units on clearing</i>	jednostki sfery budżetowej <i>budgetary sphere units</i>
a - w złotych <i>in zł</i> b - II kw. (q.) 2005 = 100			
OGÓŁEM a	2339,92	2537,06	2325,38
TOTAL b	101,2	101,2	101,2
w tym : <i>of which :</i>			
SEKTOR PRZEDSIĘBIORSTW a	2483,39	2483,39	-
ENTERPRISE SECTOR b	101,0	101,0	-
Rolnictwo, łowiectwo i leśnictwo..... a	2509,56	2523,28	2175,06
Agriculture, hunting and forestry b	107,7	108,6	84,8
Rybackstwo..... a	2122,60	2103,17	x
Fishing b	97,0	95,7	x
Przemysł ² a	2488,57	2491,64	1992,24
Industry ² b	100,7	100,7	102,2
Górnictwo i kopalnictwo a	3733,88	3733,88	-
Mining and quarrying b	95,7	95,7	-
Przetwórstwo przemysłowe..... a	2302,00	2302,16	2022,18
Manufacturing b	101,2	101,2	98,4
Wytwarzanie i zaopatrywanie w energię elektryczną, gaz, wodę..... a	3181,74	3263,35	1989,64
Electricity, gas and water supply b	103,6	103,7	102,6
Budownictwo a	2412,58	2416,98	2203,13
Construction b	105,8	106,0	98,8
Handel i naprawy ^Δ a	2328,79	2328,80	x
Trade and repair ^Δ b	100,4	100,4	x
Hotele i restauracje a	1853,06	1851,29	1868,03
Hotels and restaurants b	100,0	99,7	102,7
Transport, gospodarka magazynowa i łączność a	2776,92	2790,51	2324,90
Transport, storage and communication b	101,0	101,0	102,3
Pośrednictwo finansowe..... a	4026,74	4026,82	x
Financial intermediation b	93,3	93,3	x
Obsługa nieruchomości i firm ^Δ a	2531,93	2554,31	2274,88
Real estate, renting and business activities b	100,3	100,2	102,3
Administracja publiczna i obrona narodowa; obowiązkowe ubezpieczenia społeczne i zdrowotne ^Δ .. a	2797,28	2449,40	2836,12
Public administration and defence; compulsory social security b	99,7	102,2	99,4
Edukacja a	2372,91	3466,53	2124,46
Education b	104,3	110,4	102,3
Ochrona zdrowia i pomoc społeczna..... a	1976,20	2014,12	1853,63
Health and social work b	105,0	106,3	100,5

1 Z tytułu udziału w zysku do podziału lub w nadwyżce bilansowej w spółdzielniach oraz dodatkowe wynagrodzenia roczne dla pracowników jednostek sfery budżetowej. 2 Patrz uwaga 10, str. 9.

1 From profit or balance surplus in co-operatives as well as annual extra wages and salaries for employees of budgetary sphere entities.

2 See note on page 12, item 10.

TABL.23. PRZECIĘTNE MIESIĘCZNE WYNAGRODZENIE BRUTTO BEZ WYPŁAT NAGRÓD ROCZNYCH ^a WEDŁUG SEKCJI GOSPODARKI NARODOWEJ W I-III KWARTALE 2005 R.
AVERAGE MONTHLY GROSS WAGE AND SALARY EXCLUDING ANNUAL BONUSES ^a BY SECTION OF NATIONAL ECONOMY IN I-III QUARTERS OF 2005

Wyszczególnienie Specification	Ogółem Total	Przyrost (+) spadek (-) w stosunku do I-III kw. 2004 +/- compared to: I-III quarters 2004		I-III kwartał I-III quarters 2004 = 100
	w zł in zł			
OGÓŁEM TOTAL	2314,45	+	81,06	103,6
w tym : of which :				
SEKTOR PRZEDSIĘBIORSTW ENTERPRISE SECTOR	2455,45	+	59,02	102,5
Rolnictwo, łowiectwo i leśnictwo Agriculture, hunting and forestry	2344,14	+	180,60	108,3
Rybołówstwo i rybactwo Fishing	2124,27	+	58,63	102,8
Przemysł ^b Industry ^b	2470,65	+	58,01	102,4
Górnictwo Mining and quarrying	3911,43	+	217,46	105,9
Przetwórstwo przemysłowe..... Manufacturing	2262,31	+	49,98	102,3
Wytwarzanie i zaopatrywanie w energię elektryczną, gaz, wodę..... Electricity, gas and water supply	3186,08	+	101,67	103,3
Budownictwo Construction	2287,44	+	102,20	104,7
Handel i naprawy ^Δ Trade and repair ^Δ	2318,71	+	25,87	101,1
Hotele i restauracje Hotels and restaurants	1832,95	+	79,21	104,5
Transport, gospodarka magazynowa i łączność Transport, storage and communication	2740,16	+	20,53	100,8
Pośrednictwo finansowe Financial intermediation	4297,89	+	180,16	104,4
Obsługa nieruchomości i firm ^Δ Real estate, renting and business activities	2502,65	+	203,81	108,9
Administracja publiczna i obrona narodowa; obowiązkowe ubezpieczenia społeczne i zdrowotne ^Δ .. Public administration and defence; compulsory social security	2785,35	+	114,41	104,3
Edukacja Education	2322,57	+	104,18	104,7
Ochrona zdrowia i pomoc społeczna Health and social work	1911,85	+	77,14	104,2

a Z tytułu udziału w zysku do podziału lub w nadwyżce bilansowej w spółdzielniach oraz dodatkowe wynagrodzenia roczne dla pracowników jednostek sfery budżetowej. *b* Patrz uwaga 10 , str. 9.

a From profit or balance surplus in co-operatives as well as annual extra wages and salaries for employees of budgetary sphere entities.

b See note on page 12, item 10.

TABL.24. PRZECIĘTNE MIESIĘCZNE WYNAGRODZENIE BRUTTO BEZ WYPŁAT NAGRÓD ROCZNYCH ¹ WEDŁUG FORM FINANSOWANIA W I-III KWARTALE 2004 R.
AVERAGE MONTHLY GROSS WAGE AND SALARY EXCLUDING ANNUAL BONUSES ¹ BY FINANCING FORM IN I-III QUARTERS OF 2004

Wyszczególnienie <i>Specification</i>	Ogółem <i>Total</i>	W tym <i>Of which</i>	
		jednostki na rozrachunku <i>units on clearing</i>	jednostki sfery budżetowej <i>budgetary sphere units</i>
a - w złotych <i>in zł</i> b - I-III kw. (q.) 2004 = 100			
OGÓŁEM a	2314,45	2516,66	2280,14
TOTAL b	103,6	103,2	104,4
w tym : <i>of which</i> :			
SEKTOR PRZEDSIĘBIORSTW a	2455,45	2455,45	-
ENTERPRISE SECTOR b	102,5	102,5	-
Rolnictwo, łowiectwo i leśnictwo a	2344,14	2341,35	2423,05
Agriculture, hunting and forestry b	108,3	108,0	124,4
Rybołówstwo i rybactwo a	2124,27	2122,39	x
Fishing b	102,8	102,6	x
Przemysł ² a	2470,65	2473,85	1945,54
Industry ² b	102,4	102,4	103,6
Górnictwo a	3911,43	3911,43	-
Mining and quarrying b	105,9	105,9	-
Przetwórstwo przemysłowe a	2262,31	2262,48	1993,79
Manufacturing b	102,3	102,3	100,2
Wytwarzanie i zaopatrywanie w energię elektryczną, gaz, wodę a	3186,08	3268,09	1941,05
Electricity, gas and water supply b	103,3	103,5	103,9
Budownictwo a	2287,44	2289,14	2205,94
Construction b	104,7	104,7	102,2
Handel i naprawy ^Δ a	2318,71	2318,73	x
Trade and repair ^Δ b	101,1	101,1	x
Hotele i restauracje a	1832,95	1835,97	1808,11
Hotels and restaurants b	104,5	104,2	106,7
Transport, gospodarka magazynowa i łączność a	2740,16	2752,88	2303,11
Transport, storage and communication b	100,8	100,8	100,9
Pośrednictwo finansowe a	4297,89	4297,99	x
Financial intermediation b	104,4	104,4	x
Obsługa nieruchomości i firm ^Δ a	2502,65	2528,96	2208,82
Real estate, renting and business activities b	108,9	105,2	124,7
Administracja publiczna i obrona narodowa; obowiązkowe ubezpieczenia społeczne i zdrowotne ^Δ .. a	2785,35	2486,15	2819,32
Public administration and defence; compulsory social security b	104,3	97,6	105,0
Edukacja a	2322,57	3461,51	2066,67
Education b	104,7	113,2	102,0
Ochrona zdrowia i pomoc społeczna a	1911,85	1937,23	1830,88
Health and social work b	104,2	104,7	102,8

1 Z tytułu udziału w zysku do podziału lub w nadwyżce bilansowej w spółdzielniach oraz dodatkowe wynagrodzenia roczne dla pracowników jednostek sfery budżetowej. 2 Patrz uwaga 10 , str. 9.

1 From profit or balance surplus in co-operatives as well as annual extra wages and salaries for employees of budgetary sphere entities.

2 See note on page 12, item 10.

**TABL.25. PRZECIĘTNE MIESIĘCZNE WYNAGRODZENIE W GOSPODARCE NARODOWEJ
WEDŁUG REGIONÓW I WOJEWÓDZTW W III KWARTALE 2005 R. ^a**
**AVERAGE MONTHLY WAGE AND SALARY IN NATIONAL ECONOMY BY REGIONS AND VOIVODSHIPS
IN III QUARTER OF 2005 ^a**

Wyszczególnienie <i>Specification</i>	Przeciętne miesięczne wynagrodzenia brutto w zł <i>Average monthly gross wages and salaries in zł</i>	
	ogółem <i>total</i>	w tym bez wypłat nagród rocznych ^b <i>of which excluding annual bonuses ^b</i>
Region Centralny	2929,51	2925,88
Łódzkie	2183,73	2183,21
Mazowieckie	3148,05	3143,51
Region Południowy	2485,15	2457,93
Małopolskie	2323,69	2309,97
Śląskie	2580,96	2545,72
Region Wschodni	2157,96	2147,45
Lubelskie	2198,67	2172,76
Podkarpackie	2091,06	2085,46
Podlaskie	2204,72	2203,60
Świętokrzyskie	2171,09	2168,15
Region Północno-zachodni	2268,88	2267,44
Lubuskie	2161,06	2160,91
Wielkopolskie	2285,44	2284,25
Zachodniopomorskie	2291,49	2288,61
Region południowo-zachodni	2390,95	2389,41
Dolnośląskie	2424,58	2422,77
Opolskie	2270,75	2270,18
Region Północny	2316,67	2315,32
Kujawsko - pomorskie	2174,47	2174,45
Pomorskie	2543,27	2541,03
Warmińsko - mazurskie	2135,33	2133,51

^a Bez poczty publicznej oraz operatorów telekomunikacyjnych sieci publicznej ^b Z tytułu udziału w zysku do podziału lub w nadwyżce bilansowej w spółdzielniach oraz dodatkowe wynagrodzenia roczne dla pracowników jednostek sfery budżetowej.

^a Without public post office, and operators of the public telecommunication network. ^b From profit or balance surplus in co-operatives as well as annual extra wages and salaries for employees of budgetary sphere entities.

TABL.26. PRZECIĘTNE MIESIĘCZNE WYNAGRODZENIE W GOSPODARCE NARODOWEJ WEDŁUG REGIONÓW I WOJEWÓDZTW W I-III KWARTALE 2005 R. ^a
AVERAGE MONTHLY WAGE AND SALARY IN NATIONAL ECONOMY BY REGIONS AND VOIVODSHIPS IN I-III QUARTERS OF 2005^a

Wyszczególnienie <i>Specification</i>	Przeciętne miesięczne wynagrodzenia brutto w zł <i>Average monthly gross wages and salaries in zł</i>	
	ogółem <i>total</i>	w tym bez wypłat nagród rocznych ^b <i>of which excluding annual bonuses ^b</i>
Region Centralny	2983,14	2933,57
Łódzkie	2198,63	2145,08
Mazowieckie	3213,91	3165,51
Region Południowy	2481,22	2426,74
Małopolskie	2334,67	2280,97
Śląskie	2568,08	2513,14
Region Wschodni	2163,62	2097,29
Lubelskie	2194,65	2119,90
Podkarpackie	2093,15	2034,10
Podlaskie	2216,02	2146,20
Świętokrzyskie	2193,88	2131,21
Region Północno-zachodni	2284,73	2233,16
Lubuskie	2168,46	2107,88
Wielkopolskie	2297,74	2254,17
Zachodniopomorskie	2322,82	2255,33
Region południowo-zachodni	2425,02	2373,29
Dolnośląskie	2463,75	2414,94
Opolskie	2287,99	2225,92
Region Północny	2320,58	2263,34
Kujawsko - pomorskie	2186,34	2131,58
Pomorskie	2540,36	2483,67
Warmińsko - mazurskie	2136,75	2074,70

^a Bez poczty publicznej oraz operatorów telekomunikacyjnych sieci publicznej ^b Z tytułu udziału w zysku do podziału lub w nadwyżce bilansowej w spółdzielniach oraz dodatkowe wynagrodzenia roczne dla pracowników jednostek sfery budżetowej.

^a Without public post office, and operators of the public telecommunication network. ^b From profit or balance surplus in co-operatives as well as annual extra wages and salaries for employees of budgetary sphere entities.

**TABL.27. WYNAGRODZENIA WEDŁUG SEKCJI GOSPODARKI NARODOWEJ
W III KWARTALE 2005 R.
WAGES AND SALARIES BY SECTIONS OF NATIONAL ECONOMY IN III QUARTER OF 2005**

Wyszczególnienie <i>Specification</i>	Wynagrodzenia brutto <i>Gross wages and salaries</i>	
	Ogółem <i>total</i>	w tym bez wypłat nagród rocznych ¹ <i>of which excluding annual bonuses¹</i>
a - w mln złotych <i>in mln zł</i> b - II kw. (q.) 2005 = 100		
OGÓŁEM a	55337,0	55147,4
TOTAL b	101,1	101,1
w tym : <i>of which :</i>		
SEKTOR PRZEDSIĘBIORSTW	35736,2	35560,7
ENTERPRISE SECTOR	101,2	101,1
Rolnictwo, łowiectwo i leśnictwo	635,9	634,8
Agriculture, hunting and forestry	107,9	108,4
Rybacktwo	15,9	15,9
Fishing	95,3	95,3
Przemysł ²	18294,4	18133,2
Industry ²	100,5	100,2
Górnictwo	2177,2	2070,9
Mining and quarrying	100,1	95,6
Przetwórstwo przemysłowe	14056,2	14017,7
Manufacturing	100,7	100,8
Wytwarzanie i zaopatrywanie w energię elektryczną, gaz, wodę	2060,9	2044,7
Electricity, gas and water supply	100,0	100,8
Budownictwo	2383,7	2382,4
Construction	109,2	109,3
Handel i naprawy ^Δ	5949,5	5944,4
Trade and repair ^Δ	100,4	100,4
Hotele i restauracje	528,2	527,6
Hotels and restaurants	103,3	103,5
Transport, gospodarka magazynowa i łączność	4138,2	4136,9
Transport, storage and communication	100,0	100,3
Pośrednictwo finansowe	2753,7	2750,1
Financial intermediation	95,0	94,9
Obsługa nieruchomości i firm ^Δ	4152,3	4150,0
Real estate, renting and business activities	101,3	101,5
Administracja publiczna i obrona narodowa; obowiązkowe ubezpieczenia społeczne i zdrowotne ^Δ	4678,5	4675,0
Public administration and defence; compulsory social security	100,2	100,3
Edukacja	6959,9	6957,2
Education	102,2	102,2
Ochrona zdrowia i pomoc społeczna	3570,1	3569,9
Health and social work	104,7	104,7

1 Z tytułu udziału w zysku do podziału lub w nadwyżce bilansowej w spółdzielniach oraz dodatkowe wynagrodzenia roczne dla pracowników jednostek sfery budżetowej. 2 Patrz uwaga 10, str. 9.

1 From profit or balance surplus in co-operatives as well as annual extra wages and salaries for employees of budgetary sphere entities. 2 See note on page 12, item 10.

**TABL.28. WYNAGRODZENIA WEDŁUG SEKCJI GOSPODARKI NARODOWEJ
W I-III KWARTALE 2005 R.
WAGES AND SALARIES BY SECTIONS OF NATIONAL ECONOMY IN I-III QUARTERS OF 2005**

Wyszczególnienie <i>Specification</i> a - w mln złotych <i>in mln zł</i> b - I-III kw. (q.) 2004 = 100	Wynagrodzenia brutto <i>Gross wages and salaries</i>	
	Ogółem <i>total</i>	w tym bez wypłat nagród rocznych ¹ <i>of which excluding annual bonuses¹</i>
OGÓŁEM a	166991,5	163445,0
TOTAL b	104,9	104,9
w tym : <i>of which :</i>		
SEKTOR PRZEDSIĘBIORSTW	105594,2	105236,5
ENTERPRISE SECTOR	104,5	104,4
Rolnictwo, łowiectwo i leśnictwo	1750,5	1743,1
Agriculture, hunting and forestry	106,9	106,8
Rybacktwo	47,5	47,0
Fishing	104,6	104,6
Przemysł ²	54479,9	54181,4
Industry ²	103,9	103,7
Górnictwo	6643,2	6526,7
Mining and quarrying	103,0	101,8
Przetwórstwo przemysłowe	41500,5	41387,8
Manufacturing	104,6	104,5
Wytwarzanie i zaopatrywanie w energię elektryczną, gaz, wodę	6336,2	6267,0
Electricity, gas and water supply	100,5	100,2
Budownictwo	6622,9	6604,3
Construction	104,4	104,4
Handel i naprawy ^Δ	17749,0	17736,7
Trade and repair ^Δ	105,8	105,8
Hotele i restauracje	1544,6	1527,7
Hotels and restaurants	108,0	108,1
Transport, gospodarka magazynowa i łączność	12348,0	12287,8
Transport, storage and communication	100,1	100,0
Pośrednictwo finansowe	8662,8	8635,5
Financial intermediation	106,6	107,0
Obsługa nieruchomości i firm ^Δ	12238,2	12146,5
Real estate, renting and business activities	102,2	103,0
Administracja publiczna i obrona narodowa; obowiązkowe ubezpieczenia społeczne i zdrowotne ^Δ	14914,6	13750,4
Public administration and defence; compulsory social security	106,5	106,7
Edukacja	22255,1	20712,0
Education	110,2	110,4
Ochrona zdrowia i pomoc społeczna	10565,7	10346,3
Health and social work	103,5	103,5

1 Z tytułu udziału w zysku do podziału lub w nadwyżce bilansowej w spółdzielniach oraz dodatkowe wynagrodzenia roczne dla pracowników jednostek sfery budżetowej. 2 Patrz uwaga 10, str. 9.

1 From profit or balance surplus in co-operatives as well as annual extra wages and salaries for employees of budgetary sphere entities. 2 See note on page 12, item 10.

TABL.29. PRZECIĘTNE ZATRUDNIENIE ORAZ PRZECIĘTNE MIESIĘCZNE WYNAGRODZENIE BRUTTO WEDŁUG SEKCJI, DZIAŁÓW I GRUP GOSPODARKI NARODOWEJ W I-III KWARTALE 2005 R. ^a
AVERAGE PAID EMPLOYMENT AND AVERAGE MONTHLY GROSS WAGE AND SALARY BY SECTIONS, DIVISIONS AND GROUPS OF NATIONAL ECONOMY IN I-III QUARTERS OF 2005 ^a

Wyszczególnienie <i>Specification</i>		Przeciętne zatrudnienie ^b <i>Average paid employment ^b</i>		Przeciętne miesięczne wynagrodzenie brutto <i>Average monthly gross wage and salary</i>	
		w tys. <i>in thous.</i>	I-III kw. <i>I-III q</i> 2004=100	w tys. <i>in thous.</i>	I-III kw. <i>I-III q</i> 2004=100
	OGÓŁEM TOTAL	7364,7	101,4	2360,46	103,6
A	ROLNICTWO, ŁOWIECTWO I LEŚNICTWO AGRICULTURE, HUNTING AND FORESTRY	82,6	98,5	2354,15	108,5
	w tym: of which:				
01.1-4	Rolnictwo <i>Agriculture</i>	53,5	96,9	1771,14	104,1
B	RYBACTWO FISHING	2,4	101,7	2143,69	102,8
	PRZEMYSŁ ^c INDUSTRY ^c	2436,7	101,2	2484,26	102,6
C	GÓRNICTWO..... MINING AND QUARRYING	185,4	96,2	3981,27	107,1
10	Górnictwo węgla kamiennego i brunatnego; wydobywanie torfu Mining of coal and lignite; extraction of peat	150,5	95,6	3909,53	106,7
	w tym: of which:				
10.1	Wydobywanie węgla kamiennego; brykietowanie <i>Mining and agglomeration of hard coal</i>	128,6	95,1	3970,15	107,2
10.2	Wydobywanie węgla brunatnego; brykietowanie <i>Mining and agglomeration of lignite</i>	20,8	96,0	3548,41	102,6
D	PRZETWÓRSTWO PRZEMYSŁOWE .. MANUFACTURING	2032,7	102,2	2268,48	102,3
15	Produkcja artykułów spożywczych i napojów Manufacture of food products and beverages	384,0	99,9	2130,20	103,0
15.1	Produkcja, przetwórstwo i konserwowanie mięsa i wyrobów z mięsa <i>Production, processing and preserving of meat and meat products</i>	86,4	103,4	1592,88	101,8
15.2	Przetwarzanie i konserwowanie ryb i pozostałych produktów rybactwa <i>Processing and preserving of fish and fish products</i>	10,1	112,8	1615,38	101,5
15.3	Przetwórstwo owoców i warzyw <i>Processing of fruit and vegetables</i>	31,5	96,9	2172,24	103,2
15.4	Produkcja olejów i tłuszczów pochodzenia roślinnego i zwierzęcego <i>Manufacture of vegetable and animal oils and fats</i>	2,8	114,6	3568,22	99,8
15.5	Wytwarzanie wyrobów mleczarskich <i>Manufacture of dairy products</i>	41,4	97,4	2214,86	104,8

^a Dział - bez jednostek i zakładów budżetowych, grupa - jednostki duże. ^b Bez podmiotów gospodarczych o liczbie pracujących do 9 osób. ^c Patrz uwaga 10, str. 9.

^a Division - without budgetary units group -big units. ^b Excluding economic entities employing up to 9 persons. ^c See note on page 12,item 10

TABL.29. PRZECIĘTNE ZATRUDNIENIE ORAZ PRZECIĘTNE MIESIĘCZNE WYNAGRODZENIE BRUTTO WEDŁUG SEKCJI, DZIAŁÓW I GRUP GOSPODARKI NARODOWEJ W I-III KWARTALE 2005 R. ^a(cd.)
AVERAGE PAID EMPLOYMENT AND AVERAGE MONTHLY GROSS WAGE AND SALARY BY SECTIONS, DIVISIONS AND GROUPS OF NATIONAL ECONOMY IN I-III QUARTERS OF 2005 ^a (cont.)

Wyszczególnienie <i>Specification</i>		Przeciętne zatrudnienie ^b <i>Average paid employment ^b</i>		Przeciętne miesięczne wynagrodzenie brutto <i>Average monthly gross wage and salary</i>	
		w tys. <i>in thous.</i>	I-III kw. <i>I-III q</i> 2004=100	w tys. <i>in thous.</i>	I-III kw. <i>I-III q</i> 2004=100
15.6	Wytwarzanie produktów przemiału zbóż, skrobi i wyrobów skrobiowych <i>Manufacture of grain mill products, starches and starch products</i>	7,1	112,0	2432,72	99,7
15.7	Produkcja gotowych pasz dla zwierząt <i>Manufacture of prepared animal feeds</i>	5,9	97,3	4619,69	109,1
15.8	Produkcja pozostałych artykułów spożywczych <i>Manufacture of other food products</i>	70,8	99,7	2275,38	103,4
15.9	Produkcja napojów <i>Manufacture of beverages</i>	25,1	95,8	3558,12	104,6
16	Produkcja wyrobów tytoniowych..... <i>Manufacture of tobacco products</i>	6,1	97,8	4657,07	104,1
16.0	Produkcja wyrobów tytoniowych <i>Manufacture of tobacco products</i>	6,1	97,4	4675,79	104,3
17	Włókiennictwo <i>Manufacture of textiles</i>	72,6	99,2	1658,89	100,9
17.1	Produkcja przędzy z włókien tekstylnych i nici <i>Preparation and spinning of textile fibres</i>	6,5	82,4	1703,96	104,0
17.2	Produkcja tkanin włókienniczych <i>Textile weaving</i>	12,2	95,4	1700,74	100,7
17.3	Wykończanie materiałów włókienniczych <i>Finishing of textiles</i>	4,7	114,6	1531,82	98,9
17.4	Produkcja gotowych wyrobów włókienniczych, z wyłączeniem odzieży <i>Manufacture of made-up textile articles, except apparel</i>	11,0	98,3	1533,22	102,2
17.5	Produkcja pozostałych wyrobów włókienniczych <i>Manufacture of other textiles</i>	12,1	103,8	2034,83	100,3
17.6	Produkcja dzianin <i>Manufacture of knitted and crocheted fabrics</i>	3,1	91,1	1855,44	98,9
17.7	Produkcja wyrobów pończoszniczych i odzieży dzianej <i>Manufacture of knitted and crocheted articles</i>	8,5	91,0	1418,18	101,1
18	Produkcja odzieży i wyrobów futrzarskich <i>Manufacture of wearing apparel; dressing and dyeing of fur</i>	130,8	96,3	1310,28	102,0
18.1	Produkcja odzieży skórzanej <i>Manufacture of leather clothes</i>	0,9	104,4	1286,41	106,4

^a Dział - bez jednostek i zakładów budżetowych, grupa - jednostki duże. ^b Bez podmiotów gospodarczych o liczbie pracujących do 9 osób. ^c Patrz uwaga 10, str. 9.

^a Division - without budgetary units group -big units. ^b Excluding economic entities employing up to 9 persons. ^c See note on page 12,item 10

TABL.29. PRZECIĘTNE ZATRUDNIENIE ORAZ PRZECIĘTNE MIESIĘCZNE WYNAGRODZENIE BRUTTO WEDŁUG SEKCJI, DZIAŁÓW I GRUP GOSPODARKI NARODOWEJ W I-III KWARTALE 2005 R. ^a (cd.)
AVERAGE PAID EMPLOYMENT AND AVERAGE MONTHLY GROSS WAGE AND SALARY BY SECTIONS, DIVISIONS AND GROUPS OF NATIONAL ECONOMY IN I-III QUARTERS OF 2005 ^a (cont.)

Wyszczególnienie <i>Specification</i>		Przeciętne zatrudnienie ^b <i>Average paid employment ^b</i>		Przeciętne miesięczne wynagrodzenie brutto <i>Average monthly gross wage and salary</i>	
		w tys. <i>in thous.</i>	I-III kw. <i>I-III q</i> 2004=100	w tys. <i>in thous.</i>	I-III kw. <i>I-III q</i> 2004=100
18.2	Produkcja odzieży i dodatków do odzieży z wyjątkiem odzieży skórzanej	81,0	96,1	1321,12	101,8
	<i>Manufacture of other wearing apparel and accessories</i>				
18.3	Wyprawianie i barwienie skór futerkowych; produkcja wyrobów futrzarskich	0,5	101,6	1453,32	86,7
	<i>Dressing and dyeing of fur; manufacture of articles of fur</i>				
19	Produkcja skór wyprawionych i wyrobów ze skór wyprawionych	27,9	92,8	1453,29	101,0
	<i>Tanning and dressing of leather; manufacture of luggage, handbags, saddlery, harness and footwear</i>				
19.1	Produkcja skór wyprawionych.....	1,4	86,7	1932,59	98,4
	<i>Tanning and dressing of leather</i>				
19.2	Produkcja wyrobów kaletniczych i rymarskich	1,8	93,6	1636,87	106,6
	<i>Manufacture of luggage, handbags and the like, saddlery and harness</i>				
19.3	Produkcja obuwia	14,7	90,9	1441,66	102,1
	<i>Manufacture of footwear</i>				
20	Produkcja drewna i wyrobów z drewna oraz z korka (z wyłączeniem mebli), wyrobów ze słomy i materiałów używanych do wyplatania	93,3	104,2	1689,21	100,1
	<i>Manufacture of wood and of products of wood and cork, except furniture; manufacture of articles of straw and plaiting materials</i>				
20.1	Produkcja wyrobów tartacznych. impregnacja drewna	17,7	108,8	1546,17	103,7
	<i>Sawmilling and planing of wood; impregnation of wood</i>				
20.2	Produkcja arkuszy fornirowych; produkcja płyt i sklejek	12,3	100,3	2305,93	101,3
	<i>Manufacture of veneer sheets; manufacture of plywood, laminboard, particle board, fibre board and other panels and boards</i>				
20.3	Produkcja wyrobów stolarskich i ciesielskich dla budownictwa	21,1	97,4	1683,71	98,4
	<i>Manufacture of builders carpentry and joinery</i>				
20.4	Produkcja opakowań drewnianych	3,6	113,6	1599,06	95,5
	<i>Manufacture of wooden containers</i>				
20.5	Produkcja pozostałych wyrobów z drewna; produkcja wyrobów z korka, słomy i z materiałów używanych do wyplatania	8,9	107,5	1555,91	103,4
	<i>Manufacture of other products of wood; manufacture of articles of cork, straw and plaiting materials</i>				
21	Produkcja masy włóknistej, papieru oraz wyrobów z papieru	36,3	105,8	2618,80	100,4
	<i>Manufacture of pulp, paper and paper products</i>				

^a Dział - bez jednostek i zakładów budżetowych, grupa - jednostki duże. ^b Bez podmiotów gospodarczych o liczbie pracujących do 9 osób

a Division - without budgetary units group -big units. b Excluding economic entities employing up to 9 persons.

TABL.29. PRZECIĘTNE ZATRUDNIENIE ORAZ PRZECIĘTNE MIESIĘCZNE WYNAGRODZENIE BRUTTO WEDŁUG SEKCJI, DZIAŁÓW I GRUP GOSPODARKI NARODOWEJ W I-III KWARTALE 2005 R. ^a (cd.)
AVERAGE PAID EMPLOYMENT AND AVERAGE MONTHLY GROSS WAGE AND SALARY BY SECTIONS, DIVISIONS AND GROUPS OF NATIONAL ECONOMY IN I-III QUARTERS OF 2005 ^a (cont.)

Wyszczególnienie <i>Specification</i>		Przeciętne zatrudnienie ^b <i>Average paid employment ^b</i>		Przeciętne miesięczne wynagrodzenie brutto <i>Average monthly gross wage and salary</i>	
		w tys. <i>in thous.</i>	I-III kw. <i>I-III q</i> 2004=100	w tys. <i>in thous.</i>	I-III kw. <i>I-III q</i> 2004=100
21.1	Produkcja masy włóknistej, papieru i tektury <i>Manufacture of pulp, paper and paperboard</i>	9,3	107,3	3300,13	96,5
21.2	Produkcja wyrobów z papieru i tektury <i>Manufacture of articles of paper and paperboard</i>	19,7	107,8	2395,81	100,6
22	Działalność wydawnicza; poligrafia i reprodukcja zapisanych nośników informacji <i>Publishing, printing and reproduction of recorded media</i>	61,9	99,0	3217,15	102,0
	w tym: of which:				
22.1	Działalność wydawnicza <i>Publishing</i>	19,8	100,8	4273,26	104,2
23	Wytwarzanie koksu, produktów rafinacji ropy naftowej i paliw jądrowych <i>Manufacture of coke, refined petroleum products and nuclear fuel</i>	15,5	97,8	4668,37	105,8
	w tym: of which:				
23.1	Wytwarzanie i przetwarzanie produktów koksowania węgla <i>Manufacture of coke oven products</i>	6,2	101,9	3688,94	108,6
23.2	Wytwarzanie i przetwarzanie produktów rafinacji ropy naftowej <i>Manufacture of refined petroleum products</i>	8,7	94,6	5413,63	106,5
24	Produkcja wyrobów chemicznych <i>Manufacture of chemicals and chemical products</i>	96,7	101,1	3374,62	104,1
24.1	Produkcja podstawowych chemikaliów <i>Manufacture of basic chemicals</i>	26,0	96,6	3263,69	110,2
24.2	Produkcja pestycydów i pozostałych środków agrochemicznych <i>Manufacture of pesticides and other agro-chemical products</i>	1,3	101,4	3213,10	104,0
24.3	Produkcja farb i lakierów <i>Manufacture of paints, varnishes and similar coatings, printing ink and mastics</i>	5,1	107,2	3409,62	98,7
24.4	Produkcja wyrobów farmaceutycznych <i>Manufacture of pharmaceuticals, medicinal chemicals and botanical products</i>	22,7	102,2	4232,53	101,6
24.5	Produkcja środków myjących i czyszczących, artykułów kosmetycznych i toaletowych <i>Manufacture of soap and detergents, cleaning and polishing preparations, perfumes and toilet preparations</i>	20,5	105,2	3393,91	102,8
24.6	Produkcja wyrobów chemicznych pozostałych <i>Manufacture of other chemical products</i>	9,9	128,0	2040,85	102,4

^a Dział - bez jednostek i zakładów budżetowych, grupa - jednostki duże. ^b Bez podmiotów gospodarczych o liczbie pracujących do 9 osób.

^a Division - without budgetary units group - big units. ^b Excluding economic entities employing up to 9 persons.

TABL.29. PRZECIĘTNE ZATRUDNIENIE ORAZ PRZECIĘTNE MIESIĘCZNE WYNAGRODZENIE BRUTTO WEDŁUG SEKCJI, DZIAŁÓW I GRUP GOSPODARKI NARODOWEJ W I-III KWARTALE 2005 R. ^a (cd.)
AVERAGE PAID EMPLOYMENT AND AVERAGE MONTHLY GROSS WAGE AND SALARY BY SECTIONS, DIVISIONS AND GROUPS OF NATIONAL ECONOMY IN I-III QUARTERS OF 2005 ^a (cont.)

Wyszczególnienie <i>Specification</i>		Przeciętne zatrudnienie ^b <i>Average paid employment ^b</i>		Przeciętne miesięczne wynagrodzenie brutto <i>Average monthly gross wage and salary</i>	
		w tys. <i>in thous.</i>	I-III kw. <i>I-III q</i> 2004=100	w tys. <i>in thous.</i>	I-III kw. <i>I-III q</i> 2004=100
24.7	Produkcja włókien chemicznych <i>Manufacture of man-made fibres</i>	1,4	41,1	2092,59	110,4
25	Produkcja wyrobów gumowych i z tworzyw sztucznych..... <i>Manufacture of rubber and plastic products</i>	114,7	105,1	2297,83	102,2
25.1	Produkcja wyrobów gumowych <i>Manufacture of rubber products</i>	23,8	111,7	2771,85	101,8
25.2	Produkcja wyrobów z tworzyw sztucznych ... <i>Manufacture of plastic products</i>	59,8	104,4	2189,34	102,2
26	Produkcja wyrobów z pozostałych surowców niemetalicznych..... <i>Manufacture of other non-metallic mineral products</i>	111,8	100,3	2374,90	102,2
26.1	Produkcja szkła i wyrobów ze szkła <i>Manufacture of glass and glass products</i>	36,0	101,3	2070,91	101,2
26.2	Produkcja ceramiki szlachetnej, materiałów i wyrobów ogniotrwałych <i>Manufacture of non-refractory ceramic goods other than for construction purposes; manufacture of refractory ceramic products</i>	13,7	97,1	2155,22	102,6
26.3	Produkcja płytek ceramicznych <i>Manufacture of ceramic tiles and flags</i>	7,0	110,3	2492,80	98,8
26.4	Produkcja ceramiki budowlanej <i>Manufacture of bricks, tiles and construction products, in baked clay</i>	5,4	89,5	2270,21	99,6
26.5	Produkcja cementu, wapna oraz gipsu <i>Manufacture of cement, lime and plaster</i>	6,4	93,9	4039,65	107,2
26.6	Produkcja wyrobów betonowych i gipsowych <i>Manufacture of articles of concrete, plaster and cement</i>	17,9	107,9	2543,44	101,5
26.7	Cięcia, formowanie i wykończanie kamienia ozdobnego kamieni dla budownictwa <i>Cutting, shaping and finishing of ornamental and building stone</i>	1,3	110,1	2151,01	121,8
26.8	Produkcja wyrobów z pozostałych mineralnych surowców niemetalicznych <i>Manufacture of other non-metallic mineral products</i>	4,6	110,3	3161,27	101,2
27	Produkcja metali <i>Manufacture of basic metals</i>	65,6	100,5	2672,17	101,7
27.1	Produkcja żeliwa i stali oraz stopów żelaza ... <i>Manufacture of basic iron metals and steel and of ferro-alloys</i>	26,3	96,0	3052,80	104,5
27.2	Produkcja rur <i>Manufacture of tubes</i>	3,3	124,8	2552,40	104,2

^a Dział - bez jednostek i zakładów budżetowych, grupa - jednostki duże. ^b Bez podmiotów gospodarczych o liczbie pracujących do 9 osób.

^a Division - without budgetary units group -big units. ^b Excluding economic entities employing up to 9 persons.

TABL.29 PRZECIĘTNE ZATRUDNIENIE ORAZ PRZECIĘTNE MIESIĘCZNE WYNAGRODZENIE BRUTTO WEDŁUG SEKCJI, DZIAŁÓW I GRUP GOSPODARKI NARODOWEJ W I-III KWARTALE 2005 R. ^a (cd.)
AVERAGE PAID EMPLOYMENT AND AVERAGE MONTHLY GROSS WAGE AND SALARY BY SECTIONS, DIVISIONS AND GROUPS OF NATIONAL ECONOMY IN I-III QUARTERS OF 2005 ^a (cont.)

Wyszczególnienie <i>Specification</i>		Przeciętne zatrudnienie ^b <i>Average paid employment^b</i>		Przeciętne miesięczne wynagrodzenie brutto <i>Average monthly gross wage and salary</i>	
		w tys. <i>in thous.</i>	I-III kw. <i>I-III q</i> 2004=100	w tys. <i>in thous.</i>	I-III kw. <i>I-III q</i> 2004=100
27.3	Pozostała obróbka wstępna żeliwa i stali <i>Other first processing of iron and steel</i>	3,0	75,9	2543,00	95,3
27.4	Produkcja metali szlachetnych i nieżelaznych <i>Manufacture of basic precious and non-ferrous metals</i>	10,2	99,2	2948,10	101,2
27.5	Odlewnictwo metali	18,5	113,3	2136,99	102,0
28	Produkcja metalowych wyrobów gotowych z wyłączeniem maszyn i urządzeń <i>Manufacture of fabricated metal products, except machinery and equipment</i>	178,0	108,6	2199,09	102,4
28.1	Produkcja metalowych elementów konstrukcyjnych	38,6	107,0	2271,41	103,8
28.2	Produkcja cystern, pojemników i zbiorników metalowych; produkcja grzejników i kotłów centralnego ogrzewania	9,9	122,0	2135,03	101,0
28.3	Produkcja wytwornic pary, z wyłączeniem kotłów do centralnego ogrzewania gorącą wodą	8,2	93,4	2627,95	106,7
28.4	Kucie, prasowanie, wyłaczanie i walcowanie metali; metalurgia proszków	6,6	120,0	2223,79	99,0
28.5	Obróbka metali i nakładanie powłok na metale; obróbka mechaniczna elementów metalowych	17,8	136,6	2135,57	103,2
28.6	Produkcja wyrobów nożowniczych, narzędzi i wyrobów metalowych ogólnego przeznaczenia	11,6	102,2	2127,83	100,7
28.7	Produkcja pozostałych gotowych wyrobów metalowych	37,2	105,7	2158,95	100,8
29	Produkcja maszyn i urządzeń, gdzie indziej niesklasyfikowana <i>Manufacture of machinery and equipment not elsewhere classified</i>	166,6	102,9	2470,24	104,0
w tym: of which:					

^a Dział - bez jednostek i zakładów budżetowych, grupa - jednostki duże. ^b Bez podmiotów gospodarczych o liczbie pracujących do 9 osób.

a Division - without budgetary units group -big units. b Excluding economic entities employing up to 9 persons.

TABL.29. PRZECIĘTNE ZATRUDNIENIE ORAZ PRZECIĘTNE MIESIĘCZNE WYNAGRODZENIE BRUTTO WEDŁUG SEKCJI, DZIAŁÓW I GRUP GOSPODARKI NARODOWEJ W I-III KWARTALE 2005 R. ^a (cd.)
AVERAGE PAID EMPLOYMENT AND AVERAGE MONTHLY GROSS WAGE AND SALARY BY SECTIONS, DIVISIONS AND GROUPS OF NATIONAL ECONOMY IN I-III QUARTERS OF 2005 ^a (cont.)

Wyszczególnienie <i>Specification</i>		Przeciętne zatrudnienie ^b <i>Average paid employment ^b</i>		Przeciętne miesięczne wynagrodzenie brutto <i>Average monthly gross wage and salary</i>	
		w tys. <i>in thous.</i>	I-III kw. <i>I-III q</i> 2004=100	w tys. <i>in thous.</i>	I-III kw. <i>I-III q</i> 2004=100
29.1	Produkcja urządzeń do wytwarzania i wykorzystywania energii mechanicznej, z wyłączeniem silników lotniczych, samochodowych i motocyklowych <i>Manufacture of machinery for the production and use of mechanical power, except aircraft, vehicle and cycle engines</i>	27,9	103,6	2792,26	104,1
29.3	Produkcja maszyn dla rolnictwa i leśnictwa ... <i>Manufacture of agricultural and forestry machinery</i>	10,2	100,2	2137,14	104,1
29.4	Produkcja obrabiarek i narzędzi mechanicznych <i>Manufacture of machine-tools</i>	9,2	98,4	2320,19	103,8
29.5	Produkcja pozostałych maszyn specjalnego przeznaczenia <i>Manufacture of other special purpose machinery</i>	43,8	103,8	2499,98	103,9
29.7	Produkcja sprzętu gospodarstwa domowego, gdzie indziej niesklasyfikowana <i>Manufacture of domestic appliances not classified elsewhere</i>	15,8	106,3	2422,31	101,3
31	Produkcja maszyn i aparatury elektrycznej, gdzie indziej niesklasyfikowana <i>Manufacture of electrical machinery and apparatus not elsewhere classified</i>	84,7	101,5	2326,12	99,8
31.1	Produkcja elektrycznych silników, prądnic i transformatorów <i>Manufacture of electric motors, generators and transformers</i>	11,3	107,8	2605,37	100,2
31.2	Produkcja aparatury rozdzielczej i sterowniczej energii elektrycznej <i>Manufacture of electricity, distribution and control apparatus</i>	15,0	104,4	2419,74	99,8
31.3	Produkcja izolowanych drutów i przewodów <i>Manufacture of insulated wire and cable</i>	9,4	74,2	2320,80	93,3
31.4	Produkcja akumulatorów, ogniw i baterii galwanicznych <i>Manufacture of accumulators, primary cells and primary batteries</i>	1,8	92,4	3291,61	103,3
31.5	Produkcja sprzętu oświetleniowego i lamp elektrycznych <i>Manufacture of lighting equipment and electric lamps</i>	11,1	102,4	2248,48	104,0
31.6	Produkcja pozostałego sprzętu elektrycznego, gdzie indziej niesklasyfikowana <i>Manufacture of other electrical equipment non classified elsewhere</i>	26,2	111,0	2116,88	101,9

^a Dział - bez jednostek i zakładów budżetowych, grupa - jednostki duże. ^b Bez podmiotów gospodarczych o liczbie pracujących do 9 osób.

^a Division - without budgetary units group -big units. ^b Excluding economic entities employing up to 9 persons.

TABL.29. PRZECIĘTNE ZATRUDNIENIE ORAZ PRZECIĘTNE MIESIĘCZNE WYNAGRODZENIE BRUTTO WEDŁUG SEKCJI, DZIAŁÓW I GRUP GOSPODARKI NARODOWEJ W I-III KWARTALE 2005 R. ^a (cd.)
AVERAGE PAID EMPLOYMENT AND AVERAGE MONTHLY GROSS WAGE AND SALARY BY SECTIONS, DIVISIONS AND GROUPS OF NATIONAL ECONOMY IN I-III QUARTERS OF 2005 ^a (cont.)

Wyszczególnienie <i>Specification</i>		Przeciętne zatrudnienie ^b <i>Average paid employment ^b</i>		Przeciętne miesięczne wynagrodzenie brutto <i>Average monthly gross wage and salary</i>	
		w tys. <i>in thous.</i>	I-III kw. <i>I-III q</i> 2004=100	w tys. <i>in thous.</i>	I-III kw. <i>I-III q</i> 2004=100
32	Produkcja sprzętu i urządzeń radiowych, telewizyjnych i telekomunikacyjnych <i>Manufacture of radio, television and communication equipment and apparatus</i> w tym: of which:	25,9	103,2	2886,20	99,0
32.1	Produkcja lamp elektronowych i pozostałych elementów elektronicznych	5,9	153,5	2462,13	118,0
32.3	Produkcja odbiorników telewizyjnych i radiowych, urządzeń do rejestracji i odtwarzania dźwięku i obrazu oraz akcesoriów do nich	10,2	86,9	3125,61	96,5
33	Produkcja instrumentów medycznych, precyzyjnych i optycznych, zegarów i zegarków <i>Manufacture of medical, precision and optical instruments, watches, and clocks</i> w tym: of which:	32,5	97,3	2475,78	104,1
33.1	Produkcja sprzętu medycznego i chirurgicznego oraz przyrządów ortopedycznych ...	9,1	101,9	2213,30	102,7
33.2	Produkcja instrumentów i przyrządów pomiarowych, kontrolnych, badawczych, nawigacyjnych i pozostałego przeznaczenia, z wyłączeniem sprzętu do sterowania procesami przemysłowymi	10,1	97,4	2580,78	105,3
33.3	Produkcja systemów do sterowania procesami przemysłowymi	4,3	89,7	2795,75	107,8
34	Produkcja pojazdów samochodowych, przyczep i naczep <i>Manufacture of motor vehicles, trailers and semi-trailers</i>	100,2	112,5	2625,78	101,1
34.1	Produkcja pojazdów samochodowych	25,6	100,6	3324,00	101,0
34.2	Produkcja nadwozi pojazdów samochodowych, produkcja przyczep i naczep	4,6	138,0	1968,24	101,0

^a Dział - bez jednostek i zakładów budżetowych, grupa - jednostki duże. ^b Bez podmiotów gospodarczych o liczbie pracujących do 9 osób.

^a Division - without budgetary units group -big units. ^b Excluding economic entities employing up to 9 persons.

TABL.29. PRZECIĘTNE ZATRUDNIENIE ORAZ PRZECIĘTNE MIESIĘCZNE WYNAGRODZENIE BRUTTO WEDŁUG SEKCJI, DZIAŁÓW I GRUP GOSPODARKI NARODOWEJ W I-III KWARTALE 2005 R. ^a (cd.)
AVERAGE PAID EMPLOYMENT AND AVERAGE MONTHLY GROSS WAGE AND SALARY BY SECTIONS, DIVISIONS AND GROUPS OF NATIONAL ECONOMY IN I-III QUARTERS OF 2005 ^a (cont.)

Wyszczególnienie <i>Specification</i>		Przeciętne zatrudnienie ^b <i>Average paid employment ^b</i>		Przeciętne miesięczne wynagrodzenie brutto <i>Average monthly gross wage and salary</i>	
		w tys. <i>in thous.</i>	I-III kw. <i>I-III q</i> 2004=100	w tys. <i>in thous.</i>	I-III kw. <i>I-III q</i> 2004=100
34.3	Produkcja części i akcesoriów do pojazdów samochodowych i ich silników <i>Manufacture of parts and accessories for motor vehicles and their engines</i>	63,0	119,0	2416,16	103,3
35	Produkcja pozostałego sprzętu transportowego <i>Manufacture of other transport equipment</i>	64,3	100,1	2588,35	101,6
35.1	Produkcja i naprawa statków i łodzi <i>Building and repairing of ships and boats</i>	27,8	101,5	2980,72	99,1
35.2	Produkcja lokomotyw kolejowych i tramwajowych oraz taboru kolejowego i tramwajowego <i>Manufacture of railway and tramway locomotives and rolling stock</i>	16,6	98,3	2140,58	101,8
35.4	Produkcja motocykli i rowerów <i>Manufacture of motorcycles and bicycles</i>	2,7	95,8	1638,27	105,7
36	Produkcja mebli, działalność produkcyjna, gdzie indziej niesklasyfikowana <i>Manufacture of furniture; manufacturing not elsewhere classified</i>	150,4	105,4	1721,19	100,4
	w tym: of which:				
36.1	Produkcja mebli <i>Manufacture of furniture</i>	106,2	104,8	1750,78	100,2
36.5	Produkcja gier i zabawek <i>Manufacture of games and toys</i>	1,4	93,5	1671,22	99,1
36.6	Pozostała działalność produkcyjna, gdzie indziej niesklasyfikowana <i>Other manufacturing not elsewhere classified</i>	10,8	107,3	1528,49	100,4
37	Przetwarzanie odpadów <i>Recycling</i>	7,6	110,0	2457,48	96,9
37.1	Przetwarzanie odpadów metalowych włączając złom <i>Recycling of metal waste and scrap</i>	2,9	116,0	3032,84	97,3
37.2	Przetwarzanie odpadów niemetalowych włączając wyroby wybrakowane <i>Recycling of non-metal waste and scrap</i>	1,5	168,3	1766,61	102,5
E	WYTWARZANIE I ZAOPATRYWANIE W ENERGIĘ ELEKTRYCZNĄ, GAZ, WODĘ <i>ELECTRICITY, GAS AND WATER SUPPLY</i>	218,6	97,0	3221,24	103,7
40	Wytwarzanie i zaopatrywanie w energię elektryczną, gaz, parę wodną i gorącą wodę <i>Electricity, gas, steam and hot water supply</i>	159,7	96,0	3474,31	104,0
	w tym: of which:				

^a Dział - bez jednostek i zakładów budżetowych, grupa - jednostki duże. ^b Bez podmiotów gospodarczych o liczbie pracujących do 9 osób.

^a Division - without budgetary units group -big units. ^b Excluding economic entities employing up to 9 persons..

TABL.29. PRZECIĘTNE ZATRUDNIENIE ORAZ PRZECIĘTNE MIESIĘCZNE WYNAGRODZENIE BRUTTO WEDŁUG SEKCJI, DZIAŁÓW I GRUP GOSPODARKI NARODOWEJ W I-III KWARTALE 2005 R. ^a (cd.)
AVERAGE PAID EMPLOYMENT AND AVERAGE MONTHLY GROSS WAGE AND SALARY BY SECTIONS, DIVISIONS AND GROUPS OF NATIONAL ECONOMY IN I-III QUARTERS OF 2005 ^a (cont.)

Wyszczególnienie <i>Specification</i>		Przeciętne zatrudnienie ^b <i>Average paid employment ^b</i>		Przeciętne miesięczne wynagrodzenie brutto <i>Average monthly gross wage and salary</i>	
		w tys. <i>in thous.</i>	I-III kw. <i>I-III q</i> 2004=100	w tys. <i>in thous.</i>	I-III kw. <i>I-III q</i> 2004=100
40.1	Wytwarzanie i dystrybucja energii elektrycznej <i>Production and distribution of electricity</i>	88,6	92,5	3779,80	103,1
41	Pobór, uzdatnianie i rozprowadzanie wody <i>Collection, purification and distribution of water</i>	45,3	97,9	2657,80	103,5
41.0	Pobór, uzdatnianie i rozprowadzanie wody <i>Collection, purification and distribution of water</i>	40,2	96,3	2693,52	103,8
F	BUDOWNICTWO CONSTRUCTION	320,8	99,7	2293,88	104,7
45	Budownictwo Construction	314,2	99,8	2291,34	104,8
	w tym: of which:				
45.1	Przygotowanie terenu pod budowę	2,1	94,9	2344,30	105,6
	<i>Site preparation</i>				
45.2	Wznoszenie kompletnych budynków i budowli lub ich części; inżynieria lądowa i wodna	158,3	102,9	2361,44	105,7
	<i>Building of complet constructions or parts thereof; civil engineering</i>				
45.3	Wykonywanie instalacji budowlanych	21,6	102,0	2396,02	103,3
	<i>Building installation</i>				
45.4	Wykonywanie robót budowlanych wykończeniowych	1,5	93,2	2274,11	87,1
	<i>Building completion</i>				
G	HANDEL I NAPRAWY ^Δ TRADE AND REPAIR ^Δ	849,9	104,6	2320,32	101,1
	w tym: of which:				
50	Sprzedaż, obsługa i naprawa pojazdów samochodowych i motocykli, sprzedaż detaliczna paliw do pojazdów samochodowych <i>Sale, maintenance and repair of motor vehicles and motorcycles; retail of automotive fuel</i>	98,5	104,6	2349,50	100,0
51	Handel hurtowy i komisowy, z wyłączeniem handlu pojazdami samoch., motocyklami .. <i>Wholesale trade and commission trade, except of motor vehicles and motorcycles</i>	390,8	101,3	2835,68	101,6
52	Handel detaliczny z wyłączeniem sprzedaży pojazdów samochodowych, motocykli; naprawa artykułów użytku osobistego i domowego <i>Retail trade, except of motor vehicles and motorcycles; repair of personal and household goods</i>	360,6	108,4	1753,80	102,9

^a Dział - bez jednostek i zakładów budżetowych, grupa - jednostki duże. ^b Bez podmiotów gospodarczych o liczbie pracujących do 9 osób

^a Division - without budgetary units group -big units. ^b Excluding economic entities employing up to 9 persons

TABL.29. PRZECIĘTNE ZATRUDNIENIE ORAZ PRZECIĘTNE MIESIĘCZNE WYNAGRODZENIE BRUTTO WEDŁUG SEKCJI, DZIAŁÓW I GRUP GOSPODARKI NARODOWEJ W I-III KWARTALE 2005 R. ^a (dok.)
AVERAGE PAID EMPLOYMENT AND AVERAGE MONTHLY GROSS WAGE AND SALARY BY SECTIONS, DIVISIONS AND GROUPS OF NATIONAL ECONOMY IN I-III QUARTERS OF 2005 ^a (cont.)

Wyszczególnienie <i>Specification</i>		Przeciętne zatrudnienie ^b <i>Average paid employment^b</i>		Przeciętne miesięczne wynagrodzenie brutto <i>Average monthly gross wage and salary</i>	
		w tys. <i>in thous.</i>	I-III kw. <i>I-III q</i> 2004=100	w tys. <i>in thous.</i>	I-III kw. <i>I-III q</i> 2004=100
H	HOTELE I RESTAURACJE HOTELS AND RESTAURANTS	92,6	103,5	1853,20	104,4
55	Hotele i restauracje Hotels and restaurants	82,3	105,1	1836,90	104,2
55.1	Hotele	19,7	108,1	2486,69	104,8
55.3	Restauracje i pozostałe placówki gastronomiczne	13,3	110,2	1657,23	101,3
I	TRANSPORT, GOSPODARKA MAGAZYNOWA I ŁĄCZNOŚĆ..... TRANSPORT, STORAGE AND COMMUNICATION w tym: of which:	498,3	98,2	2753,58	100,9
60	Transport lądowy i rurociągowy Land and pipeline transport	274,0	100,6	2323,29	102,8
64	Poczta i telekomunikacja Post and telecommunications	152,5	98,6	3247,40	97,9
J	POŚREDNICTWO FINANSOWE FINANCIAL INTERMEDIATION w tym: of which:	223,2	102,5	4311,46	104,0
65	Pośrednictwo finansowe z wyłączeniem ubezpieczeń i funduszy emer.-rentowych..... Financial intermediation, except insurance and pension funding	181,4	102,6	4107,29	103,3
66	Ubezpieczenia oraz fundusze emer. – rentowe, bez gwarantowanej prawnie opieki społecznej Insurance and pension funding except compulsory social security	30,7	99,9	5216,77	103,9
K	OBSŁUGA NIERUCHOMOŚCI I FIRM^{Δd} REAL ESTATE, RENTING AND BUSINESS ACTIVITIES^d	539,3	99,5	2521,56	108,1
L	ADMINISTRACJA PUBLICZNA I OBRONA NARODOWA; OBOWIĄZKOWE UBEZPIECZENIA SPOŁECZNE I ZDROWOTNE^Δ PUBLIC ADMINISTRATION AND DEFENCE; COMPULSORY SOCIAL SECURITY	548,5	102,4	3021,17	104,0
M	EDUKACJA^d EDUCATION^d	990,9	102,4	2495,62	104,6
N	OCHRONA ZDROWIA I POMOC SPOŁECZNA HEALTH AND SOCIAL WORK	601,3	99,4	1952,40	104,2

^a Dział - bez jednostek i zakładów budżetowych, grupa - jednostki duże. ^b Bez podmiotów gospodarczych o liczbie pracujących do 9 osób ^d Wskaźniki dynamiki obliczono w warunkach porównywalnych, tj. uwzględniając przekwalifikowanie z dniem 1 V 2004 r. zespołów szkół z sekcji " Obsługa nieruchomości i firm" do sekcji "Edukacja".

^a Division - without budgetary units group -big units. ^b Excluding economic entities employing up to 9 persons ^d Index number are calculated in comparable conditions taking into account changes in classification as of 1 May 2004 of the school complexes of section " Real estate, renting and business activities" to section "Education".

TABL.30. PRZEDSIĘBIORSTWA WEDŁUG PRZECIĘTNEGO MIESIĘCZNEGO WYNAGRODZENIA BRUTTO W WYBRANYCH SEKCJACH I DZIAŁACH W I-III KWARTALE 2005 R.
ENTERPRISES BY AVERAGE MONTHLY GROSS WAGE AND SALARY IN SELECTED SECTIONS AND DIVISIONS IN I-III QUARTERS OF 2005

Wyszczególnienie <i>Specification</i>		Ogółem <i>Total</i>	Przedsiębiorstwa (jednostki) według wysokości przeciętnego miesięcznego wynagrodzenia brutto <i>Enterprises & units by average monthly gross wage & salary</i>									
			849,00 i mniej & less	849,01 - 1100,00	1100,01 - 1400,00	1400,01 - 1800,00	1800,01 - 2200,00	2200,01 - 2600,00	2600,01 - 3000,00	3000,01 - 3500,00	3500,01 - 4000,00	4000,01 i więcej & more
a - liczba jednostek <i>a - units</i>												
b - udział zatrudnionych w ogółem % <i>b - share of paid employees in total in %</i>												
PRZEMYSŁ¹ INDUSTRY¹	a	8280	175	828	1120	1741	1549	1106	694	477	244	346
	b	100,0	0,7	4,3	8,0	15,9	16,8	12,7	9,8	10,2	9,8	11,8
w tym : <i>of which :</i>												
GÓRNICTWO MINING AND QUARRYING	a	119	-	2	2	10	21	29	15	12	11	17
	b	100,0	-	0,1	0,1	0,5	1,6	2,9	1,3	7,2	49,0	37,2
górnictwo węgla kamiennego i brunatnego; wydobywanie torfu <i>mining of coal and lignite, extraction of peat</i>	a	27	-	1	-	2	2	5	1	3	7	6
	b	100,0	-	0,1	-	0,1	0,8	0,7	0,2	8,1	58,8	31,3
PRZETWÓRSTWO PRZEMYSŁOWE MANUFACTURING	a	7639	175	826	1114	1706	1439	943	551	392	200	293
	b	100,0	0,8	5,3	9,9	19,5	19,4	14,1	10,4	7,9	4,5	8,1
produkcja artykułów spożywczych i napojów <i>manufacture of food products and beverages</i>	a	1454	45	243	256	379	218	128	68	43	25	49
	b	100,0	1,1	9,2	11,4	24,2	18,9	12,7	7,6	3,5	2,7	8,7
produkcja wyrobów tytoniowych <i>manufacture of tobacco products</i>	a	10	-	-	-	2	1	1	1	1	1	3
	b	100,0	-	-	-	2,9	1,4	3,1	6,6	14,3	14,3	57,5
włókiennictwo <i>manufacture of textiles</i>	a	289	3	49	77	80	48	23	5	2	2	-
	b	100,0	0,2	10,6	22,2	32,7	20,8	7,9	1,9	0,7	3,0	-
produkcja odzieży i wyrobów futrzarskich <i>manufacture of wearing apparel; dressing and dyeing of fur</i>	a	602	58	213	201	92	23	6	3	5	1	-
	b	100,0	4,7	27,2	38,2	20,9	5,3	1,1	0,4	1,1	1,2	-
produkcja skór wyprawionych i wyrobów ze skór wyprawionych <i>tanning and dressing of leather; manufacture of luggage, handbags, saddlery, harness and footwear</i>	a	131	9	38	33	29	17	5	-	-	-	-
	b	100,0	3,6	16,0	23,1	32,4	21,4	3,5	-	-	-	-
produkcja drewna i wyrobów z drewna oraz ze słomy i wikliny ^Δ <i>manufacture of wood and wood straw and wicker products^Δ</i>	a	390	13	77	106	98	63	23	5	1	3	1
	b	100,0	1,6	10,7	19,8	29,0	21,9	10,2	1,9	0,3	2,7	1,8
produkcja masy włóknistej, papieru oraz wyrobów z papieru <i>manufacture of pulp, paper and paper products</i>	a	183	2	6	28	42	37	24	10	16	10	8
	b	100,0	0,5	1,8	8,6	16,0	14,5	13,2	5,4	16,2	8,7	15,0
działalność wydawnicza; poligrafia i reprodukcja zapisanych nośników informacji <i>publishing printing and reproduction of recorded media</i>	a	233	-	7	17	33	39	37	23	25	16	36
	b	100,0	-	1,6	4,2	7,5	12,0	12,3	6,3	12,6	15,9	27,5

¹ Patrz uwaga 10, str. 9.

^Δ See note on page 12, item 10.

TABL.30. PRZEDSIĘBIORSTWA WEDŁUG PRZECIĘTNEGO MIESIĘCZNEGO WYNAGRODZENIA BRUTTO W WYBRANYCH SEKCJACH I DZIAŁACH W I-III KWARTALE 2005 R. (cd.)
ENTERPRISES BY AVERAGE MONTHLY GROSS WAGE AND SALARY IN SELECTED SECTIONS AND DIVISIONS IN I-III QUARTERS OF 2005 (cont.)

Wyszczególnienie <i>Specification</i>	Ogółem <i>Total</i>	Przedsiębiorstwa (jednostki) według wysokości przeciętnego miesięcznego wynagrodzenia brutto <i>Enterprises & units by average monthly gross wage & salary</i>									
		849,00 i mniej & less	849,01 - 1100,00	1100,01 - 1400,00	1400,01 - 1800,00	1800,01 - 2200,00	2200,01 - 2600,00	2600,01 - 3000,00	3000,01 - 3500,00	3500,01 - 4000,00	4000,01 i więcej & more
a - liczba jednostek <i>a - units</i>											
b - udział zatrudnionych w ogółem % <i>b - share of paid employees in total in %</i>											
PRZEMYSŁ¹ (cd.) INDUSTRY¹ (cont.)											
wytwarzanie koksu, produktów rafinacji ropy naftowej i paliw jądrowych <i>manufacture of coke, refined petroleum products and nuclear fuel</i>	a 20	-	-	-	1	1	2	2	4	2	8
	b 100,0	-	-	-	0,6	1,4	2,2	3,0	13,0	17,9	61,8
produkcja wyrobów chemicznych <i>manufacture of coke oven products</i>	a 280	-	1	14	21	46	49	40	21	29	59
	b 100,0	-	0,1	4,8	2,7	12,3	17,2	11,1	6,6	13,3	31,8
produkcja wyrobów gumowych i z tworzyw sztucznych <i>manufacture of rubber and plastic products</i>	a 507	2	21	55	135	112	86	35	37	7	17
	b 100,0	0,1	2,2	8,4	18,8	20,2	23,5	6,5	6,7	6,7	6,9
produkcja wyrobów z pozostałych surowców niemetalicznych <i>manufacture of other non-metalic mineral products</i>	a 406	5	23	37	78	85	53	48	32	19	26
	b 100,0	0,3	2,1	8,8	22,4	19,5	11,1	14,3	8,4	5,0	8,0
produkcja metali <i>manufacture of basic metals</i>	a 164	2	6	8	32	41	28	23	18	6	-
	b 100,0	0,1	0,5	2,0	8,7	16,3	11,6	16,1	34,3	10,3	-
produkcja metalowych wyrobów gotowych, z wyłączeniem maszyn i urządzeń <i>manufacture of fabricated metal products, except machinery and equipment</i>	a 854	4	30	75	213	203	165	79	42	19	24
	b 100,0	0,2	2,1	6,3	21,6	25,5	21,9	10,9	5,6	2,5	3,5
produkcja maszyn i urządzeń ^Δ <i>manufacture of machinery and equipment n.e.c.</i>	a 684	3	6	29	117	189	143	90	57	24	26
	b 100,0	0,3	0,5	2,2	12,2	24,7	27,0	16,2	9,1	3,9	4,0
produkcja maszyn biurowych i komputerów <i>manufacture of office machinery and computers</i>	a 12	-	1	-	1	2	-	2	2	-	4
	b 100,0	-	4,5	-	5,8	39,1	-	7,5	19,2	-	23,9
produkcja maszyn i aparatury elektrycznej ^Δ <i>manufacture of electrical machinery and apparatus n.e.c.</i>	a 289	1	15	32	68	65	40	25	21	12	10
	b 100,0	0,1	2,1	9,1	19,3	21,5	12,8	20,4	5,6	3,3	5,7
produkcja sprzętu i urządzeń radiowych, telewizyjnych i telekomunikacyjnych <i>manufacture of radio, television and communication equipment and apparatus</i>	a 69	-	1	7	11	13	9	15	4	3	6
	b 100,0	-	1,3	4,3	10,4	14,1	9,4	29,2	3,6	3,1	24,6

¹ Patrz uwaga 10, str. 9.

^Δ See note on page 12, item 10.

TABL.30. PRZEDSIĘBIORSTWA WEDŁUG PRZECIĘTNEGO MIESIĘCZNEGO WYNAGRODZENIA BRUTTO W WYBRANYCH SEKCJACH I DZIAŁACH W I-III KWARTALE 2005 R. (dok.)
ENTERPRISES BY AVERAGE MONTHLY GROSS WAGE AND SALARY IN SELECTED SECTIONS AND DIVISIONS IN I-III QUARTERS OF 2005 (cont.)

Wyszczególnienie <i>Specification</i>	Ogółem <i>Total</i>	Przedsiębiorstwa (jednostki) według wysokości przeciętnego miesięcznego wynagrodzenia brutto <i>Enterprises & units by average monthly gross wage & salary</i>									
		849,00 i mniej & less	849,01 - 1100,00	1100,01 - 1400,00	1400,01 - 1800,00	1800,01 - 2200,00	2200,01 - 2600,00	2600,01 - 3000,00	3000,01 - 3500,00	3500,01 - 4000,00	4000,01 i więcej & more
a - liczba jednostek <i>a - units</i>											
b - udział zatrudnionych w ogółem % <i>b - share of paid employees in total in %</i>											
PRZEMYSŁ¹ (cd.) INDUSTRY¹ (cont.)											
produkcja instrumentów medycznych, precyzyjnych i optycznych, zegarów i zegarków <i>manufacture of medical, precision and optical instruments, watches and clocks</i>	a 124	-	1	5	20	31	23	19	14	7	4
	b 100,0	-	0,4	3,0	17,1	31,1	10,8	20,4	10,0	4,6	2,5
produkcja pojazdów mechanicznych, przyczep i naczep <i>manufacture of motor vehicles, trailers and semi-trailers</i>	a 247	2	11	20	54	56	40	34	20	4	6
	b 100,0	0,2	1,0	1,9	14,2	12,2	18,4	25,0	13,2	3,4	10,5
produkcja pozostałego sprzętu transportowego <i>manufacture of other transport equipment</i>	a 116	-	3	7	20	32	18	11	15	6	4
	b 100,0	-	0,4	2,9	13,8	18,0	11,4	13,0	33,8	1,9	4,9
produkcja mebli; działalność produkcyjna, gdzie indziej nie sklasyfikowana <i>manufacture of furniture; manufacturing not elsewhere classified</i>	a 542	26	72	106	177	110	39	6	3	1	2
	b 100,0	2,2	6,7	13,1	34,4	32,2	8,0	1,6	0,3	1,1	0,3
zagospodarowanie odpadów <i>recycling</i>	a 33	-	2	1	3	7	1	7	9	3	-
	b 100,0	-	5,5	1,5	17,0	14,5	3,2	20,6	22,7	15,1	-
WYTWARZANIE I ZAOPATRYWANIE W ENERGIĘ ELEKTRYCZNĄ, GAZ, WODĘ ELECTRICITY, GAS AND WATER SUPPLY	a 522	-	-	4	25	89	134	128	73	33	36
	b 100,0	-	-	0,2	1,2	9,4	10,4	12,7	30,8	16,9	18,3
wytwarzanie i zaopatrywanie w energię elektryczną, gaz, parę wodną i gorącą wodę <i>electricity, gas, steam and hot water supply</i>	a 301	-	-	3	9	31	58	77	58	29	36
	b 100,0	-	-	0,1	0,5	8,1	5,4	9,4	35,1	18,3	23,1
pobór, uzdatnianie i rozprowadzanie wody <i>collection, purification and distribution of water</i>	a 221	-	-	1	16	58	76	51	15	4	-
	b 100,0	-	-	0,3	3,6	14,8	29,6	25,3	14,6	11,8	-
BUDOWNICTWO CONSTRUCTION	a 1372	14	98	138	287	352	225	121	71	23	43
	b 100,0	0,6	4,8	6,2	16,3	25,2	18,4	11,0	8,9	3,6	5,1
HANDEL I NAPRAWY^A TRADE AND REPAIR^A	a 2846	34	257	503	610	436	318	197	148	93	250
	b 100,0	0,5	5,3	15,0	24,2	18,9	13,7	6,9	4,5	3,0	8,0
TRANSPORT, GOSPODARKA MAGAZYNOWA I ŁĄCZNOŚĆ TRANSPORT, STORAGE AND COMMUNICATION	a 790	1	32	35	123	205	148	81	72	25	68
	b 100,0	0,0	0,8	0,9	4,4	23,2	43,4	5,4	5,2	2,1	14,7

¹ Patrz uwaga 10, str. 9.

¹ See note on page 12, item 10.

TABL.31. BEZROBOCIE WEDŁUG WOJEWÓDZTW

Stan w dniu 30 września 2005 r.

UNEMPLOYMENT BY VOIVODSHIPS

As of 30 September 2005

Województwa <i>Voivodships</i>	Bezrobotni zarejestrowani (w tysiącach) <i>Registered unemployed persons (in thousands)</i>				Stopa bezrobocia	Oferty pracy	Liczba bezrobot- nych na 1 ofertę pracy
	ogółem <i>total</i>	w tym <i>of which</i>			w %	w tys.	
		kobiety <i>women</i>	zwolnieni z przyczyn dotyczących zakładów pracy <i>terminated for company reasons</i>	nieposia- dający prawa do zasiłku <i>unemployed not entitled to benefit</i>	<i>Unemploy- ment rate in %</i>	<i>Job offers in thous.</i>	<i>Unemployed persons per one job offers</i>
POLSKA POLAND	2760,1	1506,0	119,6	2419,6	17,6	39,8	69
Dolnośląskie	232,2	127,1	9,1	199,0	20,4	4,0	58
Kujawsko - pomorskie	186,0	105,1	4,2	158,3	22,1	2,8	66
Lubelskie	152,5	78,3	7,1	141,3	16,6	1,5	100
Lubuskie	91,1	49,1	2,8	77,3	23,7	0,7	124
Łódzkie	196,4	100,7	13,6	174,6	17,7	3,2	61
Małopolskie	175,2	98,9	8,5	157,7	13,6	4,1	42
Mazowieckie	335,7	170,9	20,0	295,6	13,9	3,1	108
Opolskie	67,6	38,6	1,8	59,1	18,2	0,7	103
Podkarpackie	159,1	86,9	5,8	144,4	17,9	1,2	131
Podlaskie	69,7	35,8	1,7	62,7	14,8	0,5	134
Pomorskie	166,4	93,6	7,6	141,0	19,9	2,6	63
Śląskie	288,3	166,1	14,1	258,3	15,7	8,8	33
Świętokrzyskie	115,3	60,0	2,9	103,0	20,3	0,4	297
Warmińsko - mazurskie	149,0	81,3	3,9	123,1	27,2	0,8	188
Wielkopolskie	210,8	124,2	12,3	183,1	14,5	3,3	63
Zachodniopomorskie	164,8	89,3	4,3	141,0	25,2	1,8	89

TABL.32. EMERYTURY I RENTY W III KWARTALE 2005 R.
RETIREMENT PAY AND PENSIONS IN III QUARTER OF 2005

Wyszczególnienie <i>Specification</i>	Przeciętna liczba emerytów i rencistów w tys. <i>Average number of retirees and pensioners in thous.</i>	Kwota świadczeń brutto w mln zł <i>Service amount gross in mln zł</i>	Przeciętna miesięczna emerytura i renta brutto w zł <i>Average monthly gross retirement pay and pension in zł</i>
EMERYTURY I RENTY Z POZAROLNICZEGO SYSTEMU UBEZPIECZEŃ SPOŁECZNYCH ^a RETIREMENT PAY AND PENSION FROM NON-AGRICULTURAL SOCIAL SECURITY SYSTEM ^a	7521,7	26496,2	1174,21
Emerytury razem	4182,1	16416,8	1308,49
<i>Total retirement pay</i>			
w tym: <i>of which:</i>			
pracowników kolejowych	142,0	517,4	1214,70
<i>railroad employees</i>			
górników	178,9	1352,5	2520,44
<i>mining employees</i>			
nauczycieli	248,0	1021,7	1373,16
<i>teachers</i>			
żołnierzy zawodowych	99,2	657,8	2210,79
<i>professional soldiers</i>			
funkcjonariuszy Policji ^b	113,9	721,6	2111,21
<i>Police functionaries ^b</i>			
funkcjonariuszy Służby Więziennej	16,6	107,2	2150,38
<i>Penitentiary staff</i>			
osób wykonujących pracę na rzecz jednostek sektora publicznego lub prywatnego	6,6	19,0	957,16
<i>persons performing work for public and private sector units</i>			
osób prowadzących na własny rachunek działalność gospodarczą	58,8	189,5	1073,41
<i>self-employed persons</i>			
Renty z tytułu niezdolności do pracy razem	2000,7	5567,8	927,65
<i>Pensions resulting from an inability to work</i>			
w tym: <i>of which:</i>			
z tytułu wypadków przy pracy i chorób zawodowych	241,7	1268,2	1749,31
<i>of which entitled due to occupational accident and occupational diseases</i>			
pracowników kolejowych	40,2	107,0	888,00
<i>railroad employees</i>			
górników	47,8	330,2	2300,47
<i>mining employees</i>			
nauczycieli	39,5	189,6	1602,29
<i>teachers</i>			
żołnierzy zawodowych	21,1	150,4	2376,10
<i>professional soldiers</i>			
funkcjonariuszy Policji ^b	15,6	84,5	1800,13
<i>Police functionaries ^b</i>			

a Bez osób pobierających obok świadczenia emerytury lub rentę rolniczą oraz bez wypłat emerytur i rent realizowanych na mocy umów międzynarodowych. *b* Łącznie z innymi osobami, które otrzymują emeryturę lub rentę na podstawie ustawy o zaopatrzeniu emerytalnym funkcjonariuszy Policji, Agencji Bezpieczeństwa Wewnętrznego i Agencji Wywiadu, Straży Granicznej, Państwowej Straży Pożarnej i ich rodzin.

a Excluding persons receiving both benefits and pensions or agricultural pensions and excluding retirement and other pensions paid according to the international law. *b* Including persons who are paid retirement and pension on the basis of the law on pensions for functionaries of the Police, Internal Security Agency and Foreign Intelligence Agency, State Fire Department as well as members of their families.

TABL.32. EMERYTURY I RENTY W III KWARTALE 2005 R. (dok.)
RETIREMENT PAY AND PENSIONS IN III QUARTER OF 2005 (cont.)

Wyszczególnienie <i>Specification</i>	Przeciętna liczba emerytów i rencistów w tys. <i>Average number of retirees and pensioners in thous.</i>	Kwota świadczeń brutto w mln zł <i>Service amount gross in mln zł</i>	Przeciętna miesięczna emerytura i renta brutto w zł <i>Average monthly gross retirement pay and pension in zł</i>
funkcjonariuszy Służby Więziennej	2,3	13,1	1932,68
<i>Penitentiary staff</i>			
osób wykonujących pracę na rzecz jednostek sektora publicznego lub prywatnego	8,3	17,9	715,36
<i>persons performing work for public and private sector units</i>			
osób prowadzących na własny rachunek działalność gospodarczą	119,2	263,5	736,42
<i>self-employed persons</i>			
inwalidów wojennych, wojskowych i kombatanatów	75,4	456,1	2016,45
<i>war and military invalids as well as combatants</i>			
Renty rodzinne razem	1338,9	4511,6	1123,23
<i>Total family pensions</i>			
w tym: <i>of which:</i>			
z tytułu wypadków przy pracy i chorób zawodowych	30,9	134,0	1446,28
<i>of which entitled due to occupational accident and occupational diseases</i>			
pracowników kolejowych	83,9	263,6	1046,46
<i>railroad employees</i>			
górników	81,8	466,9	1903,34
<i>mining employees</i>			
żołnierzy zawodowych	33,6	195,4	1935,75
<i>professional soldiers</i>			
funkcjonariuszy Policji ^b	33,8	181,7	1792,49
<i>Police functionaries ^b</i>			
funkcjonariuszy Służby Więziennej	5,3	30,8	1929,03
<i>Penitentiary staff</i>			
osób wykonujących pracę na rzecz jednostek sektora publicznego lub prywatnego	2,3	5,1	771,39
<i>persons performing work for public and private sector units</i>			
osób prowadzących na własny rachunek działalność gospodarczą	41,2	98,2	796,47
<i>self-employed persons</i>			
inwalidów wojennych, wojskowych i kombatanatów	35,9	125,6	1168,00
<i>war and military invalids as well as combatants</i>			
EMERYTURY I RENTY ROLNIKÓW			
INDYWIDUALNYCH	1635,4	3721,4	758,51
RETIREMENT PAY AND PENSION FARMERS			
w tym: <i>of which:</i>			
Emerytury	1280,5	3054,8	795,18
<i>Retirement pay</i>			
Renty z tytułu niezdolności do pracy	311,5	567,1	606,86
<i>Pensions resulting from an inability to work</i>			
Renty rodzinne	42,9	99,0	769,75
<i>Family pensions</i>			

^b Łącznie z innymi osobami, które otrzymują emeryturę lub rentę na podstawie ustawy o zaopatrzeniu emerytalnym funkcjonariuszy Policji, Agencji Bezpieczeństwa Wewnętrznego i Agencji Wywiadu, Straży Granicznej, Państwowej Straży Pożarnej i ich rodzin.

^b Including persons who are paid retirement and pension on the basis of the law on pensions for functionaries of the Police, Internal Security Agency and Foreign Intelligence Agency, State Fire Department as well as members of their families

TABL.33. EMERYTURY I RENTY W I-III KWARTALE 2005 R.
RETIREMENT PAY AND PENSIONS IN I-III QUARTERS OF 2005

Wyszczególnienie <i>Specification</i>	Przeciętna liczba emerytów i rencistów w tys. <i>Average number of retirees and pensioners in thous.</i>	Kwota świadczeń brutto w mln zł <i>Service amount gross in mln zł</i>	Przeciętna miesięczna emerytura i renta brutto w zł <i>Average monthly gross retirement pay and pension in zł</i>
EMERYTURY I RENTY Z POZAROLNICZEGO SYSTEMU UBEZPIECZEŃ SPOŁECZNYCH ^a RETIREMENT PAY AND PENSION FROM NON-AGRICULTURAL SOCIAL SECURITY SYSTEM ^a	7522,8	79061,5	1167,73
Emerytury razem	4150,1	48702,7	1303,91
<i>Total retirement pay</i>			
w tym: of which:			
pracowników kolejowych	142,0	1546,4	1210,07
<i>railroad employees</i>			
górników	177,1	4008,9	2514,72
<i>mining employees</i>			
nauczycieli	247,8	3041,4	1363,49
<i>teachers</i>			
żołnierzy zawodowych	98,5	1968,4	2219,40
<i>professional soldiers</i>			
funkcjonariuszy Policji ^b	112,8	2130,1	2098,26
<i>Police functionaries ^b</i>			
funkcjonariuszy Służby Więziennej	16,4	316,0	2145,88
<i>Penitentiary staff</i>			
osób wykonujących pracę na rzecz jednostek sektora publicznego lub prywatnego	6,7	57,3	954,49
<i>persons performing work for public and private sector units</i>			
osób prowadzących na własny rachunek działalność gospodarczą	58,0	556,3	1066,59
<i>self-employed persons</i>			
Renty z tytułu niezdolności do pracy razem	2027,9	16881,1	924,92
<i>Pensions resulting from an inability to work</i>			
w tym: of which:			
z tytułu wypadków przy pracy i chorób zawodowych	242,9	3813,3	1744,67
<i>of which entitled due to occupational accident and occupational diseases</i>			
pracowników kolejowych	40,8	325,0	884,07
<i>railroad employees</i>			
górników	48,3	998,6	2296,13
<i>mining employees</i>			
nauczycieli	39,5	566,6	1594,87
<i>teachers</i>			
żołnierzy zawodowych	21,1	451,3	2377,49
<i>professional soldiers</i>			
funkcjonariuszy Policji ^b	15,7	253,4	1797,99
<i>Police functionaries ^b</i>			

a Bez osób pobierających obok świadczenia emerytury lub rentę rolniczą oraz bez wypłat emerytur i rent realizowanych na mocy umów międzynarodowych. *b* Łącznie z innymi osobami, które otrzymują emeryturę lub rentę na podstawie ustawy o zaopatrzeniu emerytalnym funkcjonariuszy Policji, Agencji Bezpieczeństwa Wewnętrznego i Agencji Wywiadu, Straży Granicznej, Państwowej Straży Pożarnej i ich rodzin.

a Excluding persons receiving both benefits and pensions or agricultural pensions and excluding retirement and other pensions paid according to the international law. *b* Including persons who are paid retirement and pension on the basis of the law on pensions for functionaries of the Police, Internal Security Agency and Foreign Intelligence Agency, State Fire Department as well as members of their families.

TABL.33. EMERYTURY I RENTY W I-III KWARTALE 2005 R. (dok.)
RETIREMENT PAY AND PENSIONS IN I-III QUARTERS OF 2005 (cont.)

Wyszczególnienie <i>Specification</i>	Przeciętna liczba emerytów i rencistów w tys. <i>Average number of retirees and pensioners in thous.</i>	Kwota świadczeń brutto w mln zł <i>Service amount gross in mln zł</i>	Przeciętna miesięczna emerytura i renta brutto w zł <i>Average monthly gross retirement pay and pension in zł</i>
funkcjonariuszy Służby Więziennej	2,3	39,3	1937,03
<i>Penitentiary staff</i>			
osób wykonujących pracę na rzecz jednostek sektora publicznego lub prywatnego	8,5	54,4	713,96
<i>persons performing work for public and private sector units</i>			
osób prowadzących na własny rachunek działalność gospodarczą	120,7	795,2	731,78
<i>self-employed persons</i>			
inwalidów wojennych, wojskowych i kombatanów	76,5	1375,1	1988,56
<i>war and military invalids as well as combatants</i>			
Renty rodzinne razem	1344,8	13477,7	1113,61
<i>Total family pensions</i>			
w tym: <i>of which:</i>			
z tytułu wypadków przy pracy i chorób zawodowych	31,2	403,7	1434,49
<i>of which entitled due to occupational accident and occupational diseases</i>			
pracowników kolejowych	84,6	789,6	1037,70
<i>railroad employees</i>			
górników	81,7	1392,2	1894,53
<i>mining employees</i>			
żołnierzy zawodowych	33,5	581,9	1932,28
<i>professional soldiers</i>			
funkcjonariuszy Policji ^b	33,7	541,8	1788,89
<i>Police functionaries ^b</i>			
funkcjonariuszy Służby Więziennej	5,3	91,8	1920,50
<i>Penitentiary staff</i>			
osób wykonujących pracę na rzecz jednostek sektora publicznego lub prywatnego	2,2	15,6	764,26
<i>persons performing work for public and private sector units</i>			
osób prowadzących na własny rachunek działalność gospodarczą	41,5	294,4	788,54
<i>self-employed persons</i>			
inwalidów wojennych, wojskowych i kombatanów	36,0	373,0	1151,40
<i>war and military invalids as well as combatants</i>			
EMERYTURY I RENTY ROLNIKÓW			
INDYWIDUALNYCH	1652,4	11263,8	757,40
RETIREMENT PAY AND PENSION FARMERS			
w tym: <i>of which:</i>			
Emerytury	1272,7	9086,1	793,21
<i>Retirement pay</i>			
Renty z tytułu niezdolności do pracy	334,9	1874,7	621,98
<i>Pensions resulting from an inability to work</i>			
Renty rodzinne	44,3	301,6	756,04
<i>Family pensions</i>			

^b Łącznie z innymi osobami, które otrzymują emeryturę lub rentę na podstawie ustawy o zaopatrzeniu emerytalnym funkcjonariuszy Policji, Agencji Bezpieczeństwa Wewnętrznego i Agencji Wywiadu, Straży Granicznej, Państwowej Straży Pożarnej i ich rodzin.

^b Including persons who are paid retirement and pension on the basis of the law on pensions for functionaries of the Police, Internal Security Agency and Foreign Intelligence Agency, State Fire Department as well as members of their families

TABL.34. PRZECIĘTNA LICZBA EMERYTÓW I RENCISTÓW ORAZ PRZECIĘTNA MIESIĘCZNA EMERYTURA I RENTA BRUTTO WEDŁUG WOJEWÓDZTW W III KWARTALE 2005 R.^a
AVERAGE NUMBER OF RETIREES AND PENSIONERS AND AVERAGE MONTHLY GROSS RETIREMENT PAY AND PENSION BY VOIVODSHIPS IN III QUARTER OF 2005^a

Województwa Voivodships	Przeciętna liczba emerytów i rencistów <i>Average number of retirees and pensioners</i>		Przeciętna miesięczna emerytura i renta brutto <i>Average monthly gross retirement pay and pension</i>	
	ogółem <i>total</i>	w tym emeryci <i>of which retired persons</i>	ogółem <i>total</i>	w tym emerytura <i>of which retirement pay</i>
	w tys. osób <i>in thous. persons</i>		w zł <i>in zł</i>	
Dolnośląskie.....	598,4	338,3	1153,52	1249,41
Kujawsko-pomorskie	365,7	194,1	1039,62	1172,60
Lubelskie	344,6	164,9	990,21	1134,32
Lubuskie.....	196,5	93,3	1011,82	1154,30
Łódzkie	520,2	320,3	1051,85	1153,86
Małopolskie	636,9	307,9	1097,12	1263,16
Mazowieckie	915,4	574,6	1150,49	1271,21
Opolskie	175,8	109,9	1101,66	1178,69
Podkarpackie.....	373,7	198,1	957,77	1080,01
Podlaskie	164,3	99,2	1025,76	1112,06
Pomorskie	361,7	198,3	1140,48	1255,73
Śląskie	1090,2	619,6	1430,57	1559,63
Świętokrzyskie	226,8	125,8	1014,12	1122,90
Warmińsko-mazurskie	273,0	139,8	1018,83	1145,47
Wielkopolskie	615,6	293,4	1066,94	1225,82
Zachodniopomorskie.....	321,4	174,8	1092,54	1215,16

^a Bez emerytur i rent wypłacanych przez Ministerstwo Obrony Narodowej, Ministerstwo Spraw Wewnętrznych i Administracji, Ministerstwo Sprawiedliwości oraz Kasę Rolniczego Ubezpieczenia Społecznego;

^a Excluding retirement pays and pensions paid by the Ministry of National Defence, the Ministry of Internal Affairs and Administration, the Ministry of Justice as well as the Agricultural Social Insurance Fund

TABL.35. PRZECIĘTNA LICZBA EMERYTÓW I RENCISTÓW ORAZ PRZECIĘTNA MIESIĘCZNA EMERYTURA I RENTA BRUTTO WEDŁUG WOJEWÓDZTW W I-III KWARTALE 2005 R.^a
AVERAGE NUMBER OF RETIREES AND PENSIONERS AND AVERAGE MONTHLY GROSS RETIREMENT PAY AND PENSION BY VOIVODSHIPS IN I-III QUARTERS OF 2005^a

Województwa Voivodships	Przeciętna liczba emerytów i rencistów <i>Average number of retirees and pensioners</i>		Przeciętna miesięczna emerytura i renta brutto <i>Average monthly gross retirement pay and pension</i>	
	ogółem <i>total</i>	w tym emeryci <i>of which retired persons</i>	ogółem <i>total</i>	w tym emerytura <i>of which retirement pay</i>
	w tys. osób <i>in thous. persons</i>		w zł <i>in zł</i>	
Dolnośląskie.....	599,4	335,8	1146,60	1244,31
Kujawsko-pomorskie	365,9	192,7	1033,70	1167,79
Lubelskie	345,1	163,3	984,82	1130,83
Lubuskie.....	196,7	92,3	1006,86	1150,72
Łódzkie	520,7	318,6	1045,99	1149,14
Małopolskie	637,6	304,9	1091,65	1259,58
Mazowieckie	915,1	571,0	1143,35	1265,61
Opolskie	175,9	109,2	1095,27	1173,32
Podkarpackie.....	374,4	196,9	952,24	1076,51
Podlaskie	164,2	98,4	1021,58	1108,86
Pomorskie	385,6	207,5	1124,76	1246,44
Śląskie	1089,0	614,8	1423,56	1554,37
Świętokrzyskie	227,4	124,8	1007,38	1118,92
Warmińsko-mazurskie	249,8	127,8	1014,80	1141,66
Wielkopolskie	615,7	291,0	1061,59	1221,52
Zachodniopomorskie.....	321,2	173,3	1086,47	1210,14

^a Bez emerytur i rent wypłacanych przez Ministerstwo Obrony Narodowej, Ministerstwo Spraw Wewnętrznych i Administracji, Ministerstwo Sprawiedliwości oraz Kasę Rolniczego Ubezpieczenia Społecznego;

^a Excluding retirement pays and pensions paid by the Ministry of National Defence, the Ministry of Internal Affairs and Administration, the Ministry of Justice as well as the Agricultural Social Insurance Fund