

ŚRODKI PRODUKCJI W ROLNICTWIE W 2004 R.

PRZEDMOWA

Publikacja „Środki produkcji w rolnictwie w 2004 roku” zawiera dane o zużyciu nawozów mineralnych oraz wapniowych, środków ochrony roślin, pasz, materiału siewnego oraz energii elektrycznej, a także o zasobach siły pociągowej w gospodarstwach rolnych.

Opracowana publikacja składa się z:

- uwag metodycznych, w których omówiono podstawowe zasady, sposób pozyskiwania danych oraz definicje i pojęcia dotyczące prezentowanych zagadnień;
- uwag ogólnych, w których przedstawiono krótką analizę uzyskanych wyników;
- części tabelarycznej prezentującej wyżej wymienione dane w układzie retrospektywnym, sektorowym i według województw.

Publikacja została opracowana w Wydziale Statystyki Gospodarstw Rolnych przez Grażynę Nowicką, Krystynę Markiewicz i Annę Bogumił.

Dyrektor Departamentu
Statystyki Rolnictwa i Środowiska

Barbara Domaszewicz

Warszawa, listopad 2005 r.

SPIS TREŚCI

Uwagi metodyczne	6
Uwagi ogólne	8

TABLICE

	<u>Tabl.</u>	<u>Str.</u>
Zużycie nawozów mineralnych (NPK) i wapniowych (CaO) w przeliczeniu na czysty składnik	1	16
Zużycie nawozów mineralnych (NPK) i wapniowych (CaO) na 1 ha użytków rolnych w przeliczeniu na czysty składnik	2	17
Dynamika zużycia nawozów mineralnych (NPK) i wapniowych (CaO) na 1 ha użytków rolnych	3	18
Poziom nawożenia (NPK i CaO) a uzyskane plony w roku gospodarczym 2004/05	4	19
Zużycie nawozów mineralnych (NPK) w przeliczeniu na czysty składnik w rolnictwie według województw w roku gospodarczym 2004/05	5	20
Zużycie nawozów mineralnych (NPK) w przeliczeniu na czysty składnik na 1 ha użytków rolnych według form własności w roku gospodarczym 2004/05	6	22
Zużycie nawozów mineralnych (NPK) w przeliczeniu na czysty składnik na 1 ha użytków rolnych według grup nawozów w roku gospodarczym 2004/05	7	23
Zróżnicowanie zużycia nawozów mineralnych (NPK) na 1 ha użytków rolnych według form własności w roku gospodarczym 2004/05	8	25
Proporcje w zużyciu nawozów mineralnych (NPK) w przeliczeniu na czysty składnik w rolnictwie według form własności gospodarstw w roku gospodarczym 2004/05	9	25
Zużycie nawozów wapniowych (CaO) w przeliczeniu na czysty składnik według form własności w roku gospodarczym 2004/05	10	26
Zużycie nawozów wapniowych (CaO) w przeliczeniu na czysty składnik na 1 ha użytków rolnych według form własności w roku gospodarczym 2004/05	11	26
Dynamika zużycia nawozów wapniowych (CaO) w przeliczeniu na czysty składnik na 1 ha użytków rolnych według form własności w roku gospodarczym 2004/05	12	27
Zróżnicowanie zużycia nawozów wapniowych (CaO) na 1 ha użytków rolnych według form własności w roku gospodarczym 2004/05	13	27
Zużycie nawozów wapniowo - magnezowych (CaO+MgO) w przeliczeniu na czysty składnik według form własności w roku gospodarczym 2004/05	14	28
Zużycie nawozów wapniowo - magnezowych (CaO+MgO) w przeliczeniu na czysty składnik na 1 ha użytków rolnych według form własności w roku gospodarczym 2004/05	15	28
Dynamika zużycia nawozów wapniowo-magnezowych (CaO+MgO) w przeliczeniu na czysty składnik na 1 ha użytków rolnych według form własności w roku gospodarczym 2004/05	16	29
Zróżnicowanie zużycia nawozów wapniowo - magnezowych (CaO+MgO) na 1 ha użytków rolnych według form własności w roku gospodarczym 2004/05	17	29
Zapasy nawozów mineralnych (NPK) w przeliczeniu na czysty składnik według grup nawozów	18	30
Zapasy nawozów wapniowych (CaO) i wapniowo -magnezowych (CaO+MgO) w przeliczeniu na czysty składnik	19	30
Zużycie nawozów mineralnych (NPK) w przeliczeniu na czysty składnik według regionów	20	31
Zużycie nawozów wapniowych (CaO) w przeliczeniu na czysty składnik według regionów	21	32
Zasoby siły pociągowej w rolnictwie w latach 1995 – 2004	22	33
Ciągniki w rolnictwie według form własności w latach 1995 – 2004	23	34

	<u>Tabl.</u>	<u>Str.</u>
Zasoby siły pociągowej w rolnictwie według województw w 2004 r.	24	35
Ciągniki w rolnictwie według województw w 2004 r.	25	35
Dostawy pasz stosowanych w żywieniu zwierząt gospodarskich w 2004 r.	26	36
Dostawy nawozów mineralnych (NPK) i wapniowych (CaO) w przeliczeniu na czysty składnik w 2004 r.	27	36
Dostawy środków ochrony roślin na zaopatrzenie rolnictwa według grup pestycydów w latach 1995-2004	28	37
Zużycie energii elektrycznej oraz liczba odbiorców w rolnictwie według województw w latach 2003-2004.	29	37
Zaopatrzenie rolnictwa w kwalifikowany materiał siewny w latach 1994/95-2004/05.	30	38
Relacje cen detalicznych wybranych środków produkcji dla rolnictwa do cen skupu produktów rolnych.	31	39

UWAGI METODYCZNE

W pierwszej części niniejszej publikacji prezentowane są informacje o poziomie i kierunkach zmian w **zużyciu nawozów mineralnych oraz wapniowych w roku gospodarczym 2004/05**. Dane opracowane zostały na podstawie:

- sprawozdań Głównego Urzędu Statystycznego (GUS)
 - o zużyciu i zapasach nawozów mineralnych oraz wapniowych w roku gospodarczym 2004/05 (o symbolu R-03),
 - o dostawach środków produkcji dla rolnictwa przez producentów i importerów (o symbolu H-02n, H-02p, G-04),
- szacunków rzeczoznawców terenowych GUS oraz szacunków własnych.

Zużycie nawozów mineralnych w przeliczeniu na czysty składnik ujęto w podziale na nawozy: azotowe (N), fosforowe (P_2O_5), potasowe (K_2O).

Przeliczenia masy towarowej nawozów mineralnych oraz wapniowych (w tym nawozów wapniowo - magnezowych) na czysty składnik (NPK, CaO, CaO+MgO) dokonano w gospodarstwach rolnych objętych sprawozdawczością na formularzu R-03, a dla gospodarstw indywidualnych o powierzchni poniżej 50 ha użytków rolnych powyższe dane przeliczono w urzędach statystycznych.

Do przeliczeń zużycia nawozów na 1 ha użytków rolnych (UR) w roku gospodarczym 2004/05 przyjęto powierzchnię użytków rolnych (bez powierzchni gruntów różnych nie stanowiących gospodarstw rolnych) według stanu w czerwcu 2005 r.

Informacje o zużyciu nawozów organicznych pochodzenia zwierzęcego opracowano na podstawie danych o liczbie zwierząt gospodarskich z badań pogłowa i produkcji zwierzęcej (sprawozdania: R-09A, R-09B, R-KSRA i R-KSRB). Przeliczenia masy towarowej nawozów organicznych na czysty składnik (NPK) dokonano w Departamencie Statystyki Rolnictwa i Środowiska.

W dalszej części publikacji zaprezentowano dane o **wyposażeniu gospodarstw w zasoby siły pociągowej, zaopatrzeniu w pasze, środki ochrony roślin i materiał siewny**. Informacje opracowano na podstawie sprawozdań GUS, ekspertyz rzeczoznawców terenowych GUS i szacunków własnych.

Dane o ciągnikach dotyczą ciągników dwuosiowych i gąsienicowych. Informacje o liczbie ciągników w gospodarstwach w latach 1995, 2000, 2001 i 2003 ustalono szacunkowo na podstawie stanu ciągników z roku poprzedzającego rok badany i bieżącej informacji o produkcji, imporcie i eksporcie sprzętu nowego i używanego z uwzględnieniem kasacji w danym roku, dla roku 2002 podano wyniki powszechnego spisu rolnego.

W zasobach żywej siły pociągowej wykazano konie robocze, tj. konie 3-letnie i starsze według stanu w czerwcu. Przeliczeń mechanicznej siły pociągowej dokonano, przyjmując jako jednostkę siły pociągowej moc ciągnika na zaczepie 2,2 kW. Jako jednostkę siły pociągowej w rolnictwie przyjęto 1 konia roboczego.

Dane o zaopatrzeniu rolnictwa w obrotowe środki produkcji obejmują:

- **dostawy nawozów mineralnych i wapniowych** przez jednostki produkcyjne i importerów ogółem oraz w podziale na nawozy azotowe, fosforowe i potasowe w przeliczeniu na czysty składnik. Przeliczenia dokonano mnożąc masę towarową poszczególnych rodzajów nawozów przez procentowy wskaźnik zawartości czystego składnika,
- **dostawy pasz przemysłowych stosowanych w żywieniu zwierząt gospodarskich** przez producentów i importerów,
- **подаż środków ochrony roślin** tj. sprzedaż przez producentów i importerów odbiorcom krajowym. Dane opracowywane są według grup środków ochrony roślin w masie towarowej oraz w substancji biologicznie czynnej (aktywna część środka ochrony roślin zwalczająca organizmy szkodliwe),
- **skup i sprzedaż kwalifikowanego materiału siewnego**, tj. ziarna zbóż podstawowych przeznaczonego na materiał siewny oraz ziemniaków – sadzeniaków.

Relacje cen środków produkcji dla rolnictwa do cen skupu produktów rolnych informują jaką ilość produktu rolnego należy sprzedać, aby zakupić dany środek produkcji (przeciętne ceny roczne).

Dane o wyposażeniu i zużyciu środków produkcji w rolnictwie zamieszczone w niniejszym opracowaniu prezentowane są w układzie sektorowym i wojewódzkim.

Informacje liczbowe prezentowane są z jednym znakiem po przecinku i z uwagi na elektroniczną technikę zaokrągleń mogą nie sumować się. Liczby te są poprawne pod względem merytorycznym.

UWAGI OGÓLNE

ZUŻYCIE NAWOZÓW MINERALNYCH

Zużycie nawozów mineralnych (NPK) w roku gospodarczym 2004/05 wyniosło 1628,4 tys. ton i w stosunku do roku poprzedniego wzrosło o 6,2 tys. ton, tj. o 0,4%. Wzrost zużycia zanotowano we wszystkich grupach nawozów, tj.:

- azotowych (N) o 0,3 tys. ton (o 0,03%),
- fosforowych (P_2O_5) o 2,4 tys. ton (o 0,7%),
- potasowych (K_2O) o 3,6 tys. ton (o 0,9%).

W przeliczeniu na 1 ha użytków rolnych pod zbiory 2005 r. zużyto w całym rolnictwie 102,4 kg NPK, tj. o 3,1 kg (o 3,1%) więcej niż pod zbiory 2004 r., a w gospodarstwach indywidualnych – 93,6 kg tj. o 1,8% więcej.

Szczegółowe zestawienie poziomu nawożenia mineralnego w układzie sektorowym w retrospekcji od roku gospodarczego 1995/96 przedstawiono w poniższej tabeli.

TABL. I. ZUŻYCIE NAWOZÓW MINERALNYCH (NPK) W LATACH GOSPODARCZYCH
1995/96 - 2004/05

Lata gospodarcze	Ogółem		Sektor prywatny		Sektor publiczny
			razem	w tym gospodarstwa indywidualne	
	w tys. ton	na 1 ha użytków rolnych w kg			
1995/96	1511,3	84,5	84,5	80,1	85,0
1996/97	1575,2	88,3	88,0	80,9	95,1
1997/98	1603,5	89,6	89,8	83,0	86,8
1998/99	1557,2	87,4	88,0	81,2	77,6
1999/00	1526,5	85,8	87,3	80,7	59,9
2000/01	1615,1	90,8	92,6	82,5	58,6
2001/02	1574,2	93,2	95,3	86,3	56,4
2002/03	1511,7	93,6	95,5	85,8	57,4
2003/04	1622,1	99,3	101,1	91,9	63,2
2004/05	1628,4	102,4	103,6	93,6	72,9

Przy średnim krajowym poziomie zużycia nawozów mineralnych w roku gospodarczym 2004/05 wynoszącym 102,4 kg NPK na 1 ha użytków rolnych, zróżnicowanie poziomu nawożenia w poszczególnych województwach wahało się od 66,1 kg w województwie podkarpackim do 141,8 kg w województwie opolskim (tabl.6).

W 8 województwach zużycie NPK na 1 ha użytków rolnych ogółem w całym rolnictwie było wyższe od średniego w kraju, a najwyższe w województwach: opolskim – 141,8 kg, kujawsko-pomorskim – 132,8 kg i pomorskim – 124,9 kg. W gospodarstwach indywidualnych najwyższe nawożenie NPK na 1 ha UR było w województwie lubuskim – 125,6 kg, a najniższe w podkarpackim – 67,6 kg.

Stosunek N:P:K w dawce nawozowej w roku gospodarczym 2004/05 kształtował się według proporcji 1,0:0,4:0,5* i był taki jak w roku poprzednim. Oznacza to, że w ogólnym zużyciu nawozów mineralnych w przeliczeniu na czysty składnik azot (N) stanowił 54,7%, fosfor (P_2O_5) 20,3% i potas (K_2O) 25,0%.

W ocenie poziomu nawożenia gleb należy również uwzględnić **nawożenie organiczne**, które opóźnia proces wyczerpywania nawozów fosforowych i potasowych z gleby. Pod zbiory 2005 roku w całym rolnictwie zastosowano 731,9 tys. ton obornika w przeliczeniu na czysty składnik NPK, tj. 46,0 kg na 1 ha UR, w tym w gospodarstwach indywidualnych – 689,1 tys. ton (48,1 kg na 1 ha UR). Nawożenie organiczne uzupełnia nawożenie mineralne w rolnictwie o prawie 50% NPK.

ZUŻYCIE NAWOZÓW WAPNIOWYCH

Pod zbiory 2005 r. zużycie nawozów wapniowych (łącznie z wapniowo-magnezowymi) wyniosło 1455,6 tys. ton CaO i było niższe niż pod zbiory 2004 r. o 70,3 tys. ton, tj. o 4,8%. W przeliczeniu na 1 ha użytków rolnych zużyto 91,5 kg, tj. o 2,0 kg (o 2,1%) mniej niż przed rokiem. Był to dotychczas najniższy poziom nawożenia wapniowego.

W gospodarstwach indywidualnych zużyto 86,1 kg CaO na 1 ha użytków rolnych, tj. o 1 kg CaO więcej niż przed rokiem (o 1,2%).

Zróżnicowanie poziomu wapnowania gleb w poszczególnych województwach wahało się w granicach od 202,7 kg na 1 ha UR w opolskim, do 33,5 kg w lubuskim. W 6 województwach zużycie nawozów wapniowych na 1 ha użytków rolnych ogółem w całym rolnictwie było wyższe od średniego w kraju.

Porównując wzajemne relacje zużycia NPK i CaO należy zwrócić uwagę, że w roku gospodarczym 2004/05 poziom zużycia nawozów mineralnych przewyższał poziom zużycia nawozów wapniowych o 11,9% (w roku 2003/04 o 6,3%). Takie niskie zużycie nawozów wapniowych niekorzystnie wpływa na strukturę gleb, powodując ich zakwaszanie. Tendencja ta jest niekorzystna, szczególnie w rejonach, w których stosuje się zwiększone nawożenie azotowe obniżające zasadowość gleb.

* Zalecany stosunek NPK w nawożeniu zrównoważonym wynosi dla upraw polowych 1,00:0,50:0,98, a dla użytków zielonych – 1,00:0,46:0,68. Źródło: Poradnik nawożenia i ochrony roślin AGROCHEM – S.I.T.R. 1997-1998.

Tylko w 5 województwach zużycie nawozów wapniowych przewyższało zużycie nawozów mineralnych na 1 ha użytków rolnych, tj. w województwach: dolnośląskim, łódzkim, opolskim, podkarpackim i warmińsko-mazurskim. W pozostałych województwach stosunek nawożenia mineralnego i wapniowego był na podobnym poziomie lub kształtował się na korzyść NPK.

Szczegółowe zestawienie poziomu nawożenia wapniowego w układzie sektorowym w retrospekcji od roku gospodarczego 1995/96 przedstawiono w poniższej tabeli.

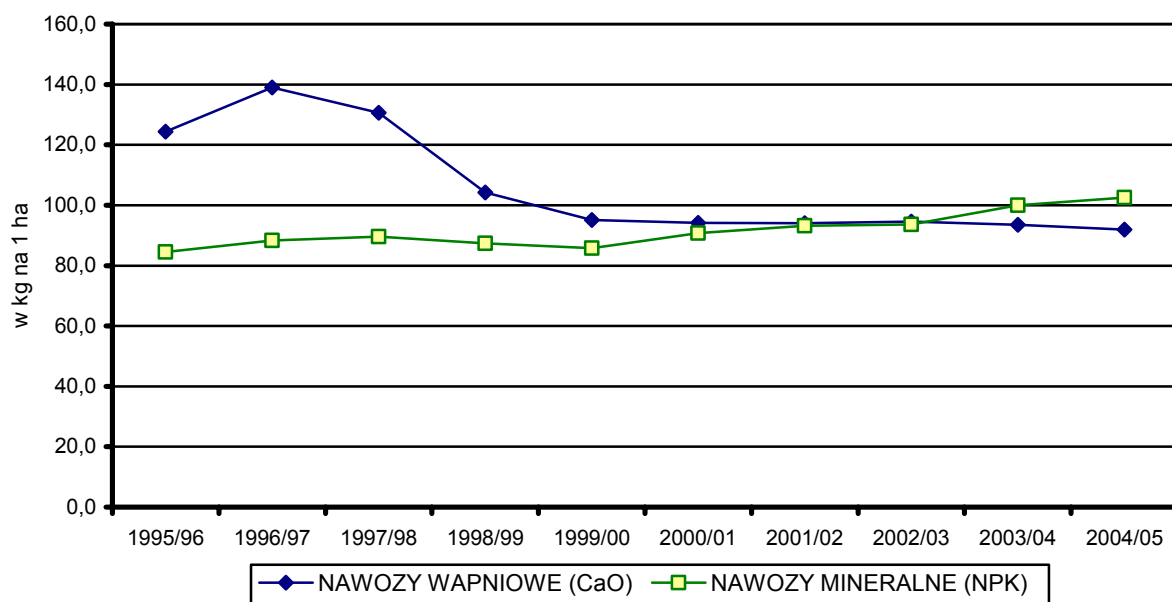
TABL. II. ZUŻYCIE NAWOZÓW WAPNIOWYCH (CaO) W LATACH GOSPODARCZYCH 1995/96 - 2004/05

Lata gospodarcze	Ogółem		Sektor prywatny		Sektor publiczny
			razem	w tym gospodarstwa indywidualne	
	w tys. ton	na 1 ha użytków rolnych w kg			
1995/96	2224,8	124,4	126,4	124,7	97,7
1996/97	2478,9	139,0	140,9	137,1	109,6
1997/98	2335,3	130,6	132,7	126,7	98,4
1998/99	1857,0	104,2	105,9	99,1	76,2
1999/00	1693,9	95,1	97,5	90,0	57,6
2000/01	1675,1	94,2	96,5	88,1	54,0
2001/02	1589,8	94,1	96,9	88,9	46,3
2002/03	1529,5	94,6	97,2	84,8	47,2
2003/04	1525,9	93,5	94,4	85,1	72,5
2004/05	1455,6	91,5	93,0	86,1	58,0

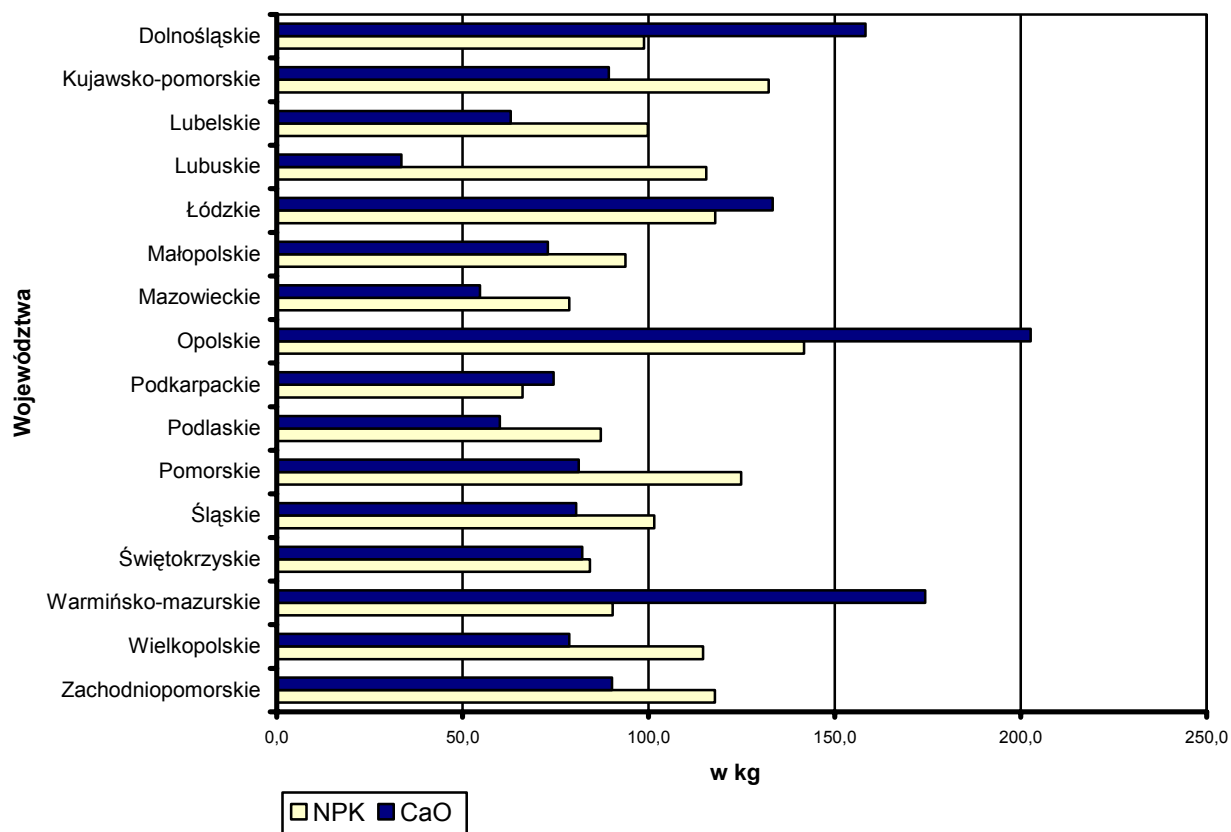
ZUŻYCIE NAWOZÓW WAPNIOWO - MAGNEZOWYCH

W roku gospodarczym 2004/05 rolnictwo zużyło 615,5 tys. ton (w czystym składniku) nawozów wapniowo-magnezowych, co w przeliczeniu na 1 ha użytków rolnych wyniosło 38,7 kg CaO+MgO i było niższe niż w roku ubiegłym o 4,4 %.

Zużycie nawozów mineralnych (NPK) i wapniowych (CaO) w rolnictwie w latach 1995/96 - 2004/05



Zużycie nawozów mineralnych (NPK) i wapniowych (CaO) na 1 ha użytków rolnych w roku 2004/05



W poszczególnych województwach zużycie CaO+MgO wahało się od 17,8 kg w województwie lubuskim do 133,7 kg w województwie dolnośląskim.

Porównując zużycie nawozów wapniowo-magnezowych w stosunku do zużycia nawozów wapniowych, należy zwrócić uwagę na zmiany w strukturze zużycia na korzyść nawozów wapniowo-magnezowych. Obrazują to dane zawarte w tabeli poniżej.

TABL.III. UDZIAŁ WIELKOŚCI ZUŻYCIA NAWOZÓW WAPNIOWO - MAGNEZOWYCH (CaO+MgO) W ŁĄCZNYM ZUŻYCIU NAWOZÓW WAPNIOWYCH I WAPNIOWO-MAGNEZOWYCH

Lata gospodarcze	Ogółem	Sektor prywatny		Sektor publiczny
		razem	w tym gospodarstwa indywidualne	
	w % ^a			
1996/97	30,1	28,5	24,7	61,0
1997/98	32,8	32,0	27,8	51,2
1998/99	39,4	38,8	36,2	53,6
1999/00	40,1	39,9	38,2	44,8
2000/01	40,8	40,5	39,4	49,7
2001/02	42,2	41,7	39,8	59,1
2002/03	41,8	41,2	39,3	64,2
2003/04	43,3	42,6	41,1	63,4
2004/05	42,3	41,8	40,4	61,4

a Nawozy wapniowe łącznie z wapniowo-magnezowymi = 100%

STAN ZAPASÓW NAWOZÓW MINERALNYCH (NPK) I WAPNIOWYCH (CaO)

W roku 2005 według stanu na dzień 30.VI. **zapasy nawozów mineralnych (NPK)** w rolnictwie (bez gospodarstw indywidualnych) wyniosły 21,9 tys. ton tj. o 16,1% więcej niż w roku poprzednim.

Zapasy nawozów wapniowych wyniosły 144,5 tys. ton i stanowiły 65,3% stanu nawozów wapniowych w porównaniu z rokiem ubiegłym, w tym **zapasy nawozów wapniowo-magnezowych** stanowiły 62,1 tys. ton, tj. mniej o 38,1% niż przed rokiem.

Szczegółowe zestawienie ilości zapasów w poszczególnych województwach przedstawiono w tabl. 18 (nawozy mineralne NPK) i w tabl. 19 (nawozy wapniowe CaO i wapniowo-magnezowe CaO+MgO).

ZASOBY SIŁY POCIĄGOWEJ

Zasoby siły pociągowej ogółem (żywej i mechanicznej) w całym rolnictwie w 2004 r. wyniosły 9867 tys. jednostek pociągowych i w porównaniu z 2003 r. były niższe o 0,5% (o 48 tys. jednostek pociągowych). Siła mechaniczna stanowi prawie 98% ogółu siły pociągowej i jej udział systematycznie wzrasta (tabl. 22).

W Polsce w 2004 r. na 100 ha użytków rolnych przypadało średnio 60,4 jednostki siły pociągowej. W poszczególnych województwach wskaźnik ten wahał się od 22,0 jednostki w województwie zachodniopomorskim do ponad 100 w małopolskim.

Stan **ciągników rolniczych** w 2004 r. był na poziomie stanu odnotowanego w Powszechnym Spisie Rolnym w 2002 roku, i wyniósł 1365,4 tys. sztuk.

Przeciętna nominalna moc ciągnika w 2004 r. wyniosła w ogółem 38,1 kW, a w gospodarstwach indywidualnych - 37,9 kW.

W całym rolnictwie w 2004 r. na 1 ciągnik przypadało 12,0 ha użytków rolnych. W 6 województwach powierzchnia użytków rolnych przypadająca na 1 ciągnik była mniejsza niż 10 ha (małopolskie, podkarpackie, świętokrzyskie, łódzkie, lubelskie, śląskie), natomiast w województwie lubuskim, warmińsko-mazurskim i zachodniopomorskim wyniosła ponad 20 ha na 1 ciągnik.

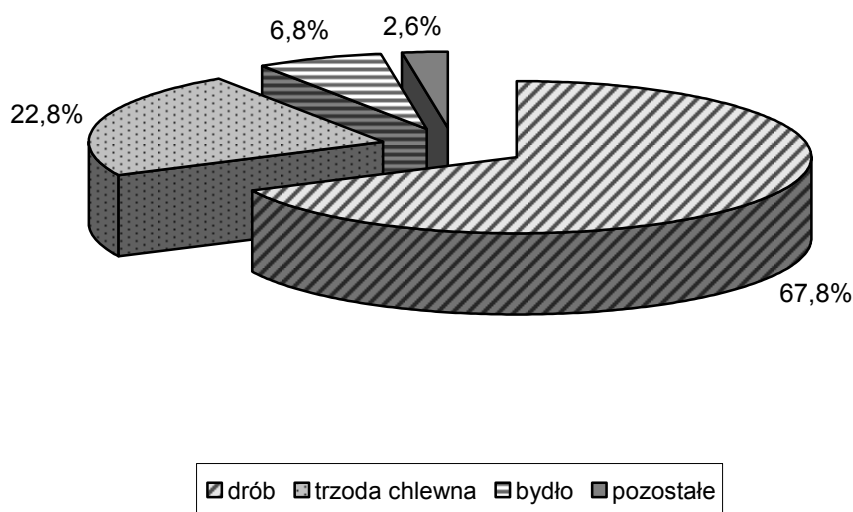
ZAOPATRZENIE W PASZE, ŚRODKI OCHRONY ROŚLIN I MATERIAŁ SIEWNY

Dostawy pasz przemysłowych stosowanych w żywieniu zwierząt gospodarskich w 2004 roku wyniosły ogółem 5618,1 tys. ton i były wyższe niż w 2003 r. o 997 tys. ton, tj. o 21,6%.

Dostawy pasz kształtowały się następująco:

- 3806,8 tys. ton stanowiły produkty do karmienia drobiu,
- 1280,7 tys. ton do karmienia trzody chlewnej,
- 383,1 tys. ton do karmienia bydła,
- 147,5 tys. ton do karmienia pozostałych zwierząt (koni, owiec).

Struktura dostaw pasz stosowanych w żywieniu zwierząt gospodarskich w 2004 roku

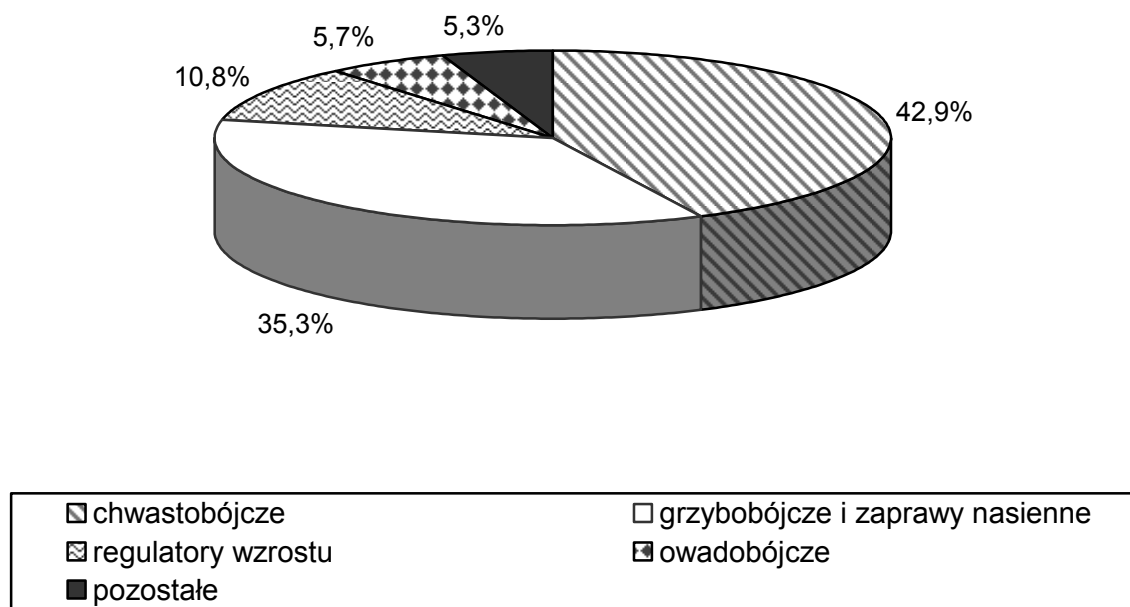


W porównaniu do roku poprzedniego zwiększył się udział pasz dla wszystkich grup zwierząt gospodarskich.

Wojewódzkie zestawienie dostaw pasz stosowanych w żywieniu zwierząt gospodarskich w podziale na grupy pasz dla rolnictwa ogółem prezentujemy w części tabelarycznej publikacji.

Podaż pestycydów w 2004 r. (w przeliczeniu na substancję aktywną) wyniosła 8726 ton (łącznie z importem, który stanowił 34,0%) i była wyższa niż w 2003 r. o 21,4%. W konsekwencji w 2004 r. zwiększyło się zużycie środków ochrony roślin w substancji biologicznie czynnej na 1 ha gruntów ornych i sadów (z 0,56 kg w 2003 r. do 0,67 kg). W strukturze zużycia dominowały preparaty chwastobójcze – 42,9% (głównie do odchwaszczania zbóż, rzepaku i buraków cukrowych) oraz grzybobójcze – 35,3% (zapobiegające chorobom ziemniaków).

Struktura dostaw środków ochrony roślin w 2004 roku



W 2004/05 roku skupiono 81,7 tys. ton **materiału siewnego** zbóż, z czego 44,3% stanowiła pszenica. W porównaniu do roku poprzedniego skup materiału siewnego zbóż był większy o blisko 16 tys. ton (o 24,0%). Podobnie jak w roku ubiegłym zmalał skup sadzeniaków o 1,4 tys. ton. i wyniósł 25,0 tys. ton.

Sprzedaż materiału siewnego zbóż w 2004/05 roku wyniosła 157,7 tys. ton, a więc była dwukrotnie wyższa od skupu, ale mniejsza niż w roku poprzednim o 15,3 tys. ton (o 8,9 %). Zmniejszeniu uległa sprzedaż nasion wszystkich gatunków zbóż.

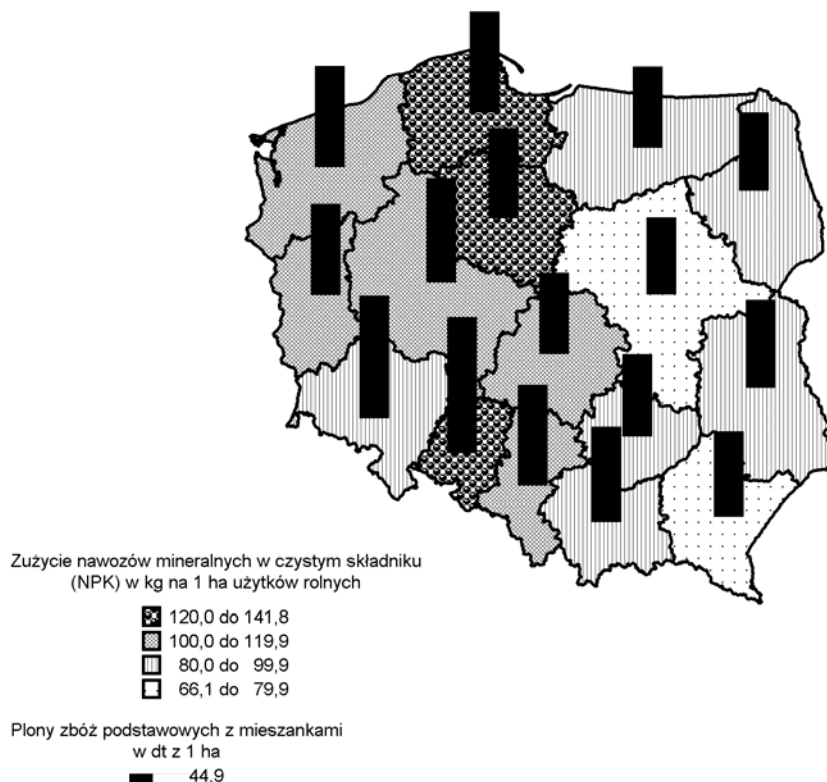
Sprzedaż sadzeniaków wyniosła 74,7 tys. ton i była blisko trzykrotnie większa od skupu, ale mniejsza o 14,2 tys. ton (o 16,0%) niż w roku poprzednim.

ZUŻYCIE ENERGII ELEKTRYCZNEJ

Według danych Agencji Rynku Energii w 2004 roku krajowe **zużycie energii elektrycznej w rolnictwie** wyniosło 3838 GW·h i w przeliczeniu na 1 ha użytków rolnych wyniosło 235 kW·h tj. mniej o 11,3% niż w roku ubiegłym.

W przeliczeniu na 1 ha użytków rolnych najniższe zużycie energii elektrycznej wystąpiło w województwie zachodniopomorskim - 72 kW·h, a najwyższe w województwie małopolskim – 652 kW·h.

**Rys 1. ZUŻYCIE NAWOZÓW MINERALNYCH
ORAZ PŁONY ZBÓŻ PODSTAWOWYCH Z MIESZANKAMI ZBOŻOWYMI W 2005 R.**



**Rys 2. LICZBA CIĄGNIKÓW
NA 100 HA UŻYTKÓW ROLNYCH W 2004 R.**

