



GŁÓWNY URZĄD STATYSTYCZNY
CENTRAL STATISTICAL OFFICE

**ZATRUDNIENIE
I WYNAGRODZENIA
W GOSPODARCE NARODOWEJ
W I-III KWARTALE 2009 R.**

**EMPLOYMENT,
WAGES AND SALARIES
IN NATIONAL ECONOMY
IN I-III QUARTERS OF 2009**

**Statistical
Information
and Elaborations**

**Informacje
i opracowania
statystyczne**

Warszawa 2009

Opracowanie publikacji
Preparation of the publication

Departament Pracy
CSO, Labour Division

kierujący
supervisor

Agnieszka Zgierska
Departament Pracy
Labour Division

opracowanie
elaboration

Teresa Żelazny

opracowanie tablic z zakresu
świadczeń społecznych 32–35
*elaboration of tables in the scope
of social security system 32-35*

Joanna Mikke
Departament Badań Społecznych
Social Surveys Division

tłumaczenie
translation

Irena Skrzypczak

wykresy
graphs

Halina Sztrantowicz

Okładka
Cover

Zakład Wydawnictw Statystycznych
Statistical Publishing Establishment

ISSN 1509-8443

Publikacja dostępna na <http://www.stat.gov.pl>
Publication available on <http://www.stat.gov.pl>

PRZEDMOWA

Niniejsze opracowanie „Zatrudnienie i wynagrodzenia w gospodarce narodowej w I–III kwartale 2009 r.” kontynuuje wieloletnią tradycję wydawania co kwartał publikacji poświęconych zagadnieniom pracy i wynagrodzeń w serii „Informacje i Opracowania Statystyczne”.

Celem publikacji jest przedstawienie bieżących zmian zachodzących na rynku pracy w zakresie liczby pracujących w jednostkach dużych i średnich, czasu pracy zatrudnionych, jak i liczby bezrobotnych zarejestrowanych w urzędach pracy.

Prezentowane są także dane o poziomie przeciętnych wynagrodzeń nominalnych w gospodarce narodowej oraz o wskaźniku płac realnych. Dodatkowo publikacja przedstawia dane o poziomie przeciętnych emerytur i rent.

Publikacja została opracowana przy wykorzystaniu wyników badań statystyki publicznej oraz na podstawie danych uzyskanych z Ministerstwa Pracy i Polityki Społecznej, Zakładu Ubezpieczeń Społecznych i Kasy Rolniczego Ubezpieczenia Społecznego.

Agnieszka Zgierska

Dyrektor Departamentu Pracy i Warunków Życia

Warszawa, listopad 2009 r.

PREFACE

The presented report on „Employment, wages and salaries in national economy in I–III quarters of 2009” is a continuation of a long-standing tradition of quarterly publications concerning labour and earnings problems presented in the series „Statistical Information and Elaborations”.

The objective of publication is to present current changes on the labour market regarding the number of the employed in big and medium units and the work time of employees and the number of the unemployed registered in labour offices.

The data on the level of average nominal earnings in the national economy and the real wages indicator are also presented. Additionally the publication presents the data on the level of average retirement and disability pensions (retirement pay and pensions).

The publication has been prepared with the usage of the results of statistical surveys and also on the basis of the data obtained from the Ministry of Labour and Social Policy, the Social Insurance Institution and the Agricultural Social Insurance Fund.

Agnieszka Zgierska

Director of the Labour and Living Conditions Division

Warsaw, November 2009

SPIS TREŚCI

	Tabl.	Str.
Przedmowa	x	3
Uwagi metodyczne	x	8
Podstawowe tendencje	x	16
TABLICE		
Przegląd podstawowych danych w kwartałach 2007–2009	1	20
Pracujący, przeciętne zatrudnienie oraz przeciętne miesięczne wynagrodzenie w sektorze przedsiębiorstw	2	22
Dynamika przeciętnych miesięcznych wynagrodzeń brutto	3	24
Relacje przeciętnych miesięcznych wynagrodzeń brutto w sferze budżetowej do sektora przedsiębiorstw	4	24
Pracujący, przeciętne zatrudnienie oraz przeciętne miesięczne wynagrodzenie brutto w gospodarce narodowej według sektorów własności w I–III kwartale 2009 r.	5	25
Struktura pracujących, przeciętnego zatrudnienia oraz przeciętnego miesięcznego wynagrodzenia brutto w gospodarce narodowej według sektorów własności w I–III kwartale 2009 r.	6	27
Pracujący, przeciętne zatrudnienie oraz przeciętne miesięczne wynagrodzenie brutto w sektorze przedsiębiorstw według sektorów własności w I–III kwartale 2009 r.	7	29
Struktura pracujących, przeciętnego zatrudnienia oraz przeciętnego miesięcznego wynagrodzenia brutto w sektorze przedsiębiorstw według sektorów własności w I–III kwartale 2009 r.	8	31
Pracujący według sekcji gospodarki narodowej - stan w dniu 30 września 2009 r.	9	33
Przeciętne zatrudnienie według sekcji gospodarki narodowej w III kwartale 2009 r.	10	34
Przeciętne zatrudnienie według form finansowania w III kwartale 2009 r.	11	35
Przeciętne zatrudnienie według sekcji gospodarki narodowej w I–III kwartale 2009 r.	12	36
Przeciętne zatrudnienie według form finansowania w I–III kwartale 2009 r.	13	37
Czas przepracowany 1 zatrudnionego według sekcji gospodarki narodowej w III kwartale 2009 r.	14	38
Przeciętne miesięczne wynagrodzenie brutto według sekcji gospodarki narodowej w III kwartale 2009 r.	15	39
Przeciętne miesięczne wynagrodzenie brutto według form finansowania w III kwartale 2009 r.	16	40
Wskaźnik wynagrodzenia realnego brutto według form finansowania w III kwartale 2009 r.	17	41
Przeciętne miesięczne wynagrodzenie brutto według sekcji gospodarki narodowej w I–III kwartale 2009 r.	18	42
Przeciętne miesięczne wynagrodzenie brutto według form finansowania w I–III kwartale 2009 r.	19	43
Wskaźnik wynagrodzenia realnego brutto według form finansowania w I–III kwartale 2009 r.	20	44
Przeciętne miesięczne wynagrodzenie brutto bez wypłat nagród rocznych według sekcji gospodarki narodowej w III kwartale 2009 r.	21	45
Przeciętne miesięczne wynagrodzenie brutto bez wypłat nagród rocznych według form finansowania w III kwartale 2009 r.	22	46

	Tabl.	Str.
Przeciętne miesięczne wynagrodzenie brutto bez wypłat nagród rocznych według sekcji gospodarki narodowej w I–III kwartale 2009 r.	23	47
Przeciętne miesięczne wynagrodzenie brutto bez wypłat nagród rocznych według form finansowania w I–III kwartale 2009 r.	24	48
Przeciętne miesięczne wynagrodzenie w gospodarce narodowej według regionów i województw w III kwartale 2009 r.	25	49
Przeciętne miesięczne wynagrodzenie w gospodarce narodowej według regionów i województw w I–III kwartale 2009 r.	26	50
Wynagrodzenia według sekcji gospodarki narodowej w III kwartale 2009 r.	27	51
Wynagrodzenia według sekcji gospodarki narodowej w I–III kwartale 2009 r.	28	52
Przeciętne zatrudnienie oraz przeciętne miesięczne wynagrodzenie brutto według sekcji i działów gospodarki narodowej w I–III kwartale 2009 r.	29	53
Przedsiębiorstwa według przeciętnego miesięcznego wynagrodzenia brutto w wybranych sekcjach i działach w I–III kwartale 2009 r.	30	57
Bezrobocie według regionów i województw - stan w dniu 30 września 2009 r.	31	60
Emerytury i renty w III kwartale 2009 r.	32	61
Emerytury i renty w I–III kwartale 2009 r.	33	63
Przeciętna liczba emerytów i rencistów oraz przeciętna miesięczna emerytura i renta brutto według regionów i województw w III kwartale 2009 r.	34	65
Przeciętna liczba emerytów i rencistów oraz przeciętna miesięczna emerytura i renta brutto według regionów i województw w I–III kwartale 2009 r.	35	66

WYKRESY

Struktura pracujących według sektorów w niektórych sekcjach gospodarki narodowej we wrześniu 2009 r.	x	67
Odchylenia względne przeciętnych miesięcznych wynagrodzeń brutto od przeciętnego wynagrodzenia w gospodarce narodowej według sekcji w III kwartale	x	67
Przeciętne miesięczne wynagrodzenia brutto w sektorze przedsiębiorstw i w sferze budżetowej	x	68
Wskaźniki przeciętnych wynagrodzeń realnych brutto w sektorze przedsiębiorstw i w jednostkach sfery budżetowej (I kwartał 2005 r. = 100)	x	68
Relacje przeciętnego miesięcznego wynagrodzenia brutto w sektorach własności do przeciętnego wynagrodzenia w gospodarce narodowej w I–III kwartale	x	69
Przeciętne miesięczne wynagrodzenia brutto według województw w I–III kwartale 2009 r.	x	69

CONTENTS

	Table	Page
Preface	x	3
Methodological notes	x	12
Basic trends	x	18
TABLES		
Survey of basic data in quarters 2007–2009	1	20
Employed persons, average paid employment and average monthly wages and salaries in enterprise sector	2	22
Indices of increase of average monthly gross wages and salaries	3	24
Relation of average monthly gross wages and salaries in budgetary sphere in comparison with enterprise sector	4	24
Employed persons, average paid employment and average monthly gross wages and salaries in national economy by ownership sectors in I–III quarters of 2009	5	25
Structure of employed persons, of average paid employment and of average monthly gross wages and salaries in national economy by ownership sectors in I–III quarters of 2009	6	27
Employed persons, average paid employment and average monthly gross wages and salaries in enterprise sector by ownership sectors in I–III quarters of 2009	7	29
Structure of employed persons, of average paid employment and of average monthly gross wages and salaries in enterprise sector by ownership sectors in I–III quarters of 2009	8	31
Employed persons by sections of national economy - as of 30 September 2009	9	33
Average paid employment by sections of national economy in III quarter of 2009	10	34
Average paid employment by financing form in III quarter of 2009	11	35
Average paid employment by sections of national economy in I–III quarters of 2009	12	36
Average paid employment by financing form in I–III quarters of 2009	13	37
Time worked per 1 employee by sections of national economy in III quarter of 2009	14	38
Average monthly gross wages and salaries by sections of national economy in III quarter of 2009	15	39
Average monthly gross wages and salaries by financing form in III quarter of 2009	16	40
Average monthly gross real wages and salaries by financing form in III quarter of 2009 ..	17	41
Average monthly gross wages and salaries by sections of national economy in I–III quarters of 2009	18	42
Average monthly gross wages and salaries by financing form in I–III quarters of 2009	19	43
Average monthly gross real wages and salaries by financing form in I–III quarters of 2009	20	44
Average monthly gross wages and salaries excluding annual bonuses by sections of national economy in III quarter of 2009	21	45
Average monthly gross wages and salaries excluding annual bonuses by financing form in III quarter of 2009	22	46
Average monthly gross wages and salaries excluding annual bonuses by sections of national economy in I–III quarters of 2009	23	47

	Table	Page
Average monthly gross wages and salaries excluding annual bonuses by financing form in I–III quarters of 2009	24	48
Average monthly wages and salaries in national economy by regions and voivodships in III quarter of 2009	25	49
Average monthly wages and salaries in national economy by regions and voidships in I–III quarters of 2009	26	50
Wages and salaries by sections of national economy in III quarter of 2009	27	51
Wages and salaries by sections of national economy in I–III quarters of 2009	28	52
Average paid employment and average monthly gross wages and salaries by sections and divisions of national economy in I–III quarters of 2009	29	53
Enterprises by average monthly gross wages and salaries in selected sections and divisions in I–III quarters of 2009	30	57
Unemployment by regions and voivodships – as of 30 September 2009	31	60
Retirement pay and pensions in III quarter of 2009	32	61
Retirement pay and pensions in I–III quarters of 2009	33	63
Average number of retirees and pensioners and average monthly gross retirement pay and pension by regions and voivodships in III quarter of 2009	34	65
Average number of retirees and pensioners and average monthly gross retirement pay and pension by regions and voivodships in I–III quarters of 2009	35	66

GRAPHS

Structure of employed persons by sectors in some sections of national economy in September 2009	x	67
Relative deviations of average monthly gross wages and salaries from the average wages and salaries in national economy by sections in III quarter	x	67
Average monthly gross wages and salaries in enterprise sector and in budgetary sphere ...	x	68
Indices of gross real average wages and salaries in enterprise sector and in budgetary sphere units (I quarter 2005 = 100)	x	68
Relation of average monthly gross wages and salaries in ownership sectors to the average wages and salaries in national economy in I–III quarters	x	69
Average monthly gross wages and salaries by voivodships in I–III quarters of 2009	x	69

UWAGI METODYCZNE

1. Dane prezentuje się w układzie Polskiej Klasyfikacji Działalności 2007 (PKD 2007) opracowanej na podstawie Statystycznej Klasyfikacji Działalności Gospodarczej we Wspólnocie Europejskiej – NACE Rev. 2. PKD 2007 wprowadzona została z dniem 1 stycznia 2008 r. rozporządzeniem Rady Ministrów z dnia 24 grudnia 2007 r. (Dz. U. Nr 251, poz. 1885), w miejsce stosowanej dotychczas klasyfikacji PKD 2004.

2. Prezentowane dane obejmują podmioty gospodarki bez względu na charakter własności, tj. zaliczane do sektora publicznego i prywatnego. Do sektora publicznego zalicza się podmioty stanowiące własność państwową (Skarbu Państwa i państwowych osób prawnych), jednostek samorządu terytorialnego oraz "mieszana" z przewagą kapitału (mienia) podmiotów sektora publicznego. Do sektora prywatnego zalicza się podmioty gospodarki stanowiące własność prywatną krajową (m.in. spółki, spółdzielnie, osoby fizyczne prowadzące działalność gospodarczą, organizacje społeczne, stowarzyszenia, fundacje), zagraniczną (m.in. spółki z udziałem kapitału zagranicznego) oraz "własność mieszana" z przewagą kapitału (mienia) podmiotów sektora prywatnego lub brakiem przewagi sektorowej w kapitale (mieniu) podmiotu.

3. Informacje o liczbie pracujących, przeciętnym zatrudnieniu, wynagrodzeniach i o czasie pracy dotyczą podmiotów gospodarki narodowej, bez podmiotów gospodarczych o liczbie pracujących do 9 osób, rolnictwa indywidualnego, osób zatrudnionych poza granicami kraju (z wyjątkiem liczby pracujących), zatrudnionych w organizacjach społecznych, politycznych, związkach zawodowych i in. oraz zatrudnionych w działalności w zakresie obrony narodowej i bezpieczeństwa publicznego.

Dane o przeciętnym wynagrodzeniu miesięcznym ogółem dotyczą wszystkich podmiotów gospodarki narodowej, tzn. także jednostek o liczbie pracujących do 9 osób.

4. Dane o pracujących według stanu na koniec okresu obejmują: osoby zatrudnione na podstawie stosunku pracy, właścicieli, współwłaścicieli oraz pomagających im członków rodzin, agentów, osoby wykonujące pracę nakładczą i członków rolniczych spółdzielni produkcyjnych.

5. Dane o przeciętnym zatrudnieniu obejmują osoby zatrudnione na podstawie stosunku pracy w pełnym wymiarze czasu pracy oraz w niepełnym po przeliczeniu na pełnozatrudnionych.

6. Dane o wynagrodzeniach i przeciętnych wynagrodzeniach podaje się w ujęciu brutto.

7. Przeciętne wynagrodzenia miesięczne (nominalne) przypadające na jednego zatrudnionego obliczono przyjmując:

- wynagrodzenia osobowe bez wynagrodzeń osób wykonujących pracę nakładczą, uczniów, a także osób zatrudnionych za granicą,
- wypłaty z tytułu udziału w zysku do podziału i w nadwyżce bilansowej w spółdzielniach,

- dodatkowe wynagrodzenia roczne dla pracowników jednostek sfery budżetowej,
- honoraria wypłacone niektórym grupom pracowników za prace wynikające z umowy o pracę np. dziennikarzom, realizatorom filmów, programów radiowych i telewizyjnych.

8. Wskaźniki przeciętnego miesięcznego wynagrodzenia realnego brutto obliczono jako iloraz wskaźnika wzrostu przeciętnego miesięcznego wynagrodzenia nominalnego brutto oraz wskaźnika cen towarów i usług konsumpcyjnych dla gospodarstw domowych pracowników (bez spożycia naturalnego).

9. Ilekroć jest mowa o sektorze przedsiębiorstw, dotyczy to podmiotów prowadzących działalność gospodarczą w zakresie: leśnictwa i pozyskiwania drewna; rybołówstwa w wodach morskich; górnictwa i wydobywania; przetwórstwa przemysłowego; wytwarzania i zaopatrywania w energię elektryczną, gaz, parę wodną, gorącą wodę i powietrze do układów klimatyzacyjnych; dostawy wody; gospodarowania ściekami i odpadami oraz działalności związanej z rekultywacją; budownictwa; handlu hurtowego i detalicznego; naprawy pojazdów samochodowych, włączając motocykle; transportu i gospodarki magazynowej; działalności związanej z zakwaterowaniem i usługami gastronomicznymi; informacji i komunikacji; działalności związanej z obsługą rynku nieruchomości; działalności prawniczej, rachunkowo-księgowej i doradztwa podatkowego, działalności firm centralnych (head offices); doradztwa związanego z zarządzaniem; działalności w zakresie architektury i inżynierii; badań i analiz technicznych; reklamy, badania rynku i opinii publicznej; pozostałej działalności profesjonalnej, naukowej i technicznej; działalności w zakresie usług administrowania i działalności wspierającej; działalności związanej z kulturą, rozrywką i rekreacją; naprawy i konserwacji komputerów i artykułów użytku osobistego i domowego; pozostałej indywidualnej działalności usługowej.

10. Ilekroć jest mowa o przemyśle, dotyczy to sekcji PKD: "Górnictwo i wydobywanie", "Przetwórstwo przemysłowe", "Wytwarzanie i zaopatrywanie w energię elektryczną, gaz, parę wodną, gorącą wodę i powietrze do układów klimatyzacyjnych" oraz "Dostawa wody, gospodarowanie ściekami i odpadami oraz działalność związana z rekultywacją".

11. Do sfery budżetowej (państwowej i samorządowej) zaliczono jednostki i zakłady budżetowe, gospodarstwa pomocnicze.

12. Dane o liczbie bezrobotnych obejmują tylko te osoby, które są zarejestrowane w powiatowych urzędach pracy.

Stopa bezrobocia obliczona została jako procentowy udział bezrobotnych w liczbie cywilnej ludności aktywnej zawodowo (tj. bez osób odbywających czynną służbę wojskową oraz pracowników jednostek budżetowych prowadzących działalność w zakresie obrony narodowej i bezpieczeństwa publicznego) szacowanej na koniec każdego okresu. Pod pojęciem ludności aktywnej zawodowo należy rozumieć osoby pracujące oraz osoby bezrobotne.

13. Przeciętna miesięczna emerytura i renta brutto została obliczona jako stosunek kwoty świadczeń wypłaconych w danym okresie (tj. emerytur, rent z tytułu niezdolności do pracy, rent rodzinnych) przez odpowiadającą im liczbę świadczeniobiorców w tym okresie.

14. Ze względu na elektroniczną technikę przetwarzania danych, w niektórych przypadkach sumy składników mogą się różnić od podanych wielkości "ogółem".

15. W wykresach przyjęto następujące oznaczenia sekcji gospodarki narodowej:

O	–	Ogółem
A	–	Rolnictwo, leśnictwo, łowiectwo i rybactwo
B	–	Górnictwo i wydobywanie
C	–	Przetwórstwo przemysłowe
D	–	Wytwarzanie i zaopatrywanie w energię elektryczną, gaz, parę wodną i gorącą wodę ^Δ
E	–	Dostawa wody; gospodarowanie ściekami i odpadami; rekultywacja ^Δ
F	–	Budownictwo
G	–	Handel, naprawa pojazdów samochodowych ^Δ
H	–	Transport i gospodarka magazynowa
I	–	Zakwaterowanie i gastronomia ^Δ
J	–	Informacja i komunikacja
K	–	Działalność finansowa i ubezpieczeniowa
L	–	Obsługa rynku nieruchomości ^Δ
M	–	Działalność profesjonalna, naukowa i techniczna
N	–	Administrowanie i działalność wspierająca ^Δ
O	–	Administracja publiczna i obrona narodowa; obowiązkowe zabezpieczenia społeczne
P	–	Edukacja
Q	–	Opieka zdrowotna i pomoc społeczna

16. W stosunku do obowiązującej Polskiej Klasyfikacji Działalności (PKD 2007) w publikacji zastosowano skróty. Zestawienie zastosowanych skrótów i pełnych nazw podaje się poniżej:

skrót	pełna nazwa
sekcje PKD	
wytwarzanie i zaopatrywanie w energię elektryczną, gaz, parę wodną i gorącą wodę	wytwarzanie i zaopatrywanie w energię elektryczną, gaz, parę wodną, gorącą wodę i powietrze do układów klimatyzacyjnych
dostawa wody; gospodarowanie ściekami i odpadami; rekultywacja	dostawa wody; gospodarowanie ściekami i odpadami oraz działalność związana z rekultywacją
handel, naprawa pojazdów samochodowych	handel hurtowy i detaliczny; naprawa pojazdów samochodowych, włączając motocykle

skrót**pełna nazwa****sekcje PKD**

zakwaterowanie i gastronomia	działalność związana z zakwaterowaniem i usługami gastronomicznymi
obsługa rynku nieruchomości	działalność związana z obsługą rynku nieruchomości
administrowanie i działalność wspierająca	działalność w zakresie usług administrowania i działalność wspierająca

działy PKD

produkcja wyrobów z drewna, korka, słomy i wikliny	produkcja wyrobów z drewna oraz korka z wyłączeniem mebli, produkcja wyrobów ze słomy i materiałów używanych do wyplatania
produkcja wyrobów farmaceutycznych	produkcja podstawowych substancji farmaceutycznych oraz leków i pozostałych wyrobów farmaceutycznych
produkcja pojazdów samochodowych, przyczep i naczep	produkcja pojazdów samochodowych, przyczep i naczep, z wyłączeniem motocykli
gospodarka odpadami, odzysk surowców	działalność związana ze zbieraniem, przetwarzaniem i unieszkodliwianiem odpadów; odzysk surowców
budowa budynków	roboty budowlane związane ze wznoszeniem budynków

METHODOLOGICAL NOTES

1. Data are presented in accordance with the Polish Classification of Activities 2007 (PKD 2007), compiled in the basis Statistical Classification of Economic Activities in the European Community – NACE Rev. 2. PKD 2007 was introduced on 1st January 2008 by the decree of Council of Ministers dated 24 December 2007 (Journal of Laws No. 251 item. 1885) to replace the formerly applied PKD 2004.

2. Presented data cover units of the national economy regardless of ownership, i.e. included in the public and private sectors. The public sector includes state owned economic units (the State Treasury and state legal persons), local self-government entity ownership as well as “mixed ownership” with the predominance of capital (assets) of the public sector entities. The private sector includes private domestic ownership units (e.g. partnerships, co-operatives, individuals carrying out economic activities, social organizations, associations, and foundations), foreign ownership (e.g. partnerships with exclusive foreign capital share) and “mixed ownership” with a predominance of capital (assets) of the private sector entities.

3. Information on the number of employed persons, average paid employment, wages and salaries and on working time regards units of the national economy excluding economic entities employing up to 9 persons. It does not embrace private agriculture, people employed abroad (with the exception of the number of employees), employed in social, political and trade union organisations and employed in the scope of national defence and public safety.

The data on total average monthly wages and salaries refer to all units of the national economy, i.e. including units with the number of employed persons up to 9 persons.

4. Data on employment at the end of a year cover: employees hired on the basis of an employment contract, owners and co-owners of establishments engaged in economic activity and contributing family workers, outworkers, agents and persons employed by agents, members of the agricultural production co-operatives.

5. Data on average paid employment include persons employed on the basis of a labour contract for a full-time work, as well as persons employed part-time converted into the number of the employed full-time.

6. Data on wages and salaries and average monthly wages and are presented in gross terms.

7. The average monthly (nominal) wages and salaries per paid employee were calculated assuming:

- personal wages and salaries excluding wages and salaries of persons engaged in outwork, apprentices and persons employed abroad,

- payments from profit and balance surplus in co-operatives,
- annual extra wages and salaries for employees of budgetary sphere entities,
- fees paid to selected groups of employees for performing work in accordance with a labour contract, e.g., journalists, film producers, radio and television programme producers.

8. Indices of average monthly gross real wages and salaries are calculated as the ratio of the index of the average monthly nominal gross wages and salaries and the price index of consumer goods and services for households of employees (excluding natural consumption).

9. The category - enterprise sector - indicates those units conducting economic activities in the following areas: forestry and logging; marine fishing; mining and quarrying; manufacturing; electricity, gas, steam and air conditioning supply; water supply; sewerage, waste management and remediation activities; construction; wholesale and retail trade; repair of motor vehicles and motorcycles; transportation and storage; accommodation and food service activities; information and communication; real estate activities; legal and accounting activities; activities of head offices; management consultancy activities; architectural and engineering activities; technical testing and analysis; advertising and market research; other professional, scientific and technical activities; administrative and support service activities; arts, entertainment and recreation; repair of computers and personal and household goods; other personal service activities.

10. The category - industry - refers to the NACE (rev.2) sections: „Mining and quarrying”, „Manufacturing”, „Electricity, gas, steam and air conditioning supply” and "Water supply; sewerage, waste management and remediation activities".

11. The budgetary sphere (state and self-government) covers budgetary units and establishments, and auxiliary units.

12. Data on the unemployed cover persons registered in powiat labour offices.

Unemployment rate was compiled as a ratio of the registered unemployed persons to the economically active civilian population, (i.e. excluding persons in active military service as well as employees of budgetary entities conducting activity within the scope of national defence and public safety) estimated at the end of every period. As economically active population should be understood both: the employed, as well as the unemployed.

13. Average monthly gross retirement pay and pension are calculated by dividing the total amount of benefits (i.e. retirement pay, pensions resulting from an inability to work, family pensions) by the corresponding number of persons receiving these benefits.

14. Due to the electronic method of data processing, in some cases component totals can differ from the amount given in the item „total”.

15. Following abbreviations of the sections of national economy are applied to graphs:

- O – Total
- A – Agriculture, forestry and fishing
- B – Mining and quarrying
- C – Manufacturing
- D – Electricity, gas steam and air conditioning supply
- E – Water supply; sewerage, waste management and remediation activities
- F – Construction
- G – Trade; repair of motor vehicles^Δ
- H – Transportation and storage
- I – Accommodation and catering ^Δ
- J – Information and communication
- K – Financial and insurance activities
- L – Real estate activities
- M – Professional, scientific and technical activities
- N – Administrative and support service activities
- O – Public administration and defence; compulsory social security
- P – Education
- Q – Human health and social work activities

16. Abbreviations are used regarding the obligatory Polish Classification of Activities (PKD 2007). The abbreviations and their complete names are given below:

abbreviation	complete name
sections of the NACE	
x	electricity, gas, steam and air conditioning supply
x	water supply; sewerage, waste management and remediation activities
trade; repair of motor vehicles	wholesale and retail trade; repair of motor vehicles and motorcycles
accommodation and catering	accommodation and food service activities
x	real estate activities
x	administrative and support service activities
divisions of the NACE	
manufacture of wood and wood products	manufacture of wood and of products of wood and cork, except furniture; manufacture of articles of straw and plaiting materials

abbreviation**complete name****divisions of the NACE**

manufacture of wood and products	wood straw and wicker	manufacture of wood and of products of wood and cork, except furniture; manufacture of articles of straw and plaiting materials
manufacture of pharmaceutical products		manufacture of basic pharmaceutical products and pharmaceutical preparations
	x	manufacture of motor vehicles, trailers and semi-trailers
	x	waste collection, treatment and disposal activities materials recovery
	x	construction of buildings

PODSTAWOWE TENDENCJE

Liczba **pracujących**¹ według stanu na 30 września br. wyniosła 8233,4 tys. osób i była niższa niż przed rokiem o 1,4%. Udział pracujących w sektorze prywatnym wyniósł 60,4% (przed rokiem 60,5%).

Przeciętne **zatrudnienie**¹ w okresie trzech kwartałów br. wyniosło 8044,8 tys. osób i było o 0,3% niższe niż w analogicznym okresie ub. roku (przed rokiem wzrost o 2,8%). Spadek zatrudnienia odnotowano w sekcjach: rolnictwo, leśnictwo, łowiectwo i rybactwo (o 6,8%), przetwórstwo przemysłowe (o 6,5%), obsługa rynku nieruchomości (o 2,4%), administrowanie i działalność wspierająca (o 2,1%), wytwarzanie i zaopatrywanie w energię elektryczną, gaz, parę wodną i gorącą wodę (o 0,6%). W pozostałych sekcjach wystąpił wzrost zatrudnienia, największy – w działalności profesjonalnej, naukowej i technicznej (o 6,4%), w budownictwie oraz w zakwaterowaniu i gastronomii (po 5,4%). Wyższe niż przed rokiem było również przeciętne zatrudnienie w górnictwie i wydobywaniu o 0,9% – przed rokiem spadek o 0,2%.

W końcu września br. w urzędach pracy zarejestrowanych było 1715,9 tys. **osób bezrobotnych** (w tym 908,0 tys. kobiet). Liczba bezrobotnych w porównaniu z analogicznym okresem ub. roku zwiększyła się o 339,3 tys. osób (o 24,6%). Wzrost liczby bezrobotnych odnotowano we wszystkich województwach, największy – w woj. wielkopolskim (o 42,8%), podlaskim (o 34,8%), pomorskim (o 34,7%), lubuskim (o 31,5%) i opolskim (o 30,7%), natomiast w woj. lubelskim i świętokrzyskim – najmniejszy (odpowiednio 11,3% i o 7,5%).

Stopa bezrobocia rejestrowanego w końcu września br. wynosiła 10,9% cywilnej ludności aktywnej zawodowo (przed rokiem 8,9%). W stosunku do września ub. roku stopa bezrobocia najbardziej zwiększyła się w województwie lubuskim (o 3,3 pkt proc.) i warmińsko-mazurskim (o 3,0 pkt proc.). Najwyższą stopę **bezrobocia** rejestrowanego odnotowano: w woj. warmińsko-mazurskim (18,4%), lubuskim (14,7%), oraz kujawsko-pomorskim, podkarpackim i zachodniopomorskim (po 14,5%) natomiast najniższą – w woj. wielkopolskim (8,2%), mazowieckim i śląskim (po 8,5%).

Przeciętne miesięczne wynagrodzenie brutto w gospodarce narodowej w okresie trzech kwartałów ukształtowało się na poziomie 3129,29 zł, tj. o 5,5% wyższym niż w analogicznym okresie ub. roku.

W sektorze publicznym wyniosło 3550,17 zł (wzrost do anologicznego okresu ub. roku o 6,5%), a w sektorze prywatnym 2910,26 zł (wzrost odpowiednio o 4,8%). Siła nabywcza przeciętnego miesięcznego wynagrodzenia brutto w gospodarce narodowej była o 2,1% większa niż przed rokiem, a wzrost ten był niższy niż odpowiednio przed rokiem (przed rokiem wzrost o 6,0%). W porównaniu z okresem dziewięciu miesięcy ub. roku najwyższy wzrost płac zanotowano w sekcjach: administracja publiczna i obrona narodowa; obowiązkowe zabezpieczenia społeczne i zdrowotne (o 8,3%), wytwarzanie i zaopatrywanie w energię elektryczną, gaz, parę wodną i gorącą wodę (o 8,1%), opieka zdrowotna i pomoc społeczna (o 7,9%), edukacja oraz działalność profesjonalna, naukowa

¹ Bez podmiotów gospodarczych o liczbie pracujących do 9 osób, oraz bez rolnictwa indywidualnego, fundacji, stowarzyszeń, partii politycznych, związków zawodowych, organizacji społecznych, organizacji pracodawców, samorządu gospodarczego i zawodowego oraz w działalności związanej z obroną narodową i bezpieczeństwem publicznym.

i techniczna (po 7,7%), administrowanie i działalność wspierająca (o 7,5%), a najniższy – w działalności finansowej i ubezpieczeniowej (o 1,7%), w zakwaterowaniu i gastronomii (o 3,2%), w budownictwie i przetwórstwie przemysłowym (po 3,5%), w handlu; naprawie pojazdów samochodowych (o 3,9%). Spadek przeciętnego miesięcznego wynagrodzenia wystąpił jedynie w sekcji rolnictwo, leśnictwo, łowiectwo i rybactwo (o 2,0%).

Przeciętne miesięczne wynagrodzenie brutto bez wypłat nagród rocznych w gospodarce narodowej wyniosło w okresie trzech kwartałów br. 3076,13 zł i było o 5,4% wyższe niż przed rokiem. Największy wzrost przeciętnego miesięcznego wynagrodzenia brutto bez wypłat nagród rocznych odnotowano w sekcjach: administracja publiczna i obrona narodowa; obowiązkowe zabezpieczenia społeczne i zdrowotne (o 8,1%), opieka zdrowotna i pomoc społeczna (o 7,8%), działalność profesjonalna, naukowa i techniczna (o 7,7%), administrowanie i działalność wspierająca (o 7,6%), edukacja (o 7,5%), wytwarzanie i zaopatrywanie w energię elektryczną, gaz, parę wodną i gorącą wodę (o 7,3%), a najniższy – w działalności finansowej i ubezpieczeniowej (o 1,6%), w zakwaterowaniu i gastronomii (o 3,2%), w budownictwie i przetwórstwie przemysłowym (po 3,5%), w handlu; naprawie pojazdów samochodowych (o 3,9%). Spadek przeciętnego miesięcznego wynagrodzenia odnotowano w rolnictwie, leśnictwo, łowiectwo i rybactwo (o 1,7%).

Przeciętne miesięczne wynagrodzenie wyższe niż średnio w kraju zanotowano w 3 województwach tj. w woj. mazowieckim (odpowiednio o 27,9% i o 28,6%), śląskim (odpowiednio o 1,1% i o 1,4%) i pomorskim (odpowiednio o 0,5% i o 0,4%), a najniższe w woj. podkarpackim (odpowiednio o 17,3% i o 17,9% mniejsze niż średnio w kraju), warmińsko-mazurskim (odpowiednio o 17,0% i o 17,8% mniejsze niż średnio w kraju) i lubuskim średnio o 14,9% i o 15,5% mniejsze niż średnio w kraju).

Przeciętna liczba emerytów i rencistów ogółem w okresie trzech kwartałów br. wyniosła 9341,0 tys. osób i była o 1,1% wyższa niż przed rokiem. Emerytury i renty z pozarolniczego systemu ubezpieczeń społecznych pobierało 7908,6 osób (o 2,0% więcej niż w analogicznym okresie ub. roku), a rolnicze – 1432,4 tys. osób (o 3,5% mniej niż w ub. roku).

Przeciętna miesięczna emerytura i renta brutto z pozarolniczego systemu ubezpieczeń społecznych w okresie trzech kwartałów br. wyniosła 1534,51 zł i była o 9,0% wyższa niż w analogicznym okresie ub. roku, a jej siła nabywcza zwiększyła się w skali roku o 4,4% (przed rokiem o 3,5%).

Przeciętna miesięczna emerytura i renta brutto rolników indywidualnych w okresie trzech kwartałów br. wyniosła 908,00 zł i w skali roku zwiększyła się o 6,2%.

Wzrost przeciętnej emerytury i renty odnotowano we wszystkich województwach, natomiast jej poziom był wyższy niż średnio w kraju tylko w województwie śląskim (o 20,8% z pozarolniczego systemu ubezpieczeń społecznych i o 26,5% rolników indywidualnych). Najniższe przeciętne emerytury i renty z pozarolniczego systemu ubezpieczeń społecznych wypłacono w województwie podkarpackim i lubelskim (odpowiednio o 17,9% i 14,7% mniej niż średnio w kraju), natomiast najniższe emerytury i renty rolników indywidualnych - w woj. mazowieckim i podlaskim (odpowiednio 95,8% i 95,9% średniej krajowej).

BASIC TRENDS

The number of the **employed**¹ as of the state on 30 September 2009 amounted to 8233.4 thousand persons and was by 1.4% lower than last year. The share of the employed in the private sector amounted to 60.4% (the last year it was 60.5%).

Average employment¹ in the three quarters of 2009 amounted to 8044.8 thousand persons and was by 0.3% lower than at the same time last year (the last year a growth by 2.8% was observed). A drop in employment was observed in sections: agriculture, forestry and fishing (by 6.8%), manufacturing (by 6.5%), real estate activities (by 2.4%), administrative and support service activities (by 2.1%), electricity, gas, steam and air conditioning supply (by 0.6%). An increase in employment was observed in other sections; the highest growth was observed: in professional, scientific and technical activities (by 6.4%), in construction and in accommodation and catering (by 5.4% in each). Higher than a year ago was also average employment in mining and quarrying by 0.9% – last year it was a decline by 0.2%.

At the end of June 2009, there were 1715.9 thousand **unemployed persons** registered in the labour offices (of which 908.0 thousand comprised women). Compared to the same period of the last year, the number of the unemployed increased by 339.3 thousand persons (by 24.6%). The growth in the number of the unemployed was observed in all voivodships, with the highest – in Wielkopolskie (by 42.8%), Podlaskie (by 34.8%), Pomorskie (by 34.7%), Lubuskie (by 31.5%), and Opolskie (by 30.7), while the lowest – in voivodships: Lubelskie (by 11.3%), and Świętokrzyskie (by 7.5%).

The registered unemployment rate at the end of September 2009 comprised 10.9% of the civilian economically active population (the last year – 8.9%). Compared to September 2008, the highest increase in unemployment rate was observed in voivodships: Lubuskie (by 3.3 points) and Warmińsko–Mazurskie (by 3.0 points). The highest **registered unemployment rate** was observed in voivodships: Warmińsko–Mazurskie (18.4%), Lubuskie (14.7%), and Kujawsko-Pomorskie, Podkarpackie and Zachodniopomorskie (14.5% in each); while the lowest unemployment rate was observed in voivodships Wielkopolskie (8.2%), Mazowieckie and Śląskie (8.5% in each).

In the three quarters of 2009, **average monthly gross wages and salaries** in the national economy amounted to 3129.29 zł, i.e. they were by 5.5% higher than in the same period of the last year. In the public sector they amounted to 3550.17 zł (an increase by 6.5% as compared to the same period of the last year), while in the private sector they amounted to 2910.26 zł (an increase by 4.8%). The buying power of the average monthly gross wages and salaries in the national economy was by 2.1% higher than last year. The increase was lower than the respective increase observed last year (the previous year it was 6.0%). Compared to the nine months of 2008, the highest growth in wages and salaries was observed in sections: public administration and defence, compulsory social security (by 8.3%), electricity, gas, steam and air conditioning supply (by 8.1%), human health and social work activities (by 7.9%),

¹ Excluding economic entities employing up to 9 persons; without private farms in agriculture, foundations, associations, political parties, trade unions, social organizations, employer's organizations, self-government economic entities and self-government professional entities, as well as the units carrying out their activity in the scope of national defence and public safety.

education and professional, scientific and technical activities (by 7.7% in each), administrative and support service activities (by 7.5%), while the lowest in financial and insurance activities (by 1.7%), accomodation and catering (by 3.2%), construction and manufacturing (by 3.5% in each), trade; repair of motor vehicles (by 3.9%). A decrease in average monthly wages and salaries was observed only in the section ariculture, forestry and fishing (by 2.0%).

Average monthly gross wages and salaries excluding annual bonuses in the national economy amounted to 3076.13 zł in the three quarters of 2009; and they were by 5.4% higher than the previous year. The highest growth in average gross monthly wages and salaries excluding annual bonuses was observed in sections: administration and defence; compulsory social security (by 8.1%), human health and social work activities (by 7.8%), professional, scientific and technical activities (by 7.7%), administrative and support services activities (by 7.6%), education (by 7.5%), electricity, gas, steam and air conditioning supply (by 7.3%), while the lowest increase was observed in financial and insurance activities (by 1.7%), accomodation and catering (by 3.2%), construction and manufacturing (by 3.5% in each), in trade; reparir of motor vehicles (by 3.9%). A decrease in average monthly wages and salaries was observed in ariculture, forestry and fishing (by 1.7%).

The level of average wages and salaries higher than the country's average was observed in three voivodships, i.e.: Mazowieckie (respectively by 27.9% and by 28.6%), Śląskie (respectively by 1.1% and by 1.4%), and Pomorskie (respectively by 0.5% and by 0.4%), while the lowest average monthly wages and salaries were observed in voivodships: Podkarpackie (respectively by 17.3% and by 17.9% lower than the country's average), Warmińsko-Mazurdskie (respectively by 17.0% and by 17.8% lower than the country's average) and Lubuskie (respectively by 14.9% and by 15.5% lower than the country's average).

During three quarters of 2009, the **average number of retirees and pensioners** overall, amounted to 9341.0 thousand persons, and was by 1.1% higher than last year. Retirement pay and pensions from the non-agricultural social security system received 7908.6 persons (by 2.0% more than in the same period of 2008), while the farmers' one – 1432.4 thousand people (less by 3.5% than last year).

The average monthly gross retirement pay and pension from non-agricultural social security system during three quarters of 2009 amounted to 1534.51 zł and was by 9.0% higher than in the same period of the previous year, while its buying power slightly increased over the year by 4.4% (the previous year – by 3.5%).

The average monthly gross retirement pay and pension of farmers during three quarters of 2009 amounted to 908.00 zł; it increased by 6.2% over the year.

A growth in the average retirement pay and pensions was observed in all voivodships, while their level was higher than the country's average only in Śląskie Voivodship (by 20.8% from the from the non-agricultural social security system and by 26.5% of farmers). The lowest average retirement pay and pensions from non-agricultural social security system were paid in voivodships: Podkarpackie and Lubelskie (respectively by 17.9% and 14.7% lower than the country's average), while the lowest retirement pay and pension of farmers – in voivodships: Mazowieckie and Podlaskie (respectively 95.8% and 95.9% of the country's average).

TABL.1. PRZEGLĄD PODSTAWOWYCH DANYCH W KWARTAŁACH 2007 - 2009
SURVEY OF BASIC DATA IN QUARTERS 2007- 2009

Lp. No.	Wyszczególnienie Specification	2007			
		I	II	III	IV
	a – okres poprzedni = 100 a – previous period = 100				
1	Pracujący ¹ stan na koniec okresu w tys.	8007,2	8070,6	8117,3	8126,6
2	Employed persons ¹ as of end of period in thous.	101,9	100,8	100,6	100,1
3	Przeciętne zatrudnienie ¹ w tys.	7699,0	7777,0	7814,7	7912,0
4	Average paid employment ¹ in thous.	100,8	101,0	100,5	101,2
5	Bezrobotni zarejestrowani stan na koniec okresu w tys.	2232,5	1895,1	1777,8	1746,6
6	Registered unemployed persons as of end of period in thous.	96,7	84,9	93,8	98,2
7	Stopa bezrobocia ² w % Unemployment rate ² in %	14,3	12,3	11,6	11,2
	Przeciętne miesięczne wynagrodzenie w gospodarce narodowej w zł Average monthly gross wages and salaries in national economy in zł				
8	brutto	2709,14	2644,34	2703,41	2899,83
9	gross	101,8	97,6	102,2	107,3
10	brutto bez wypłat nagród rocznych ³	2580,38	2635,15	2695,42	2897,35
11	gross wages and salaries excluding annual bonuses ³	97,0	102,1	101,4	107,5
12	Wskaźnik wynagrodzenia realnego brutto w % Average monthly gross real wages and salaries	101,2	96,4	102,2	105,7
13	Przeciętna liczba emerytów i rencistów w tys.	9174,7	9191,0	9189,7	9200,3
14	Average number of retirees and pensioners in thous.	100,2	100,2	100,0	100,1
	w tym: of which:				
15	z pozarolniczego systemu ubezpieczeń społecznych	7623,5	7654,3	7667,1	7689,9
16	from non-agricultural social security system	100,5	100,4	100,1	100,3
17	Przeciętna emerytura i renta z pozarolniczego systemu ubezpieczeń społecznych brutto w zł.	1288,27	1296,74	1302,28	1307,92
18	Retirement pay and pension from non-agricultural social security system gross in zł	100,5	100,7	100,4	100,4
19	Wskaźnik realnej emerytury i renty brutto z poza- rolniczego systemu ubezpieczeń społecznych w % Indicator of gross real retirement pay and pension from non- agricultural social security system in %	99,5	99,4	100,6	98,6

1 Bez podmiotów gospodarczych o liczbie pracujących do 9 osób - patrz uwaga na str. 8, pkt 3. 2 Patrz uwaga na str. 9, pkt 12..
 pracowników jednostek sfery budżetowej

1 Excluding economic entities employing up to 9 persons-- see note on page 12, item 3. 2 See note on page 13, item. 12. 3 From profit and balance

TABL.1. PRZEGLĄD PODSTAWOWYCH DANYCH W KWARTALACH 2007 – 2009 (dok.)
SURVEY OF BASIC DATA IN QUARTERS 2007– 2009 (cont.)

2008				2009			Lp. No.
I	II	III	IV	I	II	III	
8303,1	8329,5	8346,8	8270,0	8238,2	8225,2	8233,4	1
102,2	100,3	100,2	99,1	99,6	99,8	100,1	2
8033,5	8077,4	8091,9	8142,9	8051,1	8046,1	8016,0	3
101,5	100,5	100,2	100,6	98,9	99,9	99,6	4
1702,2	1455,3	1376,6	1473,8	1758,8	1658,7	1715,9	5
97,5	85,5	94,6	107,1	119,3	94,3	103,4	6
10,9	9,4	8,9	9,5	11,1	10,6	10,9	7
2983,98	2951,36	2968,55	3096,55	3185,61	3081,48	3113,86	8
102,9	98,9	100,6	104,3	102,9	96,7	101,1	9
2851,48	2946,58	2963,18	3091,58	3036,99	3077,26	3106,59	10
98,4	103,3	100,6	104,3	98,2	101,3	101,0	11
101,5	97,6	100,3	103,8	101,9	95,0	100,9	12
9174,7	9223,3	9280,7	9307,2	9335,2	9348,8	9338,4	13
100,2	100,5	100,6	100,3	100,3	100,1	99,9	14
7623,5	7739,5	7810,0	7848,2	7888,9	7916,7	7919,6	15
100,5	101,5	100,9	100,5	100,5	100,4	100,0	16
1346,76	1433,44	1444,07	1449,48	1486,37	1557,11	1559,94	17
103,0	106,4	100,7	100,4	102,5	104,8	100,2	18
101,1	104,8	100,6	99,3	100,7	102,8	100,5	19

3 Z tytułu udziału w zysku do podziału i w nadwyżce bilansowej w spółdzielniach oraz dodatkowe wynagrodzenia roczne dla

surplus in co-operatives as well as annual extra wages and salaries for employees of budgetary sphere entities.

TABL.2. PRACUJĄCY, PRZECIĘTNE ZATRUDNIENIE ORAZ PRZECIĘTNE MIESIĘCZNE WYNAGRODZENIE W SEKTORZE PRZEDSIĘBIORSTW
EMPLOYED PERSONS, AVERAGE PAID EMPLOYMENT AND AVERAGE MONTHLY WAGES AND SALARIES
IN ENTERPRISE SECTOR

Lp. No.	Wyszczególnienie <i>Specification</i>	Rok <i>Year</i>			
			I	II	III
1	Pracujący stan na koniec okresutys. osób	2008	5537,2	5562,8	5569,8
2	<i>Employed persons as of end of period in thous.</i>	2009	5547,3	5526,6	5498,1
3	poprzedni miesiąc = 100	2008	102,4	100,5	100,1
4	<i>previous month = 100</i>	2009	100,6	99,6	99,5
5	analogiczny miesiąc poprzedniego roku = 100	2008	105,5	105,6	105,3
6	<i>corresponding month of previous year = 100</i>	2009	100,2	99,4	98,7
7	Przeciętne zatrudnienietys. osób	2008	5339,5	5363,4	5376,4
8	<i>Average paid employment in thous.</i>	2009	5374,2	5351,7	5325,3
9	poprzedni miesiąc = 100	2008	102,0	100,4	100,2
10	<i>previous month = 100</i>	2009	100,4	99,6	99,5
11	analogiczny miesiąc poprzedniego roku = 100	2008	105,8	105,8	105,7
12	<i>corresponding month of previous year = 100</i>	2009	100,7	99,8	99,1
13	analogiczny okres narastający poprzedniego roku = 100	2008	105,8	105,8	105,9
14	<i>corresponding increasing period of previous year = 100</i>	2009	100,7	100,3	100,1
15	Przeciętne miesięczne wynagrodzenie brutto ogółemzł	2008	2975,54	3040,46	3152,96
16	<i>Total average monthly gross wages and salaries in zł</i>	2009	3215,75	3195,56	3332,65
17	poprzedni miesiąc = 100	2008	91,7	102,2	103,7
18	<i>previous month = 100</i>	2009	93,8	99,4	104,3
19	analogiczny miesiąc poprzedniego roku = 100	2008	111,7	113,2	110,5
20	<i>corresponding month of previous year = 100</i>	2009	108,1	105,1	105,7
21	analogiczny okres narastający poprzedniego roku = 100	2008	111,7	112,3	111,7
22	<i>corresponding increasing period of previous year = 100</i>	2009	108,1	106,8	106,3
23	Przeciętne miesięczne wynagrodzenie brutto bez wypłat z zyskuzł	2008	2973,42	3040,17	3149,78
24	<i>Total average monthly gross wages and salaries excluding payments from profit in zł</i>	2009	3213,62	3195,35	3330,49
25	poprzedni miesiąc = 100	2008	91,7	102,2	103,6
26	<i>previous month = 100</i>	2009	93,8	99,4	104,2
27	analogiczny miesiąc poprzedniego roku = 100	2008	111,7	113,2	110,7
28	<i>corresponding month of previous year = 100</i>	2009	108,1	105,1	105,7
29	analogiczny okres narastający poprzedniego roku = 100	2008	111,7	112,3	111,8
30	<i>corresponding increasing period of previous year = 100</i>	2009	108,1	106,8	106,3

TABL.2. PRACUJĄCY, PRZECIĘTNE ZATRUDNIENIE ORAZ PRZECIĘTNE MIESIĘCZNE WYNAGRODZENIE W SEKTORZE PRZEDSIĘBIORSTW (dok.)
EMPLOYED PERSONS, AVERAGE PAID EMPLOYMENT AND AVERAGE MONTHLY WAGES AND SALARIES
IN ENTERPRISE SECTOR (cont.)

Miesiące Months										Lp. No
IV	V	VI	VII	VIII	IX	X	XI	XII	I-XII	
5579,3	5577,4	5580,9	5586,6	5578,3	5587,6	5590,4	5572,4	5516,5	x	1
5486,7	5472,0	5463,2	5453,3	5450,0	5449,7				x	2
100,2	100,0	100,1	100,1	99,9	100,2	100,1	99,7	99,0	x	3
99,8	99,7	99,8	99,8	99,9	100,0				x	4
105,3	104,9	104,5	104,4	103,7	103,8	103,3	102,7	102,0	x	5
98,3	98,1	97,9	97,6	97,7	97,5				x	6
5381,7	5382,5	5382,9	5392,5	5390,6	5395,0	5397,4	5386,3	5352,6	5392,2	7
5308,8	5292,3	5280,1	5273,3	5270,3	5266,5					8
100,1	100,0	100,0	100,2	100,0	100,1	100,0	99,8	99,4	x	9
99,7	99,7	99,8	99,9	99,9	99,9				x	10
105,5	105,3	104,7	104,6	104,1	104,0	103,5	103,0	102,2	x	11
98,6	98,3	98,1	97,8	97,8	97,6				x	12
105,7	105,6	105,4	105,2	105,2	105,1	105,0	105,0	104,8	104,8	13
99,9	99,7	99,5	99,4	99,3	99,1					14
3144,87	3076,14	3222,47	3234,96	3172,54	3176,84	3247,77	3326,94	3428,01	3185,75	15
3294,76	3193,90	3287,88	3361,90	3268,69	3283,18					16
99,7	97,8	104,8	100,4	98,1	100,1	102,2	102,4	103,0	x	17
98,9	96,9	102,9	102,3	97,2	100,4				x	18
112,9	110,8	112,3	111,8	109,9	111,2	110,1	107,6	105,6	x	19
104,8	103,8	102,0	103,9	103,0	103,3				x	20
112,1	112,0	112,0	112,0	111,5	111,4	111,2	110,7	110,3	110,3	21
105,9	105,5	105,0	104,9	104,7	104,6					22
3142,80	3072,86	3209,10	3213,14	3170,01	3176,02	3246,06	3323,17	3426,80	3180,84	23
3292,66	3190,67	3276,51	3335,18	3265,78	3280,00					24
99,8	97,8	104,4	100,1	98,7	100,2	102,2	102,4	103,1	x	25
98,9	96,9	102,7	101,8	97,9	100,4				x	26
112,9	110,8	112,9	112,2	110,1	111,2	110,0	107,6	105,7	x	27
104,8	103,8	102,1	103,8	103,0	103,3				x	28
112,2	112,0	112,1	112,2	111,7	111,6	111,3	110,8	110,4	110,4	29
105,9	105,5	105,0	104,9	104,7	104,6					30

TABL.3. DYNAMIKA PRZECIĘTNYCH MIESIĘCZNYCH WYNAGRODZEŃ BRUTTO
INDICES OF AVERAGE MONTHLY GROSS WAGES AND SALARIES

Kwartały <i>Quarters</i>	2002	2003	2004	2005	2006	2007	2008	2009
	analogiczny okres poprzedniego roku = 100 <i>corresponding period of previous year = 100</i>							
I	105,5	103,4	104,6	103,6	104,7	107,1	110,1	106,8
II	102,7	103,8	104,2	103,9	104,7	108,9	111,6	104,4
I – II	104,1	103,6	104,4	103,8	104,7	108,0	110,9	105,6
III	102,4	103,1	105,1	103,4	105,0	109,7	109,8	104,9
I – III	103,5	103,4	104,6	103,6	104,8	108,6	110,4	105,5
IV	103,4	102,3	105,6	105,1	108,0	108,9	106,8	
I – IV	104,3	104,9	104,8	104,7	104,9	108,7	110,2	

**TABL.4. RELACJE PRZECIĘTNYCH MIESIĘCZNYCH WYNAGRODZEŃ BRUTTO W SFERZE
BUDŻETOWEJ ^a DO SEKTORA PRZEDSIĘBIORSTW**
**RELATION OF AVERAGE MONTHLY GROSS WAGES AND SALARIES IN BUDGETARY SPHERE ^a
IN COMPARISON WITH ENTERPRISE SECTOR**

Wyszczególnienie <i>Specification</i>		Kwartały <i>Quarters</i>						
		I	II	I-II	III	I-III	IV	I-IV
OGÓŁEM	2008	109,0	93,0	100,9	91,3	97,6	96,9	97,4
TOTAL	2009	114,3	95,1	104,6	93,8	100,9		
w tym: of which:								
Administracja publiczna i obrona narodowa; obowiązkowe zabezpieczenia społeczne i zdrowotne ^Δ	2008	133,1	111,9	122,2	111,4	118,5	123,8	119,9
<i>Public administration and defence; compulsory social security</i>	2009	139,7	115,5	127,4	113,8	122,8		
Edukacja	2008	98,9	85,4	92,1	81,9	88,7	81,4	86,7
<i>Education</i>	2009	103,3	86,3	94,8	84,9	91,5		
Opieka zdrowotna i pomoc społeczna	2008	88,0	72,5	80,1	72,7	77,6	83,9	79,2
<i>Human health and social work activities</i>	2009	91,4	74,0	82,6	74,3	79,8		

^a Łącznie z jednostkami administracji samorządowej.
^a Including self-government administration units.

TABL.5. PRACUJĄCY, PRZECIĘTNE ZATRUDNIENIE ORAZ PRZECIĘTNE MIESIĘCZNE WYNAGRODZENIE BRUTTO W GOSPODARCE NARODOWEJ WEDŁUG SEKTORÓW WŁASNOŚCI W I-III KWARTALE 2009 R.
EMPLOYED PERSONS, AVERAGE PAID EMPLOYMENT AND AVERAGE MONTHLY GROSS WAGES AND SALARIES IN NATIONAL ECONOMY BY OWNERSHIP SECTORS IN I-III QUARTERS OF 2009

Wyszczególnienie Specification	Pracujący ^a stan w dniu 30 września 2009 Employed persons ^a as of 30 September 2009	Przeciętne zatrudnienie ^a Average paid employment ^a	Przeciętne wynagrodzenie brutto w zł Average gross wages and salaries in zł
	w tysiącach in thousands		
OGÓŁEM TOTAL	8233,4	8044,8	3129,29
sektor publiczny public sektor	3261,4	3216,7	3550,17
sektor prywatny private sector	4972,0	4828,1	2910,26
w tym: of which:			
Rolnictwo, leśnictwo, łowiectwo i rybactwo Agriculture, forestry and fishing	85,6	72,9	3063,30
sektor publiczny public sector	34,7	34,5	3719,51
sektor prywatny private sector	50,9	38,5	2475,93
Przemysł Industry	2485,6	2485,2	3252,80
sektor publiczny public sector	445,1	448,4	4194,05
sektor prywatny private sector	2040,5	2036,9	3045,62
górnictwo i wydobywanie mining and quarrying	180,2	180,1	5300,62
sektor publiczny public sector	143,2	142,8	5165,29
sektor prywatny private sector	37,0	37,2	5819,67
przetwórstwo przemysłowe manufacturing	2033,1	2035,1	2967,85
sektor publiczny public sector	106,1	111,6	3407,32
sektor prywatny private sector	1927,0	1923,6	2942,36
wytwarzanie i zaopatrywanie w energię elektryczną, gaz, parę wodną i gorącą wodę ^Δ electricity, gas, steam and air conditioning supply	148,9	149,3	4791,76
sektor publiczny public sector	104,3	104,5	4635,73
sektor prywatny private sector	44,5	44,8	5156,05
dostawa wody; gospodarowanie ściekami i odpadami; rekultywacja ^Δ water supply; sewerage, waste management and remediation activities	123,5	120,7	3098,43
sektor publiczny public sector	91,6	89,4	3107,70
sektor prywatny private sector	31,9	31,3	3071,98
Budownictwo Construction	472,4	439,0	3418,59
sektor publiczny public sector	25,4	24,7	3341,94
sektor prywatny private sector	447,0	414,3	3423,17
Handel; naprawa pojazdów samochodowych ^Δ Trade; repair of motor vehicles ^Δ	1123,0	1093,4	3038,13
sektor publiczny public sector	13,6	12,8	3544,89
sektor prywatny private sector	1109,4	1080,6	3032,15

^a Bez podmiotów gospodarczych o liczbie pracujących do 9 osób – patrz uwaga na str. 8, pkt 3.

^a Excluding economic entities employing up to 9 persons – see note on page 12, item 3.

TABL.5. PRACUJĄCY, PRZECIĘTNE ZATRUDNIENIE ORAZ PRZECIĘTNE MIESIĘCZNE WYNAGRODZENIE BRUTTO W GOSPODARCE NARODOWEJ WEDŁUG SEKTORÓW WŁASNOŚCI W I-III KWARTALE 2009 R. (dok.)
EMPLOYED PERSONS, AVERAGE PAID EMPLOYMENT AND AVERAGE MONTHLY GROSS WAGES AND SALARIES IN NATIONAL ECONOMY BY OWNERSHIP SECTORS IN I-III QUARTERS OF 2009 (cont.)

Wyszczególnienie Specification	Pracujący ^a stan w dniu 30 września 2009 Employed persons ^a as of 30 September 2009	Przeciętne zatrudnienie ^a Average paid employment ^a	Przeciętne wynagrodzenie brutto w zł Average gross wages and salaries in zł
	w tysiącach in thousands		
Transport i gospodarka magazynowa Transportation and storage	481,8	479,9	3195,45
sektor publiczny public sector	289,2	288,1	3321,81
sektor prywatny private sector	192,7	191,8	3005,64
Zakwaterowanie i gastronomia ^Δ Accommodation and catering ^Δ	124,6	112,0	2321,04
sektor publiczny public sector	16,2	16,0	2552,70
sektor prywatny private sector	108,4	96,0	2282,33
Informacja i komunikacja Information and communication	161,6	160,2	5952,33
sektor publiczny public sector	14,6	14,7	5207,46
sektor prywatny private sector	147,0	145,6	6027,67
Działalność finansowa i ubezpieczeniowa Financial and insurance activities	274,6	258,8	5525,35
sektor publiczny public sector	52,8	52,0	5380,10
sektor prywatny private sector	221,8	206,8	5561,88
Obsługa rynku nieruchomości ^Δ Real estate activities	113,9	111,0	3372,33
sektor publiczny public sector	39,1	38,5	3356,20
sektor prywatny private sector	74,8	72,5	3380,88
Działalność profesjonalna, naukowa i techniczna Professional, scientific and technical activities	211,2	205,3	5003,71
sektor publiczny public sector	78,3	76,4	3986,77
sektor prywatny private sector	132,9	129,0	5605,75
Administrowanie i działalność wspierająca ^Δ Administrative and support service activities	294,9	265,4	2044,39
sektor publiczny public sector	11,0	10,5	2759,71
sektor prywatny private sector	283,8	254,9	2014,90
Administracja publiczna i obrona narodowa; obowiązkowe zabezpieczenia społeczne i zdrowotne ^Δ Public administration and defence; compulsory social security	626,0	608,2	3995,93
sektor publiczny public sector	625,3	607,4	3994,51
sektor prywatny private sector	0,8	0,8	5130,53
Edukacja Education	1022,1	1012,7	3194,36
sektor publiczny public sector	977,6	963,0	3202,10
sektor prywatny private sector	44,5	49,7	3044,45
Opieka zdrowotna i pomoc społeczna Human health and social work activities	625,0	616,6	3095,79
sektor publiczny public sector	544,0	539,9	3132,71
sektor prywatny private sector	81,0	76,7	2835,92

^a Bez podmiotów gospodarczych o liczbie pracujących do 9 osób – patrz uwaga na str. 8, pkt 3.

^a Excluding economic entities employing up to 9 persons – see note on page 12, item 3.

TABL.6. STRUKTURA PRACUJĄCYCH, PRZECIĘTNEGO ZATRUDNIENIA ORAZ PRZECIĘTNEGO MIESIĘCZNEGO WYNAGRODZENIA BRUTTO W GOSPODARCE NARODOWEJ WEDŁUG SEKTORÓW WŁASNOŚCI W I-III KWARTALE 2009 R.

STRUCTURE OF EMPLOYED PERSONS, OF AVERAGE PAID EMPLOYMENT AND OF AVERAGE MONTHLY GROSS WAGES AND SALARIES IN NATIONAL ECONOMY BY OWNERSHIP SECTORS IN I-III QUARTERS OF 2009

Wyszczególnienie <i>Specification</i>	Pracujący ^a stan w dniu 30 września 2009 <i>Employed persons^a as of 30 September 2009</i>	Przeciętne zatrudnienie ^a <i>Average paid employment^a</i>	Przeciętne wynagrodzenie brutto <i>Average gross wages and salaries</i>
	w odsetkach <i>in percent</i>		
OGÓŁEM	100,0	100,0	100,0
TOTAL			
sektor publiczny <i>public sector</i>	39,6	40,0	113,4
sektor prywatny <i>private sector</i>	60,4	60,0	93,0
w tym: <i>of which:</i>			
Rolnictwo, leśnictwo, łowiectwo i rybactwo	100,0	100,0	100,0
<i>Agriculture, forestry and fishing</i>			
sektor publiczny <i>public sector</i>	40,5	47,2	121,4
sektor prywatny <i>private sector</i>	59,5	52,8	80,8
Przemysł	100,0	100,0	100,0
<i>Industry</i>			
sektor publiczny <i>public sector</i>	17,9	18,0	128,9
sektor prywatny <i>private sector</i>	82,1	82,0	93,6
górnictwo i wydobywanie	100,0	100,0	100,0
<i>mining and quarrying</i>			
sektor publiczny <i>public sector</i>	79,5	79,3	97,4
sektor prywatny <i>private sector</i>	20,5	20,7	109,8
przetwórstwo przemysłowe	100,0	100,0	100,0
<i>manufacturing</i>			
sektor publiczny <i>public sector</i>	5,2	5,5	114,8
sektor prywatny <i>private sector</i>	94,8	94,5	99,1
wytwarzanie i zaopatrywanie w energię elektryczną, gaz, parę wodną i gorącą wodę ^Δ	100,0	100,0	100,0
<i>electricity, gas, steam and air conditioning supply</i>			
sektor publiczny <i>public sector</i>	70,1	70,0	96,7
sektor prywatny <i>private sector</i>	29,9	30,0	107,6
dostawa wody; gospodarowanie ściekami i odpadami; rekultywacja ^Δ	100,0	100,0	100,0
<i>water supply; sewerage, waste management and remediation activities</i>			
sektor publiczny <i>public sector</i>	74,2	74,1	100,3
sektor prywatny <i>private sector</i>	25,8	25,9	99,1
Budownictwo	100,0	100,0	100,0
<i>Construction</i>			
sektor publiczny <i>public sector</i>	5,4	5,6	97,8
sektor prywatny <i>private sector</i>	94,6	94,4	100,1
Handel; naprawa pojazdów samochodowych ^Δ	100,0	100,0	100,0
<i>Trade; repair of motor vehicles^Δ</i>			
sektor publiczny <i>public sector</i>	1,2	1,2	116,7
sektor prywatny <i>private sector</i>	98,8	98,8	99,8

^a Bez podmiotów gospodarczych o liczbie pracujących do 9 osób – patrz uwaga na str. 8, pkt 3.

^a Excluding economic entities employing up to 9 persons – see note on page 12, item 3.

TABL.6. STRUKTURA PRACUJĄCYCH, PRZECIĘTNEGO ZATRUDNIENIA ORAZ PRZECIĘTNEGO MIESIĘCZNEGO WYNAGRODZENIA BRUTTO W GOSPODARCE NARODOWEJ WEDŁUG SEKTORÓW WŁASNOŚCI W I–III KWARTALE 2009 R. (dok.)
STRUCTURE OF EMPLOYED PERSONS, OF AVERAGE PAID EMPLOYMENT AND OF AVERAGE MONTHLY GROSS WAGES AND SALARIES IN NATIONAL ECONOMY BY OWNERSHIP SECTORS IN I–III QUARTERS OF 2009 (cont.)

Wyszczególnienie <i>Specification</i>	Pracujący ^a stan w dniu 30 września 2009 <i>Employed persons^a as of 30 September 2009</i>	Przeciętne zatrudnienie ^a <i>Average paid employment^a</i>	Przeciętne wynagrodzenie brutto <i>Average gross wages and salaries</i>
	w odsetkach <i>in percent</i>		
Transport i gospodarka magazynowa	100,0	100,0	100,0
<i>Transport and storage</i>			
sektor publiczny <i>public sector</i>	60,0	60,0	104,0
sektor prywatny <i>private sector</i>	40,0	40,0	94,1
Zakwaterowanie i gastronomia ^Δ	100,0	100,0	100,0
<i>Accommodation and catering^Δ</i>			
sektor publiczny <i>public sector</i>	13,0	14,3	110,0
sektor prywatny <i>private sector</i>	87,0	85,7	98,3
Informacja i komunikacja	100,0	100,0	100,0
<i>Information and communication</i>			
sektor publiczny <i>public sector</i>	9,0	9,2	87,5
sektor prywatny <i>private sector</i>	91,0	90,8	101,3
Działalność finansowa i ubezpieczeniowa	100,0	100,0	100,0
<i>Financial and insurance activities</i>			
sektor publiczny <i>public sector</i>	19,2	20,1	97,4
sektor prywatny <i>private sector</i>	80,8	79,9	100,7
Obsługa rynku nieruchomości ^Δ	100,0	100,0	100,0
<i>Real estate activities</i>			
sektor publiczny <i>public sector</i>	34,3	34,7	99,5
sektor prywatny <i>private sector</i>	65,7	65,3	100,3
Działalność profesjonalna, naukowa i techniczna	100,0	100,0	100,0
<i>Professional, scientific and technical activities</i>			
sektor publiczny <i>public sector</i>	37,1	37,2	79,7
sektor prywatny <i>private sector</i>	62,9	62,8	112,0
Administrowanie i działalność wspierająca ^Δ	100,0	100,0	100,0
<i>Administrative and support service activities</i>			
sektor publiczny <i>public sector</i>	3,7	4,0	135,0
sektor prywatny <i>private sector</i>	96,3	96,0	98,6
Administracja publiczna i obrona narodowa; obowiązkowe zabezpieczenia społeczne i zdrowotne ^Δ	100,0	100,0	100,0
<i>Public administration and defence; compulsory social security</i>			
sektor publiczny <i>public sector</i>	99,9	99,9	100,0
sektor prywatny <i>private sector</i>	0,1	0,1	128,4
Edukacja	100,0	100,0	100,0
<i>Education</i>			
sektor publiczny <i>public sector</i>	95,6	95,1	100,2
sektor prywatny <i>private sector</i>	4,4	4,9	95,3
Opieka zdrowotna i pomoc społeczna	100,0	100,0	100,0
<i>Human health and social work activities</i>			
sektor publiczny <i>public sector</i>	87,0	87,6	101,2
sektor prywatny <i>private sector</i>	13,0	12,4	91,6

^a Bez podmiotów gospodarczych o liczbie pracujących do 9 osób – patrz uwaga na str. 8, pkt 3.

^a Excluding economic entities employing up to 9 persons – see note on page 12, item 3.

TABL.7. PRACUJĄCY, PRZECIĘTNE ZATRUDNIENIE ORAZ PRZECIĘTNE MIESIĘCZNE WYNAGRODZENIE BRUTTO W SEKTORZE PRZEDSIĘBIORSTW WEDŁUG SEKTORÓW WŁASNOŚCI W I-III KWARTALE 2009 R.

EMPLOYED PERSONS, AVERAGE PAID EMPLOYMENT AND AVERAGE MONTHLY GROSS WAGES AND SALARIES IN ENTERPRISE SECTOR BY OWNERSHIP SECTOR IN I-III QUARTERS OF 2009

Wyszczególnienie Specification	Pracujący ^a stan w dniu 30 września 2009 Employed persons ^a as of 30 September 2009	Przeciętne zatrudnienie ^a Average paid employment ^a	Przeciętne wynagrodzenie brutto w zł Average gross wages and salaries in zł
	w tysiącach in thousands		
SEKTOR PRZEDSIĘBIORSTW ENTERPRISE SECTOR	5449,7	5330,0	3281,10
sektor publiczny public sector	873,9	871,8	3816,90
sektor prywatny private sector	4575,7	4458,2	3176,32
w tym: of which:			
Przemysł Industry	2461,9	2462,6	3258,17
sektor publiczny public sector	421,4	425,7	4275,20
sektor prywatny private sector	2040,5	2036,9	3045,62
górnictwo i wydobywanie mining and quarrying	180,2	180,1	5300,62
sektor publiczny public sector	143,2	142,8	5165,29
sektor prywatny private sector	37,0	37,2	5819,67
przetwórstwo przemysłowe manufacturing	2032,2	2034,3	2967,97
sektor publiczny public sector	105,1	110,7	3413,03
sektor prywatny private sector	1927,0	1923,6	2942,36
wytwarzanie i zaopatrywanie w energię elektryczną, gaz, parę wodną i gorącą wodę ^Δ electricity, gas, steam and air conditioning supply	148,2	148,6	4802,23
sektor publiczny public sector	103,6	103,8	4649,59
sektor prywatny private sector	44,5	44,8	5156,05
dostawa wody; gospodarowanie ściekami i odpadami; rekultywacja ^Δ water supply; sewerage, waste management and remediation activities	101,4	99,7	3189,32
sektor publiczny public sector	69,5	68,4	3243,05
sektor prywatny private sector	31,9	31,3	3071,98
Budownictwo Construction	464,9	431,8	3418,03
sektor publiczny public sector	17,9	17,5	3296,41
sektor prywatny private sector	447,0	414,3	3423,17
Handel; naprawa pojazdów samochodowych ^Δ Trade; repair of motor vehicles ^Δ	1122,9	1093,3	3038,15
sektor publiczny public sector	13,5	12,7	3550,00
sektor prywatny private sector	1109,4	1080,6	3032,15

^a Bez podmiotów gospodarczych o liczbie pracujących do 9 osób – patrz uwaga na str. 8, pkt 3.

^a Excluding economic entities employing up to 9 persons – see note on page 12, item 3.

TABL.7. PRACUJĄCY, PRZECIĘTNE ZATRUDNIENIE ORAZ PRZECIĘTNE MIESIĘCZNE WYNAGRODZENIE BRUTTO W SEKTORZE PRZEDSIĘBIORSTW WEDŁUG SEKTORÓW WŁASNOŚCI W I–III KWARTALE 2009 R. (dok.)
EMPLOYED PERSONS, AVERAGE PAID EMPLOYMENT AND AVERAGE MONTHLY GROSS WAGES AND SALARIES IN ENTERPRISE SECTOR BY OWNERSHIP SECTOR IN I–III QUARTERS OF 2009 (cont.)

Wyszczególnienie Specification	Pracujący ^a stan w dniu 30 września 2009 Employed persons ^a as of 30 September 2009	Przeciętne zatrudnienie ^a Average paid employment ^a	Przeciętne wynagrodzenie brutto w zł Average gross wages and salaries in zł
	w tysiącach in thousands		
Transport i gospodarka magazynowa Transportation and storage	466,0	464,5	3186,99
sektor publiczny public sector	273,3	272,8	3314,48
sektor prywatny private sector	192,6	191,8	3005,64
Zakwaterowanie i gastronomia ^Δ Accommodation and catering ^Δ	115,3	102,9	2302,49
sektor publiczny public sector	6,9	6,9	2581,91
sektor prywatny private sector	108,4	96,0	2282,28
Informacja i komunikacja Information and communication	160,9	159,5	5960,13
sektor publiczny public sector	13,9	14,0	5260,19
sektor prywatny private sector	147,0	145,4	6027,97
Obsługa rynku nieruchomości ^Δ Real estate activities	91,0	88,4	3366,06
sektor publiczny public sector	16,2	15,9	3298,61
sektor prywatny private sector	74,8	72,5	3380,88
Działalność profesjonalna, naukowa i techniczna Professional, scientific and technical activities	144,2	140,1	5425,33
sektor publiczny public sector	13,5	13,3	3851,48
sektor prywatny private sector	130,7	126,8	5589,86
Administrowanie i działalność wspierająca ^Δ Administrative and support service activities	291,0	261,7	2034,52
sektor publiczny public sector	7,2	6,8	2766,93
sektor prywatny private sector	283,8	254,9	2014,90

^a Bez podmiotów gospodarczych o liczbie pracujących do 9 osób – patrz uwaga na str. 8, pkt 3.

^a Excluding economic entities employing up to 9 persons – see note on page 12, item 3.

TABL.8. STRUKTURA PRACUJĄCYCH, PRZECIĘTNEGO ZATRUDNIENIA ORAZ PRZECIĘTNEGO MIESIĘCZNEGO WYNAGRODZENIA BRUTTO W SEKTORZE PRZEDSIĘBIORSTW WEDŁUG SEKTORÓW WŁASNOŚCI W I-III KWARTALE 2009 R.
STRUCTURE OF EMPLOYED PERSONS, OF AVERAGE PAID EMPLOYMENT AND OF AVERAGE MONTHLY GROSS WAGES AND SALARIES IN ENTERPRISE SECTOR BY OWNERSHIP SECTOR IN I-III QUARTERS OF 2009

Wyszczególnienie <i>Specification</i>	Pracujący ^a stan w dniu 30 września 2009 <i>Employed persons^a as of 30 September 2009</i>	Przeciętne zatrudnienie ^a <i>Average paid employment^a</i>	Przeciętne wynagrodzenie brutto <i>Average gross wages and salaries</i>
	w odsetkach <i>in percent</i>		
SEKTOR PRZEDSIĘBIORSTW ENTERPRISE SECTOR	100,0	100,0	100,0
sektor publiczny <i>public sector</i>	16,0	16,4	116,3
sektor prywatny <i>private sector</i>	84,0	83,6	96,8
w tym: <i>of which:</i>			
Przemysł <i>Industry</i>	100,0	100,0	100,0
sektor publiczny <i>public sector</i>	17,1	17,3	131,2
sektor prywatny <i>private sector</i>	82,9	82,7	93,5
górnictwo i wydobywanie <i>mining and quarrying</i>	100,0	100,0	100,0
sektor publiczny <i>public sector</i>	79,5	79,3	97,4
sektor prywatny <i>private sector</i>	20,5	20,7	109,8
przetwórstwo przemysłowe <i>manufacturing</i>	100,0	100,0	100,0
sektor publiczny <i>public sector</i>	5,2	5,4	115,0
sektor prywatny <i>private sector</i>	94,8	94,6	99,1
wytwarzanie i zaopatrywanie w energię elektryczną, gaz, parę wodną i gorącą wodę ^Δ <i>electricity, gas, steam and air conditioning supply</i>	100,0	100,0	100,0
sektor publiczny <i>public sector</i>	69,9	69,9	96,8
sektor prywatny <i>private sector</i>	30,1	30,1	107,4
dostawa wody; gospodarowanie ściekami i odpadami; rekultywacja ^Δ <i>water supply; sewerage, waste management and remediation activities</i>	100,0	100,0	100,0
sektor publiczny <i>public sector</i>	68,6	68,6	101,7
sektor prywatny <i>private sector</i>	31,4	31,4	96,3
Budownictwo <i>Construction</i>	100,0	100,0	100,0
sektor publiczny <i>public sector</i>	3,8	4,1	96,4
sektor prywatny <i>private sector</i>	96,2	95,9	100,2
Handel; naprawa pojazdów samochodowych ^Δ <i>Trade; repair of motor vehicles^Δ</i>	100,0	100,0	100,0
sektor publiczny <i>public sector</i>	1,2	1,2	116,8
sektor prywatny <i>private sector</i>	98,8	98,8	99,8

^a Bez podmiotów gospodarczych o liczbie pracujących do 9 osób – patrz uwaga na str. 8, pkt 3.

^a Excluding economic entities employing up to 9 persons – see note on page 12, item 3.

TABL.8. STRUKTURA PRACUJĄCYCH, PRZECIĘTNEGO ZATRUDNIENIA ORAZ PRZECIĘTNEGO MIESIĘCZNEGO WYNAGRODZENIA BRUTTO W SEKTORZE PRZEDSIĘBIORSTW WEDŁUG SEKTORÓW WŁASNOŚCI W I–III KWARTALE 2009 R. (dok.)
STRUCTURE OF EMPLOYED PERSONS, OF AVERAGE PAID EMPLOYMENT AND OF AVERAGE MONTHLY GROSS WAGES AND SALARIES IN ENTERPRISE SECTOR BY OWNERSHIP SECTOR IN I–III QUARTERS OF 2009 (cont.)

Wyszczególnienie <i>Specification</i>	Pracujący ^a stan w dniu 30 września 2009 <i>Employed persons ^a as of 30 September 2009</i>	Przeciętne zatrudnienie ^a <i>Average paid employment ^a</i>	Przeciętne wynagrodzenie brutto <i>Average gross wages and salaries</i>
	w odsetkach <i>in percent</i>		
Transport i gospodarka magazynowa	100,0	100,0	100,0
<i>Transportation and storage</i>			
sektor publiczny <i>public sector</i>	58,7	58,7	104,0
sektor prywatny <i>private sector</i>	41,3	41,3	94,3
Zakwaterowanie i gastronomia ^Δ	100,0	100,0	100,0
<i>Accommodation and catering ^Δ</i>			
sektor publiczny <i>public sector</i>	6,0	6,7	112,1
sektor prywatny <i>private sector</i>	94,0	93,3	99,1
Informacja i komunikacja	100,0	100,0	100,0
<i>Information and communication</i>			
sektor publiczny <i>public sector</i>	8,6	8,8	88,3
sektor prywatny <i>private sector</i>	91,4	91,2	101,1
Obsługa rynku nieruchomości ^Δ	100,0	100,0	100,0
<i>Real estate activities</i>			
sektor publiczny <i>public sector</i>	17,8	18,0	98,0
sektor prywatny <i>private sector</i>	82,2	82,0	100,4
Działalność profesjonalna, naukowa i techniczna	100,0	100,0	100,0
<i>Professional, scientific and technical activities</i>			
sektor publiczny <i>public sector</i>	9,4	9,5	71,0
sektor prywatny <i>private sector</i>	90,6	90,5	103,0
Administrowanie i działalność wspierająca ^Δ	100,0	100,0	100,0
<i>Administrative and support service activities</i>			
sektor publiczny <i>public sector</i>	2,5	2,6	136,0
sektor prywatny <i>private sector</i>	97,5	97,4	99,0

^a Bez podmiotów gospodarczych o liczbie pracujących do 9 osób – patrz uwaga na str. 8, pkt 3.

^a Excluding economic entities employing up to 9 persons – see note on page 12, item 3.

TABL.9. PRACUJĄCY^a WEDŁUG SEKCJI GOSPODARKI NARODOWEJ
Stan w dniu 30 września 2009 r.
EMPLOYED PERSONS^a BY SECTIONS OF NATIONAL ECONOMY
As of 30 September 2009

Wyszczególnienie Specification	Ogółem Total	Przyrost (+) spadek (-) w stosunku do stanu w dniu +/- compared to: 30 VI 2009	Stan w dniu As of 30 IX 2008 = 100	Stan w dniu As of 30 VI 2009 = 100
	w tysiącach in thousands			
OGÓŁEM TOTAL	8233,4	+ 8,2	98,6	100,1
w tym: of which:				
SEKTOR PRZEDSIĘBIORSTW ENTERPRISE SECTOR	5449,7	- 13,5	97,5	99,8
Rolnictwo, leśnictwo, łowiectwo i rybactwo Agriculture, forestry and fishing	85,6	+ 0,2	91,0	100,3
Przemysł Industry	2485,6	- 17,2	93,6	99,3
górnictwo i wydobywanie mining and quarrying	180,2	- 0,3	99,2	99,9
przetwórstwo przemysłowe manufacturing	2033,1	- 17,3	92,3	99,2
wytwarzanie i zaopatrywanie w energię elektryczną, gaz, parę wodną i gorącą wodę ^Δ electricity, gas, steam and air conditioning supply	148,9	- 0,4	98,8	99,7
dostawa wody; gospodarowanie ściekami i odpadami; rekultywacja ^Δ water supply; sewerage, waste management and remediation activities	123,5	+ 0,8	103,0	100,7
Budownictwo Construction	472,4	+ 3,5	104,0	100,7
Handel; naprawa pojazdów samochodowych ^Δ Trade; repair of motor vehicles ^Δ	1123,0	- 2,9	100,1	99,7
Transport i gospodarka magazynowa Transportation and storage	481,8	- 2,9	99,8	99,4
Zakwaterowanie i gastronomia ^Δ Accommodation and catering ^Δ	124,6	- 1,2	103,4	99,0
Informacja i komunikacja Information and communication	161,6	- 2,0	99,2	98,8
Działalność finansowa i ubezpieczeniowa Financial and insurance activities	274,6	+ 0,1	98,2	100,0
Obsługa rynku nieruchomości ^Δ Real estate activities	113,9	- 0,3	97,9	99,7
Działalność profesjonalna, naukowa i techniczna Professional, scientific and technical activities	211,2	+ 1,8	103,7	100,8
Administrowanie i działalność wspierająca ^Δ Administrative and support service activities	294,9	+ 7,5	99,1	102,6
Administracja publiczna i obrona narodowa; obowiązkowe zabezpieczenia społeczne i zdrowotne ^Δ Public administration and defence; compulsory social security	626,0	+ 13,8	103,6	102,2
Edukacja Education	1022,1	+ 7,1	101,2	100,7
Opieka zdrowotna i pomoc społeczna Human health and social work activities	625,0	+ 0,7	102,0	100,1

^a Bez podmiotów gospodarczych o liczbie pracujących do 9 osób – patrz uwaga na str. 8, pkt 3.

^a Excluding economic entities employing up to 9 persons – see note on page 12, item 3.

**TABL.10. PRZECIĘTNE ZATRUDNIENIE WEDŁUG SEKCJI GOSPODARKI NARODOWEJ
W III KWARTALE 2009 R.^a**
AVERAGE PAID EMPLOYMENT BY SECTIONS OF NATIONAL ECONOMY IN III QUARTER OF 2009 ^α

Wyszczególnienie Specification	Ogółem Total	Przyrost (+) spadek (-) w stosunku do II kw. 2009 +/- compared to: II quarter 2009	III kwartał III quarter 2008 = 100	II kwartał II quarter 2009 = 100
	w tysiącach in thousands			
OGÓŁEM TOTAL	8016,0	- 30,1	99,1	99,6
w tym: of which:				
SEKTOR PRZEDSIĘBIORSTW ENTERPRISE SECTOR	5302,0	- 20,4	98,2	99,6
Rolnictwo, leśnictwo, łowiectwo i rybactwo Agriculture, forestry and fishing	73,2	- 1,2	92,8	98,4
Przemysł Industry	2448,6	- 34,7	93,6	98,6
górnictwo i wydobywanie mining and quarrying	179,6	- 1,0	99,8	99,4
przetwórstwo przemysłowe manufacturing	1998,8	- 33,7	92,2	98,3
wytwarzanie i zaopatrywanie w energię elektryczną, gaz, parę wodną i gorącą wodę ^Δ electricity, gas, steam and air conditioning supply	148,7	- 0,3	99,4	99,8
dostawa wody; gospodarowanie ściekami i odpadami; rekultywacja ^Δ water supply; sewerage, waste management and remediation activities	121,4	+ 0,4	102,5	100,3
Budownictwo Construction	444,9	+ 6,2	105,8	101,4
Handel; naprawa pojazdów samochodowych ^Δ Trade; repair of motor vehicles ^Δ	1096,1	+ 4,6	102,4	100,4
Transport i gospodarka magazynowa Transportation and storage	475,3	- 7,0	100,4	98,6
Zakwaterowanie i gastronomia ^Δ Accommodation and catering ^Δ	114,7	+ 3,6	103,3	103,2
Informacja i komunikacja Information and communication	158,9	- 3,3	100,1	98,0
Działalność finansowa i ubezpieczeniowa Financial and insurance activities	254,5	- 7,7	98,9	97,1
Obsługa rynku nieruchomości ^Δ Real estate activities	111,2	- 0,9	97,7	99,2
Działalność profesjonalna, naukowa i techniczna Professional, scientific and technical activities	205,4	+ 1,3	105,5	100,6
Administrowanie i działalność wspierająca ^Δ Administrative and support service activities	268,7	+ 5,5	97,7	102,1
Administracja publiczna i obrona narodowa; obowiązkowe zabezpieczenia społeczne i zdrowotne ^Δ Public administration and defence; compulsory social security	617,2	+ 16,2	103,4	102,7
Edukacja Education	1004,2	- 12,9	100,6	98,7
Opieka zdrowotna i pomoc społeczna Human health and social work activities	618,5	- 0,3	102,1	100,0

^a Bez podmiotów gospodarczych o liczbie pracujących do 9 osób – patrz uwaga na str. 8, pkt 3.

^α Excluding economic entities employing up to 9 persons – see note on page 12, item 3.

**TABL.11. PRZECIĘTNE ZATRUDNIENIE WEDŁUG FORM FINANSOWANIA
W III KWARTALE 2009 R.¹
AVERAGE PAID EMPLOYMENT BY FINANCING FORM IN III QUARTER OF 2009¹**

Wyszczególnienie <i>Specification</i> a – w tysiącach <i>in thousands</i> b – II kw. (q.) 2009 = 100	Ogółem <i>Total</i>	Z tego <i>Of which</i>	
		jednostki na rozrachunku <i>units on clearing</i>	jednostki sfery budżetowej <i>budgetary sphere units</i>
OGÓŁEM a	8016,0	6400,1	1615,9
TOTAL b	99,6	99,7	99,5
w tym: <i>of which:</i>			
SEKTOR PRZEDSIĘBIORSTW a	5302,0	5302,0	–
ENTERPRISE SECTOR b	99,6	99,6	–
Rolnictwo, leśnictwo, łowiectwo i rybactwo a	73,2	72,7	0,6
Agriculture, forestry and fishing b	98,4	98,4	91,0
Przemysł a	2448,6	2425,9	22,7
Industry b	98,6	98,6	98,3
górnictwo i wydobywanie a	179,6	179,6	–
mining and quarrying b	99,4	99,4	–
przetwórstwo przemysłowe a	1998,8	1998,0	0,8
manufacturing b	98,3	98,3	102,4
wytwarzanie i zaopatrywanie w energię elektryczną, gaz, parę wodną i gorącą wodę ^Δ a	148,7	148,0	0,7
electricity, gas, steam and air conditioning supply b	99,8	99,8	100,6
dostawa wody; gospodarowanie ściekami i odpadami; rekultywacja ^Δ a	121,4	100,3	21,1
water supply; sewerage, waste management and remediation activities b	100,3	100,8	98,0
Budownictwo a	444,9	437,5	7,4
Construction b	101,4	101,3	109,8
Handel; naprawa pojazdów samochodowych ^Δ a	1096,1	1096,0	x
Trade; repair of motor vehicles ^Δ b	100,4	100,4	x
Transport i gospodarka magazynowa a	475,3	459,7	15,7
Transportation and storage b	98,6	98,9	88,4
Zakwaterowanie i gastronomia ^Δ a	114,7	106,1	8,7
Accommodation and catering ^Δ b	103,2	103,9	95,7
Informacja i komunikacja a	158,9	158,3	x
Information and communication b	98,0	98,9	x
Działalność finansowa i ubezpieczeniowa a	254,5	254,3	x
Financial and insurance activities b	97,1	97,0	x
Obsługa rynku nieruchomości ^Δ a	111,2	90,7	20,5
Real estate activities b	99,2	99,4	98,0
Działalność profesjonalna, naukowa i techniczna a	205,4	188,3	17,1
Professional, scientific and technical activities b	100,6	101,0	97,3
Administrowanie i działalność wspierająca ^Δ a	268,7	264,9	x
Administrative and support service activities b	102,1	102,1	x
Administracja publiczna i obrona narodowa; obowiązkowe zabezpieczenia społeczne i zdrowotne ^Δ a	617,2	69,5	547,6
Public administration and defence; compulsory social security b	102,7	118,2	101,0
Edukacja a	1004,2	202,2	801,9
Education b	98,7	98,7	98,7
Opieka zdrowotna i pomoc społeczna a	618,5	478,1	140,4
Human health and social work activities b	100,0	99,7	100,8

¹ Bez podmiotów gospodarczych o liczbie pracujących do 9 osób – patrz uwaga na str. 8, pkt 3.

¹ Excluding economic entities employing up to 9 persons – see note on page 12, item 3.

**TABL.12. PRZECIĘTNE ZATRUDNIENIE WEDŁUG SEKCJI GOSPODARKI NARODOWEJ
W I–III KWARTALE 2009 R. ^a**
AVERAGE PAID EMPLOYMENT BY SECTION OF NATIONAL ECONOMY IN I–III QUARTERS OF 2009 ^a

Wyszczególnienie Specification	Ogółem Total	Przyrost (+) spadek (–) w stosunku do I–III kw. 2008 +/- compared to: I–III quarters 2008	I–III kwartał I–III quarters 2008 = 100
	w tysiącach in thousands		
OGÓŁEM TOTAL	8044,8	– 22,8	99,7
w tym: of which:			
SEKTOR PRZEDSIĘBIORSTW ENTERPRISE SECTOR	5330,0	– 49,5	99,1
Rolnictwo, leśnictwo, łowiectwo i rybactwo Agriculture, forestry and fishing	72,9	– 5,3	93,2
Przemysł Industry	2485,2	– 137,2	94,8
górnictwo i wydobywanie mining and quarrying	180,1	+ 1,6	100,9
przetwórstwo przemysłowe manufacturing	2035,1	– 141,3	93,5
wytwarzanie i zaopatrywanie w energię elektryczną, gaz, parę wodną i gorącą wodę ^Δ electricity, gas, steam and air conditioning supply	149,3	– 1,0	99,4
dostawa wody; gospodarowanie ściekami i odpadami; rekultywacja ^Δ water supply; sewerage, waste management and remediation activities	120,7	+ 3,5	103,0
Budownictwo Construction	439,0	+ 22,6	105,4
Handel; naprawa pojazdów samochodowych ^Δ Trade; repair of motor vehicles ^Δ	1093,4	+ 35,9	103,4
Transport i gospodarka magazynowa Transportation and storage	479,9	+ 6,9	101,5
Zakwaterowanie i gastronomia ^Δ Accommodation and catering ^Δ	112,0	+ 5,8	105,4
Informacja i komunikacja Information and communication	160,2	+ 2,5	101,6
Działalność finansowa i ubezpieczeniowa Financial and insurance activities	258,8	+ 3,9	101,5
Obsługa rynku nieruchomości ^Δ Real estate activities	111,0	– 2,7	97,6
Działalność profesjonalna, naukowa i techniczna Professional, scientific and technical activities	205,3	+ 12,3	106,4
Administrowanie i działalność wspierająca ^Δ Administrative and support service activities	265,4	– 5,8	97,9
Administracja publiczna i obrona narodowa; obowiązkowe zabezpieczenia społeczne i zdrowotne ^Δ Public administration and defence; compulsory social security	608,2	+ 21,9	103,7
Edukacja Education	1012,7	+ 1,4	100,1
Opieka zdrowotna i pomoc społeczna Human health and social work activities	616,6	+ 13,0	102,2

^a Bez podmiotów gospodarczych o liczbie pracujących do 9 osób – patrz uwaga na str. 8, pkt 3.

^a Excluding economic entities employing up to 9 persons – see note on page 12, item 3.

**TABL.13. PRZECIĘTNE ZATRUDNIENIE WEDŁUG FORM FINANSOWANIA
W I–III KWARTALE 2009 R.¹**
AVERAGE PAID EMPLOYMENT BY FINANCING FORM IN I–III QUARTERS OF 2009¹

Wyszczególnienie <i>Specification</i> a – w tysiącach <i>in thousands</i> b – I–III kw. (q.) 2008 = 100	Ogółem <i>Total</i>	Z tego <i>Of which</i>	
		jednostki na rozrachunku <i>units on clearing</i>	jednostki sfery budżetowej <i>budgetary sphere units</i>
OGÓŁEM a	8044,8	6431,3	1613,4
TOTAL b	99,7	99,4	101,2
w tym: <i>of which:</i>			
SEKTOR PRZEDSIĘBIORSTW a	5330,0	5330,0	–
ENTERPRISE SECTOR b	99,1	99,1	–
Rolnictwo, leśnictwo, łowiectwo i rybactwo a	72,9	72,3	0,6
Agriculture, forestry and fishing b	93,2	93,8	51,4
Przemysł a	2485,2	2462,6	22,6
Industry b	94,8	94,7	99,6
górnictwo i wydobywanie a	180,1	180,1	–
mining and quarrying b	100,9	100,9	–
przetwórstwo przemysłowe a	2035,1	2034,3	0,8
manufacturing b	93,5	93,5	105,0
wytwarzanie i zaopatrywanie w energię elektryczną, gaz, parę wodną i gorącą wodę ^Δ a	149,3	148,6	0,7
electricity, gas, steam and air conditioning supply b	99,4	99,6	67,0
dostawa wody; gospodarowanie ściekami i odpadami; rekultywacja ^Δ a	120,7	99,7	21,0
water supply; sewerage, waste management and remediation activities b	103,0	103,3	101,2
Budownictwo a	439,0	431,8	7,2
Construction b	105,4	105,6	95,1
Handel; naprawa pojazdów samochodowych ^Δ a	1093,4	1093,3	x
Trade; repair of motor vehicles ^Δ b	103,4	103,4	x
Transport i gospodarka magazynowa a	479,9	464,6	15,3
Transportation and storage b	101,5	101,1	114,5
Zakwaterowanie i gastronomia ^Δ a	112,0	103,2	8,8
Accommodation and catering ^Δ b	105,4	106,1	98,1
Informacja i komunikacja a	160,2	159,5	x
Information and communication b	101,6	101,7	x
Działalność finansowa i ubezpieczeniowa a	258,8	258,6	x
Financial and insurance activities b	101,5	101,5	x
Obsługa rynku nieruchomości ^Δ a	111,0	90,6	20,4
Real estate activities b	97,6	98,2	94,9
Działalność profesjonalna, naukowa i techniczna a	205,3	187,8	17,5
Professional, scientific and technical activities b	106,4	106,5	104,9
Administrowanie i działalność wspierająca ^Δ a	265,4	261,7	x
Administrative and support service activities b	97,9	98,2	x
Administracja publiczna i obrona narodowa; obowiązkowe zabezpieczenia społeczne i zdrowotne ^Δ a	608,2	69,5	538,8
Public administration and defence; compulsory social security b	103,7	119,4	102,0
Edukacja a	1012,7	202,3	810,4
Education b	100,1	98,2	100,6
Opieka zdrowotna i pomoc społeczna a	616,6	477,6	139,0
Human health and social work activities b	102,2	101,8	103,3

¹ Bez podmiotów gospodarczych o liczbie pracujących do 9 osób – patrz uwaga na str. 8, pkt 3.

¹ Excluding economic entities employing up to 9 persons – see note on page 12, item 3.

TABL.14. CZAS PRZEPRACOWANY I ZATRUDNIONEGO ^a WEDŁUG SEKCJI GOSPODARKI NARODOWEJ W III KWARTALE 2009 R.
TIME WORKED PER 1 EMPLOYEE ^a BY SECTIONS OF NATIONAL ECONOMY IN III QUARTER OF 2009

Wyszczególnienie <i>Specification</i>	Czas przepracowany w godzinach <i>time worked in hours</i>	III kwartał <i>III quarter</i> 2008 = 100	II kwartał <i>II quarter</i> 2009= 100
OGÓŁEM TOTAL	404	100,0	96,4
w tym: <i>of which:</i>			
SEKTOR PRZEDSIĘBIORSTW	434	100,7	99,5
ENTERPRISE SECTOR			
Przemysł	426	101,2	98,8
Industry			
górnictwo i wydobywanie	406	95,1	98,3
mining and quarrying			
przetwórstwo przemysłowe	431	101,4	99,8
manufacturing			
wytwarzanie i zaopatrywanie w energię elektryczną, gaz, parę wodną i gorącą wodę ^Δ	389	96,0	89,8
electricity, gas, steam and air conditioning supply			
dostawa wody; gospodarowanie ściekami i odpadami; rekultywacja ^Δ	432	123,8	98,2
water supply; sewerage, waste management and remediation activities			
Budownictwo	458	103,4	102,5
Construction			
Handel; naprawa pojazdów samochodowych ^Δ	448	102,5	102,3
Trade; repair of motor vehicles ^Δ			
Transport i gospodarka magazynowa	421	104,0	95,9
Transportation and storage			
Zakwaterowanie i gastronomia ^Δ	440	104,3	98,2
Accommodation and catering ^Δ			
Informacja i komunikacja	422	95,5	95,7
Information and communication			
Działalność finansowa i ubezpieczeniowa	419	97,4	102,7
Financial and insurance activities			
Obsługa rynku nieruchomości ^Δ	413	125,5	94,5
Real estate activities			
Administrowanie i działalność wspierająca ^Δ	452	105,9	103,7
Administrative and support service activities			
Administracja publiczna i obrona narodowa; obowiązkowe zabezpieczenia społeczne i zdrowotne ^Δ	458	109,0	107,0
Public administration and defence; compulsory social security			
Edukacja	245	104,3	76,1
Education			
Opieka zdrowotna i pomoc społeczna	400	96,6	94,8
Human health and social work activities			

^a Bez podmiotów gospodarczych o liczbie pracujących do 9 osób – patrz uwaga na str. 8, pkt 3.

^a Excluding economic entities employing up to 9 persons – see note on page 12, item 3.

**TABL.15. PRZECIĘTNE MIESIĘCZNE WYNAGRODZENIE BRUTTO
WEDŁUG SEKCJI GOSPODARKI NARODOWEJ W III KWARTALE 2009 R.
AVERAGE MONTHLY GROSS WAGES AND SALARIES BY SECTIONS OF NATIONAL ECONOMY
IN III QUARTER OF 2009**

Wyszczególnienie Specification	Ogółem Total	Przyrost (+) spadek (-) w stosunku do II kw. 2009 +/- compared to: II quarter 2009		III kwartał III quarter 2008 = 100	II kwartał II quarter 2009 = 100
	w zł in zł				
OGÓŁEM TOTAL	3113,86	+	32,38	104,9	101,1
w tym: of which:					
SEKTOR PRZEDSIĘBIORSTW ENTERPRISE SECTOR	3317,45	+	40,51	103,9	101,2
Rolnictwo, leśnictwo, łowiectwo i rybactwo Agriculture, forestry and fishing	3262,52	+	331,76	96,9	111,3
Przemysł Industry	3290,22	+	38,59	104,1	101,2
górnictwo i wydobywanie mining and quarrying	5187,13	-	113,85	103,9	97,9
przetwórstwo przemysłowe manufacturing	3016,06	+	47,59	103,1	101,6
wytwarzanie i zaopatrywanie w energię elektryczną, gaz, parę wodną i gorącą wodę ^Δ electricity, gas, steam and air conditioning supply	4802,56	+	25,44	105,8	100,5
dostawa wody; gospodarowanie ściekami i odpadami; rekultywacja ^Δ water supply; sewerage, waste management and remediation activities	3144,56	+	75,16	105,6	102,4
Budownictwo Construction	3518,77	+	97,58	101,6	102,9
Handel; naprawa pojazdów samochodowych ^Δ Trade; repair of motor vehicles ^Δ	3021,08	-	37,17	102,7	98,8
Transport i gospodarka magazynowa Transportation and storage	3347,33	+	204,02	105,3	106,5
Zakwaterowanie i gastronomia ^Δ Accommodation and catering ^Δ	2328,92	+	30,66	102,7	101,3
Informacja i komunikacja Information and communication	5839,58	-	13,97	101,4	99,8
Działalność finansowa i ubezpieczeniowa Financial and insurance activities	5197,96	-	288,72	100,8	94,7
Obsługa rynku nieruchomości ^Δ Real estate activities	3365,45	-	3,24	102,9	99,9
Działalność profesjonalna, naukowa i techniczna Professional, scientific and technical activities	5035,37	+	86,79	109,1	101,8
Administrowanie i działalność wspierająca ^Δ Administrative and support service activities	2054,14	+	31,33	107,4	101,5
Administracja publiczna i obrona narodowa; obowiązkowe zabezpieczenia społeczne i zdrowotne ^Δ Public administration and defence; compulsory social security and health ^Δ	3757,56	-	23,77	106,3	99,4
Edukacja Education	3054,47	+	95,20	106,8	103,2
Opieka zdrowotna i pomoc społeczna Human health and social work activities	3121,33	+	112,24	106,5	103,7

**TABL.16. PRZECIĘTNE MIESIĘCZNE WYNAGRODZENIE BRUTTO
WEDŁUG FORM FINANSOWANIA W III KWARTALE 2009 R.
AVERAGE MONTHLY GROSS WAGES AND SALARIES BY FINANCING FORM IN III QUARTER OF 2009**

Wyszczególnienie <i>Specification</i> a – w złotych <i>in zł</i> b – II kw. (q.) 2009 = 100	Ogółem <i>Total</i>	Z tego <i>Of which</i>	
		jednostki na rozrachunku <i>units on clearing</i>	jednostki sfery budżetowej <i>budgetary sphere units</i>
OGÓŁEM a	3113,86	3421,57	3110,88
TOTAL b	101,1	101,4	99,9
w tym: <i>of which:</i>			
SEKTOR PRZEDSIĘBIORSTW a	3317,45	3317,45	–
ENTERPRISE SECTOR b	101,2	101,2	–
Rolnictwo, leśnictwo, łowiectwo i rybactwo a	3262,52	3261,87	3345,74
Agriculture, forestry and fishing b	111,3	111,3	115,9
Przemysł a	3290,22	3297,27	2535,35
Industry b	101,2	101,2	102,3
górnictwo i wydobywanie a	5187,13	5187,13	–
mining and quarrying b	97,9	97,9	–
przetwórstwo przemysłowe a	3016,06	3016,23	2620,75
manufacturing b	101,6	101,6	105,4
wytwarzanie i zaopatrywanie w energię elektryczną, gaz, parę wodną i gorącą wodę ^Δ a	4802,56	4813,53	2528,15
electricity, gas, steam and air conditioning supply b	100,5	100,5	99,5
dostawa wody; gospodarowanie ściekami i odpadami; rekultywacja ^Δ a	3144,56	3273,67	2532,28
water supply; sewerage, waste management and remediation activities b	102,4	102,4	102,3
Budownictwo a	3518,77	3523,11	3261,92
Construction b	102,9	102,9	102,9
Handel; naprawa pojazdów samochodowych ^Δ a	3021,08	3021,10	x
Trade; repair of motor vehicles ^Δ b	98,8	98,8	x
Transport i gospodarka magazynowa a	3347,33	3348,45	3314,42
Transportation and storage b	106,5	106,7	102,3
Zakwaterowanie i gastronomia ^Δ a	2328,92	2320,29	2434,43
Accommodation and catering ^Δ b	101,3	101,4	100,6
Informacja i komunikacja a	5839,58	5846,18	x
Information and communication b	99,8	99,6	x
Działalność finansowa i ubezpieczeniowa a	5197,96	5199,00	x
Financial and insurance activities b	94,7	94,7	x
Obsługa rynku nieruchomości ^Δ a	3365,45	3480,02	2857,41
Real estate activities b	99,9	101,5	92,1
Działalność profesjonalna, naukowa i techniczna a	5035,37	5212,66	3083,77
Professional, scientific and technical activities b	101,8	101,6	101,3
Administrowanie i działalność wspierająca ^Δ a	2054,14	2047,23	x
Administrative and support service activities b	101,5	101,6	x
Administracja publiczna i obrona narodowa; obowiązkowe zabezpieczenia społeczne i zdrowotne ^Δ a	3757,56	3623,80	3774,54
Public administration and defence; compulsory social security b	99,4	97,0	99,7
Edukacja a	3054,47	3998,93	2816,28
Education b	103,2	115,0	99,6
Opieka zdrowotna i pomoc społeczna a	3121,33	3314,31	2464,22
Human health and social work activities b	103,7	104,3	101,6

**TABL.17. WSKAŹNIK WYNAGRODZENIA REALNEGO BRUTTO
WEDŁUG FORM FINANSOWANIA W III KWARTALE 2009 R.
AVERAGE MONTHLY GROSS REAL WAGES AND SALARIES BY FINANCING FORM IN III QUARTER OF 2009**

Wyszczególnienie <i>Specification</i> a – III kw. (q.) 2008 = 100 b – II kw. (q.) 2009 = 100	Ogółem <i>Total</i>	Z tego <i>Of which</i>	
		jednostki na rozrachunku <i>units on clearing</i>	jednostki sfery budżetowej <i>budgetary sphere units</i>
OGÓŁEM a	101,5	100,6	103,2
TOTAL b	100,9	101,2	99,7
w tym: <i>of which:</i>			
SEKTOR PRZEDSIĘBIORSTW a	100,5	100,5	–
ENTERPRISE SECTOR b	101,0	101,0	–
Rolnictwo, leśnictwo, łowiectwo i rybactwo a	93,7	93,2	130,2
Agriculture, forestry and fishing b	111,1	111,1	115,7
Przemysł a	100,7	100,7	101,9
Industry b	101,0	101,0	102,1
górnictwo i wydobywanie a	100,5	100,5	–
mining and quarrying b	97,7	97,7	–
przetwórstwo przemysłowe a	99,7	99,7	106,1
manufacturing b	101,4	101,4	105,2
wytwarzanie i zaopatrywanie w energię elektryczną, gaz, parę wodną i gorącą wodę ^Δ a	102,3	102,4	81,8
electricity, gas, steam and air conditioning supply b	100,3	100,3	99,3
dostawa wody; gospodarowanie ściekami i odpadami; rekultywacja ^Δ a	102,1	101,9	102,8
water supply; sewerage, waste management and remediation activities b	102,2	102,2	102,1
Budownictwo a	98,3	98,3	102,0
Construction b	102,7	102,7	102,7
Handel; naprawa pojazdów samochodowych ^Δ a	99,3	99,3	x
Trade; repair of motor vehicles ^Δ b	98,6	98,6	x
Transport i gospodarka magazynowa a	101,8	101,8	101,8
Transportation and storage b	106,3	106,5	102,1
Zakwaterowanie i gastronomia ^Δ a	99,3	98,8	104,4
Accommodation and catering ^Δ b	101,1	101,2	100,4
Informacja i komunikacja a	98,1	98,0	x
Information and communication b	99,6	99,4	x
Działalność finansowa i ubezpieczeniowa a	97,5	97,5	x
Financial and insurance activities b	94,5	94,5	x
Obsługa rynku nieruchomości ^Δ a	99,5	100,8	93,0
Real estate activities b	99,7	101,3	91,9
Działalność profesjonalna, naukowa i techniczna a	105,5	105,6	104,1
Professional, scientific and technical activities b	101,6	101,4	101,1
Administrowanie i działalność wspierająca ^Δ a	103,9	104,0	x
Administrative and support service activities b	101,3	101,4	x
Administracja publiczna i obrona narodowa; obowiązkowe zabezpieczenia społeczne i zdrowotne ^Δ a	102,8	106,0	102,5
Public administration and defence; compulsory social security b	99,2	96,8	99,5
Edukacja a	103,3	101,5	104,1
Education b	103,0	114,8	99,4
Opieka zdrowotna i pomoc społeczna a	103,0	103,2	102,7
Human health and social work activities b	103,5	104,1	101,4

**TABL.18. PRZECIĘTNE MIESIĘCZNE WYNAGRODZENIE BRUTTO
WEDŁUG SEKCJI GOSPODARKI NARODOWEJ W I–III KWARTALE 2009 R.
AVERAGE MONTHLY GROSS WAGES AND SALARIES BY SECTION OF NATIONAL ECONOMY
IN I–III QUARTERS OF 2009**

Wyszczególnienie Specification	Ogółem Total	Przyrost (+) spadek (-) w stosunku do I–III kw. 2008 +/- compared to: I–III quarters 2008	I–III kwartał I–III quarters 2008 = 100
	w zł in zł		
OGÓŁEM TOTAL	3129,29	+ 163,97	105,5
w tym: of which:			
SEKTOR PRZEDSIĘBIORSTW	3281,10	+ 143,82	104,6
ENTERPRISE SECTOR			
Rolnictwo, leśnictwo, łowiectwo i rybactwo	3063,30	– 61,81	98,0
Agriculture, forestry and fishing			
Przemysł	3252,80	+ 145,68	104,7
Industry			
górnictwo i wydobywanie	5300,62	+ 262,46	105,2
mining and quarrying			
przetwórstwo przemysłowe	2967,85	+ 100,29	103,5
manufacturing			
wytwarzanie i zaopatrywanie w energię elektryczną, gaz, parę wodną i gorącą wodę ^Δ	4791,76	+ 357,55	108,1
electricity, gas, steam and air conditioning supply			
dostawa wody; gospodarowanie ściekami i odpadami; rekultywacja ^Δ	3098,43	+ 184,75	106,3
water supply; sewerage, waste management and remediation activities			
Budownictwo	3418,59	+ 115,39	103,5
Construction			
Handel; naprawa pojazdów samochodowych ^Δ	3038,13	+ 114,43	103,9
Trade; repair of motor vehicles ^Δ			
Transport i gospodarka magazynowa	3195,45	+ 132,83	104,3
Transportation and storage			
Zakwaterowanie i gastronomia ^Δ	2321,04	+ 71,49	103,2
Accommodation and catering ^Δ			
Informacja i komunikacja	5952,33	+ 229,56	104,0
Information and communication			
Działalność finansowa i ubezpieczeniowa	5525,35	+ 94,00	101,7
Financial and insurance activities			
Obsługa rynku nieruchomości ^Δ	3372,33	+ 152,75	104,7
Real estate activities			
Działalność profesjonalna, naukowa i techniczna	5003,71	+ 356,34	107,7
Professional, scientific and technical activities			
Administrowanie i działalność wspierająca ^Δ	2044,39	+ 142,27	107,5
Administrative and support service activities			
Administracja publiczna i obrona narodowa; obowiązkowe zabezpieczenia społeczne i zdrowotne ^Δ	3995,93	+ 307,73	108,3
Public administration and defence; compulsory social security			
Edukacja	3194,36	+ 227,73	107,7
Education			
Opieka zdrowotna i pomoc społeczna	3095,79	+ 226,88	107,9
Human health and social work activities			

**TABL.19. PRZECIĘTNE MIESIĘCZNE WYNAGRODZENIE BRUTTO
WEDŁUG FORM FINANSOWANIA W I–III KWARTALE 2009 R.
AVERAGE MONTHLY GROSS WAGES AND SALARIES BY FINANCING FORM IN I–III QUARTERS OF 2009**

Wyszczególnienie <i>Specification</i> a – w złotych <i>in zł</i> b – I–III kw. (q.) 2008 = 100	Ogółem <i>Total</i>	Z tego <i>Of which</i>	
		jednostki na rozrachunku <i>units on clearing</i>	jednostki sfery budżetowej <i>budgetary sphere units</i>
OGÓŁEM a	3129,29	3398,21	3311,46
TOTAL b	105,5	104,9	108,1
w tym: <i>of which:</i>			
SEKTOR PRZEDSIĘBIORSTW a	3281,10	3281,10	–
ENTERPRISE SECTOR b	104,6	104,6	–
Rolnictwo, leśnictwo, łowiectwo i rybactwo a	3063,30	3061,90	3227,33
Agriculture, forestry and fishing b	98,0	97,9	110,2
Przemysł a	3252,80	3258,16	2670,03
Industry b	104,7	104,7	107,8
górnictwo i wydobywanie a	5300,62	5300,62	–
mining and quarrying b	105,2	105,2	–
przetwórstwo przemysłowe a	2967,85	2967,96	2697,91
manufacturing b	103,5	103,5	122,0
wytwarzanie i zaopatrywanie w energię elektryczną, gaz, parę wodną i gorącą wodę ^Δ a	4791,76	4802,23	2697,18
electricity, gas, steam and air conditioning supply b	108,1	108,0	101,1
dostawa wody; gospodarowanie ściekami i odpadami; rekultywacja ^Δ a	3098,43	3189,32	2667,96
water supply; sewerage, waste management and remediation activities b	106,3	106,0	107,7
Budownictwo a	3418,59	3418,03	3452,60
Construction b	103,5	103,4	107,0
Handel; naprawa pojazdów samochodowych ^Δ a	3038,13	3038,15	x
Trade; repair of motor vehicles ^Δ b	103,9	103,9	x
Transport i gospodarka magazynowa a	3195,45	3186,98	3452,29
Transportation and storage b	104,3	104,2	106,7
Zakwaterowanie i gastronomia ^Δ a	2321,04	2302,77	2535,08
Accommodation and catering ^Δ b	103,2	102,7	108,6
Informacja i komunikacja a	5952,33	5960,13	x
Information and communication b	104,0	104,0	x
Działalność finansowa i ubezpieczeniowa a	5525,35	5526,39	x
Financial and insurance activities b	101,7	101,7	x
Obsługa rynku nieruchomości ^Δ a	3372,33	3417,21	3172,53
Real estate activities b	104,7	104,3	106,4
Działalność profesjonalna, naukowa i techniczna a	5003,71	5166,47	3260,91
Professional, scientific and technical activities b	107,7	107,5	109,9
Administrowanie i działalność wspierająca ^Δ a	2044,39	2034,52	x
Administrative and support service activities b	107,5	107,6	x
Administracja publiczna i obrona narodowa; obowiązkowe zabezpieczenia społeczne i zdrowotne ^Δ a	3995,93	3748,28	4027,86
Public administration and defence; compulsory social security b	108,3	109,6	108,3
Edukacja a	3194,36	3963,61	3002,31
Education b	107,7	107,4	107,9
Opieka zdrowotna i pomoc społeczna a	3095,79	3234,99	2617,64
Human health and social work activities b	107,9	108,1	107,6

TABL.20. WSKAŹNIK WYNAGRODZENIA REALNEGO BRUTTO
WEDŁUG FORM FINANSOWANIA W I–III KWARTALE 2009 R.
AVERAGE MONTHLY GROSS REAL WAGES AND SALARIES BY FINANCING FORM IN I–III QUARTERS OF 2009

Wyszczególnienie <i>Specification</i>	Ogółem <i>Total</i>	W tym <i>Of which</i>	
		jednostki na rozrachunku <i>units on clearing</i>	jednostki sfery budżetowej <i>budgetary sphere units</i>
I–III kw. (q.) 2008 = 100			
OGÓŁEM TOTAL	102,1	101,5	104,6
w tym: <i>of which:</i>			
SEKTOR PRZEDSIĘBIORSTW	101,3	101,3	–
ENTERPRISE SECTOR			
Rolnictwo, leśnictwo, łowiectwo i rybactwo	94,9	94,8	106,7
Agriculture, forestry and fishing			
Przemysł	101,4	101,4	104,4
Industry			
górnictwo i wydobywanie	101,8	101,8	–
mining and quarrying			
przetwórstwo przemysłowe	100,2	100,2	118,1
manufacturing			
wytwarzanie i zaopatrywanie w energię elektryczną, gaz, parę wodną i gorącą wodę ^Δ	104,6	104,5	97,9
electricity, gas, steam and air conditioning supply			
dostawa wody; gospodarowanie ściekami i odpadami; rekultywacja ^Δ	102,9	102,6	104,3
water supply; sewerage, waste management and remediation activities			
Budownictwo	100,2	100,1	103,6
Construction			
Handel; naprawa pojazdów samochodowych ^Δ	100,6	100,6	x
Trade; repair of motor vehicles ^Δ			
Transport i gospodarka magazynowa	101,0	100,9	103,3
Transportation and storage			
Zakwaterowanie i gastronomia ^Δ	99,9	99,4	105,1
Accommodation and catering ^Δ			
Informacja i komunikacja	100,7	100,7	x
Information and communication			
Działalność finansowa i ubezpieczeniowa	98,5	98,5	x
Financial and insurance activities			
Obsługa rynku nieruchomości ^Δ	101,4	101,0	103,0
Real estate activities			
Działalność profesjonalna, naukowa i techniczna	104,3	104,1	106,4
Professional, scientific and technical activities			
Administrowanie i działalność wspierająca ^Δ	104,1	104,2	x
Administrative and support service activities			
Administracja publiczna i obrona narodowa; obowiązkowe zabezpieczenia społeczne i zdrowotne ^Δ	104,8	106,1	104,8
Public administration and defence; compulsory social security and health			
Edukacja	104,3	104,0	104,5
Education			
Opieka zdrowotna i pomoc społeczna	104,5	104,6	104,2
Human health and social work activities			

TABL.21. PRZECIĘTNE MIESIĘCZNE WYNAGRODZENIE BRUTTO BEZ WYPŁAT NAGRÓD ROCZNYCH ^a WEDŁUG SEKCJI GOSPODARKI NARODOWEJ W III KWARTALE 2009 R.
AVERAGE MONTHLY GROSS WAGES AND SALARIES EXCLUDING ANNUAL BONUSES^a BY SECTIONS OF NATIONAL ECONOMY IN III QUARTER OF 2009

Wyszczególnienie <i>Specification</i>	Ogółem <i>Total</i>	Przyrost (+) spadek (-) w stosunku do II kw. 2009 +/- compared to: II quarter 2009		III kwartał <i>III quarter</i> 2008 = 100	II kwartał <i>II quarter</i> 2009 = 100
	w zł in zł				
OGÓŁEM TOTAL	3106,59	+	29,33	104,8	101,0
w tym: <i>of which:</i>					
SEKTOR PRZEDSIĘBIORSTW	3306,38	+	34,99	103,8	101,1
<i>ENTERPRISE SECTOR</i>					
Rolnictwo, leśnictwo, łowiectwo i rybactwo	3260,44	+	329,68	97,7	111,2
<i>Agriculture, forestry and fishing</i>					
Przemysł	3270,01	+	29,03	103,8	100,9
<i>Industry</i>					
górnictwo i wydobywanie	5101,64	-	198,01	102,7	96,3
<i>mining and quarrying</i>					
przetwórstwo przemysłowe	3010,41	+	49,87	103,2	101,7
<i>manufacturing</i>					
wytwarzanie i zaopatrywanie w energię elektryczną, gaz, parę wodną i gorącą wodę ^Δ	4654,35	-	78,72	104,1	98,3
<i>electricity, gas, steam and air conditioning supply</i>					
dostawa wody; gospodarowanie ściekami i odpadami; rekultywacja ^Δ	3138,21	+	98,03	105,6	103,2
<i>water supply; sewerage, waste management and remediation activities</i>					
Budownictwo	3517,55	+	97,82	101,7	102,9
<i>Construction</i>					
Handel; naprawa pojazdów samochodowych ^Δ	3020,52	-	36,63	102,8	98,8
<i>Trade; repair of motor vehicles^Δ</i>					
Transport i gospodarka magazynowa	3339,57	+	200,72	105,3	106,4
<i>Transportation and storage</i>					
Zakwaterowanie i gastronomia ^Δ	2326,57	+	32,97	102,6	101,4
<i>Accommodation and catering^Δ</i>					
Informacja i komunikacja	5835,21	-	10,68	102,1	99,8
<i>Information and communication</i>					
Działalność finansowa i ubezpieczeniowa	5197,96	-	277,43	100,9	94,9
<i>Financial and insurance activities</i>					
Obsługa rynku nieruchomości ^Δ	3363,09	+	15,68	103,1	100,5
<i>Real estate activities</i>					
Działalność profesjonalna, naukowa i techniczna	5034,65	+	89,29	109,1	101,8
<i>Professional, scientific and technical activities</i>					
Administrowanie i działalność wspierająca ^Δ	2049,76	+	27,43	107,4	101,4
<i>Administrative and support service activities</i>					
Administracja publiczna i obrona narodowa; obowiązkowe zabezpieczenia społeczne	3756,22	-	23,13	106,3	99,4
<i>Public administration and defence; compulsory social security</i>					
Edukacja	3052,25	+	92,98	106,7	103,1
<i>Education</i>					
Opieka zdrowotna i pomoc społeczna	3120,48	+	112,42	106,4	103,7
<i>Human health and social work activities</i>					

^a Z tytułu udziału w zysku do podziału i w nadwyżce bilansowej w spółdzielniach oraz dodatkowe wynagrodzenia roczne dla pracowników jednostek sfery budżetowej.

^a From profit and balance surplus in co-operatives as well as annual extra wages and salaries for employees of budgetary sphere entities.

TABL.22. PRZECIĘTNE MIESIĘCZNE WYNAGRODZENIE BRUTTO BEZ WYPŁAT NAGRÓD ROCZNYCH ¹ WEDŁUG FORM FINANSOWANIA W III KWARTALE 2009 R.
AVERAGE MONTHLY GROSS WAGES AND SALARIES EXCLUDING ANNUAL BONUSES ¹ BY FINANCING FORM IN III QUARTER OF 2009

Wyszczególnienie <i>Specification</i> a – w złotych <i>in zł</i> b – II kw. (q.) 2009 = 100	Ogółem <i>Total</i>	Z tego <i>Of which</i>	
		jednostki na rozrachunku <i>units on clearing</i>	jednostki sfery budżetowej <i>budgetary sphere units</i>
OGÓŁEM a	3106,59	3412,36	3108,53
TOTAL b	101,0	101,3	99,9
w tym: <i>of which:</i>			
SEKTOR PRZEDSIĘBIORSTW a	3306,38	3306,38	–
ENTERPRISE SECTOR b	101,1	101,1	–
Rolnictwo, leśnictwo, łowiectwo i rybactwo a	3260,44	3259,78	3345,74
Agriculture, forestry and fishing b	111,2	111,2	115,9
Przemysł a	3270,01	3276,89	2534,41
Industry b	100,9	100,9	104,1
górnictwo i wydobywanie a	5101,64	5101,64	–
mining and quarrying b	96,3	96,3	–
przetwórstwo przemysłowe a	3010,41	3010,58	2611,12
manufacturing b	101,7	101,7	105,0
wytwarzanie i zaopatrywanie w energię elektryczną, gaz, parę wodną i gorącą wodę ^Δ a	4654,35	4664,70	2509,43
electricity, gas, steam and air conditioning supply b	98,3	98,3	99,8
dostawa wody; gospodarowanie ściekami i odpadami; rekultywacja ^Δ a	3138,21	3265,99	2532,28
water supply; sewerage, waste management and remediation activities b	103,2	103,0	104,2
Budownictwo a	3517,55	3521,89	3260,46
Construction b	102,9	102,9	102,8
Handel; naprawa pojazdów samochodowych ^Δ a	3020,52	3020,54	x
Trade; repair of motor vehicles ^Δ b	98,8	98,8	x
Transport i gospodarka magazynowa a	3339,57	3340,44	3314,05
Transportation and storage b	106,4	106,4	106,0
Zakwaterowanie i gastronomia ^Δ a	2326,57	2318,95	2419,81
Accommodation and catering ^Δ b	101,4	101,5	101,2
Informacja i komunikacja a	5835,21	5841,79	x
Information and communication b	99,8	99,5	x
Działalność finansowa i ubezpieczeniowa a	5197,96	5199,00	x
Financial and insurance activities b	94,9	94,9	x
Obsługa rynku nieruchomości ^Δ a	3363,09	3477,29	2856,66
Real estate activities b	100,5	101,7	94,2
Działalność profesjonalna, naukowa i techniczna a	5034,65	5211,87	3083,77
Professional, scientific and technical activities b	101,8	101,7	101,6
Administrowanie i działalność wspierająca ^Δ a	2049,76	2042,79	x
Administrative and support service activities b	101,4	101,4	x
Administracja publiczna i obrona narodowa; obowiązkowe zabezpieczenia społeczne i zdrowotne ^Δ a	3756,22	3623,80	3773,03
Public administration and defence; compulsory social security b	99,4	97,0	99,7
Edukacja a	3052,25	3998,93	2813,50
Education b	103,1	115,0	99,5
Opieka zdrowotna i pomoc społeczna a	3120,48	3314,18	2460,89
Human health and social work activities b	103,7	104,3	101,6

¹ Z tytułu udziału w zysku do podziału i w nadwyżce bilansowej w spółdzielniach oraz dodatkowe wynagrodzenia roczne dla pracowników jednostek sfery budżetowej.

¹ From profit and balance surplus in co-operatives as well as annual extra wages and salaries for employees of budgetary sphere entities.

TABL.23. PRZECIĘTNE MIESIĘCZNE WYNAGRODZENIE BRUTTO BEZ WYPŁAT NAGRÓD ROCZNYCH ^a WEDŁUG SEKCJI GOSPODARKI NARODOWEJ W I–III KWARTALE 2009 R.
AVERAGE MONTHLY GROSS WAGES AND SALARIES EXCLUDING ANNUAL BONUSES^a BY SECTIONS OF NATIONAL ECONOMY IN I–III QUARTERS OF 2009

Wyszczególnienie Specification	Ogółem Total	Przyrost (+) spadek (-) w stosunku do I–III kw. 2008 +/- compared to: I–III quarters 2008		I–III kwartał I–III quarters 2008 = 100
	w zł in zł			
OGÓŁEM TOTAL	3076,13	+	157,83	105,4
w tym: of which:				
SEKTOR PRZEDSIĘBIORSTW ENTERPRISE SECTOR	3275,06	+	143,57	104,6
Rolnictwo, leśnictwo, łowiectwo i rybactwo Agriculture, forestry and fishing	3060,23	–	51,98	98,3
Przemysł Industry	3240,24	+	142,77	104,6
górnictwo i wydobywanie mining and quarrying	5271,71	+	247,51	104,9
przetwórstwo przemysłowe manufacturing	2962,62	+	101,11	103,5
wytwarzanie i zaopatrywanie w energię elektryczną, gaz, parę wodną i gorącą wodę ^Δ electricity, gas, steam and air conditioning supply	4725,65	+	321,80	107,3
dostawa wody; gospodarowanie ściekami i odpadami; rekultywacja ^Δ water supply; sewerage, waste management and remediation activities	3052,85	+	182,65	106,4
Budownictwo Construction	3412,92	+	116,00	103,5
Handel; naprawa pojazdów samochodowych ^Δ Trade; repair of motor vehicles ^Δ	3037,40	+	114,88	103,9
Transport i gospodarka magazynowa Transportation and storage	3181,86	+	132,63	104,3
Zakwaterowanie i gastronomia ^Δ Accommodation and catering ^Δ	2302,84	+	70,70	103,2
Informacja i komunikacja Information and communication	5948,57	+	242,08	104,2
Działalność finansowa i ubezpieczeniowa Financial and insurance activities	5507,86	+	84,81	101,6
Obsługa rynku nieruchomości ^Δ Real estate activities	3319,37	+	148,51	104,7
Działalność profesjonalna, naukowa i techniczna Professional, scientific and technical activities	4978,80	+	354,53	107,7
Administrowanie i działalność wspierająca ^Δ Administrative and support service activities	2039,61	+	143,20	107,6
Administracja publiczna i obrona narodowa; obowiązkowe zabezpieczenia społeczne i zdrowotne ^Δ . Public administration and defence; compulsory social security	3695,36	+	275,62	108,1
Edukacja Education	2980,74	+	207,03	107,5
Opieka zdrowotna i pomoc społeczna Human health and social work activities	3044,87	+	221,52	107,8

TABL.24. PRZECIĘTNE MIESIĘCZNE WYNAGRODZENIE BRUTTO BEZ WYPŁAT NAGRÓD ROCZNYCH ¹ WEDŁUG FORM FINANSOWANIA W I-III KWARTALE 2009 R.
AVERAGE MONTHLY GROSS WAGES AND SALARIES EXCLUDING ANNUAL BONUSES ¹ BY FINANCING FORM IN I-III QUARTERS OF 2009

Wyszczególnienie <i>Specification</i> a – w złotych <i>in zł</i> b – I-III kw. (q.) 2008 = 100	Ogółem <i>Total</i>	Z tego <i>Of which</i>	
		jednostki na rozrachunku <i>units on clearing</i>	jednostki sfery budżetowej <i>budgetary sphere units</i>
OGÓŁEM a	3076,13	3392,44	3025,65
TOTAL b	105,4	104,9	107,8
w tym: <i>of which:</i>			
SEKTOR PRZEDSIĘBIORSTW a	3275,06	3275,06	–
ENTERPRISE SECTOR b	104,6	104,6	–
Rolnictwo, leśnictwo, łowiectwo i rybactwo a	3060,23	3060,71	3003,43
Agriculture, forestry and fishing b	98,3	98,2	109,9
Przemysł a	3240,24	3247,41	2460,17
Industry b	104,6	104,6	107,1
górnictwo i wydobywanie a	5271,71	5271,71	–
mining and quarrying b	104,9	104,9	–
przetwórstwo przemysłowe a	2962,62	2962,83	2460,19
manufacturing b	103,5	103,5	115,6
wytwarzanie i zaopatrywanie w energię elektryczną, gaz, parę wodną i gorącą wodę ^Δ a	4725,65	4737,02	2450,63
electricity, gas, steam and air conditioning supply b	107,3	107,2	97,6
dostawa wody; gospodarowanie ściekami i odpadami; rekultywacja ^Δ a	3052,85	3177,92	2460,50
water supply; sewerage, waste management and remediation activities b	106,4	106,1	107,4
Budownictwo a	3412,92	3417,11	3161,91
Construction b	103,5	103,5	106,2
Handel; naprawa pojazdów samochodowych ^Δ a	3037,40	3037,43	x
Trade; repair of motor vehicles ^Δ b	103,9	103,9	x
Transport i gospodarka magazynowa a	3181,86	3182,17	3172,46
Transportation and storage b	104,3	104,3	106,4
Zakwaterowanie i gastronomia ^Δ a	2302,84	2301,09	2323,35
Accommodation and catering ^Δ b	103,2	102,7	108,4
Informacja i komunikacja a	5948,57	5957,75	x
Information and communication b	104,2	104,2	x
Działalność finansowa i ubezpieczeniowa a	5507,86	5509,05	x
Financial and insurance activities b	101,6	101,6	x
Obsługa rynku nieruchomości ^Δ a	3319,37	3412,68	2903,97
Real estate activities b	104,7	104,3	105,9
Działalność profesjonalna, naukowa i techniczna a	4978,80	5164,85	2986,54
Professional, scientific and technical activities b	107,7	107,5	109,7
Administrowanie i działalność wspierająca ^Δ a	2039,61	2032,84	x
Administrative and support service activities b	107,6	107,6	x
Administracja publiczna i obrona narodowa; obowiązkowe zabezpieczenia społeczne i zdrowotne ^Δ a	3695,36	3748,28	3688,54
Public administration and defence; compulsory social security b	108,1	109,6	107,9
Edukacja a	2980,74	3963,46	2735,40
Education b	107,5	107,4	107,7
Opieka zdrowotna i pomoc społeczna a	3044,87	3234,64	2393,05
Human health and social work activities b	107,8	108,0	107,4

**TABL.25. PRZECIĘTNE MIESIĘCZNE WYNAGRODZENIE W GOSPODARCE NARODOWEJ
WEDŁUG REGIONÓW I WOJEWÓDZTW W III KWARTALE 2009 R.^a**
*AVERAGE MONTHLY WAGES AND SALARIES IN NATIONAL ECONOMY BY REGIONS AND VOIVODSHIPS
IN III QUARTER OF 2009^a*

Wyszczególnienie <i>Specification</i>	Przeciętne miesięczne wynagrodzenia brutto w zł <i>Average monthly gross wages and salaries in zł</i>	
	ogółem <i>Total</i>	w tym bez wypłat nagród rocznych ^b <i>of which excluding annual bonuses^b</i>
Region Centralny	3973,12	3961,08
Łódzkie	2936,06	2933,79
Mazowieckie	4257,63	4242,92
Region Południowy	3289,91	3278,50
Małopolskie	3109,13	3108,13
Śląskie	3402,03	3384,15
Region Wschodni	2890,22	2888,65
Lubelskie	2915,96	2914,84
Podkarpackie	2807,82	2804,64
Podlaskie	2963,30	2962,87
Świętokrzyskie	2930,95	2930,57
Region Północno-zachodni	3040,76	3037,18
Lubuskie	2859,98	2856,28
Wielkopolskie	3063,92	3060,55
Zachodniopomorskie	3093,20	3089,07
Region Południowo-zachodni	3263,49	3257,74
Dolnośląskie	3311,14	3304,15
Opolskie	3080,86	3079,83
Region Północny	3059,23	3053,01
Kujawsko-pomorskie	2883,78	2879,47
Pomorskie	3352,86	3345,85
Warmińsko-mazurskie	2794,06	2786,23

^a Bez poczty publicznej oraz operatorów telekomunikacyjnych sieci publicznej ^b Z tytułu udziału w zysku do podziału i w nadwyżce bilansowej w spółdzielniach oraz dodatkowe wynagrodzenia roczne dla pracowników jednostek sfery budżetowej.

^a Without public post office, and operators of the public telecommunication network. ^b From profit and balance surplus in co-operatives as well as annual extra wages and salaries for employees of budgetary sphere entities.

**TABL.26. PRZECIĘTNE MIESIĘCZNE WYNAGRODZENIE W GOSPODARCE NARODOWEJ
WEDŁUG REGIONÓW I WOJEWÓDZTW W I-III KWARTALE 2009 R.^a**
*AVERAGE MONTHLY WAGES AND SALARIES IN NATIONAL ECONOMY BY REGIONS AND VOIVODSHIPS
IN I-III QUARTERS OF 2009^a*

Wyszczególnienie <i>Specification</i>	Przeciętne miesięczne wynagrodzenia brutto w zł <i>Average monthly gross wages and salaries in zł</i>	
	ogółem <i>Total</i>	w tym bez wypłat nagród rocznych ^b <i>of which excluding annual bonuses^b</i>
Region Centralny	4019,52	3961,07
Łódzkie	2932,47	2871,52
Mazowieckie	4323,00	4265,25
Region Południowy	3313,17	3254,83
Małopolskie	3142,16	3078,57
Śląskie	3417,05	3361,89
Region Wschodni	2896,18	2819,14
Lubelskie	2937,04	2856,95
Podkarpackie	2793,30	2723,00
Podlaskie	2962,35	2876,86
Świętokrzyskie	2957,41	2880,70
Region Północno-zachodni	3048,25	2987,33
Lubuskie	2875,17	2801,91
Wielkopolskie	3067,59	3015,89
Zachodniopomorskie	3106,07	3026,53
Region Południowo-zachodni	3297,00	3236,17
Dolnośląskie	3348,82	3291,99
Opolskie	3096,96	3020,70
Region Północny	3083,86	3014,73
Kujawsko-pomorskie	2889,60	2823,13
Pomorskie	3396,79	3331,30
Warmińsko-mazurskie	2805,48	2725,16

^a Bez poczty publicznej oraz operatorów telekomunikacyjnych sieci publicznej ^b Z tytułu udziału w zysku do podziału i w nadwyżce bilansowej w spółdzielniach oraz dodatkowe wynagrodzenia roczne dla pracowników jednostek sfery budżetowej.

^a Without public post office, and operators of the public telecommunication network. ^b From profit and balance surplus in co-operatives as well as annual extra wages and salaries for employees of budgetary sphere entities.

**TABL.27. WYNAGRODZENIA WEDŁUG SEKCJI GOSPODARKI NARODOWEJ
W III KWARTALE 2009 R.
WAGES AND SALARIES BY SECTIONS OF NATIONAL ECONOMY IN III QUARTER OF 2009**

Wyszczególnienie <i>Specification</i>	Wynagrodzenia brutto <i>Gross wages and salaries</i>	
	ogółem <i>total</i>	w tym bez wypłat nagród rocznych ¹ <i>of which excluding annual bonuses¹</i>
a – w mln złotych <i>in mln zł</i> b – II kw. (q.) 2009 = 100		
OGÓŁEM a	80775,5	80587,3
TOTAL b	100,8	100,7
w tym: <i>of which:</i>		
SEKTOR PRZEDSIĘBIORSTW a	52767,8	52591,7
ENTERPRISE SECTOR b	100,8	100,7
Rolnictwo, leśnictwo, łowiectwo i rybactwo a	716,8	716,4
Agriculture, forestry and fishing b	109,5	109,4
Przemysł a	24169,1	24020,7
Industry b	99,8	99,5
górnictwo i wydobywanie a	2795,2	2749,1
mining and quarrying b	97,3	95,7
przetwórstwo przemysłowe a	18085,6	18051,7
manufacturing b	99,9	100,0
wytwarzanie i zaopatrywanie w energię elektryczną, gaz, parę wodną i gorącą wodę ^Δ a	2142,9	2076,8
electricity, gas, steam and air conditioning supply b	100,3	98,1
dostawa wody; gospodarowanie ściekami i odpadami; rekultywacja ^Δ a	1145,4	1143,1
water supply; sewerage, waste management and remediation activities b	102,7	103,5
Budownictwo a	4696,4	4694,8
Construction b	104,3	104,3
Handel; naprawa pojazdów samochodowych ^Δ a	9934,0	9932,2
Trade; repair of motor vehicles ^Δ b	99,2	99,2
Transport i gospodarka magazynowa a	4773,4	4762,4
Transportation and storage b	105,0	104,9
Zakwaterowanie i gastronomia ^Δ a	801,5	800,7
Accommodation and catering ^Δ b	104,6	104,7
Informacja i komunikacja a	2784,1	2782,0
Information and communication b	97,7	97,8
Działalność finansowa i ubezpieczeniowa a	3968,4	3968,4
Financial and insurance activities b	91,9	92,1
Obsługa rynku nieruchomości ^Δ a	1122,5	1121,7
Real estate activities b	99,1	99,7
Działalność profesjonalna, naukowa i techniczna a	3103,1	3102,7
Professional, scientific and technical activities b	102,4	102,5
Administrowanie i działalność wspierająca ^Δ a	1655,8	1652,2
Administrative and support service activities b	103,7	103,5
Administracja publiczna i obrona narodowa; obowiązkowe zabezpieczenia społeczne i zdrowotne ^Δ a	6957,0	6954,6
Public administration and defence; compulsory social security b	102,0	102,1
Edukacja a	9201,6	9194,9
Education b	101,9	101,8
Opieka zdrowotna i pomoc społeczna a	5791,4	5789,8
Human health and social work activities b	103,7	103,7

¹ Z tytułu udziału w zysku do podziału i w nadwyżce bilansowej w spółdzielniach oraz dodatkowe wynagrodzenia roczne dla pracowników jednostek sfery budżetowej.

¹ From profit and balance surplus in co-operatives as well as annual extra wages and salaries for employees of budgetary sphere entities.

**TABL.28. WYNAGRODZENIA WEDŁUG SEKCJI GOSPODARKI NARODOWEJ
W I–III KWARTALE 2009 R.
WAGES AND SALARIES BY SECTIONS OF NATIONAL ECONOMY IN I–III QUARTERS OF 2009**

Wyszczególnienie <i>Specification</i>	Wynagrodzenia brutto <i>Gross wages and salaries</i>	
	ogółem <i>total</i>	w tym bez wypłat nagród rocznych ¹ <i>of which excluding annual bonuses¹</i>
a – w mln złotych <i>in mln zł</i> b – I–III kw. (q.) 2008= 100		
OGÓŁEM a	244781,2	240297,2
TOTAL b	105,2	105,1
w tym: <i>of which:</i>		
SEKTOR PRZEDSIĘBIORSTW a	157393,5	157103,8
ENTERPRISE SECTOR b	103,6	103,6
Rolnictwo, leśnictwo, łowiectwo i rybactwo a	2010,9	2008,9
Agriculture, forestry and fishing b	91,3	91,6
Przemysł a	72755,2	72474,3
Industry b	99,2	99,1
górnictwo i wydobywanie a	8591,2	8544,4
mining and quarrying b	106,2	105,9
przetwórstwo przemysłowe a	54359,8	54264,1
manufacturing b	96,8	96,8
wytwarzanie i zaopatrywanie w energię elektryczną, gaz, parę wodną i gorącą wodę ^Δ a	6438,4	6349,6
electricity, gas, steam and air conditioning supply b	107,4	106,6
dostawa wody; gospodarowanie ściekami i odpadami; rekultywacja ^Δ a	3365,8	3316,3
water supply; sewerage, waste management and remediation activities b	109,5	109,5
Budownictwo a	13507,1	13484,6
Construction b	109,1	109,1
Handel; naprawa pojazdów samochodowych ^Δ a	29896,7	29889,4
Trade; repair of motor vehicles ^Δ b	107,4	107,5
Transport i gospodarka magazynowa a	13801,6	13742,9
Transportation and storage b	105,9	105,9
Zakwaterowanie i gastronomia ^Δ a	2340,4	2322,1
Accommodation and catering ^Δ b	108,8	108,8
Informacja i komunikacja a	8579,4	8574,0
Information and communication b	105,7	105,9
Działalność finansowa i ubezpieczeniowa a	12869,5	12828,7
Financial and insurance activities b	103,3	103,1
Obsługa rynku nieruchomości ^Δ a	3368,0	3315,2
Real estate activities b	102,2	102,2
Działalność profesjonalna, naukowa i techniczna a	9246,2	9200,1
Professional, scientific and technical activities b	114,5	114,5
Administrowanie i działalność wspierająca ^Δ a	4883,4	4872,0
Administrative and support service activities b	105,2	105,3
Administracja publiczna i obrona narodowa; obowiązkowe zabezpieczenia społeczne i zdrowotne ^Δ a	21873,1	20227,8
Public administration and defence; compulsory social security b	112,4	112,1
Edukacja a	29115,1	27168,1
Education b	107,8	107,6
Opieka zdrowotna i pomoc społeczna a	17180,4	16897,8
Human health and social work activities b	110,2	110,2

¹ Z tytułu udziału w zysku do podziału i w nadwyżce bilansowej w spółdzielniach oraz dodatkowe wynagrodzenia roczne dla pracowników jednostek sfery budżetowej.

¹ From profit and balance surplus in co-operatives as well as annual extra wages and salaries for employees of budgetary sphere entities.

TABL.29. PRZECIĘTNE ZATRUDNIENIE ORAZ PRZECIĘTNE MIESIĘCZNE WYNAGRODZENIE BRUTTO WEDŁUG SEKCJI I DZIAŁÓW GOSPODARKI NARODOWEJ W I–III KWARTALE 2009 R. ^a
AVERAGE PAID EMPLOYMENT AND AVERAGE MONTHLY GROSS WAGES AND SALARIES BY SECTIONS AND DIVISIONS OF NATIONAL ECONOMY IN I–III QUARTERS OF 2009 ^a

Wyszczególnienie <i>Specification</i>		Przeciętne zatrudnienie <i>Average paid employment</i>		Przeciętne miesięczne wynagrodzenie brutto <i>Average monthly gross wages and salaries</i>	
		w tys. <i>in thous.</i>	I–III kw. <i>I–III q.</i> 2008 = 100	w zł <i>in zł</i>	I–III kw. <i>I–III q.</i> 2008 = 100
A	Rolnictwo, leśnictwo, łowiectwo i rybactwo	72,9	93,2	3063,30	98,0
	<i>Agriculture, hunting and fishing</i>				
	Przemysł	2485,2	94,8	3252,80	104,7
	<i>Industry</i>				
B	Górnictwo i wydobywanie	180,1	100,9	5300,62	105,2
	<i>Mining and quarrying</i>				
05	w tym wydobywanie węgla kamiennego i węgla brunatnego (lignitu)	137,9	100,7	5205,33	105,4
	<i>of which mining of coal and lignite</i>				
C	Przetwórstwo przemysłowe	2035,1	93,5	2967,85	103,5
	<i>Manufacturing</i>				
	w tym: <i>of which:</i>				
10	Produkcja artykułów spożywczych	353,5	98,3	2667,70	103,8
	<i>Manufacture of food products</i>				
12	Produkcja wyrobów tytoniowych	6,2	95,4	5267,14	108,0
	<i>Manufacture of tobacco products</i>				
13	Produkcja wyrobów tekstylnych	44,4	83,8	2172,75	104,5
	<i>Manufacture of textiles</i>				
14	Produkcja odzieży	107,3	85,2	1712,61	105,1
	<i>Manufacture of wearing apparel</i>				
15	Produkcja skór i wyrobów ze skór wyprawionych	21,7	87,1	1907,89	108,0
	<i>Manufacture of leather and related products</i>				
16	Produkcja wyrobów z drewna oraz z korka z wyłączeniem mebli, produkcja wyrobów ze słomy i materiałów używanych do wyplatania	87,4	89,0	2312,71	103,0
	<i>Manufacture of wood and of products of wood and cork, except furniture; manufacture of articles of straw and plaiting materials</i>				
17	Produkcja papieru i wyrobów z papieru	44,6	99,2	3382,82	105,2
	<i>Manufacture of paper and paper products</i>				
18	Poligrafia i reprodukcja zapisanych nośników informacji	26,9	100,1	3435,14	107,4
	<i>Printing and reproduction of recorded media</i>				
19	Wytwarzanie i przetwarzanie koksu i produktów rafinacji ropy naftowej	15,6	96,8	5721,10	95,9
	<i>Manufacture of coke and refined petroleum products</i>				

^a Bez podmiotów gospodarczych o liczbie pracujących do 9 osób – patrz uwaga na str. 8, pkt 3.

^a Excluding economic entities employing up to 9 persons – see note on page 12, item 3.

TABL.29. PRZECIĘTNE ZATRUDNIENIE ORAZ PRZECIĘTNE MIESIĘCZNE WYNAGRODZENIE BRUTTO WEDŁUG SEKCJI I DZIAŁÓW GOSPODARKI NARODOWEJ I–III KWARTAŁE 2009 R. ^a (cd.)
AVERAGE PAID EMPLOYMENT AND AVERAGE MONTHLY GROSS WAGES AND SALARIES BY SECTIONS AND DIVISIONS OF NATIONAL ECONOMY IN I–III QUARTERS 2009 ^a (cont.)

Wyszczególnienie <i>Specification</i>		Przeciętne zatrudnienie <i>Average paid employment</i>		Przeciętne miesięczne wynagrodzenie brutto <i>Average monthly gross wages and salaries</i>	
		w tys. <i>in thous.</i>	I–III kw. <i>I–III q.</i> 2008 = 100	w zł <i>in zł</i>	I–III kw. <i>I–III q.</i> 2008 = 100
20	Produkcja chemikaliów i wyrobów chemicznych <i>Manufacture of chemicals and chemical products</i>	67,0	99,4	3873,24	105,8
21	Produkcja wyrobów farmaceutycznych ^Δ <i>Manufacture of pharmaceutical products ^Δ</i>	24,3	102,0	5257,79	111,8
22	Produkcja wyrobów z gumy i z tworzyw sztucznych <i>Manufacture of rubber and plastic products</i>	138,7	94,9	2948,26	103,8
23	Produkcja wyrobów z pozostałych mineralnych surowców niemetalicznych <i>Manufacture of other non-metallic mineral products</i>	108,4	90,6	3233,69	98,4
24	Produkcja metali <i>Manufacture of basic metals</i>	60,4	91,1	3535,47	91,1
25	Produkcja metalowych wyrobów gotowych z wyłączeniem maszyn i urządzeń <i>Manufacture of fabricated metal products, except machinery and equipment</i>	203,6	97,4	2884,00	101,3
26	Produkcja komputerów, wyrobów elektronicznych i optycznych <i>Manufacture of computer, electronic and optical products</i>	54,6	90,0	3104,74	103,0
27	Produkcja urządzeń elektrycznych <i>Manufacture of electrical equipment</i>	87,1	93,4	3064,22	103,9
28	Produkcja maszyn i urządzeń, gdzie indziej niesklasyfikowana <i>Manufacture of machinery and equipment not elsewhere classified</i>	139,5	95,4	3240,29	99,8
29	Produkcja pojazdów samochodowych, przyczep i naczep, z wyłączeniem motocykli <i>Manufacture of motor vehicles, trailers and semi-trailers</i>	137,6	87,2	3267,95	103,4
30	Produkcja pozostałego sprzętu transportowego <i>Manufacture of other transport equipment</i>	47,1	86,5	3405,87	98,5
31	Produkcja mebli <i>Manufacture of furniture</i>	129,8	92,6	2340,10	104,3
D	Wytwarzanie i zaopatrywanie w energię elektryczną, gaz, parę wodną i gorącą wodę ^Δ <i>Electricity, gas, steam and air conditioning supply</i>	149,3	99,4	4791,76	108,1

^a Bez podmiotów gospodarczych o liczbie pracujących do 9 osób – patrz uwaga na str. 8, pkt 3.

^a Excluding economic entities employing up to 9 persons – see note on page 12, item 3.

TABL.29. PRZECIĘTNE ZATRUDNIENIE ORAZ PRZECIĘTNE MIESIĘCZNE WYNAGRODZENIE BRUTTO WEDŁUG SEKCJI I DZIAŁÓW GOSPODARKI NARODOWEJ W I–III KWARTALE 2009 R. ^a (cd.)
AVERAGE PAID EMPLOYMENT AND AVERAGE MONTHLY GROSS WAGES AND SALARIES BY SECTIONS AND DIVISIONS OF NATIONAL ECONOMY IN I–III QUARTERS OF 2009 ^a (cont.)

Wyszczególnienie <i>Specification</i>		Przeciętne zatrudnienie <i>Average paid employment</i>		Przeciętne miesięczne wynagrodzenie brutto <i>Average monthly gross wages and salaries</i>	
		w tys. <i>in thous.</i>	I–III kw. <i>I–III q.</i> 2008 = 100	w zł <i>in zł</i>	I–III kw. <i>I–III q.</i> 2008 = 100
E	Dostawa wody; gospodarowanie ściekami i odpadami; rekultywacja ^Δ	120,7	103,0	3098,43	106,3
	<i>Water supply; sewerage, waste management and remediation activities</i>				
36	Pobór, uzdatnianie i dostarczanie wody	40,7	106,4	3125,91	106,6
	<i>Water collection, treatment and supply</i>				
38	Gospodarka odpadami; odzysk surowców ^Δ ...	46,5	104,8	2944,28	106,7
	<i>Waste collection, treatment and disposal activities materials recovery</i>				
F	Budownictwo	439,0	105,4	3418,59	103,5
	<i>Construction</i>				
41	Budowa budynków ^Δ	185,1	103,2	3428,30	101,7
	<i>Construction of buildings</i>				
42	Roboty związane z budową obiektów inżynierii lądowej i wodnej	132,6	105,7	3458,49	105,8
	<i>Civil engineering</i>				
43	Roboty budowlane specjalistyczne	121,3	108,7	3360,19	104,0
	<i>Specialised construction activities</i>				
G	Handel; naprawa pojazdów samochodowych ^Δ	1093,4	103,4	3038,13	103,9
	<i>Trade; repair of motor vehicles^Δ</i>				
45	Handel hurtowy i detaliczny pojazdami samochodowymi; naprawa pojazdów samochodowych	88,9	105,7	3407,87	100,8
	<i>Wholesale and retail trade and repair of motor vehicles and motorcycles</i>				
46	Handel hurtowy, z wyłączeniem handlu pojazdami samochodowymi	457,9	101,2	3730,26	104,5
	<i>Wholesale trade, except of motor vehicles and motorcycles</i>				
47	Handel detaliczny z wyłączeniem handlu detalicznego pojazdami samochodowymi ...	546,6	104,9	2398,20	104,7
	<i>Retail trade, except of motor vehicles and motorcycles</i>				
H	Transport i gospodarka magazynowa	479,9	101,5	3195,45	104,3
	<i>Transportation and storage</i>				
	w tym: <i>of which:</i>				
49	Transport lądowy oraz transport rurociągowy	305,0	100,7	3011,00	103,3
	<i>Land transport and transport via pipelines</i>				

^a Bez podmiotów gospodarczych o liczbie pracujących do 9 osób – patrz uwaga na str. 8, pkt 3.

^a Excluding economic entities employing up to 9 persons – see note on page 12, item 3.

TABL.29. PRZECIĘTNE ZATRUDNIENIE ORAZ PRZECIĘTNE MIESIĘCZNE WYNAGRODZENIE BRUTTO WEDŁUG SEKCJI I DZIAŁÓW GOSPODARKI NARODOWEJ W I–III KWARTALE 2009 R. ^a (dok.)
AVERAGE PAID EMPLOYMENT AND AVERAGE MONTHLY GROSS WAGES AND SALARIES BY SECTIONS AND DIVISIONS OF NATIONAL ECONOMY IN I–III QUARTERS OF 2009 ^a (cont.)

Wyszczególnienie <i>Specification</i>		Przeciętne zatrudnienie <i>Average paid employment</i>		Przeciętne miesięczne wynagrodzenie brutto <i>Average monthly gross wages and salaries</i>	
		w tys. <i>in thous.</i>	I–III kw. <i>I–III q.</i> 2008 = 100	w zł <i>in zł</i>	I–III kw. <i>I–III q.</i> 2008 = 100
50	Transport wodny <i>Water transport</i>	2,2	102,9	5283,54	106,4
I	Zakwaterowanie i gastronomia ^Δ <i>Accommodation and catering ^Δ</i>	112,0	105,4	2321,04	103,2
J	Informacja i komunikacja..... <i>Information and communication</i>	160,2	101,6	5952,33	104,0
K	Działalność finansowa i ubezpieczeniowa .. <i>Financial and insurance activities</i> w tym: <i>of which:</i>	258,8	101,5	5525,35	101,7
64	Finansowa działalność usługowa z wyłączeniem ubezpieczeń i funduszów emerytalnych <i>Financial service activities, except insurance and pension funding</i>	207,3	101,2	5336,72	102,0
65	Ubezpieczenia, reasekuracja oraz fundusze emerytalne, z wyłączeniem obowiązkowego ubezpieczenia społecznego <i>Insurance, reinsurance and pension funding except compulsory social security</i>	31,6	97,9	6466,83	104,1
L	Obsługa rynku nieruchomości^Δ <i>Real estate activities</i>	111,0	97,6	3372,33	104,7
M	Działalność profesjonalna, naukowa i techniczna <i>Professional, scientific and technical activities</i>	205,3	106,4	5003,71	107,7
N	Administrowanie i działalność wspierająca ^Δ <i>Administrative and support service activities</i>	265,4	97,9	2044,39	107,5
O	Administracja publiczna i obrona narodowa; obowiązkowe zabezpieczenia społeczne i zdrowotne ^Δ ... <i>Public administration and defence; compulsory social security</i>	608,2	103,7	3995,93	108,3
P	Edukacja <i>Education</i>	1012,7	100,1	3194,36	107,7
Q	Opieka zdrowotna i pomoc społeczna <i>Human health and social work activities</i>	616,6	102,2	3095,79	107,9

^a Bez podmiotów gospodarczych o liczbie pracujących do 9 osób – patrz uwaga na str. 8, pkt 3.

^a Excluding economic entities employing up to 9 persons – see note on page 12, item 3.

TABL.30. PRZEDSIĘBIORSTWA¹ WEDŁUG PRZECIĘTNEGO MIESIĘCZNEGO WYNAGRODZENIA BRUTTO W WYBRANYCH SEKCJACH I DZIAŁACH W I–III KWARTALE 2009 R.
ENTERPRISES¹ BY AVERAGE MONTHLY GROSS WAGES AND SALARIES IN SELECTED SECTIONS AND DIVISIONS IN I–III QUARTERS OF 2009

Wyszczególnienie <i>Specification</i>	Ogółem <i>Total</i>	Przedsiębiorstwa (jednostki) według wysokości przeciętnego miesięcznego wynagrodzenia brutto <i>Enterprises & units by average monthly gross wages & salaries</i>								
		do 1276,00 up to	1276,01 – 2000,00	2000,01 – 2500,00	2500,01 – 3000,00	3000,01 – 3500,00	3500,01 – 4000,00	4000,01 – 4500,00	4500,01 – 5000,00	5000,01 i więcej & more
Przemysł a	8419	320	2231	1791	1451	1008	605	393	224	396
<i>Industry</i> b	100,0	1,4	13,9	16,3	17,3	12,5	8,6	7,3	5,9	16,8
z tego: of which :										
Górnictwo i wydobywanie a	131	–	8	11	18	22	17	18	16	21
<i>Mining and quarrying</i> b	100,0	0,0	0,3	0,7	2,0	1,9	1,7	5,8	8,1	79,7
w tym wydobywanie węgla kamiennego i węgla brunatnego (lignitu) a	20	–	1	1	2	2	1	2	3	8
<i>of which mining of coal and lignite</i> b	100,0	–	0,1	0,1	0,3	0,3	0,2	4,0	8,7	86,5
Przetwórstwo przemysłowe a	7996	320	2222	1766	1392	930	538	330	182	316
<i>Manufacturing</i> b	100,0	1,7	16,6	19,4	20,2	13,8	9,6	6,8	4,0	7,9
produkcja artykułów spożywczych ... a	1372	79	551	329	177	87	58	41	16	34
<i>manufacture of food products</i> b	100,0	2,3	25,8	23,9	18,7	9,7	5,9	5,4	1,8	6,5
produkcja napojów a	88	1	11	18	13	11	8	6	4	16
<i>manufacture of beverages</i> b	100,0	0,2	5,0	9,8	7,8	9,5	9,0	3,8	7,3	47,4
produkcja wyrobów tytoniowych a	12	–	1	1	1	1	1	–	3	4
<i>manufacture of tobacco products</i> b	100,0	–	3,3	1,5	2,7	1,9	4,1	–	24,1	62,4
produkcja wyrobów tekstylnych a	216	7	95	57	36	15	3	2	1	–
<i>manufacture of textiles</i> b	100,0	1,7	39,3	26,3	25,5	4,9	0,8	1,3	0,1	–
produkcja odzieży a	526	105	349	58	8	3	2	–	1	–
<i>manufacture of wearing apparel</i> b	100,0	16,4	60,6	18,0	2,0	1,0	1,8	–	0,3	–
produkcja skór i wyrobów ze skór wyprawionych a	115	11	69	25	8	2	–	–	–	–
<i>manufacture of leather and related products</i> b	100,0	4,3	46,7	37,7	10,4	1,0	–	–	–	–
produkcja wyrobów z drewna, korka, słomy i wikliny ^Δ a	374	23	173	94	49	23	6	4	1	1
<i>manufacture of products of wood, cork, straw and wicker^Δ</i> b	100,0	2,9	31,3	27,0	23,6	8,5	1,6	2,3	1,0	1,8
produkcja papieru i wyrobów z papieru a	223	2	47	63	37	27	20	9	6	12
<i>manufacture of paper and paper products</i> b	100,0	0,3	11,4	17,1	15,1	14,9	12,2	8,9	3,2	16,9
poligrafia i reprodukcja zapisanych nośników informacji a	115	2	15	31	24	20	7	6	2	8
<i>printing and reproduction of recorded media</i> b	100,0	0,8	7,2	18,0	16,2	24,4	4,4	5,5	0,9	22,5
wytwarzanie i przetwarzanie koksu, produktów rafinacji ropy naftowej a	27	–	2	2	2	3	2	3	5	8
<i>manufacture of coke, refined petroleum products</i> b	100,0	–	0,6	2,0	1,5	4,4	3,0	23,9	15,7	48,9
produkcja chemikaliów i wyrobów chemicznych a	224	1	13	44	41	36	21	23	13	32
<i>manufacture of chemicals and chemical products</i> b	100,0	0,1	2,3	11,2	13,8	11,5	16,1	22,6	6,8	15,7

¹ Dotyczy podmiotów, w których liczba pracujących przekracza 49 osób.

¹ Concerns entities employing more than 49 persons

TABL.30. PRZEDSIĘBIORSTWA¹ WEDŁUG PRZECIĘTNEGO MIESIĘCZNEGO WYNAGRODZENIA BRUTTO W WYBRANYCH SEKCJACH I DZIAŁACH W I–III KWARTALE 2009 R. (cd.)
ENTERPRISES¹ BY AVERAGE MONTHLY GROSS WAGES AND SALARIES IN SELECTED SECTIONS AND DIVISIONS IN I–III QUARTERS OF 2009 (cont.)

Wyszczególnienie <i>Specification</i>	Ogółem <i>Total</i>	Przedsiębiorstwa (jednostki) według wysokości przeciętnego miesięcznego wynagrodzenia brutto <i>Enterprises & units by average monthly gross wages & salaries</i>								
		do 1276,00 up to	1276,01 - 2000,00	2000,01 - 2500,00	2500,01 - 3000,00	3000,01 - 3500,00	3500,01 - 4000,00	4000,01 - 4500,00	4500,01 - 5000,00	5000,01 i więcej & more
Przemysł (cd.) <i>Industry (cont.)</i>										
Przetwórstwo przemysłowe (cd.) <i>Manufacturing (cont.)</i>										
produkcja wyrobów farmaceutycznych ^Δ a	69	–	–	4	8	11	11	5	6	24
manufacture of pharmaceutical products ^Δ b	100,0	–	–	1,1	6,3	12,3	9,6	9,2	9,0	52,5
produkcja wyrobów z gumy i z tworzyw sztucznych a	636	11	144	147	141	82	45	27	19	20
manufacture of rubber and plastic products b	100,0	0,6	13,8	19,0	27,9	13,8	8,2	6,2	6,6	3,9
produkcja wyrobów z pozostałych mineralnych surowców niemetalicznych a	415	4	78	79	74	58	46	34	13	29
manufacture of other non-metallic mineral products b	100,0	0,4	11,5	19,1	17,0	17,2	10,4	9,7	4,4	10,4
produkcja metali a	168	–	18	48	31	35	17	11	2	6
manufacture of basic metals b	100,0	0,1	4,3	14,7	13,2	16,3	13,0	26,7	0,9	10,7
produkcja metalowych wyrobów gotowych, z wyłączeniem maszyn i urządzeń a	1044	13	198	246	239	161	90	47	26	24
manufacture of fabricated metal products, except machinery and equipment b	100,0	0,7	13,9	20,2	25,7	18,1	10,4	5,9	2,5	2,6
produkcja komputerów, wyrobów elektronicznych i optycznych a	176	–	37	33	34	22	19	14	3	14
manufacture of computer, electronic and optical products b	100,0	–	13,5	16,2	27,0	23,2	7,6	7,5	0,8	4,1
produkcja urządzeń elektrycznych ... a	276	4	59	65	58	34	20	9	9	18
manufacture of electrical machinery equipment b	100,0	0,7	12,1	19,2	30,1	16,9	6,5	2,4	2,4	9,6
produkcja maszyn i urządzeń, gdzie indziej niesklasyfikowana a	602	1	65	122	149	131	60	27	24	23
manufacture of machinery and equipment not elsewhere classified b	100,0	0,0	5,3	18,6	21,4	23,4	15,6	5,8	5,1	4,7
produkcja pojazdów samochodowych, przyczep i naczep ^Δ a	314	5	53	70	77	50	27	16	7	9
manufacture of motor vehicles, trailers and semi-trailers b	100,0	0,4	11,0	14,6	14,0	20,3	16,4	4,9	11,6	6,7
produkcja pozostałego sprzętu transportowego a	108	4	17	18	21	14	17	7	3	7
manufacture of other transport equipment b	100,0	1,2	5,0	10,8	24,2	9,0	27,2	6,6	8,9	7,2

¹ Dotyczy podmiotów, w których liczba pracujących przekracza 49 osób.

¹ Concerns entities employing more than 49 persons

TABL.30. PRZEDSIĘBIORSTWA¹ WEDŁUG PRZECIĘTNEGO MIESIĘCZNEGO WYNAGRODZENIA BRUTTO W WYBRANYCH SEKCJACH I DZIAŁACH I–III KWARTAŁE 2009 R. (dok.)
ENTERPRISES¹ BY AVERAGE MONTHLY GROSS WAGES AND SALARIES IN SELECTED SECTIONS AND DIVISIONS IN I–III QUARTERS OF 2009 (cont.)

Wyszczególnienie <i>Specification</i>	Ogółem <i>Total</i>	Przedsiębiorstwa (jednostki) według wysokości przeciętnego miesięcznego wynagrodzenia brutto <i>Enterprises & units by average monthly gross wages & salaries</i>								
		do 1276,00 up to	1276,01 - 2000,00	2000,01 - 2500,00	2500,01 - 3000,00	3000,01 - 3500,00	3500,01 - 4000,00	4000,01 - 4500,00	4500,01 - 5000,00	5000,01 i więcej & more
Przemysł (dok.) <i>Industry (cont.)</i>										
Przetwórstwo przemysłowe (dok.) <i>Manufacturing (cont.)</i>										
produkcja mebli a	479	45	171	139	77	31	10	3	1	2
manufacture of furniture b	100,0	4,3	19,6	31,1	36,0	6,8	1,1	1,0	0,0	0,0
Wytwarzanie i zaopatrywanie w energię elektryczną, gaz, parę wodną i gorącą wodę ^Δ a	292	–	1	14	41	56	50	45	26	59
Electricity, gas steam and air conditioning supply b	100,0	–	0,0	0,8	3,3	10,9	6,3	15,2	24,0	39,6
Dostawa wody; gospodarowanie ściekami i odpadami; rekultywacja ^Δ .. a	537	4	26	83	166	138	68	31	14	7
Water supply; sewerage, waste management and remediation activities b	100,0	0,6	3,1	11,5	21,9	29,9	16,2	8,6	7,2	1,0
pobór, uzdatnianie i dostarczanie wody a	141	–	5	11	42	52	25	4	2	–
water collection, treatment and supply b	100,0	–	0,9	3,5	17,4	38,5	28,7	7,5	3,3	–
gospodarka odpadami; odzysk surowców a	167	–	3	27	50	47	25	8	5	2
waste collection, treatment and disposal activities materials recovery b	100,0	–	1,5	11,3	20,7	26,2	15,2	8,4	16,0	0,6
Budownictwo a	1906	20	371	271	362	334	218	124	63	143
<i>Construction b</i>	<i>100,0</i>	<i>0,6</i>	<i>11,8</i>	<i>9,6</i>	<i>16,6</i>	<i>18,4</i>	<i>12,8</i>	<i>8,4</i>	<i>7,5</i>	<i>14,2</i>
Handel; naprawa pojazdów samochodowych^Δ a	3808	70	1043	715	551	443	293	180	110	403
<i>Trade; repair of motor vehicles^Δ b</i>	<i>100,0</i>	<i>0,8</i>	<i>18,0</i>	<i>31,3</i>	<i>15,3</i>	<i>11,1</i>	<i>8,1</i>	<i>4,6</i>	<i>2,3</i>	<i>8,7</i>
Transport i gospodarka magazynowa a	914	13	208	197	176	132	78	51	28	51
<i>Transportation and communication b</i>	<i>100,0</i>	<i>0,2</i>	<i>4,9</i>	<i>8,5</i>	<i>44,4</i>	<i>15,6</i>	<i>14,4</i>	<i>5,3</i>	<i>2,3</i>	<i>4,5</i>
Administrowanie i działalność wspierająca^Δ a	790	37	466	92	54	44	25	19	12	41
<i>Administrative and support service activities b</i>	<i>100,0</i>	<i>3,6</i>	<i>67,1</i>	<i>10,1</i>	<i>9,5</i>	<i>3,5</i>	<i>2,2</i>	<i>1,0</i>	<i>0,6</i>	<i>2,5</i>

¹ Dotyczy podmiotów, w których liczba pracujących przekracza 49 osób.

¹ Concerns entities employing more than 49 persons.

TABL.31. BEZROBOCIE WEDŁUG REGIONÓW I WOJEWÓDZTW

Stan w dniu 30 września 2009 r.

UNEMPLOYMENT BY REGIONS AND VOIVODSHIPS

As of 30 September 2009

Wyszczególnienie Specification	Bezrobotni zarejestrowani (w tysiącach) Registered unemployed persons (in thousands)				Stopa bezrobocia w % Unemploy- ment rate in %	Oferty pracy w tys. Job offers in thous.	Liczba bezrobotnych na 1 ofertę pracy Number of unemployed persons per one job offers
	ogółem total	w tym of which					
		kobiety women	zwolnieni z przyczyn dotyczących zakładów pracy terminated for company reasons	nieposia- dający prawa do zasiłku unemployed not entitled to benefit			
POLSKA POLAND	1715,9	908,0	63,3	1360,7	10,9	44,5	39
Region Centralny	327,1	163,2	16,4	257,3	9,2	7,7	43
Łódzkie	117,0	59,1	5,3	91,3	10,7	3,9	30
Mazowieckie	210,1	104,1	11,0	166,0	8,5	3,8	56
Region Południowy	271,5	148,7	11,8	220,3	8,7	12,6	22
Małopolskie	117,5	63,7	5,1	96,4	8,9	4,1	29
Śląskie	154,0	85,1	6,7	124,0	8,5	8,6	18
Region Wschodni	369,7	188,7	13,0	310,5	12,9	6,3	59
Lubelskie	104,7	53,2	4,5	91,6	11,6	2,0	53
Podkarpackie	131,3	68,4	5,0	107,5	14,5	2,2	61
Podlaskie	54,7	26,0	1,4	46,9	11,4	0,8	65
Świętokrzyskie	78,9	41,1	2,0	64,5	14,0	1,3	59
Region Północno-zachodni	266,3	145,7	10,0	204,1	10,8	5,8	46
Lubuskie	55,6	29,6	1,8	40,9	14,7	1,1	49
Wielkopolskie	119,5	67,9	6,5	93,1	8,2	2,9	42
Zachodniopomorskie	91,2	48,1	1,6	70,1	14,5	1,8	51
Region Południowo-zachodni	175,7	93,1	5,5	137,0	11,5	6,3	28
Dolnośląskie	134,0	70,6	4,0	103,1	11,6	4,6	29
Opolskie	41,7	22,5	1,5	33,9	11,3	1,7	25
Region Północny	305,7	168,7	6,6	231,5	14,0	5,8	52
Kujawsko-pomorskie	121,7	68,1	1,8	93,6	14,5	3,1	39
Pomorskie	86,4	48,4	2,4	64,1	10,5	2,0	43
Warmińsko-mazurskie	97,6	52,2	2,4	73,8	18,4	0,8	128

TABL.32. EMERYTURY I RENTY W III KWARTALE 2009 R.
RETIREMENT PAY AND PENSIONS IN III QUARTER OF 2009

Wyszczególnienie <i>Specification</i>	Przeciętna liczba emerytów i rencistów w tys. <i>Average number of retirees and pensioners in thous.</i>	Kwota świadczeń brutto w mln zł <i>Gross allowances in mln zł</i>	Przeciętna miesięczna emerytura i renta brutto w zł <i>Average monthly gross retirement pay and pension in zł</i>
EMERYTURY I RENTY Z POZAROLNICZEGO SYSTEMU UBEZPIECZEŃ SPOŁECZNYCH^{ab} ... RETIREMENT PAY AND PENSION FROM NON-AGRICULTURAL SOCIAL SECURITY SYSTEM^{ab}	7919,6	37062,5	1559,94
Emerytury razem ^b <i>Total retirement pay^b</i>	5258,9	26341,3	1669,62
w tym wypłacone przez ZUS <i>of which paid of SII</i>	4999,9	24207,3	1613,85
pracowników kolejowych <i>railway employees</i>	152,0	704,6	1544,78
górników <i>miners</i>	201,3	1918,8	3177,12
nauczycieli <i>teachers</i>	315,0	1682,3	1780,33
osób prowadzących na własny rachunek działalność gospodarczą <i>self-employed persons</i>	88,1	347,9	1316,37
Renty z tytułu niezdolności do pracy razem ^b <i>Pensions resulting from inability to work^b</i>	1316,3	4845,5	1227,05
w tym wypłacone przez ZUS <i>of which paid of SII</i>	1282,3	4597,8	1195,23
z tytułu wypadków przy pracy i chorób zawodowych ^c <i>of which entitled due to occupational accidents and occupational diseases^c</i>	220,7	1499,2	2264,24
pracowników kolejowych <i>railway employees</i>	23,6	85,4	1206,42
górników <i>miners</i>	37,8	350,5	3090,84
nauczycieli <i>teachers</i>	36,7	241,2	2186,69
osób prowadzących na własny rachunek działalność gospodarczą <i>self-employed persons</i>	76,9	205,6	891,22
inwalidów wojennych, wojskowych, osób represjonowanych i kombatantów <i>war and military invalids, repression victims, as well as combatants</i>	56,8	428,5	2514,16

a Bez osób pobierających obok świadczenia emeryturę lub rentę rolniczą oraz bez wypłat emerytur i rent realizowanych na mocy umów międzynarodowych. *b* Łącznie z wypłacanymi przez Ministerstwo Obrony Narodowej, Ministerstwo Spraw Wewnętrznych i Administracji oraz Ministerstwo Sprawiedliwości. *c* Łącznie z rentami wypadkowymi finansowanymi z FUS, a wypłacanymi przez MON, MSWiA oraz MS w zbiegu z emeryturami finansowanymi z budżetu MON, MSWiA oraz MS.

a Excluding persons receiving both benefits and pensions or agricultural pensions and excluding retirement and other pensions paid according to the international law. *b* Including allowances paid by the Ministry of National Defence, the Ministry of the Interior and Administration as well as the Ministry of Justice. *c* Including accident pensions which are financed from the Social Insurance Fund and paid by the Ministry of National Defence, the Ministry of the Interior and Administration and the Ministry of Justice with retirements financed from budgets of these entities.

TABL.32. EMERYTURY I RENTY W III KWARTALE 2009 R. (dok.)
RETIREMENT PAY AND PENSIONS IN III QUARTER OF 2009 (cont.)

Wyszczególnienie <i>Specification</i>	Przeciętna liczba emerytów i rencistów w tys. <i>Average number of retirees and pensioners in thous.</i>	Kwota świadczeń brutto w mln zł <i>Gross allowances in mln zł</i>	Przeciętna miesięczna emerytura i renta brutto w zł <i>Average monthly gross retirement pay and pension in zł</i>
Renty rodzinne razem ^b	1344,4	5875,6	1456,83
<i>Total family pensions^b</i>			
w tym wypłacone przez ZUS	1264,3	5334,5	1406,41
<i>of which paid of SII</i>			
z tytułu wypadków przy pracy i chorób zawodowych <i>of which entitled due to occupational accidents and occupational diseases^c</i>	28,9	158,3	1829,19
pracowników kolejowych	77,5	310,8	1337,68
<i>railroad employees</i>			
górników	85,6	630,5	2454,97
<i>mining employees</i>			
osób prowadzących na własny rachunek działalność gospodarczą	39,2	119,9	1018,74
<i>self-employed persons</i>			
inwalidów wojennych, wojskowych, osób represjonowanych i kombatanatów	32,0	146,2	1522,37
<i>war and military invalids as well as combatants</i>			
EMERYTURY I RENTY ROLNIKÓW INDYWIDUALNYCH^d	1418,8	3915,2	919,84
<i>RETIREMENT PAY AND PENSION FARMERS^d</i>			
w tym: <i>of which:</i>			
Emerytury	1132,3	3260,2	959,71
<i>Retirement pay</i>			
Renty z tytułu niezdolności do pracy	243,2	530,0	726,47
<i>Pensions resulting from an inability to work</i>			
Renty rodzinne	42,9	124,6	967,55
<i>Family pensions</i>			

b Łącznie z wypłacanymi przez Ministerstwo Obrony Narodowej, Ministerstwo Spraw Wewnętrznych i Administracji oraz Ministerstwo Sprawiedliwości. *d* Informacje dotyczą świadczeń wypłacanych przez KRUS ze środków Funduszu Emerytalno-Rentowego i budżetu państwa (w ramach odrębnego rozdziału wydatków budżetu państwa), a także ze środków FUS oraz budżetu państwa (renty kombatanckie i socjalne), w przypadku gdy rolnicy posiadają uprawnienia do łącznego pobierania świadczeń z tych środków.

b Including paid by the Ministry of National Defence, the Ministry of the Interior and Administration as well as the Ministry of Justice. *d* Information regarding benefits paid by the Agricultural Social Insurance Fund from the source of the Pension Fund and by the state budget (within the scope of separate division of the state budget expenditure) as well as from the source of the Social Insurance Fund and the state budget (combatant and social pensions), in case of farmers who are authorized to receive benefits from those sources simultaneously.

TABL.33. EMERYTURY I RENTY W I-III KWARTALE 2009 R.
RETIREMENT PAY AND PENSIONS IN I-III QUARTERS OF 2009

Wyszczególnienie <i>Specification</i>	Przeciętna liczba emerytów i rencistów w tys. <i>Average number of retirees and pensioners in thous.</i>	Kwota świadczeń brutto w mln zł <i>Gross allowances in mln zł</i>	Przeciętna miesięczna emerytura i renta brutto w zł <i>Average monthly gross retirement pay and pension in zł</i>
EMERYTURY I RENTY Z POZAROLNICZEGO SYSTEMU UBEZPIECZEŃ SPOŁECZNYCH ^{ab} ... RETIREMENT PAY AND PENSION FROM NON-AGRICULTURAL SOCIAL SECURITY SYSTEM ^{ab}	7908,6	109222,7	1534,51
Emerytury razem ^b <i>Total retirement pay^b</i>	5229,8	77367,1	1643,73
w tym wypłacone przez ZUS <i>of which paid of SII</i>	4972,6	71125,0	1589,27
pracowników kolejowych <i>railway employees</i>	153,3	2100,9	1522,88
górników <i>miners</i>	201,3	5684,8	3137,12
nauczycieli <i>teachers</i>	313,3	4949,7	1755,61
osób prowadzących na własny rachunek działalność gospodarczą <i>self-employed persons</i>	88,0	1023,7	1292,46
Renty z tytułu niezdolności do pracy razem ^b <i>Pensions resulting from inability to work^b</i>	1331,4	14490,6	1209,33
w tym wypłacone przez ZUS <i>of which paid of SII</i>	1297,0	13753,5	1178,21
z tytułu wypadków przy pracy i chorób zawodowych ^c <i>of which entitled due to occupational accidents and occupational diseases^c</i>	222,0	4465,7	2234,80
pracowników kolejowych <i>railway employees</i>	24,0	257,7	1193,95
górników <i>miners</i>	38,2	1048,1	3051,17
nauczycieli <i>teachers</i>	36,8	713,8	2154,27
osób prowadzących na własny rachunek działalność gospodarczą <i>self-employed persons</i>	78,1	618,4	879,87
inwalidów wojennych, wojskowych, osób represjonowanych i kombatantów <i>war and military invalids, repression victims, as well as combatants</i>	57,7	1290,3	2482,34

a Bez osób pobierających obok świadczenia emeryturę lub rentę rolniczą oraz bez wypłat emerytur i rent realizowanych na mocy umów międzynarodowych. b Łącznie z wypłacanymi przez Ministerstwo Obrony Narodowej, Ministerstwo Spraw Wewnętrznych i Administracji oraz Ministerstwo Sprawiedliwości. c Łącznie z rentami wypadkowymi finansowanymi z FUS, a wypłacanymi przez MON, MSWiA oraz MS w zbiegu z emeryturami finansowanymi z budżetu MON, MSWiA oraz MS.

a Excluding persons receiving both benefits and pensions or agricultural pensions and excluding retirement and other pensions paid according to the international law. b Including allowances paid by the Ministry of National Defence, the Ministry of the Interior and Administration as well as the Ministry of Justice. c Including accident pensions which are financed from the Social Insurance Fund and paid by the Ministry of National Defence, the Ministry of the Interior and Administration and the Ministry of Justice with retirements financed from budgets of these entities.

TABL.33. EMERYTURY I RENTY W I-III KWARTALE 2009 R. (dok.)
RETIREMENT PAY AND PENSIONS IN I-III QUARTERS OF 2009 (cont.)

Wyszczególnienie <i>Specification</i>	Przeciętna liczba emerytów i rencistów w tys. <i>Average number of retirees and pensioners in thous.</i>	Kwota świadczeń brutto w mln zł <i>Gross allowances in mln zł</i>	Przeciętna miesięczna emerytura i renta brutto w zł <i>Average monthly gross retirement pay and pension in zł</i>
Renty rodzinne razem ^b	1347,5	17365,1	1431,93
<i>Total family pensions^b</i>			
w tym wypłacone przez ZUS	1267,7	15770,5	1382,23
<i>of which paid of ZUS</i>			
z tytułu wypadków przy pracy i chorób zawodowych <i>of which entitled due to occupational accidents and occupational diseases^c</i>	29,1	471,5	1799,83
pracowników kolejowych	78,0	923,7	1316,03
<i>railroad employees</i>			
górników	85,4	1861,7	2421,58
<i>mining employees</i>			
osób prowadzących na własny rachunek działalność gospodarczą	39,7	356,4	998,69
<i>self-employed persons</i>			
inwalidów wojennych, wojskowych, osób represjonowanych i kombatanów	32,3	437,1	1503,08
<i>war and military invalids as well as combatants</i>			
EMERYTURY I RENTY ROLNIKÓW INDYWIDUALNYCH^d	1432,4	11705,5	908,00
<i>RETIREMENT PAY AND PENSION FARMERS^d</i>			
w tym: <i>of which:</i>			
Emerytury	1142,8	9746,3	947,61
<i>Retirement pay</i>			
Renty z tytułu niezdolności do pracy	245,7	1588,4	718,36
<i>Pensions resulting from an inability to work</i>			
Renty rodzinne	43,5	369,2	942,13
<i>Family pensions</i>			

^b Łącznie z wypłacanymi przez Ministerstwo Obrony Narodowej, Ministerstwo Spraw Wewnętrznych i Administracji oraz Ministerstwo Sprawiedliwości. ^d Informacje dotyczą świadczeń wypłacanych przez KRUS ze środków Funduszu Emerytalno-Rentowego i budżetu państwa (w ramach odrębnego rozdziału wydatków budżetu państwa), a także ze środków FUS oraz budżetu państwa (renty kombatanckie i socjalne), w przypadku gdy rolnicy posiadają uprawnienia do łącznego pobierania świadczeń z tych środków.

^b Including paid by the Ministry of National Defence, the Ministry of the Interior and Administration as well as the Ministry of Justice. ^d Information regarding benefits paid by the Agricultural Social Insurance Fund from the source of the Pension Fund and by the state budget (within the scope of separate division of the state budget expenditure) as well as from the source of the Social Insurance Fund and the state budget (combatant and social pensions), in case of farmers who are authorized to receive benefits from those sources simultaneously.

TABL.34. PRZECIĘTNA LICZBA EMERYTÓW I RENCISTÓW ORAZ PRZECIĘTNA MIESIĘCZNA EMERYTURA I RENTA BRUTTO WEDŁUG REGIONÓW I WOJEWÓDZTW W III KWARTALE 2009 R.^a
AVERAGE NUMBER OF RETIREES AND PENSIONERS AND AVERAGE MONTHLY GROSS RETIREMENT PAY AND PENSION BY REGIONS AND VOIVODSHIPS IN III QUARTER OF 2009^a

Wyszczególnienie <i>Specification</i>	Przeciętna liczba emerytów i rencistów <i>Average number of retirees and pensioners</i>		Przeciętna miesięczna emerytura i renta brutto <i>Average monthly gross retirement pay and pension</i>	
	ogółem <i>total</i>	w tym emeryci <i>of which retired persons</i>	ogółem <i>total</i>	w tym emeryci <i>of which retired persons</i>
	w tys. osób <i>in thous. persons</i>		w zł <i>in zł</i>	
Region Centralny	1517,8	1091,0	1500,07	1608,24
Łódzkie	543,0	386,3	1408,63	1505,80
Mazowieckie	974,8	704,7	1551,00	1664,38
Region Południowy	1795,6	1171,5	1730,72	1825,42
Małopolskie	652,2	420,4	1465,78	1566,25
Śląskie	1143,4	751,1	1881,85	1970,50
Region Wschodni	1164,2	752,3	1324,70	1434,69
Lubelskie	361,7	223,1	1333,36	1458,28
Podkarpackie	385,8	244,9	1279,25	1393,41
Podlaskie	177,8	126,3	1381,56	1466,28
Świętokrzyskie	238,8	158,0	1342,65	1440,12
Region Północno-zachodni	1196,2	748,3	1431,70	1557,58
Lubuskie	204,7	127,9	1374,99	1490,38
Wielkopolskie	647,5	393,0	1433,68	1570,62
Zachodniopomorskie	343,9	227,3	1461,73	1572,84
Region Południowo-zachodni	815,8	560,3	1520,56	1594,34
Dolnośląskie	628,9	426,5	1532,65	1607,44
Opolskie	186,9	133,8	1479,89	1552,61
Region Północny	1056,8	676,6	1419,40	1534,17
Kujawsko-pomorskie	387,2	245,8	1381,59	1508,44
Pomorskie	417,5	272,7	1494,89	1594,14
Warmińsko-mazurskie	252,1	158,1	1352,46	1470,76

^a Bez emerytur i rent wypłacanych przez Ministerstwo Obrony Narodowej, Ministerstwo Spraw Wewnętrznych i Administracji, Ministerstwo Sprawiedliwości oraz Kasę Rolniczego Ubezpieczenia Społecznego.

^a Excluding retirement pays and pensions paid by the Ministry of National Defence, the Ministry of Interior and Administration, the Ministry of Justice as well as the Agricultural Social Insurance Fund.

TABL.35. PRZECIĘTNA LICZBA EMERYTÓW I RENCISTÓW ORAZ PRZECIĘTNA MIESIĘCZNA EMERYTURA I RENTA BRUTTO WEDŁUG REGIONÓW I WOJEWÓDZTW W I–III KWARTALE 2009 R.^a
AVERAGE NUMBER OF RETIREES AND PENSIONERS AND AVERAGE MONTHLY GROSS RETIREMENT PAY AND PENSION BY REGIONS AND VOIVODSHIPS IN I–III QUARTERS OF 2009^a

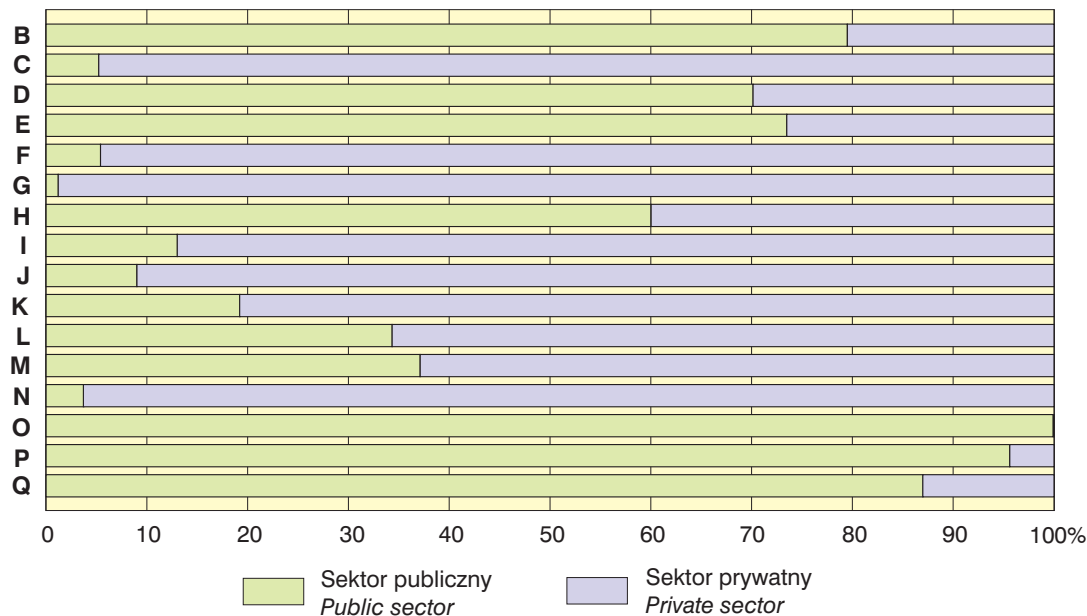
Wyszczególnienie <i>Specification</i>	Przeciętna liczba emerytów i rencistów <i>Average number of retirees and pensioners</i>		Przeciętna miesięczna emerytura i renta brutto <i>Average monthly gross retirement pay and pension</i>	
	ogółem <i>total</i>	w tym emeryci <i>of which retired persons</i>	ogółem <i>total</i>	w tym emeryci <i>of which retired persons</i>
	w tys. osób <i>in thous. persons</i>		w zł <i>in zł</i>	
Region Centralny	1514,4	1084,3	1475,10	1583,01
Łódzkie	542,1	384,1	1385,27	1482,16
Mazowieckie	972,4	700,2	1525,18	1638,32
Region Południowy	1793,0	1165,0	1704,16	1798,52
Małopolskie	650,7	416,9	1440,78	1540,45
Śląskie	1142,3	748,2	1854,20	1942,30
Region Wschodni	1162,8	747,8	1302,21	1411,54
Lubelskie	360,5	220,6	1309,19	1433,70
Podkarpackie	386,6	244,7	1260,29	1373,70
Podlaskie	176,2	124,5	1353,16	1435,02
Świętokrzyskie	239,4	158,0	1321,86	1420,70
Region Północno-zachodni	1193,2	741,6	1407,13	1533,06
Lubuskie	204,1	126,4	1348,11	1462,25
Wielkopolskie	646,6	390,2	1410,90	1549,01
Zachodniopomorskie	342,5	224,9	1435,16	1545,21
Region Południowo-zachodni	814,9	557,6	1495,49	1568,25
Dolnośląskie	627,9	424,1	1507,41	1580,88
Opolskie	187,0	133,5	1455,49	1528,14
Region Północny	1058,8	676,2	1399,38	1514,34
Kujawsko-pomorskie	388,0	245,9	1362,18	1488,75
Pomorskie	418,3	272,3	1473,50	1573,16
Warmińsko-mazurskie	252,5	158,0	1333,76	1452,81

^a Bez emerytur i rent wypłacanych przez Ministerstwo Obrony Narodowej, Ministerstwo Spraw Wewnętrznych i Administracji, Ministerstwo Sprawiedliwości oraz Kasę Rolniczego Ubezpieczenia Społecznego.

^a Excluding retirement pays and pensions paid by the Ministry of National Defence, the Ministry of Interior and Administration, the Ministry of Justice as well as the Agricultural Social Insurance Fund.

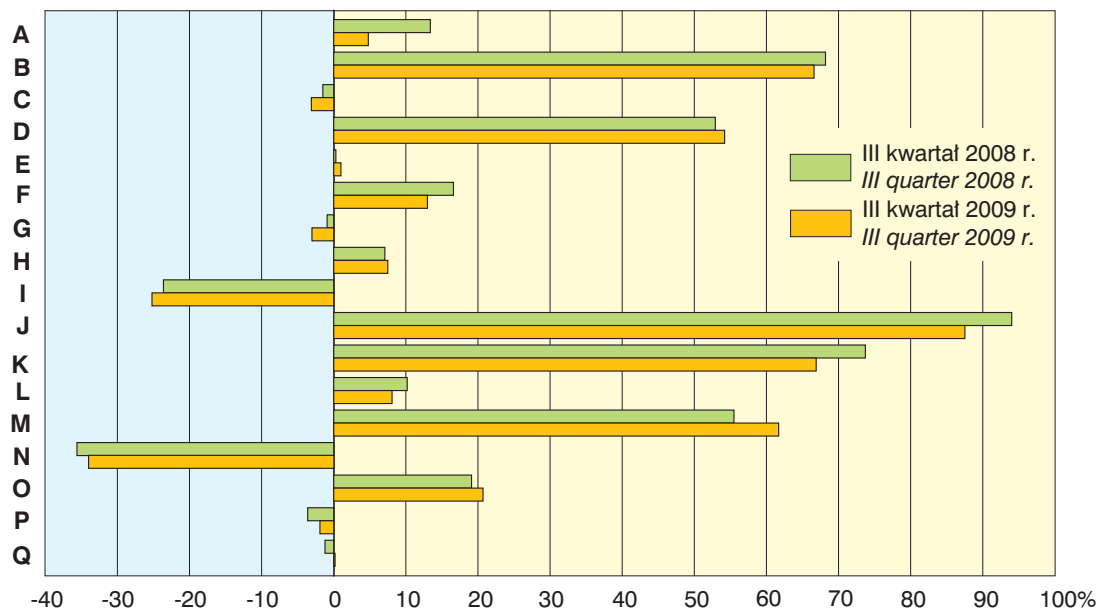
STRUKTURA PRACUJĄCYCH WEDŁUG SEKTORÓW W NIEKTÓRYCH SEKCJACH GOSPODARKI NARODOWEJ WE WRZEŚNIU 2009 R.

STRUCTURE OF EMPLOYED PERSONS BY SECTORS IN SOME SECTIONS OF NATIONAL ECONOMY IN SEPTEMBER 2009



ODCHYLENIA WZGLĘDNE PRZECIĘTNYCH MIESIĘCZNYCH WYNAGRODZEŃ BRUTTO OD PRZECIĘTNEGO WYNAGRODZENIA W GOSPODARCE NARODOWEJ WEDŁUG SEKCJI W III KWARTALE

RELATIVE DEVIATIONS OF AVERAGE MONTHLY GROSS WAGES AND SALARIES FROM THE AVERAGE WAGES AND SALARIES IN NATIONAL ECONOMY BY SECTIONS IN III QUARTER

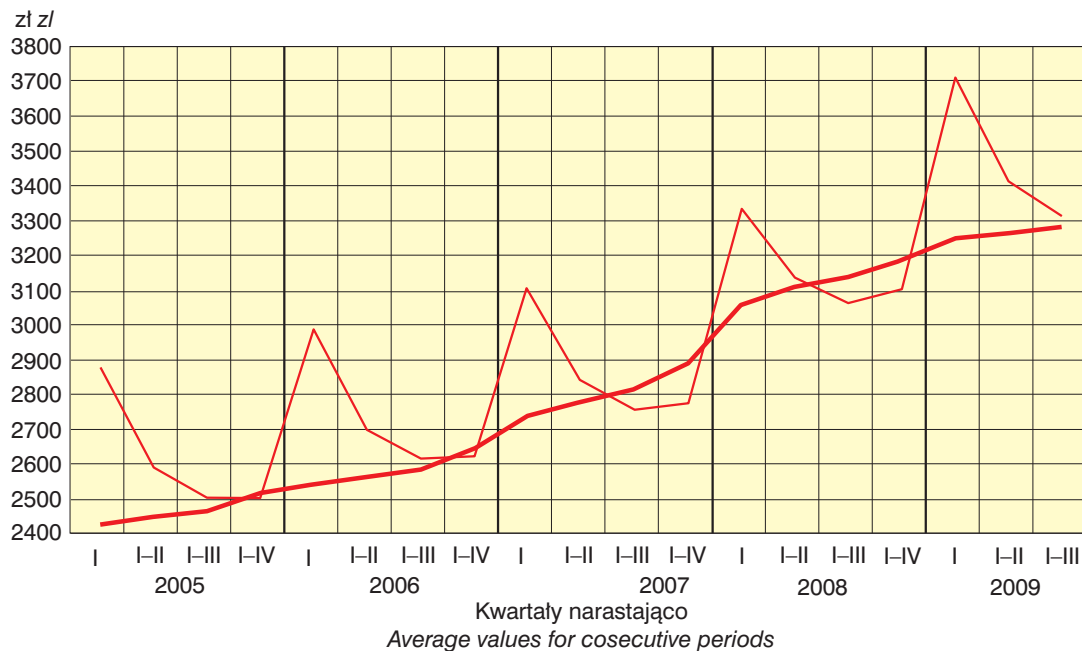


Patrz – „Uwagi metodyczne” pkt. 15, str. 10.

See – “Methodological notes” item 15, page 14.

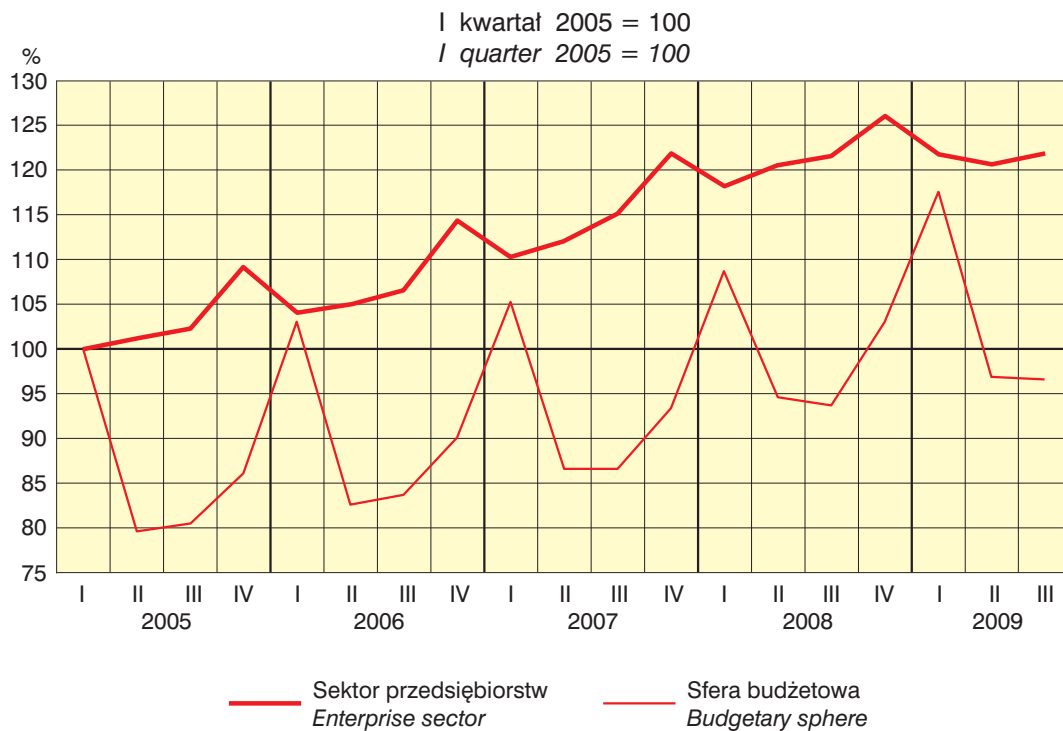
PRZECIĘTNE MIESIĘCZNE WYNAGRODZENIA BRUTTO W SEKTORZE PRZEDSIĘBIORSTW I W SFERZE BUDŻETOWEJ

AVERAGE MONTHLY GROSS WAGES AND SALARIES IN ENTERPRISE SECTOR AND IN BUDGETARY SPHERE



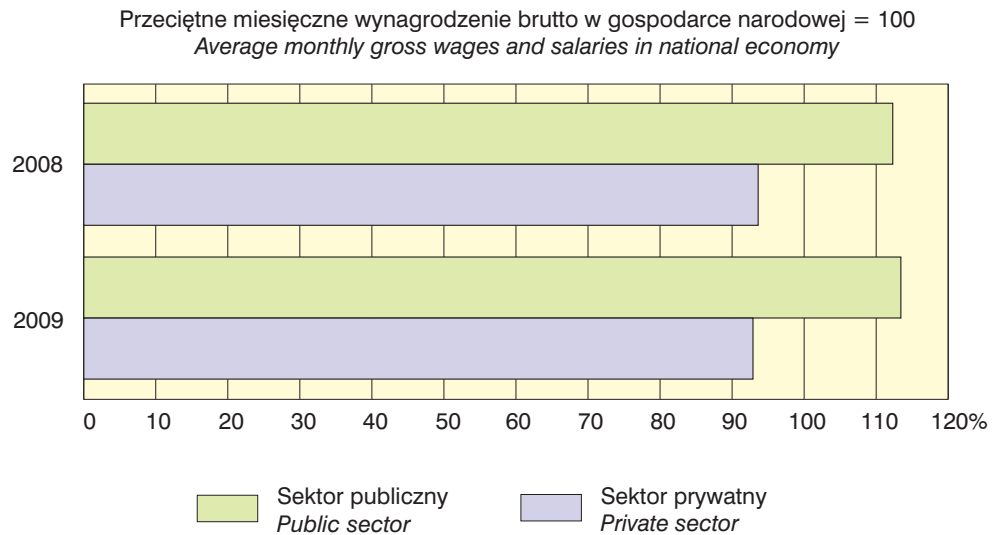
WSKAŹNIKI PRZECIĘTNYCH WYNAGRODZEŃ REALNYCH BRUTTO W SEKTORZE PRZEDSIĘBIORSTW I W JEDNOSTKACH SFERY BUDŻETOWEJ

INDICES OF GROSS REAL WAGES AND SALARIES IN ENTERPRISE SECTOR AND IN BUDGETARY SPHERE UNITS



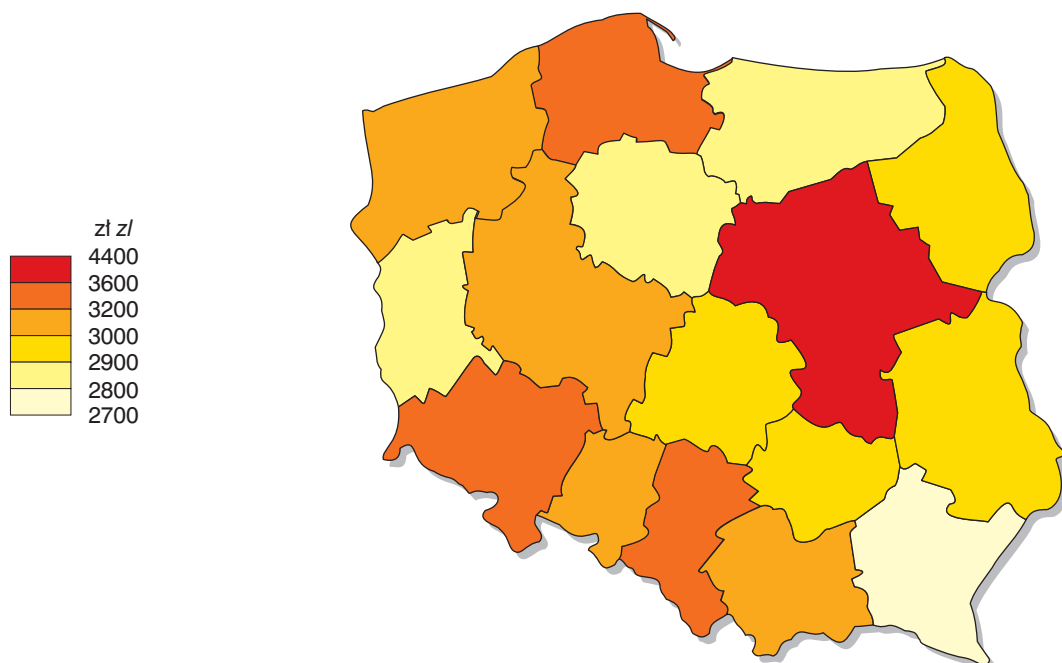
**RELACJE PRZECIĘTNEGO MIESIĘCZNEGO WYNAGRODZENIA BRUTTO
W SEKTORACH WŁASNOŚCI DO PRZECIĘTNEGO WYNAGRODZENIA
W GOSPODARCE NARODOWEJ W I-III KWARTALE**

*RELATION OF AVERAGE MONTHLY GROSS WAGES AND SALARIES IN OWNERSHIP
SECTORS TO THE AVERAGE WAGES AND SALARIES IN THE NATIONAL ECONOMY
IN I-III QUARTERS*



**PRZECIĘTNE MIESIĘCZNE WYNAGRODZENIA BRUTTO WEDŁUG WOJEWÓDZTW
W I-III KWARTALE 2009 R.**

*AVERAGE MONTHLY GROSS WAGES AND SALARIES BY VOIVODSHIPS
IN I-III QUARTERS IN 2009*



OBJAŚNIENIA ZNAKÓW UMOWNYCH *SYMBOLS*

Kreska (–)	-	zjawisko nie wystąpiło. <i>magnitude zero.</i>
Zero (0)	-	zjawisko istniało w wielkości mniejszej od 0,5. <i>magnitude not zero, but less than 0,5 of a unit.</i>
Kropka (.)	-	zupełny brak informacji albo brak informacji wiarygodnych. <i>data not available or not reliable.</i>
Znak (x)	-	wypełnienie pozycji jest niemożliwe lub niecelowe. <i>not applicable.</i>
Znak Δ	-	oznacza, że nazwy zostały skrócone w stosunku do obowiązującej klasyfikacji. <i>categories of applied classification are presented in abbreviated form.</i>
„W tym” "Of which"	-	oznacza, że nie podaje się wszystkich składników sumy. <i>indicates that not all elements of the sum are given.</i>

SKRÓTY *ABBREVIATIONS*

tys.	=	tysiąc
thous.	=	<i>thousand</i>
mln	=	milion
	=	<i>milion</i>
zł	=	złoty
zl	=	<i>zloty</i>
kw.	=	kwartał
q.	=	<i>quarter</i>
I półr.	=	I półrocze <i>1st half</i>
II półr.	=	II półrocze <i>2st half</i>

Przy publikowaniu danych GUS - prosimy o podanie źródła.
When publishing the CSO data - please indicate the source.