



GLÓWNY URZĄD STATYSTYCZNY Departament Pracy

MONITORING RYNKU PRACY

Popyt na pracę w I kwartale 2011 roku

Źródłem danych zaprezentowanych w notatce sygnałnej jest badanie popytu na pracę realizowane na formularzu Z-05. Szczegółową metodologię badania i szerszy zakres danych można znaleźć w publikacji „Popyt na pracę”: http://www.stat.gov.pl/praca_wynagrodzenia_PLK_HTML.htm.

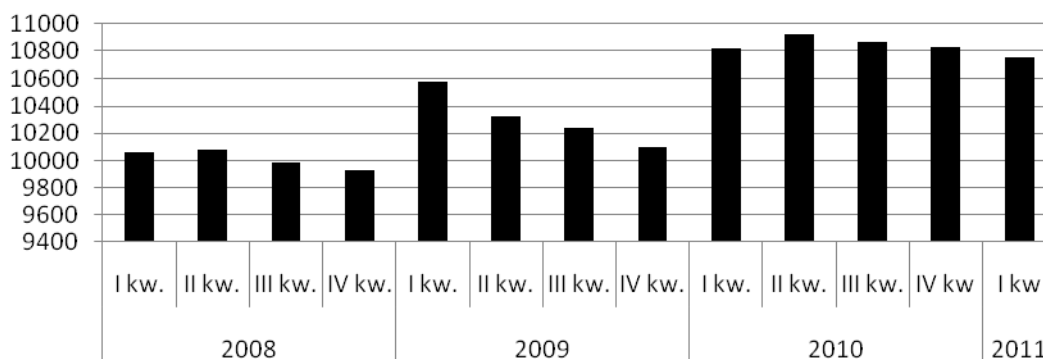
Od 2007 roku badanie popytu na pracę ma charakter reprezentacyjny i obejmuje podmioty gospodarki narodowej o liczbie zatrudnionych 1 lub więcej osób.

Podstawowe informacje, jakie można uzyskać z badania popytu na pracę, to popyt zrealizowany i niezrealizowany, czyli pracujący i wolne miejsca pracy według zawodów, rodzajów działalności oraz dane na temat liczby nowo utworzonych miejsc pracy w okresie sprawozdawczym, a od I kwartału 2009 r. również informacje o liczbie zlikwidowanych miejsc pracy.

Wyniki badania w I kwartale 2011 r. są reprezentatywne dla 602,4 tys. jednostek (zbiorowość podmiotów o liczbie zatrudnionych 1 i więcej osób), z czego 12,7% jednostek należało do sektora publicznego, a 87,3% do sektora prywatnego.

Na koniec I kwartału 2011 r. liczba pracujących w podmiotach zatrudniających 1 osobę lub więcej wyniosła 10753,7 tys. osób, w tym w sektorze prywatnym – 7373,5 tys.

Pracujący (w tys.)



Udział pracujących w podmiotach według wielkości w ogólnej liczbie pracujących kształtował się następująco: w jednostkach dużych – 57,6%, w średnich – 24,4%, a w małych – 18,0%. Najwięcej osób było zatrudnionych w jednostkach sektora prywatnego – 68,6%, głównie w jednostkach prowadzących działalność w zakresie przetwórstwa przemysłowego – 31,4%, handlu; napraw pojazdów samochodowych – 27,0% oraz budownictwa – 9,9%. W sektorze publicznym najwięcej osób pracowało w jednostkach prowadzących działalność w zakresie edukacji – 36,0%.

Liczba pracujących według sekcji, sektorów i wielkości jednostek na koniec I kwartału 2011 r. w tys.

Wyszczególnienie	Liczba pracujących ogółem	Sektor		Jednostki według wielkości		
		publiczny	prywatny	duże	średnie	małe
OGÓŁEM	10753,7	3380,2	7373,5	6193,3	2620,7	1939,7
ROLNICTWO, LEŚNICTWO, ŁOWIECTWO I RYBACTWO	98,2	36,2	62,0	42,5	33,4	22,3
GÓRNICTWO I WYDOBYWANIE	179,0	131,4	47,6	170,3	5,6	3,1
PRZETWÓRSTWO PRZEMYSŁOWE	2403,0	90,4	2312,6	1682,5	464,6	255,9
WYTWARZANIE I ZAOPATRYWANIE W ENERGIĘ ELEKTRYCZNĄ, GAZ, PARĘ WODNĄ I GORĄCĄ WODĘ	142,4	92,6	49,8	133,6	6,3	2,5
DOSTAWA WODY; GOSPODAROWANIE ŚCIEKAMI I ODPADAMI; REKULTYWACJA	140,5	99,3	41,2	92,5	36,5	11,5
BUDOWNICTWO	745,4	18,6	726,8	281,4	210,5	253,5
HANDEL; NAPRAWA POJAZDÓW SAMOCHODOWYCH	1998,1	5,4	1992,7	804,8	542,5	650,8
TRANSPORT I GOSPODARKA MAGAZYNOWA	609,9	272,2	337,7	416,6	80,0	113,3
ZAKWATEROWANIE I GASTRONOMIA	251,4	22,3	229,1	73,6	82,3	95,5
INFORMACJA I KOMUNIKACJA	208,2	15,5	192,7	133,1	35,4	39,7
DZIAŁALNOŚĆ FINANSOWA I UBEZPIECZENIOWA	319,9	44,1	275,8	265,5	30,5	23,9
OBSŁUGA RYNKU NIERUCHOMOŚCI	157,8	40,1	117,7	76,4	45,2	36,2
DZIAŁALNOŚĆ PROFESJONALNA, NAUKOWA I TECHNICZNA	398,4	89,0	309,4	179,4	75,2	143,8
ADMINISTROWANIE I DZIAŁALNOŚĆ WSPIERAJĄCA	390,6	11,3	379,3	287,5	54,4	48,7
ADMINISTRACJA PUBLICZNA I OBRONA NARODOWA; OBOWIĄZKOWE ZABEZPIECZENIA SPOŁECZNE	493,2	493,1	0,1	403,7	85,7	3,8
EDUKACJA	1278,0	1216,9	61,1	546,9	643,5	87,6
OPIEKA ZDROWOTNA I POMOC SPOŁECZNA	717,4	578,4	139,0	528,2	123,3	65,9
DZIAŁALNOŚĆ ZWIĄZANA Z KULTURĄ, ROZRYWKĄ I REKREACJĄ	137,6	121,7	15,9	63,2	48,9	25,5
POZOSTAŁA DZIAŁALNOŚĆ USŁUGOWA	84,7	1,7	83,0	11,6	16,9	56,2

Analiza liczby pracujących według zawodów wskazuje, że największą grupę zawodową stanowili specjaliści – 20,9%. Drugą, co do wielkości grupą byli robotnicy przemysłowi i rzemieślnicy - 16,7%. W jednostkach sektora publicznego największą liczbę

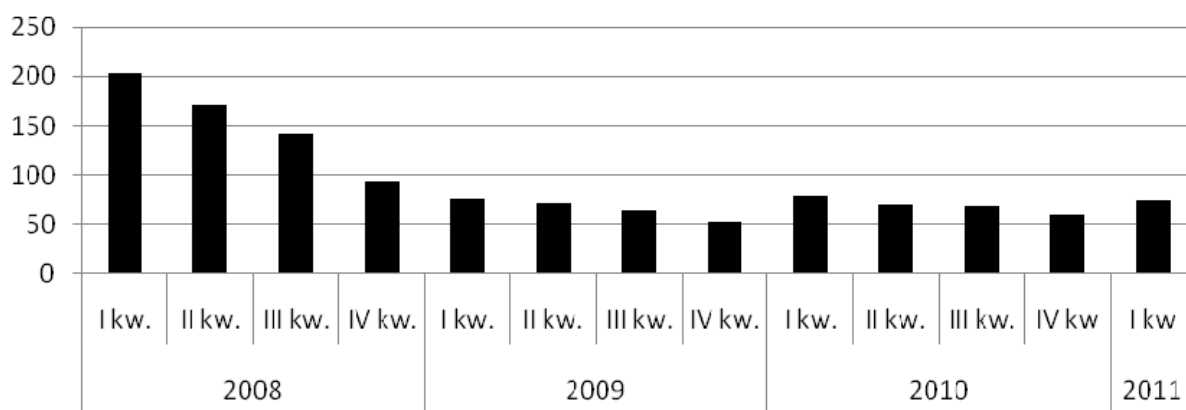
pracujących stanowili specjaliści – 43,3% oraz technicy i średni personel - 12,5%. Natomiast w sektorze prywatnym najczęściej pracowało robotników przemysłowych i rzemieślników - 21,5%, pracowników usług osobistych i sprzedawców – 16,3%.

Liczba pracujących według grup zawodów na koniec I kwartału 2011 r. w tys.

Wyszczególnienie	Liczba pracujących ogółem	Sektor		Jednostki według wielkości		
		publiczny	prywatny	duże	średnie	małe
OGÓŁEM	10753,7	3380,2	7373,5	6193,3	2620,7	1939,7
PRZEDSTAWICIELE WŁADZ PUBLICZNYCH, WYŻSI URZĘDNICY I KIEROWNICY	793,7	179,0	614,7	388,2	186,9	218,6
SPECJALIŚCI	2251,5	1464,4	787,1	1342,7	673,3	235,5
TECHNICY I INNY ŚREDNI PERSONEL	985,8	422,5	563,3	675,6	181,6	128,6
PRACOWNICY BIUROWI	1435,1	413,8	1021,3	770,6	351,9	312,6
PRACOWNICY USŁUG I SPRZEDAWCY	1340,5	131,4	1209,1	652,2	315,1	373,2
ROLNICY, OGRODNICY, LEŚNICY I RYBACY	27,7	9,6	18,1	11,5	8,6	7,6
ROBOTNICY PRZEMYSŁOWI I RZEMIEŚLNICY	1783,5	194,7	1588,8	993,3	437,5	352,7
OPERATORZY I MONTERZY MASZYN I URZĄDZEŃ	1263,2	229,2	1034,0	840,0	222,3	200,9
PRACOWNICY PRZY PRACACH PROSTYCH	872,7	335,6	537,1	519,2	243,5	110,0

Na ogólną liczbę 602,4 tys. podmiotów, 29,6 tys., tj. 4,9% dysponowało w końcu I kwartału 2011 r. wolnymi miejscami pracy, z tego 88,9% to jednostki sektora prywatnego.

Wolne miejsca pracy (w tys.)



Liczba wolnych miejsc pracy w podmiotach zatrudniających 1 lub więcej osób na koniec I kwartału 2011 r. wyniosła 74,1 tys. Z tego 40,8% wolnych miejsc pracy było w jednostkach dużych, 19,5% w średnich oraz 39,7% w jednostkach małych. Ponad 87% wolnych miejsc pracy ulokowanych było w sektorze prywatnym. Największą liczbą wolnych miejsc pracy dysponowały podmioty prowadzące działalność w zakresie przetwórstwa przemysłowego, budownictwa oraz handlu; napraw pojazdów samochodowych. Najwięcej wolnych miejsc pracy przeznaczonych było dla robotników przemysłowych i rzemieślników, specjalistów oraz pracowników usług i sprzedawców. W porównaniu z końcem I kwartału 2010 r., w I kwartale 2011 r. nastąpił spadek liczby wolnych miejsc pracy o 6,9%.

W I kwartale 2011 r. utworzono 178,6 tys. nowych miejsc pracy, z tego: 105,6 tys. w jednostkach o liczbie pracujących powyżej 9 osób. Najwięcej nowych miejsc pracy utworzono w przetwórstwie przemysłowym – 29,7%, handlu; naprawach pojazdów samochodowych – 19,6% ogólnej liczby. W jednostkach o liczbie pracujących do 9 osób w I kwartale 2011 r. powstało 73,0 tys. nowych miejsc pracy, w tym najwięcej w sekcji handel; naprawy pojazdów samochodowych (29,0%), budownictwo (17,2%) oraz przetwórstwo przemysłowe (14,2%). Z ogólnej liczby nowo utworzonych miejsc pracy 15,7 tys., tj. 8,8% było jeszcze nie obsadzonych w końcu badanego okresu.

Kwartał	Nowo utworzone miejsca pracy (w tys.) w okresie sprawozdawczym				Wolne miejsca pracy (w tys.) na koniec kwartału				Zlikwidowane miejsca pracy (w tys.) w okresie sprawozdawczym		
	2008	2009	2010	2011	2008	2009	2010	2011	2009	2010	2011
I	178,2	151,8	182,9	178,6	202,9	75,4	79,6	74,1	143,9	131,1	108,1
II	116,5	134,9	178,1	.	171,9	72,0	69,7	.	113,8	101,8	.
III	96,9	119,3	132,7	.	141,4	64,0	67,8	.	112,3	104,3	.
IV	99,0	115,7	115,6	.	93,4	51,6	58,9	.	131,4	119,3	.

W I kwartale 2011 roku zlikwidowano 108,1 tys. miejsc pracy, z tego: 31,8% w jednostkach dużych, 29,2% w jednostkach średnich oraz 39,0% w jednostkach małych. Z ogólnej liczby zlikwidowanych miejsc pracy – 92,0% stanowiły miejsca pracy w sektorze prywatnym. W I kwartale 2011 r. najwięcej miejsc pracy uległo likwidacji w podmiotach prowadzących działalność w zakresie budownictwa, handlu; napraw pojazdów samochodowych oraz przetwórstwa przemysłowego.