



## GŁÓWNY URZĄD STATYSTYCZNY Departament Pracy

### MONITORING RYNKU PRACY

#### Kwartalna informacja o aktywności ekonomicznej ludności

Informacja została opracowana na podstawie uogólnionych wyników reprezentacyjnego Badania Aktywności Ekonomicznej Ludności (BAEL), przeprowadzonego w I kwartale 2012 roku. Prezentowane dane z BAEL zostały uogólnione przy wykorzystaniu bilansów ludności opartych na NSP 2002. Po zakończeniu opracowywania wyników NSP 2011 dane z badania zostaną przeliczone w oparciu o nowe bilanse ludności, w związku z czym ulegną zmianie. W szerszym zakresie wyniki badania zostaną zaprezentowane w publikacji GUS „Aktywność ekonomiczna ludności Polski, I kwartał 2012” i udostępnione w Internecie pod adresem: [http://www.stat.gov.pl/gus/praca\\_wynagrodzenia\\_PLK\\_HTML.htm](http://www.stat.gov.pl/gus/praca_wynagrodzenia_PLK_HTML.htm)

#### PODSTAWOWE WYNIKI BAEL dla osób w wieku 15 lat i więcej

I kwartał 2011		IV kwartał 2011	I kwartał 2012
15 875	liczba osób pracujących w tys.	16 201	15 981
1 771	liczba osób bezrobotnych w tys.	1 750	1 883
14 103	liczba osób biernych zawodowo w tys.	13 934	14 027
55,6	współczynnik aktywności zawodowej w %	56,3	56,0
50,0	wskaźnik zatrudnienia w %	50,8	50,1
10,0	stopa bezrobocia w %	9,7	10,5

**Wyniki Badania Aktywności Ekonomicznej Ludności (BAEL) przeprowadzonego w I kwartale 2012 r. wskazują, że w porównaniu z I kwartałem 2011 roku:**

- liczba osób aktywnych zawodowo zwiększyła się o 218 tys. w wyniku wzrostu zarówno liczby osób pracujących (o 106 tys., tj. o 0,7%), jak i osób bezrobotnych (o 112 tys., tj. o 6,3%),
- wskaźnik zatrudnienia utrzymał się na podobnym poziomie (wzrost o 0,1 p.proc.), zaś stopa bezrobocia wzrosła o 0,5 p.proc.,
- liczba pracowników najemnych posiadających umowę o pracę na czas określony zwiększyła się o 123 tys. (tj. o 3,9%),
- liczba osób pracujących poszukujących innej pracy zmniejszyła się o 20 tys., tj. o 4,3 p.proc. przy czym nadal dla ponad połowy z nich powodem poszukiwania pozostaje chęć poprawy warunków finansowych,
- nastąpiło zmniejszenie udziału osób biernych zawodowo, dla których przyczyną bierności była nauka i uzupełnianie kwalifikacji oraz emerytura, nadal blisko połowa populacji biernych zawodowo to osoby w wieku produkcyjnym, a najczęściej występującymi przyczynami bierności w tej grupie, tak jak dotychczas, pozostają: nauka i uzupełnianie kwalifikacji, choroba lub niesprawność, obowiązki rodzinne i emerytura.

**W porównaniu z IV kwartałem 2011 r.** odnotowano spadek liczby osób pracujących o 1,4%. Liczba bezrobotnych, jak i populacja biernych zawodowo zwiększyła się (odpowiednio o 7,6% i 0,7%).

## 1. AKTYWNOŚĆ EKONOMICZNA LUDNOŚCI W WIEKU 15 LAT I WIĘCEJ

W I kwartale 2012 r. ludność aktywna zawodowo stanowiła 56,0% ogółu ludności w wieku 15 lat i więcej. Zbiorowość ta liczyła 17,9 mln osób (z tego 16,0 mln pracujących i 1,9 mln bezrobotnych). Osoby bierne zawodowo stanowiły 14,0 mln osób. Podobnie jak w poprzednich kwartałach wyraźnie wyższy współczynnik aktywności zawodowej wystąpił w populacji mężczyzn (64,2%) niż kobiet (48,5%).

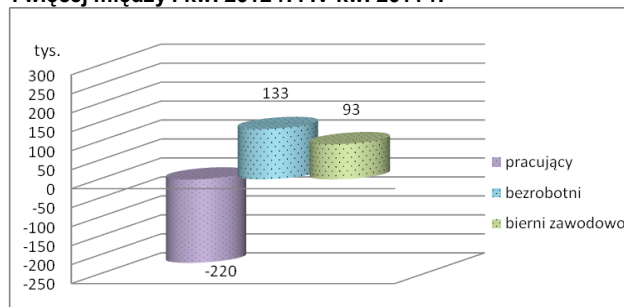
Tabl. 1. Ludność aktywna i bierna zawodowo w I kwartale 2012 r.

Wyszczególnienie	Aktywni zawodowo			Bierni zawodowo
	ogółem	pracujący	bezrobotni	
	w tysiącach			
<b>Ogółem</b>	<b>17864</b>	<b>15981</b>	<b>1883</b>	<b>14027</b>
mężczyźni	9752	8765	987	5429
kobiety	8112	7216	896	8598
Miasta	11008	9901	1107	8588
Wieś	6856	6079	777	5439

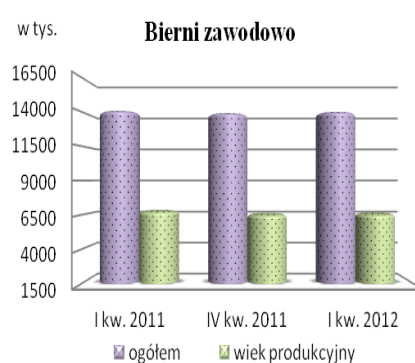
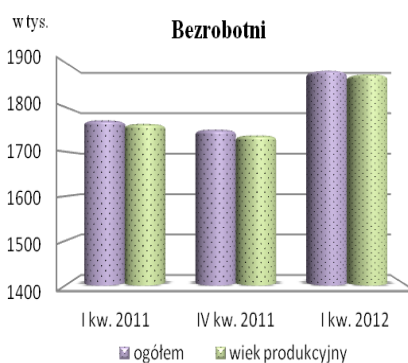
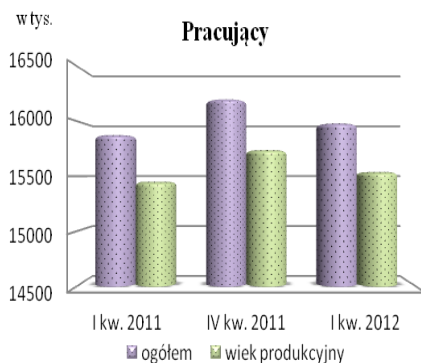
W ujęciu rocznym liczba osób aktywnych zawodowo zwiększyła się o 218 tys., tj. o 1,2%, natomiast populacja biernych zawodowo zmniejszyła się o 76 tys., tj. o 0,5%. Wewnątrz populacji aktywnych zawodowo wzrosła liczba pracujących – o 106 tys., tj. o 0,7%, jak i liczba bezrobotnych – o 112 tys., tj. o 6,3%.

W stosunku do poprzedniego kwartału liczba osób aktywnych zawodowo spadła o 87 tys. osób, tj. o 0,5%, zaś populacja biernych zawodowo wzrosła o 93 tys. osób, tj. o 0,7%. Wśród aktywnych zawodowo populacja pracujących zmniejszyła się o 220 tys., tj. o 1,4%, zaś liczba osób bezrobotnych zwiększyła się – o 133 tys., tj. o 7,6%.

Zmiany w aktywności ekonomicznej ludności w wieku 15 lat i więcej między I kw. 2012 r. i IV kw. 2011 r.



W wyniku tych zmian na rynku pracy liczba osób niepracujących (bezrobotnych, jak i biernych zawodowo w wieku 15 lat i więcej) przypadających na 1000 osób pracujących zmniejszyła się w stosunku do analogicznego okresu poprzedniego roku, natomiast wzrosła w porównaniu z poprzednim kwartałem. W I kwartale 2012 r. wskaźnik ten wynosił 996 (w miastach 979, na wsi 1023), podczas gdy w I kwartale 2011 r. na 1000 osób pracujących przypadało 1000 osób niepracujących (985 w miastach, 1024 na wsi), a w IV kwartale 2011 r. – 968 osób (w miastach 960, na wsi 980).



W porównaniu z I kwartałem 2011 r. odnotowano wzrost współczynnika aktywności zawodowej osób w wieku 15 lat i więcej (o 0,4 p.proc.), natomiast w stosunku do IV kwartału 2011 r. odnotowano spadek (o 0,3 p.proc.). Wskaźnik ten w skali roku zwiększył się, natomiast w porównaniu z poprzednim kwartałem zmniejszył się niezależnie od miejsca zamieszkania, jak i płci.

Współczynnik aktywności zawodowej osób w wieku produkcyjnym osiągnął w analizowanym kwartale poziom 72,6% i wzrósł w porównaniu z analogicznym okresem poprzedniego roku (o 0,8 p.proc.), zaś w stosunku do poprzedniego kwartału odnotowano niewielki spadek (o 0,2 p. proc.).

## 2. PRACUJĄCY

W analizowanym kwartale wystąpił wzrost populacji pracujących w porównaniu z analogicznym okresem ubiegłego roku i spadek w stosunku do poprzedniego kwartału.

W I kwartale 2012 r. pracowało 15981 tys. osób - o 106 tys., tj. o 0,7% więcej niż przed rokiem. Wzrost odnotowano w populacji mężczyzn (o 80 tys. osób, tj. o 0,9%), jak i kobiet (o 26 tys. osób, tj. 0,4%). Spośród ogółu pracujących 9901 tys. stanowili mieszkańcy miast, a ich udział w ogólnej liczbie pracujących wyniósł 62,0% (wzrost w skali roku o 42 tys. osób, tj. o 0,4%). Liczba osób pracujących mieszkających na wsi wyniosła 6079 tys. (o 63 tys. osób, tj. o 1,0% więcej niż przed rokiem).

W porównaniu z poprzednim kwartałem liczba osób pracujących zmniejszyła się o 220 tys. (tj. o 1,4%). Spadek ten dotyczył populacji mężczyzn, jak i kobiet (odpowiednio o 181 tys. tj. o 2,0% oraz o 39 tys. tj. o 0,5%). Zmniejszyła się liczba pracujących na wsi o 118 tys. tj. 1,9% oraz w miastach o 103 tys. tj. o 1,0%.

**Tabl. 2. Współczynnik aktywności zawodowej ludności**

Wyszczególnienie	2011		2012		
	I kw.	IV kw.	I kw.	+/- w porównaniu z	
	w %		I kw. 2011	IV kw. 2011	
w wieku 15 lat i więcej					
<b>Ogółem</b>	<b>55,6</b>	<b>56,3</b>	<b>56,0</b>	<b>0,4</b>	<b>-0,3</b>
mężczyźni	63,9	64,7	64,2	0,3	-0,5
kobiety	48,1	48,7	48,5	0,4	-0,2
Miasta	55,9	56,4	56,2	0,3	-0,2
Wieś	55,0	56,1	55,8	0,8	-0,3
w wieku produkcyjnym (18-59/64)					
<b>Ogółem</b>	<b>71,8</b>	<b>72,8</b>	<b>72,6</b>	<b>0,8</b>	<b>-0,2</b>
mężczyźni	76,1	77,0	76,6	0,5	-0,4
kobiety	67,1	68,2	68,2	1,1	0,0
Miasta	72,4	73,4	73,2	0,8	-0,2
Wieś	70,8	71,8	71,7	0,9	-0,1

**Tabl. 3. Pracujący**

Wyszczególnienie	2011			2012	
	I kw.	IV kw.	I kw.		
	w tysiącach			I kw. 2011=100	IV kw. 2011=100
<b>Ogółem</b>	<b>15875</b>	<b>16201</b>	<b>15981</b>	<b>100,7</b>	<b>98,6</b>
mężczyźni	8685	8946	8765	100,9	98,0
kobiety	7190	7255	7216	100,4	99,5
Miasta	9859	10004	9901	100,4	99,0
Wieś	6016	6197	6079	101,0	98,1

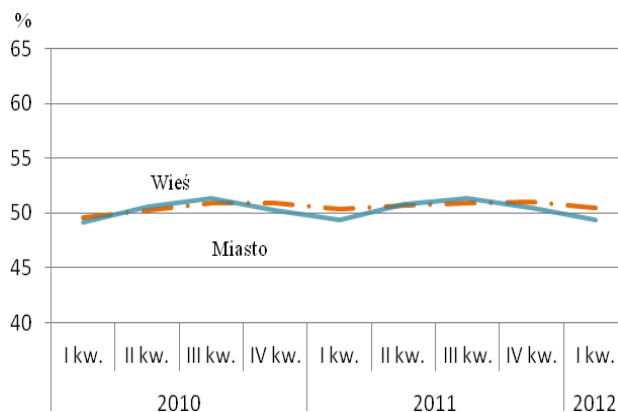
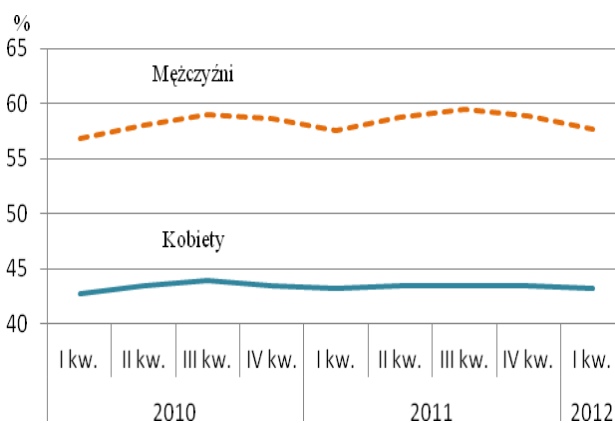
W porównaniu z analogicznym okresem poprzedniego roku wskaźnik zatrudnienia utrzymał się na podobnym poziomie (wzrost o 0,1 p.proc.), przy czym niewielki wzrost dotyczył tylko populacji mężczyzn (o 0,2 p.proc.) oraz mieszkańców miast (wzrost o 0,1 p.proc.), natomiast w populacji kobiet, jak i wśród mieszkańców wsi pozostał bez zmian.

**Tabl. 4. Wskaźnik zatrudnienia osób w wieku 15 lat i więcej**

Wyszczególnienie	2011		2012		+/- w porównaniu z
	I kw.	IV kw.	I kw.		
	w %			I kw. 2011	IV kw. 2011
w wieku 15 lat i więcej					
<b>Ogółem</b>	<b>50,0</b>	<b>50,8</b>	<b>50,1</b>	<b>0,1</b>	<b>-0,7</b>
mężczyźni	57,5	58,9	57,7	0,2	-1,2
kobiety	43,2	43,4	43,2	0,0	-0,2
Miasta	50,4	51,0	50,5	0,1	-0,5
Wieś	49,4	50,5	49,4	0,0	-1,1

W stosunku do poprzedniego kwartału wskaźnik zatrudnienia zmniejszył się o 0,7 p.proc. Spadek ten miał miejsce niezależnie od miejsca zamieszkania, jak i płci.

### Wskaźnik zatrudnienia według płci i miejsca zamieszkania



Wskaźnik zatrudnienia osób w wieku produkcyjnym w I kwartale 2012 r. wyniósł 64,8% i w skali roku zwiększył się o 0,4 p.proc. Wzrost tego wskaźnika wystąpił w populacji kobiet, jak i mężczyzn (odpowiednio o 0,4 p.proc. wobec 0,2 p.proc.) oraz wśród mieszkańców miast (o 0,6 p.proc.). Wśród mieszkańców wsi odnotowano niewielki spadek o 0,1 p.proc. W stosunku do IV kwartału 2011 r. wskaźnik ten zmniejszył się (o 0,7 p.proc.), spadek odnotowano niezależnie od miejsca zamieszkania, jak i płci.

**Tabl. 5. Wskaźnik zatrudnienia osób w wieku produkcyjnym**

Wyszczególnienie	2011		2012		+/- w porównaniu z
	I kw.	IV kw.	I kw.		
	w %			I kw. 2011	IV kw. 2011
w wieku produkcyjnym (18-59/64)					
<b>Ogółem</b>	<b>64,4</b>	<b>65,5</b>	<b>64,8</b>	<b>0,4</b>	<b>-0,7</b>
mężczyźni	68,5	70,1	68,7	0,2	-1,4
kobiety	60,1	60,6	60,5	0,4	-0,1
Miasta	65,1	66,2	65,7	0,6	-0,5
Wieś	63,4	64,5	63,3	-0,1	-1,2

## 2.1. Pracujący według cech zawodowych

W I kwartale 2012 r. w charakterze pracowników najemnych pracowało 12413 tys. osób, tj. 77,7% ogółu pracujących (z tego 67,1% w sektorze prywatnym).

W ujęciu rocznym pracowników najemnych było więcej o 142 tys. osób, tj. o 1,2%. Wśród 3029 tys. osób prowadzących własną działalność gospodarczą zmniejszyła się liczba pracodawców (o 38 tys. tj. 5,6%), natomiast zwiększyła się liczba pracujących na własny rachunek niezatrudniających pracowników najemnych (o 23 tys. tj. o 1,0%).

W charakterze pomagających członków rodzin w I kwartale 2012 r. pracowało 538 tys. osób, tj. 3,4% ogółu pracujących, większość z nich to mieszkańcy wsi (472 tys., tj. 87,7%). Zbiorowość ta zmniejszyła się w stosunku do roku ubiegłego (o 22 tys., tj. o 3,9%), jak i w stosunku do poprzedniego kwartału (o 49 tys., tj. o 8,3%).

W I kwartale 2012 r. populacja osób pracujących posiadających umowę na czas określony liczyła 3316 tys. osób, tj. 26,7% ogółu pracowników najemnych i była większa w porównaniu do sytuacji przed rokiem o 123 tys. (tj. o 3,9%) i mniejsza o 107 tys. (tj. o 3,1%) w porównaniu z poprzednim kwartałem.

W sektorze usługowym pracowało 9198 tys. osób, co stanowiło 57,6% wszystkich pracujących. Pracujący w sektorze przemysłowym (4838 tys. osób) stanowili 30,3%, a w sektorze rolniczym (1940 tys. osób) – 12,1% ogółu pracujących.

**Tabl. 6. Struktura pracujących według statusu zatrudnienia**

Wyszczególnienie	2011		2012
	I kw.	IV kw.	I kw.
<b>Ogółem</b>	<b>100,0</b>	<b>100,0</b>	<b>100,0</b>
Pracownicy najemni	77,3	77,6	77,7
Pracodawcy i pracujący na własny rachunek	19,2	18,8	18,9
Pomagający członkowie rodzin	3,5	3,6	3,4

**Tabl. 7. Struktura pracujących według sektorów**

Wyszczególnienie	2011		2012
	I kw.	IV kw.	I kw.
<b>Ogółem</b>	<b>100,0</b>	<b>100,0</b>	<b>100,0</b>
sektor rolniczy	12,5	12,3	12,1
sektor przemysłowy	30,5	30,8	30,3
sektor usługowy	57,0	56,9	57,6

## 2.2. Pracujący według wymiaru czasu pracy

Przeciętny tygodniowy czas pracy we wszystkich miejscach pracy w analizowanym kwartale wyniósł 39,6 godz. (w miastach 40,2 godz., na wsi 38,9 godz.) i ukształtował się na poziomie zbliżonym do ubiegłego roku, a w stosunku do poprzedniego kwartału był dłuższy o blisko 0,5 godz.

Podobnie jak w poprzednich kwartałach, kobiety pracowały krócej niż mężczyźni. W I kwartale 2012 r. przeciętny tygodniowy czas pracy kobiet wyniósł 37,3 godz., a mężczyzn 41,6 godz.

W omawianym kwartale przeciętny tygodniowy czas pracy w głównym miejscu pracy wyniósł 38,9 godz. (w sektorze publicznym – 37,7 godz., a w sektorze prywatnym – 39,3 godz.) i ukształtował się na takim samym poziomie jak przed rokiem, a w porównaniu z poprzednim kwartałem był krótszy o blisko 0,5 godziny.

W I kwartale 2012 r. w niepełnym wymiarze czasu pracowało 1294 tys. osób, czyli 8,1% ogółu pracujących. W porównaniu z analogicznym okresem poprzedniego roku, jak i w stosunku do poprzedniego kwartału udział ten utrzymał się na podobnym poziomie.

W dalszym ciągu w wymiarze krótszym niż pełen etat częściej pracowały kobiety niż mężczyźni (11,5% wobec 5,3%). Zatrudnienie w niepełnym wymiarze czasu pracy w większym stopniu dotyczyło mieszkańców wsi niż miast (odpowiednio 9,1% wobec 7,5%).

### 2.3. Niepełnozatrudnieni

W populacji pracujących można wyróżnić grupę osób, które nie pracują w pełnym wymiarze czasu, a mogłyby i chciałyby pracować więcej. Ludzie ci tworzą nie w pełni wykorzystany zasób pracy. W I kwartale 2012 r. zbiorowość niepełnozatrudnionych liczyła 367 tys. osób co stanowi wzrost w okresie roku o 53 tys., tj. 16,9%, a w porównaniu z poprzednim kwartałem o 26 tys., tj. 7,6%.

W porównaniu z analogicznym okresem poprzedniego roku wzrost populacji niepełnozatrudnionych odnotowano wśród kobiet (o 37 tys., tj. o 19,2%), jak i mężczyzn (o 17 tys., tj. o 14,0%). Biorąc pod uwagę miejsce zamieszkania wzrost w większym stopniu dotyczył miast (o 47 tys., tj. o 28,1%) niż wsi (o 7 tys., tj. o 4,8%).

**Tabl. 8. Niepełnozatrudnieni**

Wyszczególnienie	2011		2012		
	I kw.	IV kw.	I kw.		
	w tysiącach		I kw. 2011=100	IV kw. 2011=100	
<b>Ogółem</b>	<b>314</b>	<b>341</b>	<b>367</b>	<b>116,9</b>	<b>107,6</b>
mężczyźni	121	132	138	114,0	104,5
kobiety	193	210	230	119,2	109,5
Miasta	167	190	214	128,1	112,6
Wieś	147	152	154	104,8	101,3

W ujęciu kwartalnym wzrost liczebności tej populacji zaobserwowano zarówno wśród kobiet (o 20 tys., tj. o 9,5%), jak i mężczyzn (o 6 tys., tj. o 4,5%). Ze względu na miejsce zamieszkania większy wzrost odnotowano wśród mieszkańców miast niż wsi 12,6% wobec 1,3%.

### 2.4. Pracujący w więcej niż jednym miejscu pracy

W I kwartale 2012 r. w więcej niż jednym miejscu pracy pracowało 1119 tys. osób. Udział tej populacji w liczbie pracujących ogółem wyniósł 7,0%. W porównaniu z I kwartałem 2011 r. zwiększył się (o 0,2 p.proc.), natomiast w stosunku do IV kwartału 2011 r. odsetek ten zmniejszył się (o 0,2 p.proc.). W dalszym ciągu wśród pracujących w więcej niż jednym miejscu pracy większość stanowili mężczyźni (64,3%). Pracę dodatkową najczęściej posiadały osoby, których główne miejsce pracy znajdowało się w rolnictwie (46,9% ogółu pracujących dodatkowo), a następnie w edukacji (11,6%) oraz w opiece zdrowotnej i pomocy społecznej (7,4%).

**Tabl. 9. Pracujący w więcej niż jednym miejscu pracy**

Wyszczególnienie	2011		2012
	I kw.	IV kw.	I kw.
	w tysiącach		
<b>Ogółem</b>	<b>1087</b>	<b>1169</b>	<b>1119</b>
mężczyźni	686	741	719
kobiety	402	428	401
Miasta	504	535	517
Wieś	584	634	602
	w % ogólnej liczby pracujących		
<b>Ogółem</b>	<b>6,8</b>	<b>7,2</b>	<b>7,0</b>
mężczyźni	7,9	8,3	8,2
kobiety	5,6	5,9	5,6
Miasta	5,1	5,3	5,2
Wieś	9,7	10,2	9,9

## 2.5. Pracujący poszukujący innej pracy (głównej lub dodatkowej) niż obecnie wykonywana

W I kwartale 2012 r. innej pracy niż obecnie wykonywana poszukiwało 449 tys. osób pracujących. W ujęciu rocznym liczba osób pracujących poszukujących innej pracy zmniejszyła się o 20 tys., tj. o 4,3 p.proc., natomiast w porównaniu z IV kwartałem 2011 r. wzrosła o 5 tys., tj. o 1,1 p.proc. W analizowanym kwartale zbiorowość ta wyniosła 2,8% ogółu pracujących, przed rokiem było to 3,0%, a w poprzednim kwartale 2,7%. W stosunku do analogicznego okresu poprzedniego roku odsetek ten zmniejszył się (o 0,2 p.proc.), natomiast w stosunku do poprzedniego kwartału pozostał praktycznie na tym samym poziomie (wzrost o 0,1 p.proc.).

W dalszym ciągu najważniejszą przyczyną poszukiwania pracy pozostaje chęć poprawy warunków finansowych. Powód ten wskazało 248 tys. osób, czyli 55,2% ogółu poszukujących innej pracy (przed rokiem 56,1%, a w poprzednim kwartale 52,0%). Drugą pod względem wielkości grupę stanowiły osoby poszukujące stałej pracy, było to 43 tys. osób, tj. 9,6% (przed rokiem 13,2%, a w poprzednim kwartale 11,9%).

Innej pracy poszukiwało 2,9% spośród wszystkich pracujących mężczyzn i 2,6% pracujących kobiet. Odsetek poszukujących innej pracy w miastach wyniósł 2,9% wobec 2,7% na wsi (przed rokiem – po 3,0%, a w poprzednim kwartale – 2,9% wobec 2,5%). Wśród zbiorowości poszukujących innej pracy osoby z wykształceniem wyższym stanowiły 34,5%, z wykształceniem policealnym i średnim zawodowym 24,5%, a z wykształceniem zasadniczym zawodowym 23,4%.

**Tabl. 10. Pracujący poszukujący innej pracy**

Wyszczególnienie	2011		2012
	I kw.	IV kw.	I kw.
w tysiącach			
<b>Ogółem</b>	<b>469</b>	<b>444</b>	<b>449</b>
mężczyźni	264	257	258
kobiety	205	187	190
Miasta	292	287	283
Wieś	178	157	166
w % ogólnej liczby pracujących			
<b>Ogółem</b>	<b>3,0</b>	<b>2,7</b>	<b>2,8</b>
mężczyźni	3,0	2,9	2,9
kobiety	2,9	2,6	2,6
Miasta	3,0	2,9	2,9
Wieś	3,0	2,5	2,7

## 3. BEZROBOTNI

W prezentowanym kwartale odnotowano wzrost liczby bezrobotnych zarówno w porównaniu z analogicznym okresem ubiegłego roku, jak i w stosunku do poprzedniego kwartału. Zbiorowość bezrobotnych liczyła 1883 tys. osób i w okresie roku zwiększyła się o 112 tys. osób, tj. o 6,3%. W ciągu kwartału populacja bezrobotnych wzrosła o 133 tys. osób, tj. o 7,6%.

Wzrost bezrobocia w skali roku w większym stopniu dotyczył kobiet niż mężczyzn. Liczba bezrobotnych kobiet zwiększyła się o 83 tys. osób, tj. o 10,2%, a bezrobotnych mężczyzn o 28 tys. osób, tj. 2,9%. W większym stopniu wzrosła zbiorowość bezrobotnych mieszkańców wsi niż miast (odpowiednio o 94 tys. osób, tj. o 13,8%, wobec 19 tys. osób, tj. 1,7 %).

**Tabl. 11. Bezrobotni**

Wyszczególnienie	2011		2012		
	I kw.	IV kw.	I kw.		
w tysiącach			I kw.	IV kw.	
			2011=100	2011=100	
<b>Ogółem</b>	<b>1771</b>	<b>1750</b>	<b>1883</b>	<b>106,3</b>	<b>107,6</b>
mężczyźni	959	867	987	102,9	113,8
kobiety	813	883	896	110,2	101,5
Miasta	1088	1066	1107	101,7	103,8
Wieś	683	684	777	113,8	113,6

W porównaniu z IV kwartałem 2011 r. zwiększyła się przede wszystkim liczba bezrobotnych mężczyzn (o 120 tys., tj. o 13,8%), i w mniejszym zakresie kobiet (o 13 tys., tj. o 1,5%). Biorąc pod uwagę miejsce zamieszkania, większy wzrost bezrobocia wystąpił wśród osób zamieszkałych na wsi (o 93 tys., tj. o 13,6%), niż w miastach (o 41 tys., tj. 3,8%).

Spośród bezrobotnych, spełniających kryteria stosowane w BAEL, w I kwartale 2012 r. 67,6% osób było zarejestrowanych w powiatowych urzędach pracy (przed rokiem – 67,6%, a w poprzednim kwartale – 66,5%). Z tej grupy zasiłek dla bezrobotnych pobierało 9,9% osób (przed rokiem – 11,3%, w poprzednim kwartale – 11,0%).

### 3.1. Stopa bezrobocia

W I kwartale 2012 r. stopa bezrobocia ogółem wyniosła 10,5%, natężenie bezrobocia wzrosło w porównaniu z analogicznym okresem poprzedniego roku (o 0,5 p.proc.), jak i w stosunku do poprzedniego kwartału (o 0,8 p.proc.).

W porównaniu z I kwartałem 2011 r. zwiększenie natężenia bezrobocia wystąpiło w populacji kobiet, jak i wśród mężczyzn (odpowiednio o 0,8 p.proc. wobec 0,2 p.proc.). Podobny kierunek zmian, choć z różnym natężeniem, zanotowano wśród mieszkańców wsi (wzrost o 1,1 p.proc.), jak i wśród mieszkańców miast (wzrost o 0,2 p.proc.).

W stosunku do poprzedniego kwartału zwiększenie natężenia bezrobocia wystąpiło przede wszystkim w populacji mężczyzn (o 1,3 p.proc.). Wśród kobiet udział bezrobotnych utrzymał się na podobnym poziomie (wzrost o 0,1 p.proc.). Stopa bezrobocia dla kobiet była wyższa niż dla mężczyzn i wyniosła 11,0% wobec 10,1%. Natężenie bezrobocia wzrosło na wsi o 1,4 p.proc. do poziomu 11,3%, jak i w miastach o 0,5 p.proc. i wyniosło 10,1%.

Tabl. 12. Stopa bezrobocia

Wyszczególnienie	2011		2012		
	I kw.	IV kw.	I kw.	+/- w porównaniu z	
	w %			I kw. 2011	IV kw. 2011
<b>Ogółem</b>	<b>10,0</b>	<b>9,7</b>	<b>10,5</b>	<b>0,5</b>	<b>0,8</b>
mężczyźni	9,9	8,8	10,1	0,2	1,3
kobiety	10,2	10,9	11,0	0,8	0,1
Miasta	9,9	9,6	10,1	0,2	0,5
Wieś	10,2	9,9	11,3	1,1	1,4

### 3.2. Bezrobotni według wieku

W analizowanym kwartale liczba osób bezrobotnych w wieku produkcyjnym wynosiła 1875 tys., w tym w wieku produkcyjnym mobilnym 1387 tys. osób, a w wieku niemobilnym 489 tys. osób.

W skali roku wystąpił wzrost liczby bezrobotnych ogółem o 112 tys. osób, tj. 6,3%, największy odnotowano w wieku produkcyjnym mobilnym (o 8,5%), w tym w grupie osób w wieku 25-34 lata (o 9,8%).

Tabl. 13. Bezrobotni według wieku

Wyszczególnienie	2011		2012		
	I kw.	IV kw.	I kw.		
	w tysiącach			I kw. 2011=100	IV kw. 2011=100
<b>Ogółem</b>	<b>1771</b>	<b>1750</b>	<b>1883</b>	<b>106,3</b>	<b>107,6</b>
Do 24 lat	428	432	444	103,7	102,8
25-34	543	538	596	109,8	110,8
35-44	308	317	348	113,0	109,8
45 lat i więcej	492	463	496	100,8	107,1
w wieku produkcyjny	1763	1737	1875	106,4	107,9
mobilny	1278	1285	1387	108,5	107,9
niemobilny	485	453	489	100,8	107,9



Wśród wyróżnionych grup wieku najwyższą stopę bezrobocia – 27,8% odnotowano wśród młodzieży (15-24 lata), a najniższą dla osób w wieku 35-44 lata oraz 45 lat i więcej po (7,7%). W porównaniu z analogicznym okresem poprzedniego roku, jak i w stosunku do IV kwartału 2011 r. wzrosła stopa bezrobocia dla osób w wieku produkcyjnym (odpowiednio o 0,6 p.proc. wobec 0,9 p.proc.).

Największy wzrost natężenia bezrobocia w skali roku odnotowano wśród osób w wieku 15-24 lata (o 1,1 p.proc.) oraz 25-34 lata (o 1,0 p.proc.). Dla osób w wieku 45 lat i więcej nie odnotowano zmiany poziomu stopy bezrobocia. W ujęciu kwartalnym we wszystkich prezentowanych grupach wieku nastąpił wzrost natężenia bezrobocia. Największy również dotyczył osób w wieku 15-24 lata (o 1,3 p.proc.), zaś najmniejszy osób w wieku 45 lat i więcej (o 0,6 p.proc.).

**Tabl. 14. Stopa bezrobocia według wieku**

Wyszczególnienie	2011		2012		I kw. 2011	IV kw. 2011
	I kw.	IV kw.	I kw.	+/- w porównaniu z		
	w %					
<b>Ogółem</b>	<b>10,0</b>	<b>9,7</b>	<b>10,5</b>	<b>0,5</b>	<b>0,8</b>	
Do 24 lat	26,7	26,5	27,8	1,1	1,3	
25-34	10,3	10,1	11,3	1,0	1,2	
35-44	7,0	7,0	7,7	0,7	0,7	
45 i więcej	7,7	7,1	7,7	0,0	0,6	
w wieku produkcyjny	10,2	9,9	10,8	0,6	0,9	
mobilny	11,4	11,2	12,2	0,8	1,0	
niemobilny	8,1	7,5	8,1	0,0	0,6	

### 3.3. Bezrobotni według poziomu wykształcenia

Najniższe natężenie bezrobocia dotyczyło osób z wykształceniem wyższym, dla tej populacji stopa bezrobocia w I kwartale 2012 r. wyniosła 5,4%. Nadal najwyższy wskaźnik bezrobocia notuje się wśród osób bez przygotowania zawodowego i o najniższym poziomie wykształcenia.

Stopa bezrobocia w porównaniu z I kwartałem 2011 r. wzrosła we wszystkich grupach ludności wyodrębnionych ze względu na poziom wykształcenia. Najwyższy wzrost (o 1,1 p.proc.) odnotowano wśród osób z wykształceniem średnim ogólnokształcącym oraz z wykształceniem zasadniczym zawodowym (o 0,9 p.proc.).

W stosunku do poprzedniego kwartału stopa bezrobocia zwiększyła się prawie dla wszystkich grup ludności wyodrębnionych ze względu na poziom wykształcenia. Największy wzrost odnotowano wśród osób posiadających wykształcenie gimnazjalne i niższe (o 3,6 p.proc.). Wśród osób posiadających wykształcenie średnie ogólnokształcące oraz zasadnicze zawodowe wskaźnik ten wzrósł po 1,5 p.proc., zaś wśród osób posiadających wykształcenie wyższe wzrost był najniższy (o 0,1 p.proc.). Dla grupy osób posiadających wykształcenie policealne i średnie zawodowe wskaźnik ten nie zmienił się.

**Tabl. 15. Stopa bezrobocia według poziomu wykształcenia**

Poziom wykształcenia	2011		2012		I kw. 2011	IV kw. 2011
	I kw.	IV kw.	I kw.	+/- w porównaniu z		
	w %					
<b>Ogółem</b>	<b>10,0</b>	<b>9,7</b>	<b>10,5</b>	<b>0,5</b>	<b>0,8</b>	
Wyższe	5,0	5,3	5,4	0,4	0,1	
Policealne i średnie zawodowe	9,0	9,3	9,3	0,3	0,0	
Średnie ogólnokształcące	14,2	13,8	15,3	1,1	1,5	
Zasadnicze zawodowe	11,9	11,3	12,8	0,9	1,5	
Gimnazjalne i niższe	20,2	17,1	20,7	0,5	3,6	

### 3.4. Bezrobocie absolwentów

W I kwartale 2012 r. kryteria pozostawania bezrobotnym spełniało 118 tys. absolwentów różnego rodzaju szkół. Stopa bezrobocia wśród absolwentów wyniosła 30,9% i zwiększyła się w skali roku, jak i w ujęciu kwartalnym (odpowiednio o 0,2 p.proc. wobec 3,1 p.proc.).

Stopa bezrobocia absolwentów mieszkających na wsi wyniosła 35,5% wobec 27,3% dla absolwentów mieszkających w mieście (przed rokiem odpowiednio 36,1% i 26,6%, a w poprzednim kwartale 31,5% wobec 24,9%).

W omawianym kwartale najmniejsze natężenie bezrobocia było wśród absolwentów szkół wyższych – 21,3%, a największe wystąpiło wśród absolwentów zasadniczych szkół zawodowych (51,3%).

W ujęciu kwartalnym wzrost stopy bezrobocia absolwentów wystąpił we wszystkich grupach ludności wyodrębnionych ze względu na poziom wykształcenia. Największy wzrost tego wskaźnika odnotowano wśród osób, które ukończyły szkołę średnią ogólnokształcącą – o 15,0 p.proc. oraz szkołę wyższą o 3,1 p.proc.

**Tabl. 16. Stopa bezrobocia absolwentów według poziomu wykształcenia**

Poziom wykształcenia	2011		2012		
	I kw.	IV kw.	I kw.	+/- w porównaniu z	
	w %			I kw. 2011	IV kw. 2011
<b>Ogółem</b>	<b>30,7</b>	<b>27,8</b>	<b>30,9</b>	<b>0,2</b>	<b>3,1</b>
Wyższe	19,8	18,2	21,3	1,5	3,1
Policealne i średnie zawodowe	44,2	39,7	40,7	-3,5	1,0
Średnie ogólnokształcące	47,1	29,4	44,4	-2,7	15,0
Zasadnicze zawodowe	50,0	50,8	51,3	1,3	0,5

### 3.5. Źródła bezrobocia

W I kwartale 2012 r. główną przyczyną zaprzestania pracy przez osoby bezrobotne uprzednio pracujące<sup>1</sup> było wygaśnięcie umowy na czas określony. Powód ten wskazało 41,2% tej populacji (przed rokiem – 39,0%, w poprzednim kwartale – 37,7%). Odsetek osób bezrobotnych wskutek likwidacji zakładu pracy lub stanowiska pracy wyniósł 30,8% i zmniejszył się w ujęciu rocznym, jak i kwartalnym (odpowiednio o 1,2 p.proc. wobec 0,2 p.proc.).

Udział osób bezrobotnych uprzednio pracujących w sektorze prywatnym zwiększył się w stosunku do I kwartału 2011 r. (o 1,6 p.proc.), jak i w porównaniu z IV kwartałem 2011 r. (wzrost o 1,8 p.proc.).

W analizowanym kwartale udział bezrobotnych, których ostatnie miejsce pracy znajdowało się w sektorze usługowym wyniósł 53,1% wszystkich bezrobotnych uprzednio pracujących. Odsetek bezrobotnych uprzednio pracujących w sektorze przemysłowym wyniósł 42,8%, a w sektorze rolniczym 4,1%.

<sup>1</sup> Nie uwzględnia się tu osób, których przerwa w pracy wyniosła 8 lat lub dłużej.

### 3.6. Bezrobocie długotrwałe

Osoby bezrobotne w I kwartale 2012 r. poszukiwały pracy przeciętnie od prawie 11 miesięcy. Najdłużej, bo od ponad 12 miesięcy, pracy poszukiwały osoby w wieku produkcyjnym niemobilnym. Bezrobotni z wykształceniem gimnazjalnym i niższym poszukiwali pracy od blisko 12 miesięcy, zaś najkrócej – osoby posiadające wykształcenie wyższe (od około 10 miesięcy).

W omawianym kwartale liczba bezrobotnych długotrwałe poszukujących pracy wyniosła 627 tys. osób. Udział tej grupy w ogólnej liczbie bezrobotnych wyniósł 33,3% (w I kwartale 2011 r. 29,4%, w IV kwartale 2011 r. – 33,1%). W I kwartale 2012 r. w populacji bezrobotnych kobiet udział długotrwałe bezrobotnych wyniósł 34,7%, a wśród mężczyzn 32,0%. Zjawisko długotrwałego bezrobocia w nieco mniejszym stopniu dotyczyło mieszkańców wsi niż miast (32,3% wobec 34,0%).

Tabl. 17. Udział długotrwałe bezrobotnych w ogólnej liczbie bezrobotnych w danej grupie

Wyszczególnienie	2011		2012		
	I kw.	IV kw.	I kw.	+/- w porównaniu z	
	w %			I kw. 2011	IV kw. 2011
<b>Ogółem</b>	<b>29,4</b>	<b>33,1</b>	<b>33,3</b>	<b>3,9</b>	<b>0,2</b>
mężczyźni	28,2	32,5	32,0	3,8	-0,5
kobiety	31,0	33,7	34,7	3,7	1,0
miasta	29,5	33,1	34,0	4,5	0,9
wsie	29,3	33,2	32,3	3,0	-0,9

### 4. BIERNI ZAWODOWO

W I kwartale 2012 r. zbiorowość biernych zawodowo liczyła 14027 tys. osób i stanowiła 44,0% ogółu ludności w wieku 15 lat i więcej. Liczba osób biernych zawodowo zmniejszyła się w skali roku o 76 tys., tj. o 0,5%, natomiast w ujęciu kwartalnym odnotowano wzrost o 93 tys. tj. o 0,7%.

Wśród osób biernych zawodowo przeważały kobiety (8598 tys. osób, tj. 61,3% ogółu biernych zawodowo), w tym 42,4% było w wieku produkcyjnym (18–59 lat). W większości kobiety bierne zawodowo posiadały wykształcenie gimnazjalne i niższe 40,6%, policealne i średnie zawodowe miało 18,5%, a zasadnicze zawodowe 17,4%.

Bierni zawodowo mężczyźni (5429 tys. osób) stanowili 38,7% ogółu osób biernych zawodowo, z czego 53,9% było w wieku produkcyjnym (18-64 lata). Mężczyźni bierni zawodowo w większości legitymowali się wykształceniem gimnazjalnym i niższym oraz zasadniczym zawodowym (odpowiednio: 41,2% i 26,9%).

W wieku produkcyjnym znajdowało się 46,8% osób biernych zawodowo. Podobnie jak przed rokiem główną przyczyną bierności (27,0% osób z tej grupy) była nauka i uzupełnianie kwalifikacji (28,6% mężczyzn i 25,7% kobiet). Chorobę lub niesprawność jako przyczynę bierności zawodowej wskazało 23,1% osób (31,4% mężczyzn, 16,5% kobiet) – o 0,4 p.proc. więcej niż w analizowanym okresie ubiegłego roku. Obowiązki rodzinne związane z prowadzeniem domu jako powód rezygnacji z pracy wskazało 22,6% osób biernych zawodowo (5,7% mężczyzn i 36,2% kobiet) – o 1,3 p.proc. więcej niż przed rokiem. Emerytura była powodem niewykonywania i nieposzukiwania pracy dla 15,8% osób (22,6% mężczyzn i 10,3% kobiet) i w stosunku do I kwartału 2011 r. udział ten zmniejszył się (o 1,2 p.proc.).

Odsetek osób zniechęconych bezskutecznością poszukiwania pracy w I kwartale 2012 r. wyniósł 6,8%, (6,9% dla mężczyzn i 6,7% dla kobiet) i zwiększył się w stosunku do analogicznego okresu ubiegłego roku, jak i w stosunku do poprzedniego kwartału (odpowiednio o 0,2 p.proc. wobec 0,3 p.proc.).

## PODSTAWOWE ZASADY METODOLOGICZNE BAEL

Badanie Aktywności Ekonomicznej Ludności jest **badaniem reprezentacyjnym**, przeprowadzanym kwartalnie w Polsce od maja 1992 r. Badaniem objęte są wszystkie osoby w wieku 15 lat i więcej, będące członkami gospodarstw domowych zamieszkałych w mieszkaniach wylosowanych do badania.

**Podstawą metodologii BAEL są definicje** ludności aktywnej zawodowo (pracujących i bezrobotnych) zgodne z zaleceniami Międzynarodowej Organizacji Pracy (MOP) i EUROSTAT. Zasadniczym kryterium podziału ludności na pracujących, bezrobotnych i biernych zawodowo jest praca, czyli wykonywanie, posiadanie bądź poszukiwanie pracy.

Za **ludność aktywną zawodowo** (tzw. siła robocza) uważa się **wszystkie osoby uznane za pracujące lub bezrobotne**, zgodnie z poniższymi definicjami. Miarą aktywności zawodowej ludności (lub określonej grupy wyróżnianej np. ze względu na wiek, wykształcenie, miejsce zamieszkania) jest **współczynnik aktywności zawodowej** wyznaczany jako procentowy udział aktywnych zawodowo w liczbie ludności w wieku 15 lat i więcej.

**Do pracujących** zalicza się wszystkie osoby w wieku 15 lat i więcej, które w okresie badanego tygodnia:

- wykonywały przez co najmniej 1 godzinę jakąkolwiek pracę przynoszącą dochód lub zarobek, tzn. były zatrudnione w charakterze pracownika najemnego, pracowały we własnym lub dzierzawionym gospodarstwie rolnym albo prowadziły własną działalność gospodarczą poza rolnictwem, pomagały (bez wynagrodzenia) w prowadzeniu rodzinnego gospodarstwa rolnego lub rodzinnej działalności gospodarczej poza rolnictwem,
- miały pracę, ale jej nie wykonywały:
  - z powodu choroby, urlopu macierzyńskiego lub wypoczynkowego,
  - z innych powodów przy czym długość przerwy w pracy wynosiła:
    - do 3 miesięcy,
    - powyżej 3 miesięcy, ale osoby te były pracownikami najemnymi i w tym czasie otrzymywały co najmniej 50% dotychczasowego wynagrodzenia.

Do pracujących, zgodnie z międzynarodowymi standardami, zaliczono również **uczniów**, z którymi zakład pracy lub osoby fizyczne zawarły umowę o naukę zawodu lub przyuczenie do określonej pracy, jeżeli otrzymywali wynagrodzenie.

Liczba pracujących kształtuje **wskaźnik zatrudnienia** oddający procentowy udział pracujących w ogólnej liczbie ludności (lub w liczbie ludności określonej grupy).

**Bezrobotni to osoby w wieku 15-74 lata, które spełniły jednocześnie 3 warunki:**

- w okresie badanego tygodnia nie były osobami pracującymi,
- aktywnie poszukiwały pracy w ciągu 4 tygodni (wliczając jako ostatni tydzień badany),
- były gotowe podjąć pracę w ciągu 2 tygodni następujących po badanym tygodniu.

Do bezrobotnych zalicza się także **osoby, które nie poszukiwały pracy**, ponieważ miały **pracę załatwioną i oczekiwały na jej rozpoczęcie** przez okres nie dłuższy niż 3 miesiące oraz były gotowe tę pracę podjąć.

Natężenie bezrobocia opisuje się za pomocą **stopy bezrobocia** stanowiącej odsetek osób bezrobotnych wśród osób aktywnych zawodowo.

**Ludność bierna zawodowo to osoby w wieku 15 lat i więcej**, które nie zostały zaklasyfikowane jako pracujące lub bezrobotne wg powyższych kryteriów, tzn. osoby, które w okresie badanego tygodnia:

- nie pracowały, nie miały pracy i jej nie poszukiwały,
- nie pracowały, poszukiwały pracy, ale nie były gotowe do jej podjęcia w ciągu następujących 2 tygodni,
- nie pracowały i nie poszukiwały pracy, ponieważ miały pracę załatwioną i oczekiwały na jej rozpoczęcie w okresie:
  - dłuższym niż 3 miesiące,
  - do 3 miesięcy, ale nie były gotowe tej pracy podjąć.

W badaniu wyszczególnia się dodatkowo następujące kategorie ludności aktywnej i biernej zawodowo:

**Osoby niepełnozatrudnione** – pracujący w niepełnym wymiarze czasu, którzy chcieliby pracować więcej godzin tygodniowo i byłiby gotowi do podjęcia pracy w takim wymiarze.

**Długotrwale bezrobotni** – bezrobotni, którzy szukają pracy przez okres dłuższy niż rok (tj. 13 miesięcy i więcej od momentu zakończenia przerwy w poszukiwaniu pracy, o ile wystąpiła i trwała co najmniej 4 tygodnie).

**Zniechęceni** – osoby bierne zawodowo, które nie poszukują pracy, ponieważ są przekonane, że jej nie znajdą.

**Klasyfikacja statusu zatrudnienia** oparta została na Międzynarodowej Klasyfikacji Statusu Zatrudnienia (*International Classification of Status in Employment, ICSE*) i wyróżnia następujące kategorie pracujących:

- **pracujący na własny rachunek** – osoba, która prowadzi własną działalność gospodarczą; z tego:
  - **pracodawca** – osoba, która prowadzi własną działalność gospodarczą i zatrudnia co najmniej jednego pracownika najemnego,
  - **pracujący na własny rachunek niezatrudniający pracowników** – osoba, która prowadzi własną działalność gospodarczą i nie zatrudnia pracowników,
- **pracownik najemny** – osoba zatrudniona na podstawie stosunku pracy w przedsiębiorstwie publicznym lub u pracodawcy prywatnego,
- **pomagający bezpłatnie członek rodziny** – osoba, która bez umownego wynagrodzenia pomaga w prowadzeniu rodzinnej działalności gospodarczej.

**Główne miejsce pracy** ustalane jest na podstawie subiektywnej oceny respondenta. W przypadku wątpliwości za główną pracę uznaje się tę, która zajmuje więcej czasu. Jeżeli prace respondenta zajmują taką samą ilość czasu, pracą główną jest ta, która przynosi wyższy dochód.

Klasyfikacja osób pracujących na **pracujących w pełnym i niepełnym wymiarze czasu** pracy przeprowadzona została na podstawie samooceny respondenta w odniesieniu do głównego miejsca pracy.

**Dane o miejscu pracy** osób pracujących oraz o ostatnim miejscu pracy osób bezrobotnych i biernych zawodowo prezentowane są w układzie *Polskiej Klasyfikacji Działalności* (PKD 2007), na podstawie której wyróżniono następujące **sektory ekonomiczne**:

- **Rolniczy**: Rolnictwo, leśnictwo, łowiectwo i rybactwo,
- **Przemysłowy**: Górnictwo i wydobywanie; Przetwórstwo przemysłowe; Wytwarzanie i zaopatrywanie w energię elektryczną, gaz, parę wodną, gorącą wodę i powietrze do układów klimatyzacyjnych; Dostawa wody; gospodarowanie ściekami i odpadami oraz działalność związana z rekultywacją; Budownictwo,
- **Usługowy**: Pozostałe sekcje PKD

Dane nie obejmują nieustalonego rodzaju działalności.

Wyszczególnione w opracowaniu **grupowania**:

- **osoby w wieku produkcyjnym**: kobiety w wieku 18-59 lat / mężczyźni w wieku 18-64 lat;
- **osoby w wieku mobilnym**: osoby w wieku 18-44 lat;
- **osoby w wieku niemobilnym**: kobiety w wieku 45-59 lat / mężczyźni w wieku 45-64 lat;
- **absolwenci**: osoby w wieku 15-30 lat, które ukończyły szkołę w okresie ostatnich 12 miesięcy i nie kontynuują nauki.

Metodologia badania BAEL oraz jego wyniki są **spójne i porównywalne w krajach Unii Europejskiej**. Statystyki rynku pracy szacowane na podstawie badania BAEL mogą jednak odbiegać od wyników uzyskanych na podstawie **sprawozdawczości z zakresu zatrudnienia** oraz **bezrobocia rejestrowanego** (dane z powiatowych urzędów pracy) ze względu na występujące między nimi różnice metodologiczne i charakter badań. Szczegółowy opis metodologii BAEL umieszczony jest w kwartalnych publikacjach GUS „Aktywność ekonomiczna ludności Polski”.