



GLÓWNY URZĄD STATYSTYCZNY
CENTRAL STATISTICAL OFFICE

NAKŁADY I WYNIKI
PRZEMYSŁU
I-II KWARTAŁ 2009 R.

OUTLAYS AND RESULTS
IN INDUSTRY
I-II QUARTER 2009

Opracowanie publikacji: GUS, Departament Przemysłu

Preparation of the publication: *CSO, Industry Division*

kierujący Wanda Tkaczyk
supervisor Dyrektor Departamentu Przemysłu
Director of the Industry Division

zespół Magdalena Grzybowska, Beata Kaczorowska,
team Teresa Karnia, Henryk Karczmarczyk, Katarzyna
Łokietek, Agnieszka Marczak, Maria Wdowicz

wykresy Joanna Ślepówrońska
graphs

ISSN 1425-8757

Publikacja dostępna na http://www.stat.gov.pl/gus/prod_bud_inw_PLK_HTML.htm

Publication available on http://www.stat.gov.pl/gus/prod_bud_inw_PLK_HTML.htm

Objaśnienia znaków umownych:

Symbols

Kreska (-)	- zjawisko nie wystąpiło <i>magnitude zero</i>
Zero (0)	- zjawisko istniało w wielkości mniejszej od 0,5 <i>magnitude not zero, but less than 0,5 of a unit</i>
Zero (0,0)	- zjawisko istniało w wielkości mniejszej od 0,05 <i>magnitude not zero, but less than 0,05 of a unit</i>
Znak x	- wypełnienie pozycji jest niemożliwe lub niecelowe <i>not applicable</i>
Znak Δ	- oznacza, że nazwy zostały skrócone w stosunku do obowiązującej klasyfikacji; ich pełne nazwy podano w uwagach ogólnych do publikacji, ust. 29 na str. 10 <i>categories of applied classification are presented in abbreviated form; their full names are given in the general notes to the publication, item 29 on page 15</i>
Znak #	- oznacza, że dane nie mogą być opublikowane ze względu na konieczność zachowania tajemnicy statystycznej w rozumieniu ustawy o statystyce publicznej <i>data may not be published due to the necessity of maintaining statistical confidentiality in accordance with the Law of Public Statistics</i>
Znak *	- oznacza, że dane zostały zmienione w stosunku do wcześniej opublikowanych <i>data revised</i>
ℱ	- oznacza "w tym", tj. nie podaje się wszystkich składników sumy <i>term "of which" - indicates that not all elements of the sum are given</i>
Comma (,)	- used in figures represents the decimal point

Ważniejsze skróty

Major abbreviations

tys.	= tysiąc	m ²	= metr kwadratowy	MW	= megawat
thous.	<i>thousand</i>		<i>square metre</i>		<i>megawatt</i>
mln	= milion	km	= kilometr kwadratowy	GW·h	= gigawatogodzina
	<i>million</i>		<i>square kilometre</i>		<i>gigawatt hour</i>
mld	= miliard	l	= litr	TJ	= teradżul
	<i>milliard</i>		<i>litre</i>		<i>terajoule</i>
zł	= złoty	hl	= hektolitr	DWT	= tona nośności
zl	<i>zloty</i>		<i>hectolitre</i>		całkowitej ładunku
szt	= sztuka	m ³	= metr sześcienny		i zapasów statku
	<i>unit</i>		<i>cubic metre</i>		<i>dead weight ton</i>
t	= tona	dam ³	= dekametr sześcienny	mln ceg.	= milion cegieł
	<i>tonne</i>		<i>cubic decametre</i>		<i>million brick</i>
km	= kilometr	hm ³	= hektometr sześcienny		
	<i>kilometre</i>		<i>cubic hectometre</i>		

Przy publikowaniu danych GUS prosimy o podanie źródła.

When publishing the CSO data – please indicate the source.

PRZEDMOWA

Niniejsza publikacja jest kolejną edycją „Nakładów i wyników przemysłu” wydawanych kwartalnie przez GUS w serii „Informacje i opracowania statystyczne”, w tym drugą opracowaną według PKD 2007 i PKWiU 2008.

Celem publikacji jest zaprezentowanie podstawowych danych o przemyśle według sekcji, działów i grup, umożliwiających przeprowadzanie analizy porównawczej oraz wskazanie zmian zachodzących w przemyśle.

Informacje zawarte w publikacji dotyczą w głównej mierze: wartości i dynamiki produkcji sprzedanej, ilości produkcji ważniejszych wyrobów, zatrudnienia, wynagrodzeń, wskaźników cen produkcji sprzedanej, czasu przepracowanego, nakładów inwestycyjnych oraz wyników i relacji finansowych w przemyśle.

Znaczna część opracowania to zestaw danych liczbowych prezentowanych w układzie tabelarycznym, niektóre dane zostały zilustrowane w formie wykresów. Część A obejmuje informacje przeglądowe, część B - informacje według działów przemysłu, a część C - informacje według grup przemysłu.

Prezentowane dane zostały opracowane na podstawie miesięcznych i kwartalnych wyników badań statystyki publicznej.

Prace związane z przygotowaniem i opracowaniem publikacji zostały wykonane przez pracowników Departamentu Przemysłu, przy współpracy pracowników Departamentu Pracy i Warunków Życia, Departamentu Przedsiębiorstw i Cen oraz Centralnego Ośrodka Informatyki Statystycznej.

Wanda Tkaczyk
Dyrektor Departamentu Przemysłu

Warszawa, wrzesień 2009 r.

* * * * *

PREFACE

This publication is successive edition of the study published on a quarterly basis by the Central Statistical Office (GUS) as part of the series titled “Information and statistical papers”, of which the second prepared according to PKD 2007 and PKWiU 2008.

The aim of this publication is presenting basic data about industry from the perspective of sections, divisions and groups which allows to perform a comparable analysis and demonstrate changes occurring in industry.

The information contained in the publication largely concerns the value and indices of the sold production and shows production quantity of major products, employment, wages and salaries, prices indices of sold production, worked time, investment outlays and the results and financial relations in industry.

In the major part of the study, figures are presented in tables and partially in charts. Part A covers review data, part B presents information as per divisions of industry and part C focuses on the information concerning industry groups.

The data presented in the publication is a result of monthly and quarterly public statistics research.

The works related to preparing and developing this publication have been carried out by the employees of the Industry Division in co-operation with the employees of the Labour and Living Conditions Division, the Business and Price Division and the Central Statistical Computing Centre.

Wanda Tkaczyk
Director Industry Division

Warsaw, September 2009

SPIS RZECZY
CONTENTS

		Str. Page
PRZEDMOWA		3
PREFACE		
UWAGI OGÓLNE		6
GENERAL NOTES		12
SPIS TABLIC	Tabl.	Str.
LIST OF TABLES	Table	Page
A. INFORMACJE PRZEGLĄDOWE		
REVISION INFORMATION		
Produkcja sprzedana przemysłu według sektorów i kwartałów (2008, 2009)	1	17
<i>Sold production of industry by sectors and quarters (2008, 2009)</i>		
Przeciętne zatrudnienie w przemyśle według sektorów i kwartałów (2008, 2009)	2	17
<i>Average paid employment in industry by sectors and quarters (2008, 2009)</i>		
Podstawowe dane o przemyśle według miesięcy (2008, 2009)	3	18
<i>Basic data concerning industry by months (2008, 2009)</i>		
Produkcja ważniejszych wyrobów według miesięcy (2008, 2009)	4	28
<i>Production of major products by months (2008, 2009)</i>		
Podstawowe dane o przemyśle według kwartałów i sekcji (2008, 2009)	5	36
<i>Basic data concerning industry by quarters and sections (2008, 2009)</i>		
Relacje finansowe w przemyśle według kwartałów i sekcji (2008, 2009)	6	39
<i>Financial relations in industry by quarters and sections (2008, 2009)</i>		
Produkcja ważniejszych wyrobów w I-II kwartale 2009 r.	7	42
<i>Production of major products in I-II quarter 2009</i>		
B. INFORMACJE WEDŁUG DZIAŁÓW PRZEMYSŁU		
INFORMATIONS BY INDUSTRIAL DIVISIONS		
Produkcja sprzedana, zatrudnienie i przeciętne miesięczne wynagrodzenia brutto w przemyśle według sekcji i działów w I-II kwartale 2009 r.	8	48
<i>Sold production, employment and average monthly gross wages and salaries in industry by sections and divisions in I-II quarter 2009</i>		
Wskaźniki cen produkcji sprzedanej przemysłu według sekcji, działów i kwartałów (2008, 2009)	9	50
<i>Price indices of sold production of industry by sections, divisions and quarters (2008, 2009)</i>		
Indeks produkcji sprzedanej przemysłu według sekcji i działów (niewyrównany sezonowo) (2008, 2009)	10	52
<i>Volume index of sold production of industry by sections and divisions (seasonally un-adjusted) (2008, 2009)</i>		
Indeks produkcji sprzedanej przemysłu według sekcji i działów (wyrównany sezonowo) (2008, 2009)	11	55
<i>Volume index of sold production of industry by sections and divisions (seasonally adjusted) (2008, 2009)</i>		
Czas przepracowany w przemyśle według sekcji, działów i kwartałów (2008, 2009)	12	58
<i>Worked time in industry by sections, divisions and quarters (2008, 2009)</i>		
Przedsiębiorstwa przemysłowe według wysokości przeciętnego miesięcznego wynagrodzenia brutto w I-II kwartale 2009 r.	13	60
<i>Industrial enterprises by amount of average monthly gross wages and salaries in I-II quarter 2009</i>		
Aktywa obrotowe przedsiębiorstw przemysłowych według sekcji i działów w I-II kwartale 2009 r.	14	63
<i>Current assets of industrial enterprises by sections and divisions in I-II quarter 2009</i>		
Zobowiązania przedsiębiorstw przemysłowych według sekcji i działów w I-II kwartale 2009 r.	15	65
<i>Liabilities of industrial enterprises by sections and divisions in I-II quarter 2009</i>		

	Tabl. Table	Str. Page
Przychody, koszty i wynik finansowy ze sprzedaży produktów, towarów i materiałów w przemyśle według sekcji i działów w I-II kwartale 2009 r.	16	67
<i>Revenues, costs and financial result from the sale of products, goods and materials in industry by sections and divisions in I-II quarter 2009</i>		
Wynik finansowy i jego opodatkowanie w przemyśle według sekcji i działów w I-II kwartale 2009 r.	17	69
<i>Financial result and its taxation in industry by sections and divisions in I-II quarter 2009</i>		
Przedsiębiorstwa przemysłowe według wskaźnika rentowności obrotu netto w I-II kwartale 2009 r.	18	71
<i>Industrial enterprises by profitability rate of net turnover in I-II quarter 2009</i>		
Nakłady inwestycyjne oraz inwestycje rozpoczęte w przemyśle według sekcji i działów w I-II kwartale 2009 r.	19	98
<i>Investment outlays and investments newly started in industry by sections and divisions in I-II quarter 2009</i>		

C. INFORMACJE WEDŁUG GRUP PRZEMYSŁU

INFORMATIONS BY INDUSTRIAL GROUPS

Produkcja sprzedana, zatrudnienie i przeciętne miesięczne wynagrodzenia brutto w przemyśle według sekcji, działów i grup w I-II kwartale 2009 r.	20	100
<i>Sold production, employment and average monthly gross wages and salaries in industry by sections, divisions and groups in I-II quarter 2009</i>		
Wskaźniki finansowe w przemyśle według sekcji, działów i grup w I-II kwartale 2009 r.	21	108
<i>Financial indicators in industry by sections, divisions and groups in I-II quarter 2009</i>		
Struktura rodzajowa kosztów w przemyśle według sekcji, działów i grup w I-II kwartale 2009 r.	22	117
<i>Type of costs composition in industry by sections, divisions and groups in I-II quarter 2009</i>		

SPIS WYKRESÓW

LIST OF GRAPHS

Produkcja sprzedana przemysłu w cenach stałych (2005, 2006, 2007, 2008, 2009)	126
<i>Sold production of industry in constant prices (2005, 2006, 2007, 2008, 2009)</i>	
Przedsiębiorstwa przemysłowe według wskaźnika rentowności obrotu netto w I-II kwartale 2009 r.	126
<i>Industrial enterprises by profitability rate of net turnover in I-II quarter 2009</i>	
Struktura produkcji sprzedanej przemysłu według sekcji w I-II kwartale 2009 r.	127
<i>Structure of sold production in industry by sections in I-II quarter 2009</i>	
Struktura przeciętnego zatrudnienia w przemyśle według sekcji w I-II kwartale 2009 r.	127
<i>Structure of average paid employment in industry by sections in I-II quarter 2009</i>	
Wydobycie węgla kamiennego (2005, 2006, 2007, 2008, 2009)	128
<i>Extraction of hard coal (2005, 2006, 2007, 2008, 2009)</i>	
Produkcja energii elektrycznej (2005, 2006, 2007, 2008, 2009)	128
<i>Production of electricity (2005, 2006, 2007, 2008, 2009)</i>	
Produkcja masła (2005, 2006, 2007, 2008, 2009)	129
<i>Production of butter (2005, 2006, 2007, 2008, 2009)</i>	
Produkcja chłodziarek i zamrażarek (2005, 2006, 2007, 2008, 2009)	129
<i>Production of refrigerators and freezers (2005, 2006, 2007, 2008, 2009)</i>	
Produkcja obuwia (2005, 2006, 2007, 2008, 2009)	130
<i>Production of footwear (2005, 2006, 2007, 2008, 2009)</i>	
Produkcja odbiorników telewizyjnych (2005, 2006, 2007, 2008, 2009)	130
<i>Production of television receivers (2005, 2006, 2007, 2008, 2009)</i>	
Produkcja nawozów azotowych (2005, 2006, 2007, 2008, 2009).....	131
<i>Production of nitrogenous fertilizers (2005, 2006, 2007, 2008, 2009)</i>	
Produkcja nawozów fosforowych (2005, 2006, 2007, 2008, 2009)	131
<i>Production of phosphatic fertilizers (2005, 2006, 2007, 2008, 2009)</i>	
Produkcja cementu (2005, 2006, 2007, 2008, 2009)	132
<i>Production of cement (2005, 2006, 2007, 2008, 2009)</i>	
Produkcja stali surowej (2005, 2006, 2007, 2008, 2009)	132
<i>Production of crude steel (2005, 2006, 2007, 2008, 2009)</i>	
Produkcja ciągników rolniczych (2005, 2006, 2007, 2008, 2009)	133
<i>Production of agricultural tractors (2005, 2006, 2007, 2008, 2009)</i>	
Produkcja samochodów osobowych (2005, 2006, 2007, 2008, 2009)	133
<i>Production of passenger cars (2005, 2006, 2007, 2008, 2009)</i>	

UWAGI OGÓLNE

1. Od 2009 r. dane zawarte w publikacji prezentuje się w układzie Polskiej Klasyfikacji Działalności (PKD 2007), opracowanej na podstawie Statystycznej Klasyfikacji Działalności Gospodarczej we Wspólnocie Europejskiej - Statistical Classification of Economic Activities in the European Community – NACE Rev. 2. PKD 2007 wprowadzona została z dniem 1 stycznia 2008 r. rozporządzeniem Rady Ministrów z dnia 24 grudnia 2007 r. (Dz.U. Nr 251, poz. 1885), w miejsce stosowanej dotychczas klasyfikacji PKD 2004.

Zmiany klasyfikacji wynikają z potrzeby harmonizacji statystyk gospodarczych w ramach Unii Europejskiej i zgodności z obowiązującymi standardami na poziomie światowym.

Wprowadzone zmiany w klasyfikacji PKD 2007 w stosunku do klasyfikacji PKD 2004 wynikają przede wszystkim ze zmian zakresowych, polegających na wprowadzeniu nowych grupowań rodzajów działalności (uwzględnienia nowych, podział lub agregacja dotychczasowych), a także na przesunięciach rodzajów działalności pomiędzy poszczególnymi poziomami klasyfikacyjnymi.

Ze względu na powyższe zmiany - w niektórych przypadkach, mimo niezmiennych nazw poziomów klasyfikacyjnych wg PKD 2007 w stosunku do PKD 2004 – dane mogą być nieporównywalne z poprzednio prezentowanymi (wg PKD 2004).

Poczynając od publikacji za I kwartał 2009 r. prezentuje się bieżące dane wg PKD 2007 oraz dane za 2008 r. przeliczone wg tej klasyfikacji.

Dane zawarte w publikacji dotyczą podmiotów prowadzących działalność gospodarczą zaliczaną do przemysłu, tj. do sekcji: "Górnictwo i wydobywanie", "Przetwórstwo przemysłowe", "Wytwarzanie i zaopatrywanie w energię elektryczną, gaz, parę wodną, gorącą wodę i powietrze do układów klimatyzacyjnych" oraz "Dostawa wody; gospodarowanie ściekami i odpadami oraz działalność związana z rekultywacją", a w zakresie produkcji wyrobów również podmiotów prowadzących inne rodzaje działalności - produkujących wyroby przemysłowe.

Prezentowane dane dotyczą:

- w tabl. 1-3, 5, 8-12 – podmiotów o liczbie pracujących powyżej 9 osób,
- w tabl. 13 i 20 - podmiotów o liczbie pracujących powyżej 49 osób,
- w tabl. 6, 14-19, 21 i 22 - podmiotów prowadzących księgi rachunkowe o liczbie pracujących powyżej 49 osób,
- w tabl. 4 i 7 - podmiotów - producentów wyrobów przemysłowych o liczbie pracujących powyżej 49 osób, z wyjątkiem energii elektrycznej, które obejmują podmioty bez względu na liczbę pracujących. Dane roczne w tabl. 4 korygowane są w II kwartale o wyniki obejmujące producentów wyrobów przemysłowych, w których liczba pracujących przekracza 9 osób i nie jest wyższa niż 49 osób.

Grupowania wyrobów dokonuje się na podstawie Polskiej Klasyfikacji Wyrobów i Usług (PKWiU 2008), wprowadzonej z dniem 1 stycznia 2009 r. rozporządzeniem Rady Ministrów z dnia 29 października 2008 r. (Dz. U. Nr 207, poz. 1293). PKWiU 2008 została opracowana na podstawie następujących klasyfikacji I nomenklatur międzynarodowych: "Statistical Classification of Economic Activities in the European Community – NACE Rev. 2", „Classification of Products by Activity – CPA”, „Products of the Community – PRODCOM” oraz „Combinet Nomenclature – CN”.

2. Dane opracowano metodą przedsiębiorstw oraz zgodnie z każdorazowym stanem organizacyjnym.

3. Wskaźniki dynamiki produkcji sprzedanej podano na podstawie wartości w cenach stałych. Jako ceny stałe przyjęto ceny stałe 2005 r. (średnie ceny bieżące 2005 r.). Wskaźniki dynamiki przy podstawie przeciętna miesięczna 2005 = 100 obliczono metodą nawiązania łańcuchowego.

Wskaźniki produkcji wyrównane sezonowo przy pomocy procedury TRAMO/SEATS - zawierają trend oraz składnik nieregularny. Wyrównanie sezonowe polega na eliminacji efektu zmienności kalendarzowej

i zmienności dni roboczych (różnice czasu pracy w kolejnych miesiącach) oraz efektu sezonowości (coroczne, regularne odchylenia od trendu obserwowane w cyklu rocznym).

4. Produkcja sprzedana dotyczy całokształtu działalności podmiotu gospodarczego, tj. zarówno działalności przemysłowej, jak i nieprzemysłowej.

Produkcja sprzedana przemysłu obejmuje:

- 1) wartość sprzedanych wyrobów gotowych, półfabrykatów i części własnej produkcji (niezależnie od tego, czy otrzymano za nie należne opłaty);
- 2) wartość robót i usług świadczonych odpłatnie, tj. zarówno przemysłowych, jak i nieprzemysłowych;
- 3) zryczałtowaną odpłatność agenta w przypadku zawarcia umowy na warunkach zlecenia lub pełne przychody agenta w przypadku zawarcia umowy agencyjnej;
- 4) wartość produktów wytworzonych niezaliczonych do sprzedaży, traktowanych na równi ze sprzedażą, tj.: wartość własnych wyrobów przekazanych do własnych punktów sprzedaży detalicznej, jak również do własnych zakładów gastronomicznych i do własnych hurtowni, wartość wykonanych świadczeń na rzecz funduszu świadczeń socjalnych, wykonanych i przekazanych wyrobów i usług własnej produkcji na powiększenie wartości własnych środków trwałych, nieodpłatnie przekazanych wyrobów i usług na potrzeby reprezentacji i reklamy, przekazanych wyrobów i usług na potrzeby osobiste podatnika i pracowników oraz darowizny wyrobów i świadczonych usług bez pobrania zapłaty.

5. Dane o wartości produkcji sprzedanej prezentuje się bez VAT i podatku akcyzowego, łącznie natomiast z wartością dotacji przedmiotowych do wyrobów i usług – w tzw. w cenach bazowych.

6. Przeciętne wynagrodzenie miesięczne nominalne przypadające na 1 zatrudnionego obliczono przyjmując: wynagrodzenia osobowe, bez wynagrodzeń osób wykonujących pracę nakładczą oraz uczniów, a także osób zatrudnionych za granicą, wypłaty z tytułu udziału w zysku lub w nadwyżce bilansowej w spółdzielniach, dodatkowe wynagrodzenia roczne dla pracowników jednostek sfery budżetowej oraz honoraria wypłacane niektórym grupom pracowników za pracę wynikające z umowy o pracę.

Dane o przeciętnych wynagrodzeniach miesięcznych prezentuje się w ujęciu brutto.

7. Czas przepracowany to czas przepracowany w wymiarze normalnym, tzn. obowiązującym daną grupę pracowników oraz w godzinach nadliczbowych.

8. Wskaźniki cen produkcji sprzedanej przemysłu opracowano na podstawie miesięcznego badania cen wyrobów i usług faktycznie uzyskiwanych przez dobrane w sposób celowy podmioty gospodarcze zaklasyfikowane do sekcji: "Górnictwo i wydobywanie", "Przetwórstwo przemysłowe", "Wytwarzanie i zaopatrywanie w energię elektryczną, gaz, parę wodną, gorącą wodę i powietrze do układów klimatyzacyjnych" oraz "Dostawa wody; gospodarowanie ściekami i odpadami oraz działalność związana z rekultywacją".

Wskaźniki cen dla każdego rodzaju działalności, przy podstawie analogiczny okres roku poprzedniego = 100, obliczane są jako średnie wskaźników cen agregatów niższych szczebli ważone wartością ich sprzedaży z 2005 r. Wartości te uaktualniane są miesięcznie o zmiany cen i zmiany struktury sprzedaży zachodzące w kolejnych miesiącach roku, którego dotyczą wskaźniki cen.

Wskaźniki cen obrazują dynamikę cen wynikającą z faktycznie wprowadzonych zmian cen, jak i zmian w strukturze asortymentowej sprzedaży i strukturze odbiorców.

9. Dane dotyczące wyników finansowych przedsiębiorstw prezentuje się w dostosowaniu do nowelizacji ustawy o rachunkowości z dnia 29 września 1994 r. (tekst jednolity ustawy – Dz. U. z 2002 r. Nr 76, poz. 694 z późniejszymi zmianami).

10. Przychody z całokształtu działalności obejmują:

- 1) przychody netto ze sprzedaży w kraju i na eksport wytworzonych przez jednostkę produktów (wyrobów gotowych, półfabrykatów oraz usług), a także opakowań, wyposażenia i usług obcych, jeżeli są one fakturowane odbiorcom łącznie z produktami;
- 2) przychody ze sprzedaży towarów i materiałów (tj. nabytych w celu odsprzedaży w stanie nieprzetworzonym rzeczowych aktywów obrotowych oraz produktów przez siebie wytworzonych jeśli sprzedawane są one w sieci własnych sklepów obok towarów obcej produkcji).

Przychody ze sprzedaży produktów, towarów i materiałów wpływające na wynik finansowy ustala się w wartości wyrażonej w rzeczywistych cenach sprzedaży z uwzględnieniem upustów, rabatów i bonifikat, bez podatku od towarów i usług;

- 3) pozostałe przychody operacyjne, tj. przychody związane pośrednio z działalnością operacyjną jednostki, a w szczególności: zysk ze zbycia niefinansowych aktywów trwałych (środków trwałych, środków trwałych w budowie, wartości niematerialnych i prawnych, inwestycji w nieruchomości i prawa), otrzymane nieodpłatnie, w tym w drodze darowizny aktywa (środki pieniężne), odszkodowania, rozwiązane rezerwy, korekty odpisów aktualizujących wartość aktywów niefinansowych, przychody z działalności socjalnej, przychody z najmu lub dzierżawy środków trwałych albo inwestycji w nieruchomości i prawa.
- 4) przychody finansowe, tj. kwoty należne z tytułu dywidend i udziałów w zysku, odsetki od udzielanych pożyczek, odsetki od lokat terminowych, odsetki za zwłokę, zysk ze zbycia inwestycji (sprzedaży), zmniejszenia odpisów aktualizacyjnych wartości inwestycji wobec całkowitego lub częściowego ustania przyczyn powodujących trwałą utratę ich wartości, nadwyżkę dodatnich różnic kursowych nad ujemnymi.

11. Koszty uzyskania przychodów z całokształtu działalności obejmują:

- 1) koszt własny sprzedanych produktów, towarów i materiałów związany z podstawową działalnością operacyjną, do którego zaliczono wartość sprzedanych towarów i materiałów oraz koszty ogółem pomniejszone o koszt wytworzenia świadczeń na własne potrzeby jednostki i skorygowane o zmianę stanu produktów;
- 2) pozostałe koszty operacyjne, tj. koszty związane pośrednio z działalnością operacyjną jednostki, a w szczególności: stratę ze zbycia niefinansowych aktywów trwałych, amortyzację oddanych w dzierżawę lub najem środków trwałych i środków trwałych w budowie, nieplanowane odpisy amortyzacyjne (odpisy z tytułu trwałej utraty wartości), poniesione kary, grzywny, odszkodowania, odpisane w części lub całość wierzytelności w związku z postępowaniem upadłościowym, układowym i naprawczym, utworzone rezerwy na pewne lub o dużym stopniu prawdopodobieństwa przyszłe zobowiązanie (straty z transakcji gospodarczych w toku), odpisy aktualizujące wartość aktywów niefinansowych, koszty utrzymania obiektów działalności socjalnej, darowizny lub nieodpłatnie przekazane aktywa trwałe;
- 3) koszty finansowe, tj. m.in. odsetki od zaciągniętych kredytów i pożyczek, odsetki i dyskonto od wyemitowanych przez jednostkę obligacji, odsetki za zwłokę, stratę ze zbycia inwestycji, odpisy z tytułu aktualizacji wartości inwestycji, nadwyżkę ujemnych różnic kursowych nad dodatnimi.

12. **Wynik finansowy ze sprzedaży produktów, towarów i materiałów** stanowi różnicę między przychodami netto osiągniętymi ze sprzedaży produktów, towarów i materiałów, a kosztami poniesionymi na ich uzyskanie (koszt własny sprzedanych produktów, towarów i materiałów).

13. **Wynik finansowy brutto (zysk lub strata)** jest to wynik na działalności gospodarczej, skorygowany o wynik zdarzeń nadzwyczajnych.

14. Obciążenia wyniku finansowego brutto obejmują podatek dochodowy od osób prawnych i fizycznych oraz płatności z nim zrównanych, na podstawie odrębnych przepisów (wpłaty z zysku po opodatkowaniu podatkiem dochodowym na rzecz budżetu przez przedsiębiorstwa państwowe i jednoosobowe spółki Skarbu Państwa).

Wpływający na wynik finansowy podatek dochodowy za dany okres sprawozdawczy obejmuje: część bieżącą i część odroczoną. Część odroczonej stanowi różnicę między stanem rezerw i aktywów z tytułu podatku odroczonego (w związku z przejściowymi różnicami między wynikiem finansowym brutto a podstawą opodatkowania, wynikającymi z odmienności momentu ujęcia przychodu i kosztu zgodnie przepisami o rachunkowości a przepisami podatkowymi) na koniec i początek okresu sprawozdawczego.

15. Wynik finansowy netto (zysk lub strata) otrzymuje się po pomniejszeniu wyniku finansowego brutto o obowiązkowe obciążenia.

16. Wskaźniki poziomu kosztów:

- 1) z całokształtu działalności jest to relacja kosztów uzyskania przychodów z całokształtu działalności do przychodów z całokształtu działalności;
- 2) ze sprzedaży produktów, towarów i materiałów jest to relacja kosztów uzyskania przychodów ze sprzedaży produktów, towarów i materiałów do przychodów netto ze sprzedaży produktów, towarów i materiałów.

17. Wskaźnik rentowności ze sprzedaży jest to relacja wyniku finansowego ze sprzedaży produktów towarów i materiałów do przychodów netto ze sprzedaży produktów, towarów i materiałów.

18. Wskaźniki rentowności obrotu brutto jest to relacja wyniku finansowego brutto do przychodów z całokształtu działalności.

19. Wskaźnik rentowności obrotu netto jest to relacja wyniku finansowego netto do przychodów z całokształtu działalności.

20. Wskaźnik płynności finansowej I stopnia jest to relacja inwestycji krótkoterminowych do zobowiązań krótkoterminowych.

21. Wskaźnik płynności finansowej II stopnia jest to relacja inwestycji krótkoterminowych i należności krótkoterminowych do zobowiązań krótkoterminowych.

22. Aktywa obrotowe są częścią kontrolowanych przez jednostkę zasobów majątkowych wykorzystywanych w działalności operacyjnej o wiarygodnie określonej wartości, powstałych w wyniku przeszłych zdarzeń, które spowodują w przyszłości wpływ do jednostki korzyści ekonomicznych. Obejmują: zapasy (rzeczowe aktywa obrotowe) oraz krótkoterminowe: należności, inwestycje oraz rozliczenia międzyokresowe.

23. Należności krótkoterminowe obejmują ogół należności z tytułu dostaw i usług oraz całość lub część należności z innych tytułów niezaliczonych do aktywów finansowych, a które stają się wymagalne w ciągu 12 miesięcy od dnia bilansowego.

24. Zobowiązania krótkoterminowe (bez funduszy specjalnych) są ogółem zobowiązań z tytułu dostaw i usług, a także całością lub częścią pozostałych zobowiązań, które stają się wymagalne w ciągu 12 miesięcy od dnia bilansowego.

25. **Zobowiązania długoterminowe** są ogółem zobowiązań, których okres spłaty na dzień bilansowy jest dłuższy niż rok, z wyjątkiem zobowiązań z tytułu dostaw i usług.

26. **Liczby względne (wskaźniki, odsetki)** obliczono z reguły na podstawie danych bezwzględnych, wyrażonych z większą dokładnością niż podano w tablicach.

27. Sumy niektórych danych miesięcznych mogą nie być zgodne z danymi narastającymi.

28. Ze względu na elektroniczną technikę przetwarzania danych, w niektórych przypadkach sumy składników mogą się różnić od podanych wielkości "ogółem".

29. W stosunku do obowiązującej Polskiej Klasyfikacji Działalności 2007 (PKD 2007) zastosowano skróty. Zestawienie zastosowanych skrótów i pełnych nazw podaje się poniżej:

skrót	pełna nazwa
sekcje PKD	
Wytwarzanie i zaopatrywanie w energię elektryczną, gaz, parę wodną, gorącą wodę	Wytwarzanie i zaopatrywanie w energię elektryczną, gaz, parę wodną, gorącą wodę i powietrze do układów klimatyzacyjnych
Dostawa wody; gospodarowanie ściekami i odpadami; rekultywacja	Dostawa wody; gospodarowanie ściekami i odpadami oraz działalność związana z rekultywacją
działy PKD	
Produkcja skór i wyrobów skórzanych	Produkcja skór wyprawionych i wyrobów ze skór wyprawionych
Produkcja wyrobów z drewna, korka, słomy i wikliny	Produkcja drewna wyrobów z drewna oraz korka, z wyłączeniem mebli; produkcja wyrobów ze słomy i materiałów używanych do wyplatania
Produkcja koksu i produktów rafinacji ropy naftowej	Wytwarzanie i przetwarzanie koksu i produktów rafinacji ropy naftowej
Produkcja wyrobów farmaceutycznych	Produkcja podstawowych substancji farmaceutycznych oraz leków i pozostałych wyrobów farmaceutycznych
Produkcja wyrobów z metali	Produkcja metalowych wyrobów gotowych, z wyłączeniem maszyn i urządzeń
Produkcja maszyn i urządzeń	Produkcja maszyn i urządzeń, gdzie indziej niesklasyfikowana
Produkcja pojazdów samochodowych, przyczep i naczep	Produkcja pojazdów samochodowych, przyczep i naczep, z wyłączeniem motocykli
Gospodarka odpadami; odzysk surowców	Działalność związana ze zbieraniem, przetwarzaniem i unieszkodliwianiem odpadów; odzysk surowców
grupy PKD	
Wyprawa skór, garbowanie; wyprawa i barwienie skór futerkowych; produkcja	Wyprawa skór, garbowanie; wyprawa i barwienie skór futerkowych; produkcja toreb bagażowych, toreb ręcznych

wyrobów kaletniczych i rymarskich	i podobnych wyrobów kaletniczych; produkcja wyrobów rymarskich
Produkcja wyrobów z drewna, korka, słomy	Produkcja wyrobów z drewna, korka, słomy i materiałów używanych do wyplatania
Produkcja podstawowych chemikaliów, nawozów, tworzyw sztucznych i kauczuku	Produkcja podstawowych chemikaliów, nawozów i związków azotowych, tworzyw sztucznych i kauczuku syntetycznego w formach podstawowych
Produkcja farb i lakierów	Produkcja farb, lakierów i podobnych powłok, farb drukarskich i mas uszczelniających
Produkcja mydła, środków myjących i wyrobów kosmetycznych	Produkcja mydła i detergentów, środków myjących i czyszczących, wyrobów kosmetycznych i toaletowych
Produkcja wyrobów ściernych i pozostałych wyrobów z mineralnych surowców niemetalicznych	Produkcja wyrobów ściernych i pozostałych wyrobów z mineralnych surowców niemetalicznych, gdzie indziej niesklasyfikowana
Produkcja wytwornic pary, z wyłączeniem kotłów c.o.	Produkcja wytwornic pary, z wyłączeniem kotłów do centralnego ogrzewania gorącą wodą
Produkcja wyrobów nożowniczych i narzędzi	Produkcja wyrobów nożowniczych, sztuków, narzędzi i wyrobów metalowych ogólnego przeznaczenia
Produkcja pojazdów samochodowych	Produkcja pojazdów samochodowych, z wyłączeniem motocykli
Produkcja statków powietrznych i kosmicznych	Produkcja statków powietrznych, statków kosmicznych i podobnych maszyn

GENERAL NOTES

1. From 2009 onwards data contained in the publication are presented in accordance with the Polish Classification of Activities 2007 (PKD 2007), compiled on the basis of Statistical Classification of Economic Activities in the European Community – NACE rev. 2. PKD 2007 was introduced on 1st January 2008 by the decree of Council of Ministers dated 24 December 2007 (Journal of Laws No. 251, item 1885) to replace the formerly applied PKD 2004.

The changes of classification result from the need to harmonize economic statistics in the European Union and the accordance with applicable standards on world level.

The changes introduced to the PKD 2007, in relation to the PKD 2004, result mainly from the modifications concerning the scope, consisting in new groupings of types of activity (taking new into consideration, division or aggregation of hitherto), and also in shifts of types of activity between particular classification levels.

Due to the above mentioned changes - in certain cases, although the name of classification levels according to the PKD 2007 have remained unchanged compared to the PKD 2004 - data may not be comparable to the ones previously presented (according to the PKD 2004).

Starting with the publication for I quarter 2009, the current data is published according to the PKD 2007. Data for 2008 are also converted according to this classification.

Data presented in this publication concern economic entities performing business activities categorised to industry, i.e. to the following sections: "Mining and quarrying", "Manufacturing", "Electricity, gas, steam and air conditioning supply" and also "Water supply; sewerage, waste management and remediation activities" and in regard to production of products also economic entities other kind of activities producing industrial products.

Presented data concern:

- in tables 1-3, 5, 8-12 - the entities employing more than 9 persons,
- in tables 13 and 20 - the entities employing more than 49 persons,
- in tables 6, 14 -19, 21 and 22 - entities keeping accounting ledgers employing more than 49 persons,
- in tables 4 and 7 - producers of industrial products employing more than 49 persons, excluding electricity, which including entities, regardless of the number of employees. In the second quarter the annual data presented in table 4 are revised by the results including producers of industrial products, in which the number of employees exceeds 9 persons and not higher than 49 persons.

Products are grouped in accordance with the Polish Classification of Products and Services (PKWiU 2008), introduced on 1st January 2009 by the decree of Council of Ministers, dated 29 October 2008 (Journal of Laws No. 207, item 1293). PKWiU 2008 was compiled on the basis of the following international classifications and nomenclatures: "Statistical Classification of Economic Activities in the European Community – NACE Rev. 2", "Classification of Products by Activity – CPA", "Products of the Community – PRODCOM" and "Combined Nomenclature CN".

2. Data are compiled using the enterprise method and according to the respective organizational status of units.

3. Indices of sold production are presented on the basis of value at constant prices. As constant prices were adopted - 2005 constant prices (2005 average current prices). Indices relating to the monthly average base for 2005 = 100 were calculated using the chain-base index method.

Ratios of production seasonally adjusted using the TRAMO/SEATS method, contain the trend and irregular component. Seasonal adjustment consists in elimination of the calendar variability effect and the variability of working days (changes of working time in succeeding months) and seasonality effect (annual, regular deviations trend, observed in annual cycle).

4. **Sold production** concerns the total activity of an economic entity, i.e., both industrial and non-industrial production. Sold production of industry includes:

- 1) the value of finished goods sold, semi-finished products and parts of own production (regardless of whether or not payments due were received for them);
- 2) the value of paid work and services rendered, i.e., both industrial and non-industrial;
- 3) lump sum agent fees in the case of concluding an agreement on commission terms and full agent's fees in the case of concluding an agency agreement
- 4) the value of the manufactured products not categorised as sale and treated as sale, namely, the value of own goods supplied to own retail sales outlets, own catering establishments, own warehouses, the value of benefits transferred to the social benefits fund, the value of goods and services manufactured and transferred for increasing the value of own fixed assets, the value of goods and services transferred free of charge for purpose of representation and advertisement, the value of goods and services provided for the tax payer's and staff's personal needs as well as donations of goods and services rendered without a fee.

5. Data on the value of sold production of industry are presented excluding VAT and the excise tax, but including the value of objects subsidies for products and services, in so-called basic prices.

6. **Average monthly nominal wage and salary** per employee are computed assuming the following: personal wages and salaries (excluding wages and salaries of outworkers and apprentices as well as persons employed abroad), payments from a share in profit or in the balance surplus of co-operatives, additional annual wages and salaries for employees of budget sphere entities, fees paid to selected groups of employees for performing work in accordance with labour contract.

Data on average monthly wages and salaries is presented in gross terms.

7. **Time worked** it is the normal hours of work, i.e. applicable for a given group of employees and overtime.

8. **Price indices of sold production of industry** are calculated on the basis of monthly representation survey on prices of products and services actually received by specifically selected economic units, included in the sections: "Mining and quarrying", "Manufacturing", "Electricity, gas, steam and air conditioning supply" and also "Water supply; sewerage, waste management and remediation activities". Price indices for each type of activity, on the base corresponding period of previous year=100, are made as averages of price indices of aggregates at lower levels weighted by their sale value of 2005. The indices are updated monthly by the price and sale structure changes, occurring in subsequent months of a year, to which the price indices refer.

The price indices illustrate the index of prices resulting from actually introduced price changes and changes in the commodity structure of sales and the structure of customers.

9. Data on financial results of enterprises are presented as prescribed by the amended Accounting Act dated 29 September 1994 (uniform text Journal of Laws 2002 No. 76, item 694 with later amendments).

10. **Revenues from total activity** includes:

- 1) net revenues from sale of products within country and for export which have been manufactured by the entity (goods, semi-finished goods and services) as well as packaging, equipment and third party services if the customers are invoiced for the foregoing together with the purchased products;
- 2) revenues from sale of goods and materials, i.e. current assets purchased for resale in a non-processed condition and products manufactured by the entity if they are sold by shops within the company's network along with goods manufactured by other manufacturers.

Revenues from sale of products, goods and materials affecting the financial result is established in a value expressed in the actual sale prices, taking into account all discounts, rebates and deductions, excluding value added tax;

- 3) other operating revenues, i.e. revenues indirectly related with the operating activity of the entity, in particular: profits from the sale of non-financial fixed assets (fixed assets, assets under construction, intangible fixed assets, investments in real estate and rights), assets (cash) received free of charge, including donated assets, as well as damages, reversed provisions, adjustments of the depreciation value for non-financial assets, revenues from social activities, revenues from rent or lease of fixed assets and investments in real estate and rights;*
- 4) financial revenues, i.e. amounts due in respect of dividends and share in profits, interest on loans granted, interest on time deposits, default interest, profits from the sale of investments, reduction of depreciation write-offs relating to investments due to the fact that the reasons resulting in the permanent loss of their value have ceased to exist (whether partially or totally), surplus of foreign exchange gains over losses.*

11. Costs of obtaining revenues from total activity include:

- 1) cost of products sold, goods and materials related to the basic operating activity, which includes: the value of goods and materials sold as well as total costs decreased by the cost of generating benefits for the needs of the entity and corrected by charge in product stocks;*
- 2) other operating costs, i.e. costs indirectly related to operating activity of the entity, in particular: loss on the sale of non-financial fixed assets, depreciation of leased or rented fixed assets and assets under construction, depreciation write-downs (write-downs relating to permanent loss of value), fines, penalties and damages paid, wholly or partially written-off receivables relating to bankruptcy, composition or reorganization, provisions formed for future certain liabilities or liabilities which are likely to occur (losses on current business transactions), adjustments of the depreciation value for non-financial assets, costs of maintaining premises required for social activity, donations and fixed assets received free of charge;*
- 3) financial costs, i.e., among other, things interest from contracted credits and loans, interest and discount on bonds issued by the entity, default interest, loss on the sale of investments, write-offs updating the value of investments, the surplus of foreign exchange losses over gains.*

12. The financial result from the sale of products, goods and materials *constitutes a difference between net revenues gained from the sale of products, goods and materials and costs bore for their obtaining (cost of products sold, goods and materials).*

13. Gross financial result (profit or loss) *is a result on economic activity corrected by result on extraordinary events.*

14. Encumbrances of gross financial result *include: income tax on legal and natural persons and other payments pursuant to separate regulations (payable out of profits after taxation with income tax to the benefit of the state budget by state owned enterprises and sole-shareholder companies of the State Treasury).*

The income tax affecting the financial result relating to a given reporting period is composed of a current part and a deferred part. The deferred part constitutes a difference between provisions and assets relating to defer tax (pertaining to timing differences between gross financial result and taxable base due to different moments of reporting revenues and costs in accordance the the Accounting Act and tax regulations) as at the end and beginning of the reporting period;

15. Net financial result (profit or loss) *is obtained after decreasing the gross financial result by obligatory encumbrances.*

16. The cost level indicator:

- 1) from total activity constitutes the relations of the costs of obtaining revenues from total activity to revenues from total activity;
- 2) from sales of products, goods and materials constitutes the relations of the costs of obtaining revenues from sales of products, goods and materials to net revenues from sales of products, goods and materials.

17. Sales profitability rate constitutes the relations of the result from the sale of products, goods and materials to net revenues from sale of products, goods and materials.

18. The profitability rate of gross turnover constitutes the relation of gross financial result to revenues from total activity.

19. The profitability rate of net turnover constitutes the relation of net financial result to revenues from total activity.

20. The first degree financial liquidity indicator constitutes the relations of short-term investments to short-term liabilities.

21. The second degree financial liquidity indicator constitutes the relations of short-term investments and short-term dues to short-term liabilities.

22. Current assets are part of the property controlled and used by the entity in its operating activity whose value has been determined in a reliable manner resulting from past events and bound to generate economic benefits to the entity in the future. They include: stocks (circulating or current fixed assets) and short-term: dues, investments and inter-period settlements.

23. Short-term dues include total debtors from deliveries and services and the whole or part of other debtors, which are not financial assets, with the maturity of twelve months as of the balance sheet date.

24. Short-term liabilities (excluding special funds) are total trade creditors and the whole or part of other liabilities with the maturity of twelve months as of the balance sheet date.

25. Long-term liabilities are total liabilities with the maturity of more than twelve months as at the balance sheet date, apart from trade creditors.

26. Relative numbers (indices, percentages) are calculated, as a rule, on the basis of absolute data expressed with higher precision than that presented in tables.

27. Grand totals of selected monthly data may differ from data on an accrued base.

28. Due to the electronic method of data processing, in some cases sums of component can differ from the amount given in the item "total."

29. In regard to NACE 2007 abbreviations are used. The list of the abbreviations used and their full names is given below:

abbreviation

full name

NACE divisions

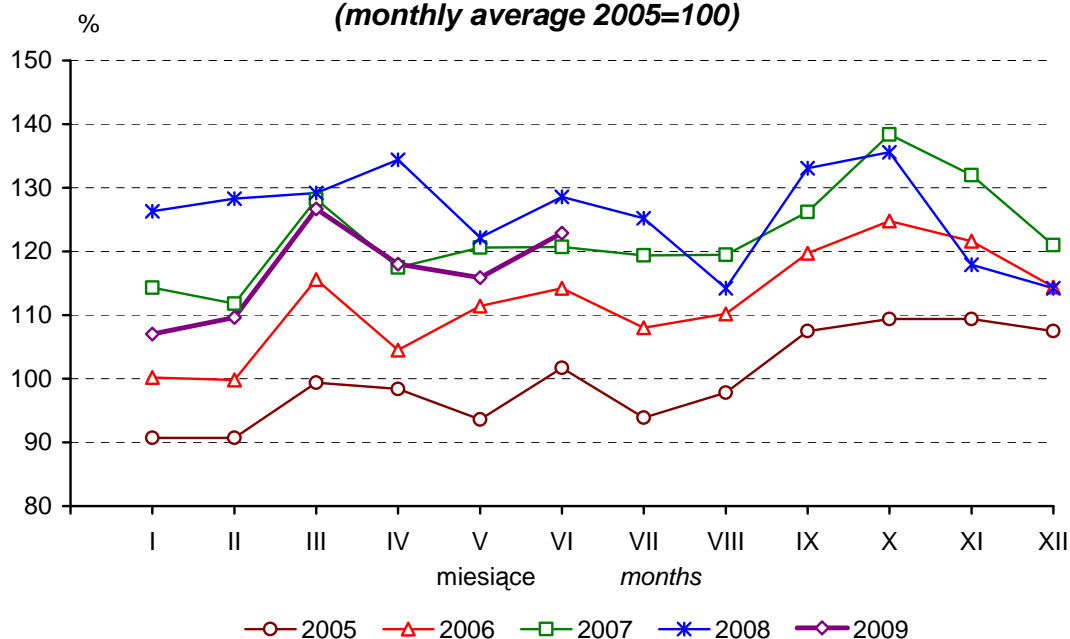
<i>Manufacture of products of wood, cork straw and wicker</i>	<i>Manufacture of wood and of products of wood and cork, except furniture; manufacture of articles of straw and plaiting materials</i>
<i>Manufacture of pharmaceutical products</i>	<i>Manufacture of basic pharmaceutical products and pharmaceutical preparation</i>
<i>Manufacture of metal products</i>	<i>Manufacture of fabricated metal products, except machinery and equipment</i>

NACE groups

<i>Tanning and dressing of leather; dressing and dyeing of fur , manufacture of luggage and saddlery</i>	<i>Tanning and dressing of leather; manufacture of luggage, handbags, saddlery and harness; dressing and dyeing of fur</i>
<i>Manufacture of products of wood, cork, straw</i>	<i>Manufacture of products of wood, cork, straw and plaiting materials</i>
<i>Manufacture of basic chemicals, fertilizers, compounds and rubber</i>	<i>Manufacture of basic chemicals, fertilisers and nitrogen compounds, plastics and synthetic rubber in primary forms</i>
<i>Manufacture of soap, detergents, perfumes and toilet preparations</i>	<i>Manufacture of soap and detergents, cleaning and polishing preparations, perfumes and toilet preparations</i>
<i>Manufacture of air and spacecraft</i>	<i>Manufacture of air and spacecraft and related machinery</i>

**Produkcja sprzedana przemysłu^a w cenach stałych
(przeciętna miesięczna 2005=100)**

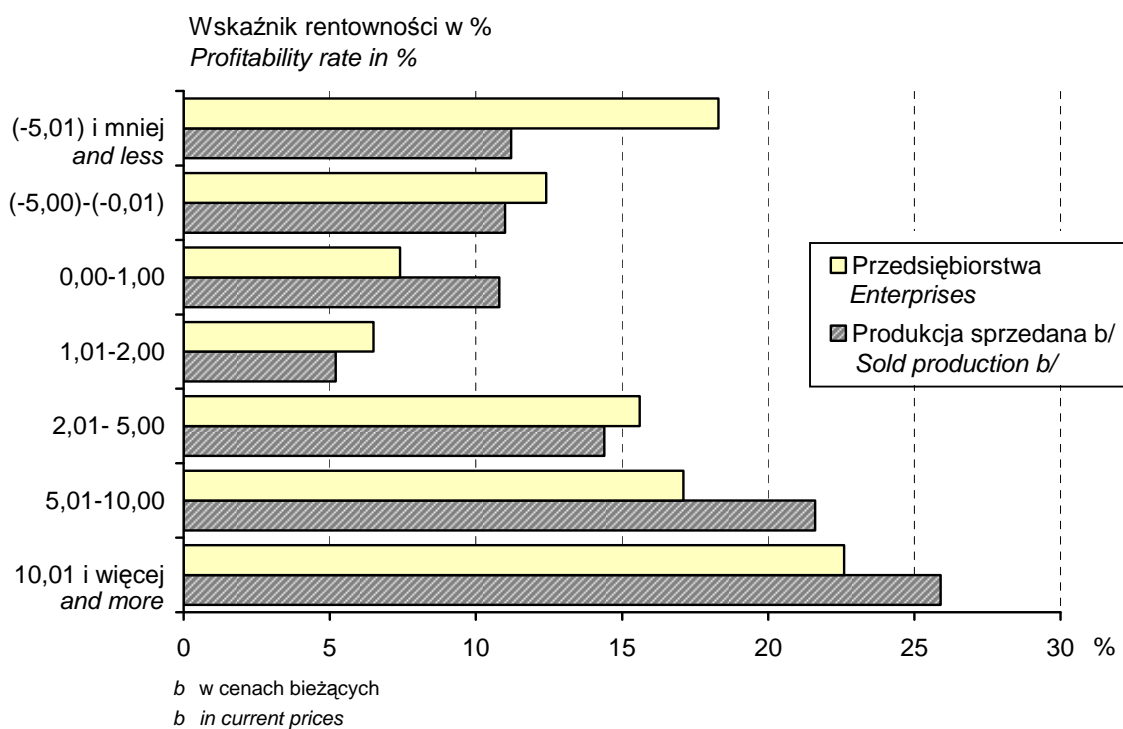
***Sold production of industry^a in constant prices
(monthly average 2005=100)***



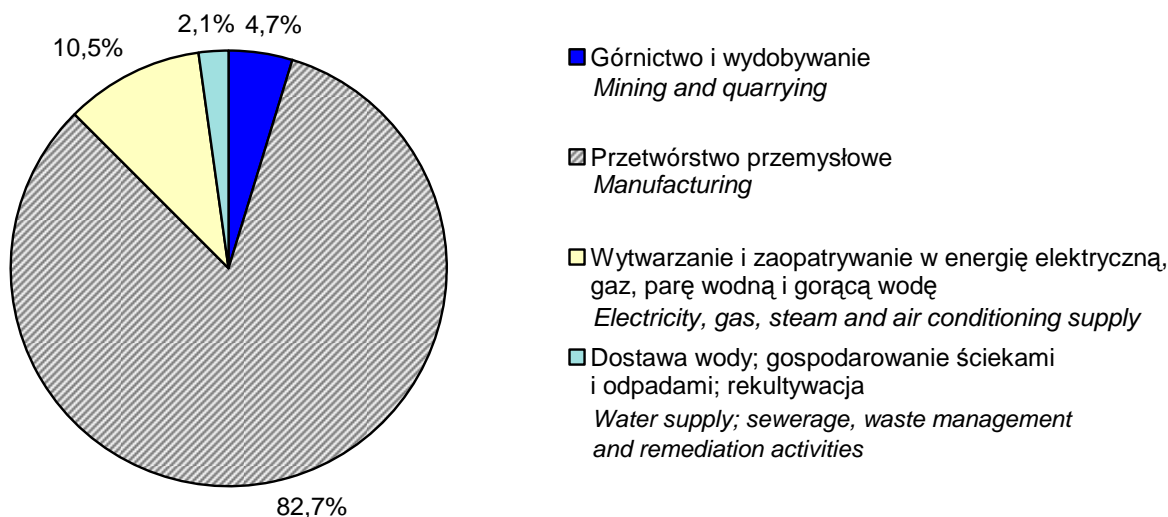
a dane niewyrównane sezonowo
a seasonally un-adjusted data

**Przedsiębiorstwa przemysłowe
według wskaźnika rentowności obrotu netto
w I-II kwartale 2009 roku**

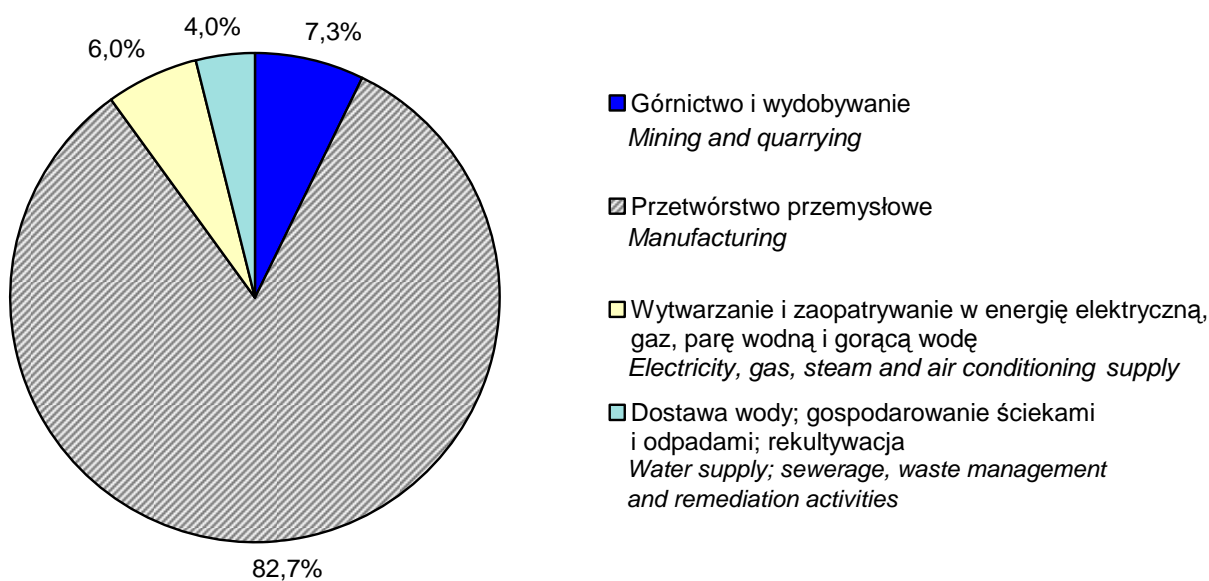
***Industrial enterprises by profitability rate of net turnover
in I-II quarter 2009***



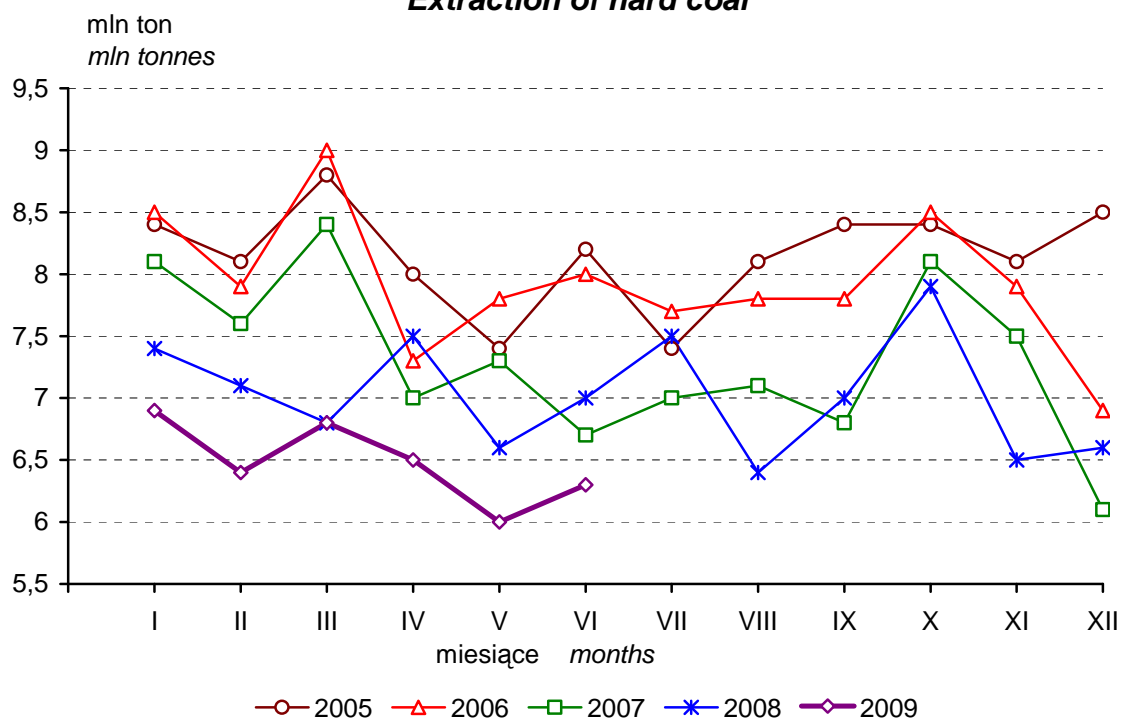
**Struktura produkcji sprzedanej przemysłu
według sekcji w I-II kwartale 2009 roku**
**Structure of sold production in industry
by sections in I-II quarter 2009**



**Struktura przeciętnego zatrudnienia w przemyśle
według sekcji w I-II kwartale 2009 roku**
**Structure of average paid employment in industry
by sections in I-II quarter 2009**



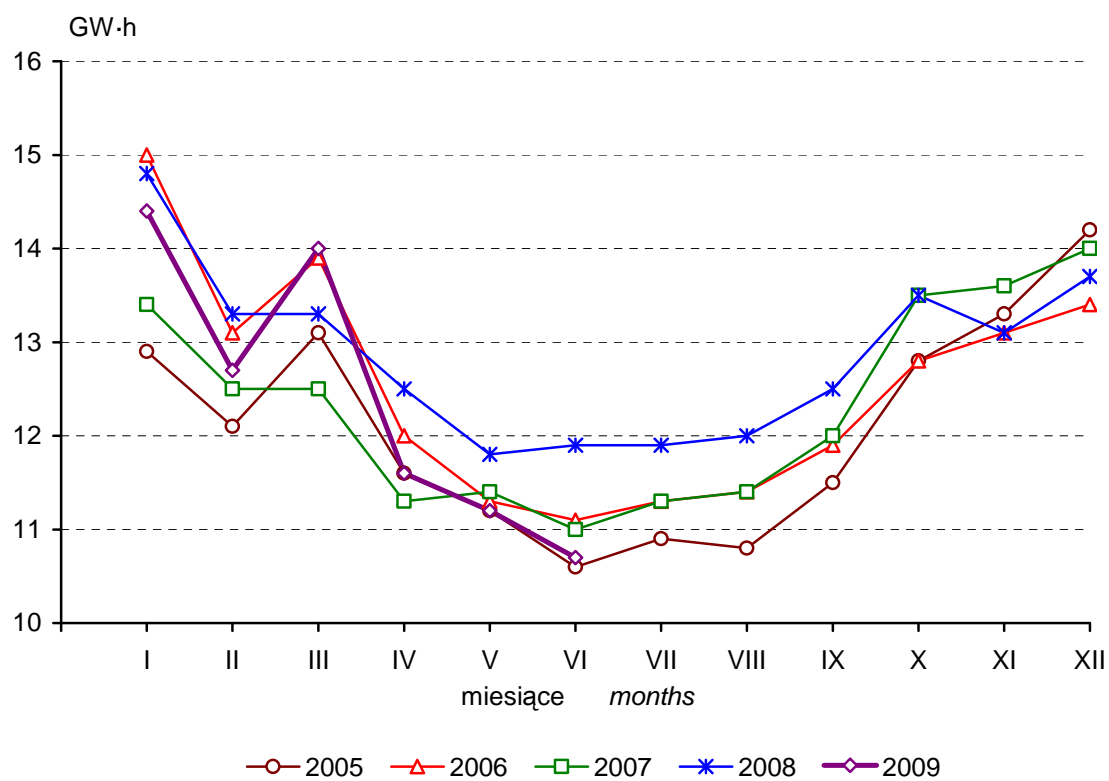
Wydobycie węgla kamiennego^a Extraction of hard coal^a



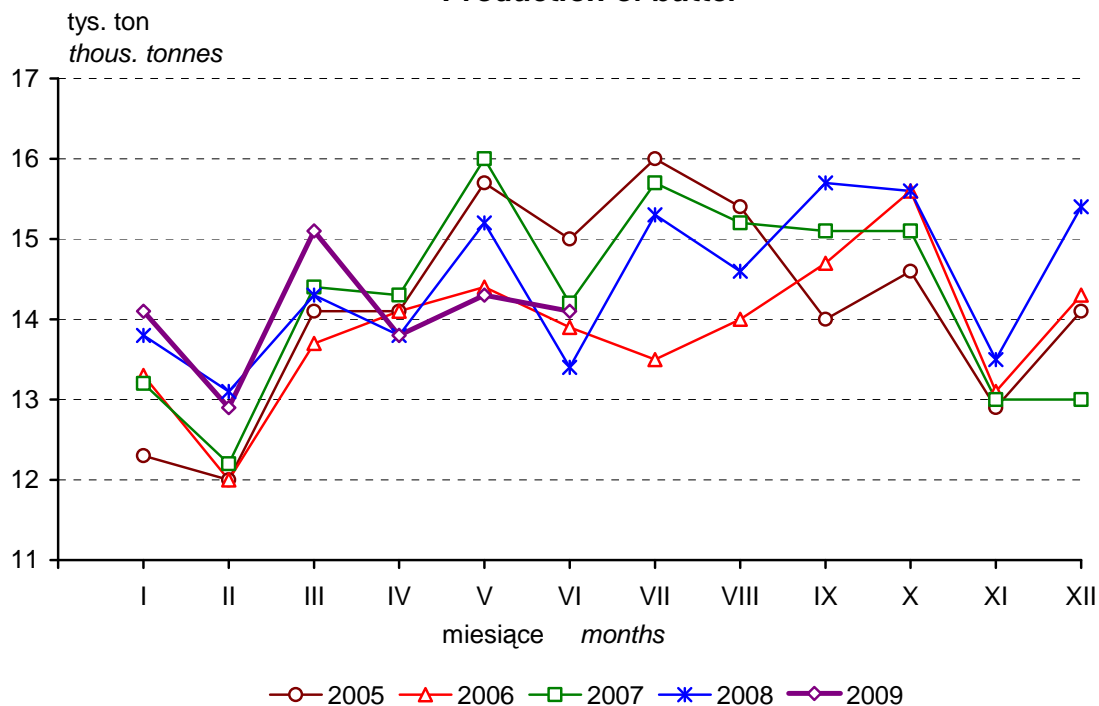
^a Łącznie z brykietami i półproduktami

^a Including coal briquettes and intermediate products

Produkcja energii elektrycznej Production of electricity

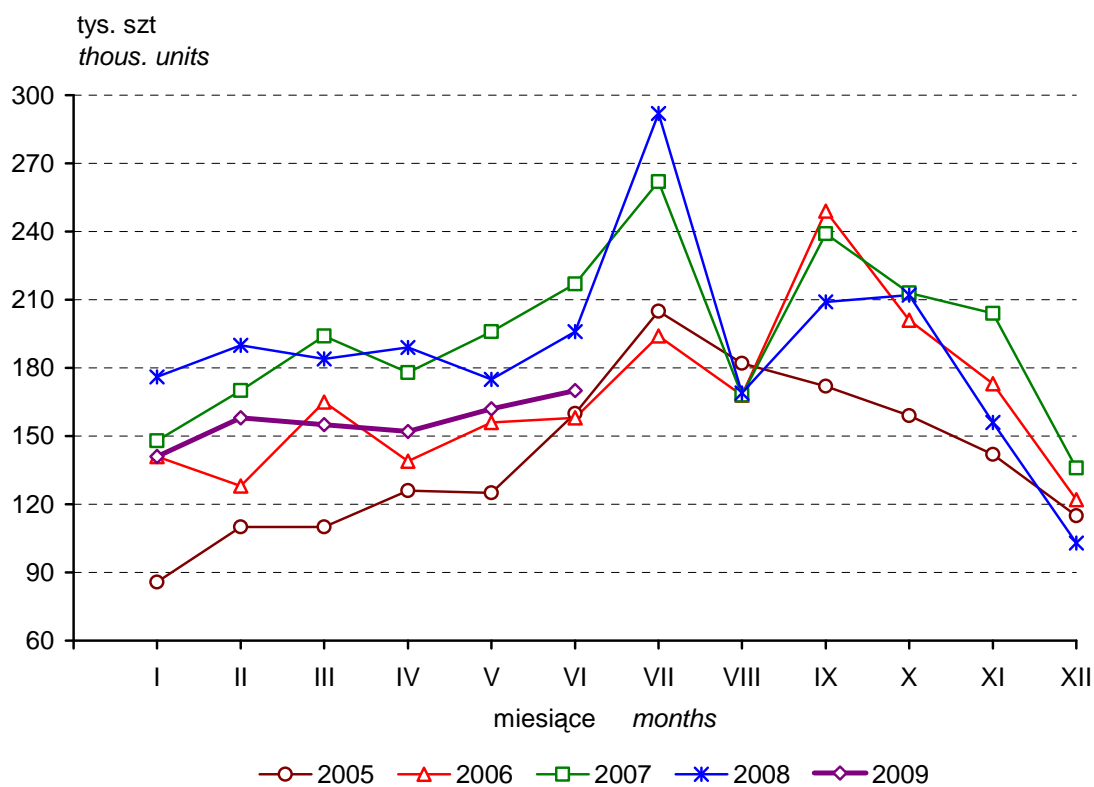


Produkcja masła^a Production of butter^a

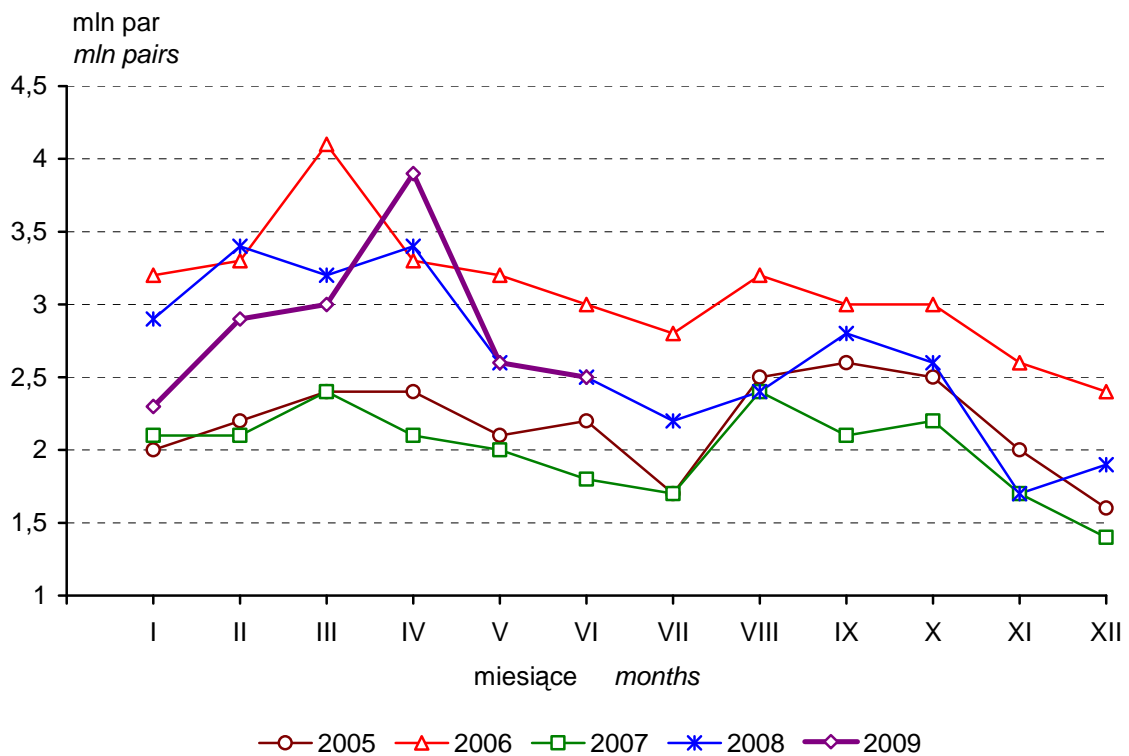


^a Łącznie z innymi tłuszczami otrzymywanymi z mleka
^a Including other fats from milk

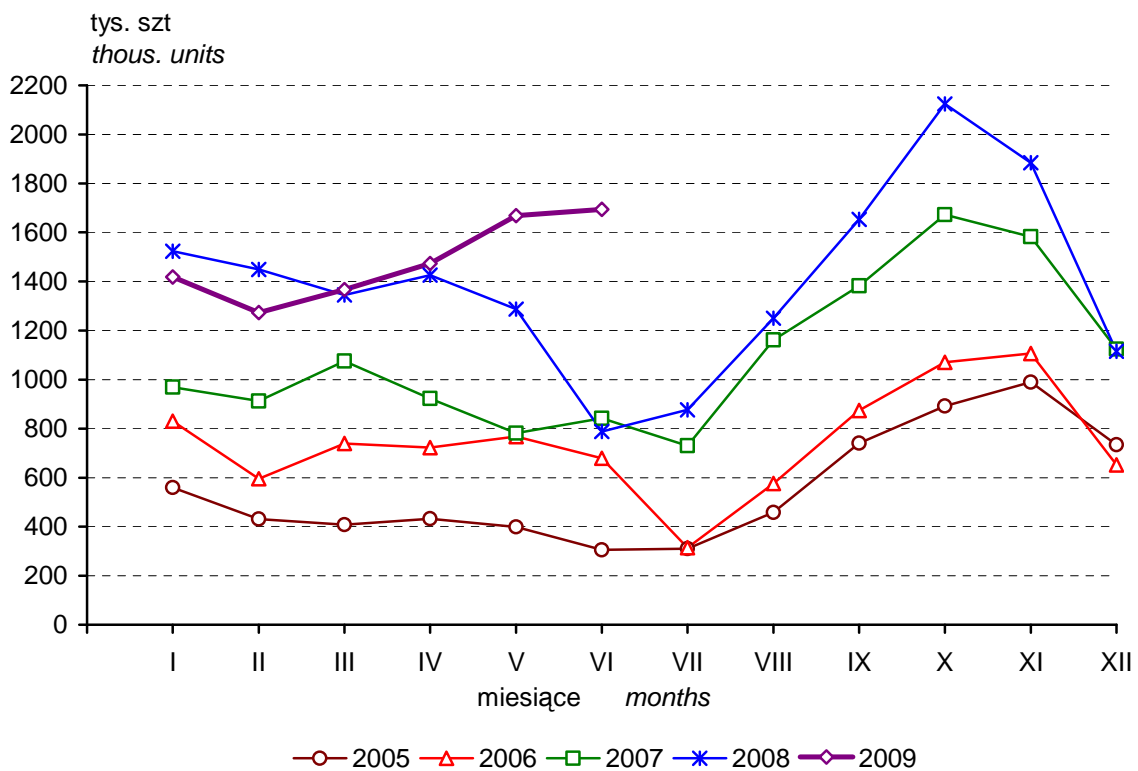
Produkcja chłodziarek i zamrażarek (typu domowego) Production of refrigerators and freezers (household type)



Produkcja obuwia (łącznie z gumowym)
Production of footwear (including rubber)

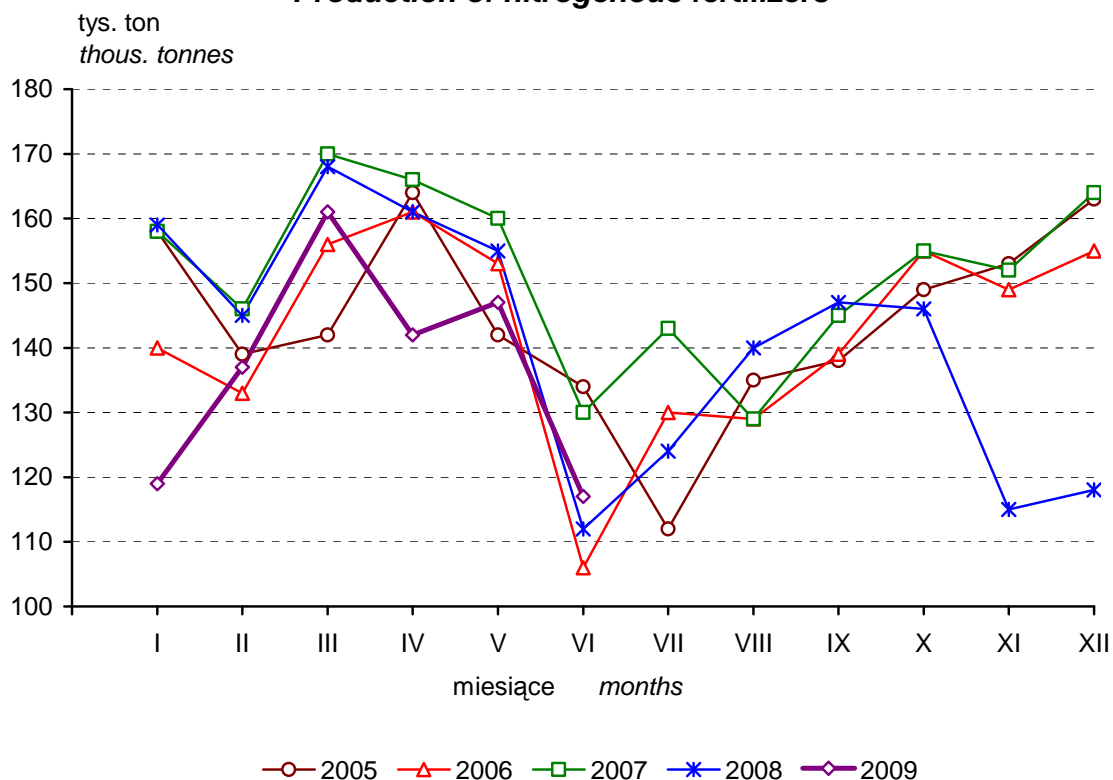


Produkcja odbiorników telewizyjnych^a
Production of television receivers^a



^a Łącznie z monitorami ekranowymi; z wyjątkiem stosowanych do komputerów
^a Including monitors; excluding used for computers

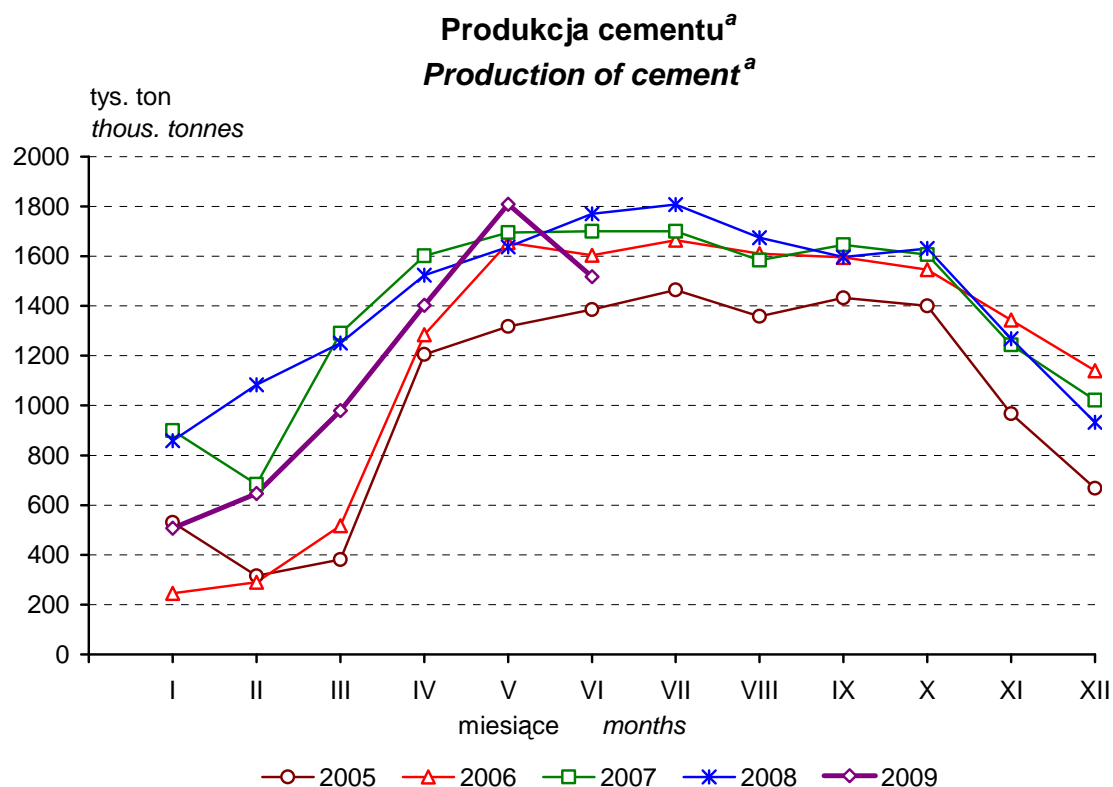
Produkcja nawozów azotowych^a Production of nitrogenous fertilizers^a



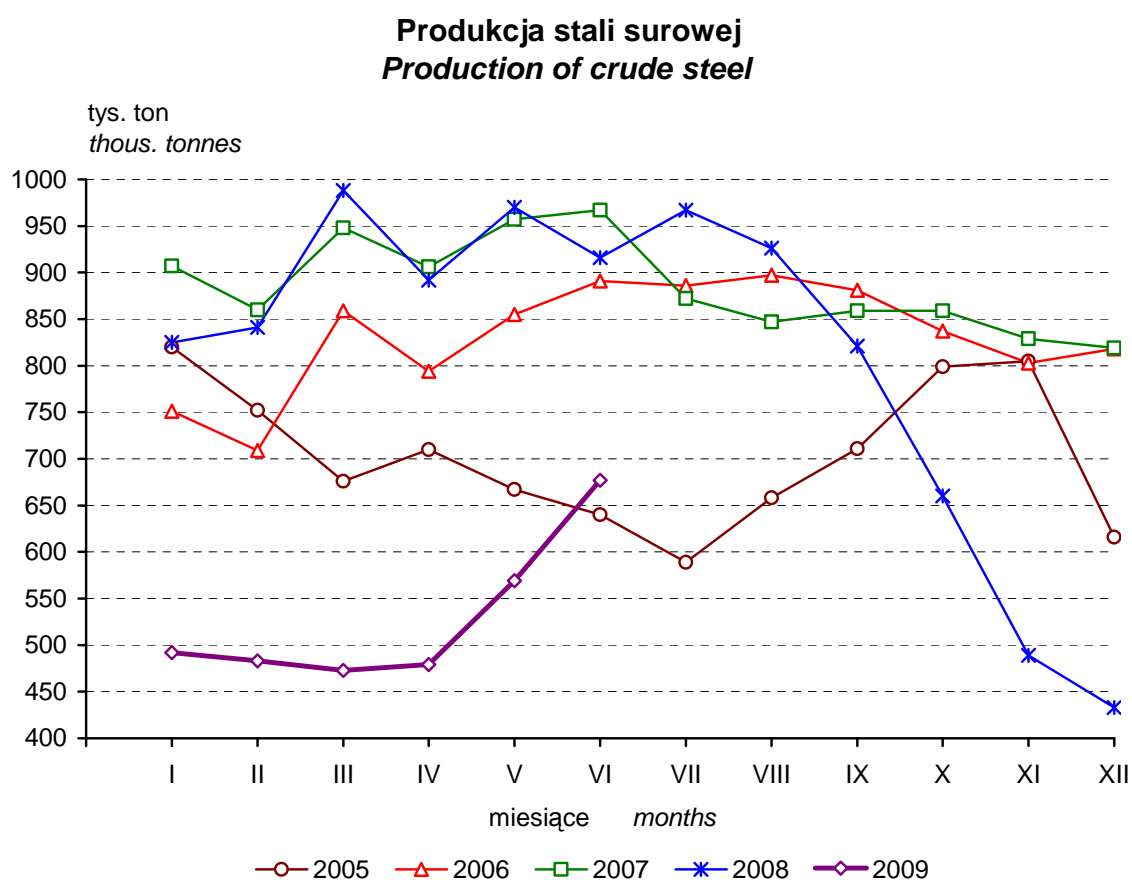
Produkcja nawozów fosforowych^a Production of phosphatic fertilizers^a



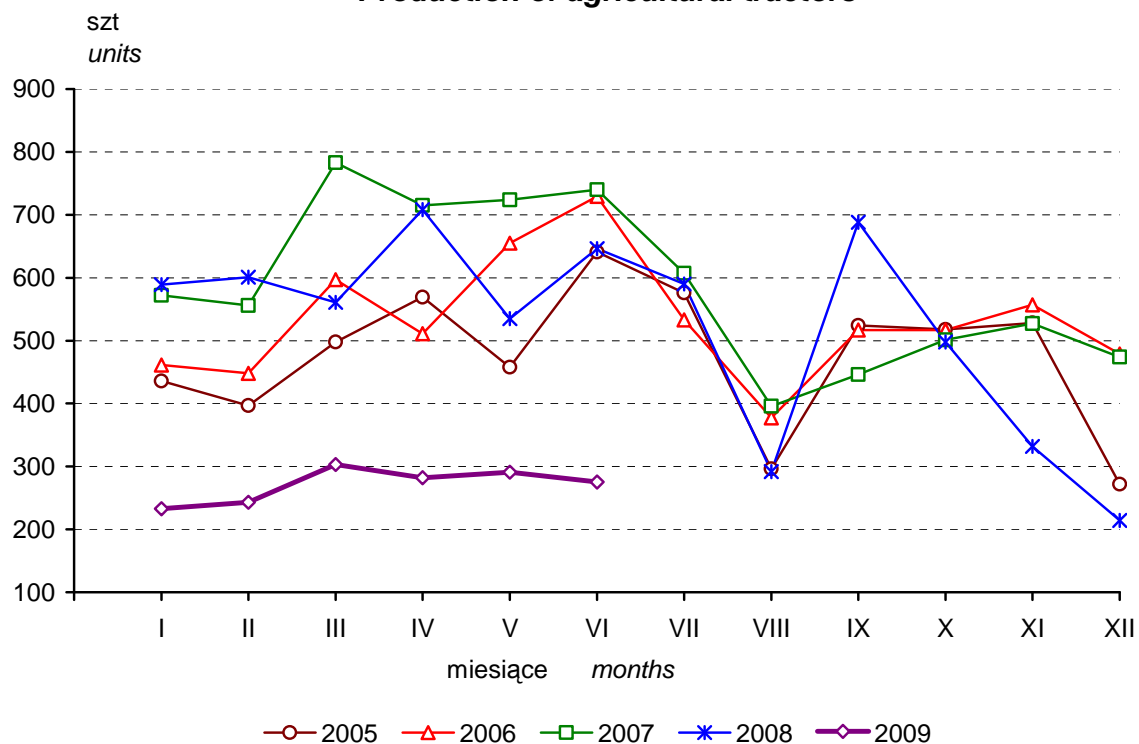
^a Mineralnych lub chemicznych łącznie z wieloskładnikowymi w przeliczeniu na czysty składnik
^a Mineral or chemical including mixed fertilizers in terms of pure ingredient



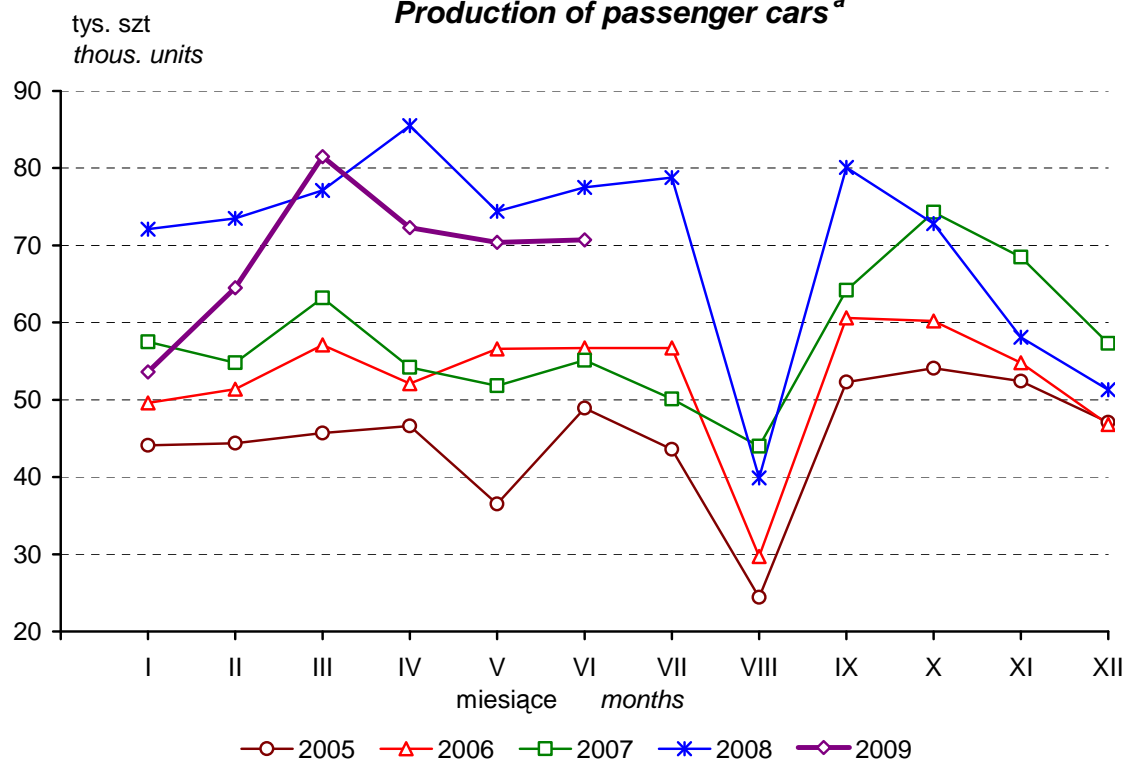
^a Portlandzki, glinowy, żużlowy i podobne rodzaje cementu hydraulicznego
^a Portland, aluminous, slag and similar hydraulic cements



Produkcja ciągników rolniczych *Production of agricultural tractors*



Produkcja samochodów osobowych^a *Production of passenger cars^a*



^a Z wyłączeniem samochodów kempingowych, pojazdów śniegowych, do golfu i podobnych
^a Excluding motor caravans, snowmobiles, golf cars and similar vehicles