

NAKLĄDY I WYNIKI PRZEMYSŁU
I-IV kwartał 2006 r.

Opracowanie publikacji: <i>Preparation of the publication:</i>	GUS, Departament Statystyki Gospodarczej <i>CSO, Economic Statistics Division</i>
kierujący <i>supervisor</i>	Małgorzata Kowalska Zastępca Dyrektora Departamentu Statystyki Gospodarczej <i>Deputy Director of the Economic Statistics Division</i>
zespół <i>team</i>	Agnieszka Albrecht, Beata Kaczorowska, Agata Dec, Henryk Karczmarczyk, Agnieszka Marczak, Maria Wdowicz
wykresy <i>graphs</i>	Joanna Ślepowrońska
Okladka <i>Cover</i>	Zakład Wydawnictw Statystycznych <i>Statistical Publishing Establishment</i>

ISSN 1425-8757

Publikacja dostępna na <http://www.stat.gov.pl>
Publication available on <http://www.stat.gov.pl>

PRZEDMOWA

Publikacja niniejsza jest kolejną edycją opracowania wydawanego kwartalnie przez GUS w serii „Informacje i opracowania statystyczne”.

Głównym jej celem jest zaprezentowanie podstawowych danych o przemyśle według sekcji, działów i grup, umożliwiającym przeprowadzanie analizy porównawczej oraz wskazanie zmian zachodzących w przemyśle.

Informacje zawarte w publikacji dotyczą w głównej mierze: wartości, dynamiki i struktury produkcji sprzedanej, ilości produkcji ważniejszych wyrobów, zatrudnienia, wynagrodzeń, zmian cen producentów wyrobów, robót i usług, czasu przepracowanego, nakładów inwestycyjnych oraz wyników i relacji finansowych w przemyśle.

Znaczna część opracowania to zestaw danych liczbowych prezentowanych w układzie tabelarycznym, niektóre dane zostały zilustrowane w formie wykresów. Część A układu tabelarycznego obejmuje informacje przeglądowe, część B - informacje według działów przemysłu, a część C - informacje według grup przemysłu.

Prezentowane dane zostały opracowane na podstawie miesięcznych i kwartalnych wyników badań statystyki publicznej.

Prace związane z przygotowaniem i opracowaniem publikacji zostały wykonane przez pracowników Departamentu Statystyki Gospodarczej, przy współpracy pracowników Departamentu Statystyki Społecznej, Departamentu Statystyki Przedsiębiorstw i Rejestrów oraz Centralnego Ośrodka Informatyki Statystycznej.

Warszawa, kwiecień 2007 r.

Objaśnienia znaków umownych:

Symbols

Kreska (-)	- zjawisko nie wystąpiło <i>magnitude zero</i>
Zero (0)	- zjawisko istniało w wielkości mniejszej od 0,5 <i>magnitude not zero, but less than 0,5 of a unit</i>
Zero (0,0)	- zjawisko istniało w wielkości mniejszej od 0,05 <i>magnitude not zero, but less than 0,05 of a unit</i>
Znak x	- wypełnienie pozycji jest niemożliwe lub niecelowe <i>not applicable</i>
Znak Δ	- oznacza, że nazwy zostały skrócone w stosunku do obowiązującej klasyfikacji; ich pełne nazwy podano w uwagach ogólnych do publikacji, ust. 27 na str. 10 <i>categories of applied classification are presented in abbreviated form; their full names are given in the general notes to the publication, item 27 on page 15</i>
Znak #	- oznacza, że dane nie mogą być opublikowane ze względu na konieczność zachowania tajemnicy statystycznej w rozumieniu ustawy o statystyce publicznej <i>data may not be published due to the necessity of maintaining statistical confidentiality in accordance with the Law of Public Statistics</i>
Znak *	- oznacza, że dane zostały zmienione w stosunku do wcześniej opublikowanych <i>data revised</i>
"W tym"	- nie podaje się wszystkich składników sumy
"Of which"	- indicates that not all elements of the sum are given
Comma (,)	- used in figures represents the decimal point

Ważniejsze skróty

Major abbreviations

tys.	= tysiąc	m ²	= metr kwadratowy	MW	= megawat
thous.	thousand		square metre		megawatt
mln	= milion	km	= kilometr kwadratowy	GW h	= gigawatogodzina
	million		square kilometre		gigawatt hour
mld	= miliard	l	= litr	TJ	= teradżul
	milliard		litre		terajoule
zł	= złoty	hl	= hektolitr	DWT	= tona nośności
zl	złoty		hectolitre		całkowitej ładunku
szt= sztuka		m ³	= metr sześcienny		i zapasów statku
	unit		cubic metre		dead weight ton
t	= tona	dam ³	= dekametr sześcienny	mln ceg.	= milion cegieł
	tonne		cubic decametre		million brick
km	= kilometr	hm ³	= hektometr sześcienny		
	kilometre		cubic hectometre		

Przy publikowaniu danych GUS prosimy o podanie źródła.

When publishing the CSO data – please indicate the source

SPIS RZECZY CONTENTS

	Str. Page
PRZEDMOWA	3
PREFACE	
UWAGI OGÓLNE	6
GENERAL NOTES	12
KOMENTARZ ANALITYCZNY	17
ANALYTICAL COMMENTS	25
SPIS TABLIC	
LIST OF TABLES	
	Tabl. Table
	Str. Page
A. INFORMACJE PRZEGLĄDOWE	
REVISION INFORMATION	
Produkcja sprzedana przemysłu według sektorów i kwartałów (2005, 2006)	1 33
<i>Sold production of industry by sectors and quarters (2005, 2006)</i>	
Przeciętne zatrudnienie w przemyśle według sektorów i kwartałów (2005, 2006)	2 33
<i>Average paid employment in industry by sectors and quarters (2005, 2006)</i>	
Podstawowe dane o przemyśle według miesięcy (2005, 2006)	3 34
<i>Basic data concerning industry by months (2005, 2006)</i>	
Produkcja ważniejszych wyrobów według miesięcy (2005, 2006)	4 42
<i>Production of majory products by months (2005, 2006)</i>	
Podstawowe dane o przemyśle według kwartałów i sekcji (2005, 2006)	5 50
<i>Basic data concerning industry by quarters and sections (2005, 2006)</i>	
Relacje finansowe w przemyśle według kwartałów i sekcji (2005, 2006)	6 52
<i>Financial relations in industry by quarters and sectors (2005, 2006)</i>	
Produkcja ważniejszych wyrobów w 2006 r.	7 54
<i>Production of majory products in 2006</i>	
B. INFORMACJE WEDŁUG DZIAŁÓW PRZEMYSŁU	
INFORMATIONS BY INDUSTRIAL DIVISIONS	
Produkcja sprzedana, zatrudnienie i przeciętne miesięczne wynagrodzenia brutto w przemyśle według sekcji i działów w 2006 r.	8 60
<i>Sold production, employment and average monthly gross wages and salaries in industry by sections and divisions in 2006</i>	
Wskaźniki cen produkcji sprzedanej przemysłu według sekcji, działów i kwartałów (2005, 2006)	9 62
<i>Price indices of sold production of industry by sections, divisions and quarters (2005, 2006)</i>	
Indeks produkcji sprzedanej przemysłu według sekcji i działów (2005, 2006)	10 64
<i>Volume index of sold production of industry by sections and divisions (2005, 2006)</i>	
Czas przepracowany w przemyśle według sekcji, działów i kwartałów (2005, 2006)	11 67
<i>Worked time in industry by sections, divisions and quarters (2005,2006)</i>	
Przedsiębiorstwa przemysłowe według wysokości przeciętnego miesięcznego wynagrodzenia brutto w 2006 r.	12 69
<i>Industrial enterprises by average monthly gross wages and salaries in 2006</i>	
Aktywa obrotowe przedsiębiorstw przemysłowych według sekcji i działów w 2006 r.	13 72
<i>Current assets of industrial enterprises by sections and divisions in 2006</i>	
Zobowiązania przedsiębiorstw przemysłowych według sekcji i działów w 2006 r.	14 74
<i>Liabilities of industrial enterprises by sections and divisions in 2006</i>	
Przychody, koszty i wynik finansowy ze sprzedaży produktów, towarów i materiałów w przemyśle według sekcji i działów w 2006 r.	15 76
<i>Revenues, costs and financial result from the sale of products, goods and materials in industry by sections and divisions in 2006</i>	

	Tabl. Table	Str. Page
Wynik finansowy i jego opodatkowanie w przemyśle według sekcji i działów w 2006 r. <i>Financial result and its taxation in industry by sections and divisions in 2006</i>	16	78
Przedsiębiorstwa przemysłowe według wskaźnika rentowności obrotu netto w 2006 r. <i>Industrial enterprises by profitability rate of net turnover in 2006</i>	17	80
Nakłady inwestycyjne i inwestycje rozpoczęte w przemyśle według sekcji i działów w 2006 r. <i>Investment outlays and investment newly started in industry by sections and divisions in 2006</i>	18	107

C. INFORMACJE WEDŁUG GRUP PRZEMYSŁU **INFORMATIONS BY INDUSTRIAL GROUPS**

Produkcja sprzedana, zatrudnienie i przeciętne miesięczne wynagrodzenia brutto w przemyśle według sekcji, działów i grup w 2006 r. <i>Sold production, employment and average monthly gross wages and salaries in industry by sections, divisions and groups in 2006</i>	19	109
Wskaźniki finansowe w przemyśle według sekcji, działów i grup w 2006 r. <i>Financial indicators in industry by sections, divisions and groups in 2006</i>	20	119
Struktura rodzajowa kosztów w przemyśle według sekcji, działów i grup w 2006 r. <i>Type of costs composition in industry by sections, divisions and groups in 2006</i>	21	130

SPIS WYKRESÓW **LIST OF CHARTS**

Produkcja sprzedana przemysłu w cenach stałych (2002, 2003, 2004, 2005, 2006) <i>Sold production of industry in constant prices (2002, 2003, 2004, 2005, 2006)</i>	142
Przedsiębiorstwa przemysłowe według wskaźnika rentowności obrotu netto w 2006 r. <i>Industrial enterprises by profitability rate of net turnover in 2006</i>	142
Struktura produkcji sprzedanej przemysłu według sekcji w 2006 r. <i>Structure of sold production in industry by sections in 2006</i>	143
Struktura przeciętnego zatrudnienia w przemyśle według sekcji w 2006 r. <i>Structure of average paid employment in industry by sections in 2006</i>	143
Wydobycie węgla kamiennego (2002, 2003, 2004, 2005, 2006) <i>Extraction of hard coal (2002, 2003, 2004, 2005, 2006)</i>	144
Produkcja energii elektrycznej (2002, 2003, 2004, 2005, 2006) <i>Production of electricity (2002, 2003, 2004, 2005, 2006)</i>	144
Produkcja masła (2002, 2003, 2004, 2005, 2006) <i>Production of butter (2002, 2003, 2004, 2005, 2006)</i>	145
Produkcja chłodziarek i zamrażarek (2002, 2003, 2004, 2005, 2006) <i>Production of refrigerators and freezers (2002, 2003, 2004, 2005, 2006)</i>	145
Produkcja obuwia (2002, 2003, 2004, 2005, 2006) <i>Production of footwear (2002, 2003, 2004, 2005, 2006)</i>	146
Produkcja odbiorników telewizyjnych (2002, 2003, 2004, 2005, 2006) <i>Production of television receivers (2002, 2003, 2004, 2005, 2006)</i>	146
Produkcja nawozów azotowych (2002, 2003, 2004, 2005, 2006) <i>Production of nitrogenous fertilizers (2002, 2003, 2004, 2005, 2006)</i>	147
Produkcja nawozów fosforowych (2002, 2003, 2004, 2005, 2006) <i>Production of phosphatic fertilizers (2002, 2003, 2004, 2005, 2006)</i>	147
Produkcja cementu (2002, 2003, 2004, 2005, 2006) <i>Production of cement (2002, 2003, 2004, 2005, 2006)</i>	148
Produkcja stali surowej (2002, 2003, 2004, 2005, 2006) <i>Production of crude steel (2002, 2003, 2004, 2005, 2006)</i>	148
Produkcja ciągników rolniczych (2002, 2003, 2004, 2005, 2006) <i>Production of agricultural tractors (2002, 2003, 2004, 2005, 2006)</i>	149
Produkcja samochodów osobowych (2002, 2003, 2004, 2005, 2006) <i>Production of passenger cars (2002, 2003, 2004, 2005, 2006)</i>	149

UWAGI OGÓLNE

1. Dane prezentowane w publikacji dotyczą podmiotów prowadzących działalność gospodarczą zaliczoną, zgodnie z Polską Klasyfikacją Działalności (PKD), do przemysłu tj. do sekcji: "Górnictwo", "Przetwórstwo przemysłowe" oraz "Wytwarzanie i zaopatrywanie w energię elektryczną, gaz, wodę", a w zakresie produkcji wyrobów również podmiotów prowadzących inne rodzaje działalności - produkujących wyroby przemysłowe. PKD została wprowadzona z dniem 1 maja 2004 r. rozporządzeniem Rady Ministrów z dnia 20 stycznia 2004 r. w sprawie Polskiej Klasyfikacji Działalności (Dz.U. Nr 33, poz. 289) w miejsce stosowanej dotychczas klasyfikacji PKD obowiązującej od 1 stycznia 1998 r.

Dane ujęte w tabl. 1-3, 5, 8-11 dotyczą podmiotów, w których liczba pracujących przekracza 9 osób.

Dane ujęte w tabl. 12 i 19 dotyczą podmiotów, w których liczba pracujących przekracza 49 osób.

Dane ujęte w tabl. 4 i 7 dotyczą podmiotów - producentów wyrobów przemysłowych, w których liczba pracujących we wszystkich rodzajach działalności przekracza 49 osób. Suma niektórych danych miesięcznych prezentowanych w tabl. 4 może nie być zgodna z danymi narastającymi. Dane roczne w tabl. 4 korygowane są w II kwartale o wyniki obejmujące producentów wyrobów przemysłowych, w których liczba pracujących przekracza 9 osób i nie jest wyższa niż 49 osób.

Grupowanie wyrobów (tabl. 4 i 7) dokonano na podstawie Polskiej Klasyfikacji Wyrobów i Usług (PKWiU), wprowadzonej z dniem 1 V 2004 r. rozporządzeniem Rady Ministrów z dnia 6 IV 2004 r. (Dz. U. Nr 89, poz. 844).

Dane ujęte w tabl. 6, 13-18, 20 i 21 dotyczą podmiotów gospodarczych prowadzących księgi rachunkowe, w których liczba pracujących przekracza 49 osób.

2. Dane opracowano metodą przedsiębiorstw. Wartości bezwzględne podano zgodnie z każdorazowym stanem organizacyjnym. Wskaźniki dynamiki produkcji sprzedanej podano w cenach stałych. Jako ceny stałe przyjęto średnie ceny bieżące 2000 r. Wskaźniki dynamiki przy podstawie przeciętna miesięczna 2000 = 100 obliczono metodą nawiązania łańcuchowego.

Wskaźniki produkcji wyrównane sezonowo przy pomocy procedury TRAMO/SEATS - zawierają trend oraz składnik nieregularny. Wyrównanie sezonowe polega na eliminacji efektu zmienności kalendarzowej i zmienności dni roboczych (różnice czasu pracy w kolejnych miesiącach) oraz efektu sezonowości (coroczne, regularne odchylenia od trendu obserwowane w cyklu rocznym).

3. **Produkcja sprzedana** dotyczy całokształtu działalności podmiotu gospodarczego, tj. zarówno działalności przemysłowej, jak i nieprzemysłowej.

Produkcja sprzedana przemysłu obejmuje:

- 1) wartość sprzedanych wyrobów gotowych (niezależnie od tego, czy otrzymano za nie należne opłaty), półfabrykatów i części własnej produkcji;
 - 2) wartość robót i usług świadczonych odpłatnie, tj. zarówno przemysłowych, jak i nieprzemysłowych;
 - 3) zryczałtowaną odpłatność agenta w przypadku zawarcia umowy na warunkach zlecenia lub pełne przychody agenta w przypadku zawarcia umowy agencyjnej
- oraz wartość produktów wytworzonych niezaliczonych do sprzedaży, traktowanych na równi ze sprzedażą, tj. wartość własnych wyrobów przekazanych do własnych punktów sprzedaży detalicznej, jak również do własnych zakładów gastronomicznych i do własnych hurtowni, wartość wykonanych świadczeń na rzecz funduszu świadczeń socjalnych, wykonanych i przekazanych wyrobów i usług własnej produkcji na powiększenie wartości własnych środków trwałych, nieodpłatnie przekazanych wyrobów i usług na potrzeby reprezentacji i reklamy, przekazanych wyrobów i usług na potrzeby

osobiste podatnika i pracowników oraz darowizny wyrobów i świadczonych usług bez pobrania zapłaty.

4. **Wartość produkcji sprzedanej** wykazana jest w cenach bazowych, tj. bez należnego podatku od towarów i usług (VAT) i podatku akcyzowego, a łącznie z wartością dotacji przedmiotowych do wyrobów i usług.

5. **Przeciętne wynagrodzenie miesięczne** przypadające na 1 zatrudnionego obliczono przyjmując wynagrodzenia osobowe, bez wynagrodzeń osób wykonujących pracę nakładczą oraz uczniów, a także osób zatrudnionych za granicą, wypłaty z tytułu udziału w zysku lub w nadwyżce bilansowej w spółdzielniach, dodatkowe wynagrodzenia roczne dla pracowników jednostek sfery budżetowej oraz honoraria wypłacane niektórym grupom pracowników za pracę wynikającą z umowy o pracę. Dane o przeciętnych wynagrodzeniach miesięcznych prezentuje się w ujęciu brutto.

6. **Czas przepracowany** to czas przepracowany w wymiarze normalnym, tzn. obowiązującym daną grupę pracowników oraz w godzinach nadliczbowych.

7. **Wskaźniki cen produkcji sprzedanej przemysłu** opracowano na podstawie miesięcznego badania cen wyrobów i usług faktycznie uzyskiwanych przez dobrane w sposób celowy podmioty gospodarcze zaklasyfikowane do sekcji: "Górnictwo", "Przetwórstwo przemysłowe" oraz "Wytwarzanie i zaopatrywanie w energię elektryczną, gaz, wodę". Wskaźniki cen dla każdego rodzaju działalności, przy podstawie analogiczny okres roku poprzedniego = 100, obliczane są jako średnie wskaźników cen agregatów niższych szczebli ważone wartością ich sprzedaży z 2000 r. Wartości te uaktualniane są miesięcznie o zmiany cen i zmiany struktury sprzedaży zachodzące w kolejnych miesiącach roku, którego dotyczą wskaźniki cen.

Wskaźniki cen obrazują dynamikę cen wynikającą z faktycznie wprowadzonych zmian cen, jak i zmian w strukturze asortymentowej sprzedaży i strukturze kierunków sprzedaży.

8. Dane dotyczące wyników finansowych przedsiębiorstw prezentuje się w dostosowaniu do nowelizacji ustawy o rachunkowości z dnia 29 IX 1994 r. (tekst jednolity ustawy – Dz. U. z 2002 r. Nr 76, poz. 694 z późniejszymi zmianami).

9. **Przychody z całokształtu działalności** obejmują:

- 1) przychody netto ze sprzedaży w kraju i na eksport wytworzonych przez jednostkę produktów (wyrobów gotowych, półfabrykatów oraz usług), a także opakowań, wyposażenia i usług obcych, jeżeli są one fakturowane odbiorcom łącznie z produktami;
- 2) przychody ze sprzedaży towarów i materiałów, tj. nabytych w celu odsprzedaży w stanie nieprzetworzonym rzeczowych aktywów obrotowych oraz produktów przez siebie wytworzonych jeśli sprzedawane są one w sieci własnych sklepów obok towarów obcej produkcji.

Przychody ze sprzedaży produktów, towarów i materiałów wpływające na wynik finansowy ustala się w wartości wyrażonej w rzeczywistych cenach sprzedaży z uwzględnieniem upustów, rabatów i bonifikat, bez podatku od towarów i usług (VAT);

- 3) pozostałe przychody operacyjne, tj. przychody związane pośrednio z działalnością operacyjną jednostki, a w szczególności: zysk ze zbycia niefinansowych aktywów trwałych (środków trwałych, środków trwałych w budowie, wartości niematerialnych i prawnych, inwestycji w nieruchomości i prawa), otrzymane nieodpłatnie, w tym w drodze darowizny aktywa (środki pieniężne), odszkodowania, rozwiązane rezerwy, korekty odpisów aktualizujących wartość aktywów niefinansowych, przychody z działalności socjalnej, przychody z najmu lub dzierżawy środków trwałych albo inwestycji w nieruchomości i prawa.
- 4) przychody finansowe, tj. kwoty należne z tytułu dywidend i udziałów w zysku, odsetki od udzielanych pożyczek, odsetki od lokat terminowych, odsetki za zwłokę, zysk ze zbycia inwestycji (sprzedaży), zmniejszenia odpisów aktualizacyjnych wartości inwestycji wobec całkowitego lub częściowego ustania przyczyn powodujących trwałą utratę ich wartości, nadwyżkę dodatnich różnic kursowych nad ujemnymi.

10. Koszty uzyskania przychodów z całokształtu działalności obejmują:

- 1) koszt własny sprzedanych produktów, towarów i materiałów związany z podstawową działalnością operacyjną, do którego zaliczono wartość sprzedanych towarów i materiałów oraz koszty ogółem pomniejszone o koszt wytworzenia świadczeń na własne potrzeby jednostki i skorygowane o zmianę stanu produktów;
- 2) pozostałe koszty operacyjne, tj. koszty związane pośrednio z działalnością operacyjną jednostki, a w szczególności: stratę ze zbycia niefinansowych aktywów trwałych, amortyzację oddanych w dzierżawę lub najem środków trwałych i środków trwałych w budowie, nieplanowane odpisy amortyzacyjne (odpisy z tytułu trwałej utraty wartości), poniesione kary, grzywny, odszkodowania, odpisane w części lub całość wierzytelności w związku z postępowaniem upadłościowym, układowym i naprawczym, utworzone rezerwy na prawne lub o dużym stopniu prawdopodobieństwa przyszłe zobowiązanie (straty z transakcji gospodarczych w toku), odpisy aktualizujące wartość aktywów niefinansowych, koszty utrzymania obiektów działalności socjalnej, darowizny lub nieodpłatnie przekazane aktywa trwałe;
- 3) koszty finansowe, tj. m.in. odsetki od zaciągniętych kredytów i pożyczek, odsetki i dyskonto od wyemitowanych przez jednostkę obligacji, odsetki za zwłokę, stratę ze zbycia inwestycji, odpisy z tytułu aktualizacji wartości inwestycji, nadwyżkę ujemnych różnic kursowych nad dodatnimi.

11. Wynik finansowy ze sprzedaży produktów, towarów i materiałów stanowi różnicę między przychodami netto osiągniętymi ze sprzedaży produktów, towarów i materiałów, a kosztami poniesionymi na ich uzyskanie (koszt własny sprzedanych produktów, towarów i materiałów).

12. Wynik finansowy brutto (zysk lub strata) jest to wynik na działalności gospodarczej, skorygowany o wynik zdarzeń nadzwyczajnych.

13. Obciążenia wyniku finansowego brutto obejmują: podatek dochodowy od osób prawnych i fizycznych oraz płatności z nim zrównanych, na podstawie odrębnych przepisów (wpłaty z zysku po

opodatkowaniu podatkiem dochodowym na rzecz budżetu przez przedsiębiorstwa państwowe i jednoosobowe spółki Skarbu Państwa).

Wpływający na wynik finansowy podatek dochodowy za dany okres sprawozdawczy obejmuje: część bieżącą i część odroczoną. Część odroczona stanowi różnicę między stanem rezerw i aktywów z tytułu podatku odroczonego (w związku z przejściowymi różnicami między wynikiem finansowym brutto a podstawą opodatkowania wynikającymi z odmienności momentu ujęcia przychodu i kosztu zgodnie przepisami o rachunkowości a przepisami podatkowymi) na koniec i początek okresu sprawozdawczego.

14. Wynik finansowy netto (zysk lub strata) otrzymuje się po pomniejszeniu wyniku finansowego brutto o obowiązkowe obciążenia.

15. Wskaźniki poziomu kosztów:

- 1) z całokształtu działalności jest to relacja kosztów uzyskania przychodów z całokształtu działalności do przychodów z całokształtu działalności;
- 2) ze sprzedaży produktów, towarów i materiałów jest to relacja kosztów uzyskania przychodów ze sprzedaży produktów, towarów i materiałów do przychodów ze sprzedaży produktów, towarów i materiałów.

16. Wskaźnik rentowności ze sprzedaży jest to relacja wyniku finansowego ze sprzedaży produktów towarów i materiałów do przychodów ze sprzedaży produktów, towarów i materiałów.

17. Wskaźniki rentowności obrotu brutto jest to relacja wyniku finansowego brutto do przychodów z całokształtu działalności.

18. Wskaźnik rentowności obrotu netto jest to relacja wyniku finansowego netto do przychodów z całokształtu działalności.

19. Wskaźnik płynności finansowej I stopnia jest to relacja inwestycji krótkoterminowych do zobowiązań krótkoterminowych.

20. Wskaźnik płynności finansowej II stopnia jest to relacja inwestycji krótkoterminowych i należności krótkoterminowych do zobowiązań krótkoterminowych.

21. Aktywa obrotowe są częścią kontrolowanych przez jednostkę zasobów majątkowych wykorzystywanych w działalności operacyjnej o wiarygodnie określonej wartości, powstałych w wyniku przeszłych zdarzeń, które spowodują w przyszłości wpływ do jednostki korzyści ekonomicznych. Obejmują zapasy (rzeczowe aktywa obrotowe) oraz krótkoterminowe: należności, inwestycje oraz rozliczenia międzyokresowe.

22. Należności krótkoterminowe obejmują ogół należności z tytułu dostaw i usług oraz całość lub część należności z innych tytułów niezaliczonych do aktywów finansowych, a które stają się wymagalne w ciągu 12 miesięcy od dnia bilansowego.

23. Zobowiązania krótkoterminowe (bez funduszy specjalnych) to ogół zobowiązań z tytułu dostaw i usług, a także całość lub część pozostałych zobowiązań, które stają się wymagalne w ciągu 12 miesięcy od dnia bilansowego.

24. **Zobowiązania długoterminowe** są ogółem zobowiązań, których okres spłaty na dzień bilansowy jest dłuższy niż rok, z wyjątkiem zobowiązań z tytułu dostaw i usług.

25. **Liczby względne (wskaźniki, odsetki)** obliczono z reguły na podstawie danych bezwzględnych wyrażonych z większą dokładnością niż podano w tablicach.

26. Ze względu na elektroniczną technikę przetwarzania danych, w niektórych przypadkach sumy składników mogą się różnić od podanych wielkości "ogółem".

27. W stosunku do obowiązującej Polskiej Klasyfikacji Działalności (PKD) zastosowano skróty. Zestawienie zastosowanych skrótów i pełnych nazw podaje się poniżej:

skrót	pełna nazwa
działy PKD	
Produkcja skór wyprawionych i wyrobów z nich	Produkcja skór wyprawionych i wyrobów ze skór wyprawionych
Produkcja drewna i wyrobów z drewna oraz ze słomy i wikliny	Produkcja drewna i wyrobów z drewna oraz z korka, (z wyłączeniem mebli), wyrobów ze słomy i materiałów używanych do wyplatania
Produkcja masy włóknistej oraz papieru	Produkcja masy włóknistej, papieru oraz wyrobów z papieru
Produkcja koksu i produktów rafinacji ropy naftowej	Wytwarzanie koksu, produktów rafinacji ropy naftowej i paliw jądrowych
Produkcja wyrobów z metali	Produkcja metalowych wyrobów gotowych, z wyłączeniem maszyn i urządzeń
Produkcja maszyn i urządzeń	Produkcja maszyn i urządzeń, gdzie indziej niesklasyfikowana
Produkcja maszyn i aparatury elektrycznej	Produkcja maszyn i aparatury elektrycznej, gdzie indziej niesklasyfikowana
Produkcja mebli; pozostała działalność produkcyjna	Produkcja mebli; działalność produkcyjna, gdzie indziej niesklasyfikowana
grupy PKD	
Produkcja arkuszy fornirowych, płyt i sklejek	Produkcja arkuszy fornirowych; produkcja płyt i sklejek
Produkcja pozostałych wyrobów z drewna, ze słomy i wikliny	Produkcja pozostałych wyrobów z drewna; produkcja wyrobów z korka, słomy i z materiałów używanych do wyplatania
Produkcja środków myjących i artykułów kosmetycznych	Produkcja środków myjących i czyszczących, artykułów kosmetycznych i toaletowych
Produkcja cystern, pojemników i zbiorników metalowych, grzejników i kotłów c.o.	Produkcja cystern, pojemników i zbiorników metalowych, produkcja grzejników i kotłów centralnego ogrzewania
Produkcja wytwornic pary, z wyłączeniem kotłów c.o.	Produkcja wytwornic pary, z wyłączeniem kotłów do centralnego ogrzewania gorącą wodą

skrót	pełna nazwa
	grupy PKD
Produkcja wyrobów nożowniczych i narzędzi	Produkcja wyrobów nożowniczych, narzędzi i wyrobów metalowych ogólnego przeznaczenia
Produkcja pozostałego sprzętu gospodarstwa domowego	Produkcja sprzętu gospodarstwa domowego, gdzie indziej niesklasyfikowana
Produkcja pozostałego sprzętu elektrycznego	Produkcja pozostałego sprzętu elektrycznego, gdzie indziej niesklasyfikowana
Produkcja odbiorników telewizyjnych i radiowych, urządzeń do rejestracji i odtwarzania dźwięku i obrazu	Produkcja odbiorników telewizyjnych i radiowych, urządzeń do rejestracji i odtwarzania dźwięku i obrazu oraz akcesoriów do nich
Produkcja instrumentów i przyrządów pomiarowych, kontrolnych, badawczych, nawigacyjnych i pozostałego przeznaczenia	Produkcja instrumentów i przyrządów pomiarowych, kontrolnych, badawczych, nawigacyjnych i pozostałego przeznaczenia, z wyłączeniem sprzętu do sterowania procesami przemysłowymi
Produkcja lokomotyw kolejowych i tramwajowych oraz taboru	Produkcja lokomotyw kolejowych i tramwajowych oraz taboru kolejowego i tramwajowego
Pozostała działalność produkcyjna	Pozostała działalność produkcyjna, gdzie indziej niesklasyfikowana

KOMENTARZ ANALITYCZNY

1. Ogólna charakterystyka sytuacji gospodarczej

W roku 2006 tempo wzrostu produkcji sprzedanej było szybsze niż w roku poprzednim. Według danych szacunkowych, w przemyśle ogółem produkcja sprzedana w 2006 r. była o 11,3% wyższa niż w 2005 r., kiedy wzrost wyniósł 3,7%. Udział sektora prywatnego w produkcji sprzedanej przemysłu wzrósł z 82,5% w 2005 r. do 84,2%.

W przedsiębiorstwach o liczbie pracujących powyżej 9 osób produkcja sprzedana przemysłu była o 11,9% wyższa od notowanej w 2005 r. (w 2005 r. wzrost o 4,1%) i zwiększyła się w przetwórstwie przemysłowym – o 13,5% (przed rokiem wzrost w tej sekcji wyniósł 4,3%) oraz w wytwarzaniu i zaopatrywaniu w energię elektryczną, gaz, wodę – o 1,9% (wobec wzrostu o 3,8% w roku poprzednim). Natomiast obniżyła się w górnictwie – o 1,3% (w 2005 r. spadek wyniósł 0,2%).

Spośród głównych grupowań przemysłowych najszybciej rosła produkcja sprzedana w przedsiębiorstwach produkujących głównie dobra konsumpcyjne trwałe – o ok. 30% oraz inwestycyjne – o ok. 18%. Zwiększyła się również produkcja sprzedana w przedsiębiorstwach wytwarzających głównie dobra zaopatrzeniowe (o ok. 12%), konsumpcyjne nietrwałe (o ok. 8%) i związane z energią (o ok. 4%).

Wyższy niż w 2005 r. poziom produkcji sprzedanej uzyskano w 26 spośród 29 działów przemysłu, a ich łączny udział w ogólnej wartości produkcji sprzedanej przemysłu wyniósł 95,3%. Wzrost przekraczający 10% wystąpił w 16 działach przemysłu. Spośród działów o znaczącym udziale wysoki wzrost produkcji sprzedanej odnotowano m.in. w produkcji pojazdów samochodowych, przyczep i naczep (o 22,2%), wyrobów z pozostałych surowców niemetalicznych (o 19,4%), wyrobów z metali (o 17,8%), metali (o 14,7%), wyrobów gumowych i z tworzyw sztucznych (o 14,2%), maszyn i urządzeń (o 13,8%), maszyn i aparatury elektrycznej (o 13,3%), mebli; pozostałej działalności produkcyjnej (o 12,6%).

Niższa niż w 2005 r. była produkcja sprzedana w 3 działach przemysłu, w tym m.in. w produkcji wyrobów tytoniowych oraz w górnictwie węgla kamiennego i brunatnego; wydobywaniu torfu.

W działach i grupach przemysłu uznawanych za nośniki postępu technicznego (w przedsiębiorstwach przemysłowych o liczbie pracujących powyżej 49 osób) wzrost produkcji sprzedanej w 2006 r. wyniósł ok. 25% (w 2005 r. wzrost odpowiednio ok. 6%). Ich udział w wartości produkcji sprzedanej ogółem wzrósł z 15,9% do 16,5%. Największy wzrost odnotowano w produkcji sprzętu i urządzeń radiowych, telewizyjnych i telekomunikacyjnych, maszyn biurowych i komputerów.

W porównaniu z 2005 r. w strukturze produkcji sprzedanej zwiększył się udział przetwórstwa przemysłowego (z 84,3% do 84,8%), zmniejszył się natomiast – wytwarzania i zaopatrywania w energię elektryczną, gaz, wodę (z 10,6% do 10,2%) oraz górnictwa (z 5,1% do 5,0%). Wśród działów przetwórstwa przemysłowego wzrósł m.in. udział koksu i produktów rafinacji ropy naftowej (z 5,7% do 6,1%), wyrobów z metali (z 5,4% do 5,7%), metali (z 4,4% do 4,9%), pojazdów samochodowych,

przyczep i naczep (z 9,2% do 9,5%), natomiast zmniejszył się – m.in. artykułów spożywczych i napojów (z 17,9% do 16,9%), drewna i wyrobów z drewna oraz ze słomy i wikliny (z 2,7% do 2,5%).

Wzrost cen produkcji sprzedanej przemysłu w 2006 r. w stosunku do roku poprzedniego wyniósł 2,3% (wobec odpowiednio 0,7% w 2005 r.). Najszybszy i największy wzrost cen odnotowano w górnictwie – o 15,9% (wobec 5,6% przed rokiem), a mniejszy w wytwarzaniu i zaopatrywaniu w energię elektryczną, gaz, wodę – o 6,3% (wobec 3,8% przed rokiem). W przetwórstwie przemysłowym wzrost cen był niewielki – o 0,7% (wobec spadku o 0,3% przed rokiem). Wzrost cen odnotowano w 12 działach przetwórstwa przemysłowego, m.in. w produkcji metali (o 10,5%), koksu i produktów rafinacji ropy naftowej (o 8,7%), maszyn i aparatury elektrycznej (o 6,0%), odzieży i wyrobów futrzarskich (o 2,1%), skór wyprawionych i wyrobów z nich (o 2,0%). Największy spadek cen wystąpił w produkcji sprzętu i urządzeń radiowych, telewizyjnych i telekomunikacyjnych (o 11,5%), maszyn biurowych i komputerów (o 4,5%), pojazdów samochodowych, przyczep i naczep (o 3,7%), w działalności wydawniczej; poligrafii i reprodukcji zapisanych nośników informacji (o 2,9%).

2. Zróżnicowanie dynamiki produkcji sprzedanej i produkcji wyrobów przemysłowych

Dynamika produkcji sprzedanej w cenach stałych i wydajności pracy (mierzona produkcją sprzedaną na jednego zatrudnionego) według działów, w przedsiębiorstwach o liczbie pracujących powyżej 9 osób, kształtowała się w 2006 r. następująco:

Tabl. 1. Ranking działów produkcji według dynamiki produkcji sprzedanej i wydajności pracy.

Działy	Miejsce działu wg dynamiki		Wzrost, spadek w porównaniu z poprzednim rokiem w %	
	produkcji sprzedanej	wydajności pracy	produkcji sprzedanej	wydajności pracy
Produkcja sprzętu i urządzeń radiowych, telewizyjnych i telekomunikacyjnych	1	1	45,2	26,8
Produkcja maszyn biurowych i komputerów	2	3	31,1	18,0
Produkcja pojazdów samochodowych przyczep i naczep	3	8	22,2	10,7
Produkcja instrumentów medycznych, precyzyjnych i optycznych, zegarów i zegarków.....	4	4	21,4	17,9
Produkcja wyrobów z pozostałych surowców niemetalicznych	5	2	19,4	19,0
Produkcja wyrobów z metali	6	11	17,8	9,3
Produkcja metali	7	10	14,7	9,7
Produkcja wyrobów gumowych i z tworzyw sztucznych	8	16	14,2	6,3
Produkcja maszyn i urządzeń	9	9	13,8	10,5
Produkcja maszyn i aparatury elektrycznej	10	18	13,3	6,2
Produkcja mebli ; pozostała działalność produkcyjna	11	15	12,6	7,6
Przetwarzanie odpadów	12	14	12,0	7,7
Produkcja koksu i produktów rafinacji ropy naftowej	13	5	11,2	15,7
Produkcja wyrobów chemicznych	14	12	11,0	8,9
Produkcja pozostałego sprzętu transportowego	15	13	8,6	8,1
Włókiennictwo	16	6	7,7	11,4
Działalność wydawnicza; poligrafia i reprodukcja zapisanych nośników informacji	17	17	7,5	6,3
Produkcja artykułów spożywczych i napojów	18	19	7,3	6,1
Produkcja drewna i wyrobów z drewna oraz ze słomy i wikliny	19	22	7,2	3,7

Działy	Miejsce działu wg dynamiki		Wzrost, spadek w porównaniu z poprzednim rokiem w %	
	produkcji sprzedanej	wydajności pracy	produkcji sprzedanej	wydajności pracy
Produkcja masy włóknistej oraz papieru	20	24	5,2	1,7
Produkcja skór wyprawionych i wyrobów z nich	21	7	5,0	10,8
Wytwarzanie i zaopatrywanie w energię elektryczną, gaz, parę wodną i gorącą wodę	22	21	1,9	4,9
Pobór, uzdatnianie i rozprowadzanie wody	23	25	1,8	-0,2
Produkcja odzieży i wyrobów futrzarskich	24	20	1,7	6,0
Górnictwo węgla kamiennego i brunatnego; wydobywanie torfu	25	23	-0,2	3,0
Produkcja wyrobów tytoniowych	26	26	-4,9	-8,6

Spośród 90 grup, prezentowanych w tablicy 19 części C niniejszej publikacji, wzrost produkcji sprzedanej odnotowano w 84 grupach, w tym w 60 – powyżej 10%.

Wysoki wzrost sprzedaży wystąpił m.in. w produkcji odbiorników telewizyjnych i radiowych, urządzeń do rejestracji i odtwarzania dźwięku i obrazu, nadwozi pojazdów samochodowych; produkcji przyczep i naczep, części i akcesoriów do pojazdów samochodowych i ich silników, elektrycznych silników, prądnic i transformatorów, wyrobów betonowych i gipsowych, cementu, wapna oraz gipsu, ceramiki budowlanej, wytwornic pary z wyłączeniem kotłów c.o., metalowych elementów konstrukcyjnych, pozostałego sprzętu gospodarstwa domowego, obrabiarek i narzędzi mechanicznych, farb i lakierów, działalności poligraficznej, przetwarzaniu i konserwowaniu ryb i pozostałych produktów rybactwa, produkcji olejów i tłuszczów pochodzenia roślinnego i zwierzęcego.

Niższy niż w 2005 r. poziom produkcji sprzedanej odnotowano jedynie w 6 grupach, tj. w produkcji nadajników telewizyjnych i radiowych oraz aparatów dla telefonii i telegrafii przewodowej, odzieży skórzanej, skór wyprawionych, lokomotyw kolejowych i tramwajowych oraz taboru, przędzy z włókien tekstylnych i nici, tkanin włókienniczych.

Tabl. 2 Rozkład wyrobów i grup wyrobów według dynamiki produkcji w niektórych ważniejszych działach przetwórstwa przemysłowego.

Działy PKWiU	Liczba wyrobów, których produkcja wzrosła		Liczba wyrobów, których produkcja spadła	
	ogółem	w tym powyżej 10%	Ogółem	w tym poniżej 10%
Artykuły spożywcze i napoje	22	8	12	5
Wyroby włókiennicze (tekstylia)	3	1	10	8
Odzież; wyroby futrzarskie	2	-	9	4
Drewno i wyroby z drewna oraz korka	7	2	2	-
Masa włóknista, papier i wyroby z papieru	7	2	1	-
Koks, produkty rafinacji ropy naftowej	7	5	2	1
Chemikalia, wyroby chemiczne i włókna sztuczne	20	13	11	2
Wyroby z gumy i tworzyw sztucznych	4	2	3	2
Wyroby z pozostałych surowców niemetalicznych	19	14	4	3
Metale	17	12	5	1
Maszyny i urządzenia, gdzie indziej niesklasyfikowane	16	11	7	2

Działy PKWiU	Liczba wyrobów, których produkcja wzrosła		Liczba wyrobów, których produkcja spadła	
	ogółem	w tym powyżej 10%	Ogółem	w tym poniżej 10%
Maszyny i aparatura elektryczna, gdzie indziej niesklasyfikowana	7	3	1	-
Pojazdy samochodowe, przyczepy i naczepy	3	3	1	-
Meble; wyroby pozostałe, gdzie indziej niesklasyfikowane	3	1	2	-

UWAGA: Tablica obejmuje ważniejsze wyroby objęte badaniem miesięcznym.

Spośród 241 wyrobów i grup wyrobów przemysłowych, obserwowanych w 2006 r. produkcja 153 była wyższa niż przed rokiem, w tym w 44 większa o ponad 20%.

Najwyższy wzrost – ponad trzykrotny – wystąpił w produkcji drutu aluminiowego, ponad dwukrotny wzrost uzyskano w produkcji cegły silikatowej wapienno-piaskowej oraz polietylenu i polipropylenu. O ponad 40% zwiększyła się produkcja m.in. filetów mrożonych z ryb morskich, chodników, obuwia, elementów ściennych silikatowych, szyb zespolonych wielokomorowych, betoniarek, maszyn pralniczych, kabli elektroenergetycznych, wagonów kolejowych towarowych, a w granicach 20-40% – m.in. produkcja jogurtu, asfaltów, tworzyw sztucznych, szyn stalowych, wyrobów walcowanych na gorąco, drutu ze stali, silników elektrycznych i prądnic, odbiorników telewizyjnych, gazomierzy. Ponadto znacznie więcej wyprodukowano m.in. produktów uboju trzody chlewnej, ryb morskich mrożonych, pudełek i pudeł z papieru i tektury, worków papierowych, koksu, wyrobów z gumy, wapna, cementu, dachówki ceramicznej, spoiw gipsowych, surówki żelaza, stali surowej, chłodziarek i zamrażarek, maszyn i urządzeń do robót budowlanych, samochodów osobowych ogólnego przeznaczenia, pojazdów transportu publicznego.

Niższa niż w 2005 r. była produkcja 87 wyrobów i grup wyrobów, a w 35 spadek był większy niż 10%, w tym m.in. w produkcji mąki żytniej, cukru, wykładzin, kwasu octowego, silników do użytku przemysłowego, wodomierzy, statków morskich, rowerów.

3. Zapasy produktów gotowych

Wartość zapasów produktów gotowych w cenach bieżących w przedsiębiorstwach przemysłowych (prowadzących księgi rachunkowe, w których liczba pracujących przekracza 49 osób) była w końcu grudnia 2006 r. o 8,7% wyższa niż w końcu grudnia 2005 r., a ich udział w strukturze zapasów ogółem zmniejszył się z 27,2% do 26,8%. Nie uległa istotnej zmianie relacja wartości zapasów produktów gotowych ogółem do wartości przychodów netto ze sprzedaży produktów (3,0%, wobec 3,1% w końcu grudnia 2005 r.; liczona bez produkcji artykułów spożywczych i napojów – odpowiednio 2,6%, wobec 2,7%).

Poprawę relacji odnotowano w 13 działach przemysłu, największą m.in. – w produkcji wyrobów z pozostałych surowców niemetalicznych (z 6,4% do 4,9%), odzieży i wyrobów futrzarskich (z 7,5% do 6,2%), we włókiennictwie (z 6,8% do 6,0%), w produkcji artykułów spożywczych i napojów (z 5,6% do 5,1%), skór wyprawionych i wyrobów z nich (z 6,6% do 6,2%), koksu i produktów rafinacji ropy naftowej (z 3,9% do 3,5%). Poziom tego wskaźnika pogorszył się w 11 działach przemysłu, m.in.

w produkcji wyrobów tytoniowych (z 4,4% do 5,2%), sprzętu i urządzeń radiowych, telewizyjnych i telekomunikacyjnych (z 1,0% do 1,7%), metali (z 2,5% do 3,0%), wyrobów gumowych i z tworzyw sztucznych (z 4,0% do 4,4%).

4. Poziom kosztów i wyniki finansowe przedsiębiorstw

W 2006 r. wyniki finansowe badanych przedsiębiorstw przemysłowych (prowadzących księgi rachunkowe, w których liczba pracujących przekracza 49 osób) ukształtowały się znacznie korzystniej niż przed rokiem. W rezultacie większego wzrostu przychodów z całokształtu działalności niż kosztów ich uzyskania, poprawiły się także wszystkie podstawowe wskaźniki finansowe.

Na zwiększenie poziomu wyników finansowych wpłynął głównie wzrost wyniku na sprzedaży produktów, towarów i materiałów (o 6822,6 mln zł, tj. o 14,9%). Odnotowano także znaczny wzrost wyniku na pozostałej działalności operacyjnej (z minus 2235,3 mln zł w 2005 r. do 1229,9 mln zł) oraz wyniku na operacjach finansowych (z minus 778,7 mln zł do 285,0 mln zł).

Przychody z całokształtu działalności w 2006 r. były o 13,3% wyższe niż w 2005 r., natomiast koszty ich uzyskania wzrosły o 12,4%, co znalazło odzwierciedlenie w poprawie wskaźnika poziomu kosztów z 94,0% do 93,3%. Poprawę tego wskaźnika odnotowano w 18 działach przemysłu, m.in. w produkcji metali, w wytwarzaniu i zaopatrywaniu w energię elektryczną, gaz, parę wodną i gorącą wodę, w produkcji wyrobów z pozostałych surowców niemetalicznych, maszyn biurowych i komputerów, we włókiennictwie, w produkcji odzieży i wyrobów futrzarskich, maszyn i urządzeń.

Wynik finansowy brutto wyniósł w 2006 r. 54355,9 mln zł, wobec 43142,4 mln zł w roku 2005. Największą poprawę tego wyniku odnotowano w przetwórstwie przemysłowym – z 31912,4 mln zł do 38543,6 mln zł. W wytwarzaniu i zaopatrywaniu w energię elektryczną, gaz, wodę wynik ten zwiększył się odpowiednio z 6164,7 mln zł do 9732,2 mln zł, a w górnictwie – z 5065,3 mln zł do 6080,2 mln zł. Na wynik finansowy brutto składały się zysk brutto w wysokości 59054,3 mln zł oraz strata brutto – 4698,4 mln zł. Udział obligatoryjnych obciążeń w wyniku finansowym brutto w 2006 r. wyniósł 18,8% wobec 20,1% w 2005 r.

Wynik finansowy netto wyniósł 44142,7 mln zł, wobec 34478,5 mln zł przed rokiem. Na wynik finansowy netto złożył się zysk netto w wysokości 48857,9 mln zł, uzyskany przez 79,5% przedsiębiorstw (przed rokiem 76,6%) oraz strata netto w wysokości 4715,2 mln zł, wykazana przez 20,3% przedsiębiorstw (przed rokiem 23,2%).

Największą poprawę wyników finansowych brutto i netto odnotowano m.in. w wytwarzaniu i zaopatrywaniu w energię elektryczną, gaz, parę wodną i gorącą wodę, w produkcji metali, wyrobów z pozostałych surowców niemetalicznych, artykułów spożywczych i napojów.

Pogorszenie wyników finansowych brutto i netto odnotowano m.in. w górnictwie węgla kamiennego i brunatnego; wydobywaniu torfu, w produkcji koksu i produktów rafinacji ropy naftowej, pozostałego sprzętu transportowego.

Wskaźnik rentowności ze sprzedaży produktów, towarów i materiałów zwiększył się z 6,6% do 6,7%, rentowności obrotu brutto – z 6,0% do 6,7%, rentowności obrotu netto – z 4,8% do 5,4%, płynności finansowej I – z 31,4% do 33,9%, płynności finansowej II stopnia z 99,4% do 104,0%.

Poprawiła się relacja zobowiązań krótkoterminowych do należności z tytułu dostaw i usług z 88,5% w 2005 r. do 84,8% w 2006 r. Zobowiązania z tytułu dostaw i usług przekroczyły poziom należności w produkcji pozostałego sprzętu transportowego, pojazdów samochodowych, przyczep i naczep, w górnictwie węgla kamiennego i brunatnego; wydobywaniu torfu.

5. Rozkłady przedsiębiorstw według wskaźnika rentowności obrotu netto

W 2006 r. liczba przedsiębiorstw deficytowych wyniosła 1658 tj. 20,2% ogólnej liczby przedsiębiorstw, a ich udział w sprzedaży wyniósł 11,6%. Koszty przedsiębiorstw deficytowych przekroczyły poziom przychodów o 5,1%.

Wysoki udział przedsiębiorstw deficytowych w ogólnej liczbie przedsiębiorstw odnotowano w produkcji wyrobów tytoniowych – 70,0% przedsiębiorstw (38,8% sprzedaży), odzieży i wyrobów futrzarskich – 36,5% (19,9% sprzedaży), we włókiennictwie – 28,0% (19,9% sprzedaży), w produkcji mebli; pozostałej działalności produkcyjnej – 26,3% (13,8% sprzedaży), pozostałego sprzętu transportowego – 26,2% (42,2% sprzedaży), masy włóknistej oraz papieru – 25,6% (12,2% sprzedaży), sprzętu i urządzeń radiowych, telewizyjnych i telekomunikacyjnych – 24,4% (45,8% sprzedaży), skór wyprawionych i wyrobów z nich – 23,8% (16,6% sprzedaży).

Liczba przedsiębiorstw rentownych w 2006 r. wyniosła 6546, a ich udział w sprzedaży – 88,4%. Największa liczba przedsiębiorstw rentownych – 1784 – osiągnęła wskaźnik rentowności obrotu netto w przedziale 2,01 – 5,00.

Największy udział przedsiębiorstw rentownych w ogólnej sprzedaży działu odnotowano w wytwarzaniu i zaopatrywaniu w energię elektryczną, gaz, parę wodną i gorącą wodę – 98,0% sprzedaży, w produkcji koksu i produktów rafinacji ropy naftowej – odpowiednio 97,4%, metali – 95,6%, maszyn i urządzeń – 92,9%, wyrobów z metali – 92,5%, pojazdów samochodowych, przyczep i naczep – 91,5%, maszyn i aparatury elektrycznej – 91,4%, drewna i wyrobów z drewna oraz ze słomy i wikliny – 91,1%, wyrobów z pozostałych surowców niemetalicznych – 90,2%.

6. Zatrudnienie i wynagrodzenia

Przeciętne zatrudnienie w przemyśle w 2006 r. (w przedsiębiorstwach o liczbie pracujących powyżej 9 osób) wyniosło 2479,7 tys. osób i było o 2,2% wyższe niż w 2005 r.

Wzrost zatrudnienia wystąpił jedynie w przetwórstwie przemysłowym – o 3,0%. W górnictwie oraz w wytwarzaniu i zaopatrywaniu w energię elektryczną, gaz, wodę odnotowano spadek zatrudnienia (odpowiednio o 2,1% i 1,8%).

Wzrost zatrudnienia odnotowano w 20 działach przemysłu, m.in. w produkcji sprzętu i urządzeń radiowych, telewizyjnych i telekomunikacyjnych – o 14,5%, maszyn biurowych i komputerów

– o 11,1%, pojazdów samochodowych, przyczep i naczep – o 10,4%, wyrobów z metali – o 7,8%, wyrobów gumowych i z tworzyw sztucznych – o 7,4%, maszyn i aparatury elektrycznej – o 6,7%.

W największym stopniu zatrudnienie obniżyło się m.in. w produkcji skór wyprawionych i wyrobów z nich – o 5,2%, odzieży i wyrobów futrzarskich – o 4,1%, koksu i produktów rafinacji ropy naftowej – o 3,9%, we włókiennictwie – o 3,3%, w górnictwie węgla kamiennego i brunatnego; wydobywaniu torfu – o 3,1%.

Przeciętne miesięczne wynagrodzenia brutto w przemyśle w 2006 r. (w przedsiębiorstwach o liczbie pracujących powyżej 9 osób) wyniosły 2673,95 zł i były o 5,2% wyższe niż w 2005 r.

Wzrost wynagrodzeń wyższy niż przeciętny wystąpił m.in. w produkcji metali (o 5,8 pkt.), wyrobów z metali (o 1,7 pkt.), mebli; pozostałej działalności produkcyjnej (o 1,6 pkt.), koksu i produktów rafinacji ropy naftowej (o 1,4 pkt.), pozostałego sprzętu transportowego (o 1,1 pkt.), maszyn i urządzeń (o 1,0 pkt.).

Spadek wynagrodzeń odnotowano jedynie w produkcji sprzętu i urządzeń radiowych, telewizyjnych i telekomunikacyjnych.

Pod względem poziomu wynagrodzeń, podobnie jak przed rokiem, dominowały działy: produkcja koksu i produktów rafinacji ropy naftowej (4984,11 zł), wyrobów tytoniowych (4678,16 zł), górnictwo węgla kamiennego i brunatnego; wydobywanie torfu (4468,36 zł), wytwarzanie i zaopatrywanie w energię elektryczną, gaz, parę wodną i gorącą wodę (3756,51 zł), produkcja wyrobów chemicznych (3499,02 zł), działalność wydawnicza; poligrafia i reprodukcja zapisanych nośników informacji (3420,60 zł), produkcja maszyn biurowych i komputerów (3303,70 zł)

Dość znaczne było zróżnicowanie przedsiębiorstw (o liczbie pracujących powyżej 49 osób) według poziomu przeciętnego miesięcznego wynagrodzenia brutto. W 2006 r. wynagrodzenia w przedziale do 899,00 zł występowały w 200 przedsiębiorstwach, wytwarzających 0,3% produkcji sprzedanej i zatrudniających 0,8% ogółu pracowników.

Największa liczba przedsiębiorstw – 1555 – uzyskała przeciętne miesięczne wynagrodzenia brutto w przedziale 1400,01-1800,00 zł. Wytworzyły one 5,5% produkcji sprzedanej, a zatrudniały 13,3% ogółu pracowników. Dość liczna grupa przedsiębiorstw – 1493 – znalazła się w przedziale 1800,01-2200,00 zł przeciętnego miesięcznego wynagrodzenia brutto (wytworzyły one 8,7% produkcji i zatrudniały 15,3% pracowników).

Największy udział w produkcji sprzedanej miała grupa 458 przedsiębiorstw osiągających przeciętne miesięczne wynagrodzenia brutto powyżej 4000,01 zł. Przedsiębiorstwa te wytworzyły 37,0% produkcji sprzedanej, zatrudniając 18,2% pracowników.

7. Nakłady inwestycyjne

W 2006 r. nakłady ogółem przedsiębiorstw przemysłowych (prowadzących księgi rachunkowe, w których liczba pracujących przekracza 49 osób) wyniosły w cenach bieżących 43,5 mld złotych i zwiększyły się w porównaniu z 2005 r. o 12,3% (w 2005 r. wzrost wyniósł 5,1%). Największy wzrost nakładów odnotowano w przetwórstwie przemysłowym – o 13,2% (przed rokiem wzrost o 3,6%) oraz w wytwarzaniu i zaopatrywaniu w energię elektryczną, gaz, wodę – o 11,9% (przed rokiem wzrost o 1,1%). W górnictwie nakłady rosły znacznie wolniej niż w roku poprzednim – wzrost o 5,5% (wobec wzrostu o 34,5% przed rokiem).

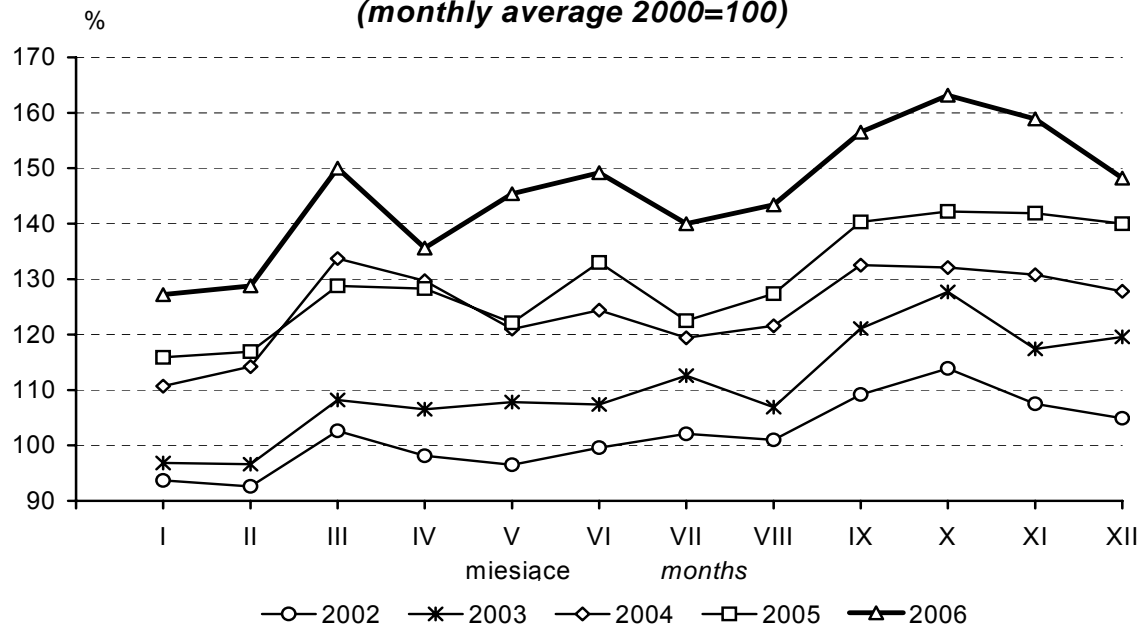
Nakłady poniesione w przetwórstwie przemysłowym stanowiły 70,7% nakładów poniesionych w przemyśle, w wytwarzaniu i zaopatrywaniu w energię elektryczną, gaz, wodę – 21,4%, a w górnictwie – 7,9%.

Największy wzrost nakładów w przetwórstwie przemysłowym w 2006 r. w porównaniu z 2005 r. wystąpił m.in. w produkcji metali – o 88,1%, instrumentów medycznych, precyzyjnych i optycznych, zegarów i zegarków – o 56,8%, wyrobów tytoniowych – o 51,5%, wyrobów z metali – o 48,4%, natomiast spadek – m.in. w produkcji masy włóknistej oraz papieru – o 19,3%, pozostałego sprzętu transportowego – o 14,7%, mebli; pozostałej działalności produkcyjnej – o 12,3%, wyrobów z pozostałych surowców niemetalicznych – o 10,9%.

Łączna wartość kosztorysowa inwestycji rozpoczętych w przemyśle w 2006 r. wyniosła 25,3 mld zł i była o 22,1% wyższa niż przed rokiem. Wzrost wartości kosztorysowej inwestycji odnotowano m.in. w górnictwie węgla kamiennego i brunatnego; wydobywaniu torfu, w produkcji koksu i produktów rafinacji ropy naftowej, metali, wyrobów z metali, sprzętu i urządzeń radiowych, telewizyjnych i telekomunikacyjnych, pozostałego sprzętu transportowego. Spadek wartości kosztorysowej inwestycji wystąpił m.in. we włókiennictwie, w produkcji drewna i wyrobów z drewna oraz ze słomy i wikliny, pojazdów samochodowych, przyczep i naczep, mebli; pozostałej działalności produkcyjnej.

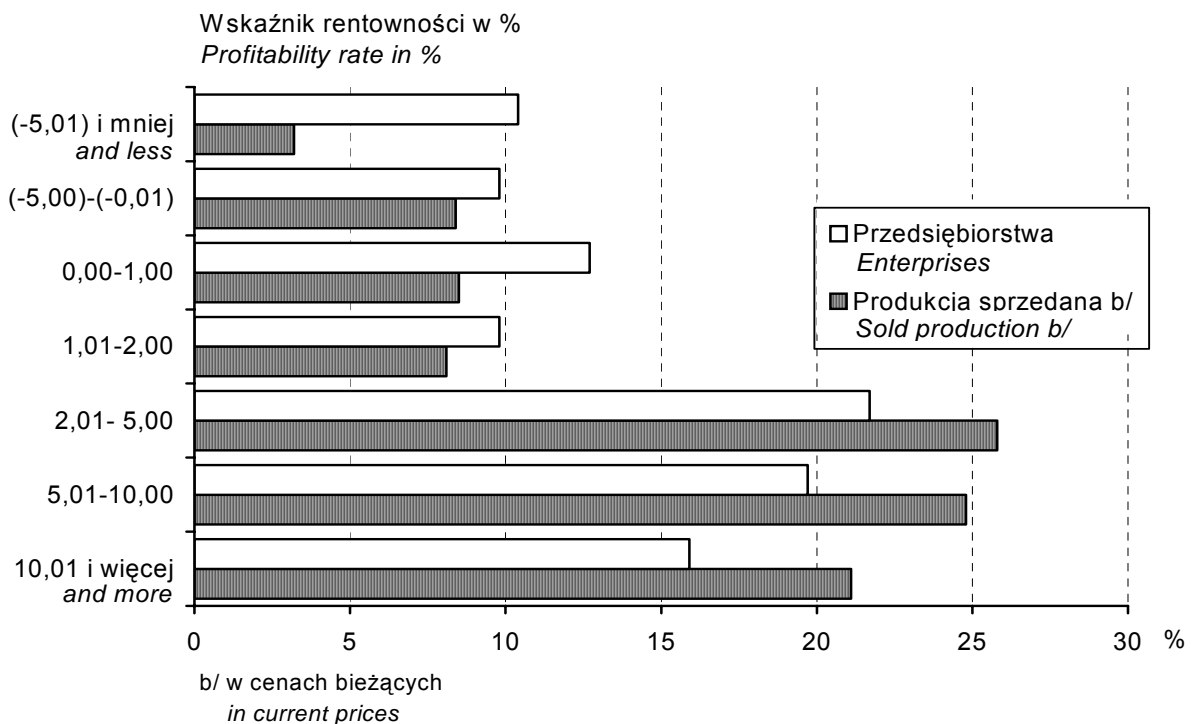
**Produkcja sprzedana przemysłu^a w cenach stałych
(przeciętna miesięczna 2000=100)**

**Sold production of industry^a in constant prices
(monthly average 2000=100)**

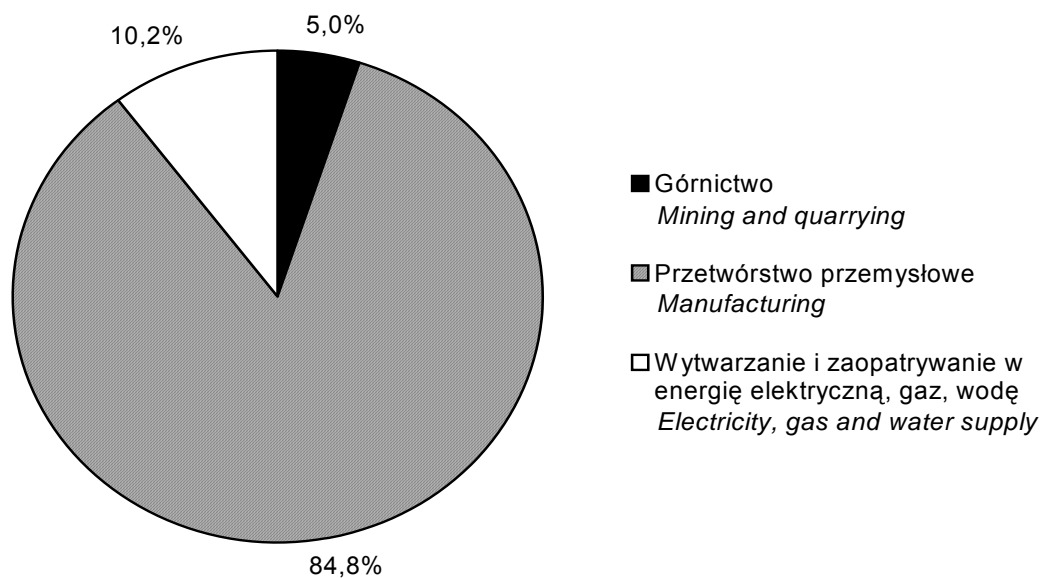


a/ dane niewyrównane sezonowo
gross data

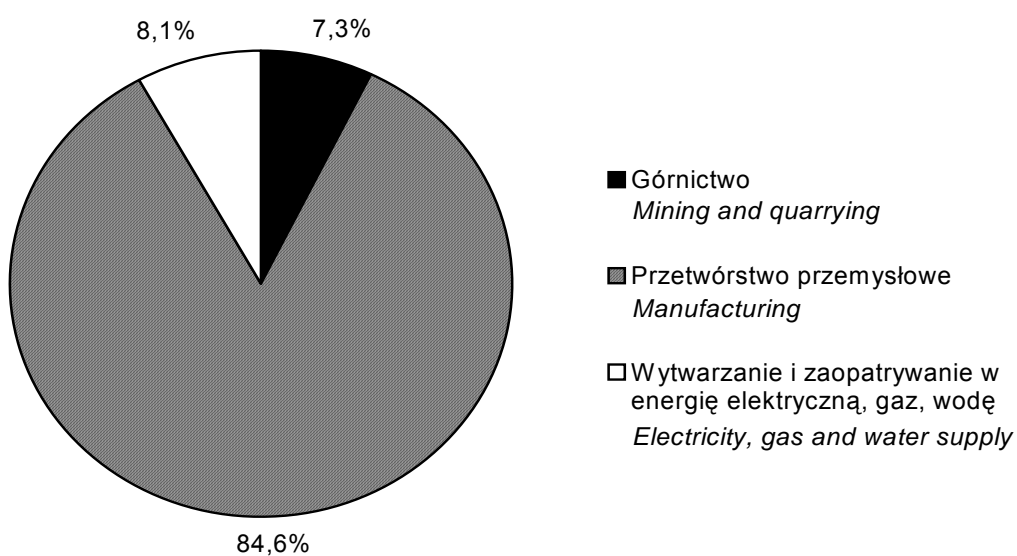
**Przedsiębiorstwa przemysłowe
według wskaźnika rentowności obrotu netto
w 2006 roku**
**Industrial enterprises by profitability rate of net turnover
in 2006**



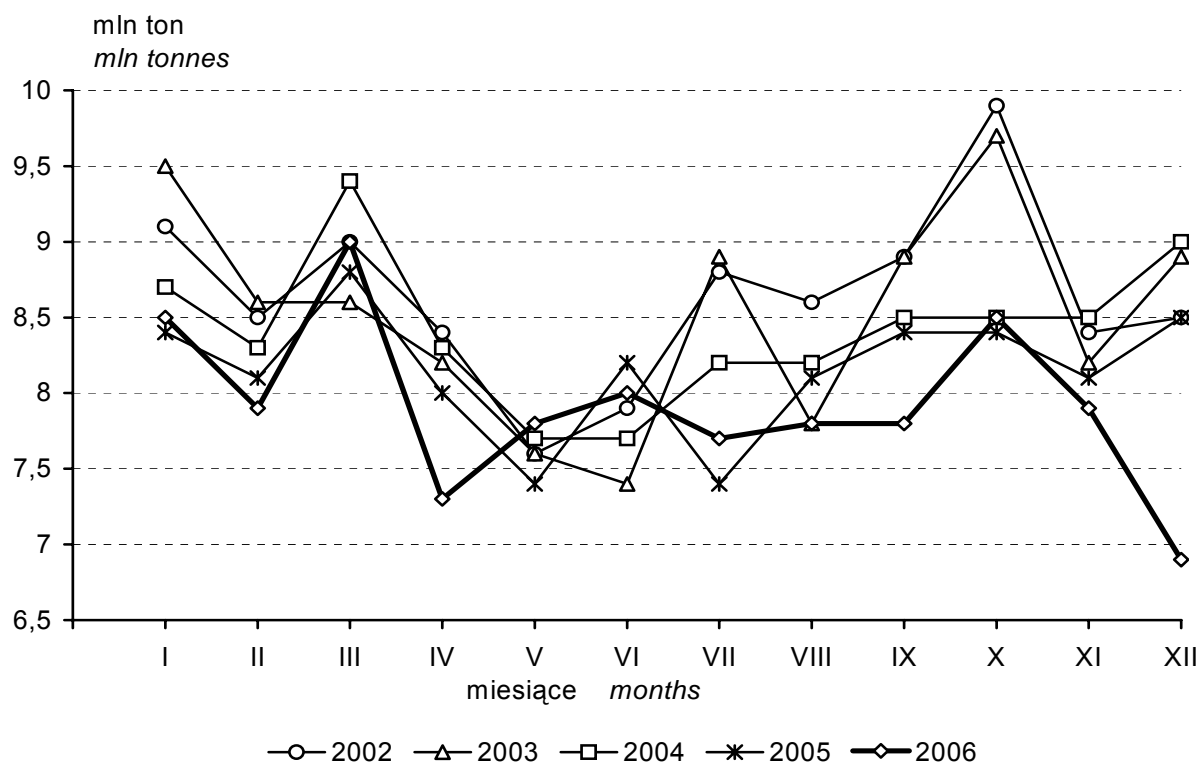
**Struktura produkcji sprzedanej przemysłu
według sekcji w 2006 roku**
**Structure of sold production in industry
by sections in 2006**



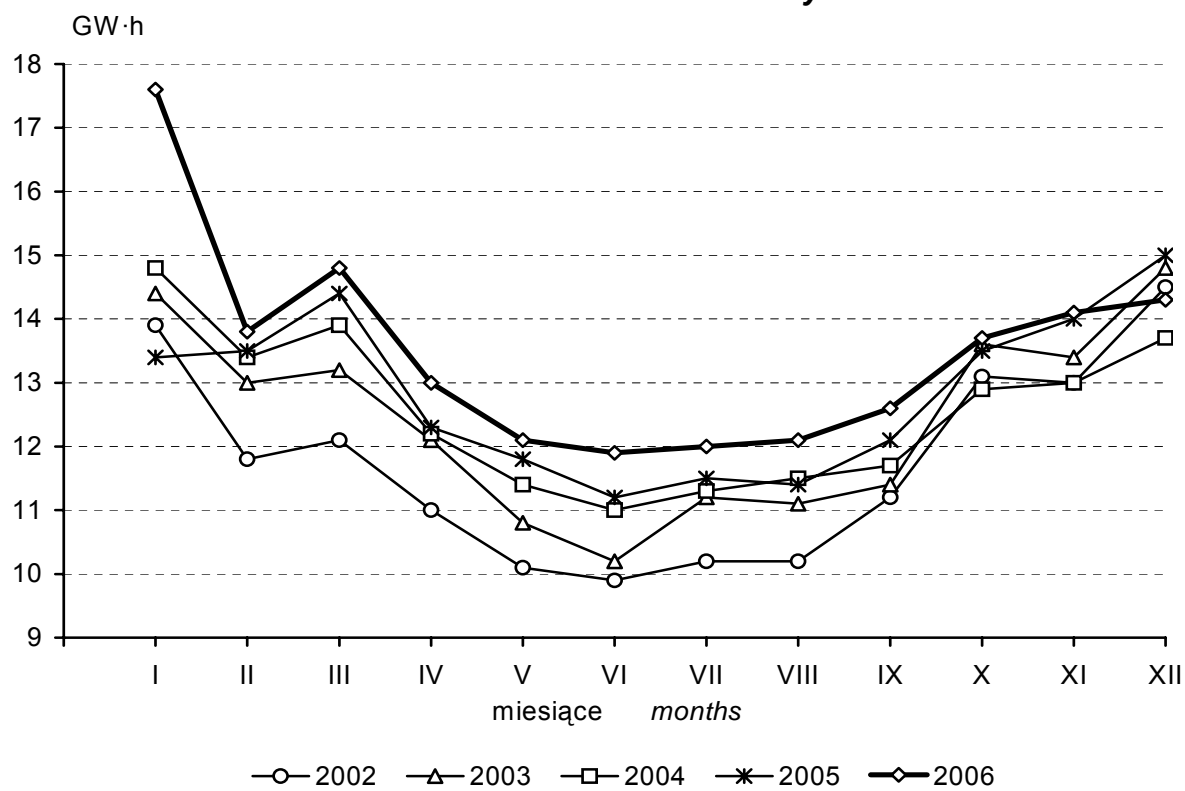
**Struktura przeciętnego zatrudnienia w przemyśle
według sekcji w 2006 roku**
**Structure of average paid employment in industry
by sections in 2006**



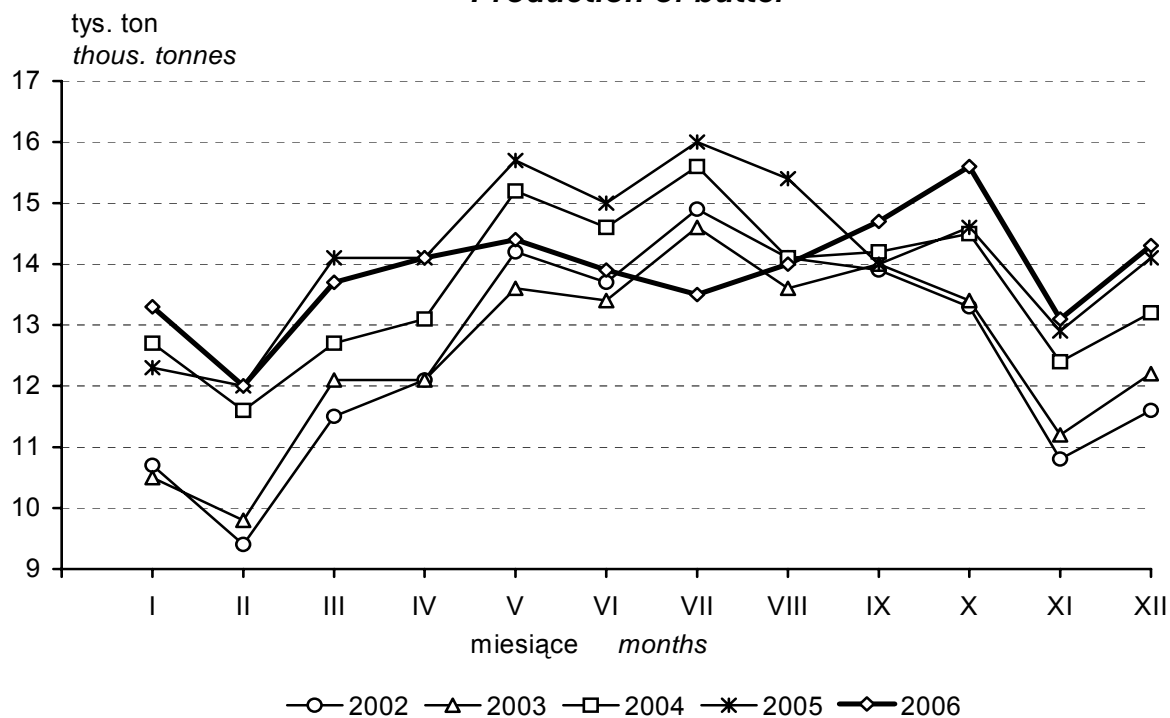
Wydobycie węgla kamiennego Extraction of hard coal



Produkcja energii elektrycznej Production of electricity

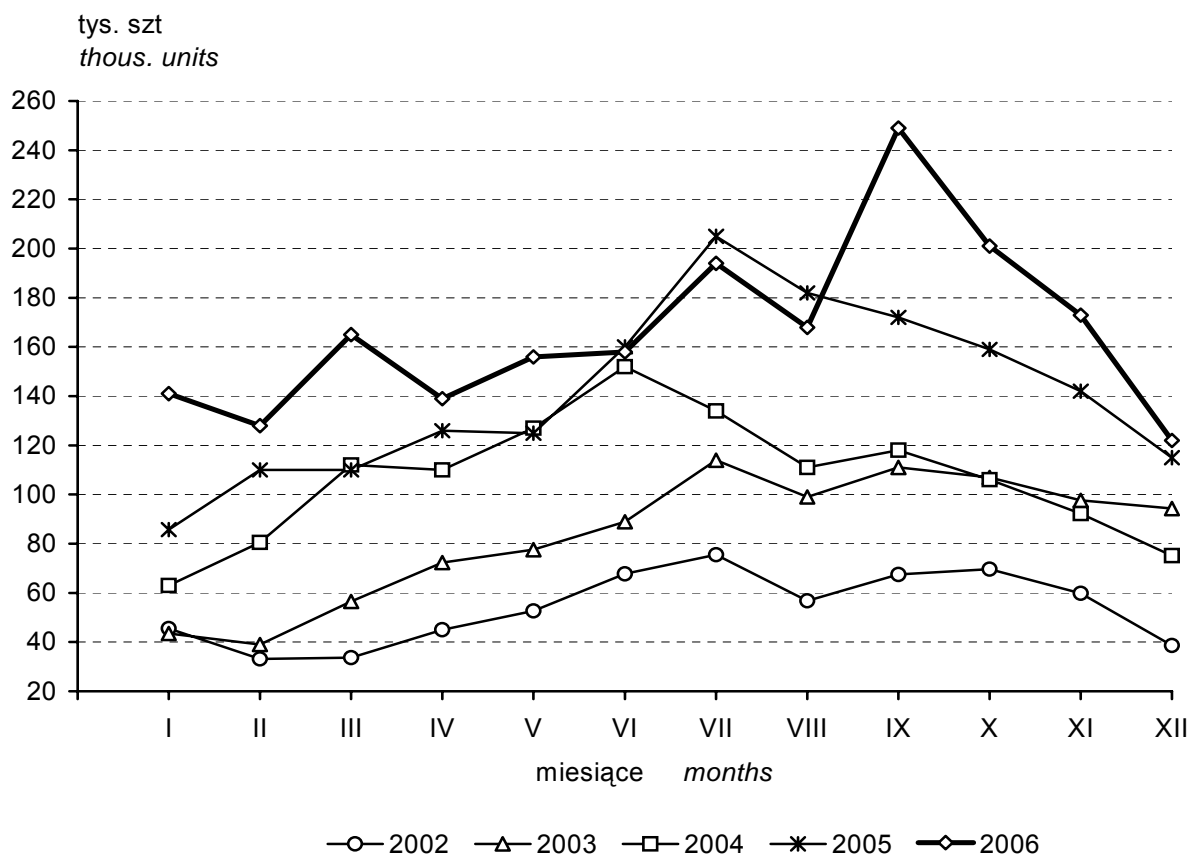


Produkcja masła^a Production of butter^a

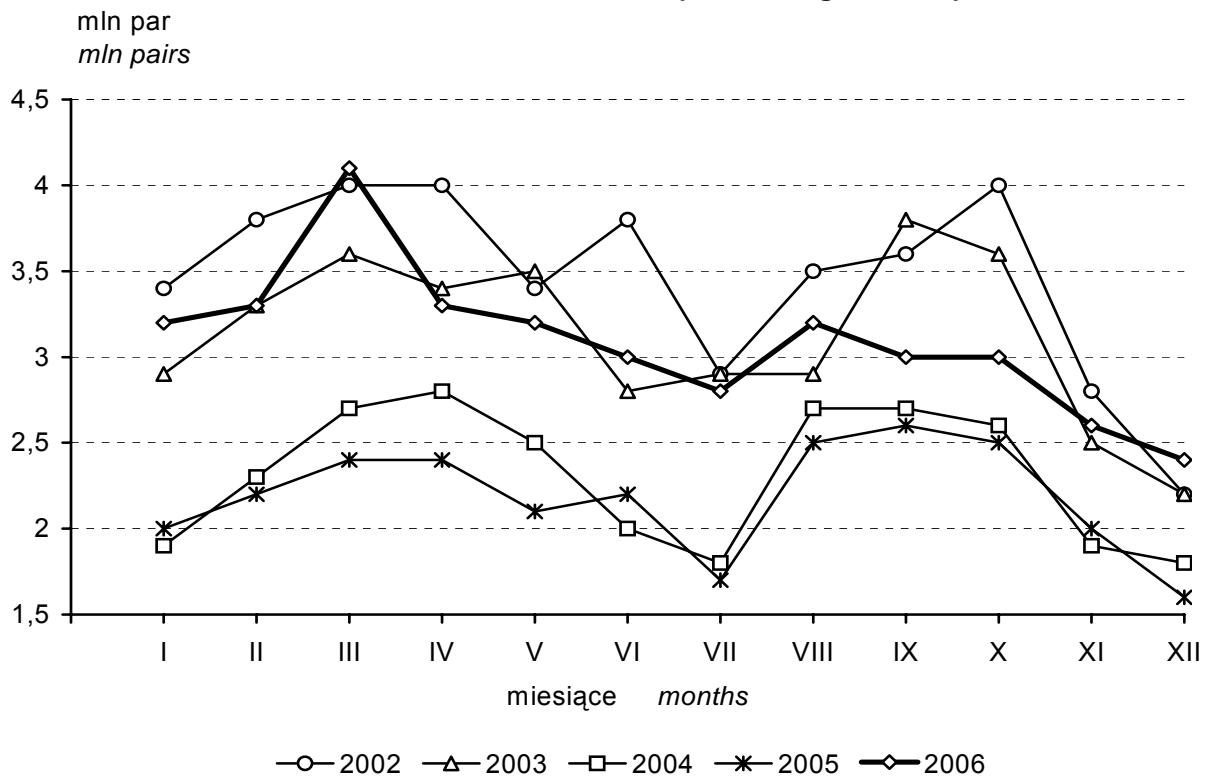


^a Łącznie z innymi tłuszczami otrzymywanymi z mleka
^a Including other fats from milk

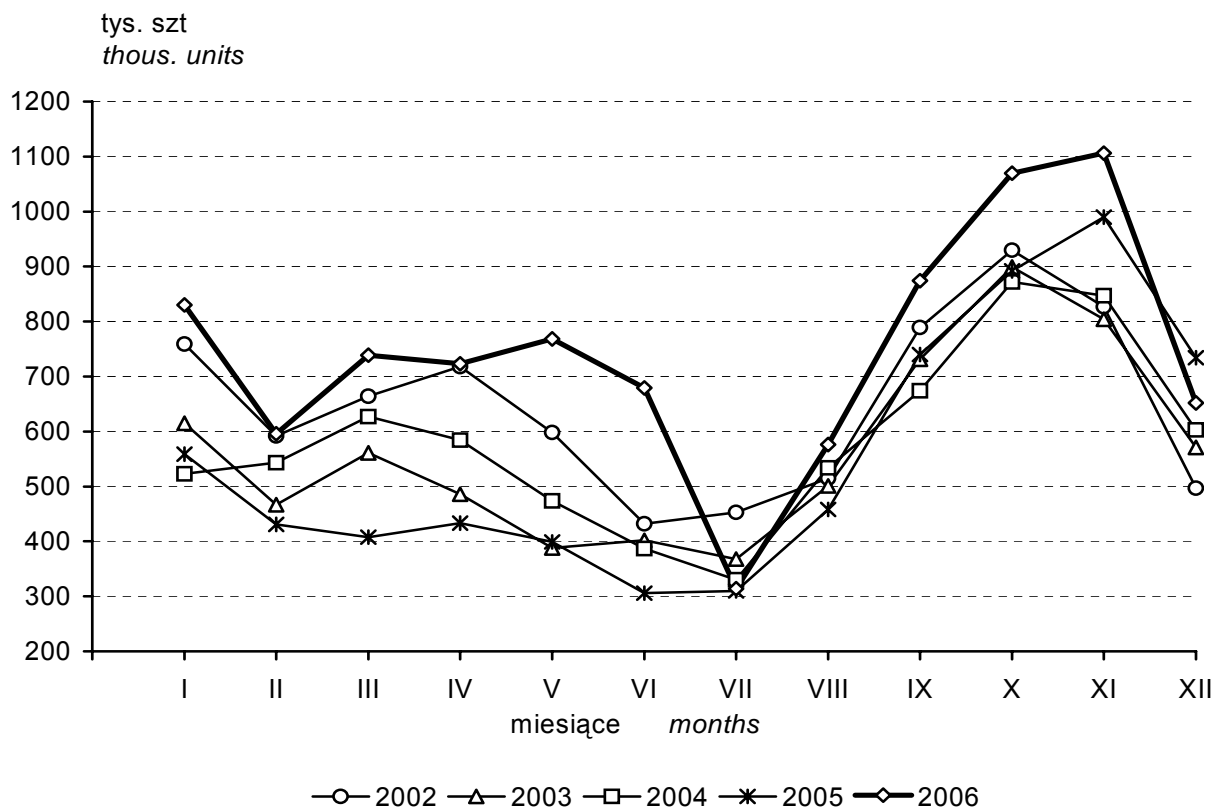
Produkcja chłodziarek i zamrażarek (typu domowego) Production of refrigerators and freezers (household)



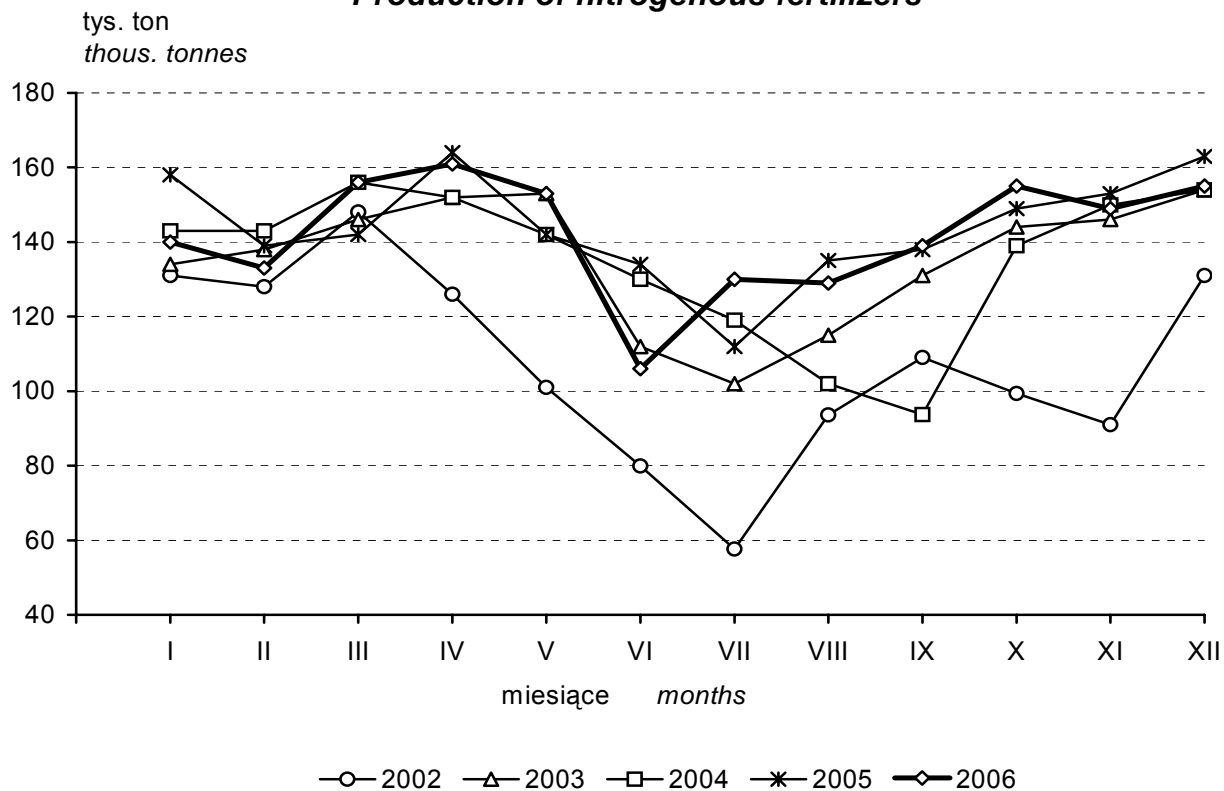
Produkcja obuwia (łącznie z gumowym)
Production of footwear (including rubber)



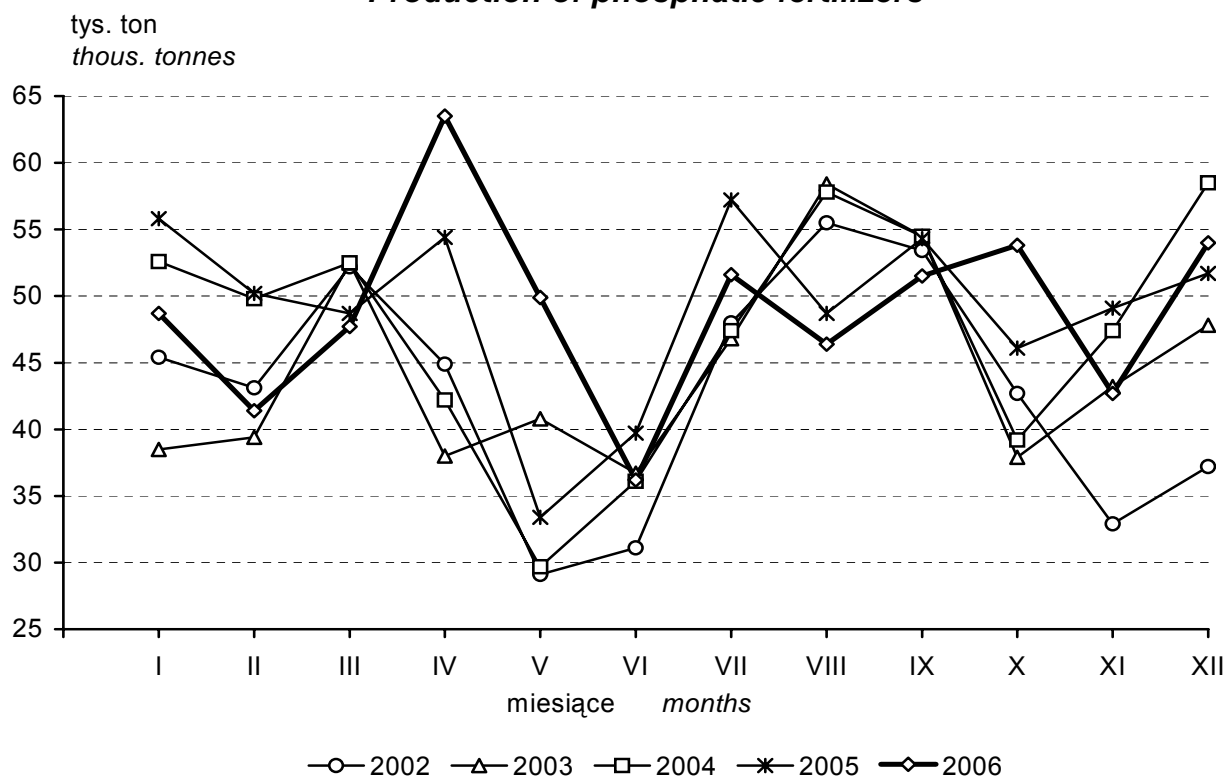
Produkcja odbiorników telewizyjnych
Production of television receivers



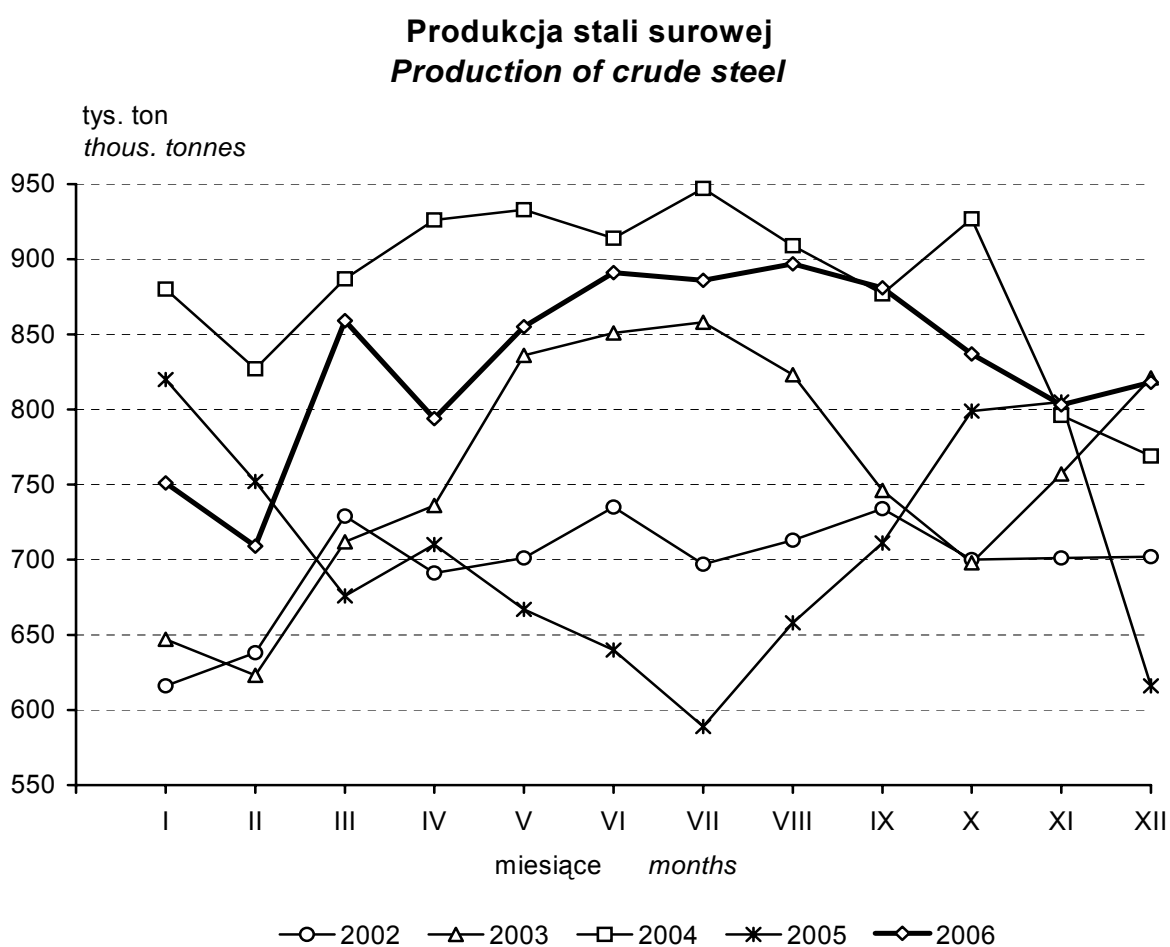
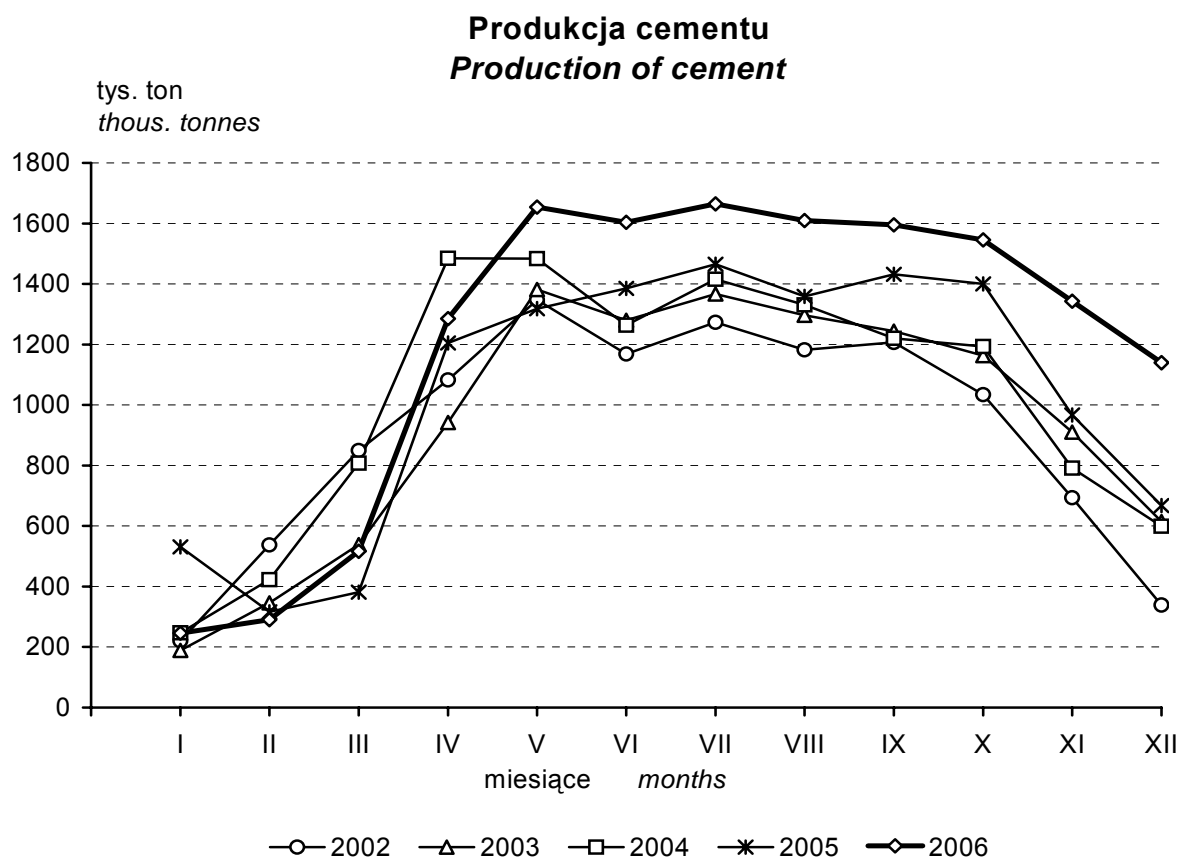
Produkcja nawozów azotowych^a
Production of nitrogenous fertilizers^a



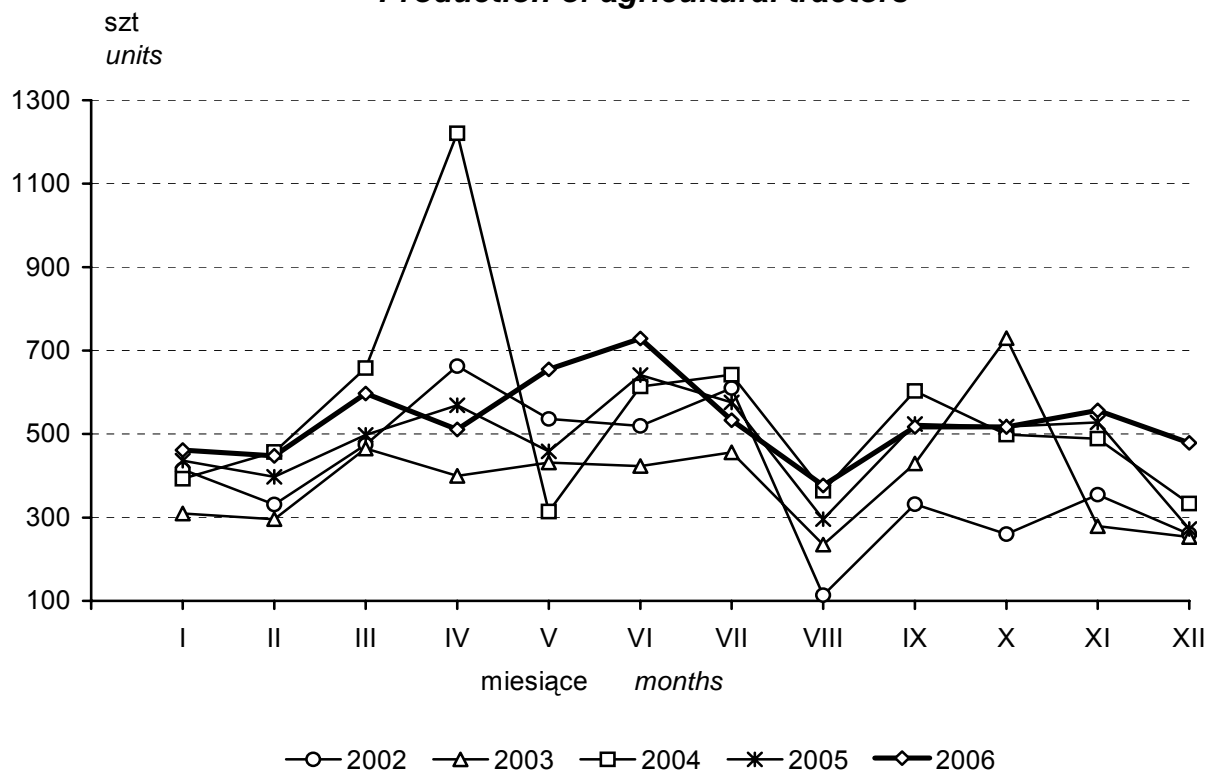
Produkcja nawozów fosforowych^a
Production of phosphatic fertilizers^a



^a Mineralnych lub chemicznych łącznie z wieloskładnikowymi w przeliczeniu na czysty składnik
^a Mineral or chemical including mixed fertilizers in terms of pure component



Produkcja ciągników rolniczych
Production of agricultural tractors



Produkcja samochodów osobowych
(ogólnego przeznaczenia)
Production of passenger cars (general purpose)

