

PRZEDMOWA

Niniejsze opracowanie „Zatrudnienie i wynagrodzenia w gospodarce narodowej w I kwartale 2008 r.” kontynuuje wieloletnią tradycję wydawania co kwartał publikacji poświęconych zagadnieniom pracy i wynagrodzeń w serii „Informacje i Opracowania Statystyczne”.

Celem publikacji jest przedstawienie bieżących zmian zachodzących na rynku pracy w zakresie liczby pracujących w jednostkach dużych i średnich, czasu pracy zatrudnionych, jak i liczby bezrobotnych zarejestrowanych w urzędach pracy.

Prezentowane są także dane o poziomie przeciętnych wynagrodzeń nominalnych w gospodarce narodowej oraz o wskaźniku płac realnych. Dodatkowo publikacja przedstawia dane o poziomie przeciętnych emerytur i rent.

Publikacja została opracowana przy wykorzystaniu wyników badań statystyki publicznej oraz na podstawie danych uzyskanych z Ministerstwa Pracy i Polityki Społecznej, Zakładu Ubezpieczeń Społecznych i Kasy Rolniczego Ubezpieczenia Społecznego.

Agnieszka Zgierska
Zastępca Dyrektora Departamentu
Pracy i Warunków Życia

Warszawa, czerwiec 2008 r.

PREFACE

The presented report on „Employment, wages and salaries in national economy in first quarter 2008” is a continuation of a long-standing tradition of quarterly publications concerning labour and earnings problems presented in the series „Statistical Information and Elaborations”.

The objective of publication is to present current changes on the labour market regarding the number of the employed in big and medium units and the work time of employees and the number of the unemployed registered in labour offices.

The data on the level of average nominal earnings in the national economy and the real wages indicator are also presented. Additionally the publication presents the data on the level of average retirement and disability pensions (retirement pay and pensions).

The publication has been prepared with the usage of the results of statistical surveys and also on the basis of the data obtained from the Ministry of Labour and Social Policy, the Social Insurance Institution and the Agricultural Social Insurance Fund.

Agnieszka Zgierska
Deputy Director
of the Labour and Living Conditions Division

Warsaw, June 2008

SPIS TREŚCI:

	Tabl.	Str.
Przedmowa	x	3
Uwagi metodyczne	x	8
Podstawowe tendencje	x	14

WYKRESY

Struktura pracujących według sektorów w niektórych sekcjach gospodarki narodowej w marcu 2008 r.	x	18
Odchylenia względne przeciętnych miesięcznych wynagrodzeń brutto od przeciętnego wynagrodzenia w gospodarce narodowej według sekcji w I kwartale	x	19
Przeciętne wynagrodzenia brutto w sektorze przedsiębiorstw i w sferze budżetowej	x	20
Wskaźniki przeciętnych wynagrodzeń realnych brutto w sektorze przedsiębiorstw i w jednostkach sfery budżetowej (I kwartał 2004 = 100)	x	21

TABLICE

Przegląd podstawowych danych w kwartałach 2006–2008	1	22
Pracujący, przeciętne zatrudnienie oraz przeciętne miesięczne wynagrodzenie w sektorze przedsiębiorstw	2	24
Dynamika przeciętnych miesięcznych wynagrodzeń brutto	3	26
Relacje przeciętnych miesięcznych wynagrodzeń brutto w sferze budżetowej do sektora przedsiębiorstw	4	26
Pracujący, przeciętne zatrudnienie oraz przeciętne miesięczne wynagrodzenie brutto w gospodarce narodowej według sektorów własności w I kwartale 2008 r.	5	27
Struktura pracujących, przeciętnego zatrudnienia oraz przeciętnego miesięcznego wynagrodzenia brutto w gospodarce narodowej według sektorów własności w I kwartale 2008 r.	6	29
Pracujący, przeciętne zatrudnienie oraz przeciętne miesięczne wynagrodzenie brutto w sektorze przedsiębiorstw według sektorów własności w I kwartale 2008 r.	7	31
Struktura pracujących, przeciętnego zatrudnienia oraz przeciętnego miesięcznego wynagrodzenia brutto w sektorze przedsiębiorstw według sektorów własności w I kwartale 2008 r.	8	32
Pracujący według sekcji gospodarki narodowej - stan w dniu 31 marca 2008 r.	9	33
Przeciętne zatrudnienie według sekcji gospodarki narodowej w I kwartale 2008 r.	10	34
Przeciętne zatrudnienie według form finansowania w I kwartale 2008 r.	11	35
Czas przepracowany 1 zatrudnionego według sekcji gospodarki narodowej w I kwartale 2008 r.	12	36
Przeciętne miesięczne wynagrodzenie brutto według sekcji gospodarki narodowej w I kwartale 2008 r.	13	37
Przeciętne miesięczne wynagrodzenie brutto według form finansowania w I kwartale 2008 r.	14	38
Wskaźnik wynagrodzenia realnego brutto według form finansowania w I kwartale 2008 r.	15	39

	Tabl.	Str.
Przeciętne miesięczne wynagrodzenie brutto bez wypłat nagród rocznych według sekcji gospodarki narodowej w I kwartale 2008 r.	16	40
Przeciętne miesięczne wynagrodzenie brutto bez wypłat nagród rocznych według form finansowania w I kwartale 2008 r.	17	41
Przeciętne miesięczne wynagrodzenie w gospodarce narodowej według regionów i województw w I kwartale 2008 r.	18	42
Wynagrodzenia według sekcji gospodarki narodowej w I kwartale 2008 r.	19	43
Przeciętne zatrudnienie oraz przeciętne miesięczne wynagrodzenie według sekcji i działów gospodarki narodowej w I kwartale 2008 r.	20	44
Przedsiębiorstwa według przeciętnego miesięcznego wynagrodzenia brutto w wybranych sekcjach i działach w I kwartale 2008 r.	21	48
Bezrobocie według regionów i województw - stan w dniu 31 marca 2008 r.	22	51
Emerytury i renty w I kwartale 2008 r.	23	52
Przeciętna liczba emerytów i rencistów oraz przeciętna emerytura i renta brutto według regionów i województw w I kwartale 2008 r.	24	54

CONTENS:

	Table	Page
Preface	x	3
Methodological notes	x	11
Basic trends	x	16

GRAPHS

Structure of employed persons by sectors in some sections of national economy in March 2008	x	18
Relative deviations of average monthly gross wages and salaries from the average wages and salaries in national economy by sections in I quarter	x	19
Average gross wages and salaries in enterprise sector and in budgetary sphere	x	20
Indices of gross real average wages and salaries in enterprise sector and in budgetary sphere units (I quarter 2004 = 100)	x	21

TABLES

Survey of basic data in quarters 2006–2008	1	22
Employed persons, average paid employment and average monthly wages and salaries in enterprise sector	2	24
Indices of increase of average monthly gross wages and salaries	3	26
Relation of average monthly gross wages and salaries in budgetary sphere in comparison with enterprise sector	4	26
Employed persons, average paid employment and average monthly gross wages and salaries in national economy by ownership sectors in I quarter of 2008	5	27
Structure of employed persons, of average paid employment and of average monthly gross wages and salaries in national economy by ownership sectors in I quarter of 2008	6	29
Employed persons, average paid employment and average monthly gross wages and salaries in enterprise sector by ownership sectors in I quarter of 2008	7	31
Structure of employed persons, of average paid employment and of average monthly gross wages and salaries in enterprise sector by ownership sectors in I quarter of 2008 ..	8	32
Employed persons by sections of national economy - as of 31 March 2008	9	33
Average paid employment by sections of national economy in I quarter of 2008	10	34
Average paid employment by financing form in I quarter 2008	11	35
Time worked per 1 employee by sections of national economy in I quarter of 2008	12	36
Average monthly gross wages and salaries by sections of national economy in I quarter of 2008	13	37
Average monthly gross wages and salaries by financing form in I quarter of 2008	14	38
Average monthly gross real wages and salaries by financing form in I quarter of 2008	15	39

	Table	Page
Average monthly gross wages and salaries excluding annual bonuses by sections of national economy in I quarter of 2008	16	40
Average monthly gross wages and salaries excluding annual bonuses by financing form in I quarter of 2008	17	41
Average monthly gross wages and salaries in national economy by regions and voivodships in I quarter of 2008	18	42
Wages and salaries by sections of national economy in I quarter of 2008	19	43
Average paid employment and average monthly wages and salaries by sections and divisions of national economy in I quarter of 2008	20	44
Enterprises by average monthly gross wages and salaries in selected sections and divisions in I quarter of 2008	21	48
Unemployment by regions and voivodships – as of 31 March 2008	22	51
Retirement pay and pensions in I quarter of 2008	23	52
Average number of the retirees and pensioners and average monthly gross retirement pay and pension by regions and voivodships in I quarter of 2008	24	54

UWAGI METODYCZNE

1. Dane prezentuje się w układzie Polskiej Klasyfikacji Działalności (PKD) wprowadzonej z dniem 1 maja 2004 r. rozporządzeniem Rady Ministrów z dnia 20 stycznia 2004 r. w sprawie PKD (Dz. U. Nr 33, poz. 289).

2. Prezentowane dane obejmują podmioty gospodarki bez względu na charakter własności, tj. zaliczane do sektora publicznego i prywatnego. Do sektora publicznego zalicza się podmioty stanowiące własność państwową (Skarbu Państwa i państwowych osób prawnych), jednostek samorządu terytorialnego oraz "mieszana" z przewagą kapitału (mienia) sektora publicznego. Do sektora prywatnego zalicza się podmioty gospodarki stanowiące własność prywatną krajową (m.in. spółki, spółdzielnie, osoby fizyczne prowadzące działalność gospodarczą, organizacje społeczne, stowarzyszenia, fundacje), zagraniczną (m.in. spółki z udziałem kapitału zagranicznego) oraz "mieszana" z przewagą kapitału (mienia) sektora prywatnego.

3. Informacje o liczbie pracujących, przeciętnym zatrudnieniu, wynagrodzeniach i o czasie pracy dotyczą podmiotów gospodarki narodowej, bez podmiotów gospodarczych o liczbie pracujących do 9 osób, rolnictwa indywidualnego, osób zatrudnionych poza granicami kraju (z wyjątkiem liczby pracujących), zatrudnionych w organizacjach społecznych, politycznych, związkach zawodowych i in. oraz zatrudnionych w działalności w zakresie obrony narodowej i bezpieczeństwa publicznego.

Dane o przeciętnym wynagrodzeniu miesięcznym ogółem dotyczą wszystkich podmiotów gospodarki narodowej, tzn. także jednostek o liczbie pracujących do 9 osób.

4. Dane o pracujących według stanu na koniec okresu obejmują: osoby zatrudnione na podstawie stosunku pracy, właścicieli, współwłaścicieli oraz pomagających im członków rodzin, agentów, osoby wykonujące pracę nakładczą i członków rolniczych spółdzielni produkcyjnych.

5. Przeciętne zatrudnienie obejmuje osoby zatrudnione na podstawie stosunku pracy, w przeliczeniu na pełnozatrudnionych.

6. Dane o wynagrodzeniach podaje się w ujęciu brutto.

7. Przeciętne wynagrodzenia miesięczne (nominalne) przypadające na jednego zatrudnionego obliczono przyjmując:

- wynagrodzenia osobowe bez wynagrodzeń osób wykonujących pracę nakładczą, uczniów, a także osób zatrudnionych za granicą,
- wypłaty z tytułu udziału w zysku do podziału i w nadwyżce bilansowej w spółdzielniach,

- dodatkowe wynagrodzenia roczne dla pracowników jednostek sfery budżetowej,
- honoraria wypłacone niektórym grupom pracowników za prace wynikające z umowy o pracę np. dziennikarzom, realizatorom filmów, programów radiowych i telewizyjnych.

8. Wskaźniki przeciętnego miesięcznego wynagrodzenia realnego brutto obliczono jako iloraz wskaźnika wzrostu przeciętnego miesięcznego wynagrodzenia nominalnego brutto oraz wskaźnika cen towarów i usług konsumpcyjnych dla gospodarstw domowych pracowników.

9. Ilekroć jest mowa o sektorze przedsiębiorstw, dotyczy to podmiotów prowadzących działalność gospodarczą w zakresie: leśnictwa, włączając działalność usługową; rybołówstwa w wodach morskich; górnictwa; przetwórstwa przemysłowego; wytwarzania i zaopatrywania w energię elektryczną, gaz, wodę; budownictwa; handlu hurtowego i detalicznego; naprawy pojazdów samochodowych, motocykli oraz artykułów użytku osobistego i domowego; hoteli i restauracji; transportu, gospodarki magazynowej i łączności; obsługi nieruchomości, wynajmu maszyn i urządzeń bez obsługi oraz wypożyczania artykułów użytku osobistego i domowego, informatyki, działalności gospodarczej pozostałej; odprowadzania i oczyszczania ścieków, gospodarowania odpadami, pozostałych usług sanitarnych i pokrewnych, działalności związanej z kulturą, rekreacją i sportem oraz działalności usługowej pozostałej.

10. Ilekroć jest mowa o przemyśle, dotyczy to sekcji PKD: "Górnictwo", "Przetwórstwo przemysłowe" oraz "Wytwarzanie i zaopatrywanie w energię elektryczną, gaz, wodę".

11. Do sfery budżetowej (państwowej i samorządowej) zaliczono jednostki i zakłady budżetowe, gospodarstwa pomocnicze.

12. Dane o liczbie bezrobotnych obejmują tylko te osoby, które są zarejestrowane w powiatowych urzędach pracy.

Stopa bezrobocia obliczona została jako procentowy udział bezrobotnych w liczbie cywilnej ludności aktywnej zawodowo szacowanej na koniec każdego okresu. Pod pojęciem ludności aktywnej zawodowo należy rozumieć osoby pracujące oraz osoby bezrobotne.

13. Przeciętna miesięczna emerytura i renta brutto została obliczona jako stosunek kwoty świadczeń wypłaconych w danym okresie (tj. emerytur, rent z tytułu niezdolności do pracy, rent rodzinnych) przez odpowiadającą im liczbę świadczeniobiorców w tym okresie.

14. Ze względu na elektroniczną technikę przetwarzania danych, w niektórych przypadkach sumy składników mogą się różnić od podanych wielkości "ogółem".

15. W wykresach przyjęto następujące oznaczenia sekcji gospodarki narodowej:

- 0 – Ogółem
- A – Rolnictwo, łowiectwo i leśnictwo
- B – Rybactwo
- C – Górnictwo
- D – Przetwórstwo przemysłowe
- E – Wytwarzanie i zaopatrywanie w energię elektryczną, gaz, wodę
- F – Budownictwo
- G – Handel i naprawy
- H – Hotele i restauracje
- I – Transport, gospodarka magazynowa i łączność
- J – Pośrednictwo finansowe
- K – Obsługa nieruchomości i firm
- L – Administracja publiczna i obrona narodowa;
obowiązkowe ubezpieczenia społeczne i zdrowotne
- M – Edukacja
- N – Ochrona zdrowia i pomoc społeczna

16. W stosunku do obowiązującej Polskiej Klasyfikacji Działalności (PKD) zastosowano skróty. Zestawienie zastosowanych skrótów i pełnych nazw podaje się poniżej:

skrót	pełna nazwa
	sekcje
Handel i naprawy	Handel hurtowy i detaliczny; naprawa pojazdów mechanicznych, motocykli oraz artykułów użytku osobistego i domowego
Obsługa nieruchomości i firm	Obsługa nieruchomości, wynajem i usługi związane z prowadzeniem działalności gospodarczej
Administracja publiczna i obrona narodowa; obowiązkowe ubezpieczenia społeczne i zdrowotne	Administracja publiczna i obrona narodowa; obowiązkowe ubezpieczenia społeczne i powszechne ubezpieczenia zdrowotne
	działy
Produkcja drewna i wyrobów z drewna oraz ze słomy i wikliny	Produkcja drewna i wyrobów z drewna oraz z korka (z wyłączeniem mebli), wyrobów ze słomy i materiałów używanych do wyplatania
Produkcja maszyn i urządzeń	Produkcja maszyn i urządzeń, gdzie indziej niesklasyfikowana
Produkcja maszyn i aparatury elektrycznej	Produkcja maszyn i aparatury elektrycznej gdzie indziej niesklasyfikowana

METHODOLOGICAL NOTES

1. Data is presented according to Polish Classification of Activities (NACE rev. 1.1). PKD was introduced on 1 May 2004 by the decree of Council of Ministers regarding the PKD dated 20 January 2004 (Journal of Laws No. 33 item. 289).

2. Presented data covers units of the national economy regardless of ownership, i.e. included in the public and private sectors. The public sector includes state owned economic units (the State Treasury and state legal persons), local self-government entity ownership as well as “mixed ownership” with predominance of public sector entity capital (property). The private sector includes private domestic ownership units (e.g. partnerships, co-operatives, individuals carrying out economic activities, social organizations, associations, foundations), foreign ownership (e.g. partnerships with exclusive foreign capital share) and “mixed ownership” with a predominance of private sector entity capital (property).

3. Information on the number of the employed persons, average paid employment, wages and salaries and on worked time regards units of the national economy excluding economic entities employing up to 9 persons. It does not embrace individual agriculture, people employed abroad (with the exception of the number of employees), employed on social, political and trade union organisations and employed in the scope of national defence and public safety.

In item total Poland of data on average monthly wages and salaries refer to all units of the national economy, i.e. including units with the number of employees up to 9 persons.

4. Data on employment at the end of a year cover: employees hired on the basis of an employment contract, owners and co-owners of establishments engaged in economic activity and contributing family workers, outworkers, members of the agricultural production co-operatives.

5. Average paid employment embraces persons employed on the basis of labour contract (working full-time and part-time) in terms of the full-time paid employees.

6. Data regarding wages and salaries are given in gross terms.

7. The average monthly (nominal) wages and salaries per paid employee were calculated assuming:

- personal wages and salaries excluding wages and salaries of persons engaged in outwork, apprentices and persons employed abroad,
- payments from profit and balance surplus in co-operatives,
- annual extra wages and salaries for employees of budgetary sphere entities,

- fees paid to selected groups of employees for performing work in accordance with a labour contract, e.g., journalists, film producers, radio and television programme producers.

8. Indices of average monthly gross real wages and salaries are calculated as the ratio of the index of the average monthly nominal gross wages and salaries and the price index of consumer goods and services for households of employees.

9. The category - enterprise sector - indicates those units which carry out economic activities in the following areas: forestry, logging and related service activities; sea fishing; mining and quarrying; manufacturing; electricity, gas and water supply; construction; wholesale and retail trade; repair of motor vehicles, motorcycles and personal and household goods; hotels and restaurants; transport, storage and communication; real estate activities, renting of machinery and equipment without operator and of personal and household goods, computer and related activities, other business activities; collection and treatment of sewage and of other waste, sanitation, remediation and similar activities, recreational, cultural and sporting activities and other service activities.

10. The category - industry - refers to the NACE (rev.1) sections: „Mining and quarrying”, „Manufacturing” and „Electricity, gas and water supply”.

11. The budgetary sphere (state and self-government) covers budgetary units and establishments, and auxiliary units.

12. Data on the unemployed cover persons registered in powiat labour offices. Unemployment rate was compiled as a ratio of the registered unemployed persons to the economically active civil population, estimated at the end of every period. As economically active population should be understood both: the employed, as well as the unemployed.

13. Average monthly gross retirement pay and pension are calculated by dividing the total amount of benefits (i.e. retirement pay, pensions resulting from an inability to work, family pensions) by the corresponding number of persons receiving these benefits.

14. Due to the electronic method of data processing, in some cases component totals can differ from the amount given in the item „total”.

15. Following abbreviations of the sections of national economy are applied to graphs:

- O – Total
- A – Agriculture, hunting and forestry

- B – Fishing
- C – Mining and quarrying
- D – Manufacturing
- E – Electricity, gas and water supply
- F – Construction
- G – Trade and repair
- H – Hotels and restaurants
- I – Transport, storage and communication
- J – Financial intermediation
- K – Real estate, renting and business activities
- L – Public administration and defence; compulsory social security
- M – Education
- N – Health and social work

16. Abbreviations are used regarding the obligatory Polish Classification of Activities. The abbreviations and their complete names are given below:

abbreviation		full name
		sections
Trade and repair		Wholesale and retail trade; repair of motor vehicles, motorcycles and personal and household goods
	x	Real estate, renting and business activities
	x	Public administration and defence; compulsory social security
		divisions
Manufacture of wood and wicker products		Manufacture of wood and of wood products of wood and cork, except furniture; manufacture of articles of straw and plaiting materials
	x	Manufacture of machinery and equipment n.e.c.
	x	Manufacture of electrical machinery and apparatus n.e.c.

PODSTAWOWE TENDENCJE

Liczba **pracujących**¹ według stanu na 31 marca br. wyniosła 8303,1 tys. osób i była o 3,7% wyższa niż przed rokiem. Udział pracujących w sektorze prywatnym wyniósł 60,4% (przed rokiem 58,5%).

Przeciętne zatrudnienie¹ w I kwartale br. wyniosło 8033,5 tys. osób i było o 4,3% wyższe niż w analogicznym okresie ub. roku (przed rokiem 3,0%).

Wysoki wzrost zatrudnienia odnotowano w budownictwie (o 12,2%), handlu i naprawach (o 8,9%), obsłudze nieruchomości i firm (o 8,0%), hotelach i restauracjach (o 6,8%), pośrednictwie finansowym (o 6,4%) oraz w przetwórstwie przemysłowym (o 4,4%). Natomiast spadek przeciętnego zatrudnienia wystąpił, podobnie jak w ub. roku, w sekcjach: górnictwo (o 1,1%), wytwarzanie i zaopatrywanie w energię elektryczną, gaz, wodę (o 1,0%) oraz w sekcji edukacja (o 0,1%).

W końcu marca br. w urzędach pracy zarejestrowanych było 1702,2 tys. **osób bezrobotnych** (w tym 971,5 tys. kobiet). W porównaniu z analogicznym okresem ub. roku liczba bezrobotnych zmniejszyła się o 530,3 tys. osób i skala tego spadku była większa niż przed rokiem. W stosunku do marca ub. roku spadek liczby bezrobotnych wystąpił we wszystkich województwach, największy – w woj. wielkopolskim (o 33,7%), pomorskim (o 31,2%), śląskim (o 29,7%), a najniższy – w woj. podkarpackim (o 11,1%), świętokrzyskim (o 15,4%), lubelskim (o 16,0%).

Stopa bezrobocia rejestrowanego w końcu marca br. wynosiła 11,1% cywilnej ludności aktywnej zawodowo (przed rokiem 14,3%). W stosunku do marca ub. roku stopa bezrobocia obniżyła się we wszystkich województwach najbardziej – w zachodniopomorskim (o 4,9 pkt), lubuskim (o 4,7 pkt), pomorskim oraz warmińsko-mazurskim (po 4,3 pkt). Najwyższą stopę notowano nadal: w woj. warmińsko-mazurskim (18,4%) i zachodniopomorskie (16,0%), natomiast najniższą – w woj. wielkopolskim (7,5%) i małopolskim (8,6%).

Przeciętne miesięczne wynagrodzenie brutto w gospodarce narodowej ukształtowało się w I kwartale br. na poziomie 2983,98 zł tj. o 10,1% wyższym niż w analogicznym okresie ub. roku. W sektorze publicznym wyniosło 3444,07 zł (wzrost do analogicznego okresu ub. roku o 9,5%), a w sektorze prywatnym 2736,10 zł (wzrost odpowiednio o 11,4%).

Siła nabywcza przeciętnego miesięcznego wynagrodzenia brutto w gospodarce narodowej była o 6,0% większa niż przed rokiem i wzrost ten był wyższy niż odpowiednio przed rokiem.

W porównaniu z I kwartałem ub. roku najwyższy wzrost płac zanotowano w sekcjach: budownictwo (o 16,9%), ochrona zdrowia i pomoc społeczna (o 14,9%), rolnictwo, łowiectwo i leśnictwo (o 14,0%), pośrednictwo finansowe (o 12,2%), obsługa nieruchomości i firm (o 12,1%), górnictwo (o 11,5%), a najniższy – w edukacji (o 6,0%), w administracji publicznej i obronie narodowej; obowiązkowych ubezpieczeniach społecznych i zdrowotnych (o 7,6%), w transporcie,

¹ Bez podmiotów gospodarczych o liczbie pracujących do 9 osób, oraz bez rolnictwa indywidualnego, fundacji, stowarzyszeń, partii politycznych, związków zawodowych, organizacji społecznych, organizacji pracodawców, samorządu gospodarczego i zawodowego oraz w działalności związanej z obroną narodową i bezpieczeństwem publicznym.

gospodarce magazynowej i łączności oraz w wytwarzaniu i zaopatrywaniu w energię elektryczną, gaz, wodę (po 10,6%), w przetwórstwie przemysłowym (o 10,8%).

Przeciętne miesięczne wynagrodzenie brutto bez wypłat nagród rocznych w gospodarce narodowej wyniosło w I kwartale br. 2851,48 zł i było o 10,5% wyższe niż przed rokiem.

Największy wzrost przeciętnego miesięcznego wynagrodzenia brutto bez wypłat z zysku odnotowano w sekcjach: budownictwo (o 17,0%), ochrona zdrowia i pomoc społeczna (o 15,4%), rolnictwo, łowiectwo i leśnictwo (o 14,0%), obsługa nieruchomości i firm (o 12,4%) pośrednictwo finansowe (o 12,3%), hotele i restauracje (o 11,6%), górnictwo (o 11,5%), a najniższy - w edukacji (o 6,2%), w administracji publicznej i obronie narodowej; obowiązkowych ubezpieczeniach społecznych i zdrowotnych (o 7,4%), w wytwarzaniu i zaopatrywaniu w energię elektryczną, gaz, wodę (o 10,7%), w transporcie, gospodarce magazynowej i łączności oraz przetwórstwie przemysłowym (po 10,9%).

W I kwartale br. we wszystkich województwach wzrost przeciętnego miesięcznego wynagrodzenia brutto i brutto bez wypłat z zysku był wyższy od notowanego przed rokiem. Największy wzrost wynagrodzeń w porównaniu z I kwartałem 2007 r. zanotowano w województwie śląskim (odpowiednio o 11,2% i o 11,6%), świętokrzyskim (odpowiednio o 11,1% i o 11,8%), mazowieckim i zachodnioporskim (odpowiednio o 10,9% i o 11,3%) oraz małopolskim (odpowiednio o 10,8% i o 11,2%),

Poziom wynagrodzeń wyższy niż średnio w kraju odnotowano w woj. mazowieckim (odpowiednio o 28,3% i o 30,6%), śląskim (odpowiednio o 1,9% i o 2,8%) i pomorskim (odpowiednio o 1,3% i o 1,0%).

Przeciętna liczba emerytów i rencistów ogółem w I kwartale br. wyniosła 9217,9 tys. osób i była o 0,5% wyższa niż przed rokiem. Emerytury i renty z pozarolniczego systemu ubezpieczeń społecznych pobierało 7719,7 osób (o 1,3% więcej niż w analogicznym okresie ub. roku), a rolnicze - 1498,2 tys. osób (o 3,4% mniej niż w ub. roku).

Przeciętna miesięczna emerytura i renta brutto z pozarolniczego systemu ubezpieczeń społecznych w I kwartale br. wyniosła 1346,76 zł i była o 4,5% wyższa niż przed rokiem. Siła nabywczą przeciętnej miesięcznej emerytury i renty brutto w okresie trzech miesięcy br. była o 0,2% niższa niż przed rokiem.

Przeciętna miesięczna emerytura i renta brutto rolników indywidualnych w I kwartale br. ukształtowała się na poziomie 829,98 zł, tj. o 2,1% wyższym niż przed rokiem

Wzrost przeciętnej emerytury i renty odnotowano we wszystkich województwach, natomiast jej poziom był wyższy niż średnio w kraju tylko w województwie śląskim (o 21,6% z pozarolniczego systemu ubezpieczeń społecznych i o 26,8% rolników indywidualnych). Najniższe przeciętne emerytury i renty z pozarolniczego systemu ubezpieczeń społecznych wypłacono w województwie podkarpackim i lubelskim (odpowiednio o 18,0% i 15,0% mniej niż średnio w kraju), natomiast najniższe emerytury i renty rolników indywidualnych - w woj. mazowieckim i podlaskim (odpowiednio 95,3% i 95,8% średniej krajowej).

BASIC TRENDS

The number of the **employed**¹ as of the state on 31 March 2008, amounted to 8303.1 thousand persons and was by 3.7% higher than last year. The share of the employed in the private sector amounted to 60.4% (the last year it was 58.5%).

Average employment¹ in the I quarter of 2008 amounted to 8033.5 thousand persons, and was by 4.3% higher than at the same time last year (the last year it amounted to 3.0%).

A high increase in employment was observed in construction (by 12.2%), trade and repair (by 8.9%), real estate, renting and business activities (by 8.0%), hotels and restaurants (by 6.8%), financial intermediation (by 6.4%) and manufacturing (by 4.4%). Similarly to the previous years, a decrease in employment was observed in mining and quarrying (by 1.1%), electricity, gas and water supply (by 1.0%) and education (by 0.1%).

At the end of March 2008, there were 1702.2 thousand **unemployed persons** (of which 971.5 thousand comprised women) registered in the labour offices. Compared to the same period of the last year, the number of the unemployed decreased by 530.3 thousand persons and this decline was higher than last year. Compared to March 2007, a decrease in the number of the unemployed was observed in all voivodships, with the highest – in the Wielkopolskie (by 33.7%), Pomorskie (by 31.2%), Śląskie (by 29.7%), while the lowest – in voivodships: Podkarpackie (by 11.1%), Świętokrzyskie (by 15.4%) and Lubelskie (by 16.0%).

Registered unemployment rate at the end of March 2008 comprised 11.1% of the civilian economically active population (the last year – 14.3%). Compared to March 2007, a decrease in unemployment rate was observed in all voivodships; the highest was observed in voivodships: Zachodniopomorskie (by 4.9 points), Lubuskie (by 4.7 points), Pomorskie and Warmińsko-Mazurskie (by 4.5 points in each). Similarly to the last year, among voivodships the highest unemployment rate was observed in voivodships: Warmińsko-Mazurskie (18.4%) and Zachodniopomorskie (16.0%); the lowest unemployment rate was observed in voivodships Wielkopolskie (7.5%) and Małopolskie (8.6%).

In the I quarter of 2008, the **average monthly gross wages and salaries in the national economy** amounted to 2983.98 zł, i.e. it was by 10.1% higher than in the same period of the last year. In the public sector it amounted to 3444.07 zł (an increase by 9.5% as compared to the same period of the last year), while in the private sector it amounted to 2736.10 zł (an increase by respectively 11.4%).

The buying power of the average monthly gross wages and salaries in the national economy was by 6.0 higher than last year. The increase was higher than the respective increase observed last year.

Compared to the I quarter of 2007, the highest increase in wages and salaries was observed in the sections: construction (by 16.9%), health and social work (by 14.9%), agriculture, hunting and forestry (by 14.0%), financial intermediation (by 12.2%), real estate, renting and business activities

¹ Excluding economic entities employing up to 9 persons; without private farms in agriculture, foundations, associations, political parties, trade unions, social organizations, employer's organizations, self-government economic entities and self-government professional entities, as well as the units carrying out their activity in the scope of national defence and public safety.

(by 12.1%), mining and quarrying (by 11.5%), while the lowest increase was observed in education (by 6.0%), public administration and defence; compulsory social security (by 7.6%), transport, storage and communication and electricity, gas and water supply (by 10.6% in each), manufacturing (by 10.8%).

In the I quarter of 2008, **average monthly gross wages and salaries excluding annual bonuses** in the national economy amounted to 2851.48 zł and was by 10.5% higher than last year.

The highest growth in average gross monthly wages and salaries excluding annual bonuses was observed in sections: construction (by 17.0%), health and social work (by 15.4%), agriculture, hunting and forestry (by 14.0%), real estate, renting and business activities (by 12.4%), financial intermediation (by 12.3%), hotels and restaurants (by 11.6%), mining and quarrying (by 11.5%), while the lowest increase was observed in education (by 6.2%), public administration and defence; compulsory social security (by 7.4%), electricity, gas and water supply (by 10.7%), transport, storage and communication and manufacturing (by 10.9% in each).

In the I quarter of 2008, a growth in the average gross monthly wages and salaries, and average gross monthly wages and salaries excluding annual bonuses was observed in all voivodships. The highest increase in wages and salaries as compared to the I quarter of 2007, was observed in voivodships: Śląskie (respectively by 11.2% and by 11.6%), Świętokrzyskie (respectively by 11.1% and by 11.8%), Mazowieckie and Zachodniopomorskie (respectively by 10.9% and by 11.3%), and Małopolskie (respectively by 10.8% and by 11.2%).

The level of wages and salaries higher than the country's average was observed in voivodships: Mazowieckie (respectively by 28.3% and by 30.6%), Śląskie (respectively by 1.9% and by 2.8%), and Pomorskie (respectively by 1.3% and by 1.0%).

In the I quarter of 2008, the **average number of retirees and pensioners** overall, amounted to 9217.9 thousand persons, and was by 0.5% higher than last year. Retirement pay and pensions from the non-agricultural social security system received 7719.7 persons (by 1.3% more than in the same period of 2007), while from the farmers' one - 1498.2 thousand people (less by 3, 4% than last year).

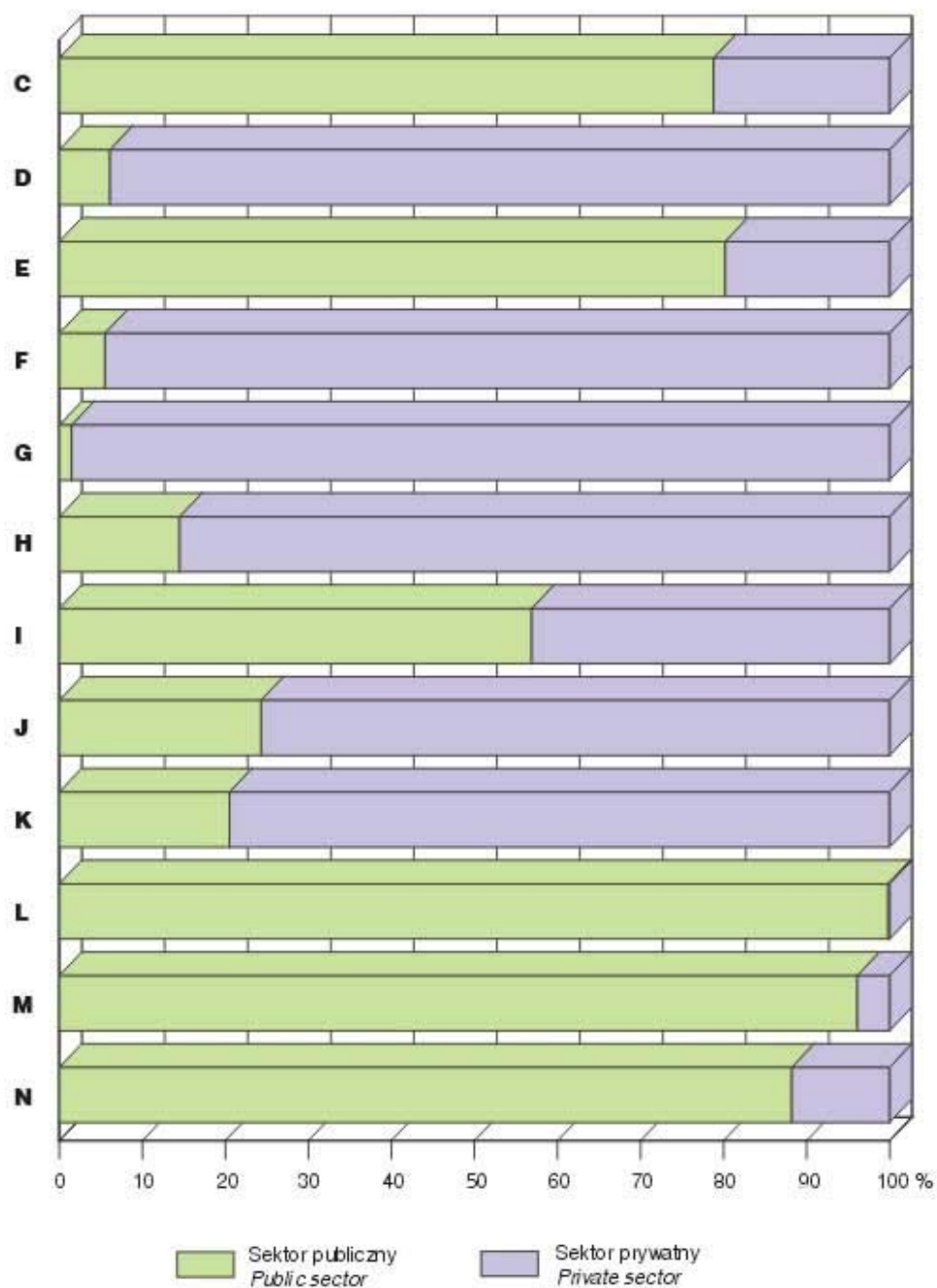
In the I quarter of 2008, **the average gross monthly retirement pay and pension from the non-agricultural social security system** amounted to 1346.76 zł and was by 4.5% higher than last year. The buying power of the average monthly gross retirement pay and pensions in the period of three months of 2008 was by 0.2% lower than last year.

Average monthly gross retirement pay and pension of farmers in the I quarter of 2008 amounted to 829.98 zł, i.e. the level higher by 2.1% than last year.

A growth in the average retirement pay and pensions was observed in all voivodships, while their level was higher than the country's average only in Śląskie Voivodship (by 21.6% from the non-agricultural social security system and by 26.8% from the farmers' one). The lowest average retirement pay and pensions from non-agricultural social security system were paid in voivodships: Podkarpackie and Lubelskie (respectively by 18.0% and 15.0% lower than the country's average), while the lowest retirement pay and pension of farmers – in voivodships: Mazowieckie and Podlaskie (respectively 95.3% and 95.8% lower than the country's average).

**STRUKTURA PRACUJĄCYCH WEDŁUG SEKTORÓW W NIEKTÓRYCH SEKCJACH
GOSPODARKI NARODOWEJ W MARCU 2008 R.**

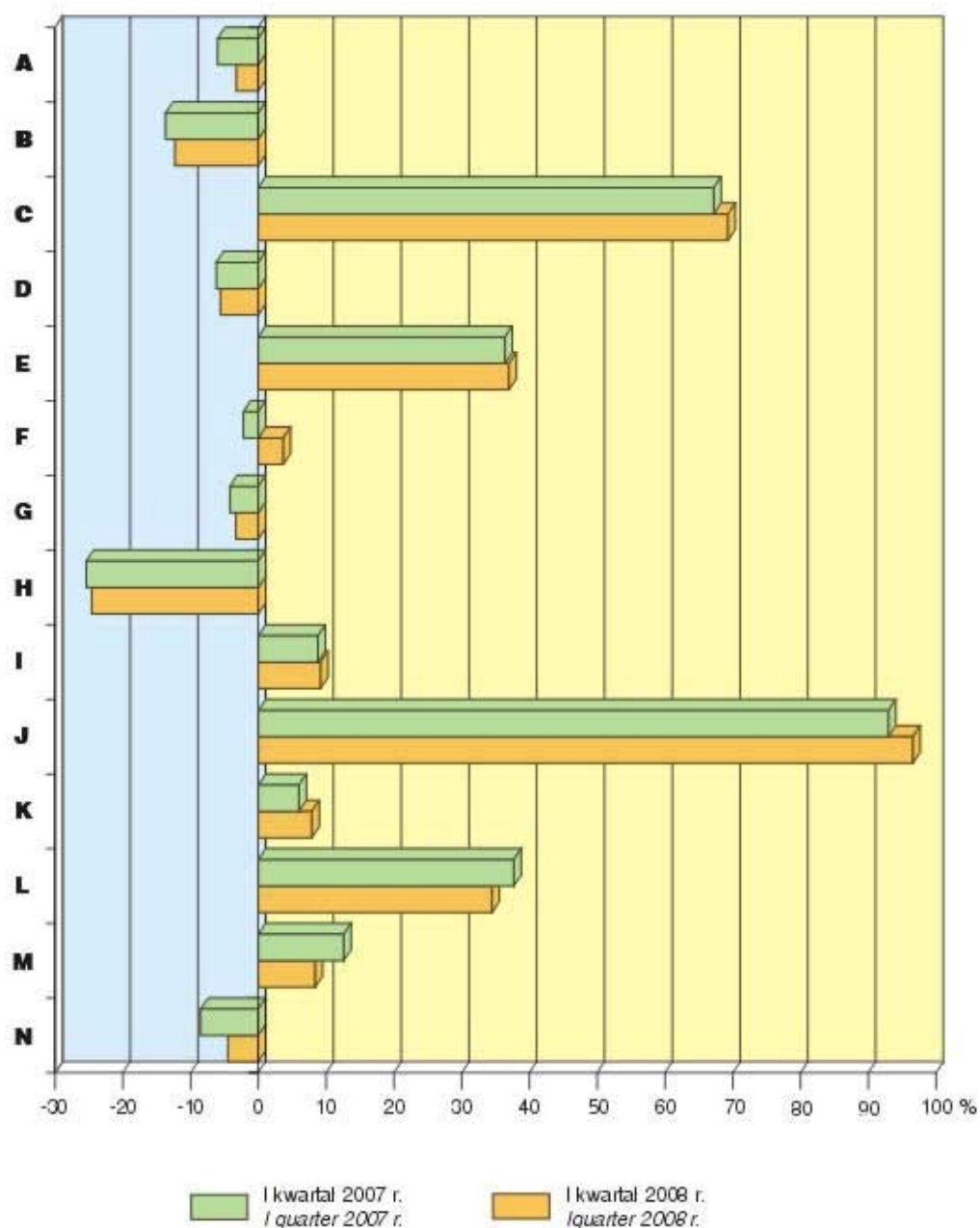
*STRUCTURE OF EMPLOYED PERSONS BY SECTORS IN SOME SECTIONS
OF NATIONAL ECONOMY IN MARCH 2008*



Patrz – „Uwagi metodyczne” pkt. 15, str. 10.
 See – “Methodological notes” item 15, page 12.

**ODCHYLENIA WZGLĘDNE PRZECIĘTNYCH MIESIĘCZNYCH WYNAGRODZEŃ
BRUTTO OD PRZECIĘTNEGO WYNAGRODZENIA W GOSPODARCE NARODOWEJ
WEDŁUG SEKCJI W I KWARTALE**

*RELATIVE DEVIATIONS OF AVERAGE MONTHLY GROSS WAGES AND SALARIES
FROM THE AVERAGE WAGES AND SALARIES IN NATIONAL ECONOMY BY SECTIONS
IN I QUARTER*



Patrz – „Uwagi metodyczne” pkt. 15, str. 10.
See – “Methodological notes” item 15, page 12.

**PRZECIĘTNE MIESIĘCZNE WYNAGRODZENIA BRUTTO W SEKTORZE
PRZEDSIĘBIORSTW I W SFERZE BUDŻETOWEJ**

*AVERAGE MONTHLY GROSS WAGES AND SALARIES IN ENTERPRISE SECTOR
AND IN BUDGETARY SPHERE*



WSKAŹNIKI PRZECIĘTNYCH WYNAGRODZEŃ REALNYCH BRUTTO W SEKTORZE PRZEDSIĘBIORSTW I W JEDNOSTKACH SFERY BUDŻETOWEJ
INDICES OF GROSS REAL WAGES AND SALARIES IN ENTERPRISE SECTOR AND IN BUDGETARY SPHERE UNITS

I kwartał 2004 = 100
 I quarter 2004 = 100



— Sektor przedsiębiorstw
 Enterprise sector

— Sfera budżetowa
 Budgetary sphere

TABL.1. PRZEGLĄD PODSTAWOWYCH DANYCH W KWARTALACH 2006 - 2008
SURVEY OF BASIC DATA IN QUARTERS 2006 - 2008

Lp. No.	Wyszczególnienie Specification	2006		
		I	II	III
	a – okres poprzedni = 100 a – previous period = 100			
1	Pracujący ¹ stan na koniec okresu w tys.	7755,6	7832,6	7864,0
2	Employed persons ¹ as of end of period in thous.	101,5	101,0	100,4
3	Przeciętne zatrudnienie ¹ w tys.	7472,6	7526,2	7543,3
4	Average paid employment ¹ in thous.	100,4	100,7	100,2
5	Bezrobotni zarejestrowani stan na koniec okresu w tys.	2822,0	2487,6	2363,6
6	Registered unemployed persons as of end of period in thous.	101,8	88,1	95,0
7	Stopa bezrobocia ² w % Unemployment rate ² in %	17,8	15,9	15,2
	Przeciętne miesięczne wynagrodzenie w gospodarce narodowej w zł Average monthly gross wages and salaries in national economy in zł			
8	brutto	2530,18	2427,27	2464,66
9	gross	100,1	95,9	101,5
10	brutto bez wypłat nagród rocznych ³	2403,19	2421,66	2455,04
11	gross wages and salaries excluding annual bonuses ³	95,1	100,8	101,4
12	Wskaźnik wynagrodzenia realnego brutto w % Average monthly gross real wages and salaries	100,3	95,1	101,2
13	Przeciętna liczba emerytów i rencistów w tys.	9151,1	9153,3	9145,6
14	Average number of retirees and pensioners in thous.	100,0	100,0	99,9
	w tym: of which:			
15	z pozarolniczego systemu ubezpieczeń społecznych	7541,3	7559,5	7568,9
16	from non-agricultural social security system	100,2	100,2	100,1
17	Przeciętna emerytura i renta z pozarolniczego systemu ubezpieczeń społecznych brutto w zł.	1213,10	1271,13	1276,45
18	Retirement pay and pension from non-agricultural social security system gross in zł	102,8	104,8	100,4
19	Wskaźnik realnej emerytury i renty brutto z poza- rolniczego systemu ubezpieczeń społecznych w % Indicator of gross real retirement pay and pension from non- agricultural social security system in %	102,5	103,8	100,4

1 Bez podmiotów gospodarczych o liczbie pracujących do 9 osób - patrz uwaga 3, str. 8. 2 Patrz uwaga 12, str.9. 3 Z tytułu udziału sfery budżetowej.

1 Excluding economic entities employing up to 9 persons-- see note on page 11 item 3. 2 See note on page 12, item. 12. 3 From profit and balance

TABL.1. PRZEGLĄD PODSTAWOWYCH DANYCH W KWARTAŁACH 2006 – 2008 (dok.)
SURVEY OF BASIC DATA IN QUARTERS 2006 – 2008 (cont)

2006	2007					2008	Lp. No.
IV	I	II	III	IV	I		
7857,4	8007,2	8070,6	8117,3	8126,6	8303,1	1	
99,9	101,9	100,8	100,6	100,1	102,2	2	
7640,1	7699,0	7777,0	7814,7	7912,0	8033,5	3	
101,3	100,8	101,0	100,5	101,2	101,5	4	
2309,4	2232,5	1895,1	1777,8	1746,6	1702,2	5	
97,7	96,7	84,9	93,8	98,2	97,5	6	
14,8	14,3	12,3	11,6	11,4	11,1	7	
2662,51	2709,14	2644,34	2703,41	2899,83	2983,98	8	
108,0	101,8	97,6	102,2	107,3	102,9	9	
2660,54	2580,38	2635,15	2695,42	2897,35	2851,48	10	
108,4	97,0	102,1	101,4	107,5	98,4	11	
107,9	101,2	96,4	102,2	105,7	101,5	12	
9152,4	9174,7	9191,0	9189,7	9200,3	9174,7	13	
100,1	100,2	100,2	100,0	100,1	100,2	14	
7588,9	7623,5	7654,3	7667,1	7689,9	7623,5	15	
100,3	100,5	100,4	100,1	100,3	100,5	16	
1282,41	1288,27	1296,74	1302,28	1307,92	1346,76	17	
100,5	100,5	100,7	100,4	100,4	103,0	18	
99,9	99,5	99,4	100,6	98,6	101,1	19	

w zysku do podziału i w nadwyżce bilansowej w spółdzielniach oraz dodatkowe wynagrodzenia roczne dla pracowników jednostek

surplus in co-operatives as well as annual extra wages and salaries for employees of budgetary sphere entities.

TABL.2. PRACUJĄCY, PRZECIĘTNE ZATRUDNIENIE ORAZ PRZECIĘTNE MIESIĘCZNE WYNAGRODZENIE W SEKTORZE PRZEDSIĘBIORSTW
EMPLOYED PERSONS, AVERAGE PAID EMPLOYMENT AND AVERAGE MONTHLY WAGES AND SALARIES
IN ENTERPRISE SECTOR

Lp. No.	Wyszczególnienie Specification	Rok Year			
			I	II	III
1	Pracujący stan na koniec okresutys. osób	2007	5253,2	5270,7	5294,3
2	Employed persons as of end of period in thous.	2008	5543,8	5569,2	5576,0
3	poprzedni miesiąc = 100	2007	101,6	100,3	100,4
4	previous month = 100	2008	102,4	100,5	100,1
5	analogiczny miesiąc poprzedniego roku = 100	2007	104,0	104,2	104,4
6	corresponding month of previous year = 100	2008	105,5	105,7	105,3
7	Przeciętne zatrudnienietys. osób	2007	5048,1	5070,2	5088,8
8	Average paid employment in thous.	2008	5347,6	5371,3	5384,1
9	poprzedni miesiąc = 100	2007	101,1	100,4	100,4
10	previous month = 100	2008	102,0	100,4	100,2
11	analogiczny miesiąc poprzedniego roku = 100	2007	103,8	104,3	104,5
12	corresponding month of previous year = 100	2008	105,9	105,9	105,8
13	analogiczny okres narastający poprzedniego roku = 100	2007	103,8	104,1	104,1
14	corresponding increasing period of previous year = 100	2008	105,9	105,9	106,0
15	Przeciętne miesięczne wynagrodzenie brutto ogółemzł	2007	2663,55	2687,48	2852,71
16	Total average monthly gross wages and salaries in zł	2008	2969,65	3032,70	3144,41
17	poprzedni miesiąc = 100	2007	88,0	100,9	106,1
18	previous month = 100	2008	91,5	102,1	103,7
19	analogiczny miesiąc poprzedniego roku = 100	2007	107,8	106,4	109,1
20	corresponding month of previous year = 100	2008	111,5	112,8	110,2
21	analogiczny okres narastający poprzedniego roku = 100	2007	107,8	107,1	107,8
22	corresponding increasing period of previous year = 100	2008	111,5	112,0	111,4
23	Przeciętne miesięczne wynagrodzenie brutto bez wypłat z zyskuzł	2007	2661,24	2686,12	2846,30
24	Total average monthly gross wages and salaries excluding payments from profit in zł	2008	2967,53	3032,40	3141,23
25	poprzedni miesiąc = 100	2007	87,9	100,9	106,0
26	previous month = 100	2008	91,5	102,2	103,6
27	analogiczny miesiąc poprzedniego roku = 100	2007	107,7	106,4	109,1
28	corresponding month of previous year = 100	2008	111,5	112,9	110,4
29	analogiczny okres narastający poprzedniego roku = 100	2007	107,7	107,1	107,8
30	corresponding increasing period of previous year = 100	2008	111,5	112,0	111,5

**TABL.2. PRACUJĄCY, PRZECIĘTNE ZATRUDNIENIE ORAZ PRZECIĘTNE MIESIĘCZNE
WYNAGRODZENIE W SEKTORZE PRZEDSIĘBIORSTW (dok.)**
EMPLOYED PERSONS, AVERAGE PAID EMPLOYMENT AND AVERAGE MONTHLY WAGES AND SALARIES
IN ENTERPRISE SECTOR (cont.)

M i e s i a c e Months										Lp. No.
IV	V	VI	VII	VIII	IX	X	XI	XII	I-XII	
5303,3	5320,4	5341,6	5355,6	5381,1	5384,9	5417,1	5431,1	5411,5	x x	1 2
100,2	100,3	100,4	100,3	100,5	100,1	100,6	100,3	99,6	x x	3 4
104,2	104,2	104,2	104,3	104,5	104,4	104,6	104,6	104,6	x x	5 6
5104,9	5115,8	5144,1	5160,0	5182,1	5129,0	5220,2	5233,4	5241,2	5149,8	7 8
100,3	100,2	100,6	100,3	100,4	100,2	100,5	100,3	100,1	x x	9 10
104,4	104,4	104,6	104,7	104,8	104,7	105,0	105,0	104,9	x x	11 12
104,2	104,3	104,4	104,5	104,6	104,6	104,7	104,7	104,7	104,7	13 14
2786,29	2776,92	2869,69	2893,71	2885,97	2858,83	2951,67	3092,01	3246,00	2888,20	15 16
97,7	99,7	103,3	100,8	99,7	99,1	103,2	104,8	105,0	x x	17 18
108,4	108,9	109,3	109,3	110,5	109,5	111,0	112,0	107,2	x x	19 20
108,0	108,2	108,4	108,5	108,8	108,9	109,2	109,5	109,2	109,2	21 22
2783,40	2773,93	2843,40	2863,36	2880,81	2857,84	2951,11	3088,11	3244,22	2880,97	23 24
97,8	99,7	102,5	100,7	100,6	99,2	103,3	104,6	105,1	x x	25 26
108,4	109,1	108,7	109,4	110,7	109,5	111,0	112,0	107,2	x x	27 28
108,0	108,2	108,3	108,4	108,8	108,9	109,2	109,5	109,2	109,2	29 30

TABL.3. DYNAMIKA PRZECIĘTNYCH MIESIĘCZNYCH WYNAGRODZEŃ BRUTTO
INDICES OF AVERAGE MONTHLY GROSS WAGES AND SALARIES

Kwartaly <i>Quarters</i>	2001	2002	2003	2004	2005	2006	2007	2008
	analogiczny okres poprzedniego roku = 100 <i>corresponding period of previous year = 100</i>							
I	109,4	105,5	103,4	104,6	103,6	104,7	107,1	110,1
II	107,3	102,7	103,8	104,2	103,9	104,7	108,9	
I – II	108,4	104,1	103,6	104,4	103,8	104,7	108,0	
III	107,4	102,4	103,1	105,1	103,4	105,0	109,7	
I – III	108,0	103,5	103,4	104,6	103,6	104,8	108,6	
IV	104,9	103,4	102,3	105,6	105,1	108,0	108,9	
I – IV	108,9	104,3	104,9	104,8	104,7	104,9	108,7	

**TABL.4. RELACJE PRZECIĘTNYCH MIESIĘCZNYCH WYNAGRODZEŃ BRUTTO W SFERZE
BUDŻETOWEJ ^a DO SEKTORA PRZEDSIĘBIORSTW**
**RELATION OF AVERAGE MONTHLY GROSS WAGES AND SALARIES IN BUDGETARY SPHERE ^a
IN COMPARISON WITH ENTERPRISE SECTOR**

Wyszczególnienie <i>Specification</i>		Kwartaly <i>Quarters</i>						
		I	II	I-II	III	I-III	IV	I-IV
OGÓŁEM	2006	117,6	93,4	105,3	93,2	101,2	93,6	99,1
TOTAL	2007	113,4	91,8	102,4	89,3	97,9	91,0	96,0
	2008	109,3						
w tym: of which:								
Administracja publiczna i obrona narodowa; obowiązkowe ubezpieczenia społeczne i zdrowotne ^Δ	2006	144,6	116,5	130,2	113,8	124,6	120,3	123,4
<i>Public administration and defence; compulsory social security</i>	2007	138,8	111,1	124,2	106,5	118,0	115,9	117,4
	2008	133,5						
Edukacja	2006	107,7	83,6	95,6	84,9	92,0	81,0	89,0
<i>Education</i>	2007	103,5	84,4	93,8	82,6	90,0	78,3	86,8
	2008	99,1						
Ochrona zdrowia i pomoc społeczna	2006	94,7	75,5	85,0	74,8	81,5	78,4	80,7
<i>Health and social work</i>	2007	92,8	73,1	82,9	71,2	78,9	77,8	78,6
	2008	89,2						

^a Łącznie z jednostkami administracji samorządowej.
^a Including self-government administration units.

TABL.5. PRACUJĄCY, PRZECIĘTNE ZATRUDNIENIE ORAZ PRZECIĘTNE MIESIĘCZNE WYNAGRODZENIE BRUTTO W GOSPODARCE NARODOWEJ WEDŁUG SEKTORÓW WŁASNOŚCI W I KWARTALE 2008 R.
EMPLOYED PERSONS, AVERAGE PAID EMPLOYMENT AND AVERAGE MONTHLY GROSS WAGES AND SALARIES IN NATIONAL ECONOMY BY OWNERSHIP SECTORS IN I QUARTER OF 2008

Wyszczególnienie <i>Specification</i>	Pracujący ^a stan w dniu 31 marca 2008 <i>Employed persons ^a as of 31 March 2008</i>	Przeciętne zatrudnienie ^a <i>Average paid employment ^a</i>	Przeciętne wynagrodzenie brutto <i>Average gross wages and salaries</i>
	w tysiącach <i>in thousands</i>		w zł <i>in zł</i>
OGÓŁEM TOTAL	8303,1	8033,5	2983,98
sektor publiczny <i>public sector</i>	3289,9	3245,9	3444,07
sektor prywatny <i>private sector</i>	5013,2	4787,7	2736,10
w tym: <i>of which:</i>			
Rolnictwo, łowiectwo i leśnictwo <i>Agriculture, hunting and forestry</i>	96,6	80,0	2903,41
sektor publiczny <i>public sector</i>	37,1	36,5	3719,38
sektor prywatny <i>private sector</i>	59,4	43,4	2217,68
Rybacktwo <i>Fishing</i>	2,0	1,9	2617,08
sektor publiczny <i>public sector</i>	0,6	0,6	3079,04
sektor prywatny <i>private sector</i>	1,4	1,3	2414,82
Przemysł <i>Industry</i>	2702,9	2646,5	3066,73
sektor publiczny <i>public sector</i>	450,4	448,8	4062,97
sektor prywatny <i>private sector</i>	2252,5	2197,7	2863,29
górnictwo <i>mining and quarrying</i>	177,7	176,6	5053,15
sektor publiczny <i>public sector</i>	140,1	139,6	5180,86
sektor prywatny <i>private sector</i>	37,6	37,0	4571,62
przetwórstwo przemysłowe <i>manufacturing</i>	2313,7	2259,6	2816,34
sektor publiczny <i>public sector</i>	140,6	140,6	3087,91
sektor prywatny <i>private sector</i>	2173,1	2119,0	2798,32
wytwarzanie i zaopatrywanie w energię elektryczną, gaz, wodę..... <i>electricity, gas and water supply</i>	211,5	210,3	4089,31
sektor publiczny <i>public sector</i>	169,6	168,6	3950,90
sektor prywatny <i>private sector</i>	41,8	41,7	4649,05
Budownictwo <i>Construction</i>	423,0	390,4	3095,58
sektor publiczny <i>public sector</i>	23,5	22,9	3080,19
sektor prywatny <i>private sector</i>	399,6	367,5	3096,54

^a Bez podmiotów gospodarczych o liczbie pracujących do 9 osób – patrz uwaga 3, str. 8.

^a Excluding economic entities employing up to 9 persons – see note on page 11, item 3.

TABL.5. PRACUJĄCY, PRZECIĘTNE ZATRUDNIENIE ORAZ PRZECIĘTNE MIESIĘCZNE WYNAGRODZENIE BRUTTO W GOSPODARCE NARODOWEJ WEDŁUG SEKTORÓW WŁASNOŚCI W I KWARTALE 2008 R. (dok.)
EMPLOYED PERSONS, AVERAGE PAID EMPLOYMENT AND AVERAGE MONTHLY GROSS WAGES AND SALARIES IN NATIONAL ECONOMY BY OWNERSHIP SECTORS IN I QUARTER OF 2008 (cont.)

Wyszczególnienie <i>Specification</i>	Pracujący ^a stan w dniu 31 marca 2008 <i>Employed persons^a as of 31 March 2008</i>	Przeciętne zatrudnienie ^a <i>Average paid employment^a</i>	Przeciętne wynagrodzenie brutto <i>Average gross wages and salaries</i>
	w tysiącach <i>in thousands</i>		w zł <i>in zł</i>
Handel i naprawy ^Δ	1075,5	1023,5	2886,61
<i>Trade and repair^Δ</i>			
sektor publiczny <i>public sector</i>	15,9	14,6	3395,03
sektor prywatny <i>private sector</i>	1059,6	1008,9	2879,23
Hotele i restauracje.....	119,5	103,7	2249,90
<i>Hotels and restaurants</i>			
sektor publiczny <i>public sector</i>	17,3	17,1	2456,81
sektor prywatny <i>private sector</i>	102,2	86,6	2209,15
Transport, gospodarka magazynowa i łączność	549,3	540,1	3257,42
<i>Transport, storage and communication</i>			
sektor publiczny <i>public sector</i>	312,3	306,7	2957,17
sektor prywatny <i>private sector</i>	237,0	233,4	3652,06
Pośrednictwo finansowe	269,9	250,9	5867,55
<i>Financial intermediation</i>			
sektor publiczny <i>public sector</i>	65,7	64,6	5143,82
sektor prywatny <i>private sector</i>	204,3	186,3	6118,30
Obsługa nieruchomości i firm ^Δ	659,8	625,2	3219,51
<i>Real estate, renting and business activities</i>			
sektor publiczny <i>public sector</i>	135,2	132,2	3461,76
sektor prywatny <i>private sector</i>	524,7	493,0	3154,53
Administracja publiczna i obrona narodowa; obowiązkowe ubezpieczenia społeczne i zdrowotne ^Δ	584,7	573,3	4013,54
<i>Public administration and defence; compulsory social security</i>			
sektor publiczny <i>public sector</i>	583,8	572,4	4013,28
sektor prywatny <i>private sector</i>	0,9	0,9	4182,78
Edukacja.....	1001,1	997,0	3234,34
<i>Education</i>			
sektor publiczny <i>public sector</i>	961,7	951,7	3248,70
sektor prywatny <i>private sector</i>	39,4	45,3	2932,63
Ochrona zdrowia i pomoc społeczna	621,7	612,5	2848,58
<i>Health and social work</i>			
sektor publiczny <i>public sector</i>	548,5	544,5	2893,24
sektor prywatny <i>private sector</i>	73,1	68,1	2491,33

^a Bez podmiotów gospodarczych o liczbie pracujących do 9 osób - patrz uwaga 3, str. 8.

^a Excluding economic entities employing up to 9 persons - see note on page 11, item 3.

TABL.6. STRUKTURA PRACUJĄCYCH, PRZECIĘTNEGO ZATRUDNIENIA ORAZ PRZECIĘTNEGO MIESIĘCZNEGO WYNAGRODZENIA BRUTTO W GOSPODARCE NARODOWEJ WEDŁUG SEKTORÓW WŁASNOŚCI W I KWARTALE 2008 R.

STRUCTURE OF EMPLOYED PERSONS, OF AVERAGE PAID EMPLOYMENT AND OF AVERAGE MONTHLY GROSS WAGES AND SALARIES IN NATIONAL ECONOMY BY OWNERSHIP SECTORS IN I QUARTER OF 2008

Wyszczególnienie <i>Specification</i>	Pracujący ^a stan w dniu 31 marca 2008 <i>Employed persons ^a as of 31 March 2008</i>	Przeciętne zatrudnienie ^a <i>Average paid employment ^a</i>	Przeciętne wynagrodzenie brutto <i>Average gross wages and salaries</i>
	w odsetkach <i>in percent</i>		
OGÓŁEM TOTAL	100,0	100,0	100,0
sektor publiczny <i>public sector</i>	39,6	40,4	115,4
sektor prywatny <i>private sector</i>	60,4	59,6	91,7
w tym: <i>of which:</i>			
Rolnictwo, łowiectwo i leśnictwo <i>Agriculture, hunting and forestry</i>	100,0	100,0	100,0
sektor publiczny <i>public sector</i>	38,5	45,7	128,1
sektor prywatny <i>private sector</i>	61,5	54,3	76,4
Rybacktwo <i>Fishing</i>	100,0	100,0	100,0
sektor publiczny <i>public sector</i>	29,1	30,5	117,7
sektor prywatny <i>private sector</i>	70,9	69,5	92,3
Przemysł <i>Industry</i>	100,0	100,0	100,0
sektor publiczny <i>public sector</i>	16,7	17,0	132,5
sektor prywatny <i>private sector</i>	83,3	83,0	93,4
górnictwo <i>mining and quarrying</i>	100,0	100,0	100,0
sektor publiczny <i>public sector</i>	78,8	79,0	102,5
sektor prywatny <i>private sector</i>	21,2	21,0	90,5
przetwórstwo przemysłowe <i>manufacturing</i>	100,0	100,0	100,0
sektor publiczny <i>public sector</i>	6,1	6,2	109,6
sektor prywatny <i>private sector</i>	93,9	93,8	99,4
wytwarzanie i zaopatrywanie w energię elektryczną, gaz, wodę <i>electricity, gas and water supply</i>	100,0	100,0	100,0
sektor publiczny <i>public sector</i>	80,2	80,2	96,6
sektor prywatny <i>private sector</i>	19,8	19,8	113,7
Budownictwo <i>Construction</i>	100,0	100,0	100,0
sektor publiczny <i>public sector</i>	5,5	5,9	99,5
sektor prywatny <i>private sector</i>	94,5	94,1	100,0

^a Bez podmiotów gospodarczych o liczbie pracujących do 9 osób - patrz uwaga 3, str. 8.

^a Excluding economic entities employing up to 9 persons - see note on page 11, item 3.

TABL.6. STRUKTURA PRACUJĄCYCH, PRZECIĘTNEGO ZATRUDNIENIA ORAZ PRZECIĘTNEGO MIESIĘCZNEGO WYNAGRODZENIA BRUTTO W GOSPODARCE NARODOWEJ WEDŁUG SEKTORÓW WŁASNOŚCI W I KWARTALE 2008 R. (dok.)
STRUCTURE OF EMPLOYED PERSONS, OF AVERAGE PAID EMPLOYMENT AND OF AVERAGE MONTHLY GROSS WAGES AND SALARIES IN NATIONAL ECONOMY BY OWNERSHIP SECTORS IN I QUARTER OF 2008 (cont.)

Wyszczególnienie Specification	Pracujący ^a stan w dniu 31 marca 2008 Employed persons ^a as of 31 March 2008	Przeciętne zatrudnienie ^a Average paid employment ^a	Przeciętne wynagrodzenie brutto Average gross wages and salaries
	w odsetkach in percent		
Handel i naprawy ^Δ Trade and repair ^Δ	100,0	100,0	100,0
sektor publiczny public sector	1,5	1,4	117,6
sektor prywatny private sector	98,5	98,6	99,7
Hotele i restauracje Hotels and restaurants	100,0	100,0	100,0
sektor publiczny public sector	14,5	16,5	109,2
sektor prywatny private sector	85,5	83,5	98,2
Transport, gospodarka magazynowa i łączność Transport, storage and communication	100,0	100,0	100,0
sektor publiczny public sector	56,9	56,8	90,8
sektor prywatny private sector	43,1	43,2	112,1
Pośrednictwo finansowe Financial intermediation	100,0	100,0	100,0
sektor publiczny public sector	24,3	25,7	87,7
sektor prywatny private sector	75,7	74,3	104,3
Obsługa nieruchomości i firm ^Δ Real estate, renting and business activities	100,0	100,0	100,0
sektor publiczny public sector	20,5	21,2	107,5
sektor prywatny private sector	79,5	78,8	98,0
Administracja publiczna i obrona narodowa; obowiązkowe ubezpieczenia społeczne i zdrowotne ^Δ Public administration and defence; compulsory social security	100,0	100,0	100,0
sektor publiczny public sector	99,8	99,8	100,0
sektor prywatny private sector	0,2	0,2	104,2
Edukacja Education	100,0	100,0	90,7
sektor publiczny public sector	96,1	95,5	100,4
sektor prywatny private sector	3,9	4,5	90,7
Ochrona zdrowia i pomoc społeczna Health and social work	100,0	100,0	100,0
sektor publiczny public sector	88,2	88,9	101,6
sektor prywatny private sector	11,8	11,1	87,5

^a Bez podmiotów gospodarczych o liczbie pracujących do 9 osób - patrz uwaga 3, str. 8.

^a Excluding economic entities employing up to 9 persons - see note on page 11 item 3.

TABL.7. PRACUJĄCY, PRZECIĘTNE ZATRUDNIENIE ORAZ PRZECIĘTNE MIESIĘCZNE WYNAGRODZENIE BRUTTO W SEKTORZE PRZEDSIĘBIORSTW WEDŁUG SEKTORÓW WŁASNOŚCI W I KWARTALE 2008 R.
EMPLOYED PERSONS, AVERAGE PAID EMPLOYMENT AND AVERAGE MONTHLY GROSS WAGES AND SALARIES IN ENTERPRISE SECTOR BY OWNERSHIP SECTOR IN I QUARTER OF 2008

Wyszczególnienie <i>Specification</i>	Pracujący ^a stan w dniu 31 marca 2008 <i>Employed persons ^a as of 31 March 2008</i>	Przeciętne zatrudnienie ^a <i>Average paid employment ^a</i>	Przeciętne wynagrodzenie brutto <i>Average gross wages and salaries</i>
	w tysiącach <i>in thousands</i>		w zł <i>in zł</i>
SEKTOR PRZEDSIĘBIORSTW ENTERPRISE SECTOR	5576,0	5370,2	3049,86
sektor publiczny <i>public sector</i>	938,5	925,4	3542,96
sektor prywatny <i>private sector</i>	4637,6	4444,8	2947,20
w tym: <i>of which:</i>			
Leśnictwo	29,4	28,8	4072,51
<i>Forestry</i>			
sektor publiczny <i>public sector</i>	24,9	24,7	4220,68
sektor prywatny <i>private sector</i>	4,5	4,2	3200,56
Rybołówstwo	0,6	0,6	3014,03
<i>Fishing</i>			
sektor publiczny <i>public sector</i>	0,2	0,2	3167,67
sektor prywatny <i>private sector</i>	0,4	0,3	2909,36
Przemysł	2688,9	2632,8	3068,60
<i>Industry</i>			
sektor publiczny <i>public sector</i>	436,4	435,2	4105,46
sektor prywatny <i>private sector</i>	2252,5	2197,7	2863,29
górnictwo	177,7	176,6	5053,15
<i>mining and quarrying</i>			
sektor publiczny <i>public sector</i>	140,1	139,6	5180,86
sektor prywatny <i>private sector</i>	37,6	37,0	4571,62
przetwórstwo przemysłowe	2312,5	2258,5	2816,49
<i>manufacturing</i>			
sektor publiczny <i>public sector</i>	139,4	139,5	3092,56
sektor prywatny <i>private sector</i>	2173,1	2119,0	2798,32
wytwarzanie i zaopatrywanie w energię elektryczną, gaz, wodę.....	198,7	197,8	4175,55
<i>electricity, gas and water supply</i>			
sektor publiczny <i>public sector</i>	156,9	156,1	4049,10
sektor prywatny <i>private sector</i>	41,8	41,7	4649,05
Budownictwo	415,5	383,1	3087,75
<i>Construction</i>			
sektor publiczny <i>public sector</i>	16,0	15,6	2880,91
sektor prywatny <i>private sector</i>	399,6	367,5	3096,54
Handel i naprawy ^Δ	1075,5	1023,5	2886,59
<i>Trade and repair ^Δ</i>			
sektor publiczny <i>public sector</i>	15,9	14,6	3394,71
sektor prywatny <i>private sector</i>	1059,6	1008,9	2879,23
Hotele i restauracje	110,1	94,5	2225,24
<i>Hotels and restaurants</i>			
sektor publiczny <i>public sector</i>	7,9	7,8	2402,84
sektor prywatny <i>private sector</i>	102,2	86,6	2209,15
Transport, gospodarka magazynowa i łączność	535,8	526,8	3249,12
<i>Transport, storage and communication</i>			
sektor publiczny <i>public sector</i>	298,8	293,5	2928,73
sektor prywatny <i>private sector</i>	237,0	233,4	3652,06
Obsługa nieruchomości i firm ^Δ	564,7	532,1	3144,99
<i>Real estate, renting and business activities</i>			
sektor publiczny <i>public sector</i>	42,1	41,2	3222,96
sektor prywatny <i>private sector</i>	522,6	490,9	3138,45

^a Bez podmiotów gospodarczych o liczbie pracujących do 9 osób - patrz uwaga 3, str. 8.

^a Excluding economic entities employing up to 9 persons - see note on page 11, item 3.

TABL.8. STRUKTURA PRACUJĄCYCH, PRZECIĘTNEGO ZATRUDNIENIA ORAZ PRZECIĘTNEGO MIESIĘCZNEGO WYNAGRODZENIA BRUTTO W SEKTORZE PRZEDSIĘBIORSTW WEDŁUG SEKTORÓW WŁASNOŚCI W I KWARTALE 2008 R.

STRUCTURE OF EMPLOYED PERSONS, OF AVERAGE PAID EMPLOYMENT AND OF AVERAGE MONTHLY GROSS WAGES AND SALARIES IN ENTERPRISE SECTOR BY OWNERSHIP SECTOR IN I QUARTER OF 2008

Wyszczególnienie <i>Specification</i>	Pracujący ^a stan w dniu 31 marca 2008 <i>Employed persons ^a as of 31 March 2008</i>	Przeciętne zatrudnienie ^a <i>Average paid employment ^a</i>	Przeciętne wynagrodzenie brutto <i>Average gross wages and salaries</i>
	w odsetkach <i>in percent</i>		
SEKTOR PRZEDSIĘBIORSTW ENTERPRISE SECTOR	100,0	100,0	100,0
sektor publiczny <i>public sector</i>	16,8	17,2	116,2
sektor prywatny <i>private sector</i>	83,2	82,8	96,6
w tym: <i>of which:</i>			
Leśnictwo	100,0	100,0	100,0
<i>Forestry</i>			
sektor publiczny <i>public sector</i>	84,7	85,5	103,6
sektor prywatny <i>private sector</i>	15,3	14,5	78,6
Rybołówstwo	100,0	100,0	100,0
<i>Fishing</i>			
sektor publiczny <i>public sector</i>	36,4	40,5	105,1
sektor prywatny <i>private sector</i>	63,6	59,5	96,5
Przemysł	100,0	100,0	100,0
<i>Industry</i>			
sektor publiczny <i>public sector</i>	16,2	16,5	133,8
sektor prywatny <i>private sector</i>	83,8	83,5	93,3
górnictwo	100,0	100,0	100,0
<i>mining and quarrying</i>			
sektor publiczny <i>public sector</i>	78,8	79,0	102,5
sektor prywatny <i>private sector</i>	21,2	21,0	90,5
przetwórstwo przemysłowe	100,0	100,0	100,0
<i>manufacturing</i>			
sektor publiczny <i>public sector</i>	6,0	6,2	109,8
sektor prywatny <i>private sector</i>	94,0	93,8	99,4
wytwarzanie i zaopatrywanie w energię elektryczną, gaz, wodę	100,0	100,0	100,0
<i>electricity, gas and water supply</i>			
sektor publiczny <i>public sector</i>	78,9	78,9	97,0
sektor prywatny <i>private sector</i>	21,1	21,1	111,3
Budownictwo	100,0	100,0	100,0
<i>Construction</i>			
sektor publiczny <i>public sector</i>	3,8	4,1	93,3
sektor prywatny <i>private sector</i>	96,2	95,9	100,3
Handel i naprawy ^Δ	100,0	100,0	100,0
<i>Trade and repair ^Δ</i>			
sektor publiczny <i>public sector</i>	1,5	1,4	117,6
sektor prywatny <i>private sector</i>	98,5	98,6	99,7
Hotele i restauracje	100,0	100,0	100,0
<i>Hotels and restaurants</i>			
sektor publiczny <i>public sector</i>	7,2	8,3	108,0
sektor prywatny <i>private sector</i>	92,8	91,7	99,3
Transport, gospodarka magazynowa i łączność	100,0	100,0	100,0
<i>Transport, storage and communication</i>			
sektor publiczny <i>public sector</i>	55,8	55,7	90,1
sektor prywatny <i>private sector</i>	44,2	44,3	112,4
Obsługa nieruchomości i firm ^Δ	100,0	100,0	100,0
<i>Real estate, renting and business activities</i>			
sektor publiczny <i>public sector</i>	7,5	7,7	102,5
sektor prywatny <i>private sector</i>	92,5	92,3	99,8

^a Bez podmiotów gospodarczych o liczbie pracujących do 9 osób - patrz uwaga 3, str. 8.

^a Excluding economic entities employing up to 9 persons – see note on page 11, item 3.

TABL.9. PRACUJĄCY^a WEDŁUG SEKCJI GOSPODARKI NARODOWEJ
Stan w dniu 31 marca 2008 r.
EMPLOYED PERSONS^a BY SECTIONS OF NATIONAL ECONOMY
As of 31 March 2008

Wyszczególnienie <i>Specyfication</i>	Ogółem <i>Total</i>	Przyrost (+) spadek (-) w stosunku do stanu w dniu +/- compared to: 31 XII 2007	Stan w dniu <i>As of</i> 31 III 2007 = 100	Stan w dniu <i>As of</i> 31 XII 2007 = 100
	w tysiącach <i>in thousands</i>			
OGÓŁEM TOTAL	8303,1	+ 176,5	103,7	102,2
w tym: <i>of which:</i>				
SEKTOR PRZEDSIĘBIORSTW	5576,0	+ 164,5	105,3	103,0
<i>ENTERPRISE SECTOR</i>				
Rolnictwo, łowiectwo i leśnictwo	96,6	+ 0,4	99,7	100,4
<i>Agriculture, hunting and forestry</i>				
w tym rolnictwo	67,0	+ 0,3	99,5	100,4
<i>of which agriculture</i>				
Rybactwo	2,0	- 0,0	94,1	98,8
<i>Fishing</i>				
Przemysł	2702,9	+ 51,2	103,2	101,9
<i>Industry</i>				
górnictwo	177,7	+ 1,7	99,7	100,9
<i>mining and quarrying</i>				
przetwórstwo przemysłowe	2313,7	+ 51,0	103,9	102,3
<i>manufacturing</i>				
wytwarzanie i zaopatrywanie w energię elektryczną, gaz, wodę	211,5	- 1,4	99,0	99,3
<i>electricity, gas and water supply</i>				
Budownictwo	423,0	+ 23,9	109,4	106,0
<i>Construction</i>				
Handel i naprawy ^Δ	1075,5	+ 38,6	107,6	103,7
<i>Trade and repair</i> ^Δ				
Hotele i restauracje	119,5	+ 5,2	107,2	104,6
<i>Hotels and restaurants</i>				
Transport, gospodarka magazynowa i łączność	549,3	+ 15,1	103,8	102,8
<i>Transport, storage and communication</i>				
Pośrednictwo finansowe	269,9	+ 6,1	106,4	102,3
<i>Financial intermediation</i>				
Obsługa nieruchomości i firm ^Δ	659,8	+ 25,3	107,1	104,0
<i>Real estate, renting and business activities</i>				
Administracja publiczna i obrona narodowa; obowiązkowe ubezpieczenia społeczne i zdrowotne ^Δ	584,7	+ 3,6	102,7	100,6
<i>Public administration and defence; compulsory social security</i>				
Edukacja	1001,1	+ 3,4	99,0	100,3
<i>Education</i>				
Ochrona zdrowia i pomoc społeczna	621,7	+ 0,6	100,4	100,1
<i>Health and social work</i>				

^a Bez podmiotów gospodarczych o liczbie pracujących do 9 osób - patrz uwaga 3, str. 8.

^a Excluding economic entities employing up to 9 persons - see note on page 11, item 3.

**TABL.10. PRZECIĘTNE ZATRUDNIENIE WEDŁUG SEKCJI GOSPODARKI NARODOWEJ
W I KWARTALE 2008 R.^a**
AVERAGE PAID EMPLOYMENT BY SECTIONS OF NATIONAL ECONOMY IN I QUARTER OF 2008 ^a

Wyszczególnienie <i>Specification</i>	Ogółem <i>Total</i>	Przyrost (+) spadek (-) w stosunku do IV kw. 2007 +/- compared to: IV quarter 2007	I kwartał <i>I quarter</i> 2007 = 100	IV kwartał <i>IV quarter</i> 2007 = 100
	w tysiącach <i>in thousands</i>			
OGÓŁEM TOTAL	8033,5	+ 121,5	104,3	101,5
w tym: <i>of which:</i>				
SEKTOR PRZEDSIĘBIORSTW <i>ENTERPRISE SECTOR</i>	5370,2	+ 137,8	106,0	102,6
Rolnictwo, łowiectwo i leśnictwo <i>Agriculture, hunting and forestry</i>	80,0	- 2,4	101,2	97,1
Rybactwo <i>Fishing</i>	1,9	- 1,2	91,9	60,2
Przemysł <i>Industry</i>	2646,5	+ 41,7	103,5	101,6
górnictwo <i>mining and quarrying</i>	176,6	- 0,0	98,9	100,0
przetwórstwo przemysłowe <i>manufacturing</i>	2259,6	+ 43,1	104,4	101,9
wytwarzanie i zaopatrywanie w energię elektryczną, gaz, wodę <i>electricity, gas and water supply</i>	210,3	- 1,4	99,0	99,3
Budownictwo <i>Construction</i>	390,4	+ 8,6	112,2	102,3
Handel i naprawy ^Δ <i>Trade and repair ^Δ</i>	1023,5	+ 52,4	108,9	105,4
Hotele i restauracje <i>Hotels and restaurants</i>	103,7	- 0,4	106,8	99,6
Transport, gospodarka magazynowa i łączność <i>Transport, storage and communication</i>	540,1	+ 15,0	104,1	102,9
Pośrednictwo finansowe <i>Financial intermediation</i>	250,9	+ 11,8	106,4	104,9
Obsługa nieruchomości i firm ^Δ <i>Real estate, renting and business activities</i>	625,2	+ 15,3	108,0	102,5
Administracja publiczna i obrona narodowa; obowiązkowe ubezpieczenia społeczne i zdrowotne ^Δ <i>Public administration and defence; compulsory social security</i>	573,3	- 2,7	103,2	99,5
Edukacja <i>Education</i>	997,0	- 14,3	99,9	98,6
Ochrona zdrowia i pomoc społeczna <i>Health and social work</i>	612,5	- 4,8	101,0	99,2

^a Bez podmiotów gospodarczych o liczbie pracujących do 9 osób – patrz uwaga 3, str. 8.

^a Excluding economic entities employing up to 9 persons – see note on page 11, item 3.

**TABL.11. PRZECIĘTNE ZATRUDNIENIE WEDŁUG FORM FINANSOWANIA
W I KWARTALE 2008 R.¹**
AVERAGE PAID EMPLOYMENT BY FINANCING FORM IN I QUARTER OF 2008¹

Wyszczególnienie <i>Specification</i>	Ogółem <i>Total</i>	Z tego <i>Of which</i>	
		jednostki na rozrachunku <i>units on clearing</i>	jednostki sfery budżetowej <i>budgetary sphere units</i>
a – w tysiącach <i>in thousands</i> b – IV kw. (q.) 2007 = 100			
OGÓŁEM a	8033,5	6446,6	1586,9
TOTAL b	101,5	102,2	98,8
w tym: <i>of which:</i>			
SEKTOR PRZEDSIĘBIORSTW a	5370,2	5370,2	-
ENTERPRISE SECTOR b	102,6	102,6	-
Rolnictwo, łowiectwo i leśnictwo a	80,0	78,2	1,8
Agriculture, hunting and forestry b	97,1	97,4	85,5
Rybacktwo a	1,9	1,7	x
Fishing b	60,2	58,6	x
Przemysł a	2646,5	2632,9	13,6
Industry b	101,6	101,6	94,1
górnictwo a	176,6	176,6	-
mining and quarrying b	100,0	100,0	-
przetwórstwo przemysłowe a	2259,6	2258,5	1,1
manufacturing b	101,9	101,9	92,7
wytwarzanie i zaopatrywanie w energię elektryczną, gaz, wodę a	210,3	197,8	12,5
electricity, gas and water supply b	99,3	99,7	94,2
Budownictwo a	390,4	383,1	7,3
Construction b	102,3	102,3	101,3
Handel i naprawy ^Δ a	1023,5	1023,5	x
Trade and repair ^Δ b	105,4	105,4	x
Hotele i restauracje a	103,7	94,7	8,9
Hotels and restaurants b	99,6	99,9	97,0
Transport, gospodarka magazynowa i łączność a	540,1	526,8	13,2
Transport, storage and communication b	102,9	103,0	98,4
Pośrednictwo finansowe a	250,9	250,7	x
Financial intermediation b	104,9	104,9	x
Obsługa nieruchomości i firm ^Δ a	625,2	583,6	41,6
Real estate, renting and business activities b	102,5	102,9	97,9
Administracja publiczna i obrona narodowa; obowiązkowe ubezpieczenia społeczne i zdrowotne ^Δ .. a	573,3	58,0	515,3
Public administration and defence; compulsory social security b	99,5	101,0	99,4
Edukacja a	997,0	195,8	801,2
Education b	98,6	98,1	98,7
Ochrona zdrowia i pomoc społeczna a	612,5	469,5	143,1
Health and social work b	99,2	99,3	99,0

¹ Bez podmiotów gospodarczych o liczbie pracujących do 9 osób - patrz uwaga 3, str. 8.

¹ Excluding economic entities employing up to 9 persons - see note on page 11, item 3.

TABL.12. CZAS PRZEPRACOWANY 1 ZATRUDNIONEGO ^a WEDŁUG SEKCJI GOSPODARKI NARODOWEJ W I KWARTALE 2008 R.
TIME WORKED PER 1 EMPLOYEE ^a BY SECTIONS OF NATIONAL ECONOMY IN I QUARTER OF 2008

Wyszczególnienie <i>Specification</i>	Czas przepracowany w godzinach <i>time worked in hours</i>	I kwartał <i>I quarter</i> 2007 = 100	IV kwartał <i>IV quarter</i> 2007 = 100
OGÓŁEM TOTAL	422	97,9	98,6
w tym: <i>of which:</i>			
SEKTOR PRZEDSIĘBIORSTW	436	98,2	98,0
ENTERPRISE SECTOR			
Rolnictwo, łowiectwo i leśnictwo	444	97,8	100,7
Agriculture, hunting and forestry			
Przemysł	438	98,4	98,4
Industry			
górnictwo	417	101,2	96,8
mining and quarrying			
przetwórstwo przemysłowe	439	98,0	98,4
manufacturing			
wytwarzanie i zaopatrywanie w energię elektryczną, gaz, wodę	440	98,0	97,8
electricity, gas and water supply			
Budownictwo	432	101,2	91,3
Construction			
Handel i naprawy ^Δ	439	98,9	92,8
Trade and repair ^Δ			
Hotele i restauracje	433	96,9	96,2
Hotels and restaurants			
Transport, gospodarka magazynowa i łączność	430	96,4	97,5
Transport, storage and communication			
Pośrednictwo finansowe	446	98,9	107,0
Financial intermediation			
Obsługa nieruchomości i firm ^Δ	432	96,6	98,9
Real estate, renting and business activities			
Administracja publiczna i obrona narodowa; obowiązkowe ubezpieczenia społeczne i zdrowotne ^Δ ..	446	98,0	120,2
Public administration and defence; compulsory social security			
Edukacja	318	98,1	96,4
Education			
Ochrona zdrowia i pomoc społeczna	427	93,6	97,3
Health and social work			

^a Bez podmiotów gospodarczych o liczbie pracujących do 9 osób - patrz uwaga 3, str. 8.

^a Excluding economic entities employing up to 9 persons - see note on page 11, item 3.

**TABL.13. PRZECIĘTNE MIESIĘCZNE WYNAGRODZENIE BRUTTO
WEDŁUG SEKCJI GOSPODARKI NARODOWEJ W I KWARTALE 2008 R.
AVERAGE MONTHLY GROSS WAGES AND SALARIES BY SECTIONS OF NATIONAL ECONOMY
IN I QUARTER OF 2008**

Wyszczególnienie Specification	Ogółem Total	Przyrost (+) spadek (-) w stosunku do IV kw. 2007 +/- compared to: IV quarter 2007	I kwartał I quarter 2007 = 100	IV kwartał IV quarter 2007 = 100
	w zł in zł			
OGÓŁEM TOTAL	2983,98	+ 84,15	110,1	102,9
w tym: of which:				
SEKTOR PRZEDSIĘBIORSTW ENTERPRISE SECTOR	3049,86	- 55,20	111,4	98,2
Rolnictwo, łowiectwo i leśnictwo Agriculture, hunting and forestry	2903,41	- 584,53	114,0	83,2
Rybactwo Fishing	2617,08	+ 477,09	111,9	122,3
Przemysł Industry	3066,73	- 49,70	110,4	98,4
górnictwo mining and quarrying	5053,15	- 1340,11	111,5	79,0
przetwórstwo przemysłowe manufacturing	2816,34	+ 45,60	110,8	101,6
wytwarzanie i zaopatrywanie w energię elektryczną, gaz, wodę electricity, gas and water supply	4089,31	+ 87,05	110,6	102,2
Budownictwo Construction	3095,58	- 155,21	116,9	95,2
Handel i naprawy ^Δ Trade and repair ^Δ	2886,61	+ 14,74	111,2	100,5
Hotele i restauracje Hotels and restaurants	2249,90	+ 48,96	111,3	102,2
Transport, gospodarka magazynowa i łączność Transport, storage and communication	3257,42	- 158,62	110,6	95,4
Pośrednictwo finansowe Financial intermediation	5867,55	+ 635,53	112,2	112,1
Obsługa nieruchomości i firm ^Δ Real estate, renting and business activities	3219,51	+ 43,97	112,1	101,4
Administracja publiczna i obrona narodowa; obowiązkowe ubezpieczenia społeczne i zdrowotne ^Δ Public administration and defence; compulsory social security	4013,54	+ 410,44	107,6	111,4
Edukacja Education	3234,34	+ 546,57	106,0	120,3
Ochrona zdrowia i pomoc społeczna Health and social work	2848,58	+ 162,04	114,9	106,0

**TABL.14. PRZECIĘTNE MIESIĘCZNE WYNAGRODZENIE BRUTTO
WEDŁUG FORM FINANSOWANIA W I KWARTALE 2008 R.
AVERAGE MONTHLY GROSS WAGES AND SALARIES BY FINANCING FORM IN I QUARTER OF 2008**

Wyszczególnienie <i>Specification</i> a – w złotych <i>in zł</i> b – IV kw. (q.) 2007 = 100	Ogółem <i>Total</i>	W tym <i>Of which</i>	
		jednostki na rozrachunku <i>units on clearing</i>	jednostki sfery budżetowej <i>budgetary sphere units</i>
OGÓŁEM a	2983,98	3185,06	3334,46
TOTAL b	102,9	99,9	118,0
w tym: <i>of which:</i>			
SEKTOR PRZEDSIĘBIORSTW	3049,86	3049,86	-
ENTERPRISE SECTOR	98,2	98,2	-
Rolnictwo, łowiectwo i leśnictwo	2903,41	2895,74	3238,42
Agriculture, hunting and forestry	83,2	82,7	107,7
Rybactwo	2617,08	2568,32	x
Fishing	122,3	119,4	x
Przemysł	3066,73	3068,59	2706,84
Industry	98,4	98,3	112,6
górnictwo	5053,15	5053,15	-
mining and quarrying	79,0	79,0	-
przetwórstwo przemysłowe	2816,34	2816,48	2527,86
manufacturing	101,6	101,6	99,6
wytwarzanie i zaopatrywanie w energię elektryczną, gaz, wodę	4089,31	4175,55	2722,55
electricity, gas and water supply	102,2	101,6	113,9
Budownictwo	3095,58	3087,75	3504,50
Construction	95,2	95,1	103,4
Handel i naprawy ^Δ	2886,61	2886,59	x
Trade and repair ^Δ	100,5	100,5	x
Hotele i restauracje	2249,90	2225,01	2513,68
Hotels and restaurants	102,2	100,7	119,4
Transport, gospodarka magazynowa i łączność	3257,42	3249,12	3587,75
Transport, storage and communication	95,4	94,9	113,6
Pośrednictwo finansowe	5867,55	5868,71	x
Financial intermediation	112,1	112,2	x
Obsługa nieruchomości i firm ^Δ	3219,51	3224,93	3143,60
Real estate, renting and business activities	101,4	100,7	111,3
Administracja publiczna i obrona narodowa; obowiązkowe ubezpieczenia społeczne i zdrowotne ^Δ ..	4013,54	3510,70	4070,11
Public administration and defence; compulsory social security ..	111,4	96,5	113,1
Edukacja	3234,34	4100,00	3022,80
Education	120,3	109,9	124,3
Ochrona zdrowia i pomoc społeczna	2848,58	2887,21	2721,83
Health and social work	106,0	104,3	112,6

**TABL.15. WSKAŹNIK WYNAGRODZENIA REALNEGO BRUTTO
WEDŁUG FORM FINANSOWANIA W I KWARTALE 2008 R.
AVERAGE MONTHLY GROSS REAL WAGES AND SALARIES BY FINANCING FORM IN I QUARTER OF 2008**

Wyszczególnienie <i>Specification</i>	Ogółem <i>Total</i>	W tym <i>Of which</i>	
		jednostki na rozrachunku <i>units on clearing</i>	jednostki sfery budżetowej <i>budgetary sphere units</i>
a – I kw. (q.) 2007 = 100 b – IV kw. (q.) 2007 = 100			
OGÓŁEM a	106,0	107,3	103,4
TOTAL b	101,5	98,5	116,4
w tym: <i>of which:</i>			
SEKTOR PRZEDSIĘBIORSTW a	107,2	107,2	-
ENTERPRISE SECTOR b	96,8	96,8	-
Rolnictwo, łowiectwo i leśnictwo a	109,7	109,9	101,6
Agriculture, hunting and forestry b	82,1	81,6	106,2
Rybactwo a	107,7	106,8	x
Fishing b	120,6	117,8	x
Przemysł a	106,3	106,4	102,0
Industry b	97,0	96,9	111,0
górnictwo a	107,3	107,3	-
mining and quarrying b	77,9	77,9	-
przetwórstwo przemysłowe a	106,6	106,6	95,7
manufacturing b	100,2	100,2	98,2
wytwarzanie i zaopatrywanie w energię elektryczną, gaz, wodę a	106,4	106,5	102,6
electricity, gas and water supply b	100,8	100,2	112,3
Budownictwo a	112,5	112,7	105,7
Construction b	93,9	93,8	102,0
Handel i naprawy ^Δ a	107,0	107,0	x
Trade and repair ^Δ b	99,1	99,1	x
Hotele i restauracje a	107,1	107,8	102,6
Hotels and restaurants b	100,8	99,3	117,8
Transport, gospodarka magazynowa i łączność a	106,4	106,4	104,6
Transport, storage and communication b	94,1	93,6	112,0
Pośrednictwo finansowe a	108,0	108,1	x
Financial intermediation b	110,6	110,7	x
Obsługa nieruchomości i firm ^Δ a	107,9	108,2	104,6
Real estate, renting and business activities b	100,0	99,3	109,8
Administracja publiczna i obrona narodowa; obowiązkowe ubezpieczenia społeczne i zdrowotne ^Δ .. a	103,6	109,6	103,1
Public administration and defence; compulsory social security b	109,9	95,2	111,5
Edukacja a	102,0	99,2	102,7
Education b	118,6	108,4	122,6
Ochrona zdrowia i pomoc społeczna a	110,6	113,0	103,1
Health and social work b	104,5	102,9	111,0

TABL.16. PRZECIĘTNE MIESIĘCZNE WYNAGRODZENIE BRUTTO BEZ WYPŁAT NAGRÓD ROCZNYCH ^a WEDŁUG SEKCJI GOSPODARKI NARODOWEJ W I KWARTALE 2008 R.
AVERAGE MONTHLY GROSS WAGES AND SALARIES EXCLUDING ANNUAL BONUSES ^a BY SECTIONS OF NATIONAL ECONOMY IN I QUARTER OF 2008

Wyszczególnienie Specification	Ogółem Total	Przyrost (+) spadek (-) w stosunku do IV kw. 2007 +/- compared to: IV quarter 2007	I kwartał I quarter 2007 = 100	IV kwartał IV quarter 2007 = 100
	w zł in zł			
OGÓŁEM TOTAL	2851,48	- 45,87	110,5	98,4
w tym: of which:				
SEKTOR PRZEDSIĘBIORSTW ENTERPRISE SECTOR	3047,93	- 54,99	111,5	98,2
Rolnictwo, łowiectwo i leśnictwo Agriculture, hunting and forestry	2887,25	- 593,98	114,0	82,9
Rybacktwo Fishing	2568,84	+ 435,24	112,3	120,4
Przemysł Industry	3061,85	- 51,69	110,5	98,3
górnictwo mining and quarrying	5053,00	-1339,44	111,5	79,0
przetwórstwo przemysłowe manufacturing	2813,89	+ 45,38	110,9	101,6
wytwarzanie i zaopatrywanie w energię elektryczną, gaz, wodę electricity, gas and water supply	4054,28	+ 63,59	110,7	101,6
Budownictwo Construction	3081,04	- 169,09	117,0	94,8
Handel i naprawy ^Δ Trade and repair ^Δ	2886,27	+ 15,15	111,2	100,5
Hotele i restauracje Hotels and restaurants	2202,04	+ 2,86	111,6	100,1
Transport, gospodarka magazynowa i łączność Transport, storage and communication	3232,05	- 176,63	110,9	94,8
Pośrednictwo finansowe Financial intermediation	5859,18	+ 628,86	112,3	112,0
Obsługa nieruchomości i firm ^Δ Real estate, renting and business activities	3172,11	- 0,73	112,4	100,0
Administracja publiczna i obrona narodowa; obowiązkowe ubezpieczenia społeczne i zdrowotne ^Δ Public administration and defence; compulsory social security	3193,26	- 394,95	107,4	89,0
Edukacja Education	2659,97	- 26,11	106,2	99,0
Ochrona zdrowia i pomoc społeczna Health and social work	2703,04	+ 17,70	115,4	100,7

^a Z tytułu udziału w zysku do podziału i w nadwyżce bilansowej w spółdzielniach oraz dodatkowe wynagrodzenia roczne dla pracowników jednostek sfery budżetowej.

^a From profit and balance surplus in co-operatives as well as annual extra wages and salaries for employees of budgetary sphere entities.

TABL.17. PRZECIĘTNE MIESIĘCZNE WYNAGRODZENIE BRUTTO BEZ WYPŁAT NAGRÓD ROCZNYCH ¹ WEDŁUG FORM FINANSOWANIA W I KWARTALE 2008 R.
AVERAGE MONTHLY GROSS WAGES AND SALARIES EXCLUDING ANNUAL BONUSES ¹ BY FINANCING FORM IN I QUARTER OF 2008

Wyszczególnienie <i>Specification</i>	Ogółem <i>Total</i>	W tym <i>Of which</i>	
		jednostki na rozrachunku <i>units on clearing</i>	jednostki sfery budżetowej <i>budgetary sphere units</i>
a – w złotych <i>in zł</i> b – IV kw. (q.) 2007 = 100			
OGÓŁEM a	2851,48	3183,11	2569,59
TOTAL b	98,4	99,9	91,2
w tym: <i>of which:</i>			
SEKTOR PRZEDSIĘBIORSTW	3047,93	3047,93	-
ENTERPRISE SEKTOR	98,2	98,2	-
Rolnictwo, łowiectwo i leśnictwo	2887,25	2895,08	2545,44
Agriculture, hunting and forestry	82,9	82,9	85,4
Rybactwo	2568,84	2568,32	x
Fishing	120,4	119,8	x
Przemysł	3061,85	3066,41	2178,73
Industry	98,3	98,3	93,4
górnictwo	5053,00	5053,00	-
mining and quarrying	79,0	79,0	-
przetwórstwo przemysłowe	2813,89	2814,23	2129,26
manufacturing	101,6	101,6	84,4
wytwarzanie i zaopatrywanie w energię elektryczną, gaz, wodę	4054,28	4172,34	2183,07
electricity, gas and water supply	101,6	101,7	94,3
Budownictwo	3081,04	3087,45	2745,92
Construction	94,8	95,1	81,3
Handel i naprawy ^Δ	2886,27	2886,27	x
Trade and repair ^Δ	100,5	100,5	x
Hotele i restauracje	2202,04	2223,80	1971,49
Hotels and restaurants	100,1	100,6	94,5
Transport, gospodarka magazynowa i łączność	3232,05	3242,59	2812,51
Transport, storage and communication	94,8	94,9	90,4
Pośrednictwo finansowe	5859,18	5860,58	x
Financial intermediation	112,0	112,0	x
Obsługa nieruchomości i firm ^Δ	3172,11	3224,03	2444,49
Real estate, renting and business activities	100,0	100,7	87,5
Administracja publiczna i obrona narodowa; obowiązkowe ubezpieczenia społeczne i zdrowotne ^Δ ..	3193,26	3510,70	3157,55
Public administration and defence; compulsory social security ..	89,0	96,5	88,1
Edukacja	2659,97	4099,75	2308,15
Education	99,0	109,9	95,0
Ochrona zdrowia i pomoc społeczna	2703,04	2887,21	2098,76
Health and social work	100,7	104,3	87,0

¹ Z tytułu udziału w zysku do podziału i w nadwyżce bilansowej w spółdzielniach oraz dodatkowe wynagrodzenia roczne dla pracowników jednostek sfery budżetowej.

¹ From profit and balance surplus in co-operatives as well as annual extra wages and salaries for employees of budgetary sphere entities.

TABL.18. PRZECIĘTNE MIESIĘCZNE WYNAGRODZENIE W GOSPODARCE NARODOWEJ WEDŁUG REGIONÓW I WOJEWÓDZTW W I KWARTALE 2008 R.^a
AVERAGE MONTHLY WAGES AND SALARIES IN NATIONAL ECONOMY BY REGIONS AND VOIVODSHIPS IN I QUARTER OF 2008^a

Wyszczególnienie <i>Specification</i>	Przeciętne miesięczne wynagrodzenia brutto w zł <i>Average monthly gross wages and salaries in zł</i>	
	ogółem <i>total</i>	w tym bez wypłat nagród rocznych ^b <i>of which excluding annual bonuses^b</i>
Region Centralny	3827,30	3691,46
Łódzkie	2776,22	2621,35
Mazowieckie	4128,21	3997,81
Region Południowy	3170,00	3029,31
Małopolskie	2991,62	2834,67
Śląskie	3277,55	3146,66
Region Wschodni	2752,83	2554,02
Lubelskie	2791,31	2577,68
Podkarpackie	2640,47	2461,16
Podlaskie	2862,47	2642,69
Świętokrzyskie	2797,31	2605,72
Region Północno-zachodni	2909,94	2755,28
Lubuskie	2750,48	2563,04
Wielkopolskie	2921,70	2791,97
Zachodniopomorskie	2979,57	2774,61
Region Południowo-zachodni	3089,08	2935,18
Dolnośląskie	3120,42	2978,50
Opolskie	2969,65	2770,12
Region Północny	2957,38	2783,10
Kujawsko-pomorskie	2760,57	2589,30
Pomorskie	3257,78	3093,90
Warmińsko-mazurskie	2712,89	2514,85

^a Bez poczty publicznej oraz operatorów telekomunikacyjnych sieci publicznej ^b Z tytułu udziału w zysku do podziału i w nadwyżce bilansowej w spółdzielniach oraz dodatkowe wynagrodzenia roczne dla pracowników jednostek sfery budżetowej.

^a Without public post office, and operators of the public telecommunication network. ^b From profit and balance surplus in co-operatives as well as annual extra wages and salaries for employees of budgetary sphere entities.

**TABL.19. WYNAGRODZENIA WEDŁUG SEKCJI GOSPODARKI NARODOWEJ
W I KWARTALE 2008 R.
WAGES AND SALARIES BY SECTIONS OF NATIONAL ECONOMY IN I QUARTER OF 2008**

Wyszczególnienie <i>Specification</i>	Wynagrodzenia brutto <i>Gross wages and salaries</i>	
	ogółem <i>total</i>	w tym bez wypłat nagród rocznych ¹ <i>of which excluding annual bonuses¹</i>
a – w mln złotych <i>in mln zł</i> b – IV kw. (q.) 2007 = 100		
OGÓŁEM a	77473,2	73794,1
TOTAL b	104,8	99,9
w tym: <i>of which:</i>		
SEKTOR PRZEDSIĘBIORSTW a	49135,5	49104,3
ENTERPRISE SEKTOR b	100,8	100,8
Rolnictwo, łowiectwo i leśnictwo a	696,5	692,6
Agriculture, hunting and forestry b	80,8	80,5
Rybacktwo a	14,8	14,5
Fishing b	73,7	72,5
Przemysł a	24347,9	24309,2
Industry b	100,0	99,9
górnictwo a	2676,7	2676,6
mining and quarrying b	79,0	79,0
przetwórstwo przemysłowe a	19091,3	19074,8
manufacturing b	103,6	103,6
wytwarzanie i zaopatrywanie w energię elektryczną, gaz, wodę a	2579,9	2557,8
electricity, gas and water supply b	101,5	100,9
Budownictwo a	3625,8	3608,8
Construction b	97,4	96,9
Handel i naprawy ^Δ a	8863,7	8862,6
Trade and repair ^Δ b	105,9	105,9
Hotele i restauracje a	699,7	684,9
Hotels and restaurants b	101,9	99,8
Transport, gospodarka magazynowa i łączność a	5277,8	5236,7
Transport, storage and communication b	98,1	97,5
Pośrednictwo finansowe a	4416,0	4409,7
Financial intermediation b	117,7	117,6
Obsługa nieruchomości i firm ^Δ a	6038,5	5949,6
Real estate, renting and business activities b	103,9	102,5
Administracja publiczna i obrona narodowa; obowiązkowe ubezpieczenia społeczne i zdrowotne ^Δ a	6902,7	5491,9
Public administration and defence; compulsory social security b	110,9	88,6
Edukacja a	9673,9	7456,0
Education b	118,6	97,6
Ochrona zdrowia i pomoc społeczna a	5234,6	4967,2
Health and social work b	105,2	99,9

¹ Z tytułu udziału w zysku do podziału i w nadwyżce bilansowej w spółdzielniach oraz dodatkowe wynagrodzenia roczne dla pracowników jednostek sfery budżetowej.

¹ From profit and balance surplus in co-operatives as well as annual extra wages and salaries for employees of budgetary sphere entities.

TABL.20. PRZECIĘTNE ZATRUDNIENIE ORAZ PRZECIĘTNE MIESIĘCZNE WYNAGRODZENIE BRUTTO WEDŁUG SEKCJI I DZIAŁÓW GOSPODARKI NARODOWEJ W W I KWARTALE 2008 R. ^a
AVERAGE PAID EMPLOYMENT AND AVERAGE MONTHLY GROSS WAGES AND SALARIES BY SECTIONS AND DIVISIONS OF NATIONAL ECONOMY IN I QUARTER OF 2008 ^a

Wyszczególnienie <i>Specification</i>		Przeciętne zatrudnienie <i>Average paid employment</i>		Przeciętne miesięczne wynagrodzenie brutto <i>Average monthly gross wages and salaries</i>	
		w tys. <i>in thous.</i>	I kw. <i>I q.</i> 2007=100	w zł <i>in zł</i>	I kw. <i>I q.</i> 2007=100
A	Rolnictwo, łowiectwo i leśnictwo <i>Agriculture, hunting and forestry</i>	80,0	101,2	2903,41	114,0
	w tym rolnictwo (01.1-4)	51,0	101,5	2241,60	114,6
	<i>of which agriculture</i>				
B	Rybacktwo <i>Fishing</i>	1,9	91,9	2617,08	111,9
	Przemysł <i>Industry</i>	2646,5	103,5	3066,73	110,4
C	Górnictwo <i>Mining and quarrying</i>	176,6	98,9	5053,15	111,5
10	w tym górnictwo węgla kamiennego i brunatnego; wydobywanie torfu	138,9	97,6	5174,63	116,2
	<i>of which mining of coal and lignite; extraction of peat</i>				
D	Przetwórstwo przemysłowe <i>Manufacturing</i>	2259,6	104,4	2816,34	110,8
	w tym: <i>of which:</i>				
15	Produkcja artykułów spożywczych i napojów	398,1	101,3	2667,99	112,8
	<i>Manufacture of food products and beverages</i>				
16	Produkcja wyrobów tytoniowych	6,5	97,1	4661,13	93,7
	<i>Manufacture of tobacco products</i>				
17	Włókiennictwo	71,4	102,2	2051,83	110,7
	<i>Manufacture of textiles</i>				
18	Produkcja odzieży i wyrobów futrzarskich	115,6	96,2	1647,31	111,7
	<i>Manufacture of wearing apparel; dressing and dyeing of fur</i>				
19	Produkcja skór wyprawionych i wyrobów ze skór wyprawionych	26,6	99,4	1799,49	111,4
	<i>Tanning and dressing of leather; manufacture of luggage, handbags, saddlery, harness and footwear</i>				
20	Produkcja drewna i wyrobów z drewna oraz z korka (z wyłączeniem mebli), wyrobów ze słomy i materiałów używanych do wyplatania	103,1	104,8	2225,53	115,2
	<i>Manufacture of wood and of products of wood and cork, except furniture; manufacture of articles of straw and plaiting materials</i>				
21	Produkcja masy włóknistej, papieru oraz wyrobów z papieru	39,7	102,7	3188,24	110,6
	<i>Manufacture of pulp, paper and paper products</i>				

^a Bez podmiotów gospodarczych o liczbie pracujących do 9 osób - patrz uwaga 3, str. 8.

^a Excluding economic entities employing up to 9 persons - see note on page 11, item 3.

TABL.20. PRZECIĘTNE ZATRUDNIENIE ORAZ PRZECIĘTNE MIESIĘCZNE WYNAGRODZENIE BRUTTO WEDŁUG SEKCJI I DZIAŁÓW GOSPODARKI NARODOWEJ I KWARTALE 2008 R. ^a (cd.)
AVERAGE PAID EMPLOYMENT AND AVERAGE MONTHLY GROSS WAGES AND SALARIES BY SECTIONS AND DIVISIONS OF NATIONAL ECONOMY IN I QUARTER OF 2008 ^a (cont.)

Wyszczególnienie <i>Specification</i>		Przeciętne zatrudnienie <i>Average paid employment</i>		Przeciętne miesięczne wynagrodzenie brutto <i>Average monthly gross wages and salaries</i>	
		w tys. <i>in thous.</i>	I kw. <i>I q.</i> 2007=100	w zł <i>in zł</i>	I kw. <i>I q.</i> 2007=100
22	Działalność wydawnicza; poligrafia i reprodukcja zapisanych nośników informacji <i>Publishing, printing and reproduction of recorded media</i>	66,6	102,3	3792,43	106,8
23	Wytwarzanie koksu, produktów rafinacji ropy naftowej i paliw jądrowych <i>Manufacture of coke, refined petroleum products and nuclear fuel</i>	14,9	101,8	5009,59	106,7
24	Produkcja wyrobów chemicznych <i>Manufacture of chemicals and chemical products</i>	100,9	100,3	3871,94	105,5
25	Produkcja wyrobów gumowych i z tworzyw sztucznych <i>Manufacture of rubber and plastic products</i>	146,1	111,9	2829,94	112,2
26	Produkcja wyrobów z pozostałych surowców niemetalicznych <i>Manufacture of other non-metallic mineral products</i>	122,7	106,6	3091,22	113,0
27	Produkcja metali <i>Manufacture of basic metals</i>	68,6	99,7	3369,46	110,6
28	Produkcja metalowych wyrobów gotowych z wyłączeniem maszyn i urządzeń <i>Manufacture of fabricated metal products, except machinery and equipment</i>	226,6	109,2	2790,53	111,5
29	Produkcja maszyn i urządzeń, gdzie indziej niesklasyfikowana <i>Manufacture of machinery and equipment not elsewhere classified</i>	189,6	104,2	3024,01	109,2
31	Produkcja maszyn i aparatury elektrycznej, gdzie indziej niesklasyfikowana <i>Manufacture of electrical machinery and apparatus not elsewhere classified</i>	104,9	107,4	2827,68	108,9
32	Produkcja sprzętu i urządzeń radiowych, telewizyjnych i telekomunikacyjnych <i>Manufacture of radio, television and communication equipment and apparatus</i>	36,6	109,6	2693,14	94,8
33	Produkcja instrumentów medycznych, precyzyjnych i optycznych, zegarów i zegarków <i>Manufacture of medical, precision and optical instruments, watches, and clocks</i>	35,9	103,9	2952,27	109,5
34	Produkcja pojazdów samochodowych, przyczep i naczep <i>Manufacture of motor vehicles, trailers and semi-trailers</i>	133,9	112,3	3243,84	112,1

^a Bez podmiotów gospodarczych o liczbie pracujących do 9 osób - patrz uwaga 3, str. 8.

^a Excluding economic entities employing up to 9 persons - see note on page 11, item 3.

TABL.20. PRZECIĘTNE ZATRUDNIENIE ORAZ PRZECIĘTNE MIESIĘCZNE WYNAGRODZENIE BRUTTO WEDŁUG SEKCJI I DZIAŁÓW GOSPODARKI NARODOWEJ W I KWARTALE 2008 R. ^a (cd.)
AVERAGE PAID EMPLOYMENT AND AVERAGE MONTHLY GROSS WAGES AND SALARIES BY SECTIONS AND DIVISIONS OF NATIONAL ECONOMY IN I QUARTER OF 2008 ^a (cont.)

Wyszczególnienie <i>Specification</i>		Przeciętne zatrudnienie <i>Average paid employment</i>		Przeciętne miesięczne wynagrodzenie brutto <i>Average monthly gross wages and salaries</i>	
		w tys. <i>in thous.</i>	I kw. <i>I q.</i> 2007=100	w zł <i>in zł</i>	I kw. <i>I q.</i> 2007=100
35	Produkcja pozostałego sprzętu transportowego <i>Manufacture of other transport equipment</i>	68,2	103,4	3319,64	112,3
36	Produkcja mebli, działalność produkcyjna, gdzie indziej niesklasyfikowana <i>Manufacture of furniture; manufacturing not elsewhere classified</i>	167,7	102,7	2218,93	113,0
37	Przetwarzanie odpadów <i>Recycling</i>	8,7	102,7	2864,17	110,3
E	Wytwarzanie i zaopatrywanie w energię elektryczną, gaz, wodę <i>Electricity, gas and water supply</i>	210,3	99,0	4089,31	110,6
40	wytwarzanie i zaopatrywanie w energię elektryczną, gaz, parę wodną i gorącą wodę <i>electricity, gas, steam and hot water supply</i>	152,3	98,6	4513,88	111,5
41	pobór, uzdatnianie i rozprowadzanie wody <i>collection, purification and distribution of water</i>	58,0	99,9	2974,75	107,8
F	Budownictwo <i>Construction</i>	390,4	112,2	3095,58	116,9
45	budownictwo <i>construction</i>	390,4	112,2	3095,58	116,9
G	Handel i naprawy ^Δ <i>Trade and repair</i> ^Δ w tym: <i>of which:</i>	1023,5	108,9	2886,61	111,2
50	Sprzedaż, obsługa i naprawa pojazdów samochodowych i motocykli, sprzedaż detaliczna paliw do pojazdów samochodowych <i>Sale, maintenance and repair of motor vehicles and motorcycles; retail of automotive fuel</i>	110,3	104,6	2950,24	113,8
51	Handel hurtowy i komisowy, z wyłączeniem handlu pojazdami samoch., motocyklami ... <i>Wholesale trade and commission trade, except of motor vehicles and motorcycles</i>	454,3	108,4	3549,47	110,3
52	Handel detaliczny z wyłączeniem sprzedaży pojazdów samochodowych, motocykli; naprawa artykułów użytku osobistego i domowego <i>Retail trade, except of motor vehicles and motorcycles; repair of personal and household goods</i>	458,9	110,6	2215,08	112,5

^a Bez podmiotów gospodarczych o liczbie pracujących do 9 osób - patrz uwaga 3, str. 8.

^a Excluding economic entities employing up to 9 persons - see note on page 11, item 3.

TABL.20. PRZECIĘTNE ZATRUDNIENIE ORAZ PRZECIĘTNE MIESIĘCZNE WYNAGRODZENIE BRUTTO WEDŁUG SEKCJI I DZIAŁÓW GOSPODARKI NARODOWEJ W I KWARTALE 2008 R. ^a (dok.)
AVERAGE PAID EMPLOYMENT AND AVERAGE MONTHLY GROSS WAGES AND SALARIES BY SECTIONS AND DIVISIONS OF NATIONAL ECONOMY IN I QUARTER OF 2008 ^a (cont.)

Wyszczególnienie <i>Specification</i>		Przeciętne zatrudnienie <i>Average paid employment</i>		Przeciętne miesięczne wynagrodzenie brutto <i>Average monthly gross wages and salaries</i>	
		w tys. <i>in thous.</i>	I kw. <i>I q.</i> 2007=100	w zł <i>in zł</i>	I kw. <i>I q.</i> 2007=100
H	Hotele i restauracje <i>Hotels and restaurants</i>	103,7	106,8	2249,90	111,3
55	hotele i restauracje	103,7	106,8	2249,90	111,3
I	Transport, gospodarka magazynowa i łączność <i>Transport, storage and communication</i> w tym: of which:	540,1	104,1	3257,42	110,6
60	Transport lądowy i rurociągowy	305,9	104,6	2787,95	114,0
64	Poczta i telekomunikacja	156,8	101,2	3781,16	108,3
J	Pośrednictwo finansowe <i>Financial intermediation</i> w tym: of which:	250,9	106,4	5867,55	112,2
65	Pośrednictwo finansowe z wyłączeniem ubezpieczeń i funduszów emerytalno – rent. <i>Financial intermediation, except insurance and pension funding</i>	201,1	105,1	5589,77	114,1
66	Ubezpieczenia oraz fundusze emerytalno – rent., bez gwarantowanej prawnie opieki społecznej	32,6	106,3	6761,59	103,3
K	Obsługa nieruchomości i firm^Δ <i>Real estate, renting and business activities</i>	625,2	108,0	3219,51	101,4
L	Administracja publiczna i obrona narodowa; obowiązkowe ubezpieczenia społeczne i zdrowotne^Δ <i>Public administration and defence; compulsory social security</i>	573,3	103,2	4013,54	107,6
M	Edukacja <i>Education</i>	997,0	99,9	3234,34	106,0
N	Ochrona zdrowia i pomoc społeczna <i>Health and social work</i>	612,5	101,0	2848,58	114,9

^a Bez podmiotów gospodarczych o liczbie pracujących do 9 osób - patrz uwaga 3, str. 8.

^a Excluding economic entities employing up to 9 persons - see note on page 11, item 3.

TABL.21. PRZEDSIĘBIORSTWA¹ WEDŁUG PRZECIĘTNEGO MIESIĘCZNEGO WYNAGRODZENIA BRUTTO W WYBRANYCH SEKCJACH I DZIAŁACH W I KWARTALE 2008 R.
ENTERPRISES¹ BY AVERAGE MONTHLY GROSS WAGES AND SALARIES IN SELECTED SECTIONS AND DIVISIONS IN I QUARTER OF 2008

Wyszczególnienie Specification		Ogółem Total	Przedsiębiorstwa (jednostki) według wysokości przeciętnego miesięcznego wynagrodzenia brutto Enterprises & units by average monthly gross wages & salaries								
			do 1126,00 up to	1126,01 - 1800,00	1800,01 - 2200,00	2200,01 - 2600,00	2600,01 - 3000,00	3000,01 - 3500,00	3500,01 - 4000,00	4000,01 - 4500,00	4500,01 i więcej & more
a – liczba jednostek a – units b – udział zatrudnionych w ogółem % b – share of paid employees in total in %											
Przemysł Industry	a b	8750 100,0	296 1,2	1991 12,1	1444 12,3	1477 15,7	1196 14,3	963 12,2	563 9,3	299 5,1	521 17,8
z tego: of which :											
Górnictwo	a	127	–	9	3	14	20	24	24	11	22
Mining and quarrying	b	100,0	–	0,4	0,1	1,6	2,3	2,3	6,0	10,6	76,7
w tym górnictwo węgla kamiennego i brunatnego; wydobywanie torfu .	a	29	–	2	–	2	6	3	4	5	7
of which mining of coal and lignite, extraction of peat	b	100,0	–	0,1	–	1,1	1,1	0,2	4,4	12,6	80,4
Przetwórstwo przemysłowe	a	8092	296	1976	1412	1370	1046	815	496	267	414
Manufacturing	b	100,0	1,4	14,4	14,6	18,1	15,5	12,6	9,4	4,4	9,6
produkcja artykułów spożywczych i napojów	a	1477	81	522	291	227	133	93	54	22	54
manufacture of food products and beverages	b	100,0	2,3	20,9	16,7	19,1	12,9	9,3	4,7	3,0	11,1
produkcja wyrobów tytoniowych	a	11	–	1	1	1	2	–	–	2	4
manufacture of tobacco products	b	100,0	–	4,5	1,6	2,8	8,4	–	–	28,0	54,7
włókiennictwo	a	295	15	121	71	46	27	9	3	2	1
manufacture of textiles	b	100,0	2,0	33,2	24,5	24,3	10,3	2,8	0,4	2,3	0,1
produkcja odzieży i wyrobów futrarskich	a	538	91	344	71	20	4	5	1	1	1
manufacture of wearing apparel; dressing and dyeing of fur	b	100,0	9,9	61,1	16,7	7,0	1,0	2,0	0,2	1,7	0,3
produkcja skór wyprawionych i wyrobów ze skór wyprawionych .	a	120	14	63	21	13	8	1	–	–	–
tanning and dressing of leather; manufacture of luggage, handbags, saddlery, harness and footwear	b	100,0	5,8	43,0	23,7	17,1	10,2	0,1	–	–	–
produkcja drewna i wyrobów z drewna oraz ze słomy i wikliny ^	a	422	30	160	103	60	42	13	4	6	4
manufacture of wood and wood, straw and wicker products^	b	100,0	3,7	25,1	21,6	17,7	19,7	6,4	1,2	2,1	2,6
produkcja masy włóknistej, papieru oraz wyrobów z papieru	a	191	2	37	42	39	22	13	12	11	13
manufacture of pulp, paper and paper products	b	100,0	0,5	10,8	14,3	15,6	12,6	10,9	8,5	9,6	17,2
działalność wydawnicza; poligrafia i reprodukcja zapisanych nośników informacji	a	251	1	32	31	40	29	37	26	16	39
publishing printing and reproduction of recorded media	b	100,0	0,1	6,2	7,7	10,2	8,9	16,6	14,9	5,5	29,9

¹ Dotyczy podmiotów, w których liczba pracujących przekracza 49 osób.

¹ Concerns entities employing more than 49 persons

TABL.21. PRZEDSIĘBIORSTWA¹ WEDŁUG PRZECIĘTNEGO MIESIĘCZNEGO WYNAGRODZENIA BRUTTO W WYBRANYCH SEKCJACH I DZIAŁACH W I KWARTALE 2008 R. (cd.)
ENTERPRISES¹ BY AVERAGE MONTHLY GROSS WAGES AND SALARIES IN SELECTED SECTIONS AND DIVISIONS IN I QUARTER OF 2008 (cont.)

Wyszczególnienie Specification		Ogółem Total	Przedsiębiorstwa (jednostki) według wysokości przeciętnego miesięcznego wynagrodzenia brutto Enterprises & units by average monthly gross wages & salaries								
			do 1126,00 up to	1126,01 - 1800,00	1800,01 - 2200,00	2200,01 - 2600,00	2600,01 - 3000,00	3000,01 - 3500,00	3500,01 - 4000,00	4000,01 - 4500,00	4500,01 i więcej & more
a – liczba jednostek a – units b – udział zatrudnionych w ogółem % b – share of paid employees in total in %											
Przemysł (cd.) Industry (cont.)											
Przetwórstwo przemysłowe (cd.) Manufacturing (cont.)											
wytwarzanie koksu, produktów rafinacji ropy naftowej i paliw jądrowych	a	23	–	–	–	2	–	7	3	4	7
manufacture of coke, refined petroleum products and nuclear fuel	b	100,0	–	–	–	2,2	–	6,0	26,5	5,8	59,6
produkcja wyrobów chemicznych	a	278	–	18	20	45	40	38	31	22	64
manufacture of chemicals and chemical products	b	100,0	–	6,3	5,3	14,1	11,7	11,0	11,7	10,9	29,1
produkcja wyrobów gumowych i z tworzyw sztucznych	a	599	9	104	112	134	102	60	31	16	31
manufacture of rubber and plastic products	b	100,0	0,7	11,3	14,8	23,7	17,6	11,6	5,0	2,1	13,2
produkcja wyrobów z pozostałych surowców niemetalicznych	a	420	1	57	66	71	60	58	44	24	39
manufacture of other non-metallic mineral products	b	100,0	0,2	7,3	20,6	14,0	12,9	17,9	11,6	5,2	10,1
produkcja metali	a	173	1	14	25	40	31	29	17	9	7
manufacture of basic metals	b	100,0	0,1	2,8	5,7	16,0	12,2	15,3	14,4	25,0	8,4
produkcja metalowych wyrobów gotowych, z wyłączeniem maszyn i urządzeń	a	1050	7	133	186	218	188	158	75	44	41
manufacture of fabricated metal products, except machinery and equipment	b	100,0	0,4	8,6	14,9	18,9	20,7	19,6	8,7	4,1	4,3
produkcja maszyn i urządzeń ^Δ	a	711	3	55	79	143	151	124	81	40	35
manufacture of machinery and equipment n.e.c.	b	100,0	0,2	4,0	7,4	24,1	22,4	18,5	12,6	4,5	6,1
produkcja maszyn biurowych i komputerów	a	22	–	4	–	4	2	2	3	1	6
manufacture of office machinery and computers	b	100,0	–	7,0	–	31,4	5,0	3,8	31,8	1,7	19,2
produkcja maszyn i aparatury elektrycznej ^Δ	a	302	–	57	51	64	36	32	30	9	23
manufacture of electrical machinery and apparatus n.e.c.	b	100,0	–	15,1	15,5	23,1	18,5	7,8	10,6	2,2	7,3
produkcja sprzętu i urządzeń radiowych, telewizyjnych i telekomunikacyjnych	a	74	–	18	11	11	12	10	4	3	5
manufacture of radio, television and communication equipment and apparatus	b	100,0	–	18,5	5,8	19,0	36,7	5,6	11,0	1,4	1,8

¹ Dotyczy podmiotów, w których liczba pracujących przekracza 49 osób.

¹ Concerns entities employing more than 49 persons

TABL.21. PRZEDSIĘBIORSTWA¹ WEDŁUG PRZECIĘTNEGO MIESIĘCZNEGO WYNAGRODZENIA BRUTTO W WYBRANYCH SEKCJACH I DZIAŁACH W I KWARTALE 2008 R. (dok.)
ENTERPRISES¹ BY AVERAGE MONTHLY GROSS WAGES AND SALARIES IN SELECTED SECTIONS AND DIVISIONS IN I QUARTER OF 2008 (cont.)

Wyszczególnienie Specification		Przedsiębiorstwa (jednostki) według wysokości przeciętnego miesięcznego wynagrodzenia brutto Enterprises & units by average monthly gross wages & salaries									
		Ogółem Total	do 1126,00 up to	1126,01 - 1800,00	1800,01 - 2200,00	2200,01 - 2600,00	2600,01 - 3000,00	3000,01 - 3500,00	3500,01 - 4000,00	4000,01 - 4500,00	4500,01 i więcej & more
a – liczba jednostek a – units b – udział zatrudnionych w ogółem % b – share of paid employees in total in %											
Przemysł (dok.) <i>Industry (cont.)</i>											
Przetwórstwo przemysłowe (dok.) <i>Manufacturing (cont.)</i>											
produkcja instrumentów medycznych, precyzyjnych i optycznych, zegarów i zegarków	a	126	1	5	10	31	21	22	19	7	10
manufacture of medical, precision and optical instruments, watches and clocks	b	100,0	0,5	2,0	6,8	28,8	17,9	16,8	21,0	2,5	3,7
produkcja pojazdów samochodowych, przyczep i naczep	a	278	2	28	53	48	51	47	25	13	11
manufacture of motor vehicles, trailers and semi-trailers	b	100,0	0,0	4,0	13,0	8,1	15,8	23,6	19,1	3,9	12,6
produkcja pozostałego sprzętu transportowego	a	131	1	9	17	14	23	25	20	8	14
manufacture of other transport equipment	b	100,0	0,1	2,1	6,4	12,6	12,4	19,7	36,1	2,3	8,1
produkcja mebli; działalność produkcyjna, gdzie indziej niesklasyfikowana	a	564	36	188	147	95	60	24	9	3	2
manufacture of furniture; manufacturing not elsewhere classified	b	100,0	3,1	8,9	26,8	24,5	18,2	6,4	0,6	0,4	1,2
przetwarzanie odpadów	a	36	1	6	4	4	2	8	4	4	3
recycling	b	100,0	1,7	11,9	17,4	5,9	5,1	29,6	7,4	15,7	5,2
Wytwarzanie i zaopatrywanie w energię elektryczną, gaz, wodę	a	531	–	6	29	93	130	124	43	21	85
Electricity, gas and water supply	b	100,0	–	0,3	1,6	6,3	14,2	17,5	11,4	6,8	41,9
wytwarzanie i zaopatrywanie w energię elektryczną, gaz, parę wodną i gorącą wodę	a	296	–	1	7	34	51	72	30	17	84
electricity, gas, steam and hot water supply	b	100,0	–	0,0	0,7	3,2	9,8	15,4	11,6	6,0	53,3
pobór, uzdatnianie i rozprowadzanie wody	a	235	–	5	22	59	79	52	13	4	1
collection, purification and distribution of water	b	100,0	–	1,1	5,0	17,3	29,8	24,7	10,7	9,6	1,9
Budownictwo	a	1642	18	287	221	286	273	233	144	73	107
Construction	b	100,0	0,5	11,1	9,0	14,7	15,7	15,3	11,8	8,8	13,0
Handel i naprawy^Δ	a	3262	67	868	540	415	355	327	205	131	354
Trade and repair ^Δ	b	100,0	0,9	18,1	22,6	19,2	9,6	10,8	6,1	3,4	9,3
Transport, gospodarka magazynowa i łączność	a	881	8	130	144	172	137	115	62	36	77
Transport, storage and communication	b	100,0	0,1	2,9	5,3	32,9	29,5	7,1	5,5	3,2	13,3

¹ Dotyczy podmiotów, w których liczba pracujących przekracza 49 osób.

¹ Concerns entities employing more than 49 persons.

TABL.22. BEZROBOCIE WEDŁUG REGIONÓW I WOJEWÓDZTW

Stan w dniu 31 marca 2008 r.

UNEMPLOYMENT BY REGIONS AND VOIVODSHIPS

As of 31 March 2008

Wyszczególnienie Specification	Bezrobotni zarejestrowani (w tysiącach) Registered unemployed persons (in thousands)				Stopa bezrobocia	Oferty pracy	Liczba bezrobotnych na 1 ofertę pracy
	ogółem total	w tym of which			w %	w tys.	
		kobiety women	zwolnieni z przyczyn dotyczących zakładów pracy terminated for company reasons	nieposia- dający prawa do zasiłku unemployed not entitled to benefit	Unemploy- ment rate in %	Job offers in thous.	Unemployed persons per one job offers
POLSKA POLAND	1702,2	971,5	50,2	1451,9	11,1	71,3	24
Region Centralny	336,2	175,5	13,8	285,8	9,6	11,1	59
Łódzkie	121,8	63,1	4,3	102,5	11,2	5,0	24
Mazowieckie	214,4	112,4	9,6	183,3	8,9	6,0	35
Region Południowy	265,2	159,5	10,4	231,0	8,6	21,2	31
Małopolskie	109,7	65,7	4,4	95,1	8,6	5,2	21
Śląskie	155,6	93,7	6,1	135,9	8,7	15,9	10
Region Wschodni	372,8	201,9	9,6	331,6	13,3	6,1	259
Lubelskie	117,0	60,7	4,1	105,5	12,8	2,3	51
Podkarpackie	125,6	71,7	3,2	111,0	14,2	2,1	60
Podlaskie	48,5	25,2	0,8	43,2	10,5	0,7	68
Świętokrzyskie	81,8	44,3	1,5	72,0	14,7	1,0	80
Region Północno-zachodni	257,5	155,9	7,0	215,3	10,7	10,2	83
Lubuskie	50,5	28,9	1,1	41,6	13,6	1,5	34
Wielkopolskie	107,1	68,6	4,1	91,2	7,5	5,2	20
Zachodniopomorskie	99,9	58,4	1,8	82,5	16,0	3,5	29
Region Południowo-zachodni	167,3	94,7	3,7	140,7	11,5	10,6	33
Dolnośląskie	126,2	70,6	2,8	105,6	11,6	8,4	15
Opolskie	41,1	24,1	0,9	35,1	11,4	2,2	18
Region Północny	303,1	184,0	5,7	247,5	14,1	12,1	126
Kujawsko-pomorskie	123,3	74,8	1,8	102,2	15,0	3,5	36
Pomorskie	83,4	53,3	2,0	67,7	10,4	7,4	11
Warmińsko-mazurskie	96,4	55,8	1,9	77,6	18,4	1,2	79

TABL.23. EMERYTURY I RENTY W I KWARTALE 2008 R.
RETIREMENT PAY AND PENSIONS IN I QUARTER OF 2008

Wyszczególnienie <i>Specification</i>	Przeciętna liczba emerytów i rencistów w tys. <i>Average number of retirees and pensioners in thous.</i>	Kwota świadczeń brutto w mln zł <i>Gross allowances in mln zł</i>	Przeciętna miesięczna emerytura i renta brutto w zł <i>Average monthly gross retirement pay and pension in zł</i>
EMERYTURY I RENTY Z POZAROLNICZEGO SYSTEMU UBEZPIECZEŃ SPOŁECZNYCH^{a b} .. RETIREMENT PAY AND PENSION FROM NON-AGRICULTURAL SOCIAL SECURITY SYSTEM^{ab}	7719,7	31190,1	1346,76
Emerytury razem ^b <i>Total retirement pay^b</i>	4911,2	21310,1	1446,36
w tym wypłacone przez ZUS <i>of which paid of SII</i>	4662,0	19510,3	1394,99
pracowników kolejowych <i>railway employees</i>	152,9	621,3	1354,82
górników <i>miners</i>	197,1	1662,6	2811,48
nauczycieli <i>teachers</i>	300,6	1407,6	1560,70
osób prowadzących na własny rachunek działalność gospodarczą <i>self-employed persons</i>	84,4	289,7	1144,03
Renty z tytułu niezdolności do pracy razem ^b <i>Pensions resulting from inability to work^b</i>	1457,5	4705,8	1076,23
w tym wypłacone przez ZUS <i>of which paid of SII</i>	1422,6	4477,4	1049,11
z tytułu wypadków przy pracy i chorób zawodowych <i>of which entitled due to occupational accidents and occupational diseases</i>	229,3	1364,4	1983,72
pracowników kolejowych <i>railway employees</i>	26,5	83,3	1048,99
górników <i>miners</i>	40,5	327,3	2693,13
nauczycieli <i>teachers</i>	37,3	212,7	1903,06
osób prowadzących na własny rachunek działalność gospodarczą <i>self-employed persons</i>	88,4	212,7	801,94
inwalidów wojennych, wojskowych, osób represjonowanych i kombatantów <i>war and military invalids, repression victims, as well as combatants</i>	62,7	426,1	2266,52

^a Bez osób pobierających obok świadczenia emerytury lub rentę rolniczą oraz bez wypłat emerytur i rent realizowanych na mocy umów międzynarodowych. ^b łącznie z wypłacanymi przez Ministerstwo Obrony Narodowej, Ministerstwo Spraw Wewnętrznych i Administracji oraz Ministerstwo Sprawiedliwości.

^a Excluding persons receiving both benefits and pensions or agricultural pensions and excluding retirement and other pensions paid according to the international law. ^b Including allowances paid by the Ministry of National Defence, the Ministry of the Interior and Administration as well as the Ministry of Justice.

TABL.23. EMERYTURY I RENTY W I KWARTALE 2008 R. (dok.)
RETIREMENT PAY AND PENSIONS IN I QUARTER OF 2008 (cont.)

Wyszczególnienie <i>Specification</i>	Przeciętna liczba emerytów i rencistów w tys. <i>Average number of retirees and pensioners in thous.</i>	Kwota świadczeń brutto w mln zł <i>Gross allowances in mln zł</i>	Przeciętna miesięczna emerytura i renta brutto w zł <i>Average monthly gross retirement pay and pension in zł</i>
Renty rodzinne razem ^b <i>Total family pensions^b</i>	1350,9	5174,1	1276,81
w tym wypłacone przez ZUS <i>of which paid of SII</i>	1272,7	4700,4	1231,05
z tytułu wypadków przy pracy i chorób zawodowych <i>of which entitled due to occupational accident and occupational diseases</i>	29,9	144,4	1611,19
pracowników kolejowych <i>railroad employees</i>	80,2	284,6	1181,93
górników <i>mining employees</i>	84,4	545,8	2155,89
osób prowadzących na własny rachunek działalność gospodarczą <i>self-employed persons</i>	40,7	108,8	892,29
inwalidów wojennych, wojskowych, osób represjonowanych i kombatanów <i>war and military invalids as well as combatants</i>	33,7	139,1	1375,06
EMERYTURY I RENTY ROLNIKÓW INDYWIDUALNYCH RETIREMENT PAY AND PENSION FARMERS	1498,2	3730,3	829,98
w tym: <i>of which:</i>			
Emerytury <i>Retirement pay</i>	1188,2	3093,7	867,88
Renty z tytułu niezdolności do pracy <i>Pensions resulting from an inability to work</i>	264,7	522,7	658,21
Renty rodzinne <i>Family pensions</i>	44,5	112,6	843,36

b łącznie z wypłacanymi przez Ministerstwo Obrony Narodowej, Ministerstwo Spraw Wewnętrznych i Administracji oraz Ministerstwo Sprawiedliwości.

b Including paid by the Ministry of National Defence, the Ministry of the Interior and Administration as well as the Ministry of Justice.

TABL.24. PRZECIĘTNA LICZBA EMERYTÓW I RENCISTÓW ORAZ PRZECIĘTNA MIESIĘCZNA EMERYTURA I RENTA BRUTTO WEDŁUG REGIONÓW I WOJEWÓDZTW W I KWARTALE 2008 R.^a

AVERAGE NUMBER OF RETIREES AND PENSIONERS AND AVERAGE MONTHLY GROSS RETIREMENT PAY AND PENSION BY REGIONS AND VOIVODSHIPS IN I QUARTER OF 2008^a

Wyszczególnienie <i>Specification</i>	Przeciętna liczba emerytów i rencistów <i>Average number of retirees and pensioners</i>		Przeciętna miesięczna emerytura i renta brutto <i>Average monthly gross retirement pay and pension</i>	
	ogółem <i>total</i>	w tym emeryci <i>of which retired persons</i>	ogółem <i>total</i>	w tym emeryci <i>of which retired persons</i>
	w tys. osób <i>in thous. persons</i>		w zł <i>in zł</i>	
Region Centralny	1471,8	1018,0	1285,74	1382,20
Łódzkie	528,5	360,8	1210,60	1298,20
Mazowieckie	943,3	657,2	1327,84	1428,31
Region Południowy	1763,5	1104,1	1500,00	1591,36
Małopolskie	642,7	394,0	1259,48	1350,83
Śląskie	1120,8	710,2	1637,94	1724,79
Region Wschodni	1134,7	701,6	1139,83	1234,35
Lubelskie	351,0	204,3	1144,28	1250,68
Podkarpackie	380,2	232,5	1104,46	1203,03
Podlaskie	169,5	115,7	1178,78	1246,34
Świętokrzyskie	233,9	149,1	1162,42	1251,51
Region Północno-zachodni	1160,7	683,6	1226,11	1337,46
Lubuskie	198,5	116,3	1170,74	1270,70
Wielkopolskie	630,6	359,0	1228,11	1352,07
Zachodniopomorskie	331,6	208,3	1255,46	1349,55
Region Południowo-zachodni	793,2	523,0	1310,70	1373,43
Dolnośląskie	612,4	397,9	1322,84	1387,07
Opolskie	180,8	125,1	1269,58	1330,05
Region Północny	1033,2	631,7	1277,96	1330,89
Kujawsko-pomorskie	378,1	229,9	1194,46	1307,94
Pomorskie	408,6	254,3	1294,59	1384,40
Warmińsko-mazurskie	246,6	147,6	1168,90	1274,42

^a Bez emerytur i rent wypłacanych przez Ministerstwo Obrony Narodowej, Ministerstwo Spraw Wewnętrznych i Administracji, Ministerstwo Sprawiedliwości oraz Kasę Rolniczego Ubezpieczenia Społecznego.

^a Excluding retirement pays and pensions paid by the Ministry of National Defence, the Ministry of Interior and Administration, the Ministry of Justice as well as the Agricultural Social Insurance Fund.