



GŁÓWNY URZĄD STATYSTYCZNY
Departament Badań Społecznych

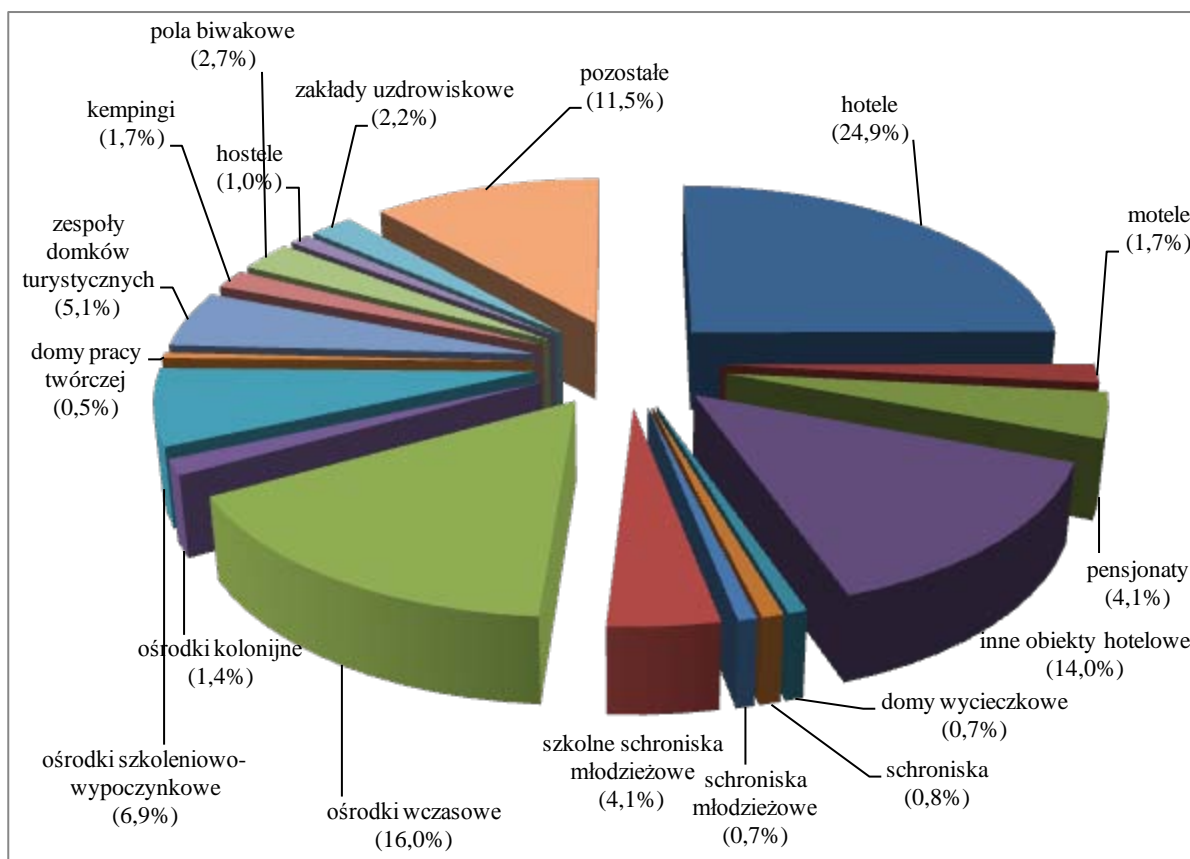
Notatka informacyjna

WYNIKI BADAŃ GUS

Baza noclegowa¹ wg stanu w dniu 31 lipca oraz jej wykorzystanie
 w I półroczu 2010 roku

W lipcu 2010 r. było zarejestrowane **7206 obiektów zbiorowego zakwaterowania**, na które składało się **3223 obiektów hotelowych** i **3983 pozostałych obiektów**. Najliczniejszą grupę wśród obiektów hotelowych, podobnie jak w latach poprzednich stanowiły hotele – 1796. Następną grupą pod względem wielkości zasobów były **inne obiekty hotelowe**. Do grupy tej zaliczają się hotele, motele, pensjonaty, którym nie została nadana żadna kategoria a także obiekty świadczące usługi hotelowe (np. codzienne sprzątanie, ścielenie łóżek) – m.in. domy gościnne, zajazdy. W 2010 r. takich obiektów łącznie było 1011. Wśród pozostałych obiektów najliczniej reprezentowane były ośrodki wczasowe, których było 1154. W stosunku do roku 2009 sprawozdawczością objęto o 214 obiektów zbiorowego zakwaterowania więcej.

Struktura turystycznych obiektów zbiorowego zakwaterowania według rodzajów w 2010 r.



¹ W notatce opisano wyniki badania bazy noclegowej, które jest prowadzone w cyklu miesięcznym z wykorzystaniem formularzy KT-1. Badanie to dostarcza informacji o stanie i wykorzystaniu turystycznych obiektów noclegowych – od 2010 r. w badaniu ujmowane są również pokoje gościnne oraz kwatery agroturystyczne posiadające 10 i więcej miejsc noclegowych.

Tabl.1 Turystyczne obiekty zbiorowego zakwaterowania

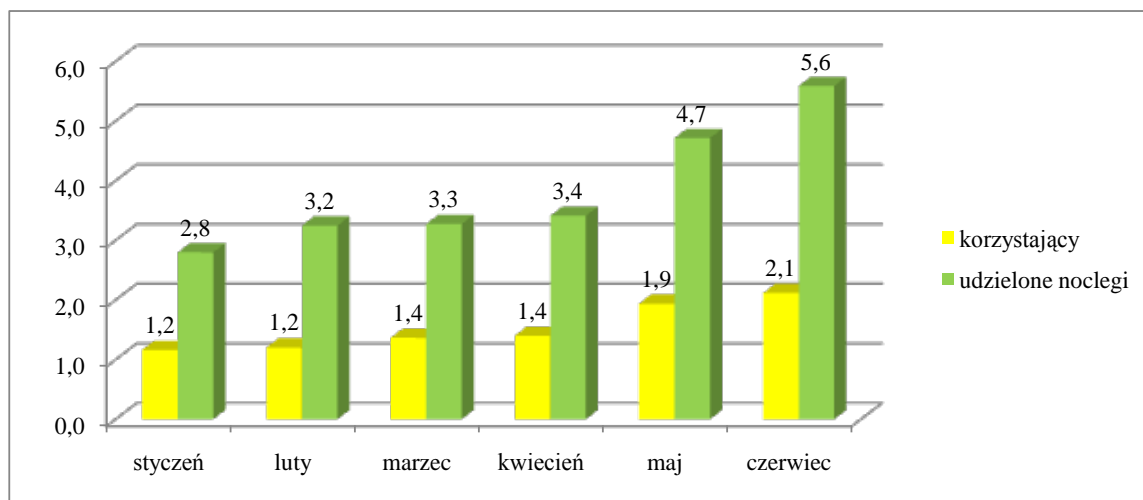
Wyszczególnienie	Obiekty			Miejsca noclegowe		
	2009	2010		2009	2010	
	w liczbach bezwzględnych		2009=100	w liczbach bezwzględnych		2009=100
Ogółem	6 992	7 206	103,1	606 501	610 111	100,6
Hotele	1 634	1 796	109,9	165 595	176 035	106,3
Motele	119	123	103,4	4 511	4 665	103,4
Pensjonaty	274	293	106,9	11 846	12 746	107,6
Inne obiekty hotelowe	809	1 011	125,0	39 681	47 521	119,8
Domy wycieczkowe	60	52	86,7	4 798	4 185	87,2
Schroniska	62	60	96,8	3 059	2 872	93,9
Schroniska młodzieżowe	52	52	100,0	3 370	3 173	94,2
Szkolne schroniska młodzieżowe	290	294	101,4	16 547	16 935	102,3
Ośrodki wczasowe	1 199	1 154	96,2	130 346	122 141	93,7
Ośrodki kolonijne	111	100	90,1	16 003	13 943	87,1
Ośrodki szkoleniowo-wypoczynkowe	464	494	106,5	48 057	50 277	104,6
Domy pracy twórczej	39	37	94,9	1 985	1 862	93,8
Zespoły domków turystycznych	330	365	110,6	21 481	21 489	100,0
Kempingi	125	121	96,8	19 692	19 561	99,3
Pola biwakowe	216	193	89,4	24 503	21 441	87,5
Zakłady uzdrowiskowe	158	159	100,6	30 987	31 972	103,2
Pozostałe niesklasyfikowane*	1 050	902	85,9	640 40	592 93	92,6

*w tym hostele

Wyniki badania wykorzystania bazy noclegowej w pierwszym półroczu 2010 r., wskazują, że z obiektów zbiorowego zakwaterowania skorzystało 9,2 mln turystów, w tym 19,6% turystów zagranicznych. W porównaniu do analogicznego okresu 2009 r. odnotowano wzrost liczby turystów o 5,4% w tym turystów zagranicznych o 6,8%.

Większość turystów – 6,6 mln nocowała w obiektach hotelowych, podczas gdy w pozostałych obiektach - domach wycieczkowych, schroniskach, kempingach itd. tylko 2,5 mln. Ponad połowa wszystkich korzystających z bazy noclegowej zatrzymała się w hotelach (5,4 mln), co stanowiło 9,9% więcej niż w I półroczu 2009 r. (4,9 mln). Podobnie wyglądała sytuacja wśród turystów zagranicznych, którzy w przeważającej liczbie wybierali obiekty hotelowe. Z obiektów hotelowych skorzystało 1,6 mln, zaś z pozostałych obiektów zbiorowego zakwaterowania – 0,2 mln.

Turyści korzystający i udzielone noclegi w I półroczu – w mln



Wzrastającą popularnością cieszyła się kategoria „inne obiekty hotelowe” (np. zajazdy, wille, zamki), w których nocowało ponad 0,9 mln gości, tj. o 9,1 % więcej niż w pierwszych sześciu miesiącach 2009 r. Z noclegów w ośrodkach wczasowych i w ośrodkach szkoleniowo-wypoczynkowych skorzystało po 0,6 mln osób. Porównując dane za pierwsze półrocze 2010 r. i 2009 r. można zauważyć spadające zainteresowanie noclegami w zakładach uzdrowiskowych, w których nocowało 288 tys. gości wobec 310 tys. odpowiednio w roku poprzednim.

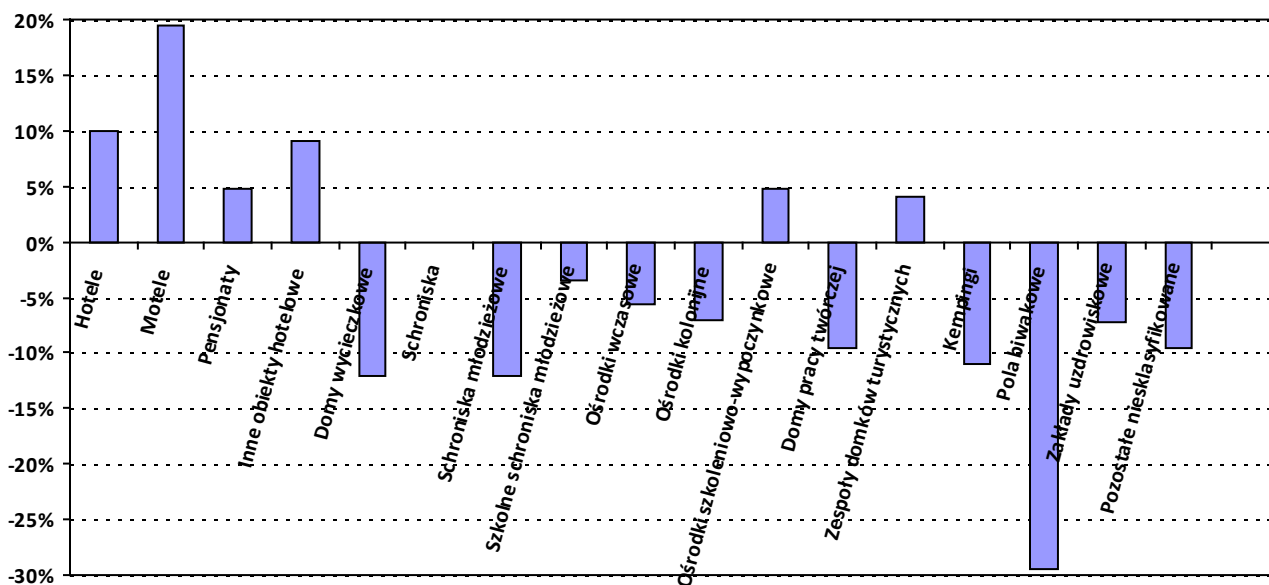
Tabl.2 Liczba turystów korzystających z turystycznych obiektów zbiorowego zakwaterowania w I półroczu 2009 r. i 2010 r.

Turystyczne obiekty zbiorowego zakwaterowania	I pół. 2009	I pół. 2010	Zmiana w %
	w tys.		
Ogółem	8 711,4	9 184,0	5,4%
Hotele	4 928,4	5 417,1	9,9%
Motele	135,6	161,9	19,4%
Pensjonaty	151,0	158,1	4,7%
Inne obiekty hotelowe	822,6	897,6	9,1%
Domy wycieczkowe	90,8	79,8	-12,1%
Schroniska	47,1	47,0	0,0%
Schroniska młodzieżowe	56,2	49,5	-12,0%
Szkolne schroniska młodzieżowe	213,6	206,3	-3,4%
Ośrodki wczasowe	611,7	577,0	-5,7%
Ośrodki kolonijne	31,2	29,0	-7,1%
Ośrodki szkoleniowo-wypoczynkowe	537,2	563,2	4,8%
Domy pracy twórczej	24,1	21,8	-9,6%
Zespoły domków turystycznych	77,7	80,7	4,0%
Kempingi	35,1	31,3	-11,0%
Pola biwakowe	6,4	4,5	-29,4%
Zakłady uzdrowiskowe	310,3	287,5	-7,3%
Pozostałe niesklasyfikowane*	632,5	571,7	-9,6%

* w tym korzystający z hosteli

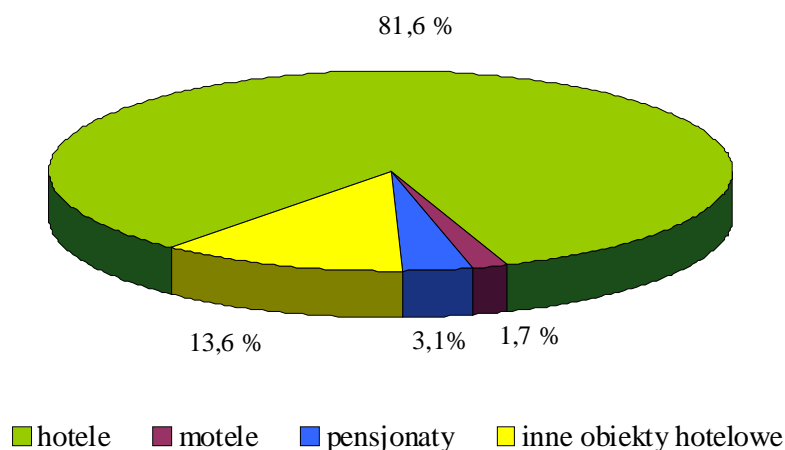
Dynamika liczby turystów korzystających z turystycznych obiektów zbiorowego zakwaterowania

(I półrocze 2010 do I półrocza 2009)



Zdecydowana większość (83%) turystów zagranicznych odwiedzających Polskę w I półroczu 2010 r. wybrała, podobnie jak w analogicznym okresie ubiegłego roku, zakwaterowanie w hotelach. Dotyczy to np. gości z takich państw jak: Izrael – 96%, Japonia – 95%, Luksemburg i Szwajcaria – po 94%, Grecja – 93%, USA – 92%, Wielka Brytania i Włochy po 91%. Ale aż 31,7% turystów z Niemiec wybrało pozostałe obiekty zbiorowego zakwaterowania. Najmniejszy odsetek turystów zagranicznych zanotowano w obiektach typowo wakacyjnych. Wynika to z faktu, iż znaczna część przyjazdów turystów zagranicznych do Polski wiązała się z załatwianiem interesów i spraw służbowych oraz, że w okresie przedwakacyjnym nie wszystkie obiekty sezonowe działały.

Wynajęte pokoje w obiektach hotelowych w I półroczu 2010 r.

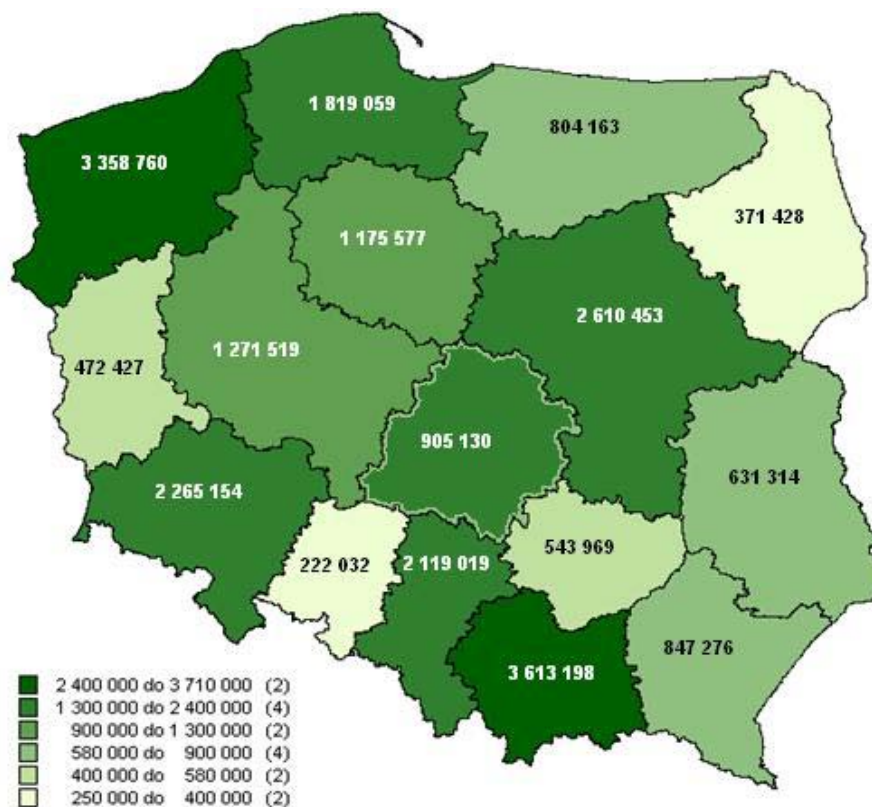


Od stycznia do końca czerwca 2010 roku w obiektach hotelowych (czyli w hotelach, motelach, pensjonatach i innych obiektach hotelowych) wynajęto 7,6 mln pokoi, z czego ponad 2,3 mln - turystom

zagranicznym. Najwięcej, bo aż 6,2 mln pokoi wynajęto w hotelach (w tym 2,1 mln turystom zagranicznym). Wykorzystanie pokoi² w hotelach, motelach, pensjonatach i innych obiektach hotelowych w I półroczu 2010 r. wyniosło 36,9%. Największy stopień wykorzystania pokoi w obiektach hotelowych obserwowano w województwie mazowieckim (50,3%), małopolskim (39,5%) i łódzkim (38,4%) a najmniejszy w warmińsko-mazurskim (27,1%). W pierwszym półroczu 2010 r. podobnie jak w analogicznym okresie 2009 r. największy stopień wykorzystania pokoi w obiektach hotelowych zanotowano w czerwcu – 44,7% a najniższy w styczniu 29,7%. W porównaniu do I półrocza ubiegłego roku wskaźnik wykorzystania pokoi w obiektach hotelowych zmalał o 0,5 p.p.

W pierwszej połowie roku udzielono 23,0 mln noclegów, w tym prawie 4,4 mln turystom zagranicznym. Najwięcej noclegów udzielonych w obiektach zbiorowego zakwaterowania odnotowano w województwach małopolskim, zachodniopomorskim i mazowieckim. W ciągu pierwszych sześciu miesięcy 2010r., w obiektach hotelowych udzielono 12,3 mln noclegów, a w pozostałych obiektach 10,7 mln. W czerwcu 2010 r. liczba udzielonych noclegów była dwukrotnie wyższa niż w styczniu. Najwięcej noclegów w omawianym półroczu udzielono w hotelach – 9,6 mln, zakładach uzdrowiskowych – 3,6 mln, ośrodkach wczasowych – 2,6 mln, innych obiektach hotelowych – 2,0 mln i ośrodkach szkoleniowo-wypoczynkowych – 1,6 mln. Największą liczbę noclegów udzielonych turystom zagranicznym zanotowano w hotelach – 3,1 mln, co stanowiło 71,4% wszystkich noclegów udzielonych tej grupie turystów w obiektach zbiorowego zakwaterowania w analizowanym okresie.

Liczba udzielonych noclegów według województw w I półroczu 2010 r.



² Stopień wykorzystania obiektu - wyrażony w procentach – wynika z porównania udzielonych noclegów do nominalnej liczby miejsc noclegowych (suma miejsc noclegowych przygotowanych dla turystów w każdym dniu działalności obiektu), a dodatkowo dla hoteli, moteli, pensjonatów i innych obiektów hotelowych, z porównania wynajętych pokoi do nominalnej liczby pokoi.

Tabl. 3 Udzielone noclegi w obiektach zbiorowego zakwaterowania w I półroczu 2010 (według województw)

Województwa	Ogółem		Turyści krajowi		Turyści zagraniczni	
	w tys.	%	w tys.	%	w tys.	%
Ogółem	23 030,5	100	18 663,5	100	4 366,9	100
Dolnośląskie	2 265,2	9,8	1 813,3	9,7	451,8	10,3
Kujawsko-pomorskie	1 175,6	5,1	1 100,5	5,9	75,1	1,7
Lubelskie	631,3	2,7	576,0	3,1	55,3	1,3
Lubuskie	472,4	2,1	372,7	2,0	96,4	2,2
Łódzkie	905,1	3,9	773,7	4,1	131,5	3,0
Małopolskie	3 613,2	15,7	2 666,5	14,3	946,6	21,7
Mazowieckie	2 610,5	11,3	1 890,8	10,1	719,6	16,5
Opolskie	222,0	1,0	191,1	1,0	30,7	0,7
Podkarpackie	847,3	3,7	774,7	4,2	72,6	1,7
Podlaskie	371,4	1,6	325,5	1,7	45,9	1,1
Pomorskie	1 819,1	7,9	1 564,9	8,4	254,1	5,8
Śląskie	2 119,0	9,2	1 845,9	9,9	273,1	6,3
Świętokrzyskie	544,0	2,4	285,1	2,8	28,8	0,7
Warmińsko-mazurskie	804,2	3,5	671,4	3,6	132,9	3,0
Wielkopolskie	1 271,5	5,5	1 053,5	5,6	218,0	5,0
Zachodniopomorskie	3 358,8	14,6	2 524,4	13,5	834,4	19,1

W okresie od stycznia do czerwca 2010 r. stopień wykorzystania miejsc noclegowych we wszystkich turystycznych obiektach zbiorowego zakwaterowania wyniósł 30,8% czyli mniej niż w analogicznym okresie 2009 r. – 32,9%. Najlepsze wyniki odnotowano w zakładach uzdrowiskowych – 70,9%. Najniższe wykorzystanie w tych obiektach obserwowano w styczniu 2010 r. (47,0%) - o 32,1 p.p. mniej w porównaniu do sytuacji w czerwcu, kiedy to stopień wykorzystania miejsc noclegowych w zakładach uzdrowiskowych wyniósł aż 79,1%. W obiektach hotelowych stopień wykorzystania miejsc noclegowych wyniósł 29,8% czyli mniej niż w całej pozostałej nie hotelowej bazie noclegowej (30,1%). W I półroczu 2009 r. w obiektach hotelowych stopień wykorzystania miejsc noclegowych wyniósł 30,7 % a w pozostałych obiektach 35,4%.

W pierwszym półroczu 2010 roku widoczny jest wzrost liczby turystów korzystających z bazy noclegowej i liczby wynajętych pokoi w stosunku do analogicznego okresu 2009 roku. Jednakże liczba udzielonych noclegów pozostała nieomal na tym samym poziomie (wzrost o zaledwie 0,4%).

Tabl. 4 Porównanie danych z I półrocza 2010 r. do I półrocza 2009 r. (obiekty zbiorowego zakwaterowania)

Województwa	I-VI 2010	I-VI 2009 =100%	I-VI 2010	I-VI 2009 =100%	I-VI 2010	I-VI 2009 =100%
	w tys.		w tys.		w tys.	
	Turyści korzystający		Udzielone noclegi		Wynajęte pokoje*	
P O L S K A	9 183,9	105,4	23 030,4	100,4	7 645,0	111,2
Dolnośląskie	909,0	105,5	2 265,2	100,9	777,4	112,3
Kujawsko-pomorskie	370,1	102,5	1 175,6	90,6	281,5	113,2
Lubelskie	291,6	97,9	631,3	95,2	188,8	95,3
Lubuskie	266,2	98,3	472,4	96,7	204,5	102,3
Łódzkie	481,2	111,2	905,1	103,1	419,3	114,4
Małopolskie	1 303,0	100,9	3 613,2	97,4	1 078,4	112,4
Mazowieckie	1 511,7	112,9	2 610,4	111,0	1 460,8	114,4
Opolskie	100,7	93,8	222,0	87,5	82,9	114,2
Podkarpackie	298,3	101,5	847,3	104,2	200,6	105,3
Podlaskie	202,7	103,2	371,5	104,3	130,1	108,3
Pomorskie	644,0	107,4	1 819,0	98,4	491,8	108,2
Śląskie	829,2	105,1	2 119,0	102,6	705,7	110,2
Świętokrzyskie	194,3	108,3	543,9	104,0	167,0	107,7
Warmińsko-mazurskie	361,7	103,6	804,2	100,0	294,3	102,7
Wielkopolskie	729,8	113,2	1 271,5	112,2	602,6	111,4
Zachodniopomorskie	690,2	99,0	3 358,8	95,8	558,9	117,7

*dotyczy tylko hoteli, moteli, pensjonatów i innych obiektów hotelowych

* * *

Od 2009 r. urzędy miast i gmin zobowiązane zostały do przekazywania informacji o obiektach noclegowych (m.in. pokoje gościnne, kwatery agroturystyczne, pola biwakowe) znajdujących się na ich terenie na potrzeby statystyki. Dzięki temu utworzona została wstępna kartoteka do badania pokoi gościnnych i kwater agroturystycznych. W przeprowadzonym na podstawie tej kartoteki badaniu zgromadzono informacje o 1310 obiektach zaliczanych do pokoi gościnnych i o 346 kwaterach agroturystycznych. Oferowały one odpowiednio 26,6 tys. i 5,7 tys. miejsc noclegowych.

W świetle tych wstępnych na razie danych w pierwszym półroczu 2010 roku obiekty te przyjęły 222,9 tys. gości w tym 7,6% z zagranicy. Zarówno turyści krajowi jak i zagraniczni głównie korzystali z noclegów w pokojach gościnnych (odpowiednio 89% i 94%).

Od stycznia do czerwca w ww. obiektach udzielono 641,7 tys. noclegów: 558,5 tys. w pokojach gościnnych i 83,2 tys. w kwaterach agroturystycznych. Turystom krajowym udzielono 592,1 tys. noclegów a zagranicznym 49,6 tys.

Stopień wykorzystania obiektów indywidualnego zakwaterowania wyniósł 14,9%, przy czym dla pokoi gościnnych 15,5%, a dla kwater agroturystycznych 11,6% .

Notatkę opracował Wydział Statystyki Turystyki i Sportu
Departament Badań Społecznych