



Koniunktura konsumencka^{*)} **Październik 2011 r.**

W październiku 2011 r. nie odnotowano zasadniczych zmian w poziomie i tendencjach nastrojów konsumenckich społeczeństwa w stosunku do poprzedniego miesiąca.

Bieżący wskaźnik ufności konsumenckiej (BWUK), syntetycznie opisujący obecne tendencje konsumpcji indywidualnej, uległ poprawie w październiku 2011 r. o 0,7 pkt proc. w stosunku do poprzedniego miesiąca i ukształtował na poziomie –20,8 pkt proc. Poziom tego wskaźnika jest niższy o 1,6 pkt proc. od wyniku z października ubiegłego roku.

Na wzrost wartości bieżącego wskaźnika ufności konsumenckiej wpłynęła głównie poprawa ocen dotyczących zaistniałych zmian w ogólnej sytuacji ekonomicznej kraju (poprawa wskaźnika o 2,7 pkt proc.). Pozytywnie oddziaływały także, ale w mniejszym stopniu, oceny zaistniałych zmian w sytuacji finansowej gospodarstw domowych (poprawa ocen o 0,7 pkt proc.) oraz dokonywania ważnych zakupów dla gospodarstw domowych w obecnych warunkach (poprawa ocen o 0,6 pkt proc.). Negatywnie na zmiany wartości bieżącego wskaźnika ufności konsumenckiej wpłynęły oceny dotyczące oczekiwanych zmian w sytuacji finansowej gospodarstw domowych (pogorszenie wskaźnika o 0,6 pkt proc.).

Wyprzedzający wskaźnik ufności konsumenckiej (WWUK), syntetycznie opisujący oczekiwane w najbliższych miesiącach tendencje konsumpcji indywidualnej, nieco się pogorszył w stosunku do poprzedniego miesiąca o 0,2 pkt proc. i ukształtował na poziomie –26,8 pkt proc. Jednocześnie wartość tego wskaźnika była prawie taka sama jak przed rokiem.

Na niekorzystne zmiany wyprzedzającego wskaźnika ufności konsumenckiej wpłynęło pogorszenie się ocen dotyczących perspektywy oszczędzania pieniędzy (o 0,9 pkt proc.) oraz oczekiwanych zmian w sytuacji finansowej gospodarstw domowych (o 0,6 pkt proc.). Pozytywnie na zmiany wyprzedzającego wskaźnika ufności konsumenckiej oddziaływały oceny obaw przed wzrostem bezrobocia, które poprawiły się (o 0,6 pkt proc.).

^{*)} Od stycznia 2004 r. badanie koniunktury konsumenckiej prowadzone jest z częstotliwością miesięczną – jako badanie wspólne Głównego Urzędu Statystycznego oraz Narodowego Banku Polskiego. W październiku 2011 r. badanie przeprowadzono na próbie 1 811 gospodarstw domowych.

Najważniejszymi wskaźnikami, obliczanymi na podstawie przeprowadzonych badań, są: 1) bieżący wskaźnik ufności konsumenckiej – obrazujący bieżące tendencje zmian w konsumpcji indywidualnej (tablica I) oraz 2) wyprzedzający wskaźnik ufności konsumenckiej – obrazujący oczekiwane w najbliższych miesiącach zmiany w tendencjach konsumpcji indywidualnej (tablica II). Obydwa wskaźniki ufności konsumenckiej mogą przyjmować wartości od –100 do +100. Wartość dodatnia oznacza przewagę liczebną konsumentów nastawionych optymistycznie nad konsumentami nastawionymi pesymistycznie, natomiast wartość ujemna oznacza przewagę liczebną konsumentów nastawionych pesymistycznie nad konsumentami nastawionymi optymistycznie. Szczegółowe wyjaśnienia metodologiczne badania przedstawiono w publikacji „Koniunktura konsumencka. Tendencje zmian październik 2003—styczeń 2004”.

Od maja 2004 r. wyniki badań publikowane są w miesięcznych i kwartalnych „Informacjach sygnałnych”, a także zamieszczane na stronie internetowej GUS.

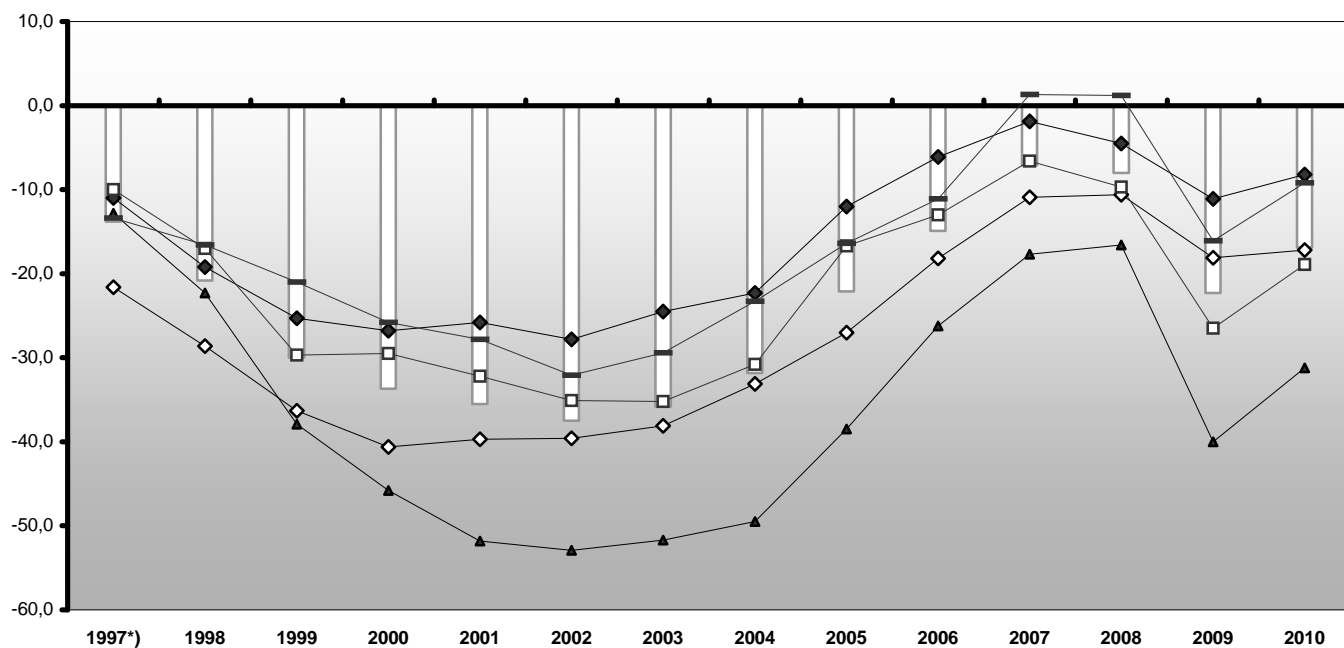
Tablica I. BIEŻĄCY WSKAŹNIK UFNOŚCI KONSUMENCKIEJ (DANE MIESIĘCZNE)

Bieżący wskaźnik ufności konsumenckiej jest średnią sald ocen zmian sytuacji finansowej gospodarstwa domowego, zmian ogólnej sytuacji ekonomicznej kraju oraz obecnego dokonywania ważnych zakupów.

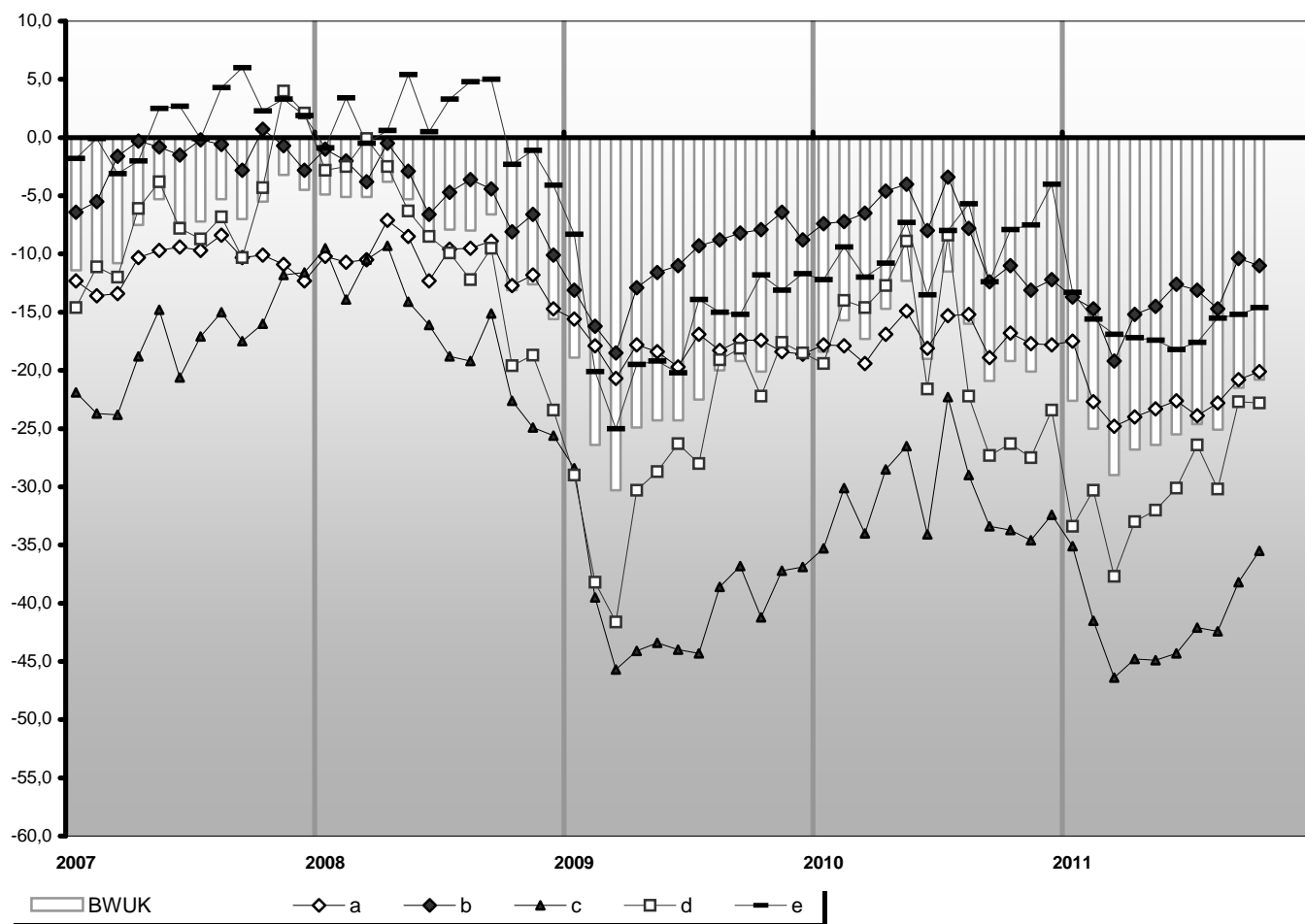
Okres badania ankietowego		Zmiany sytuacji finansowej gospodarstwa domowego w:		Zmiany ogólnej sytuacji ekonomicznej kraju w:		Obecne dokonywa- nie ważnych zakupów	Wskaźnik ufności kon- sumenckiej BWUK
Rok	Miesiąc	ostatnich 12 miesiącach	najbliższych 12 miesięcy	ostatnich 12 miesiącach	najbliższych 12 miesięcy		
		a	b	c	d	e	
w procentach							
1997 *)		-21.6	-11.0	-12.8	-10.0	-13.4	-13.8
1998		-28.6	-19.2	-22.3	-17.0	-16.6	-20.8
1999		-36.3	-25.3	-37.9	-29.7	-21.0	-30.0
2000		-40.6	-26.8	-45.8	-29.5	-25.8	-33.7
2001		-39.7	-25.8	-51.8	-32.2	-27.8	-35.5
2002		-39.6	-27.8	-52.9	-35.1	-32.1	-37.5
2003		-38.1	-24.5	-51.7	-35.2	-29.4	-35.8
2004		-33.1	-22.3	-49.5	-30.8	-23.3	-31.8
2005		-27.0	-12.0	-38.5	-16.7	-16.4	-22.1
2006		-18.2	-6.1	-26.2	-13.0	-11.1	-14.9
2007		-10.9	-1.9	-17.7	-6.6	1.3	-7.1
2008		-10.6	-4.5	-16.6	-9.7	1.2	-8.0
2009	01	-10.2	-1.0	-9.5	-2.8	-0.9	-4.9
	02	-10.7	-2.0	-13.9	-2.5	3.4	-5.1
	03	-10.5	-3.8	-10.5	-0.1	-0.5	-5.1
	04	-7.1	-0.5	-9.3	-2.5	0.6	-3.8
	05	-8.5	-2.9	-14.1	-6.3	5.4	-5.3
	06	-12.3	-6.6	-16.1	-8.5	0.5	-8.6
	07	-9.6	-4.7	-18.8	-9.9	3.3	-7.9
	08	-9.5	-3.6	-19.2	-12.2	4.8	-8.0
	09	-8.9	-4.4	-15.1	-9.5	5.0	-6.6
	10	-12.7	-8.1	-22.6	-19.6	-2.3	-13.1
	11	-11.8	-6.6	-24.9	-18.7	-1.1	-12.6
	12	-14.7	-10.1	-25.6	-23.4	-4.1	-15.6
2010		-18.1	-11.1	-40.0	-26.5	-16.1	-22.3
	01	-15.6	-13.1	-28.4	-29.0	-8.3	-18.9
	02	-17.9	-16.2	-39.5	-38.2	-20.1	-26.4
	03	-20.7	-18.5	-45.7	-41.6	-25.0	-30.3
	04	-17.8	-12.9	-44.1	-30.3	-19.5	-24.9
	05	-18.4	-11.6	-43.4	-28.7	-19.2	-24.3
	06	-19.7	-11.0	-44.0	-26.3	-20.2	-24.3
	07	-16.9	-9.3	-44.3	-28.0	-13.9	-22.5
	08	-18.3	-8.8	-38.6	-19.1	-15.0	-20.0
	09	-17.4	-8.2	-36.8	-18.1	-15.2	-19.2
	10	-17.4	-7.9	-41.2	-22.2	-11.8	-20.1
	11	-18.4	-6.4	-37.2	-17.6	-13.1	-18.5
2011	12	-18.6	-8.8	-36.9	-18.5	-11.7	-18.9
		-17.2	-8.2	-31.2	-18.9	-9.2	-16.9
	01	-17.8	-7.4	-35.3	-19.4	-12.2	-18.4
	02	-17.9	-7.2	-30.1	-14.0	-9.4	-15.7
	03	-19.4	-6.5	-34.0	-14.6	-12.0	-17.3
	04	-16.9	-4.6	-28.5	-12.7	-10.8	-14.7
	05	-14.9	-4.0	-26.5	-8.9	-7.3	-12.3
	06	-18.1	-8.0	-34.1	-21.6	-13.5	-19.0
	07	-15.3	-3.4	-22.3	-8.4	-8.8	-11.5
	08	-15.2	-7.8	-29.0	-22.2	-5.7	-16.0
	09	-18.9	-12.4	-33.4	-27.3	-12.4	-20.9
	10	-16.8	-11.0	-33.7	-26.3	-7.9	-19.2
2011	11	-17.7	-13.1	-34.6	-27.5	-7.5	-20.1
	12	-17.8	-12.2	-32.4	-23.4	-4.0	-18.0
	01	-17.5	-13.7	-35.1	-33.4	-13.3	-22.6
	02	-22.7	-14.7	-41.5	-30.3	-15.6	-25.0
	03	-24.8	-19.2	-46.4	-37.7	-16.9	-29.0
	04	-24.0	-15.2	-44.8	-33.0	-17.2	-26.8
	05	-23.3	-14.5	-44.9	-32.0	-17.4	-26.4
	06	-22.6	-12.6	-44.3	-30.1	-18.2	-25.5
	07	-23.9	-13.1	-42.1	-26.4	-17.6	-24.6
	08	-22.8	-14.7	-42.4	-30.2	-15.5	-25.1
09	-20.8	-10.4	-38.2	-22.7	-15.2	-21.5	
10	-20.1	-11.0	-35.5	-22.8	-14.6	-20.8	

*) kwiecień, lipiec, październik

Wykres Ia. BIEŻĄCY WSKAŹNIK UFNOŚCI KONSUMENCKIEJ (BWUK) ORAZ JEGO WARTOŚCI SKŁADOWE (W PROCENTACH) WEDŁUG LAT



Wykres Ic. BIEŻĄCY WSKAŹNIK UFNOŚCI KONSUMENCKIEJ (BWUK) ORAZ JEGO WARTOŚCI SKŁADOWE (W PROCENTACH) WEDŁUG MIESIĘCY W LATACH 2007–2011



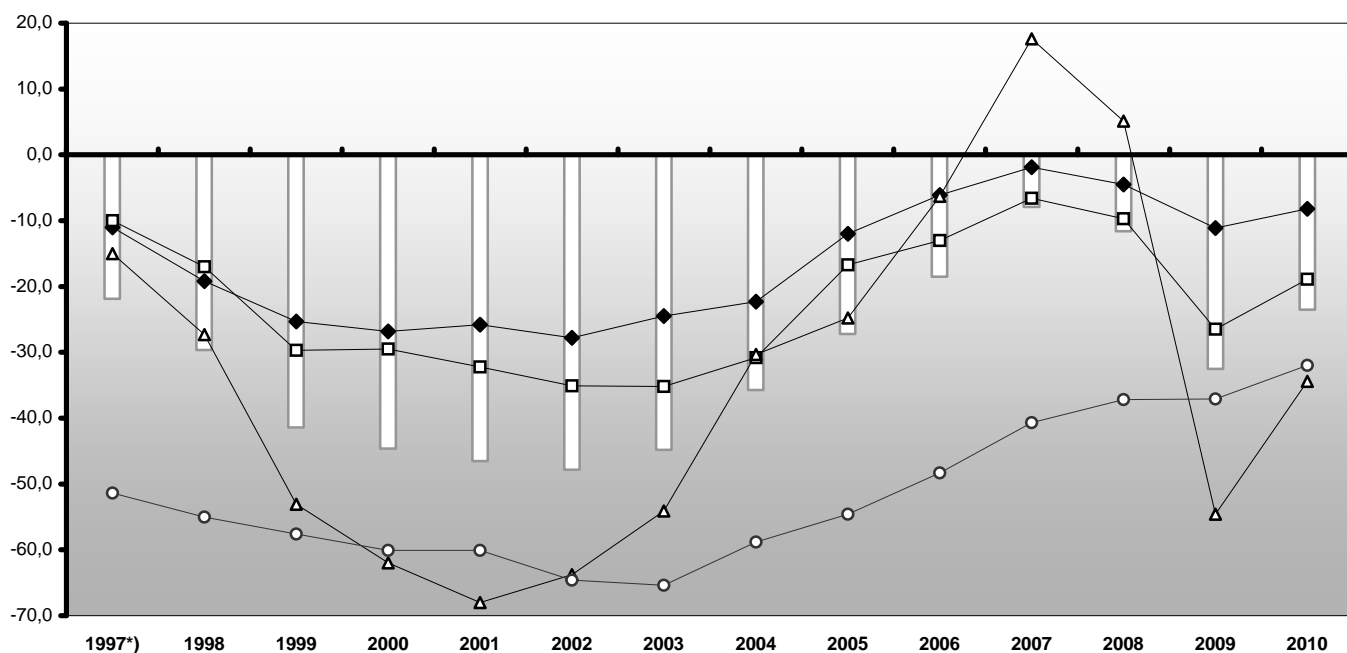
Tablica II. WYPRZEDZAJĄCY WSKAŹNIK UFNOŚCI KONSUMENCKIEJ (DANE MIESIĘCZNE)

Wyprzedzający wskaźnik ufności konsumenckiej jest średnią sald ocen zmian sytuacji finansowej gospodarstwa domowego, ogólnej sytuacji ekonomicznej kraju, trendów poziomu bezrobocia (ze znakiem przeciwnym) i oszczędzania pieniędzy w najbliższych 12 miesiącach.

Okres badania ankietowego		Zmiany sytuacji finansowej gospodarstwa domowego	Zmiany ogólnej sytuacji ekonomicznej kraju	Zmiany poziomu bezrobocia (ze znakiem przeciwnym)	Oszczędzanie pieniędzy	Wskaźnik ufności konsumenckiej WWUK
Rok	Miesiąc	b	d	f	g	
		<i>w procentach</i>				
1997 *)		-11.0	-10.0	-15.0	-51.4	-21.9
1998		-19.2	-17.0	-27.3	-55.0	-29.6
1999		-25.3	-29.7	-53.1	-57.6	-41.4
2000		-26.8	-29.5	-62.0	-60.1	-44.6
2001		-25.8	-32.2	-68.0	-60.1	-46.5
2002		-27.8	-35.1	-63.8	-64.6	-47.8
2003		-24.5	-35.2	-54.1	-65.4	-44.8
2004		-22.3	-30.8	-30.3	-58.8	-35.7
2005		-12.0	-16.7	-24.8	-54.6	-27.2
2006		-6.1	-13.0	-6.3	-48.3	-18.5
2007		-1.9	-6.6	17.6	-40.7	-7.9
2008		-4.5	-9.7	5.1	-37.2	-11.6
	01	-1.0	-2.8	17.7	-37.1	-5.9
	02	-2.0	-2.5	14.7	-38.1	-7.1
	03	-3.8	-0.1	15.5	-42.2	-7.7
	04	-0.5	-2.5	15.3	-34.1	-5.5
	05	-2.9	-6.3	11.9	-38.1	-8.9
	06	-6.6	-8.5	12.0	-39.4	-10.7
	07	-4.7	-9.9	9.5	-37.5	-10.7
	08	-3.6	-12.2	6.0	-36.2	-11.6
	09	-4.4	-9.5	7.5	-35.0	-10.4
	10	-8.1	-19.6	-5.3	-38.4	-18.0
	11	-6.6	-18.7	-15.8	-36.4	-19.5
	12	-10.1	-23.4	-27.5	-33.7	-23.8
2009		-11.1	-26.5	-54.6	-37.1	-32.5
	01	-13.1	-29.0	-44.8	-39.0	-31.6
	02	-16.2	-38.2	-67.5	-42.0	-41.2
	03	-18.5	-41.6	-69.8	-38.1	-42.2
	04	-12.9	-30.3	-61.1	-37.0	-35.5
	05	-11.6	-28.7	-60.9	-37.4	-34.8
	06	-11.0	-26.3	-57.1	-36.2	-32.8
	07	-9.3	-28.0	-50.8	-34.8	-30.9
	08	-8.8	-19.1	-48.7	-37.0	-28.5
	09	-8.2	-18.1	-47.9	-36.6	-27.9
	10	-7.9	-22.2	-51.7	-36.4	-29.7
	11	-6.4	-17.6	-49.5	-36.6	-27.7
	12	-8.8	-18.5	-45.4	-34.5	-26.9
2010		-8.2	-18.9	-34.4	-32.0	-23.5
	01	-7.4	-19.4	-46.5	-35.0	-27.2
	02	-7.2	-14.0	-40.5	-36.8	-24.7
	03	-6.5	-14.6	-39.5	-32.4	-23.4
	04	-4.6	-12.7	-33.4	-30.6	-20.5
	05	-4.0	-8.9	-29.0	-29.6	-18.0
	06	-8.0	-21.6	-30.1	-33.1	-23.3
	07	-3.4	-8.4	-22.9	-30.2	-16.3
	08	-7.8	-22.2	-30.6	-29.3	-22.6
	09	-12.4	-27.3	-33.3	-31.0	-26.1
	10	-11.0	-26.3	-35.0	-33.8	-26.7
	11	-13.1	-27.5	-36.2	-30.5	-27.0
	12	-12.2	-23.4	-36.1	-31.8	-26.0
2011						
	01	-13.7	-33.4	-36.9	-35.3	-30.0
	02	-14.7	-30.3	-36.4	-34.9	-29.2
	03	-19.2	-37.7	-41.0	-38.0	-34.1
	04	-15.2	-33.0	-32.9	-37.5	-29.8
	05	-14.5	-32.0	-25.8	-38.0	-27.7
	06	-12.6	-30.1	-33.9	-37.3	-28.6
	07	-13.1	-26.4	-30.7	-36.5	-26.9
	08	-14.7	-30.2	-33.2	-36.8	-28.9
	09	-10.4	-22.7	-38.8	-33.8	-26.6
	10	-11.0	-22.8	-38.2	-34.7	-26.8

*) kwiecień, lipiec, październik

Wykres IIa. WYPRZEDZAJĄCY WSKAŹNIK UFNOŚCI KONSUMENCKIEJ (WWUK) ORAZ JEGO WARTOŚCI SKŁADOWE (W PROCENTACH) WEDŁUG LAT



Wykres IIc. WYPRZEDZAJĄCY WSKAŹNIK UFNOŚCI KONSUMENCKIEJ (WWUK) ORAZ JEGO WARTOŚCI SKŁADOWE (W PROCENTACH) WEDŁUG MIESIĘCY W LATACH 2007-2011

