

Koniunktura konsumencka ^{*)} **Sierpień 2007 r.**

W sierpniu 2007 r. obydwa wskaźniki ufności konsumenckiej, bieżący oraz wyprzedzający, poprawiły się względem poprzedniego miesiąca. Utrzymuje się również korzystna relacja wobec wyników sprzed roku oraz dwóch lat. **Bieżący wskaźnik ufności konsumenckiej** wynosi obecnie –5,3 (wobec wartości –7,2 w lipcu), wzrósł zatem o 1,9 pp. W porównaniu do analogicznego miesiąca 2006 oraz 2005 roku jest to wynik lepszy odpowiednio o 9,9 oraz o 16,5 pp. **Wyprzedzający wskaźnik ufności konsumenckiej** zmienił się w sierpniu jedynie nieznacznie i wynosi –6,7 (w poprzednim miesiącu –6,9). W okresie ostatnich dwóch lat obserwowany jest stały wzrost jego notowań – o 12,5 oraz o 21,7 pp. względem tego samego miesiąca 2006 oraz 2005 roku.

Obecny poziom wskaźników ufności konsumenckiej jest głównie rezultatem poprawienia się w sierpniu niektórych wskaźników charakteryzujących nastroje konsumenckie, w tym oceny obecnych możliwości dokonywania poważniejszych zakupów, a także oceny zmian ogólnej sytuacji ekonomicznej kraju (zarówno przeszłej, jak i przewidywanej) oraz oceny zmian sytuacji finansowej gospodarstwa domowego w ostatnich 12 miesiącach.

Jednocześnie nieznacznie pogorszył się wskaźnik obaw przed wzrostem poziomu bezrobocia, jak również oceny przewidywanych (w najbliższych 12 miesiącach) zmian sytuacji finansowej gospodarstwa domowego.

Dwa z wymienionych wskaźników koniunktury konsumenckiej tj. ocena zmian sytuacji finansowej gospodarstwa domowego w ostatnich 12 miesiącach oraz ocena obecnych możliwości dokonywania poważniejszych zakupów, osiągnęły w sierpniu najlepszy wynik w ciągu całego okresu realizacji badania.

Przebieg zmian nastrojów społecznych w obszarze konsumpcji indywidualnej, obserwowany w latach 2005-2007, świadczy o tym, że w dalszym ciągu zwiększa się udział konsumentów odczuwających poprawę oraz zmniejsza się udział konsumentów odczuwających pogorszenie sytuacji społeczno-ekonomicznej. W szczególności dotyczy to ocen zmian ogólnej sytuacji ekonomicznej kraju w ostatnich 12 miesiącach (wzrost wartości wskaźnika w stosunku do analogicznego okresu 2006 i 2005 r. wyniósł odpowiednio 9,4 oraz 24,6 pp.), jak również obecnych możliwości dokonywania poważniejszych zakupów (odpowiednio 14,9 i 17,9 pp.). Największą poprawę wskaźnika w porównaniu z wynikami sprzed roku i dwóch lat obserwuje się w zakresie obaw przed wzrostem poziomu bezrobocia (odpowiednio o 26,3 oraz 49,6 pp.).

^{*)} Od stycznia 2004 r. badanie koniunktury konsumenckiej prowadzone jest z częstotliwością miesięczną – jako badanie wspólne Głównego Urzędu Statystycznego oraz Narodowego Banku Polskiego. W sierpniu 2007 r. badanie przeprowadzono na próbie 1715 gospodarstw domowych.

Najważniejszymi wskaźnikami, obliczanymi na podstawie przeprowadzonych badań, są: 1) bieżący wskaźnik ufności konsumenckiej – obrazujący bieżące tendencje zmian w konsumpcji indywidualnej (tablica I) oraz 2) wyprzedzający wskaźnik ufności konsumenckiej – obrazujący oczekiwane w najbliższych miesiącach zmiany w tendencjach konsumpcji indywidualnej (tablica II). Obydwa wskaźniki ufności konsumenckiej mogą przyjmować wartości od –100 do +100. Wartość dodatnia oznacza przewagę liczebną konsumentów nastawionych optymistycznie nad konsumentami nastawionymi pesymistycznie, natomiast wartość ujemna oznacza przewagę liczebną konsumentów nastawionych pesymistycznie nad konsumentami nastawionymi optymistycznie. Szczegółowe wyjaśnienia metodologiczne badania przedstawiono w publikacji „Koniunktura konsumencka. Tendencje zmian październik 2003-styczeń 2004”.

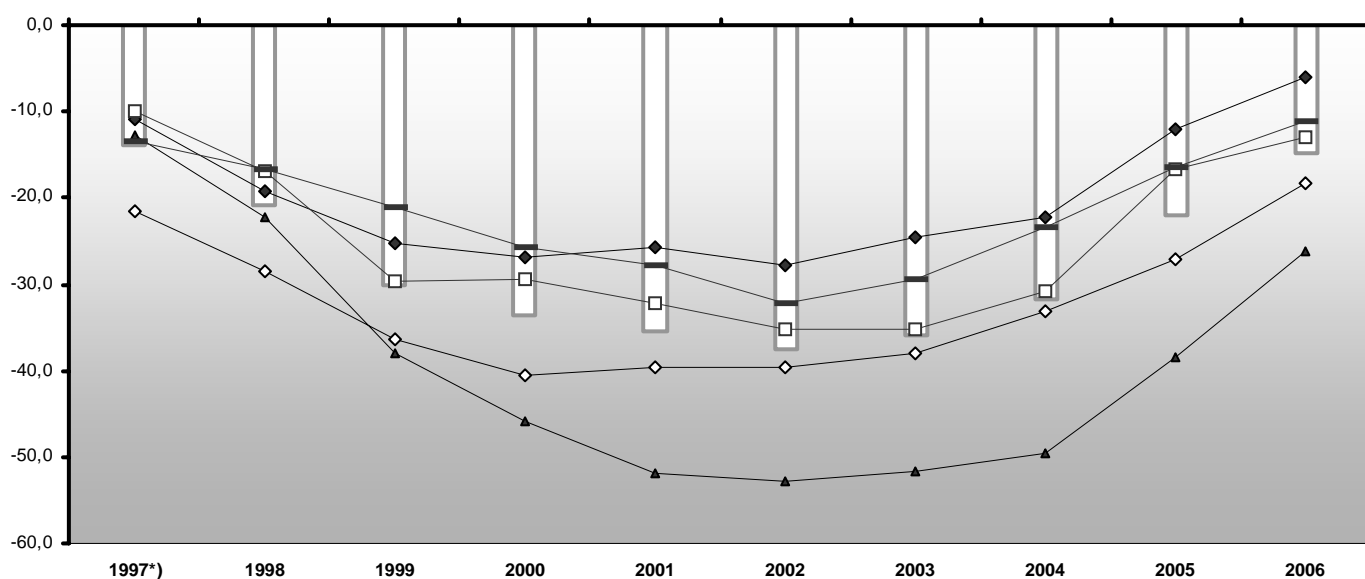
Tablica I. BIEŻĄCY WSKAŹNIK UFNOŚCI KONSUMENCKIEJ

Bieżący wskaźnik ufności konsumenckiej jest średnią sald ocen zmian sytuacji finansowej gospodarstwa domowego, zmian ogólnej sytuacji ekonomicznej kraju oraz obecnego dokonywania ważnych zakupów.

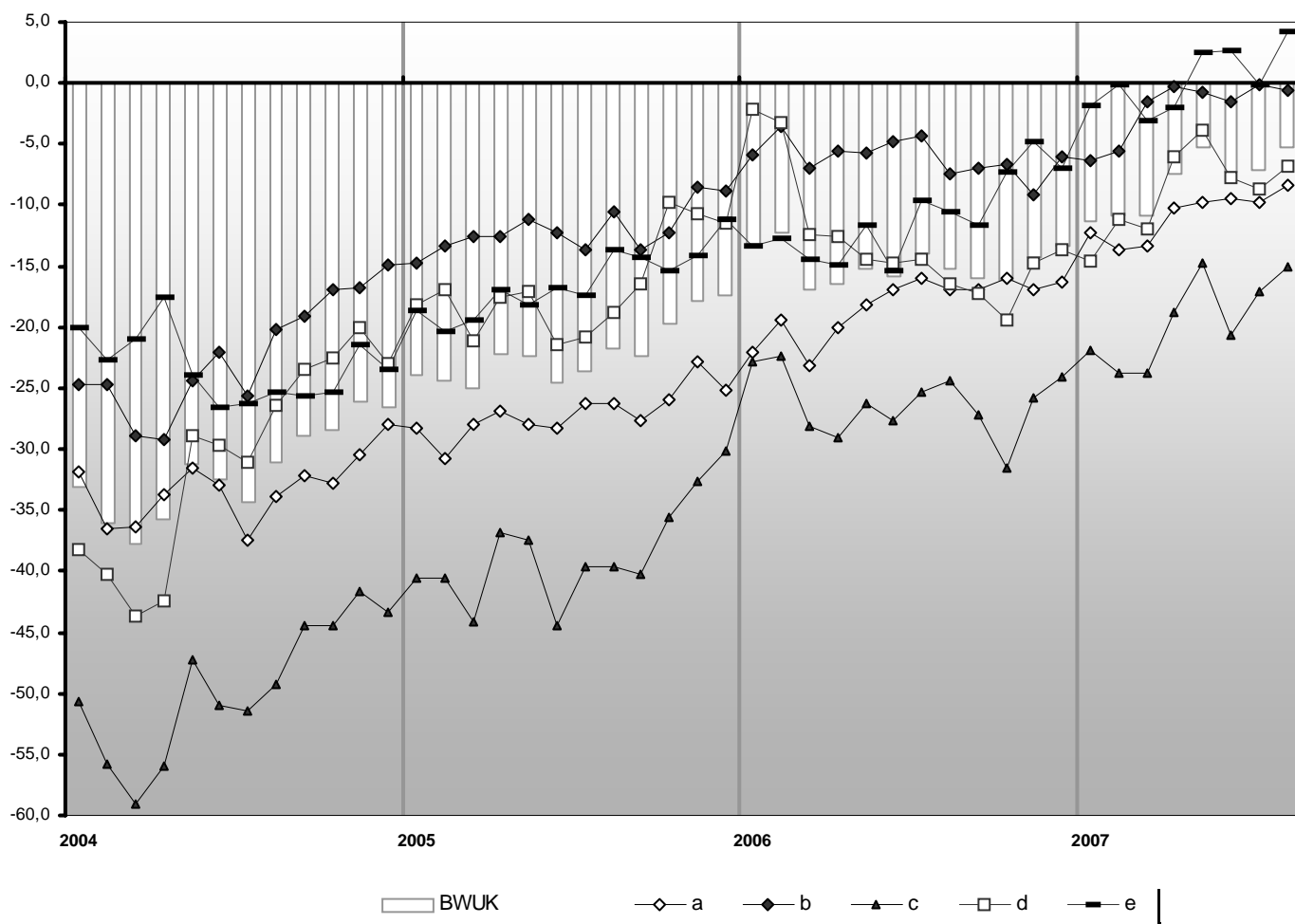
Okres badania ankietowego		Zmiany sytuacji finansowej gospodarstwa domowego w:		Zmiany ogólnej sytuacji ekonomicznej kraju w:		Obecne dokonywanie ważnych zakupów	Wskaźnik ufności konsumenckiej BWUK	
Rok	Miesiąc	ostatnich 12 miesięcy	najbliższych 12 miesięcy	ostatnich 12 miesięcy	najbliższych 12 miesięcy			
		a	b	c	d	e		
w procentach								
1997 *)		-21,6	-11,0	-12,8	-10,0	-13,4	-13,8	
1998		-28,6	-19,2	-22,3	-17,0	-16,6	-20,8	
1999		-36,3	-25,3	-37,9	-29,7	-21,0	-30,0	
2000		-40,6	-26,8	-45,8	-29,5	-25,8	-33,7	
2001		-39,7	-25,8	-51,8	-32,2	-27,8	-35,5	
2002		-39,6	-27,8	-52,9	-35,1	-32,1	-37,5	
2003		-38,1	-24,5	-51,7	-35,2	-29,4	-35,8	
2004		-33,1	-22,3	-49,5	-30,8	-23,3	-31,8	
2005	01	-31,9	-24,7	-50,6	-38,3	-20,0	-33,1	
	02	-36,5	-24,7	-55,8	-40,2	-22,7	-36,0	
	03	-36,3	-28,9	-59,0	-43,6	-20,9	-37,8	
	04	-33,7	-29,2	-56,0	-42,5	-17,6	-35,8	
	05	-31,5	-24,4	-47,2	-28,9	-23,9	-31,2	
	06	-33,0	-22,0	-51,0	-29,6	-26,6	-32,4	
	07	-37,5	-25,7	-51,5	-31,1	-26,2	-34,4	
	08	-33,8	-20,2	-49,2	-26,4	-25,3	-31,0	
	09	-32,1	-19,1	-44,5	-23,4	-25,6	-28,9	
	10	-32,8	-16,9	-44,5	-22,6	-25,3	-28,4	
	11	-30,5	-16,7	-41,6	-20,1	-21,4	-26,1	
	12	-28,0	-14,9	-43,3	-23,0	-23,5	-26,5	
	01	-27,0	-12,0	-38,5	-16,7	-16,4	-22,1	
	02	-28,3	-14,7	-40,5	-18,1	-18,7	-24,0	
	03	-30,8	-13,4	-40,6	-17,0	-20,4	-24,4	
	04	-27,9	-12,6	-44,1	-21,2	-19,4	-25,0	
	05	-26,9	-12,6	-36,9	-17,5	-17,0	-22,2	
	06	-27,9	-11,1	-37,4	-17,1	-18,2	-22,3	
	07	-28,3	-12,2	-44,5	-21,5	-16,8	-24,6	
	08	-26,2	-13,7	-39,6	-20,8	-17,4	-23,6	
	09	-26,3	-10,6	-39,6	-18,8	-13,6	-21,8	
	10	-27,7	-13,7	-40,2	-16,4	-14,3	-22,4	
	11	-25,9	-12,2	-35,6	-9,7	-15,3	-19,7	
	12	-22,8	-8,6	-32,6	-10,7	-14,2	-17,8	
2006	01	-25,1	-8,9	-30,2	-11,5	-11,1	-17,4	
	02	-18,2	-6,1	-26,2	-13,0	-11,1	-14,9	
	03	-22,0	-5,9	-22,9	-2,1	-13,3	-13,2	
	04	-19,4	-3,6	-22,3	-3,3	-12,7	-12,3	
	05	-23,1	-7,0	-28,1	-12,4	-14,5	-17,0	
	06	-20,1	-5,6	-29,1	-12,5	-14,9	-16,4	
	07	-18,2	-5,8	-26,2	-14,4	-11,6	-15,2	
	08	-16,9	-4,8	-27,6	-14,7	-15,4	-15,9	
	09	-16,0	-4,3	-25,3	-14,5	-9,6	-13,9	
	10	-16,9	-7,4	-24,4	-16,5	-10,6	-15,2	
	11	-17,0	-7,0	-27,2	-17,2	-11,7	-16,0	
	12	-16,0	-6,7	-31,5	-19,4	-7,3	-16,2	
	01	-16,9	-9,2	-25,8	-14,8	-4,8	-14,3	
	02	-16,3	-6,0	-24,1	-13,7	-7,0	-13,4	
	2007	03						
		04	-12,3	-6,4	-21,9	-14,6	-1,8	-11,4
		05	-13,6	-5,5	-23,7	-11,1	-0,1	-10,8
		06	-13,4	-1,6	-23,8	-12,0	-3,1	-10,8
		07	-10,3	-0,3	-18,8	-6,1	-2,0	-7,5
		08	-9,7	-0,8	-14,8	-3,8	2,5	-5,3
		09	-9,4	-1,5	-20,6	-7,8	2,7	-7,3
		10	-9,7	-0,2	-17,1	-8,7	-0,1	-7,2
	11	-8,4	-0,6	-15,0	-6,8	4,3	-5,3	

*) kwiecień, lipiec, październik

Wykres Ia. BIEŻĄCY WSKAŹNIK UFNOŚCI KONSUMENCKIEJ (BWUK) ORAZ JEGO WARTOŚCI SKŁADOWE (W PROCENTACH) WEDŁUG LAT



Wykres Ic. BIEŻĄCY WSKAŹNIK UFNOŚCI KONSUMENCKIEJ (BWUK) ORAZ JEGO WARTOŚCI SKŁADOWE (W PROCENTACH) WEDŁUG MIESIĘCY W LATACH 2004 - 2007



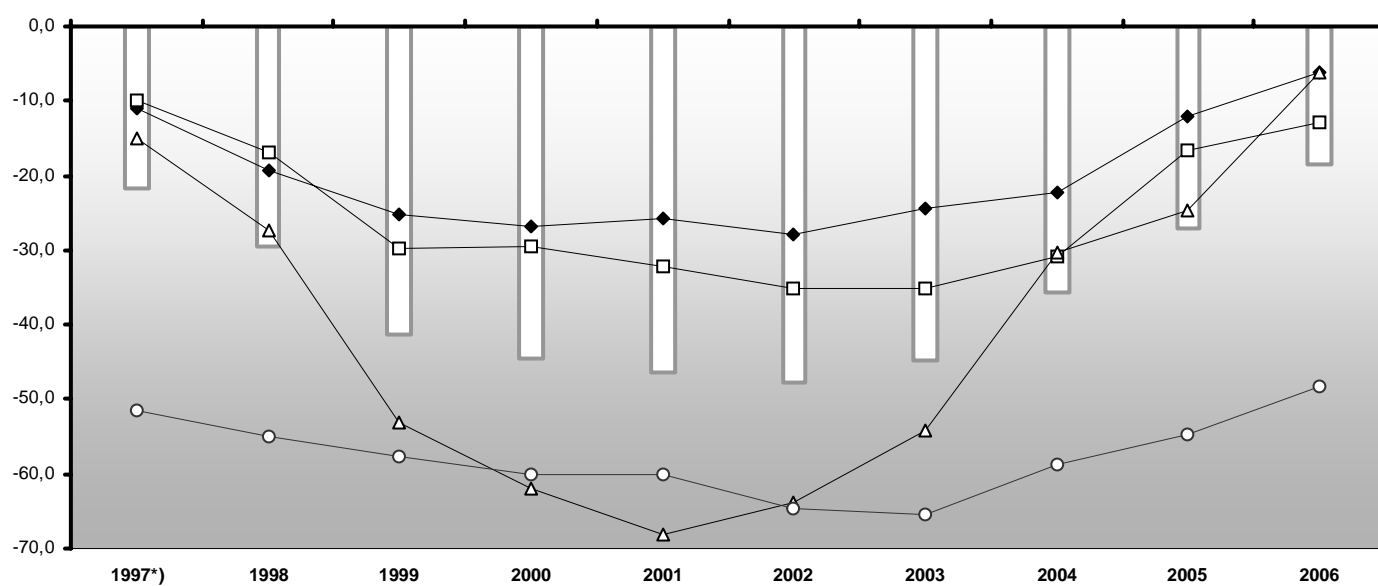
Tablica II. WYPRZEDZAJĄCY WSKAŹNIK UFNOŚCI KONSUMENCKIEJ

Wyprzedzający wskaźnik ufności konsumenckiej jest średnią sald ocen zmian sytuacji finansowej gospodarstwa domowego, ogólnej sytuacji ekonomicznej kraju, trendów poziomu bezrobocia (ze znakiem przeciwnym) i oszczędzania pieniędzy w najbliższych 12 miesiącach.

Okres badania ankietowego		Zmiany sytuacji finansowej gospodarstwa domowego	Zmiany ogólnej sytuacji ekonomicznej kraju	Zmiany poziomu bezrobocia (ze znakiem przeciwnym)	Oszczędzanie pieniędzy	Wskaźnik ufności konsumenckiej WWUK
Rok	Miesiąc	b	d	f	g	
<i>w procentach</i>						
1997 *)		-11,0	-10,0	-15,0	-51,4	-21,9
1998		-19,2	-17,0	-27,3	-55,0	-29,6
1999		-25,3	-29,7	-53,1	-57,6	-41,4
2000		-26,8	-29,5	-62,0	-60,1	-44,6
2001		-25,8	-32,2	-68,0	-60,1	-46,5
2002		-27,8	-35,1	-63,8	-64,6	-47,8
2003		-24,5	-35,2	-54,1	-65,4	-44,8
2004		-22,3	-30,8	-30,3	-58,8	-35,7
	01	-24,7	-38,3	-42,6	-59,6	-41,5
	02	-24,7	-40,2	-44,3	-59,6	-42,4
	03	-28,9	-43,6	-44,3	-62,2	-44,9
	04	-29,2	-42,5	-40,2	-60,3	-43,2
	05	-24,4	-28,9	-22,7	-60,5	-34,3
	06	-22,0	-29,6	-23,8	-57,9	-33,5
	07	-25,7	-31,1	-25,7	-59,8	-35,7
	08	-20,2	-26,4	-25,2	-60,1	-33,1
	09	-19,1	-23,4	-24,6	-57,4	-31,3
	10	-16,9	-22,6	-23,3	-56,5	-30,0
	11	-16,7	-20,1	-24,5	-55,3	-29,3
	12	-14,9	-23,0	-22,9	-56,2	-29,4
2005		-12,0	-16,7	-24,8	-54,6	-27,2
	01	-14,7	-18,1	-21,5	-54,0	-27,2
	02	-13,4	-17,0	-27,5	-55,1	-28,4
	03	-12,6	-21,2	-28,4	-53,4	-29,0
	04	-12,6	-17,5	-24,8	-53,7	-27,3
	05	-11,1	-17,1	-26,1	-53,1	-27,0
	06	-12,2	-21,5	-30,5	-57,8	-30,6
	07	-13,7	-20,8	-29,4	-56,1	-30,2
	08	-10,6	-18,8	-27,9	-55,8	-28,4
	09	-13,7	-16,4	-25,9	-55,5	-28,0
	10	-12,2	-9,7	-21,6	-53,6	-24,4
	11	-8,6	-10,7	-18,0	-53,2	-22,7
	12	-8,9	-11,5	-16,5	-53,4	-22,7
2006		-6,1	-13,0	-6,3	-48,3	-18,5
	01	-5,9	-2,1	-10,8	-49,2	-17,1
	02	-3,6	-3,3	-12,7	-50,5	-17,6
	03	-7,0	-12,4	-16,2	-50,7	-21,7
	04	-5,6	-12,5	-14,3	-50,0	-20,8
	05	-5,8	-14,4	-9,6	-48,6	-19,7
	06	-4,8	-14,7	-8,7	-49,5	-19,5
	07	-4,3	-14,5	-4,7	-46,9	-17,7
	08	-7,4	-16,5	-4,6	-47,8	-19,2
	09	-7,0	-17,2	-3,4	-47,5	-18,9
	10	-6,7	-19,4	0,8	-46,6	-18,1
	11	-9,2	-14,8	3,3	-47,3	-17,1
	12	-6,0	-13,7	5,9	-45,3	-14,9
2007						
	01	-6,4	-14,6	11,0	-43,4	-13,4
	02	-5,5	-11,1	8,7	-42,8	-12,7
	03	-1,6	-12,0	9,9	-40,8	-11,2
	04	-0,3	-6,1	16,5	-41,7	-8,0
	05	-0,8	-3,8	18,9	-39,7	-6,4
	06	-1,5	-7,8	19,0	-37,6	-7,0
	07	-0,2	-8,7	22,5	-41,1	-6,9
	08	-0,6	-6,8	21,7	-40,9	-6,7

*) kwiecień, lipiec, październik

Wykres IIa. WYPRZEDZAJĄCY WSKAŹNIK UFNOŚCI KONSUMENCKIEJ (WWUK) ORAZ JEGO WARTOŚCI SKŁADOWE (W PROCENTACH) WEDŁUG LAT



Wykres IIc. WYPRZEDZAJĄCY WSKAŹNIK UFNOŚCI KONSUMENCKIEJ (WWUK) ORAZ JEGO WARTOŚCI SKŁADOWE (W PROCENTACH) WEDŁUG MIESIĘCY W LATACH 2004 - 2007

