

## **Koniunktura konsumencka<sup>\*)</sup>** **Czerwiec 2006 r.**

W czerwcu notowania obu wskaźników ufności konsumenckiej (bieżącego oraz wyprzedzającego) nie odbiegły znacząco od wartości uzyskanych w poprzednim miesiącu. Obserwowana stabilizacja jest między innymi wynikiem stosunkowo niewielkich wahań (nieprzekraczających 1,0 pkt. procentowego) w zakresie sald ocen zmiany sytuacji finansowej gospodarstwa domowego w najbliższych 12 miesiącach, zmiany ogólnej sytuacji ekonomicznej kraju w najbliższych 12 miesiącach, a także obaw przed wzrostem bezrobocia oraz oceny możliwości oszczędzania pieniędzy. W dalszym ciągu nastroje społeczne w obszarze konsumpcji indywidualnej utrzymują się na poziomie znacznie korzystniejszym niż przed rokiem czy dwoma laty.

**Bieżący wskaźnik ufności konsumenckiej** przyjął obecnie wartość  $-15,9$ , niższą od zaobserwowanej w maju o  $0,7$  pkt. procentowego. W porównaniu do analogicznego miesiąca 2005 oraz 2004 roku obserwujemy jednak znaczną poprawę – odpowiednio o  $8,7$  oraz o  $16,5$  pkt. procentowego. Podobnie w przypadku danych uzyskanych dla całego II kwartału 2006 r. poprawa ta kształtuje się na poziomie  $7,2$  pkt. procentowego (względem II kwartału 2005 r.) oraz  $17,2$  pkt. procentowego (względem II kwartału 2004 r.).

**Wyprzedzający wskaźnik ufności konsumenckiej** osiągnął w czerwcu wartość  $-19,5$ , niewiele różniącą się (wzrost o  $0,2$  pkt. procentowego) od wyniku z poprzedniego miesiąca. W perspektywie ostatnich dwóch lat oznacza to stały wzrost notowań, widoczny zarówno w danych miesięcznych – o  $11,1$  pkt. procentowego w relacji do czerwca 2005 r. oraz o  $14,0$  pkt. procentowych względem czerwca 2004 r., jak i w danych kwartalnych – o  $8,3$  pkt. procentowego w porównaniu z II kwartałem 2005 r. oraz o  $17,0$  pkt. procentowych w stosunku do II kwartału 2004 r.

### **Wybrane wskaźniki koniunktury konsumenckiej w czerwcu 2006 roku**

Saldo ocen **zmian, jakie zaszły w sytuacji finansowej gospodarstw domowych** w okresie ostatnich 12 miesięcy przyjęło w czerwcu wartość  $-16,9$ , poprawiło się zatem o  $1,3$  pkt. procentowego w stosunku do wyniku z maja. W odniesieniu do analogicznego miesiąca 2005 r. oraz 2004 r. obserwowane zmiany kształtują się korzystnie, z różnicą wynoszącą odpowiednio  $11,4$  oraz  $16,1$  pkt. procentowego. Poprawę ocen sytuacji finansowej gospodarstw domowych obrazują także dane kwartalne, według których obecny wynik ( $-18,4$ ) jest wyższy od wartości uzyskanych w II kwartale 2005 oraz 2004 r. o odpowiednio  $9,3$  oraz  $14,4$  pkt. procentowego.

Poprawiła się ocena **oczekiwanych zmian sytuacji finansowej gospodarstw domowych** (w najbliższych 12 miesiącach). Wskaźnik ten wynosi obecnie  $-4,8$  i jest o  $1,0$  pkt. procentowy wyższy od wyniku uzyskanego w maju. W dłuższej perspektywie czasowej utrzymuje się korzystny dystans, wynoszący  $7,4$  pkt. procentowego – biorąc pod uwagę notowanie sprzed roku oraz  $17,2$  pkt. procentowego, w porównaniu do obserwacji sprzed dwóch lat. Różnice pomiędzy wynikiem osiągniętym w całym II kwartale br. a analogicznym okresem roku 2005 oraz 2004 wyniosły odpowiednio  $6,6$  oraz  $19,8$  pkt. procentowego.

Saldo ocen **zmian ogólnej sytuacji ekonomicznej kraju** w ostatnich 12 miesiącach uległo względem maja pogorszeniu o 1,4 pkt. procentowego, przyjmując wartość -27,6. Pomimo to utrzymała się wysoka i korzystna różnica zarówno w porównaniu do analogicznego miesiąca poprzedniego roku (16,9 pkt. procentowego), jak i 2004 r. (23,4 pkt. procentowego). Rozpiętość wyników kwartalnych sięga natomiast 12,0 pkt. procentowych w odniesieniu do II kw. 2005 r. oraz 23,8 pkt. procentowego względem II kw. 2004 r.

W skali miesięcznej nastawienie konsumentów w zakresie **oczekiwanych** (w najbliższych 12 miesiącach) **zmian sytuacji gospodarczej kraju** niemal się nie zmieniło. Wskaźnik ocen przyjął wartość -14,7, niższą od majowego notowania o 0,3 pkt. procentowego. Nadal utrzymuje się korzystna relacja pomiędzy obecnym wynikiem a obserwacją sprzed roku oraz dwóch lat, wynosząca odpowiednio 6,8 pkt. procentowego (względem czerwca 2005 r.) oraz 14,9 pkt. procentowego (w odniesieniu do czerwca 2004 r.). Obserwacja danych kwartalnych wskazuje analogiczny przebieg zmian, wyrażający się różnicą 4,8 pkt. procentowego w stosunku do II kwartału 2005 r. oraz 19,7 pkt. procentowego w porównaniu do tego samego okresu 2004 r.

Wskaźnik uwzględniający opinie nabywców na temat **obecných możliwości dokonywania poważniejszych zakupów** przyjął aktualnie wartość -15,4, pogorszył się więc dość wyraźnie (o 3,8 pkt. procentowego) wobec notowania z poprzedniego miesiąca. Porównanie z wynikami sprzed roku oraz sprzed dwóch lat wykazuje przy tym poprawę rzędu 1,4 oraz 11,2 pkt. procentowego (w relacji do analogicznego miesiąca), jak również 3,3 oraz 8,7 pkt. procentowego, przyjmując za podstawę notowania z II kwartału.

**Obawy przed wzrostem poziomu bezrobocia** były w czerwcu mniejsze od obserwowanych w poprzednim miesiącu. Wartość wskaźnika zmalała o 0,9 pkt. procentowego i wynosi obecnie 8,7. Jest to kolejny miesiąc, w którym stwierdzono najlepszy wynik w ciągu całego okresu realizacji badania. Przebieg zmian w dłuższej perspektywie czasowej, obejmującej kolejno lata 2005 i 2004, również kształtuje się korzystnie. Zaobserwowano w tym czasie spadek obaw wyrażający się różnicą odpowiednio 21,8 oraz 15,1 pkt. procentowego (w relacji do tego samego miesiąca) i konsekwentnie 16,2 oraz 18,0 pkt. procentowych, jeśli porównanie oparte będzie o wyniki uzyskane w całym II kwartale.

Pogorszyły się przewidywania konsumentów w zakresie **możliwości oszczędzania pieniędzy** (w okresie najbliższych 12 miesięcy). Wartość tego wskaźnika zmalała względem maja o 0,9 pkt. procentowego i wynosi obecnie -49,5. Różnica w stosunku do wyników uzyskanych w analogicznym miesiącu 2005 oraz 2004 roku oscyluje zatem na poziomie 8,3 – 8,4 pkt. procentowego, zaś wyniki kwartalne dzieli dystans odpowiednio 5,5 oraz 10,2 pkt. procentowego.

---

\*) Od stycznia 2004 r. badanie koniunktury konsumenckiej prowadzone jest z częstotliwością miesięczną – jako badanie wspólne Głównego Urzędu Statystycznego oraz Narodowego Banku Polskiego. W czerwcu 2006 r. badanie przeprowadzono na próbie 1856 gospodarstw domowych.

Najważniejszymi wskaźnikami, obliczanymi na podstawie przeprowadzonych badań, są: 1) bieżący wskaźnik ufności konsumenckiej – obrazujący bieżące tendencje zmian w konsumpcji indywidualnej (tablica I); oraz 2) wyprzedzający wskaźnik ufności konsumenckiej – obrazujący oczekiwane w najbliższych miesiącach zmiany w tendencjach konsumpcji indywidualnej (tablica II). Obydwa wskaźniki ufności konsumenckiej mogą przyjmować wartości od -100 do +100. Wartość dodatnia oznacza przewagę liczebną konsumentów nastawionych optymistycznie nad konsumentami nastawionymi pesymistycznie, natomiast wartość ujemna oznacza przewagę liczebną konsumentów nastawionych pesymistycznie nad konsumentami nastawionymi optymistycznie. Szczegółowe wyjaśnienia metodologiczne badania przedstawiono w publikacji „Koniunktura konsumencka. Tendencje zmian październik 2003-styczeń 2004”.

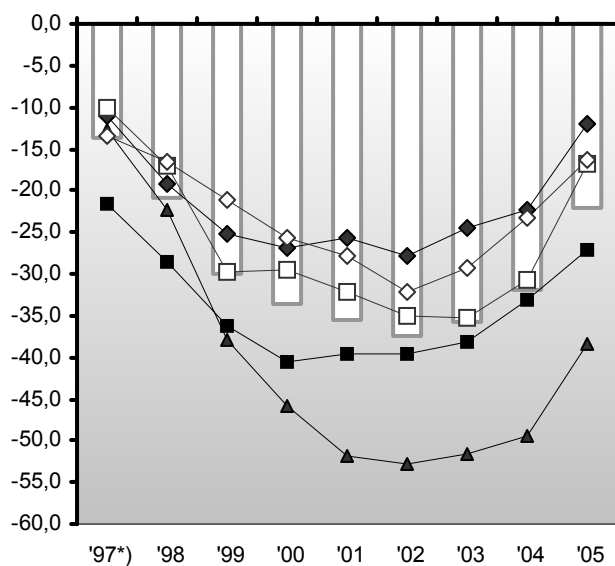
**Tablica I. BIEŻĄCY WSKAŹNIK UFNOŚCI KONSUMENCKIEJ**

Bieżący wskaźnik ufności konsumenckiej jest średnią sald ocen zmian sytuacji finansowej gospodarstwa domowego, zmian ogólnej sytuacji ekonomicznej kraju oraz obecnego dokonywania ważnych zakupów.

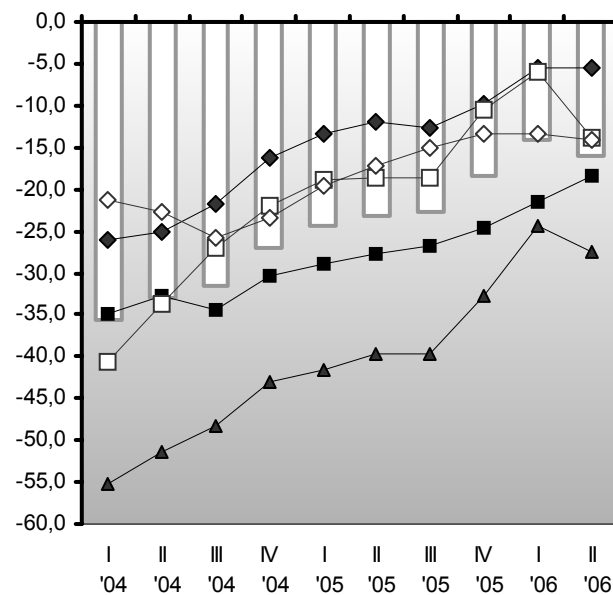
Okres badania ankietowego		Zmiany sytuacji finansowej gospodarstwa domowego w:		Zmiany ogólnej sytuacji ekonomicznej kraju w:		Obecne dokonywanie ważnych zakupów	Wskaźnik ufności konsumenckiej BWUK
Rok	Kwartał Miesiąc	ostatnich 12 miesiącach	najbliższych 12 miesiącach	ostatnich 12 miesiącach	najbliższych 12 miesiącach		
		a	b	c	d	e	
		w procentach					
1997 *)		-21,6	-11,0	-12,8	-10,0	-13,4	-13,8
1998		-28,6	-19,2	-22,3	-17,0	-16,6	-20,8
1999		-36,3	-25,3	-37,9	-29,7	-21,0	-30,0
2000		-40,6	-26,8	-45,8	-29,5	-25,8	-33,7
2001		-39,7	-25,8	-51,8	-32,2	-27,8	-35,5
2002		-39,6	-27,8	-52,9	-35,1	-32,1	-37,5
2003		-38,1	-24,5	-51,7	-35,2	-29,4	-35,8
2004		-33,1	-22,3	-49,5	-30,8	-23,3	-31,8
	I	-34,9	-26,1	-55,1	-40,7	-21,2	-35,6
	II	-32,8	-25,2	-51,4	-33,6	-22,7	-33,1
	III	-34,5	-21,7	-48,4	-27,0	-25,7	-31,5
	IV	-30,4	-16,2	-43,1	-21,9	-23,4	-27,0
	01	-31,9	-24,7	-50,6	-38,3	-20,0	-33,1
	02	-36,5	-24,7	-55,8	-40,2	-22,7	-36,0
	03	-36,3	-28,9	-59,0	-43,6	-20,9	-37,8
	04	-33,7	-29,2	-56,0	-42,5	-17,6	-35,8
	05	-31,5	-24,4	-47,2	-28,9	-23,9	-31,2
	06	-33,0	-22,0	-51,0	-29,6	-26,6	-32,4
	07	-37,5	-25,7	-51,5	-31,1	-26,2	-34,4
2005	08	-33,8	-20,2	-49,2	-26,4	-25,3	-31,0
	09	-32,1	-19,1	-44,5	-23,4	-25,6	-28,9
	10	-32,8	-16,9	-44,5	-22,6	-25,3	-28,4
	11	-30,5	-16,7	-41,6	-20,1	-21,4	-26,1
	12	-28,0	-14,9	-43,3	-23,0	-23,5	-26,5
		-27,0	-12,0	-38,5	-16,7	-16,4	-22,1
	I	-29,0	-13,5	-41,7	-18,8	-19,5	-24,5
	II	-27,7	-12,0	-39,6	-18,7	-17,3	-23,1
	III	-26,7	-12,7	-39,8	-18,7	-15,1	-22,6
	IV	-24,6	-9,9	-32,8	-10,6	-13,5	-18,3
	01	-28,3	-14,7	-40,5	-18,1	-18,7	-24,0
	02	-30,8	-13,4	-40,6	-17,0	-20,4	-24,4
2006	03	-27,9	-12,6	-44,1	-21,2	-19,4	-25,0
	04	-26,9	-12,6	-36,9	-17,5	-17,0	-22,2
	05	-27,9	-11,1	-37,4	-17,1	-18,2	-22,3
	06	-28,3	-12,2	-44,5	-21,5	-16,8	-24,6
	07	-26,2	-13,7	-39,6	-20,8	-17,4	-23,6
	08	-26,3	-10,6	-39,6	-18,8	-13,6	-21,8
	09	-27,7	-13,7	-40,2	-16,4	-14,3	-22,4
	10	-25,9	-12,2	-35,6	-9,7	-15,3	-19,7
	11	-22,8	-8,6	-32,6	-10,7	-14,2	-17,8
	12	-25,1	-8,9	-30,2	-11,5	-11,1	-17,4
	I	-21,5	-5,5	-24,4	-5,9	-13,5	-14,2
II	-18,4	-5,4	-27,6	-13,9	-14,0	-15,9	
01	-22,0	-5,9	-22,9	-2,1	-13,3	-13,2	
02	-19,4	-3,6	-22,3	-3,3	-12,7	-12,3	
03	-23,1	-7,0	-28,1	-12,4	-14,5	-17,0	
04	-20,1	-5,6	-29,1	-12,5	-14,9	-16,4	
05	-18,2	-5,8	-26,2	-14,4	-11,6	-15,2	
06	-16,9	-4,8	-27,6	-14,7	-15,4	-15,9	

\*) kwiecień, lipiec, październik

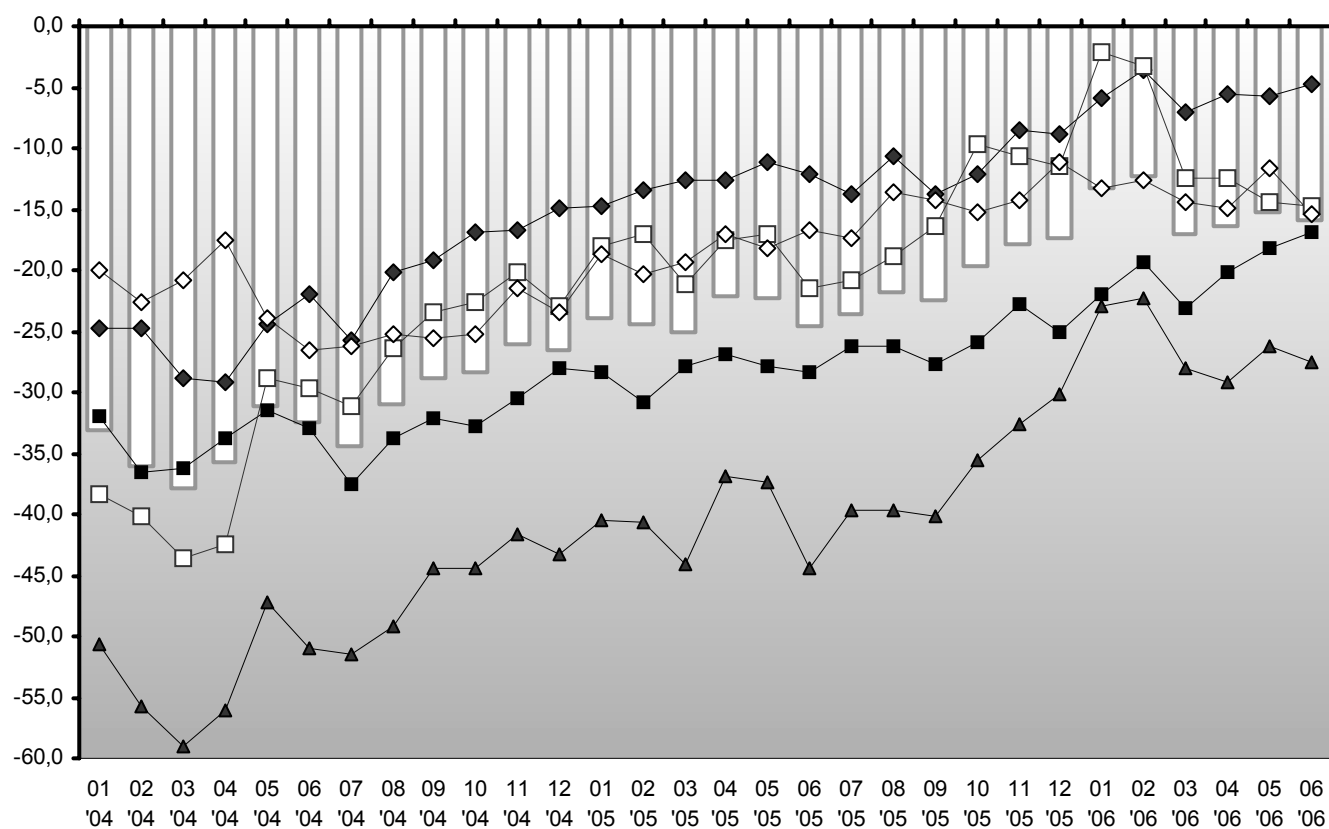
**Wykres Ia Bieżący wskaźnik ufności konsumenckiej (BWUK) oraz jego wartości składowe (w procentach) według lat**



**Wykres Ib Bieżący wskaźnik ufności konsumenckiej (BWUK) oraz jego wartości składowe (w procentach) według kwartałów**



**Wykres Ic Bieżący wskaźnik ufności konsumenckiej (BWUK) oraz jego wartości składowe (w procentach) według miesięcy**



BWUK
  a
  b
  c
  d
  e

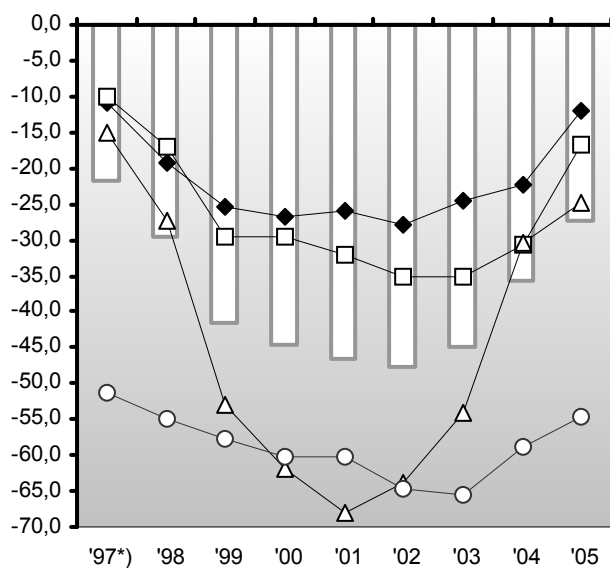
**Tablica II. WYPRZEDZAJĄCY WSKAŹNIK UFNOŚCI KONSUMENCKIEJ**

Wyprzedzający wskaźnik ufności konsumenckiej jest średnią sald ocen zmian sytuacji finansowej gospodarstwa domowego, ogólnej sytuacji ekonomicznej kraju, trendów poziomu bezrobocia (ze znakiem przeciwnym) i oszczędzania pieniędzy w najbliższych 12 miesiącach.

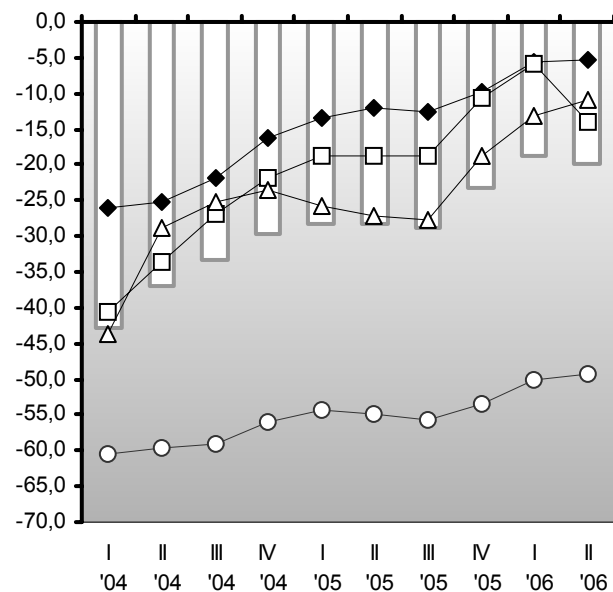
Rok	Okres badania ankietowego		Zmiany sytuacji finansowej gospodarstwa domowego	Zmiany ogólnej sytuacji ekonomicznej kraju	Zmiany poziomu bezrobocia (ze znakiem przeciwnym)	Oszczędzanie pieniędzy	Wskaźnik ufności konsumenckiej WWUK
	Kwartał	Miesiąc					
			a	b	c	d	
			w procentach				
1997 *)			-11,0	-10,0	-15,0	-51,4	-21,9
1998			-19,2	-17,0	-27,3	-55,0	-29,6
1999			-25,3	-29,7	-53,1	-57,6	-41,4
2000			-26,8	-29,5	-62,0	-60,1	-44,6
2001			-25,8	-32,2	-68,0	-60,1	-46,5
2002			-27,8	-35,1	-63,8	-64,6	-47,8
2003			-24,5	-35,2	-54,1	-65,4	-44,8
2004			-22,3	-30,8	-30,3	-58,8	-35,7
	I		-26,1	-40,7	-43,7	-60,5	-42,9
	II		-25,2	-33,6	-28,9	-59,6	-37,0
	III		-21,7	-27,0	-25,1	-59,1	-33,4
	IV		-16,2	-21,9	-23,6	-56,0	-29,6
		01	-24,7	-38,3	-42,6	-59,6	-41,5
		02	-24,7	-40,2	-44,3	-59,6	-42,4
		03	-28,9	-43,6	-44,3	-62,2	-44,9
		04	-29,2	-42,5	-40,2	-60,3	-43,2
		05	-24,4	-28,9	-22,7	-60,5	-34,3
		06	-22,0	-29,6	-23,8	-57,9	-33,5
		07	-25,7	-31,1	-25,7	-59,8	-35,7
		08	-20,2	-26,4	-25,2	-60,1	-33,1
		09	-19,1	-23,4	-24,6	-57,4	-31,3
		10	-16,9	-22,6	-23,3	-56,5	-30,0
		11	-16,7	-20,1	-24,5	-55,3	-29,3
		12	-14,9	-23,0	-22,9	-56,2	-29,4
2005			-12,0	-16,7	-24,8	-54,6	-27,2
	I		-13,5	-18,8	-25,8	-54,2	-28,2
	II		-12,0	-18,7	-27,1	-54,9	-28,3
	III		-12,7	-18,7	-27,7	-55,8	-28,9
	IV		-9,9	-10,6	-18,7	-53,4	-23,3
		01	-14,7	-18,1	-21,5	-54,0	-27,2
		02	-13,4	-17,0	-27,5	-55,1	-28,4
		03	-12,6	-21,2	-28,4	-53,4	-29,0
		04	-12,6	-17,5	-24,8	-53,7	-27,3
		05	-11,1	-17,1	-26,1	-53,1	-27,0
		06	-12,2	-21,5	-30,5	-57,8	-30,6
		07	-13,7	-20,8	-29,4	-56,1	-30,2
		08	-10,6	-18,8	-27,9	-55,8	-28,4
		09	-13,7	-16,4	-25,9	-55,5	-28,0
		10	-12,2	-9,7	-21,6	-53,6	-24,4
		11	-8,6	-10,7	-18,0	-53,2	-22,7
		12	-8,9	-11,5	-16,5	-53,4	-22,7
2006							
	I		-5,5	-5,9	-13,3	-50,1	-18,8
	II		-5,4	-13,9	-10,9	-49,4	-20,0
		01	-5,9	-2,1	-10,8	-49,2	-17,1
		02	-3,6	-3,3	-12,7	-50,5	-17,6
		03	-7,0	-12,4	-16,2	-50,7	-21,7
		04	-5,6	-12,5	-14,3	-50,0	-20,8
		05	-5,8	-14,4	-9,6	-48,6	-19,7
		06	-4,8	-14,7	-8,7	-49,5	-19,5

\*) kwiecień, lipiec, październik

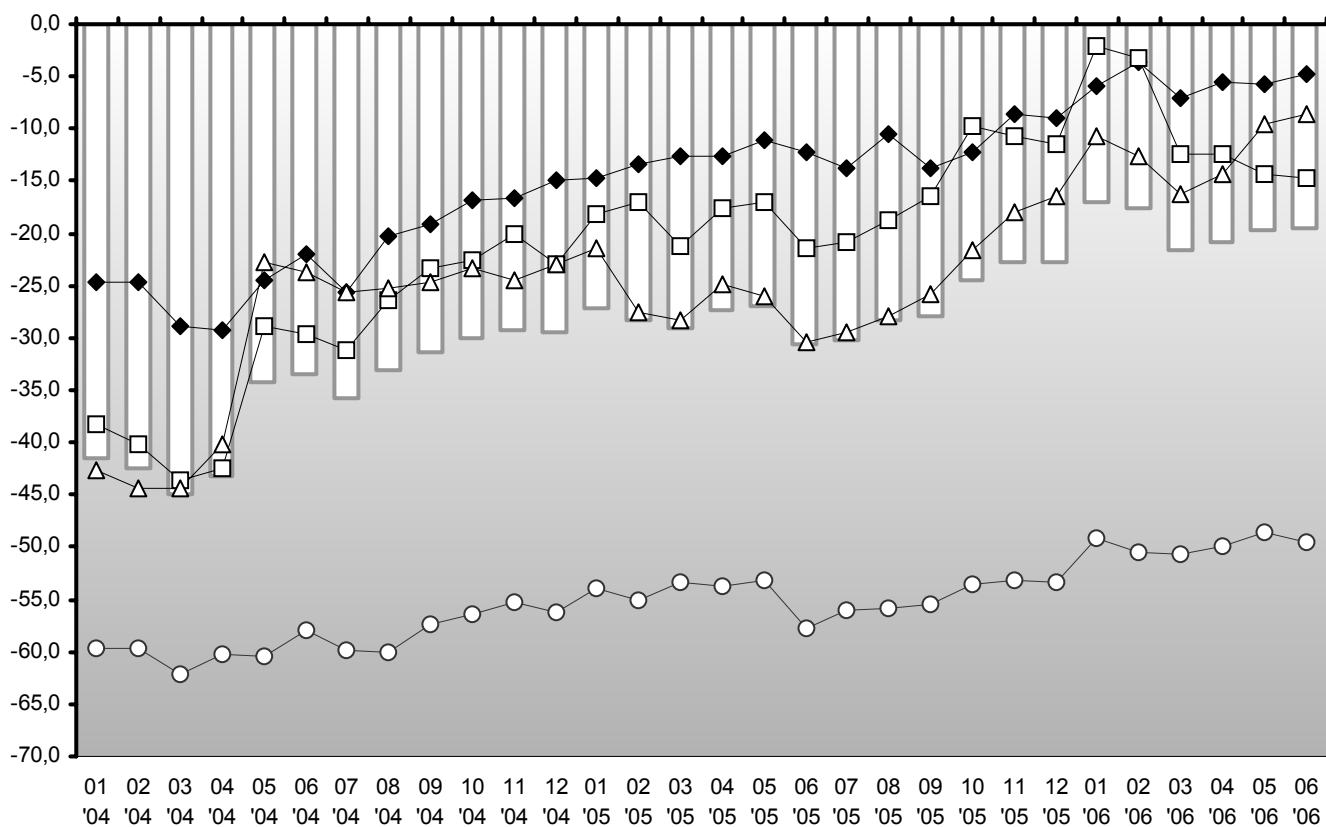
**Wykres IIa Wyprzedzający wskaźnik ufności konsumenckiej (WWUK) oraz jego wartości składowe (w procentach) według lat**



**Wykres IIb Wyprzedzający wskaźnik ufności konsumenckiej (WWUK) oraz jego wartości składowe (w procentach) według kwartałów**



**Wykres IIc Wyprzedzający wskaźnik ufności konsumenckiej (WWUK) oraz jego wartości składowe (w procentach) według miesięcy**



WWUK
  a
  b
  c
  d