



Główny Urząd
Statystyczny
Warszawa

KONIUNKTURA GOSPODARCZA

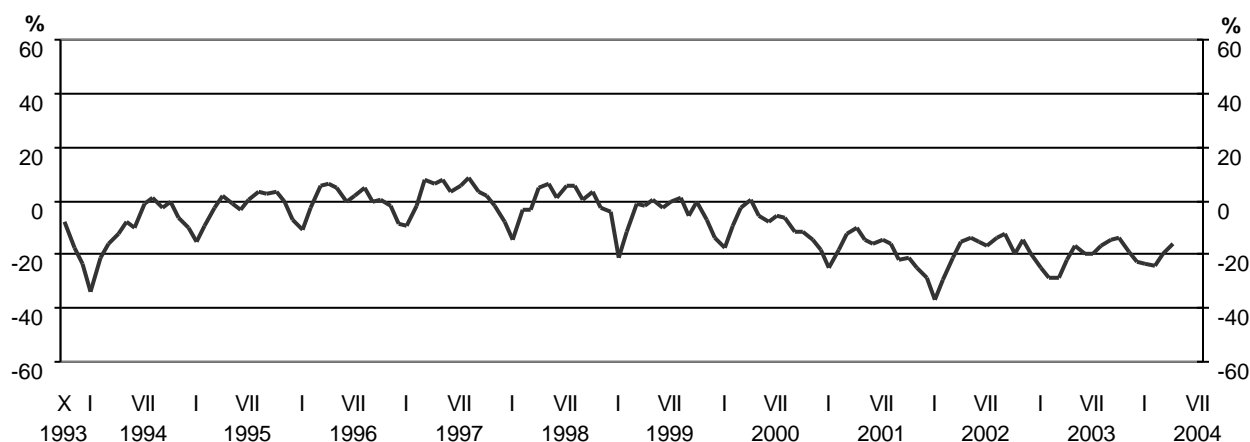
HANDEL DETALICZNY

KWIECIEŃ 2004

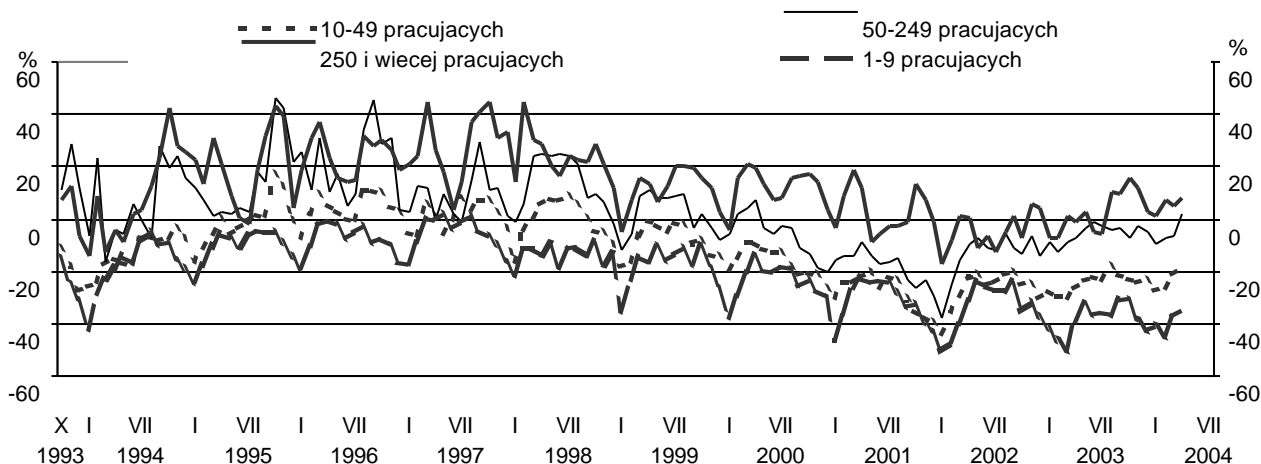
Numer 4/2004

I. WSKAZNIKI OGÓLNEGO KLIMATU KONIUNKTURALNEGO*

OGÓŁEM



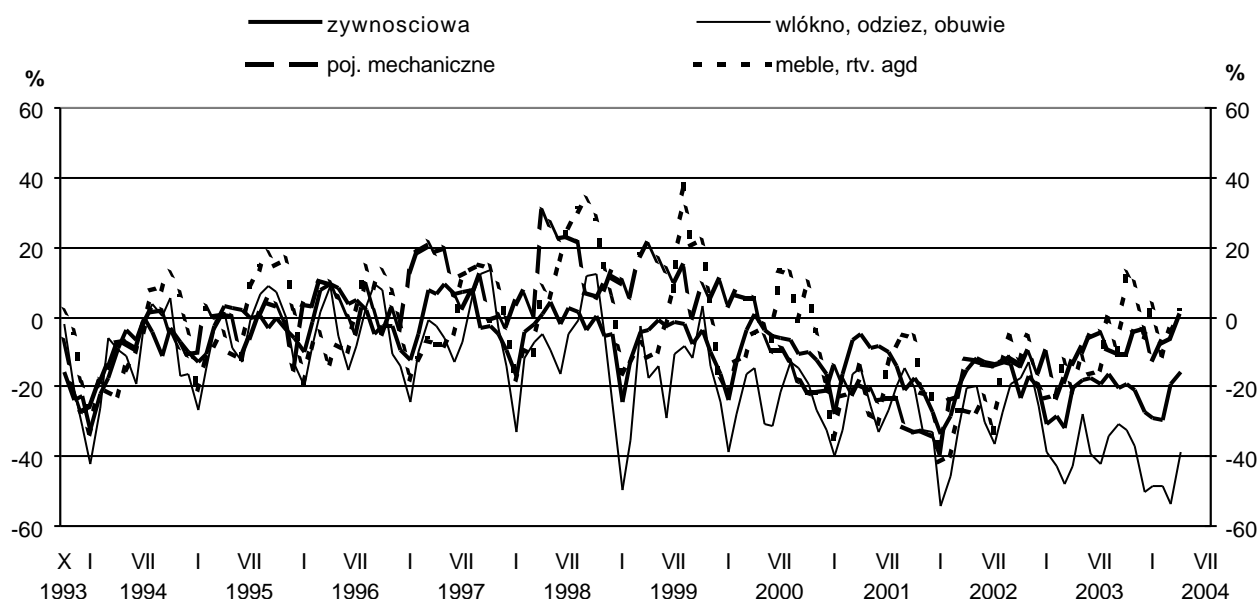
JEDNOSTKI HANDLOWE



Badania koniunktury przemysłu przetwórczego, budownictwa i handlu są częściowo finansowane ze środków Komisji Europejskiej.
Komisja Europejska nie ponosi odpowiedzialności za treść i wykorzystanie informacji zawartych w publikacji.

* Prezentowane w tej części raportu wskaźniki ogólnego klimatu koniunktury powstały na podstawie sformułowanych przez dyrektorów przedsiębiorstw przemysłowych opinii i oczekiwań co do ich ogólnej sytuacji gospodarczej. Wskaźniki te są obliczane jako średnia arytmetyczna wartości wskaźników prostych dotyczących aktualnej i oczekiwanej w ciągu najbliższego miesiąca koniunktury gospodarczej w badanych przedsiębiorstwach.

B R A N Z E



W kwietniu wskaźnik **ogólnego klimatu koniunktury** w handlu detalicznym kształtuje się na poziomie minus 16, co oznacza poprawę w stosunku do ubiegłego miesiąca. Wśród badanych przedsiębiorstw 15% sygnalizuje poprawę koniunktury, a 31% - jej pogorszenie (w marcu odpowiednio 13% i 33%). Pozostałe przedsiębiorstwa uznają, że ich sytuacja nie ulega zmianie.

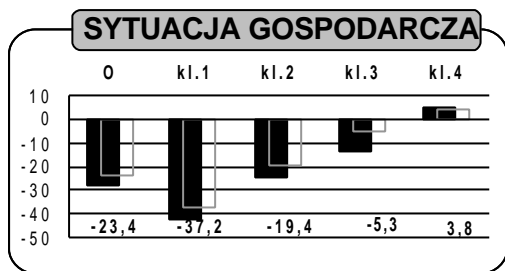
Przedsiębiorstwa handlowe sygnalizują znacznie mniejsze niż miesiąc wcześniej ograniczenia bieżącej sprzedaży. W konsekwencji, zmniejszają się trudności przy regulowaniu zobowiązań finansowych. W najbliższych miesiącach sprzedaż może zmniejszać się w nieznaczny tylko stopniu. W efekcie, prognozy dotyczące sytuacji finansowej przedsiębiorstw są mniej pesymistyczne niż przewidywano w marcu. W kwietniu utrzymuje się niedobór bieżących zapasów. Przyszłe zamówienia na towary będą nadal ograniczane, ale w stopniu mniejszym niż prognozowano w ubiegłym miesiącu. Przedsiębiorcy sygnalizują znaczny wzrost bieżących cen towarów. W najbliższych miesiącach ceny mogą nadal rosnąć, szybciej niż prognozowano przed miesiącem. Skala zwolnień pracowników może być nieco większa w stosunku do przewidywan z ubiegłego miesiąca.

Małe jednostki handlowe oceniają koniunkturę negatywnie: najbardziej pesymistyczne, ale nieco lepsze niż w ubiegłym miesiącu oceny formułują jednostki o liczbie pracujących do 9 osób (minus 29 wobec minus 31 w ubiegłym miesiącu), w jednostkach o liczbie pracujących 10-49 osób wskaźnik koniunktury kształtuje się na poziomie minus 13 (przed miesiącem minus 15). Średnie i duże przedsiębiorstwa oceniają koniunkturę pozytywnie: dla jednostek o liczbie pracujących 250 i więcej osób wskaźnik wynosi plus 8 (przed miesiącem plus 5), dla jednostek o liczbie pracujących 50-249 – wskaźnik koniunktury osiągnął poziom plus 2 (wobec minus 7).

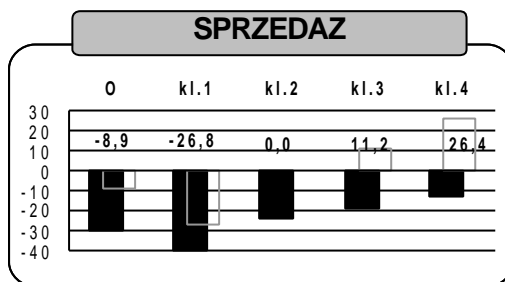
Oceny koniunktury w poszczególnych branżach handlu detalicznego są zróżnicowane. Najbardziej pesymistyczny wskaźnik koniunktury, ale znacznie lepszy niż w ubiegłym miesiącu, notuje się w branży: włókno, odzież, obuwie (minus 39, minus 54 w ubiegłym miesiącu). Wskaźnik koniunktury w branży żywnościowej kształtuje się na poziomie minus 16 (wobec minus 20 w marcu). W dwóch pozostałych branżach wskaźnik koniunktury poprawił się w stosunku do ubiegłego miesiąca, osiągając nawet poziom dodatni: w branży pojazdy mechaniczne (plus 1 wobec minus 6 przed miesiącem), w branży: meble, rtv, agd – plus 2 (minus 3 w marcu).

II. SYTUACJA GOSPODARCZA W KWIETNIU 2004 R.

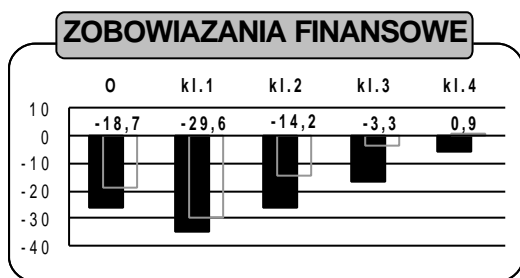
marzec 2004 r. kwiecień 2004 r.



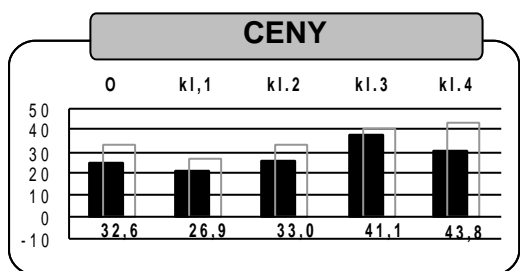
W kwietniu oceny sytuacji gospodarczej są nadal negatywne, ale mniej pesymistyczne od ocen z marca. Najgorsze oceny zgłaszają jednostki branży: włókno, odzież, obuwie, a w podziale na klasy wielkości - jednostki najmniejsze o liczbie pracujących do 9 osób. Jednostki branży: meble, rtv, agd jako jedyne swoją sytuację gospodarczą oceniają pozytywnie. Optymistyczne oceny zgłaszają jednostki duże o liczbie pracujących 250 i więcej osób, a w podziale na branże: meble, rtv, agd.



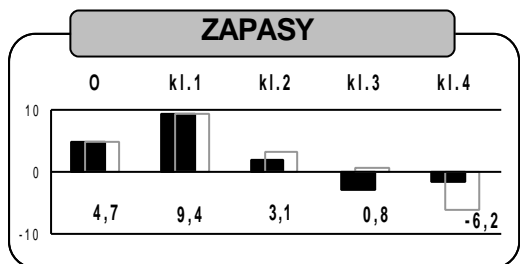
Problemy handlowe sygnalizują znacznie mniejsze niż w zeszłym miesiącu ograniczenia bieżącej sprzedaży. Wzrost sprzedaży odnotowują jednostki średnie i duże (od 50 pracujących), a w podziale na branże: meble, rtv, agd i pojazdy mechaniczne. W poszczególnych klasach wielkości ograniczenie sprzedaży odczuwają ciągle jednostki najmniejsze (1-9 pracujących).



Zmniejszają się trudności przedsiębiorstw w bieżącym regulowaniu zobowiązań finansowych. Zgłaszają to jednostki wszystkich klas wielkości i branż. W podziale na klasy wielkości najtrudniejszą sytuacją finansową sygnalizowana jest przez jednostki najmniejsze (do 9 pracujących), a w podziale na branże przez podmioty z branży: włókno, odzież, obuwie. Poprawy sytuacji finansowej spodziewają się jednostki duże (250 i więcej pracujących) oraz jednostki z branży: meble, rtv, agd i pojazdy mechaniczne.



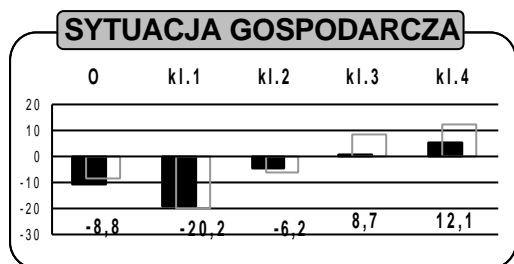
W kwietniu przedsiębiorcy sygnalizują znaczny wzrost cen towarów. Najbardziej znaczący wzrost cen odnotowują jednostki średnie (50-249 pracujących) i duże (250 i więcej pracujących), a w podziale na branże - jednostki branży żywnościowej. Najmniejszy wzrost cen zgłaszają jednostki branży: włókno, odzież, obuwie.



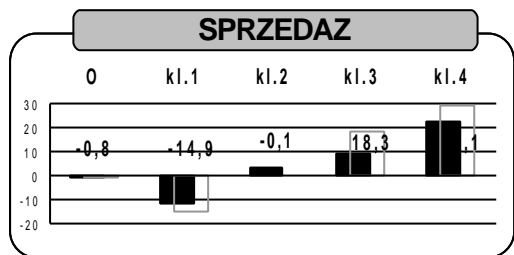
Utrzymuje się niedobór bieżących zapasów towarów w jednostkach handlowych. Najbardziej znaczący niedobór towarów, na niezmiennym w stosunku do marca poziomie, sygnalizują jednostki najmniejsze (do 9 pracujących), a w podziale na branże - podmioty z branży: włókno, odzież, obuwie. Nadmiar zapasów w stosunku do potrzeb posiadają tylko jednostki duże (250 i więcej pracujących), a w podziale na branże: jednostki żywnościowe i z branży: meble, rtv, agd.

III. KRÓTKOOKRESOWA PROGNOZA SYTUACJI GOSPODARCZEJ

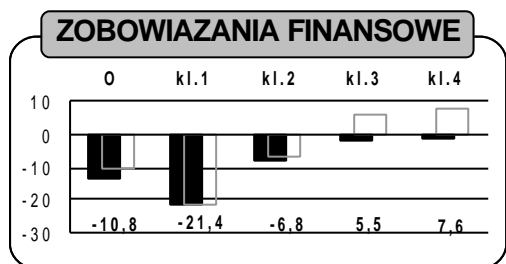
■ marzec 2004 r. ■ kwiecień 2004 r.



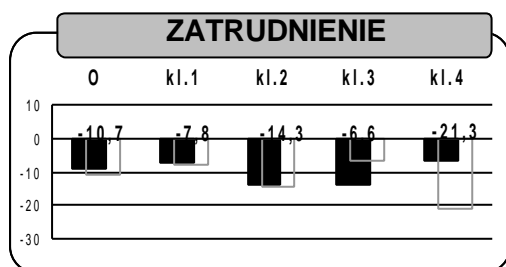
Przewidywania na najbliższe miesiące dotyczące sytuacji ekonomicznej przedsiębiorstw handlowych są negatywne, choć lepsze od prognoz sprzed miesiąca. Pozytywne prognozy formułują tylko jednostki średnie i duże (od 50 pracujących), a w podziale na branże – podmioty z branży meble, rtv, agd i pojazdy mechaniczne. Nadal najtrudniejsza może być sytuacja jednostek najmniejszych (do 9 pracujących), a w układzie branżowym – podmiotów z branży włókno, odzież, obuwie.



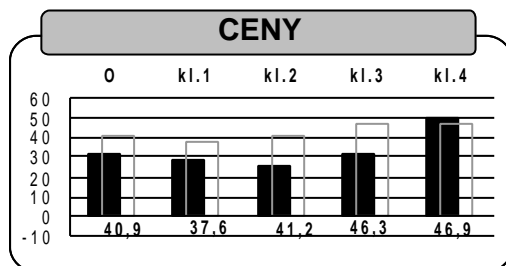
Sprzedaż towarów w najbliższych miesiącach może zmniejszyć się w nieznacznym stopniu. Wzrost sprzedaży prognozowany jest jedynie przez przedsiębiorstwa średnie i duże (od 50 pracujących), a w podziale na branże - w jednostkach branży: meble, rtv, agd. Najbardziej pesymistyczne oceny sprzedaży przedstawiają jednostki najmniejsze (do 9 pracujących) oraz jednostki branży: włókno, odzież, obuwie.



Prognoza sytuacji finansowej przedsiębiorstw jest negatywna, choć mniej pesymistyczna od przewidywan z marca. Największe trudności z terminowym regulowaniem zobowiązań finansowych mogą mieć przedsiębiorstwa najmniejsze (do 9 pracujących), a w układzie branżowym: włókno, odzież, obuwie. Pozytywnie przyszłą sytuację finansową oceniają tylko jednostki średnie i duże (od 50 pracujących).



Przewidywane redukcje zatrudnienia w jednostkach mogą być nieco większe niż prognozowano w marcu. W podziale na klasy wielkości największych redukcji zatrudnienia, większych od prognozowanych w ubiegłym miesiącu spodziewają się firmy duże (250 i więcej pracujących), a w podziale na branże: włókno, odzież, obuwie. W jako jedynej branży: meble, rtv, agd może nastąpić wzrost liczby zatrudnionych pracowników.



Prognozuje się, że w najbliższych miesiącach ceny będą rosnąć szybciej niż przewidywano w marcu. Formułowane przez przedsiębiorców prognozy wskazują na najmniejszy, ale znaczący wzrost cen w jednostkach najmniejszych (do 9 pracujących). W układzie branżowym w największym stopniu mogą wzrosnąć ceny w jednostkach branży: żywnościowej. Jedynie w jednostkach branży: włókno, odzież, obuwie przewidywany jest spadek cen towarów, choć wolniejszy niż prognozowano w ubiegłym miesiącu.

Klasy wielkości przedsiębiorstw: **kl.1** - 1-9 pracujących, **kl.2** - 10-49 pracujących, **kl.3** - 50-249 pracujących, **kl.4** - 250 i więcej pracujących

Departament Statystyki Przedsiębiorstw i Rejestrów GUS, Al. Niepodległości 208, 00-925 Warszawa, tel. 608-35-50, fax 608-38-64