

PRZEDMOWA

Niniejsze opracowanie „Zatrudnienie i wynagrodzenia w gospodarce narodowej w I kwartale 2005 r.” kontynuuje wieloletnią tradycję wydawania co kwartał publikacji poświęconych zagadnieniom pracy i wynagrodzeń w serii „Informacje i Opracowania Statystyczne”.

Celem publikacji jest przedstawienie bieżących zmian zachodzących na rynku pracy w zakresie liczby pracujących w jednostkach dużych i średnich, czasie pracy zatrudnionych, jak i liczby bezrobotnych zarejestrowanych w urzędach pracy.

Prezentowane są także dane o poziomie przeciętnych wynagrodzeń nominalnych w gospodarce narodowej oraz o wskaźniku płac realnych. Dodatkowo publikacja przedstawia dane o poziomie przeciętnych emerytur i rent.

Publikacja została opracowana przy wykorzystaniu wyników badań statystyki publicznej oraz na podstawie danych uzyskanych z Ministerstwa Gospodarki i Pracy, Zakładu Ubezpieczeń Społecznych i Kasy Rolniczego Ubezpieczenia Społecznego.

Małgorzata Kałaska

Dyrektor Departamentu
Statystyki Społecznej

Warszawa, czerwiec 2005 r.

PREFACE

The presented report on „Employment, wages and salaries in national economy in first quarter 2005” is a continuation of a long-standing tradition of quarterly publications concerning labour and earnings problems presented in the series „Information and Statistical Papers”.

The objective of publication is to present current changes on the labour market regarding the number of the employed in big and medium units and the work time of employees and the number of the unemployed registered in labour offices.

The data on the level of average nominal earnings in the national economy and the real wages indicator are also presented. Additionally the publication presents the data on the level of average retirement and disability pensions (retirement pay and pensions).

The publication has been prepared with the usage of the results of statistical surveys and also on the basis of the data obtained from the Ministry of Economy and Labour, the Social Insurance Institution and the Agricultural Social Insurance Fund.

Małgorzata Kałaska

Director Social
Statistics Division

Warsaw, June 2005

SPIS TREŚCI:

	Tabl.	Str.
Przedmowa	x	3
Uwagi metodyczne	x	8
Podstawowe tendencje	x	14

WYKRESY

Struktura pracujących według sektorów własności w niektórych sekcjach gospodarki narodowej w marcu 2005 r.	x	18
Odchylenia względne przeciętnych miesięcznych wynagrodzeń brutto od przeciętnego wynagrodzenia w gospodarce narodowej według sekcji w I kwartale 2005 r.	x	19
Dynamika przeciętnego wynagrodzenia w gospodarce narodowej oraz przeciętnej emerytury i renty (I kwartał 2002 r. = 100)	x	20
Przeciętne wynagrodzenia brutto w sektorze przedsiębiorstw i w sferze budżetowej	x	21
Przeciętne wynagrodzenia brutto w sektorze przedsiębiorstw	x	22
Wskaźniki przeciętnych wynagrodzeń realnych brutto w sektorze przedsiębiorstw i w jednostkach sfery budżetowej (I kwartał 2002 = 100)	x	23

TABLICE

Przegląd podstawowych danych w kwartałach 2003-2005	1	24
Pracujący, przeciętne zatrudnienie oraz przeciętne miesięczne wynagrodzenie w sektorze przedsiębiorstw	2	26
Dynamika przeciętnych miesięcznych wynagrodzeń brutto	3	28
Relacje przeciętnych miesięcznych wynagrodzeń brutto w sferze budżetowej do sektora przedsiębiorstw	4	28
Pracujący, przeciętne zatrudnienie oraz przeciętne miesięczne wynagrodzenie brutto w gospodarce narodowej według sektorów własności w I kwartale 2005 r.	5	29
Struktura pracujących, przeciętnego zatrudnienia oraz przeciętnego miesięcznego wynagrodzenia brutto w gospodarce narodowej według sektorów własności w I kwartale 2005 r.	6	31
Pracujący, przeciętne zatrudnienie oraz przeciętne miesięczne wynagrodzenie brutto w sektorze przedsiębiorstw według sektorów własności w I kwartale 2005 r.	7	33
Struktura pracujących, przeciętnego zatrudnienia oraz przeciętnego miesięcznego wynagrodzenia brutto w sektorze przedsiębiorstw według sektorów własności w I kwartale 2005 r.	8	34
Pracujący według sekcji gospodarki narodowej - stan w dniu 31 marca 2005 r.	9	35
Przeciętne zatrudnienie według sekcji gospodarki narodowej w I kwartale 2005 r.	10	36
Przeciętne zatrudnienie według form finansowania w I kwartale 2005 r.	11	37
Czas przepracowany 1 zatrudnionego według sekcji gospodarki narodowej w I kwartale 2005 r.	12	38
Przeciętne miesięczne wynagrodzenie brutto według sekcji gospodarki narodowej w I kwartale 2005 r.	13	39
Przeciętne miesięczne wynagrodzenie brutto według form finansowania w I kwartale 2005 r.	14	40

	Tabl.	Str.
Wskaźnik wynagrodzenia realnego brutto według form finansowania w I kwartale 2005 r.	15	41
Przeciętne miesięczne wynagrodzenie brutto bez wypłat nagród rocznych według sekcji gospodarki narodowej w I kwartale 2005 r.	16	42
Przeciętne miesięczne wynagrodzenie brutto bez wypłat nagród rocznych według form finansowania w I kwartale 2005 r.	17	43
Przeciętne miesięczne wynagrodzenie w gospodarce narodowej według regionów i województw w I kwartale 2005 r.	18	44
Wynagrodzenia według sekcji gospodarki narodowej w I kwartale 2005 r.	19	45
Przeciętne zatrudnienie oraz przeciętne miesięczne wynagrodzenie według sekcji, działów i grup gospodarki narodowej w I kwartale 2005 r.	20	46
Przedsiębiorstwa według przeciętnego miesięcznego wynagrodzenia brutto w wybranych sekcjach i działach w I kwartale 2005 r.	21	57
Bezrobocie według województw - stan w dniu 31 marca 2005 r.	22	60
Emerytury i renty w I kwartale 2005 r.	23	61
Przeciętna liczba emerytów i rencistów oraz przeciętna emerytura i renta brutto według województw w I kwartale 2005 r.	24	63

CONTENS:

	Tabl.	Page
Preface	x	3
Methodological notes	x	11
Basic trends	x	16

GRAPHS

Structure of employed persons by sectors in some sections of the national economy in March 2005	x	18
Relative deviations of average monthly gross wages and salaries from the average wages and salaries in the national economy by section in I quarter of 2005.....	x	19
Indices of average wage and salary in the national economy and retirement pay and pensions (I quarter 2002 r. = 100)	x	20
Average gross wages and salaries in the enterprise sector and in the budgetary sphere	x	21
Average gross wages and salaries in the enterprise sector	x	22
Indices of real average wages and salaries in the enterprise sector and in the budgetary sphere units (I quarter 2002 r. = 100).....	x	23

TABLES

Survey of basic data in quarters 2003-2005	1	24
Employed persons, average paid employment and average monthly wage and salary in enterprise sector	2	26
Indices of average monthly gross wages and salaries	3	28
Relation of average monthly gross wages and salaries in budgetary sphere in comparison with enterprise sector	4	28
Employed persons, average paid employment and average monthly gross wage and salary in national economy by ownership sectors in I quarter of 2005	5	29
Structure of employed persons, of average paid employment and of average monthly gross wage and salary in national economy by ownership sectors in I quarter of 2005	6	31
Employed persons, average paid employment and average monthly gross wage and salary in enterprise sector by ownership sectors in I quarter of 2005	7	33
Structure of employed persons, of average paid employment and of average monthly gross wage and salary in enterprise sector by ownership sectors in I quarter of 2005	8	34
Employed persons by section of national economy - as of 31 March 2005	9	35
Average paid employment by section of national economy in I quarter of 2005.....	10	36
Average paid employment by financing form in I quarter 2005	11	37
Time worked per 1 employee by section of national economy in I quarter of 2005	12	38
Average monthly gross wage and salary by section of national economy in I quarter of 2005.....	13	39
Average monthly gross wage and salary by financing form in I quarter of 2005	14	40

	Tabl.	Page
Average monthly real gross wages and salaries by financing form in I quarter of 2005	15	41
Average monthly gross wage and salary excluding annual bonuses by section of national economy in I quarter of 2005	16	42
Average monthly gross wage and salary excluding annual bonuses by financing form in I quarter of 2005	17	43
Average monthly gross wage and salary in national economy by regions and voivodships in I quarter of 2005	18	44
Wages and salaries by sections of national economy in I quarter of 2005	19	45
Average paid employment and average monthly wage and salary by sections, divisions and groups of national economy in I quarter of 2005	20	46
Enterprises by average monthly gross wage and salary in selected sections and divisions in I quarter of 2005	21	57
Unemployment by voivodship - as of 31 March 2005	22	60
Retirement pay and pensions in I quarter of 2005	23	61
Average number of the retirees and pensioners and average monthly gross retirement pay and pension by voivodships in I quarter of 2005	24	63

UWAGI METODYCZNE

1. Dane prezentuje się w układzie Polskiej Klasyfikacji Działalności (PKD) wprowadzonej z dniem 1 maja 2004 r. rozporządzeniem Rady Ministrów z dnia 20 stycznia 2004 r. w sprawie PKD (Dz. U. Nr 33, poz. 289).

2. Prezentowane dane obejmują podmioty gospodarki bez względu na charakter własności, tj. zaliczane do sektora publicznego i prywatnego. Do sektora publicznego zalicza się podmioty stanowiące własność państwową (Skarbu Państwa i państwowych osób prawnych), jednostek samorządu terytorialnego oraz "mieszaną" z przewagą kapitału (mienia) sektora publicznego. Do sektora prywatnego zalicza się podmioty gospodarki stanowiące własność prywatną krajową (m.in. spółki, spółdzielnie, osoby fizyczne prowadzące działalność gospodarczą, organizacje społeczne, stowarzyszenia, fundacje), zagraniczną (m.in. spółki z udziałem kapitału zagranicznego) oraz "mieszaną" z przewagą kapitału (mienia) sektora prywatnego.

3. Informacje o liczbie pracujących, przeciętnym zatrudnieniu, wynagrodzeniach i o czasie pracy dotyczą podmiotów gospodarki narodowej, bez podmiotów gospodarczych o liczbie pracujących do 9 osób, rolnictwa indywidualnego, osób zatrudnionych poza granicami kraju (z wyjątkiem liczby pracujących), zatrudnionych w organizacjach społecznych, politycznych, związkach zawodowych i in. oraz zatrudnionych w działalności w zakresie obronności, działalności dotyczącej porządku i bezpieczeństwa publicznego.

Dane o przeciętnym wynagrodzeniu miesięcznym ogółem dotyczą wszystkich podmiotów gospodarki narodowej, tzn. także jednostek o liczbie pracujących do 9 osób.

4. Dane o pracujących według stanu na koniec okresu obejmują: osoby zatrudnione na podstawie stosunku pracy, właścicieli, współwłaścicieli oraz pomagających im członków rodzin, agentów, osoby wykonujące pracę nakładczą i członków rolniczych spółdzielni produkcyjnych.

5. Przeciętne zatrudnienie obejmuje osoby zatrudnione na podstawie stosunku pracy, w przeliczeniu na pełnozatrudnionych.

6. Dane o wynagrodzeniach i świadczeniach społecznych podawane są w ujęciu brutto (od 1999 r. łącznie z obowiązkową składką na ubezpieczenia społeczne płaconą przez ubezpieczonego).

7. Wynagrodzenia obejmują:

- wynagrodzenia osobowe (po wyeliminowaniu wynagrodzeń za pracę nakładczą),
- wypłaty z tytułu udziału w zysku do podziału lub w nadwyżce bilansowej w spółdzielniach,

- dodatkowe wynagrodzenia roczne dla pracowników jednostek sfery budżetowej,
- honoraria wypłacone niektórym grupom pracowników za prace wynikające z umowy o pracę np. dziennikarzom, realizatorom filmów oraz programów radiowych i telewizyjnych.

Przeciętne wynagrodzenia miesięczne przypadające na jednego pracownika uwzględniają ww. składniki wynagrodzeń.

8. Wskaźniki przeciętnego miesięcznego wynagrodzenia realnego brutto obliczono jako iloraz wskaźnika wzrostu przeciętnego miesięcznego wynagrodzenia nominalnego brutto oraz wskaźnika cen towarów i usług konsumpcyjnych dla gospodarstw domowych pracowników i pracowników użytkujących gospodarstwa rolne.

9. Ileż jest mowa o sektorze przedsiębiorstw, dotyczy to podmiotów prowadzących działalność gospodarczą w zakresie: leśnictwa, włączając działalność usługową; rybołówstwa w wodach morskich; górnictwa; przetwórstwa przemysłowego; wytwarzania i zaopatrywania w energię elektryczną, gaz, wodę; budownictwa; handlu hurtowego i detalicznego, naprawy pojazdów samochodowych, motocykli oraz artykułów użytku osobistego i domowego; hoteli i restauracji; transportu, gospodarki magazynowej i łączności; obsługi nieruchomości, wynajmu maszyn i urządzeń bez obsługi oraz wypożyczania artykułów użytku osobistego i domowego, informatyki, działalności gospodarczej pozostałej; odprowadzania i oczyszczania ścieków, gospodarowania odpadami, pozostałych usług sanitarnych i pokrewnych; działalności związanej z kulturą, rekreacją i sportem oraz działalności usługowej pozostałej.

10. Ileż jest mowa o przemyśle, dotyczy to sekcji PKD: "Górnictwo", "Przetwórstwo przemysłowe" oraz "Wytwarzanie i zaopatrywanie w energię elektryczną, gaz, wodę".

11. Do sfery budżetowej (państwowej i samorządowej) zaliczono jednostki i zakłady budżetowe, gospodarstwa pomocnicze.

12. Dane o liczbie bezrobotnych obejmują tylko te osoby, które są zarejestrowane w powiatowych urzędach pracy.

Stopa bezrobocia obliczona została jako procentowy udział bezrobotnych w liczbie cywilnej ludności aktywnej zawodowo szacowanej na koniec każdego okresu. Pod pojęciem ludności aktywnej zawodowo należy rozumieć osoby pracujące oraz osoby bezrobotne.

13. Przeciętna miesięczna emerytura i renta brutto została obliczona jako stosunek kwoty świadczeń wypłaconych w danym okresie (tj. emerytur, rent z tytułu niezdolności do pracy, rent rodzinnych) przez odpowiadającą im liczbę świadczeniobiorców w tym okresie.

14. Ze względu na elektroniczną technikę przetwarzania danych, w niektórych przypadkach sumy składników mogą się różnić od podanych wielkości "ogółem".

15. W wykresach przyjęto następujące oznaczenia sekcji gospodarki narodowej :

- O - Ogółem
- A - Rolnictwo, łowiectwo i leśnictwo
- B - Rybactwo
- C - Górnictwo
- D - Przetwórstwo przemysłowe
- E - Wytwarzanie i zaopatrywanie w energię elektryczną, gaz, wodę
- F - Budownictwo
- G - Handel i naprawy
- H - Hotele i restauracje
- I - Transport, gospodarka magazynowa i łączność
- J - Pośrednictwo finansowe
- K - Obsługa nieruchomości i firm
- L - Administracja publiczna i obrona narodowa; obowiązkowe ubezpieczenia społeczne i zdrowotne
- M - Edukacja
- N - Ochrona zdrowia i pomoc społeczna

16. W stosunku do obowiązującej Polskiej Klasyfikacji Działalności (PKD) zastosowano skróty. Zestawienie zastosowanych skrótów i pełnych nazw podaje się poniżej:

skrót	pełna nazwa
	sekcje
Handel i naprawy	Handel hurtowy i detaliczny; naprawa pojazdów mechanicznych, motocykli oraz artykułów użytku osobistego i domowego
Obsługa nieruchomości i firm	Obsługa nieruchomości, wynajem i usługi związane z prowadzeniem działalności gospodarczej
Administracja publiczna i obrona narodowa; obowiązkowe ubezpieczenia społeczne i zdrowotne	Administracja publiczna i obrona narodowa; obowiązkowe ubezpieczenia społeczne i powszechne ubezpieczenia zdrowotne
	działy
Produkcja drewna i wyrobów z drewna oraz ze słomy i wikliny	Produkcja drewna i wyrobów z drewna oraz z korka (z wyłączeniem mebli), wyrobów ze słomy i materiałów używanych do wyplatania
Produkcja maszyn i urządzeń	Produkcja maszyn i urządzeń, gdzie indziej niesklasyfikowana
Produkcja maszyn i aparatury elektrycznej	Produkcja maszyn i aparatury elektrycznej gdzie indziej niesklasyfikowana

METHODOLOGICAL NOTES

1. Data is presented according to Polish Classification of Activities (NACE rev. 1,1). PKD was introduced on 1 May 2004 by the decree of Council of Ministers regarding the PKD dated 20 January 2004 (Journal of Laws No. 33 item 289).

2. Presented data covers units of the national economy regardless of ownership, i.e. included in the public and private sectors. The public sector includes state owned economic units (the State Treasury and state legal persons), local self-government entity ownership as well as “mixed ownership” with predominance of public sector entity capital (property). The private sector includes private domestic ownership units (e.g. partnerships, co-operatives, individuals carrying out economic activities, social organizations, associations, foundations), foreign ownership (e.g. partnerships with exclusive foreign capital share) and “mixed ownership” with a predominance of private sector entity capital (property).

3. Information on the number of the employed persons, average paid employment, wages and salaries and on worked time regards units of the national economy excluding economic entities employing up to 9 persons. It does not embrace individual agriculture, people employed abroad (with the exception of the number of employees), employed on social, political and trade union organisations and employed in security.

In item total Poland of data on average monthly wage and salary refer to all units of the national economy, i.e. including units with the number of employees up to 9 persons.

4. Data on employment at the end of a year cover: employees hired on the basis of an employment contract, owners and co-owners of establishments engaged in economic activity and contributing family workers, outworkers, members of the agricultural production co-operatives.

5. Average paid employment embraces persons employed on the basis of labour contract (working full-time and part-time) in terms of the full-time paid employees.

6. Data on wages and salaries and social benefits are presented in gross (since 1999 including the mandatory premium for social security paid by insured employee).

7. Wages and salaries cover:

- personal wages and salaries (excluding wages and salaries of outworkers and apprentices),
- payments from profit or balance surplus in co-operatives,
- annual extra wages and salaries for employees of budgetary sphere entities,
- fees paid to selected groups of employees for performing work in accordance with a

labour contract, e.g., journalists, film producers, radio and television programme producers.

Data on average monthly wage and salary per one employee include presented above elements of wages and salaries.

8. Average monthly real gross wage and salary indices are calculated as ratio of the index of the average monthly nominal gross wage and salary and the consumer goods and services price index for households of employees and employees-farmers (excluding self consumption).

9. The category - enterprise sector - indicates those units which carry out economic activities in the following areas: forestry, logging and related service activities; sea fishing; mining and quarrying; manufacturing; electricity, gas and water supply; construction; wholesale and retail trade; repair of motor vehicles, motorcycles and personal and household goods; hotels and restaurants; transport, storage and communication; real estate activities, renting of machinery and equipment without operator and of personal and household goods, computer and related activities, other business activities; collection and treatment of sewage and of other waste, sanitation, remediation and similar activities; recreational, cultural and sporting activities and other service activities.

10. The category - industry - refers to the NACE (rev.1) sections: „Mining and quarrying”, „Manufacturing” and „Electricity, gas and water supply”.

11. The budgetary sphere (state and self-government) covers budgetary units and establishments, and auxiliary units.

12. Data on the unemployed cover persons registered in powiat labour offices. Unemployment rate was compiled as a ratio of the registered unemployed persons to the economically active civil population, estimated at the end of every period. As economically active population should be understood both: persons employed and unemployed persons.

13. Average monthly gross retirement pay and pension are calculated (i.e. retirement pay, pensions resulting from an inability to work, family pensions) by dividing the total amount of benefits by the corresponding number of persons receiving these benefits.

14. Due to the electronic method of data processing, in some cases component totals can differ from the amount given in the item „total”.

15. Following abbreviations of the sections of national economy are applied to graphs:

O - Total

- A - Agriculture, hunting and forestry
- B - Fishing
- C - Mining and quarrying
- D - Manufacturing
- E - Electricity, gas and water supply
- F - Construction
- G - Trade and repair
- H - Hotels and restaurants
- I - Transport, storage and communication
- J - Financial intermediation
- K - Real estate, renting and business activities
- L - Public administration and defence; compulsory social security
- M - Education
- N - Health and social work

16. In regard to the Polish Classification of Activities, abbreviations are used. The abbreviations and their complete names are given below.

abbreviation	full name
	sections
Trade and repair	Wholesale and retail trade; repair of motor vehicles, motorcycles and personal and household goods
x	Real estate, renting and business activities
x	Public administration and defence; compulsory social security
	divisions
Manufacture of wood and wood straw and wicker products	Manufacture of wood and of wood products of wood and cork, except furniture; manufacture of articles of straw and plaiting materials
x	Manufacture of machinery and equipment n.e.c.
x	Manufacture of electrical machinery and apparatus n.e.c.

PODSTAWOWE TENDENCJE

Liczba **pracujących**¹ według stanu na 31 marca br. wyniosła 7605,6 tys. osób i była o 1,2% wyższa niż przed rokiem. Udział pracujących w sektorze prywatnym wyniósł 55,6% (przed rokiem 54,1%).

Przeciętne zatrudnienie¹ w I kwartale br. wyniosło 7330,9 tys. osób i było o 1,1% wyższe niż przed rokiem.

W I kwartale br., przeciętne zatrudnienie zwiększyło się w hotelach i restauracjach (o 5,0%), pośrednictwie finansowym (o 2,5%), przetwórstwie przemysłowym (o 2,3%), edukacji (o 2,0%), po spadku w tych sekcjach odnotowanym w roku poprzednim. Utrzymał się wzrost w handlu i naprawach (o 4,2%), a także w administracji publicznej i obronie narodowej; obowiązkowe ubezpieczenia społeczne i zdrowotne (o 2,0%), natomiast w pozostałych sekcjach obserwowano spadek zatrudnienia w skali roku m.in. w sekcji obsługa nieruchomości i firm (o 1,2%), gdzie w poprzednich latach notowano wzrost zatrudnienia.

W końcu marca br. w urzędach pracy zarejestrowanych było 3052,6 tys. **osób bezrobotnych** (w tym 1564,7 tys. kobiet). W porównaniu z analogicznym okresem ub. roku liczba bezrobotnych zmniejszyła się o 213,2 tys. osób (o 6,5%). W stosunku do marca ub. roku spadek liczby bezrobotnych wystąpił we wszystkich województwach, najwyższy - w woj. opolskim (o 8,6%), małopolskim (o 8,4%), dolnośląskim i podlaskim (po 8,2%), a najniższy - w woj. świętokrzyskim (o 3,5%) i warmińsko-mazurskim (o 4,5%) oraz mazowieckim (o 4,9%).

Stopa bezrobocia rejestrowanego w końcu marca br. wynosiła 19,3% cywilnej ludności aktywnej zawodowo (przed rokiem 20,4%). W stosunku do marca ub. roku notowano spadek stopy bezrobocia we wszystkich województwach. Podobnie jak przed rokiem do województw o wysokiej stopie bezrobocia należały: warmińsko-mazurskie (29,5%), zachodniopomorskie (27,5%) i lubuskie (26,1%). Najniższą stopę bezrobocia obserwowano w woj. mazowieckim (15,1%) oraz małopolskim (15,2%) i podlaskie (16,1%).

Przeciętne miesięczne wynagrodzenie brutto w gospodarce narodowej ukształtowało się w I kwartale br. na poziomie 2415,45 zł tj. o 3,6% wyższym niż w analogicznym okresie ub. roku. W sektorze publicznym wyniosło 2834,04 zł (wzrost do analogicznego okresu ub. roku o 5,1%), a w sektorze prywatnym 2150,83 zł (wzrost odpowiednio o 3,0%).

Siła nabywcza przeciętnego miesięcznego wynagrodzenia brutto w gospodarce narodowej była o 0,3% większa niż przed rokiem i wzrost ten był niższy niż odpowiednio przed rokiem.

W porównaniu z I kwartałem ub. roku we wszystkich sekcjach gospodarki narodowej wystąpił wzrost płac, przy czym najwyższy w sekcji: pośrednictwo finansowe (o 7,3%), obsługa nieruchomości i firm (o 6,5%), wytwarzanie i zaopatrywanie w energię elektryczną, gaz, wodę

¹ W jednostkach o liczbie pracujących: w sektorze przedsiębiorstw powyżej 9 osób, w pozostałych rodzajach działalności niezależnie od liczby pracujących; bez rolnictwa indywidualnego, fundacji, partii politycznych, związków zawodowych, organizacji społecznych, organizacji pracodawców, samorządu gospodarczego i zawodowego oraz w działalności w zakresie obronności, porządku i bezpieczeństwa publicznego.

(o 6,2%), górnictwo oraz edukacja (po 5,5%), a najniższy - w handlu i naprawach (o 0,4%), przetwórstwie przemysłowym (o 1,7%), a także w transporcie, gospodarce magazynowej i łączności (o 1,8%).

Przeciętne miesięczne wynagrodzenie brutto bez wypłat nagród rocznych w gospodarce narodowej wyniosło w I kwartale br. 2291,61 zł i było o 3,7% wyższe niż przed rokiem.

Największy wzrost przeciętnego miesięcznego wynagrodzenia brutto bez wypłat z zysku odnotowano w sekcjach: obsługa nieruchomości i firm (o 8,5%), pośrednictwo finansowe (o 8,0%), wytwarzanie i zaopatrywanie w energię elektryczną, gaz, wodę (o 6,2%), oraz edukacja (o 5,8%), a najniższy - w handlu i naprawach (o 0,5%), przetwórstwie przemysłowym i w transporcie, gospodarce magazynowej i łączności (po 1,7%).

W I kwartale br. we wszystkich województwach odnotowano wzrost przeciętnego miesięcznego wynagrodzenia brutto i brutto bez wypłat z zysku z wyjątkiem województwa warmińsko-mazurskiego (spadek odpowiednio o 0,2% i 0,7%). Największy wzrost wynagrodzeń zanotowano w województwie dolnośląskim (odpowiednio o 5,8% i o 6,2%), pomorskim (odpowiednio o 5,0% i o 5,5%) i małopolskim (odpowiednio o 4,5% i o 4,9%).

Przeciętna liczba emerytów i rencistów ogółem w I kwartale br. wyniosła 9195,0 tys. osób i była nieznacznie mniejsza niż przed rokiem. Emerytury i renty z pozarolniczego systemu ubezpieczeń społecznych pobierało 7525,2 osób (o 0,5% więcej niż w analogicznym okresie ub. roku), a rolnicze - 1669,8 tys. osób (o 3,5% mniej niż w ub. roku).

Liczba pobierających emerytury i renty z pozarolniczego systemu ubezpieczeń społecznych wzrosła w 14 województwach od 1,0% w woj. pomorskim do 0,1% w woj. lubuskim; spadek wystąpił w woj. wielkopolskim i małopolskim – odpowiednio o 0,4% i 0,3%. Liczba rolników indywidualnych pobierających emerytury i renty zmniejszyła się w skali roku we wszystkich województwach, w tym najbardziej w woj. lubuskim i podkarpackim (po 4,7%).

Przeciętna miesięczna emerytura i renta brutto z pozarolniczego systemu ubezpieczeń społecznych w I kwartale br. wyniosła 1156,26 zł i była o 2,9% wyższa niż przed rokiem. Siła nabywcza przeciętnej miesięcznej emerytury i renty brutto w okresie trzech miesięcy br. była o 1,0% niższa niż przed rokiem.

Przeciętna miesięczna emerytura i renta brutto rolników indywidualnych w I kwartale br. ukształtowała się na poziomie 756,55 zł, tj. o 2,4% wyższym niż przed rokiem

Wzrost przeciętnej emerytury i renty odnotowano we wszystkich województwach, natomiast jej poziom był wyższy niż średnio w kraju tylko w województwie śląskim (o 22,1% z pozarolniczego systemu ubezpieczeń społecznych i o 25,7% rolników indywidualnych). Najniższe przeciętne emerytury i renty wypłacono w województwie podkarpackim tj. odpowiednio o 18,6% i 4,6% mniej niż średnio w kraju.

BASIC TRENDS

The number of the **employed**¹ as of the state on 31 March 2005, amounted to 7605.6 thousand persons and was by 1.2% higher than last year. The share of the employed in the private sector amounted to 55.6% (the last year it was 54.1%).

Average employment¹ in the I quarter of 2005 amounted to 7330.9 thousand persons, and was by 1.1% higher than last year.

In the I quarter of 2005, average employment increased in hotels and restaurants (by 5.0%), financial intermediation (by 2.5%), manufacturing (by 2.3%), education (by 2.0%), following a decline in these sections observed last year. The increase remained in trade and repair (by 4.2%), and in public administration and defense; compulsory social security (by 2.0%), while in other sections a decline in employment over the year was observed, inter alia the section real estate, renting and business activities (by 1.2%), where the increase in employment was observed in the previous years.

At the end of March 2005, there were 3052.6 thousand **unemployed persons** (of which 1564.7 thousand comprised women) registered in the labour offices. Compared to the same period of the last year, the number of the unemployed decreased by 213.2 thousand persons (by 6.5%). Compared to March 2004, a decrease in the number of the unemployed was observed in all voivodships. The highest decline was observed in voivodships: opolskie (by 8.6%), małopolskie (by 8.4%), dolnośląskim and podlaskie (by 8.2% in each), while the lowest - in voivodships: świętokrzyskie (by 3.5%) and warmińsko-mazurskie (by 4.5%) and mazowieckie (by 4.9%).

Registered unemployment rate at the end of March 2005 comprised 19.3% of the civilian economically active population (the last year – 20.4%). Compared to March 2004, a decrease in unemployment rate was observed in all voivodships. Similarly to the last year, among voivodships with high unemployment rate were: warmińsko-mazurskie (29.5%), zachodniopomorskie (27.5%) and lubuskie (26,1%). The lowest unemployment rate was observed in voivodships: mazowieckie (15.1%), małopolskie (15.2%) and podlaskie (16.1%).

In the I quarter of 2005, the **average monthly gross wage and salary in the national economy** amounted to 2415.45 zł, i.e. it was by 3.6% higher than in the same period of the last year. In the public sector it amounted to 2834.04 zł (an increase by 5.1% as compared to the same period of the last year), while in the private sector it amounted to 2150,83 zł (an increase by respectively 3.0%).

The buying power of the average monthly gross wage and salary in the national economy was by 0.3% higher than last year. The increase was lower than the respective increase observed last year.

Compared to the I quarter of 2004, a growth in wages and salaries was observed in all sections of the national economy. The highest increase was observed in the sections: financial intermediation (by 7.3%), real estate, renting and business activities (by 6.5%), electricity, gas and water supply

¹ In the units with the number of the employed: exceeding 9 persons in enterprise sector; in the other kinds of activities-independently from the number of employed; without individual farmers, foundations, political parties, trade unions, social associations, employers' organizations, self-government economic entities and self-government professional entities, as same as the units carrying out their activity in the domain of national defense and public safety.

(by 6.2%), mining and quarrying, and education (by 5.5% in each), while the lowest increase was observed in trade and repair (by 0.4%), manufacturing (by 1.7%), and also in transport, storage and communication (by 1.8%).

In the I quarter of 2005, **average monthly gross wage and salary excluding annual bonuses** in the national economy amounted to 2291.61 zł and was by 3.7% higher than last year .

The highest growth in average gross monthly wage and salary excluding payments from profit was observed in sections: real estate, renting and business activities (by 8.5%), financial intermediation (by 8.0%), electricity, gas and water supply (by 6.2%), and education (by 5.8%), while the lowest increase was observed in trade and repair (by 0.5%), manufacturing, and transport, storage and communication (by 1.7% in each).

In the I quarter of 2005, a growth in the average gross monthly wages and salaries, and average gross monthly wages and salaries excluding annual bonuses was observed in all voivodships with the exception of warmińsko-mazurskie voivodship (a decline respectively by 0.2% and 0.7%). The highest increase in wages and salaries was observed in voivodships: dolnośląskie (respectively by 5.8% and by 6.2%), pomorskie (respectively by 5.0% and by 5.5%) and małopolskie (respectively by 4.5% and by 4.9%).

In the I quarter of 2005, the **average number of retirees and pensioners** overall, amounted to 9195.0 thousand persons, and was slightly lower than last year. Retirement pay and pensions from the non-agricultural social security system received 7525.2 thousand persons (by 0,5% more than in the same period of 2004), while farmersone - 1669.8 thousand persons (by 3,5% less than last year).

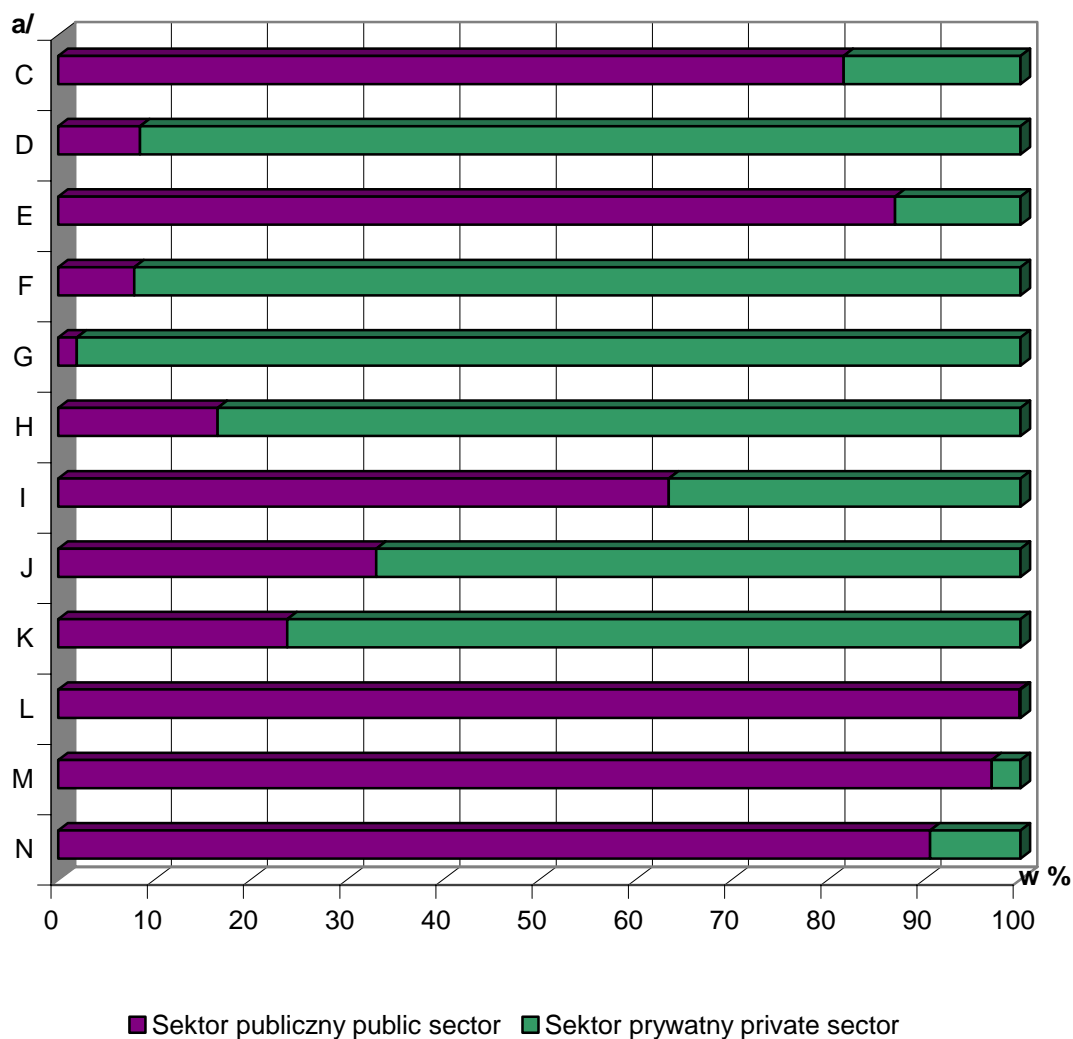
The number of persons receiving retirement pay and pensions from the non-agricultural social security system increased on 14 voivodships, from 1.0% in pomorskie to 0.1% in lubuskie voivodship; a decline was observed in voivodships: wielkopolskie and małopolskie – respectively by 0.4% and 0.3%. The number of farmers receiving retirement pay and pensions decreased over the year in all voivodships. The highest drop was observed in lubuskie and podkarpackie voivodships (by 4.7%).

In the I quarter of 2005, **the average gross monthly retirement pay and pension from the non-agricultural social security system** amounted to 1156.26 zł, and was by 2,9% higher than last year. The buying power of the average monthly gross retirement pay and pensions in the period of three months of 2005 was by 1.0% lower than last year.

Average monthly gross retirement pay and pension of farmers in the I quarter of 2005 amounted to 756.55 zł, i.e. the level higher by 2.4% than last year.

A growth in the average retirement pay and pensions was observed in all voivodships, while their level was higher than the average only in śląskie voivodship (by 22,1% from the from the non-agricultural social security system and by 25.7% of farmers). The lowest average retirement pay and pensions were paid in podkarpackie voivodship, i.e. respectively by 18,6% and 4,6% less than the country's average.

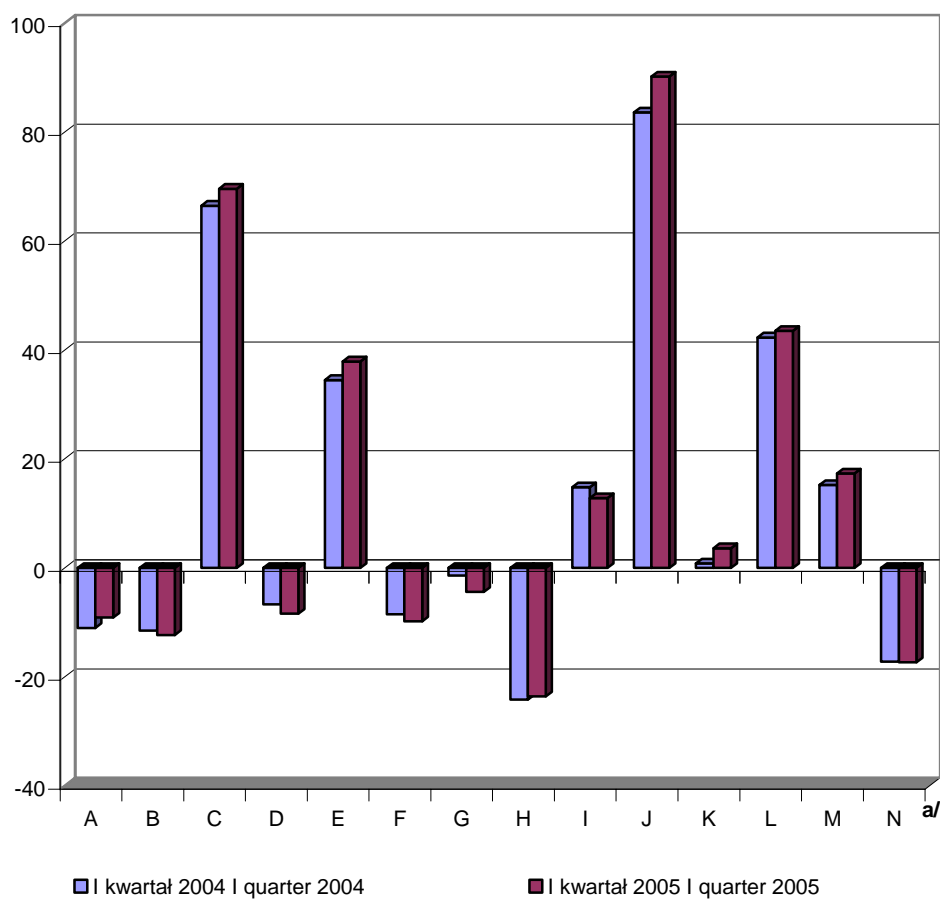
**Struktura pracujących według sektorów
w niektórych sekcjach gospodarki narodowej
w marcu 2005 r.**
*Structure of employed persons by sectors in some
sections of the national economy in March 2005*



a) Patrz – "Uwagi metodyczne pkt 15, str. 10

a) See – "Methodological notes" item. 15 page 12

**Odchylenia względne przeciętnych miesięcznych
wynagrodzeń brutto od przeciętnego wynagrodzenia w
gospodarce narodowej według sekcji w I kwartale**
*Relative deviatons of average monthly gross wages and
salaries from the average wages and salaries in the*



cd tekstu tytułu ...national economy by sections in I quarter

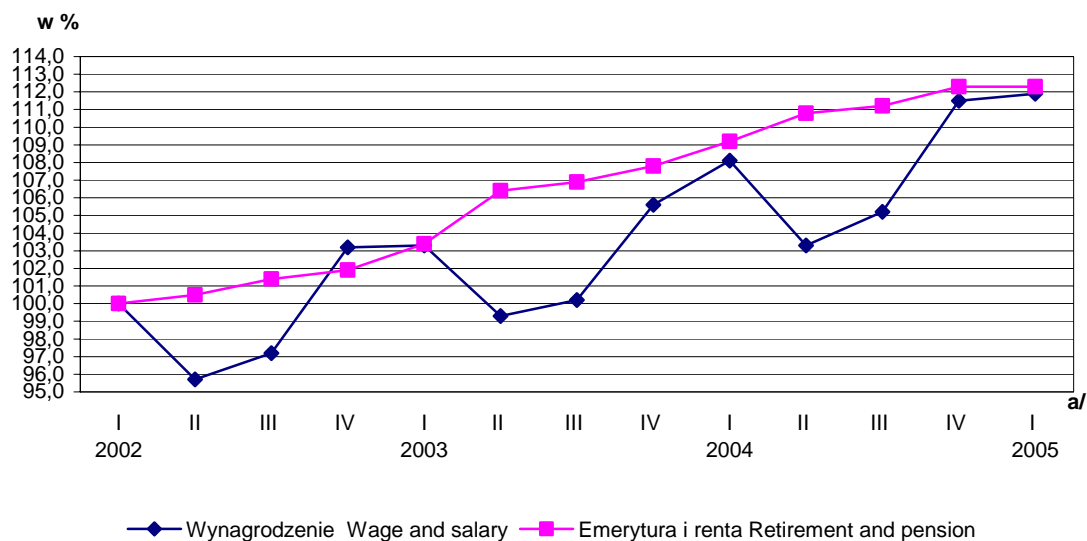
a) Patrz – "Uwagi metodyczne" pkt 15, str. 10

a) See – "Methodological notes" item. 15 page 12

**Dynamika przeciętnego wynagrodzenia w gospodarce narodowej oraz
przeciętnej emerytury i renty ^{1/}**

I kwartał 2002 r. = 100 %

***Indices of average wage and salary in national economy and average
gross retirement pay and pensions ^{1/}***
I quarter 2002 = 100 %

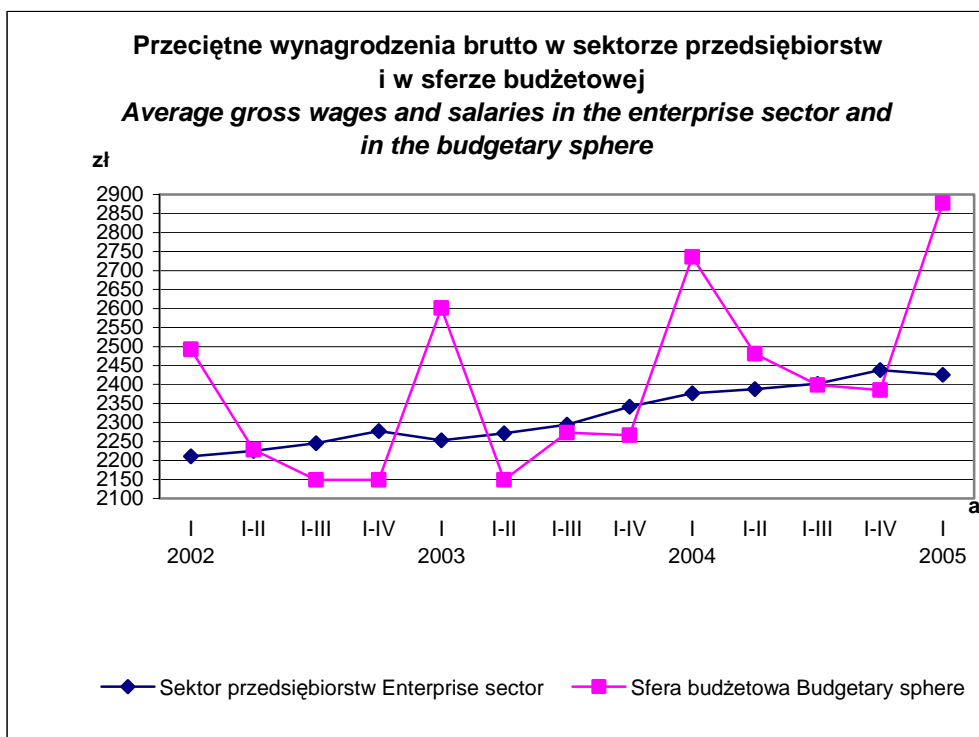


1) Z pozarolniczego systemu ubezpieczeń społecznych

1) From non-agricultural social security system

a) Kwartały

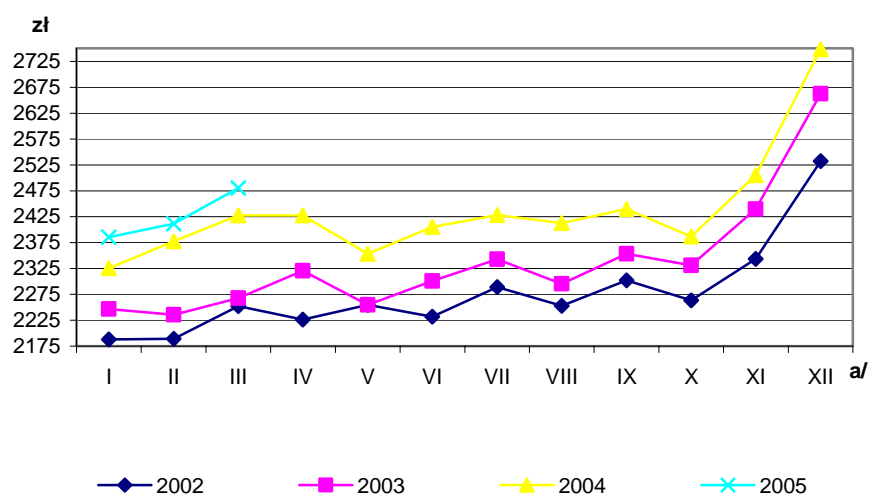
a) Quarters



a) Kwartały narastająco

a) Average values for consecutive periods

Przeciętne wynagrodzenia brutto w sektorze przedsiębiorstw
Average gross wages and salaries in the enterprise sector



a) Miesiące

a) Months

**Wskaźniki przeciętnych wynagrodzeń realnych brutto w sektorze
przedsiębiorstw i w jednostkach sfery budżetowej**
I kwartał 2002 r. = 100%
**Indices of real wages and salaries in the enterprise sector and in budgetary
sphere units**
I quarter 2002 = 100 %



a) Kwartały
a) Quarters

TABL.1. PRZEGLĄD PODSTAWOWYCH DANYCH W KWARTAŁACH 2003 - 2005
SURVEY OF BASIC DATA IN QUARTERS 2003 - 2005

L.p. No	Wyszczególnienie Specification a - okres poprzedni = 100 a - previous period = 100	2003		
		I	II	III
1	Pracujący ¹ stan na koniec okresu w tys.	7612,1	7617,7	7614,6
2	Employed persons ¹ as of end of period in thous	99,0	100,1	100,0
3	Przeciętne zatrudnienie ¹ w tys.	7347,4	7335,4	7342,0
4	Average paid employment ¹ in thous.	97,1	99,8	100,1
5	Bezrobotni zarejestrowani stan na koniec okresu w tys.	3321,0	3134,6	3073,3
6	Registered unemployed persons at the end of period in thous.	103,2	94,4	98,0
7	Stopa bezrobocia ² w % Unemployment rate ² in %	20,6	19,7	19,4
	Przeciętne miesięczne wynagrodzenie w gospodarce narodowej w zł Average monthly gross wage and salary in national economy in zł			
8	brutto	2228,68	2141,01	2160,02
9	gross	100,1	96,1	100,9
10	brutto bez wypłat nagród rocznych ³	2111,34	2136,25	2156,39
11	gross wage and salary excluding annual bonuses ³	95,3	101,2	100,9
12	Wskaźnik wynagrodzenia realnego brutto w % Average monthly real gross wages and salaries	99,5	95,8	101,4
13	Przeciętna liczba emerytów i rencistów w tys.	9217,7	9211,4	9199,6
14	Average number of retirees and pensioners in thous.	100,0	99,9	99,8
	w tym: of which			
15	z pozarolniczego systemu ubezpieczeń społecznych	7445,4	7451,1	7450,7
16	from non-agricultural social security system	100,2	100,1	100,0
17	Przeciętna emerytura i renta z pozarolniczego systemu ubezpieczeń społecznych brutto w zł.	1064,73	1095,32	1100,59
18	Retirement pay and pension from non-agricultural social security system gross in zł	101,5	102,9	100,5
19	Wskaźnik realnej emerytury i renty brutto w % Indicator of real gross retirement pay and pension in %	100,8	102,4	101,1
20	Relacja przeciętnej emerytury i renty z pozarolnicze- go systemu ubezpieczeń społecznych do przeciętne- go miesięcznego wynagrodzenia (brutto) w % Relation of average monthly retirement pay and pension from non-agricultural social security system to average monthly wage and salary (gross) in %	47,8	51,2	51,0

1 W jednostkach dużych i średnich sektora przedsiębiorstw oraz jednostkach usług społecznych bez względu na wielkość – patrz dodatkowe wynagrodzenia roczne dla pracowników jednostek sfery budżetowej.

1 In big and medium units in the enterprise sector and in social service units - see note on page 11 item 3. 2 See note on page 12, item. 12.

2003	2004				2005	L.p. No
IV	I	II	III	IV	I	
7480,4	7518,2	7562,4	7555,5	7494,6	7605,6	1
98,2	100,5	100,6	99,9	99,2	101,5	2
7346,6	7252,8	7284,5	7252,5	7303,2	7330,9	3
100,1	98,7	100,4	99,6	100,7	100,4	4
3175,7	3265,8	3071,2	2970,9	2999,6	3052,6	5
103,3	102,8	94,0	96,7	101,0	101,8	6
20,0	20,4	19,4	18,9	19,1	19,3	7
2276,84	2332,17	2230,53	2269,93	2405,46	2415,45	8
105,4	102,4	95,6	101,8	106,0	100,4	9
2274,96	2209,80	2224,40	2266,41	2403,80	2291,61	10
105,5	97,1	100,7	101,9	106,1	95,3	11
104,4	101,6	93,8	101,2	105,1	100,2	12
9195,7	9214,3	9227,4	9207,6	9199,6	9195,0	13
100,0	100,2	100,1	99,8	99,9	99,9	14
7456,0	7484,1	7508,6	7506,1	7515,6	7525,2	15
100,1	100,4	100,3	100,0	100,1	100,1	16
1109,07	1123,51	1139,93	1144,40	1155,84	1156,26	17
100,8	101,3	101,5	100,4	101,0	100,0	18
99,6	100,5	99,3	99,8	100,1	99,5	19
48,7	48,2	51,1	50,4	48,1	47,9	20

uwaga 3, str. 8. 2 Patrz uwaga 12, str.9. 3 Z tytułu udziału w zysku do podziału lub w nadwyżce bilansowej w spółdzielniach oraz

3 From profit for distribution and balance surplus in co-operatives and additional wages and salaries of paid employees in budgetary sphere entities.

TABL.2. PRACUJĄCY, PRZECIĘTNE ZATRUDNIENIE ORAZ PRZECIĘTNE MIESIĘCZNE WYNAGRODZENIE W SEKTORZE PRZEDSIĘBIORSTW
EMPLOYED PERSONS, AVERAGE PAID EMPLOYMENT AND AVERAGE MONTHLY WAGE AND SALARY IN ENTERPRISE SECTOR

L.p. No	Wyszczególnienie Specification	Rok Year			
			I	II	III
1	Pracujący stan na koniec okresu tys.osób	2004	4855,6	4855,3	4853,5
2	Employed persons as of end of period in thous.	2005	4926,8	4933,1	4935,1
3	poprzedni miesiąc = 100	2004	100,6	100,0	100,0
4	previous month = 100	2005	101,6	100,1	100,0
5	analogiczny miesiąc poprzedniego roku = 100	2004	98,8	98,6	98,7
6	corresponding month of previous year = 100	2005	101,5	101,6	101,7
7	Przeciętne zatrudnienie tys.osób	2004	4669,2	4671,5	4667,3
8	Average paid employment in thous.	2005	4736,7	4744,8	4742,5
9	poprzedni miesiąc = 100	2004	100,0	100,0	99,9
10	previous month = 100	2005	101,2	100,2	100,0
11	analogiczny miesiąc poprzedniego roku = 100	2004	98,6	98,5	98,7
12	corresponding month of previous year = 100	2005	101,4	101,6	101,6
13	analogiczny okres narastający poprzedniego roku = 100	2004	98,6	98,5	98,6
14	corresponding increasing period of previous year = 100	2005	101,4	101,6	101,7
15	Przeciętne miesięczne wynagrodzenie brutto ogółemzł	2004	2325,72	2377,37	2427,28
16	Total average monthly gross wage and salary in zł	2005	2385,39	2411,49	2480,50
17	poprzedni miesiąc = 100	2004	87,4	102,2	102,1
18	previous month = 100	2005	86,8	101,1	102,9
19	analogiczny miesiąc poprzedniego roku = 100	2004	103,5	106,3	107,0
20	corresponding month of previous year = 100	2005	102,6	101,4	102,2
21	analogiczny okres narastający poprzedniego roku = 100	2004	103,5	104,6	105,5
22	corresponding increasing period of previous year = 100	2005	102,6	102,0	102,0
23	Przeciętne miesięczne wynagrodzenie brutto bez wypłat z zysku zł	2004	2324,77	2375,44	2421,93
24	Total average monthly gross wage and salary excluding payments from profit in zł	2005	2384,90	2411,20	2474,38
25	poprzedni miesiąc = 100	2004	87,4	102,2	102,0
26	previous month = 100	2005	86,9	101,1	102,6
27	analogiczny miesiąc poprzedniego roku = 100	2004	103,6	106,3	107,1
28	corresponding month of previous year = 100	2005	102,6	101,5	102,2
29	analogiczny okres narastający poprzedniego roku = 100	2004	103,6	104,6	105,5
30	corresponding increasing period of previous year = 100	2005	102,6	102,0	102,1

M i e s i a c e Months										L.p. No
IV	V	VI	VII	VIII	IX	X	XI	XII	I-XII	
4867,7	4873,6	4879,9	4873,7	4874,0	4881,9	4886,4	4881,2	4848,8	x x	1 2
100,3	100,1	100,1	99,9	100,0	100,2	100,1	99,9	99,3	x x	3 4
99,1	99,2	99,3	99,2	99,4	99,5	99,6	99,9	100,4	x x	5 6
4674,6	4681,1	4688,4	4688,3	4681,2	4685,5	4697,5	4688,7	4679,4	4683,8	7 8
100,2	100,1	100,2	100,0	99,8	100,1	100,3	99,8	99,8	x x	9 10
98,9	99,1	99,3	99,3	99,2	99,4	99,6	99,7	100,2	x x	11 12
98,7	98,7	98,9	99,0	99,0	99,0	99,1	99,1	99,1	99,1	13 14
2427,09	2353,56	2405,01	2428,12	2412,66	2439,59	2386,34	2504,99	2748,11	2438,57	15 16
100,0	97,0	102,2	101,0	99,4	101,1	97,8	105,0	109,7	x x	17 18
104,6	104,4	104,5	103,6	105,1	103,7	102,4	102,7	103,2	x x	19 20
105,4	105,3	105,1	104,8	104,8	104,7	104,5	104,2	104,1	104,1	21 22
2423,11	2348,73	2389,78	2418,09	2404,57	2439,19	2385,98	2504,12	2744,49	2434,07	23 24
100,0	96,9	101,7	101,2	99,4	101,4	97,8	105,0	109,6	x x	25 26
104,6	104,4	104,3	103,6	104,9	103,7	102,4	102,7	103,2	x x	27 28
105,4	105,3	105,1	104,8	104,8	104,6	104,5	104,2	104,1	104,1	29 30

TABL.3. DYNAMIKA PRZECIĘTNYCH MIESIĘCZNYCH WYNAGRODZEŃ BRUTTO
INDICES OF AVERAGE MONTHLY GROSS WAGES AND SALARIES

Kwartaly <i>Quarters</i>	1998	1999	2000	2001	2002	2003	2004	2005
	analogiczny okres poprzedniego roku = 100 <i>corresponding period of previous year = 100</i>							
I	119,6	109,0	115,5	109,4	105,5	103,4	104,6	103,6
II	117,0	110,7	112,6	107,3	102,7	103,8	104,2	
I - II	118,2	109,9	114,0	108,4	104,1	103,6	104,4	
III	115,8	111,8	111,2	107,4	102,4	103,1	105,1	
I - III	117,3	110,5	113,1	108,0	103,5	103,4	104,6	
IV	113,7	112,7	110,6	104,9	103,4	102,3	105,6	
I - IV	116,3	111,0	112,9	108,9	104,3	104,9	104,8	

**TABL.4. RELACJE PRZECIĘTNYCH MIESIĘCZNYCH WYNAGRODZEŃ BRUTTO W SFERZE
BUDŻETOWEJ^a DO SEKTORA PRZEDSIĘBIORSTW**
**RELATION OF AVERAGE MONTHLY GROSS WAGES AND SALARIES IN BUDGETARY SPHERE^a
IN COMPARISON WITH ENTERPRISE SECTOR**

Wyszczególnienie <i>Specification</i>		Kwartaly <i>Quarters</i>						
		I	II	I-II	III	I-III	IV	I-IV
OGÓŁEM	2003	115,5	91,6	103,4	90,4	99,1	90,5	96,8
TOTAL	2004	115,1	92,8	103,9	91,9	99,9	91,9	97,8
	2005	118,6						
w tym: of which :								
Administracja publiczna i obrona narodowa; obowiązkowe ubezpieczenia społeczne i zdrowotne ^Δ	2003	145,6	113,5	129,2	108,8	122,3	114,5	120,3
Public administration and defence; compulsory social security	2004	142,4	115,2	128,4	111,4	122,6	117,1	121,2
	2005	147,0						
Edukacja	2003	105,9	84,4	95,1	84,9	91,7	81,4	88,9
Education	2004	106,9	85,9	96,4	86,1	93,0	82,6	90,3
	2005	108,3						
Ochrona zdrowia i pomoc społeczna	2003	93,7	75,7	84,8	74,3	81,4	76,4	80,1
Health and social work	2004	94,5	74,8	84,6	74,4	81,2	76,8	80,0
	2005	94,9						

^a Łącznie z jednostkami administracji samorządowej.
^a Including regional administration units.

TABL.5. PRACUJĄCY, PRZECIĘTNE ZATRUDNIENIE ORAZ PRZECIĘTNE MIESIĘCZNE WYNAGRODZENIE BRUTTO W GOSPODARCE NARODOWEJ WEDŁUG SEKTORÓW WŁASNOŚCI W I KWARTALE 2005 R.
EMPLOYED PERSONS, AVERAGE PAID EMPLOYMENT AND AVERAGE MONTHLY GROSS WAGE AND SALARY IN NATIONAL ECONOMY BY OWNERSHIP SECTORS IN I QUARTER OF 2005

Wyszczególnienie Specification	Pracujący ^a stan w dniu 31 marca 2005 Employed persons ^a as of 31 March 2005	Przeciętne zatrudnienie ^a Average paid employment ^a	Przeciętne wynagrodzenie brutto Average gross wage and salary
	w tysiącach in thousands		w zł in zł
OGÓŁEM TOTAL	7605,6	7330,9	2415,45
sektor publiczny public sector	3380,0	3309,6	2834,04
sektor prywatny private sector	4225,5	4021,2	2150,83
w tym: of which :			
Rolnictwo, łowiectwo i leśnictwo	97,9	79,7	2196,63
Agriculture, hunting and forestry			
sektor publiczny public sector	38,5	37,9	2785,16
sektor prywatny private sector	59,4	41,8	1662,89
Rybacktwo	2,5	2,3	2117,40
Fishing			
sektor publiczny public sector	0,9	0,9	2261,51
sektor prywatny private sector	1,5	1,5	2031,11
Przemysł ^b	2490,0	2439,6	2457,18
Industry ^b			
sektor publiczny public sector	521,9	521,0	3217,84
sektor prywatny private sector	1968,1	1918,6	2250,64
Górnictwo	185,6	186,3	4097,30
Mining and quarrying			
sektor publiczny public sector	151,5	151,8	4129,07
sektor prywatny private sector	34,1	34,5	3957,56
Przetwórstwo przemysłowe	2082,0	2031,7	2211,41
Manufacturing			
sektor publiczny public sector	177,0	176,5	2398,83
sektor prywatny private sector	1905,0	1855,2	2193,58
Wytwarzanie i zaopatrywanie w energię elektryczną, gaz, wodę.....	222,4	221,5	3331,86
Electricity, gas and water supply			
sektor publiczny public sector	193,4	192,6	3250,23
sektor prywatny private sector	29,0	28,9	3876,71
Budownictwo	341,7	314,6	2177,89
Construction			
sektor publiczny public sector	27,0	25,7	2309,21
sektor prywatny private sector	314,7	288,9	2166,23

^a W jednostkach dużych i średnich sektora przedsiębiorstw oraz jednostkach usług społecznych bez względu na wielkość - patrz uwaga 3, str. 8. ^b Patrz uwaga 10, str. 9.

^a In big and medium units in the enterprise sector and in social service units - see note on page 11, item 3.b See note on page 12, item 10

TABL.5. PRACUJĄCY, PRZECIĘTNE ZATRUDNIENIE ORAZ PRZECIĘTNE MIESIĘCZNE WYNAGRODZENIE BRUTTO W GOSPODARCE NARODOWEJ WEDŁUG SEKTORÓW WŁASNOŚCI W I KWARTALE 2005 R. (dok.)
EMPLOYED PERSONS, AVERAGE PAID EMPLOYMENT AND AVERAGE MONTHLY GROSS WAGE AND SALARY IN NATIONAL ECONOMY BY OWNERSHIP SECTORS IN I QUARTER OF 2005 (cont.)

Wyszczególnienie Specification	Pracujący ^a stan w dniu 31 marca 2005 Employed persons ^a as of 31 March 2005	Przeciętne zatrudnienie ^a Average paid employment ^a	Przeciętne wynagrodzenie brutto Average gross wage and salary
	w tysiącach in thousands		w zł in zł
Handel i naprawy ^Δ	901,2	847,9	2308,00
Trade and repair ^Δ			
sektor publiczny public sector	17,4	16,9	2667,88
sektor prywatny private sector	883,9	831,0	2300,66
Hotele i restauracje.....	105,8	91,2	1844,71
Hotels and restaurants			
sektor publiczny public sector	17,5	17,1	2208,14
sektor prywatny private sector	88,2	74,2	1761,07
Transport, gospodarka magazynowa i łączność	508,0	498,2	2724,77
Transport, storage and communication			
sektor publiczny public sector	322,4	316,4	2402,84
sektor prywatny private sector	185,7	181,8	3284,92
Pośrednictwo finansowe	232,9	218,4	4594,61
Financial intermediation			
sektor publiczny public sector	76,1	72,5	4386,03
sektor prywatny private sector	156,8	146,0	4698,17
Obsługa nieruchomości i firm ^Δ	561,1	531,2	2501,77
Real estate, renting and business activities			
sektor publiczny public sector	136,5	133,6	2813,34
sektor prywatny private sector	424,6	397,6	2397,09
Administracja publiczna i obrona narodowa; obowiązkowe ubezpieczenia społeczne i zdrowotne ^Δ	549,2	535,1	3467,13
Public administration and defence; compulsory social security			
sektor publiczny public sector	548,6	534,6	3467,66
sektor prywatny private sector	0,6	0,6	2954,49
Edukacja.....	1018,7	997,8	2834,38
Education			
sektor publiczny public sector	988,0	962,1	2844,99
sektor prywatny private sector	30,7	35,7	2548,30
Ochrona zdrowia i pomoc społeczna	611,7	598,3	1997,90
Health and social work			
sektor publiczny public sector	552,4	543,8	2015,95
sektor prywatny private sector	59,3	54,6	1818,11

^a W jednostkach dużych i średnich sektora przedsiębiorstw oraz jednostkach usług społecznych bez względu na wielkość - patrz uwaga 3, str. 8..

^a In big and medium units in the enterprise sector and in social service units - see note on page 11, item 3.

TABL.6. STRUKTURA PRACUJĄCYCH, PRZECIĘTNEGO ZATRUDNIENIA ORAZ PRZECIĘTNEGO MIESIĘCZNEGO WYNAGRODZENIA BRUTTO W GOSPODARCE NARODOWEJ WEDŁUG SEKTORÓW WŁASNOŚCI W I KWARTALE 2005 R.
STRUCTURE OF EMPLOYED PERSONS, OF AVERAGE PAID EMPLOYMENT AND OF AVERAGE MONTHLY GROSS WAGE AND SALARY IN NATIONAL ECONOMY BY OWNERSHIP SECTORS IN I QUARTER OF 2005

Wyszczególnienie Specification	Pracujący ^a stan w dniu 31 marca 2005 Employed persons ^a as of 31 March 2005	Przeciętne zatrudnienie ^a Average paid employment ^a	Przeciętne wynagrodzenie brutto Average gross wages and salary
	w odsetkach in percent		
OGÓŁEM TOTAL	100,0	100,0	100,0
sektor publiczny public sector	44,4	45,1	117,3
sektor prywatny private sector	55,6	54,9	89,0
w tym: of which:			
Rolnictwo, łowiectwo i leśnictwo	100,0	100,0	100,0
Agriculture, hunting and forestry			
sektor publiczny public sector	39,3	47,6	126,8
sektor prywatny private sector	60,7	52,4	75,7
Rybacktwo	100,0	100,0	100,0
Fishing			
sektor publiczny public sector	37,2	37,5	106,8
sektor prywatny private sector	62,8	62,5	95,9
Przemysł ^b	100,0	100,0	100,0
Industry ^b			
sektor publiczny public sector	21,0	21,4	131,0
sektor prywatny private sector	79,0	78,6	91,6
Górnictwo	100,0	100,0	100,0
Mining and quarrying			
sektor publiczny public sector	81,6	81,5	100,8
sektor prywatny private sector	18,4	18,5	96,6
Przetwórstwo przemysłowe	100,0	100,0	100,0
Manufacturing			
sektor publiczny public sector	8,5	8,7	108,5
sektor prywatny private sector	91,5	91,3	99,2
Wytwarzanie i zaopatrywanie w energię elektryczną, gaz, wodę	100,0	100,0	100,0
Electricity, gas and water supply			
sektor publiczny public sector	86,9	87,0	97,6
sektor prywatny private sector	13,1	13,0	116,4
Budownictwo	100,0	100,0	100,0
Construction			
sektor publiczny public sector	7,9	8,2	106,0
sektor prywatny private sector	92,1	91,8	99,5

^a W jednostkach dużych i średnich sektora przedsiębiorstw oraz jednostkach usług społecznych bez względu na wielkość - patrz uwaga 3, str. 8. ^b Patrz uwaga 10, str. 9.

^a In big and medium units in the enterprise sector and in social service units - see note on page 11, item 3.b See note on page 12, item 10

TABL.6. STRUKTURA PRACUJĄCYCH, PRZECIĘTNEGO ZATRUDNIENIA ORAZ PRZECIĘTNEGO MIESIĘCZNEGO WYNAGRODZENIA BRUTTO W GOSPODARCE NARODOWEJ WEDŁUG SEKTORÓW WŁASNOŚCI W I KWARTALE 2005 R. (dok.)

STRUCTURE OF EMPLOYED PERSONS, OF AVERAGE PAID EMPLOYMENT AND OF AVERAGE MONTHLY GROSS WAGE AND SALARY IN NATIONAL ECONOMY BY OWNERSHIP SECTORS IN I QUARTER OF 2005 (cont.)

Wyszczególnienie <i>Specification</i>	Pracujący ^a stan w dniu 31 marca 2005 <i>Employed persons^a as of 31 March 2005</i>	Przeciętne zatrudnienie ^a <i>Average paid employment^a</i>	Przeciętne wynagrodzenie brutto <i>Average gross wages and salary</i>
	w odsetkach <i>in percent</i>		
Handel i naprawy ^Δ	100,0	100,0	100,0
<i>Trade and repair^Δ</i>			
sektor publiczny <i>public sector</i>	1,9	2,0	115,6
sektor prywatny <i>private sector</i>	98,1	98,0	99,7
Hotele i restauracje.....	100,0	100,0	100,0
<i>Hotels and restaurants</i>			
sektor publiczny <i>public sector</i>	16,6	18,7	119,7
sektor prywatny <i>private sector</i>	83,4	81,3	95,5
Transport, gospodarka magazynowa i łączność	100,0	100,0	100,0
<i>Transport, storage and communication</i>			
sektor publiczny <i>public sector</i>	63,5	63,5	88,2
sektor prywatny <i>private sector</i>	36,5	36,5	120,6
Pośrednictwo finansowe	100,0	100,0	100,0
<i>Financial intermediation</i>			
sektor publiczny <i>public sector</i>	32,7	33,2	95,5
sektor prywatny <i>private sector</i>	67,3	66,8	102,3
Obsługa nieruchomości i firm ^Δ	100,0	100,0	100,0
<i>Real estate, renting and business activities</i>			
sektor publiczny <i>public sector</i>	24,3	25,1	112,5
sektor prywatny <i>private sector</i>	75,7	74,9	95,8
Administracja publiczna i obrona narodowa; obowiązkowe ubezpieczenia społeczne i zdrowotne ^Δ	100,0	100,0	100,0
<i>Public administration and defence; compulsory social security</i>			
sektor publiczny <i>public sector</i>	99,9	99,9	100,0
sektor prywatny <i>private sector</i>	0,1	0,1	85,2
Edukacja.....	100,0	100,0	100,0
<i>Education</i>			
sektor publiczny <i>public sector</i>	97,0	96,4	100,4
sektor prywatny <i>private sector</i>	3,0	3,6	89,9
Ochrona zdrowia i pomoc społeczna	100,0	100,0	100,0
<i>Health and social work</i>			
sektor publiczny <i>public sector</i>	90,3	90,9	100,9
sektor prywatny <i>private sector</i>	9,7	9,1	91,0

^a W jednostkach dużych i średnich sektora przedsiębiorstw oraz jednostkach usług społecznych bez względu na wielkość - patrz uwaga 3, str. 8.

^a In big and medium units in the enterprise sector and in social service units - see note on page 11, item 3.

TABL.7. PRACUJĄCY, PRZECIĘTNE ZATRUDNIENIE ORAZ PRZECIĘTNE MIESIĘCZNE WYNAGRODZENIE BRUTTO W SEKTORZE PRZEDSIĘBIORSTW WEDŁUG SEKTORÓW WŁASNOŚCI W I KWARTALE 2005 R.

EMPLOYED PERSONS, AVERAGE PAID EMPLOYMENT AND AVERAGE MONTHLY GROSS WAGE AND SALARY IN ENTERPRISE SECTOR BY OWNERSHIP SECTORS IN I QUARTER OF 2005

Wyszczególnienie <i>Specification</i>	Pracujący ^a stan w dniu 31 marca 2005 <i>Employed persons^a as of 31 March 2005</i>	Przeciętne zatrudnienie ^a <i>Average paid employment^a</i>	Przeciętne wynagrodzenie brutto <i>Average gross wages and salary</i>
	w tysiącach <i>in thousands</i>		w zł <i>in zł</i>
SEKTOR PRZEDSIĘBIORSTW ENTERPRISE SECTOR	4935,1	4746,2	2425,24
sektor publiczny <i>public sector</i>	1014,5	1002,1	2854,89
sektor prywatny <i>private sector</i>	3920,5	3744,2	2310,25
w tym: <i>of which:</i>			
Leśnictwo	28,8	28,4	3053,59
<i>Forestry</i>			
sektor publiczny <i>public sector</i>	24,5	24,4	3133,83
sektor prywatny <i>private sector</i>	4,3	3,9	2556,12
Rybołówstwo	1,0	1,0	2253,42
<i>Fishing</i>			
sektor publiczny <i>public sector</i>	0,5	0,5	2045,22
sektor prywatny <i>private sector</i>	0,5	0,5	2455,60
Przemysł ^b	2475,1	2425,1	2457,83
<i>Industry^b</i>			
sektor publiczny <i>public sector</i>	506,9	506,5	3242,70
sektor prywatny <i>private sector</i>	1968,1	1918,6	2250,64
Górnictwo	185,6	186,3	4097,30
<i>Mining and quarrying</i>			
sektor publiczny <i>public sector</i>	151,5	151,8	4129,07
sektor prywatny <i>private sector</i>	34,1	34,5	3957,56
Przetwórstwo przemysłowe	2080,5	2030,4	2211,35
<i>Manufacturing</i>			
sektor publiczny <i>public sector</i>	175,5	175,2	2399,54
sektor prywatny <i>private sector</i>	1905,0	1855,2	2193,58
Wytwarzanie i zaopatrywanie w energię elektryczną, gaz, wodę.....	208,9	208,4	3393,43
<i>Electricity, gas and water supply</i>			
sektor publiczny <i>public sector</i>	179,9	179,5	3315,73
sektor prywatny <i>private sector</i>	29,0	28,9	3876,71
Budownictwo	335,2	308,3	2164,78
<i>Construction</i>			
sektor publiczny <i>public sector</i>	20,5	19,4	2143,18
sektor prywatny <i>private sector</i>	314,7	288,9	2166,23
Handel i naprawy ^Δ	901,2	847,9	2307,99
<i>Trade and repair^Δ</i>			
sektor publiczny <i>public sector</i>	17,3	16,9	2668,53
sektor prywatny <i>private sector</i>	883,9	831,0	2300,66
Hotele i restauracje.....	95,0	80,9	1799,23
<i>Hotels and restaurants</i>			
sektor publiczny <i>public sector</i>	6,8	6,7	2223,68
sektor prywatny <i>private sector</i>	88,2	74,1	1760,65
Transport, gospodarka magazynowa i łączność	494,4	484,8	2717,39
<i>Transport, storage and communication</i>			
sektor publiczny <i>public sector</i>	308,8	303,0	2376,80
sektor prywatny <i>private sector</i>	185,7	181,8	3284,92
Obsługa nieruchomości i firm ^Δ	463,6	435,9	2412,33
<i>Real estate and business activities</i>			
sektor publiczny <i>public sector</i>	40,4	39,7	2673,15
sektor prywatny <i>private sector</i>	423,2	396,2	2386,21

a W jednostkach dużych i średnich sektora przedsiębiorstw - patrz uwaga 3, str. 8. *b* Patrz uwaga 10, str. 9.

a In big and medium units in the enterprise sector - see note on page 11, item 3.b See note on page 12, item 10.

TABL.8. STRUKTURA PRACUJĄCYCH, PRZECIĘTNEGO ZATRUDNIENIA ORAZ PRZECIĘTNEGO MIESIĘCZNEGO WYNAGRODZENIA BRUTTO W SEKTORZE PRZEDSIĘBIORSTW WEDŁUG SEKTORÓW WŁASNOŚCI W I KWARTALE 2005 R.

STRUCTURE OF EMPLOYED PERSONS, OF AVERAGE PAID EMPLOYMENT AND OF AVERAGE MONTHLY GROSS WAGE AND SALARY IN ENTERPRISE SECTOR BY OWNERSHIP SECTORS IN I QUARTER OF 2005

Wyszczególnienie <i>Specification</i>	Pracujący ^a stan w dniu 31 marca 2005 <i>Employed persons ^a as of 31 March 2005</i>	Przeciętne zatrudnienie ^a <i>Average paid employment ^a</i>	Przeciętne wynagrodzenie brutto <i>Average gross wages and salary</i>
	w odsetkach <i>in percent</i>		
SEKTOR PRZEDSIĘBIORSTW ENTERPRISE SECTOR	100,0	100,0	100,0
sektor publiczny <i>public sector</i>	20,6	21,1	117,7
sektor prywatny <i>private sector</i>	79,4	78,9	95,3
w tym: <i>of which:</i>			
Leśnictwo	100,0	100,0	100,0
<i>Forestry</i>			
sektor publiczny <i>public sector</i>	85,2	86,1	102,6
sektor prywatny <i>private sector</i>	14,8	13,9	83,7
Rybołówstwo	100,0	100,0	100,0
<i>Fishing</i>			
sektor publiczny <i>public sector</i>	48,6	49,3	90,8
sektor prywatny <i>private sector</i>	51,4	50,7	109,0
Przemysł ^b	100,0	100,0	100,0
<i>Industry ^b</i>			
sektor publiczny <i>public sector</i>	20,5	20,9	131,9
sektor prywatny <i>private sector</i>	79,5	79,1	91,6
Górnictwo	100,0	100,0	100,0
<i>Mining and quarrying</i>			
sektor publiczny <i>public sector</i>	81,6	81,5	100,8
sektor prywatny <i>private sector</i>	18,4	18,5	96,6
Przetwórstwo przemysłowe	100,0	100,0	100,0
<i>Manufacturing</i>			
sektor publiczny <i>public sector</i>	8,4	8,6	108,5
sektor prywatny <i>private sector</i>	91,6	91,4	99,2
Wytwarzanie i zaopatrywanie w energię elektryczną, gaz, wodę.....	100,0	100,0	100,0
<i>Electricity, gas and water supply</i>			
sektor publiczny <i>public sector</i>	86,1	86,1	97,7
sektor prywatny <i>private sector</i>	13,9	13,9	114,2
Budownictwo	100,0	100,0	100,0
<i>Construction</i>			
sektor publiczny <i>public sector</i>	6,1	6,3	99,0
sektor prywatny <i>private sector</i>	93,9	93,7	100,1
Handel i naprawy ^Δ	100,0	100,0	100,0
<i>Trade and repair ^Δ</i>			
sektor publiczny <i>public sector</i>	1,9	2,0	115,6
sektor prywatny <i>private sector</i>	98,1	98,0	99,7
Hotele i restauracje.....	100,0	100,0	100,0
<i>Hotels and restaurants</i>			
sektor publiczny <i>public sector</i>	7,2	8,3	123,6
sektor prywatny <i>private sector</i>	92,8	91,7	97,9
Transport, gospodarka magazynowa i łączność	100,0	100,0	100,0
<i>Transport, storage and communication</i>			
sektor publiczny <i>public sector</i>	62,5	62,5	87,5
sektor prywatny <i>private sector</i>	37,5	37,5	120,9
Obsługa nieruchomości i firm ^Δ	100,0	100,0	100,0
<i>Real estate and business activities</i>			
sektor publiczny <i>public sector</i>	8,7	9,1	110,8
sektor prywatny <i>private sector</i>	91,3	90,9	98,9

a W jednostkach dużych i średnich sektora przedsiębiorstw - patrz uwaga 3, str. 8. *b* Patrz uwaga 10, str. 9.

a In big and medium units in the enterprise sector - see note on page 11, item 3. *b* See note on page 12, item 10.

TABL.9. PRACUJĄCY^a WEDŁUG SEKCJI GOSPODARKI NARODOWEJ
Stan w dniu 31 marca 2005 r.
EMPLOYED PERSONS^a BY SECTION OF NATIONAL ECONOMY
As of March 2005

Wyszczególnienie <i>Specyfication</i>	Ogółem <i>Total</i>	Przyrost (+) spadek (-) w stosunku do stanu w dniu +/- compared to: 31 XII 2004	Stan w dniu <i>As of</i> 31 III 2004 = 100	Stan w dniu <i>As of</i> 31 XII 2004 = 100
	w tysiącach <i>in thousands</i>			
OGÓŁEM TOTAL	7605,6	+ 111,0	101,2	101,5
w tym : <i>of which :</i>				
SEKTOR PRZEDSIĘBIORSTW	4935,1	+ 86,3	101,7	101,8
ENTERPRISE SECTOR				
Rolnictwo, łowiectwo i leśnictwo	97,9	- 2,1	94,1	97,9
Agriculture,hunting and forestry				
w tym: Rolnictwo	69,0	- 2,2	91,6	96,8
of which: Agriculture				
Rybactwo	2,5	- 0,1	97,5	98,0
Fishing				
Przemysł ^b	2490,0	+ 39,7	101,2	101,6
Industry ^b				
Górnictwo	185,6	- 1,6	95,2	99,1
Mining and quarrying				
Przetwórstwo przemysłowe.....	2082,0	+ 43,0	102,2	102,1
Manufacturing				
Wytwarzanie i zaopatrywanie w energię elektryczną, gaz, wodę.....	222,4	- 1,7	97,3	99,2
Electricity, gas and water supply				
Budownictwo	341,7	- 5,2	99,2	98,5
Construction				
Handel i naprawy ^Δ	901,2	+ 25,4	103,9	102,9
Trade and repair ^Δ				
Hotele i restauracje	105,8	+ 4,8	105,7	104,7
Hotels and restaurants				
Transport, gospodarka magazynowa i łączność	508,0	+ 4,7	99,4	100,9
Transport, storage and communication				
Pośrednictwo finansowe	232,9	+ 2,2	104,4	100,9
Financial intermediation				
Obsługa nieruchomości i firm ^{Δc}	561,1	- 35,9	98,2	99,0
Real estate, renting and business activities ^c				
Administracja publiczna i obrona narodowa; obowiązkowe ubezpieczenia społeczne i zdrowotne ^Δ	549,2	+ 5,4	102,0	101,0
Public administration and defence; compulsory social security				
Edukacja ^c	1018,7	+ 72,3	102,3	104,3
Education ^c				
Ochrona zdrowia i pomoc społeczna	611,7	- 2,3	99,0	99,6
Health and social work				

^a W jednostkach dużych i średnich sektora przedsiębiorstw oraz jednostkach usług społecznych bez względu na wielkość - patrz uwaga 3, str. 8. ^b Patrz uwaga 10, str. 9. ^c Wskaźniki dynamiki obliczono w warunkach porównywalnych, tj. uwzględniając przekwalifikowanie z dniem 1 V 2004 r. zespołów szkół z sekcji " Obsługa nieruchomości i firm" do sekcji "Edukacja".

^a In big and medium units in the enterprise sector and in social service units - see note on page 11, item 3.b See note on page 12, item 10.

^c Index number are calculated in comparable conditions taking into account changes in classification as of 1 May 2004 of the school complexes of section " Real estate, renting and business activities" to section "Education".

**TABL.10. PRZECIĘTNE ZATRUDNIENIE WEDŁUG SEKCJI GOSPODARKI NARODOWEJ
W I KWARTALE 2005 R. ^a**
AVERAGE PAID EMPLOYMENT BY SECTION OF NATIONAL ECONOMY IN I QUARTER OF 2005 ^a

Wyszczególnienie <i>Specification</i>	Ogółem <i>Total</i>	Przyrost (+) spadek (-) w stosunku do IV kw. 2004 +/- compared to: <i>IV quarter 2004</i>	I kwartał <i>I quarter</i> 2004 = 100	IV kwartał <i>IV quarter</i> 2004 = 100
	w tysiącach <i>in thousands</i>			
OGÓŁEM TOTAL	7330,9	+ 27,7	101,1	100,4
w tym : <i>of which :</i>				
SEKTOR PRZEDSIĘBIORSTW <i>ENTERPRISE SECTOR</i>	4746,2	+ 35,6	101,7	100,8
Rolnictwo, łowiectwo i leśnictwo <i>Agriculture, hunting and forestry</i>	79,7	- 3,3	97,4	96,1
Rybactwo <i>Fishing</i>	2,3	- 0,4	96,9	86,0
Przemysł ^b <i>Industry ^b</i>	2439,6	+ 6,9	101,2	100,3
Górnictwo <i>Mining and quarrying</i>	186,3	- 2,6	95,2	98,6
Przetwórstwo przemysłowe..... <i>Manufacturing</i>	2031,7	+ 11,4	102,3	100,6
Wytwarzanie i zaopatrywanie w energię elektryczną, gaz, wodę..... <i>Electricity, gas and water supply</i>	221,5	- 1,9	97,0	99,1
Budownictwo <i>Construction</i>	314,6	- 17,8	99,4	94,6
Handel i naprawy ^Δ <i>Trade and repair ^Δ</i>	847,9	+ 37,7	104,2	104,7
Hotele i restauracje <i>Hotels and restaurants</i>	91,2	- 0,8	105,0	99,2
Transport, gospodarka magazynowa i łączność <i>Transport, storage and communication</i>	498,2	+ 13,0	98,5	102,7
Pośrednictwo finansowe <i>Financial intermediation</i>	218,4	+ 12,3	102,5	105,9
Obsługa nieruchomości i firm ^{Δ c} <i>Real estate, renting and business activities^c</i>	531,2	- 54,0	98,8	95,2
Administracja publiczna i obrona narodowa; obowiązkowe ubezpieczenia społeczne i zdrowotne ^Δ <i>Public administration and defence; compulsory social security</i>	535,1	+ 2,6	102,0	100,5
Edukacja ^c <i>Education^c</i>	997,8	+ 43,0	102,0	101,6
Ochrona zdrowia i pomoc społeczna <i>Health and social work</i>	598,3	- 12,2	98,6	98,0

^a W jednostkach dużych i średnich sektora przedsiębiorstw oraz jednostkach usług społecznych bez względu na wielkość - patrz uwaga 3, str. 8. ^b Patrz uwaga 10, str. 9. ^c Wskaźniki dynamiki obliczono w warunkach porównywalnych, tj. uwzględniając przekwalifikowanie z dniem 1 V 2004 r. zespołów szkół z sekcji "Obsługa nieruchomości i firm" do sekcji "Edukacja".

^a In big and medium units in the enterprise sector and in social service units - see note on page 11, item 3.b See note on page 12, item 10.

^c Index number are calculated in comparable conditions taking into account changes in classification as of 1 May 2004 of the school complexes of section "Real estate, renting and business activities" to section "Education".

**TABL.11. PRZECIĘTNE ZATRUDNIENIE WEDŁUG FORM FINANSOWANIA
W I KWARTALE 2005 R.¹**

AVERAGE PAID EMPLOYMENT BY FINANCING FORM IN I QUARTER OF 2005¹

Wyszczególnienie <i>Specification</i> a - w tysiącach <i>in thousands</i> b – IV kw. (q.) 2004 = 100	Ogółem <i>Total</i>	Z tego <i>Of which</i>	
		jednostki na rozrachunku <i>units on clearing</i>	jednostki sfery budżetowej <i>budgetary sphere units</i>
OGÓŁEM a	7330,9	5756,6	1574,3
TOTAL b	100,4	100,8	98,7
w tym : <i>of which :</i>			
SEKTOR PRZEDSIĘBIORSTW a	4746,2	4746,2	-
ENTERPRISE SECTOR b	100,8	100,8	-
Rolnictwo, łowiectwo i leśnictwo..... a	79,7	77,2	2,5
Agriculture, hunting and forestry b	96,1	95,8	103,7
Rybactwo..... a	2,3	2,2	x
Fishing b	86,0	86,1	x
Przemysł ² a	2439,6	2425,1	14,4
Industry ² b	100,3	100,3	100,1
Górnictwo a	186,3	186,3	-
Mining and quarrying b	98,6	98,6	-
Przetwórstwo przemysłowe..... a	2031,7	2030,4	1,3
Manufacturing b	100,6	100,6	107,5
Wytwarzanie i zaopatrywanie w energię elektryczną, gaz, wodę..... a	221,5	208,4	13,1
Electricity, gas and water supply b	99,1	99,1	99,4
Budownictwo a	314,6	308,3	6,3
Construction b	94,6	94,7	90,6
Handel i naprawy ^Δ a	847,9	847,9	x
Trade and repair ^Δ b	104,7	104,7	x
Hotele i restauracje a	91,2	81,2	10,0
Hotels and restaurants b	99,2	99,9	93,8
Transport, gospodarka magazynowa i łączność a	498,2	484,8	13,4
Transport, storage and communication b	102,7	102,9	96,3
Pośrednictwo finansowe a	218,4	218,4	x
Financial intermediation b	105,9	105,9	x
Obsługa nieruchomości i firm ^{Δ 3} a	531,2	486,9	44,4
Real estate, renting and business activities ³ b	95,2	100,0	62,4
Administracja publiczna i obrona narodowa; obowiązkowe ubezpieczenia społeczne i zdrowotne ^Δ .. a	535,1	56,1	479,0
Public administration and defence; compulsory social security b	100,5	98,8	100,7
Edukacja ³ a	997,8	179,3	818,5
Education ³ b	101,6	101,6	101,7
Ochrona zdrowia i pomoc społeczna..... a	598,3	455,2	143,2
Health and social work b	98,0	99,3	94,0

1 W jednostkach dużych i średnich sektora przedsiębiorstw oraz jednostkach usług społecznych bez względu na wielkość - patrz uwaga 3, str. 8. 2 Patrz uwaga 10, str. 9. 3 Wskaźniki dynamiki obliczono w warunkach porównywalnych, tj. uwzględniając przekwalifikowanie z dniem 1 V 2004 r. zespołów szkół z sekcji "Obsługa nieruchomości i firm" do sekcji "Edukacja".

1 In big and medium units in the enterprise sector and in social service units - see note on page 11, item 3. 2 See note on page 12, item 10.

3 Index number are calculated in comparable conditions taking into account changes in classification as of 1 May 2004 of the school complexes of section " Real estate, renting and business activities" to section "Education".

TABL.12. CZAS PRZEPRACOWANY 1 ZATRUDNIONEGO¹ WEDŁUG SEKCJI GOSPODARKI NARODOWEJ W I KWARTALE 2005 R.
TIME WORKED PER 1 EMPLOYEE¹ BY SECTION OF NATIONAL ECONOMY IN I QUARTERS 2005

Wyszczególnienie <i>Specification</i>	Czas przepracowany w godzinach <i>time worked in hours</i>	I kwartał <i>I quarter</i> 2004 = 100	IV kwartał <i>IV quarter</i> 2004 = 100
OGÓŁEM TOTAL	425	98,2	98,4
w tym : <i>of which :</i>			
SEKTOR PRZEDSIĘBIORSTW	442	98,7	98,9
ENTERPRISE SECTOR			
Rolnictwo, łowiectwo i leśnictwo	445	96,9	100,7
<i>Agriculture, hunting and forestry</i>			
Przemysł ²	439	97,1	97,8
<i>Industry²</i>			
Górnictwo	414	96,5	95,2
<i>Mining and quarrying</i>			
Przetwórstwo przemysłowe	441	97,1	97,6
<i>Manufacturing</i>			
Wytwarzanie i zaopatrywanie w energię elektryczną, gaz, wodę	440	97,1	99,8
<i>Electricity, gas and water supply</i>			
Budownictwo	454	108,9	94,0
<i>Construction</i>			
Handel i naprawy ^Δ	447	99,8	96,3
<i>Trade and repair^Δ</i>			
Hotele i restauracje	440	97,8	98,0
<i>Hotels and restaurants</i>			
Transport, gospodarka magazynowa i łączność	433	97,3	96,2
<i>Transport, storage and communication</i>			
Pośrednictwo finansowe	464	94,3	109,4
<i>Financial intermediation</i>			
Obsługa nieruchomości i firm ^Δ	447	98,2	99,6
<i>Real estate, renting and business activities</i>			
Administracja publiczna i obrona narodowa; obowiązkowe ubezpieczenia społeczne i zdrowotne ^Δ ..	448	96,3	107,2
<i>Public administration and defence; compulsory social security</i>			
Edukacja	317	100,6	96,4
<i>Education</i>			
Ochrona zdrowia i pomoc społeczna	435	98,6	102,6
<i>Health and social work</i>			

1 W jednostkach dużych i średnich sektora przedsiębiorstw oraz jednostkach usług społecznych bez względu na wielkość - patrz uwaga 3, str. 8. 2 Patrz uwaga 10, str. 9.

1 In big and medium units in the enterprise sector and in social service units - see note on page 11, item 3. 2 See note on page 12, item 10.

**TABL.13. PRZECIĘTNE MIESIĘCZNE WYNAGRODZENIE BRUTTO
WEDŁUG SEKCJI GOSPODARKI NARODOWEJ W I KWARTALE 2005 R.
AVERAGE MONTHLY GROSS WAGE AND SALARY BY SECTION OF NATIONAL ECONOMY IN I QUARTER OF 2005**

Wyszczególnienie Specification	Ogółem Total	Przyrost (+) spadek (-) w stosunku do IV kw. 2004 +/- compared to: IV quarter 2004	I kwartał I quarter 2004 = 100	IV kwartał IV quarter 2004 = 100
	w zł in zł			
OGÓŁEM TOTAL	2415,45	+ 9,99	103,6	100,4
w tym : of which :				
SEKTOR PRZEDSIĘBIORSTW ENTERPRISE SECTOR	2425,24	- 122,75	102,0	95,2
Rolnictwo, łowiectwo i leśnictwo Agriculture, hunting and forestry	2196,63	- 351,43	105,8	86,2
Rybacktwo Fishing	2117,40	- 15,98	102,6	99,3
Przemysł ^a Industry ^a	2457,18	- 130,54	102,2	95,0
Górnictwo Mining and quarrying	4097,30	- 1098,45	105,5	78,9
Przetwórstwo przemysłowe..... Manufacturing	2211,41	- 51,81	101,7	97,7
Wytwarzanie i zaopatrywanie w energię elektryczną, gaz, wodę..... Electricity, gas and water supply	3331,86	+ 15,50	106,2	100,5
Budownictwo Construction	2177,89	- 151,19	102,1	93,5
Handel i naprawy ^Δ Trade and repair ^Δ	2308,00	- 80,04	100,4	96,6
Hotele i restauracje Hotels and restaurants	1844,71	- 10,13	104,3	99,5
Transport, gospodarka magazynowa i łączność Transport, storage and communication	2724,77	- 93,50	101,8	96,7
Pośrednictwo finansowe Financial intermediation	4594,61	+ 206,61	107,3	104,7
Obsługa nieruchomości i firm ^Δ Real estate, renting and business activities	2501,77	+ 33,37	106,5	101,4
Administracja publiczna i obrona narodowa; obowiązkowe ubezpieczenia społeczne i zdrowotne ^Δ Public administration and defence; compulsory social security	3467,13	+ 471,33	104,4	115,7
Edukacja Education	2834,38	+ 481,64	105,5	120,5
Ochrona zdrowia i pomoc społeczna Health and social work	1997,90	+ 66,42	103,4	103,4

^a Patrz uwaga 10, str. 9.

^a See note on page 12, item 10.

**TABL.14. PRZECIĘTNE MIESIĘCZNE WYNAGRODZENIE BRUTTO
WEDŁUG FORM FINANSOWANIA W I KWARTALE 2005 R.
AVERAGE MONTHLY GROSS WAGE AND SALARY BY FINANCING FORM IN I QUARTER OF 2005**

Wyszczególnienie <i>Specification</i> a - w złotych <i>in zł</i> b - IV kw. (q.) 2004 = 100	Ogółem <i>Total</i>	W tym <i>Of which</i>	
		jednostki na rozrachunku <i>units on clearing</i>	jednostki sfery budżetowej <i>budgetary sphere units</i>
OGÓŁEM a	2415,45	2509,66	2876,89
TOTAL b	100,4	96,7	122,8
w tym : <i>of which</i> :			
SEKTOR PRZEDSIĘBIORSTW	2425,24	2425,24	-
ENTERPRISE SECTOR	95,2	95,2	-
Rolnictwo, łowiectwo i leśnictwo.....	2196,63	2170,97	2982,72
Agriculture, hunting and forestry	86,2	85,7	97,6
Rybactwo.....	2117,40	2067,54	x
Fishing	99,3	99,6	x
Przemysł ¹	2457,18	2457,81	2352,54
Industry ¹	95,0	94,9	114,7
Górnictwo	4097,30	4097,30	-
Mining and quarrying	78,9	78,9	-
Przetwórstwo przemysłowe.....	2211,41	2211,33	2337,59
Manufacturing	97,7	97,7	102,4
Wytwarzanie i zaopatrywanie w energię elektryczną, gaz, wodę.....	3331,86	3393,43	2354,05
Electricity, gas and water supply	100,5	99,9	116,0
Budownictwo	2177,89	2164,78	2820,91
Construction	93,5	93,1	113,5
Handel i naprawy ^Δ	2308,00	2307,99	x
Trade and repair ^Δ	96,6	96,6	x
Hotele i restauracje	1844,71	1799,49	2210,48
Hotels and restaurants	99,5	96,6	122,8
Transport, gospodarka magazynowa i łączność	2724,77	2717,39	2991,76
Transport, storage and communication	96,7	96,1	117,8
Pośrednictwo finansowe.....	4594,61	4594,70	x
Financial intermediation	104,7	104,7	x
Obsługa nieruchomości i firm ^Δ	2501,77	2481,77	2721,31
Real estate, renting and business activities	101,4	96,0	143,7
Administracja publiczna i obrona narodowa; obowiązkowe ubezpieczenia społeczne i zdrowotne ^Δ ..	3467,13	2624,87	3565,77
Public administration and defence; compulsory social security	115,7	84,6	119,5
Edukacja	2834,38	3787,38	2625,62
Education	120,5	110,2	124,7
Ochrona zdrowia i pomoc społeczna.....	1997,90	1902,13	2302,38
Health and social work	103,4	98,9	117,7

¹ Patrz uwaga 10 , str. 9.

¹ See note on page 12, item 10.

TABL.15. WSKAŹNIK WYNAGRODZENIA REALNEGO BRUTTO
WEDŁUG FORM FINANSOWANIA W I KWARTALE 2005 R.
AVERAGE MONTHLY GROSS REAL WAGES AND SALARIES BY FINANCING FORM IN I QUARTER OF 2005

Wyszczególnienie <i>Specification</i>	Ogółem <i>Total</i>	W tym <i>Of which</i>	
		jednostki na rozrachunku <i>units on clearing</i>	jednostki sfery budżetowej <i>budgetary sphere units</i>
a - I kw. (q.) 2004 = 100 b - IV kw. (q.) 2004 = 100			
OGÓŁEM a	100,3	99,7	101,7
TOTAL b	100,2	96,5	122,6
w tym : <i>of which</i> :			
SEKTOR PRZEDSIĘBIORSTW a	98,7	98,7	-
ENTERPRISE SECTOR b	95,0	95,0	-
Rolnictwo, łowiectwo i leśnictwo..... a	102,4	101,5	120,3
Agriculture, hunting and forestry b	86,0	85,5	97,4
Rybactwo..... a	99,3	99,9	x
Fishing b	99,1	99,4	x
Przemysł ¹ a	98,9	98,9	98,7
Industry ¹ b	94,8	94,7	114,5
Górnictwo a	102,1	102,1	-
Mining and quarrying b	78,7	78,7	-
Przetwórstwo przemysłowe..... a	98,5	98,5	98,2
Manufacturing b	97,5	97,5	102,2
Wytwarzanie i zaopatrywanie w energię elektryczną, gaz, wodę..... a	102,8	103,1	98,7
Electricity, gas and water supply b	100,3	99,7	115,8
Budownictwo a	98,8	98,8	98,0
Construction b	93,3	92,9	113,3
Handel i naprawy ^Δ a	97,2	97,2	x
Trade and repair ^Δ b	96,4	96,4	x
Hotele i restauracje a	101,0	101,1	102,8
Hotels and restaurants b	99,3	96,4	122,6
Transport, gospodarka magazynowa i łączność a	98,5	98,5	101,2
Transport, storage and communication b	96,5	95,9	117,6
Pośrednictwo finansowe a	103,9	103,9	x
Financial intermediation b	104,5	104,5	x
Obsługa nieruchomości i firm ^Δ a	103,1	101,1	119,0
Real estate, renting and business activities b	101,2	95,8	143,4
Administracja publiczna i obrona narodowa; obowiązkowe ubezpieczenia społeczne i zdrowotne ^Δ .. a	101,1	90,9	102,0
Public administration and defence; compulsory social security b	115,5	84,4	119,3
Edukacja a	102,1	110,1	100,0
Education b	120,3	110,0	124,5
Ochrona zdrowia i pomoc społeczna..... a	100,1	100,2	99,3
Health and social work b	103,2	98,7	117,5

1 Patrz uwaga 10, str. 9.

1 See note on page 12, item 10.

TABL.16. PRZECIĘTNE MIESIĘCZNE WYNAGRODZENIE BRUTTO BEZ WYPŁAT NAGRÓD ROCZNYCH ^a WEDŁUG SEKCJI GOSPODARKI NARODOWEJ W I KWARTALE 2005 R.
AVERAGE MONTHLY GROSS WAGE AND SALARY EXCLUDING ANNUAL BONUSES ^a BY SECTION OF NATIONAL ECONOMY IN I QUARTER OF 2005

Wyszczególnienie Specification	Ogółem Total	Przyrost (+) spadek (-) w stosunku do IV kw. 2004 +/- compared to: IV quarter 2004	I kwartał I quarter 2004 = 100	IV kwartał IV quarter 2004 = 100
	w zł in zł			
OGÓŁEM TOTAL	2291,61	- 112,19	103,7	95,3
w tym : of which :				
SEKTOR PRZEDSIĘBIORSTW ENTERPRISE SECTOR	2422,91	- 123,23	102,1	95,2
Rolnictwo, łowiectwo i leśnictwo Agriculture, hunting and forestry	2184,00	- 345,33	105,9	86,3
Rybactwo Fishing	2056,33	- 68,36	102,4	96,8
Przemysł ^b Industry ^b	2452,63	- 131,93	102,2	94,9
Górnictwo Mining and quarrying	4096,36	- 1099,12	105,5	78,8
Przetwórstwo przemysłowe..... Manufacturing	2209,14	- 51,33	101,7	97,7
Wytwarzanie i zaopatrywanie w energię elektryczną, gaz, wodę..... Electricity, gas and water supply	3303,32	- 3,74	106,2	99,9
Budownictwo Construction	2164,38	- 163,96	102,1	93,0
Handel i naprawy ^Δ Trade and repair ^Δ	2307,69	- 79,46	100,5	96,7
Hotele i restauracje Hotels and restaurants	1791,78	- 60,26	104,7	96,7
Transport, gospodarka magazynowa i łączność Transport, storage and communication	2695,02	- 121,06	101,7	95,7
Pośrednictwo finansowe Financial intermediation	4560,24	+ 174,02	108,0	104,0
Obsługa nieruchomości i firm ^Δ Real estate, renting and business activities	2451,70	- 11,54	108,5	99,5
Administracja publiczna i obrona narodowa; obowiązkowe ubezpieczenia społeczne i zdrowotne ^Δ Public administration and defence; compulsory social security	2751,19	- 236,89	105,3	92,1
Edukacja Education	2321,02	- 30,83	105,8	98,7
Ochrona zdrowia i pomoc społeczna Health and social work	1876,25	- 54,50	103,3	97,2

^a Z tytułu udziału w zysku do podziału lub w nadwyżce bilansowej w spółdzielniach oraz dodatkowe wynagrodzenia roczne dla pracowników jednostek sfery budżetowej. ^b Patrz uwaga 10, str. 9.

^a From profit or balance surplus in co-operatives as well as annual extra wages and salaries for employees of budgetary sphere entities.

^b See note on page 12, item 10.

TABL.17. PRZECIĘTNE MIESIĘCZNE WYNAGRODZENIE BRUTTO BEZ WYPŁAT NAGRÓD ROCZNYCH ¹ WEDŁUG FORM FINANSOWANIA W I KWARTALE 2005 R.
AVERAGE MONTHLY GROSS WAGE AND SALARY EXCLUDING ANNUAL BONUSES ¹ BY FINANCING FORM IN I QUARTER OF 2005

Wyszczególnienie <i>Specification</i>	Ogółem <i>Total</i>	W tym <i>Of which</i>	
		jednostki na rozrachunku <i>units on clearing</i>	jednostki sfery budżetowej <i>budgetary sphere units</i>
a - w złotych <i>in zł</i> b - IV kw. (q.) 2004 = 100			
OGÓŁEM a	2291,61	2506,26	2216,18
TOTAL b	95,3	96,6	94,9
w tym : <i>of which :</i>			
SEKTOR PRZEDSIĘBIORSTW a	2422,91	2422,91	-
ENTERPRISE SECTOR b	95,2	95,2	-
Rolnictwo, łowiectwo i leśnictwo..... a	2184,00	2170,29	2603,94
Agriculture, hunting and forestry b	86,3	85,9	99,0
Rybołówstwo i rybactwo a	2056,33	2061,41	x
Fishing b	96,8	99,8	x
Przemysł ² a	2452,63	2455,96	1893,89
Industry ² b	94,9	94,9	95,1
Górnictwo i kopalnictwo a	4096,36	4096,36	-
Mining and quarrying b	78,8	78,8	-
Przetwórstwo przemysłowe..... a	2209,14	2209,34	1910,84
Manufacturing b	97,7	97,7	87,1
Wytwarzanie i zaopatrywanie w energię elektryczną, gaz, wodę..... a	3303,32	3392,17	1892,19
Electricity, gas and water supply b	99,9	100,0	95,9
Budownictwo a	2164,38	2163,97	2184,32
Construction b	93,0	93,1	87,9
Handel i naprawy ^Δ a	2307,69	2307,70	x
Trade and repair ^Δ b	96,7	96,7	x
Hotele i restauracje a	1791,78	1798,57	1736,83
Hotels and restaurants b	96,7	96,6	97,6
Transport, gospodarka magazynowa i łączność a	2695,02	2705,59	2312,65
Transport, storage and communication b	95,7	95,7	93,4
Pośrednictwo finansowe a	4560,24	4560,37	x
Financial intermediation b	104,0	104,0	x
Obsługa nieruchomości i firm; nauka ^Δ a	2451,70	2481,08	2129,14
Real estate, renting and business activities b	99,5	96,1	113,5
Administracja publiczna i obrona narodowa; obowiązkowe ubezpieczenia społeczne i zdrowotne ^Δ .. a	2751,19	2610,80	2767,63
Public administration and defence; compulsory social security b	92,1	84,1	93,0
Edukacja a	2321,02	3787,18	1999,84
Education b	98,7	110,2	95,0
Ochrona zdrowia i opieka społeczna a	1876,25	1902,13	1793,98
Health and social work b	97,2	98,9	91,8

1 Z tytułu udziału w zysku do podziału lub w nadwyżce bilansowej w spółdzielniach oraz dodatkowe wynagrodzenia roczne dla pracowników jednostek sfery budżetowej. 2 Patrz uwaga 10, str. 9.

1 From profit or balance surplus in co-operatives as well as annual extra wages and salaries for employees of budgetary sphere entities.

2 See note on page 12, item 10.

TABL.18. PRZECIĘTNE MIESIĘCZNE WYNAGRODZENIE W GOSPODARCE NARODOWEJ WEDŁUG REGIONÓW I WOJEWÓDZTW W I KWARTALE 2005 R. ^a
AVERAGE MONTHLY WAGE AND SALARY IN NATIONAL ECONOMY BY REGIONS AND VOIVODSHIPS IN I QUARTER OF 2005^a

Wyszczególnienie <i>Specification</i>	Przeciętne miesięczne wynagrodzenia brutto w zł <i>Average monthly gross wages and salaries in zł</i>	
	ogółem <i>total</i>	w tym bez wypłat nagród rocznych ^b <i>of which excluding annual bonuses^b</i>
Region Centralny	3068,86	2935,69
Łódzkie	2263,81	2111,86
Mazowieckie	3306,56	3178,95
Region Południowy	2552,57	2424,03
Małopolskie	2409,59	2266,95
Śląskie	2636,98	2516,76
Region Wschodni	2246,71	2064,25
Lubelskie	2266,83	2073,29
Podkarpackie	2169,87	2001,11
Podlaskie	2324,20	2126,12
Świętokrzyskie	2282,48	2107,62
Region Północno-zachodni	2343,96	2194,41
Lubuskie	2241,18	2053,35
Wielkopolskie	2340,92	2214,22
Zachodniopomorskie	2416,95	2229,69
Region południowo-zachodni	2480,66	2331,71
Dolnośląskie	2507,77	2368,80
Opolskie	2385,30	2201,25
Region Północny	2386,01	2221,88
Kujawsko - pomorskie	2264,36	2102,53
Pomorskie	2592,07	2435,70
Warmińsko - mazurskie	2206,43	2024,86

^a Bez poczty publicznej oraz operatorów telekomunikacyjnych sieci publicznej ^b Z tytułu udziału w zysku do podziału lub w nadwyżce bilansowej w spółdzielniach oraz dodatkowe wynagrodzenia roczne dla pracowników jednostek sfery budżetowej.

^a Without public post office, and operators of the public telecommunication network. ^b From profit or balance surplus in co-operatives as well as annual extra wages and salaries for employees of budgetary sphere entities.

**TABL.19. WYNAGRODZENIA WEDŁUG SEKCJI GOSPODARKI NARODOWEJ
W I KWARTALE 2005 R.
WAGES AND SALARIES BY SECTIONS OF NATIONAL ECONOMY IN I QUARTER OF 2005**

Wyszczególnienie <i>Specification</i>	Wynagrodzenia brutto <i>Gross wages and salaries</i>	
	Ogółem <i>total</i>	w tym bez wypłat nagród rocznych ¹ <i>of which excluding annual bonuses¹</i>
a - w mln złotych <i>in mln zł</i> b - IV kw. (q.) 2004 = 100		
OGÓŁEM a	56928,6	53749,4
TOTAL b	102,3	96,7
w tym : <i>of which :</i>		
SEKTOR PRZEDSIĘBIORSTW	34532,3	34499,2
ENTERPRISE SECTOR	95,9	95,9
Rolnictwo, łowiectwo i leśnictwo	525,5	522,4
Agriculture, hunting and forestry	82,8	83,0
Rybacktwo	14,9	14,5
Fishing	85,3	83,2
Przemysł ²	17983,3	17950,0
Industry ²	95,2	95,2
Górnictwo	2290,5	2290,0
Mining and quarrying	77,8	77,8
Przetwórstwo przemysłowe	13479,0	13465,2
Manufacturing	98,3	98,3
Wytwarzanie i zaopatrywanie w energię elektryczną, gaz, wodę	2213,8	2194,8
Electricity, gas and water supply	99,6	99,0
Budownictwo	2055,3	2042,6
Construction	88,5	88,0
Handel i naprawy ^Δ	5871,0	5870,2
Trade and repair ^Δ	101,1	101,2
Hotele i restauracje	505,0	490,5
Hotels and restaurants	98,6	95,9
Transport, gospodarka magazynowa i łączność	4072,5	4028,0
Transport, storage and communication	99,3	98,3
Pośrednictwo finansowe	3010,7	2988,1
Financial intermediation	110,9	110,2
Obsługa nieruchomości i firm ^Δ	3987,0	3907,3
Real estate, renting and business activities	92,0	90,4
Administracja publiczna i obrona narodowa; obowiązkowe ubezpieczenia społeczne i zdrowotne ^Δ	5566,0	4416,7
Public administration and defence; compulsory social security	116,3	92,5
Edukacja	8484,3	6947,6
Education	125,9	103,1
Ochrona zdrowia i pomoc społeczna	3586,3	3367,9
Health and social work	101,4	95,2

1 Z tytułu udziału w zysku do podziału lub w nadwyżce bilansowej w spółdzielniach oraz dodatkowe wynagrodzenia roczne dla pracowników jednostek sfery budżetowej. 2 Patrz uwaga 10, str. 9.

1 From profit or balance surplus in co-operatives as well as annual extra wages and salaries for employees of budgetary sphere entities. 2 See note on page 12, item 10.

TABL.20. PRZECIĘTNE ZATRUDNIENIE ORAZ PRZECIĘTNE MIESIĘCZNE WYNAGRODZENIE BRUTTO WEDŁUG SEKCJI, DZIAŁÓW I GRUP GOSPODARKI NARODOWEJ W I KWARTALE 2005 R. ^a
AVERAGE PAID EMPLOYMENT AND AVERAGE MONTHLY GROSS WAGE AND SALARY BY SECTIONS, DIVISIONS AND GROUPS OF NATIONAL ECONOMY IN I QUARTER OF 2005 ^a

Wyszczególnienie <i>Specification</i>		Przeciętne zatrudnienie ^b <i>Average paid employment ^b</i>		Przeciętne miesięczne wynagrodzenie brutto <i>Average monthly gross wage and salary</i>	
		w tys. <i>in thous.</i>	I kw. <i>I q</i> 2004 = 100	w tys. <i>in thous.</i>	I kw. <i>I q</i> 2004 = 100
	OGÓŁEM <i>TOTAL</i>	7330,9	101,1	2415,45	103,6
A	ROLNICTWO, ŁOWIECTWO I LEŚNICTWO <i>AGRICULTURE, HUNTING AND FORESTRY</i>	79,7	97,4	2196,63	105,8
	w tym: of which:				
01.1-4	Rolnictwo	51,3	95,7	1721,82	104,1
	<i>Agriculture</i>				
B	RYBACTWO <i>FISHING</i>	2,3	96,9	2117,40	102,6
	PRZEMYSŁ ^c <i>INDUSTRY ^c</i>	2439,6	101,2	2457,18	102,2
C	GÓRNICTWO..... <i>MINING AND QUARRYING</i>	186,3	95,2	4097,30	105,5
10	Górnictwo węgla kamiennego i brunatnego; wydobywanie torfu <i>Mining of coal and lignite; extraction of peat</i>	151,6	94,4	4139,19	103,8
	w tym: of which:				
10.1	Wydobywanie węgla kamiennego; brykietowanie	129,3	93,6	4243,34	102,8
	<i>Mining and agglomeration of hard coal</i>				
10.2	Wydobywanie węgla brunatnego; brykietowanie	21,0	96,2	3502,19	110,3
	<i>Mining and agglomeration of lignite</i>				
D	PRZETWÓRSTWO PRZEMYSŁOWE .. <i>MANUFACTURING</i>	2031,7	102,3	2211,41	101,7
15	Produkcja artykułów spożywczych i napojów <i>Manufacture of food products and beverages</i>	386,0	100,4	2104,20	102,3
15.1	Produkcja, przetwórstwo i konserwowanie mięsa i wyrobów z mięsa	85,3	102,2	1546,75	100,8
	<i>Production, processing and preserving of meat and meat products</i>				
15.2	Przetwarzanie i konserwowanie ryb i pozostałych produktów rybactwa	10,1	110,2	1615,08	100,7
	<i>Processing and preserving of fish and fish products</i>				
15.3	Przetwórstwo owoców i warzyw	31,2	104,3	2093,26	98,8
	<i>Processing of fruit and vegetables</i>				
15.4	Produkcja olejów i tłuszczów pochodzenia roślinnego i zwierzęcego	2,8	113,9	3406,21	97,3
	<i>Manufacture of vegetable and animal oils and fats</i>				
15.5	Wytwarzanie wyrobów mleczarskich	40,4	96,5	2210,73	107,0
	<i>Manufacture of dairy products</i>				

^a Dział - bez jednostek i zakładów budżetowych, grupa - jednostki duże. ^b W sektorze przedsiębiorstw w jednostkach dużych i średnich, a w jednostkach usług społecznych bez względu na wielkość. ^c Patrz uwaga 10, str. 9.

^a Division - without budgetary units group -big units. ^b In big and medium units in the enterprise sector and all units in social service.

^c See note on page 12, item 10

TABL.20. PRZECIĘTNE ZATRUDNIENIE ORAZ PRZECIĘTNE MIESIĘCZNE WYNAGRODZENIE BRUTTO WEDŁUG SEKCJI, DZIAŁÓW I GRUP GOSPODARKI NARODOWEJ W I KWARTALE 2005 R. ^a(cd.)
AVERAGE PAID EMPLOYMENT AND AVERAGE MONTHLY GROSS WAGE AND SALARY BY SECTIONS, DIVISIONS AND GROUPS OF NATIONAL ECONOMY IN I QUARTER OF 2005 ^a (cont.)

Wyszczególnienie <i>Specification</i>		Przeciętne zatrudnienie ^b <i>Average paid employment ^b</i>		Przeciętne miesięczne wynagrodzenie brutto <i>Average monthly gross wage and salary</i>	
		w tys. <i>in thous.</i>	I kw. <i>I q</i> 2004 = 100	w tys. <i>in thous.</i>	I kw. <i>I q</i> 2004 = 100
15.6	Wytwarzanie produktów przemiału zbóż, skrobi i wyrobów skrobiowych <i>Manufacture of grain mill products, starches and starch products</i>	6,5	103,3	2551,54	103,4
15.7	Produkcja gotowych pasz dla zwierząt <i>Manufacture of prepared animal feeds</i>	7,0	117,5	4708,43	114,9
15.8	Produkcja pozostałych artykułów spożywczych <i>Manufacture of other food products</i>	71,2	100,1	2256,58	101,8
15.9	Produkcja napojów <i>Manufacture of beverages</i>	24,9	96,0	3447,84	99,2
16	Produkcja wyrobów tytoniowych..... <i>Manufacture of tobacco products</i>	6,2	96,9	4873,57	107,4
16.0	Produkcja wyrobów tytoniowych <i>Manufacture of tobacco products</i>	6,2	97,7	4899,38	107,7
17	Włókiennictwo <i>Manufacture of textiles</i>	74,2	100,9	1624,56	99,8
17.1	Produkcja przędzy z włókien tekstylnych i nici <i>Preparation and spinning of textile fibres</i>	7,5	84,8	1610,41	101,6
17.2	Produkcja tkanin włókienniczych <i>Textile weaving</i>	12,3	103,2	1671,79	98,2
17.3	Wykończanie materiałów włókienniczych <i>Finishing of textiles</i>	4,5	120,3	1525,67	94,1
17.4	Produkcja gotowych wyrobów włókienniczych, z wyłączeniem odzieży <i>Manufacture of made-up textile articles, except apparel</i>	11,3	99,8	1529,45	101,4
17.5	Produkcja pozostałych wyrobów włókienniczych <i>Manufacture of other textiles</i>	12,0	105,1	1981,65	98,5
17.6	Produkcja dzianin <i>Manufacture of knitted and crocheted fabrics</i>	3,2	95,8	1839,57	97,1
17.7	Produkcja wyrobów pończoszniczych i odzieży dzianej <i>Manufacture of knitted and crocheted articles</i>	8,8	89,2	1374,20	101,6
18	Produkcja odzieży i wyrobów futrzarskich <i>Manufacture of wearing apparel; dressing and dyeing of fur</i>	133,0	95,5	1312,94	104,0
18.1	Produkcja odzieży skórzanej <i>Manufacture of leather clothes</i>	0,8	100,0	1292,83	105,7

a Dział - bez jednostek i zakładów budżetowych, grupa - jednostki duże. *b* W sektorze przedsiębiorstw w jednostkach dużych i średnich, a w jednostkach usług społecznych bez względu na wielkość.

a Division - without budgetary units group -big units. *b* In big and medium units in the enterprise sector and all units in social service.

TABL.20. PRZECIĘTNE ZATRUDNIENIE ORAZ PRZECIĘTNE MIESIĘCZNE WYNAGRODZENIE BRUTTO WEDŁUG SEKCJI, DZIAŁÓW I GRUP GOSPODARKI NARODOWEJ W I KWARTALE 2005 R. ^a (cd.)
AVERAGE PAID EMPLOYMENT AND AVERAGE MONTHLY GROSS WAGE AND SALARY BY SECTIONS, DIVISIONS AND GROUPS OF NATIONAL ECONOMY IN I QUARTER OF 2005 ^a (cont.)

Wyszczególnienie <i>Specification</i>		Przeciętne zatrudnienie ^b <i>Average paid employment ^b</i>		Przeciętne miesięczne wynagrodzenie brutto <i>Average monthly gross wage and salary</i>	
		w tys. <i>in thous.</i>	I kw. <i>I q</i> 2004 = 100	w tys. <i>in thous.</i>	I kw. <i>I q</i> 2004 = 100
18.2	Produkcja odzieży i dodatków do odzieży z wyjątkiem odzieży skórzanej	82,2	96,3	1317,98	103,5
	<i>Manufacture of other wearing apparel and accessories</i>				
18.3	Wyprawianie i barwienie skór futerkowych; produkcja wyrobów futrzarskich	0,5	95,3	1560,66	89,3
	<i>Dressing and dyeing of fur; manufacture of articles of fur</i>				
19	Produkcja skór wyprawionych i wyrobów ze skór wyprawionych	28,2	90,5	1425,65	101,2
	<i>Tanning and dressing of leather; manufacture of luggage, handbags, saddlery, harness and footwear</i>				
19.1	Produkcja skór wyprawionych.....	1,5	87,5	1184,32	98,1
	<i>Tanning and dressing of leather</i>				
19.2	Produkcja wyrobów kaletniczych i rymarskich	1,8	94,1	1578,02	102,7
	<i>Manufacture of luggage, handbags and the like, saddlery and harness</i>				
19.3	Produkcja obuwia	15,2	90,8	1415,29	102,2
	<i>Manufacture of footwear</i>				
20	Produkcja drewna i wyrobów z drewna oraz z korka (z wyłączeniem mebli), wyrobów ze słomy i materiałów używanych do wyplatania	94,0	105,9	1646,25	99,9
	<i>Manufacture of wood and of products of wood and cork, except furniture; manufacture of articles of straw and plaiting materials</i>				
20.1	Produkcja wyrobów tartacznych. impregnacja drewna	17,8	105,6	1543,39	104,2
	<i>Sawmilling and planing of wood; impregnation of wood</i>				
20.2	Produkcja arkuszy fornirowych; produkcja płyt i sklejek	12,3	99,8	2226,54	101,5
	<i>Manufacture of veneer sheets; manufacture of plywood, laminboard, particle board, fibre board and other panels and boards</i>				
20.3	Produkcja wyrobów stolarskich i ciesielskich dla budownictwa	20,9	101,3	1626,05	97,6
	<i>Manufacture of builders carpentry and joinery</i>				
20.4	Produkcja opakowań drewnianych	3,6	115,4	1553,52	94,0
	<i>Manufacture of wooden containers</i>				
20.5	Produkcja pozostałych wyrobów z drewna; produkcja wyrobów z korka, słomy i z materiałów używanych do wyplatania	9,2	108,2	1524,92	103,2
	<i>Manufacture of other products of wood; manufacture of articles of cork, straw and plaiting materials</i>				
21	Produkcja masy włóknistej, papieru oraz wyrobów z papieru	35,7	106,0	2634,60	99,2
	<i>Manufacture of pulp, paper and paper products</i>				

^a Dział - bez jednostek i zakładów budżetowych, grupa - jednostki duże. ^b W sektorze przedsiębiorstw w jednostkach dużych i średnich, a w jednostkach usług społecznych bez względu na wielkość.

^a Division - without budgetary units group - big units. ^b In big and medium units in the enterprise sector and all units in social service.

TABL.20. PRZECIĘTNE ZATRUDNIENIE ORAZ PRZECIĘTNE MIESIĘCZNE WYNAGRODZENIE BRUTTO WEDŁUG SEKCJI, DZIAŁÓW I GRUP GOSPODARKI NARODOWEJ W I KWARTALE 2005 R. ^a (cd.)
AVERAGE PAID EMPLOYMENT AND AVERAGE MONTHLY GROSS WAGE AND SALARY BY SECTIONS, DIVISIONS AND GROUPS OF NATIONAL ECONOMY IN I QUARTER OF 2005 ^a (cont.)

Wyszczególnienie <i>Specification</i>		Przeciętne zatrudnienie ^b <i>Average paid employment ^b</i>		Przeciętne miesięczne wynagrodzenie brutto <i>Average monthly gross wage and salary</i>	
		w tys. <i>in thous.</i>	I kw. <i>I q</i> 2004 = 100	w tys. <i>in thous.</i>	I kw. <i>I q</i> 2004 = 100
21.1	Produkcja masy włóknistej, papieru i tektury <i>Manufacture of pulp, paper and paperboard</i>	9,0	104,9	3411,13	96,0
21.2	Produkcja wyrobów z papieru i tektury <i>Manufacture of articles of paper and paperboard</i>	19,1	107,6	2376,71	99,8
22	Działalność wydawnicza; poligrafia i reprodukcja zapisanych nośników informacji <i>Publishing, printing and reproduction of recorded media</i>	61,8	98,5	3197,98	102,9
	w tym: of which:				
22.1	Działalność wydawnicza <i>Publishing</i>	19,1	96,9	4207,76	105,2
23	Wytwarzanie koksu, produktów rafinacji ropy naftowej i paliw jądrowych <i>Manufacture of coke, refined petroleum products and nuclear fuel</i>	15,7	96,7	4186,26	106,9
	w tym: of which:				
23.1	Wytwarzanie i przetwarzanie produktów koksowania węgla <i>Manufacture of coke oven products</i>	6,2	101,4	3312,41	101,7
23.2	Wytwarzanie i przetwarzanie produktów rafinacji ropy naftowej <i>Manufacture of refined petroleum products</i>	9,0	92,9	4824,57	111,5
24	Produkcja wyrobów chemicznych <i>Manufacture of chemicals and chemical products</i>	96,5	102,2	3288,68	99,9
24.1	Produkcja podstawowych chemikaliów <i>Manufacture of basic chemicals</i>	26,0	95,9	3100,34	107,0
24.2	Produkcja pestycydów i pozostałych środków agrochemicznych <i>Manufacture of pesticides and other agro-chemical products</i>	1,3	102,0	2915,17	96,6
24.3	Produkcja farb i lakierów <i>Manufacture of paints, varnishes and similar coatings, printing ink and mastics</i>	4,9	106,6	3327,95	97,1
24.4	Produkcja wyrobów farmaceutycznych <i>Manufacture of pharmaceuticals, medicinal chemicals and botanical products</i>	22,7	100,0	4105,08	97,5
24.5	Produkcja środków myjących i czyszczących, artykułów kosmetycznych i toaletowych <i>Manufacture of soap and detergents, cleaning and polishing preparations, perfumes and toilet preparations</i>	20,2	101,4	3390,88	102,1
24.6	Produkcja wyrobów chemicznych pozostałych <i>Manufacture of other chemical products</i>	9,2	177,8	2034,96	88,0

^a Dział - bez jednostek i zakładów budżetowych, grupa - jednostki duże. ^b W sektorze przedsiębiorstw w jednostkach dużych i średnich, a w jednostkach usług społecznych bez względu na wielkość.

^a Division - without budgetary units group - big units. ^b In big and medium units in the enterprise sector and all units in social service.

TABL.20. PRZECIĘTNE ZATRUDNIENIE ORAZ PRZECIĘTNE MIESIĘCZNE WYNAGRODZENIE BRUTTO WEDŁUG SEKCJI, DZIAŁÓW I GRUP GOSPODARKI NARODOWEJ W I KWARTALE 2005 R. ^a (cd.)
AVERAGE PAID EMPLOYMENT AND AVERAGE MONTHLY GROSS WAGE AND SALARY BY SECTIONS, DIVISIONS AND GROUPS OF NATIONAL ECONOMY IN I QUARTER OF 2005 ^a (cont.)

Wyszczególnienie <i>Specification</i>		Przeciętne zatrudnienie ^b <i>Average paid employment ^b</i>		Przeciętne miesięczne wynagrodzenie brutto <i>Average monthly gross wage and salary</i>	
		w tys. <i>in thous.</i>	I kw. <i>I q</i> 2004 = 100	w tys. <i>in thous.</i>	I kw. <i>I q</i> 2004 = 100
24.7	Produkcja włókien chemicznych <i>Manufacture of man- made fibres</i>	1,9	53,4	1914,19	100,3
25	Produkcja wyrobów gumowych i z tworzyw sztucznych..... <i>Manufacture of rubber and plastic products</i>	114,9	107,1	2249,51	101,9
25.1	Produkcja wyrobów gumowych <i>Manufacture of rubber products</i>	23,4	113,2	2770,32	102,5
25.2	Produkcja wyrobów z tworzyw sztucznych ... <i>Manufacture of plastic products</i>	59,0	106,5	2124,49	101,2
26	Produkcja wyrobów z pozostałych surowców niemetalicznych..... <i>Manufacture of other non-metallic mineral products</i>	110,7	101,1	2328,24	101,5
26.1	Produkcja szkła i wyrobów ze szkła <i>Manufacture of glass and glass products</i>	36,0	102,8	2049,19	101,3
26.2	Produkcja ceramiki szlachetnej, materiałów i wyrobów ogniotrwałych <i>Manufacture of non-refractory ceramic goods other than for construction purposes; manufacture of refractory ceramic products</i>	13,6	95,2	2062,94	103,4
26.3	Produkcja płytek ceramicznych <i>Manufacture of ceramic tiles and flags</i>	6,8	117,7	2495,46	102,9
26.4	Produkcja ceramiki budowlanej <i>Manufacture of bricks, tiles and construction products, in baked clay</i>	5,4	90,1	2234,71	97,3
26.5	Produkcja cementu, wapna oraz gipsu <i>Manufacture of cement, lime and plaster</i>	6,4	90,0	4182,69	101,4
26.6	Produkcja wyrobów betonowych i gipsowych <i>Manufacture of articles of concrete, plaster and cement</i>	16,3	104,8	2429,00	104,0
26.7	Cięcia, formowanie i wykończanie kamienia ozdobnego kamieni dla budownictwa <i>Cutting, shaping and finishing of ornamental and building stone</i>	1,2	105,4	2452,56	133,2
26.8	Produkcja wyrobów z pozostałych mineralnych surowców niemetalicznych <i>Manufacture of other non - metallic mineral products</i>	4,7	124,1	3128,63	94,4
27	Produkcja metali <i>Manufacture of basic metals</i>	65,2	100,0	2540,20	100,4
27.1	Produkcja żeliwa i stali oraz stopów żelaza ... <i>Manufacture of basic iron metals and steel and of ferro-alloys</i>	26,8	97,1	2803,31	102,5
27.2	Produkcja rur <i>Manufacture of tubes</i>	2,9	94,9	2360,03	102,4

^a Dział - bez jednostek i zakładów budżetowych, grupa - jednostki duże. ^b W sektorze przedsiębiorstw w jednostkach dużych i średnich, a w jednostkach usług społecznych bez względu na wielkość.

^a Division - without budgetary units group -big units. ^b In big and medium units in the enterprise sector and all units in social service.

TABL.20 PRZECIĘTNE ZATRUDNIENIE ORAZ PRZECIĘTNE MIESIĘCZNE WYNAGRODZENIE BRUTTO WEDŁUG SEKCJI, DZIAŁÓW I GRUP GOSPODARKI NARODOWEJ W I KWARTALE 2005 R. ^a (cd.)
AVERAGE PAID EMPLOYMENT AND AVERAGE MONTHLY GROSS WAGE AND SALARY BY SECTIONS, DIVISIONS AND GROUPS OF NATIONAL ECONOMY IN I QUARTER OF 2005 ^a (cont.)

	Wyszczególnienie <i>Specification</i>	Przeciętne zatrudnienie ^b <i>Average paid employment^b</i>		Przeciętne miesięczne wynagrodzenie brutto <i>Average monthly gross wage and salary</i>	
		w tys. <i>in thous.</i>	I kw. <i>I q</i> 2004 = 100	w tys. <i>in thous.</i>	I kw. <i>I q</i> 2004 = 100
27.3	Pozostała obróbka wstępna żeliwa i stali <i>Other first processing of iron and steel</i>	2,9	70,6	2452,02	95,8
27.4	Produkcja metali szlachetnych i nieżelaznych <i>Manufacture of basic precious and non-ferrous metals</i>	10,2	100,2	2941,10	101,1
27.5	Odlewnictwo metali <i>Casting of metals</i>	18,1	117,7	2066,19	101,8
28	Produkcja metalowych wyrobów gotowych z wyłączeniem maszyn i urządzeń <i>Manufacture of fabricated metal products, except machinery and equipment</i>	175,1	106,5	2115,36	101,3
28.1	Produkcja metalowych elementów konstrukcyjnych <i>Manufacture of structural metal products</i>	38,4	99,4	2176,22	101,9
28.2	Produkcja cystern, pojemników i zbiorników metalowych; produkcja grzejników i kotłów centralnego ogrzewania <i>Manufacture of tanks, reservoirs and containers of metal; manufacture of central heating radiators and boilers</i>	9,1	117,5	2065,32	99,1
28.3	Produkcja wytwornic pary, z wyłączeniem kotłów do centralnego ogrzewania gorącą wodą <i>Manufacture of steam generators, except central heating hot water boilers</i>	8,2	99,9	2382,93	101,1
28.4	Kucie, prasowanie, wytłaczanie i walcowanie metali; metalurgia proszków <i>Forging, pressing, stamping and roll forming of metal; powder metallurgy</i>	6,2	115,1	2207,59	101,6
28.5	Obróbka metali i nakładanie powłok na metale; obróbka mechaniczna elementów metalowych <i>Treatment and coating of metals; general mechanical engineering</i>	16,6	147,6	2056,20	100,2
28.6	Produkcja wyrobów nożowniczych, narzędzi i wyrobów metalowych ogólnego przeznaczenia <i>Manufacture of cutlery, tools and general hardware</i>	11,1	93,3	2028,19	99,6
28.7	Produkcja pozostałych gotowych wyrobów metalowych <i>Manufacture of other fabricated metal products</i>	36,6	107,0	2094,66	101,3
29	Produkcja maszyn i urządzeń, gdzie indziej niesklasyfikowana <i>Manufacture of machinery and equipment not elsewhere classified</i>	166,1	103,1	2355,05	102,7
	w tym: of which:				

^a Dział - bez jednostek i zakładów budżetowych, grupa - jednostki duże. ^b W sektorze przedsiębiorstw w jednostkach dużych i średnich, a w jednostkach usług społecznych bez względu na wielkość.

^a Division - without budgetary units group - big units. ^b In big and medium units in the enterprise sector and all units in social service.

TABL.20. PRZECIĘTNE ZATRUDNIENIE ORAZ PRZECIĘTNE MIESIĘCZNE WYNAGRODZENIE BRUTTO WEDŁUG SEKCJI, DZIAŁÓW I GRUP GOSPODARKI NARODOWEJ W I KWARTALE 2005 R. ^a (cd.)
AVERAGE PAID EMPLOYMENT AND AVERAGE MONTHLY GROSS WAGE AND SALARY BY SECTIONS, DIVISIONS AND GROUPS OF NATIONAL ECONOMY IN I QUARTER OF 2005 ^a(cont.)

Wyszczególnienie <i>Specification</i>		Przeciętne zatrudnienie ^b <i>Average paid employment ^b</i>		Przeciętne miesięczne wynagrodzenie brutto <i>Average monthly gross wage and salary</i>	
		w tys. <i>in thous.</i>	I kw. <i>I q</i> 2004 = 100	w tys. <i>in thous.</i>	I kw. <i>I q</i> 2004 = 100
29.1	Produkcja urządzeń do wytwarzania i wykorzystywania energii mechanicznej, z wyłączeniem silników lotniczych, samochodowych i motocyklowych <i>Manufacture of machinery for the production and use of mechanical power, except aircraft, vehicle and cycle engines</i>	27,3	98,6	2566,12	98,4
29.3	Produkcja maszyn dla rolnictwa i leśnictwa ... <i>Manufacture of agricultural and forestry machinery</i>	10,2	102,3	2022,41	101,6
29.4	Produkcja obrabiarek i narzędzi mechanicznych <i>Manufacture of machine-tools</i>	9,3	95,5	2195,28	103,3
29.5	Produkcja pozostałych maszyn specjalnego przeznaczenia <i>Manufacture of other special purpose machinery</i>	44,0	107,1	2394,24	104,6
29.7	Produkcja sprzętu gospodarstwa domowego, gdzie indziej niesklasyfikowana <i>Manufacture of domestic appliances not classified elsewhere</i>	15,4	107,9	2368,27	97,2
31	Produkcja maszyn i aparatury elektrycznej, gdzie indziej niesklasyfikowana <i>Manufacture of electrical machinery and apparatus not elsewhere classified</i>	82,5	96,9	2271,47	102,2
31.1	Produkcja elektrycznych silników, prądnic i transformatorów <i>Manufacture of electric motors, generators and transformers</i>	10,8	105,8	2590,51	104,7
31.2	Produkcja aparatury rozdzielczej i sterowniczej energii elektrycznej <i>Manufacture of electricity, distribution and control apparatus</i>	14,3	98,2	2313,47	98,7
31.3	Produkcja izolowanych drutów i przewodów <i>Manufacture of insulated wire and cable</i>	9,2	62,8	2281,43	102,0
31.4	Produkcja akumulatorów, ogniw i baterii galwanicznych <i>Manufacture of accumulators, primary cells and primary batteries</i>	1,8	90,6	3123,37	103,9
31.5	Produkcja sprzętu oświetleniowego i lamp elektrycznych <i>Manufacture of lighting equipment and electric lamps</i>	11,1	103,4	2076,95	102,0
31.6	Produkcja pozostałego sprzętu elektrycznego, gdzie indziej niesklasyfikowana <i>Manufacture of other electrical equipment non classified elsewhere</i>	24,9	107,6	2114,45	104,2

^a Dział - bez jednostek i zakładów budżetowych, grupa - jednostki duże. ^b W sektorze przedsiębiorstw w jednostkach dużych i średnich, a w jednostkach usług społecznych bez względu na wielkość.

^a Division - without budgetary units group -big units. ^b In big and medium units in the enterprise sector and all units in social service.

TABL.20. PRZECIĘTNE ZATRUDNIENIE ORAZ PRZECIĘTNE MIESIĘCZNE WYNAGRODZENIE BRUTTO WEDŁUG SEKCJI, DZIAŁÓW I GRUP GOSPODARKI NARODOWEJ W I KWARTALE 2005 R. ^a (cd.)
AVERAGE PAID EMPLOYMENT AND AVERAGE MONTHLY GROSS WAGE AND SALARY BY SECTIONS, DIVISIONS AND GROUPS OF NATIONAL ECONOMY IN I QUARTER OF 2005 ^a (cont.)

Wyszczególnienie <i>Specification</i>		Przeciętne zatrudnienie ^b <i>Average paid employment ^b</i>		Przeciętne miesięczne wynagrodzenie brutto <i>Average monthly gross wage and salary</i>	
		w tys. <i>in thous.</i>	I kw. <i>I q</i> 2004 = 100	w tys. <i>in thous.</i>	I kw. <i>I q</i> 2004 = 100
32	Produkcja sprzętu i urządzeń radiowych, telewizyjnych i telekomunikacyjnych <i>Manufacture of radio, television and communication equipment and apparatus</i> w tym: of which:	26,1	113,8	2754,73	95,2
32.1	Produkcja lamp elektronowych i pozostałych elementów elektronicznych	4,7	158,4	1928,13	101,5
32.3	Produkcja odbiorników telewizyjnych i radiowych, urządzeń do rejestracji i odtwarzania dźwięku i obrazu oraz akcesoriów do nich	11,6	98,3	3055,10	97,6
33	Produkcja instrumentów medycznych, precyzyjnych i optycznych, zegarów i zegarków <i>Manufacture of medical, precision and optical instruments, watches, and clocks</i> w tym: of which:	33,2	98,4	2394,52	99,7
33.1	Produkcja sprzętu medycznego i chirurgicznego oraz przyrządów ortopedycznych ...	9,1	103,1	2114,78	99,3
33.2	Produkcja instrumentów i przyrządów pomiarowych, kontrolnych, badawczych, nawigacyjnych i pozostałego przeznaczenia, z wyłączeniem sprzętu do sterowania procesami przemysłowymi	9,7	93,0	2535,82	100,9
33.3	Produkcja systemów do sterowania procesami przemysłowymi	5,1	97,3	2623,31	100,5
34	Produkcja pojazdów samochodowych, przyczep i naczep <i>Manufacture of motor vehicles, trailers and semi-trailers</i>	99,7	113,9	2564,40	102,3
34.1	Produkcja pojazdów samochodowych	25,8	99,8	3134,40	102,3
34.2	Produkcja nadwozi pojazdów samochodowych, produkcja przyczep i naczep	4,5	142,1	1924,94	101,8

^a Dział - bez jednostek i zakładów budżetowych, grupa - jednostki duże. ^b W sektorze przedsiębiorstw w jednostkach dużych i średnich, a w jednostkach usług społecznych bez względu na wielkość.

^a Division - without budgetary units group -big units. ^b In big and medium units in the enterprise sector and all units in social service.

TABL.20. PRZECIĘTNE ZATRUDNIENIE ORAZ PRZECIĘTNE MIESIĘCZNE WYNAGRODZENIE BRUTTO WEDŁUG SEKCJI, DZIAŁÓW I GRUP GOSPODARKI NARODOWEJ W I KWARTALE 2005 R. ^a (cd.)
AVERAGE PAID EMPLOYMENT AND AVERAGE MONTHLY GROSS WAGE AND SALARY BY SECTIONS, DIVISIONS AND GROUPS OF NATIONAL ECONOMY IN I QUARTER OF 2005 ^a (cont.)

	Wyszczególnienie <i>Specification</i>	Przeciętne zatrudnienie ^b <i>Average paid employment ^b</i>		Przeciętne miesięczne wynagrodzenie brutto <i>Average monthly gross wage and salary</i>	
		w tys. <i>in thous.</i>	I kw. <i>I q</i> 2004 = 100	w tys. <i>in thous.</i>	I kw. <i>I q</i> 2004 = 100
34.3	Produkcja części i akcesoriów do pojazdów samochodowych i ich silników <i>Manufacture of parts and accessories for motor vehicles and their engines</i>	62,0	121,6	2398,82	104,5
35	Produkcja pozostałego sprzętu transportowego <i>Manufacture of other transport equipment</i>	63,9	97,6	2559,64	103,0
35.1	Produkcja i naprawa statków i łodzi <i>Building and repairing of ships and boats</i>	27,8	99,0	2969,70	99,3
35.2	Produkcja lokomotyw kolejowych i tramwajowych oraz taboru kolejowego i tramwajowego <i>Manufacture of railway and tramway locomotives and rolling stock</i>	16,3	95,9	2090,02	104,4
35.4	Produkcja motocykli i rowerów <i>Manufacture of motorcycles and bicycles</i>	2,8	94,7	1567,06	106,6
36	Produkcja mebli, działalność produkcyjna, gdzie indziej niesklasyfikowana <i>Manufacture of furniture; manufacturing not elsewhere classified</i> w tym: of which:	150,4	106,8	1681,62	98,8
36.1	Produkcja mebli <i>Manufacture of furniture</i>	106,1	107,1	1712,74	98,2
36.5	Produkcja gier i zabawek <i>Manufacture of games and toys</i>	1,3	93,2	1629,40	99,8
36.6	Pozostała działalność produkcyjna, gdzie indziej niesklasyfikowana <i>Other manufacturing not elsewhere classified</i>	10,3	107,6	1490,87	99,4
37	Przetwarzanie odpadów <i>Recycling</i>	7,8	106,3	2307,32	96,8
37.1	Przetwarzanie odpadów metalowych włączając złom <i>Recycling of metal waste and scrap</i>	2,9	102,9	2806,22	100,9
37.2	Przetwarzanie odpadów niemetalowych włączając wyroby wybrakowane <i>Recycling of non-metal waste and scrap</i>	1,3	151,7	1580,29	92,5
E	WYTWARZANIE I ZAOPATRYWANIE W ENERGIĘ ELEKTRYCZNĄ, GAZ, WODĘ <i>ELECTRICITY, GAS AND WATER SUPPLY</i>	221,5	97,0	3331,86	106,2
40	Wytwarzanie i zaopatrywanie w energię elektryczną, gaz, parę wodną i gorącą wodę <i>Electricity, gas, steam and hot water supply</i> w tym: of which:	162,4	96,6	3613,36	107,0

a Dział - bez jednostek i zakładów budżetowych, grupa - jednostki duże. *b* W sektorze przedsiębiorstw w jednostkach dużych i średnich, a w jednostkach usług społecznych bez względu na wielkość.

a Division - without budgetary units group -big units. *b* In big and medium units in the enterprise sector and all units in social service.

TABL.20. PRZECIĘTNE ZATRUDNIENIE ORAZ PRZECIĘTNE MIESIĘCZNE WYNAGRODZENIE BRUTTO WEDŁUG SEKCJI, DZIAŁÓW I GRUP GOSPODARKI NARODOWEJ W I KWARTALE 2005 R. ^a (cd.)
AVERAGE PAID EMPLOYMENT AND AVERAGE MONTHLY GROSS WAGE AND SALARY BY SECTIONS, DIVISIONS AND GROUPS OF NATIONAL ECONOMY IN I QUARTER OF 2005 ^a(cont.)

Wyszczególnienie <i>Specification</i>		Przeciętne zatrudnienie ^b <i>Average paid employment ^b</i>		Przeciętne miesięczne wynagrodzenie brutto <i>Average monthly gross wage and salary</i>	
		w tys. <i>in thous.</i>	I kw. <i>I q</i> 2004 = 100	w tys. <i>in thous.</i>	I kw. <i>I q</i> 2004 = 100
40.1	Wytwarzanie i dystrybucja energii elektrycznej <i>Production and distribution of electricity</i>	89,3	92,2	4116,07	108,9
41	Pobór, uzdatnianie i rozprowadzanie wody <i>Collection, purification and distribution of water</i>	46,0	97,0	2617,20	104,3
41.0	Pobór, uzdatnianie i rozprowadzanie wody <i>Collection, purification and distribution of water</i>	41,1	95,8	2652,86	104,6
F	BUDOWNICTWO <i>CONSTRUCTION</i>	314,6	99,4	2177,89	102,1
45	Budownictwo <i>Construction</i> w tym: of which:	308,3	99,4	2164,78	102,1
45.1	Przygotowanie terenu pod budowę	2,0	85,8	2169,63	102,3
45.2	Wznoszenie kompletnych budynków i budowli lub ich części; inżynieria lądowa i wodna	151,8	102,8	2207,90	102,9
45.3	Wykonywanie instalacji budowlanych	21,3	97,0	2267,13	102,3
45.4	Wykonywanie robót budowlanych wykończeniowych	1,3	95,1	2719,49	75,2
G	HANDEL I NAPRAWY ^Δ <i>TRADE AND REPAIR ^Δ</i> w tym: of which:	847,9	104,2	2308,00	100,4
50	Sprzedaż, obsługa i naprawa pojazdów samochodowych i motocykli, sprzedaż detaliczna paliw do pojazdów samochodowych <i>Sale, maintenance and repair of motor vehicles and motorcycles; retail of automotive fuel</i>	100,2	107,1	2306,55	101,2
51	Handel hurtowy i komisowy, z wyłączeniem handlu pojazdami samoch., motocyklami .. <i>Wholesale trade and commission trade, except of motor vehicles and motorcycles</i>	391,0	100,3	2826,89	101,3
52	Handel detaliczny z wyłączeniem sprzedaży pojazdów samochodowych, motocykli; naprawa artykułów użytku osobistego i domowego <i>Retail trade, except of motor vehicles and motorcycles; repair of personal and household goods</i>	356,7	108,0	1739,57	101,0

^a Dział - bez jednostek i zakładów budżetowych, grupa - jednostki duże. ^b W sektorze przedsiębiorstw w jednostkach dużych i średnich, a w jednostkach usług społecznych bez względu na wielkość.

^a Division - without budgetary units group - big units. ^b In big and medium units in the enterprise sector and all units in social service.

TABL.20. PRZECIĘTNE ZATRUDNIENIE ORAZ PRZECIĘTNE MIESIĘCZNE WYNAGRODZENIE BRUTTO WEDŁUG SEKCJI, DZIAŁÓW I GRUP GOSPODARKI NARODOWEJ W I KWARTALE 2005 R. ^a (dok.)
AVERAGE PAID EMPLOYMENT AND AVERAGE MONTHLY GROSS WAGE AND SALARY BY SECTIONS, DIVISIONS AND GROUPS OF NATIONAL ECONOMY IN I QUARTER OF 2005 ^a(cont.)

Wyszczególnienie <i>Specification</i>		Przeciętne zatrudnienie ^b <i>Average paid employment^b</i>		Przeciętne miesięczne wynagrodzenie brutto <i>Average monthly gross wage and salary</i>	
		w tys. <i>in thous.</i>	I kw. <i>I q</i> 2004 = 100	w tys. <i>in thous.</i>	I kw. <i>I q</i> 2004 = 100
H	HOTELE I RESTAURACJE HOTELS AND RESTAURANTS	91,2	105,0	1844,71	104,3
55	Hotele i restauracje Hotels and restaurants	80,9	106,9	1799,23	104,4
55.1	Hotele	19,5	111,8	2375,91	107,7
55.3	Restauracje i pozostałe placówki gastronomiczne	12,7	111,4	1668,36	99,5
I	TRANSPORT, GOSPODARKA MAGAZYNOWA I ŁĄCZNOŚĆ..... TRANSPORT, STORAGE AND COMMUNICATION w tym: of which:	498,2	98,5	2724,77	101,8
60	Transport lądowy i rurociągowy Land and pipeline transport	274,4	99,8	2253,27	100,5
64	Poczta i telekomunikacja Post and telecommunications	153,2	98,8	3230,03	101,8
J	POŚREDNICTWO FINANSOWE FINANCIAL INTERMEDIATION w tym: of which:	218,4	102,5	4594,61	107,3
65	Pośrednictwo finansowe z wyłączeniem ubezpieczeń i funduszów emer.-rentowych..... Financial intermediation, except insurance and pension funding	177,4	103,2	4339,04	107,2
66	Ubezpieczenia oraz fundusze emer. – rentowe, bez gwarantowanej prawnie opieki społecznej Insurance and pension funding except compulsory social security	30,1	97,4	5785,06	106,0
K	OBSŁUGA NIERUCHOMOŚCI I FIRM^{Δ c} REAL ESTATE, RENTING AND BUSINESS ACTIVITIES^c	531,2	98,8	2501,77	106,5
L	ADMINISTRACJA PUBLICZNA I OBRONA NARODOWA; OBOWIĄZKOWE UBEZPIECZENIA SPOŁECZNE I ZDROWOTNE^Δ PUBLIC ADMINISTRATION AND DEFENCE; COMPULSORY SOCIAL SECURITY	535,1	102,0	3467,13	104,4
M	EDUKACJA^c EDUCATION^c	997,8	102,0	2834,38	105,5
N	OCHRONA ZDROWIA I POMOC SPOŁECZNA HEALTH AND SOCIAL WORK	598,3	98,6	1997,90	103,4

^a Dział - bez jednostek i zakładów budżetowych, grupa - jednostki duże. ^b W sektorze przedsiębiorstw w jednostkach dużych i średnich, a w jednostkach usług społecznych bez względu na wielkość ^c Wskaźniki dynamiki obliczono w warunkach porównywalnych, tj. uwzględniając przekwalifikowanie z dniem 1 V 2004 r. zespołów szkół z sekcji " Obsługa nieruchomości i firm" do sekcji "Edukacja".

^a Division - without budgetary units group -big units. ^b In big and medium units in the enterprise sector and all units in social service.

^c Index number are calculated in comparable conditions taking into account changes in classification as of 1 May 2004 of the school complexes of section " Real estate, renting and business activities" to section "Education".

TABL.21. PRZEDSIĘBIORSTWA WEDŁUG PRZECIĘTNEGO MIESIĘCZNEGO WYNAGRODZENIA BRUTTO W WYBRANYCH SEKCJACH I DZIAŁACH W I KWARTALE 2005 R.
ENTERPRISES BY AVERAGE MONTHLY GROSS WAGE AND SALARY IN SELECTED SECTIONS AND DIVISIONS IN I QUARTER OF 2005

Wyszczególnienie <i>Specification</i>		Ogółem <i>Total</i>	Przedsiębiorstwa (jednostki) według wysokości przeciętnego miesięcznego wynagrodzenia brutto <i>Enterprises & units by average monthly gross wage & salary</i>									
			849,00 i mniej & less	849,01 - 1100,00	1100,01 - 1400,00	1400,01 - 1800,00	1800,01 - 2200,00	2200,01 - 2600,00	2600,01 - 3000,00	3000,01 - 3500,00	3500,01 - 4000,00	4000,01 i więcej & more
a - liczba jednostek <i>a - units</i>												
b - udział zatrudnionych w ogółem % <i>b - share of paid employees in total in %</i>												
PRZEMYSŁ¹ INDUSTRY¹	a	8249	189	830	1225	1863	1556	1032	618	392	205	339
	b	100,0	0,7	4,5	8,7	17,6	17,5	12,5	9,9	7,5	6,1	15,0
w tym : of which :												
GÓRNICTWO MINING AND QUARRYING	a	119	-	3	2	14	23	30	13	14	9	11
	b	100,0	-	0,1	0,1	0,7	2,1	2,8	1,0	12,0	18,4	62,9
górnictwo węgla kamiennego i brunatnego; wydobywanie torfu <i>mining of coal and lignite, extraction of peat</i>	a	28	-	1	-	2	4	4	-	7	5	5
	b	100,0	-	0,1	-	0,1	0,9	0,8	-	13,7	21,1	63,4
PRZETWÓRSTWO PRZEMYSŁOWE MANUFACTURING	a	7600	189	827	1218	1809	1427	859	500	326	168	277
	b	100,0	0,9	5,6	10,7	21,5	20,2	13,8	9,8	6,5	3,6	7,5
produkcja artykułów spożywczych i napojów <i>manufacture of food products and beverages</i>	a	1459	44	255	275	392	213	108	64	42	18	48
	b	100,0	1,1	9,8	13,0	26,6	17,5	11,4	6,5	3,8	1,3	8,9
produkcja wyrobów tytoniowych <i>manufacture of tobacco products</i>	a	10	-	-	-	3	-	2	-	1	1	3
	b	100,0	-	-	-	4,6	-	9,5	-	13,7	13,1	59,1
włókiennictwo <i>manufacture of textiles</i>	a	290	5	49	85	77	43	21	7	3	-	-
	b	100,0	0,4	9,7	26,6	29,5	21,5	6,7	2,6	3,0	-	-
produkcja odzieży i wyrobów futrzarskich <i>manufacture of wearing apparel; dressing and dyeing of fur</i>	a	597	65	204	205	90	18	9	1	3	1	1
	b	100,0	5,5	26,8	39,0	20,2	5,2	1,5	0,1	0,3	0,4	1,1
produkcja skór wyprawionych i wyrobów ze skór wyprawionych <i>tanning and dressing of leather; manufacture of luggage, handbags, saddlery, harness and footwear</i>	a	132	14	35	32	32	16	3	-	-	-	-
	b	100,0	4,4	16,4	25,7	32,7	18,7	2,1	-	-	-	-
produkcja drewna i wyrobów z drewna oraz ze słomy i wikliny ^Δ <i>manufacture of wood and wood straw and wicker products^Δ</i>	a	386	13	69	113	112	53	21	1	2	1	1
	b	100,0	1,8	9,9	20,9	34,2	18,5	10,1	0,3	1,8	1,0	1,8
produkcja masy włóknistej, papieru oraz wyrobów z papieru <i>manufacture of pulp, paper and paper products</i>	a	181	1	12	33	40	33	18	11	14	11	8
	b	100,0	0,6	3,0	9,7	15,3	15,9	9,5	5,4	16,2	9,2	15,1
działalność wydawnicza; poligrafia i reprodukcja zapisanych nośników informacji <i>publishing printing and reproduction of recorded media</i>	a	223	-	6	14	41	43	27	24	21	16	31
	b	100,0	-	1,7	3,0	10,1	13,3	10,4	6,3	13,5	13,9	27,8

¹ Patrz uwaga 10, str. 9.

^Δ See note on page 12, item 10.

TABL.21. PRZEDSIĘBIORSTWA WEDŁUG PRZECIĘTNEGO MIESIĘCZNEGO WYNAGRODZENIA BRUTTO W WYBRANYCH SEKCJACH I DZIAŁACH W I KWARTALE 2005 R. (cd.)
ENTERPRISES BY AVERAGE MONTHLY GROSS WAGE AND SALARY IN SELECTED SECTIONS AND DIVISIONS IN I QUARTER OF 2005 (cont.)

Wyszczególnienie Specification		Ogółem Total	Przedsiębiorstwa (jednostki) według wysokości przeciętnego miesięcznego wynagrodzenia brutto Enterprises & units by average monthly gross wage & salary									
			849,00 i mniej & less	849,01 - 1100,00	1100,01 - 1400,00	1400,01 - 1800,00	1800,01 - 2200,00	2200,01 - 2600,00	2600,01 - 3000,00	3000,01 - 3500,00	3500,01 - 4000,00	4000,01 i więcej & more
a - liczba jednostek a - units												
b - udział zatrudnionych w ogółem % b - share of paid employees in total in %												
PRZEMYSŁ ¹ (cd.) INDUSTRY ¹ (cont.)												
wytwarzanie koksu, produktów rafinacji ropy naftowej i paliw jądrowych manufacture of coke, refined petroleum products and nuclear fuel	a	20	-	-	-	1	1	2	6	2	2	6
	b	100,0	-	-	-	0,6	1,4	3,2	15,9	20,3	12,6	45,9
produkcja wyrobów chemicznych manufacture of coke oven products	a	278	-	1	20	21	48	49	34	29	18	58
	b	100,0	-	0,1	5,5	2,9	11,8	18,7	12,8	9,5	9,3	29,3
produkcja wyrobów gumowych i z tworzyw sztucznych manufacture of rubber and plastic products	a	512	5	22	69	132	123	72	39	25	7	18
	b	100,0	0,3	3,0	9,7	20,1	22,9	18,2	8,4	4,1	2,7	10,5
produkcja wyrobów z pozostałych surowców niemetalicznych manufacture of other non-metalic mineral products	a	402	6	20	39	99	85	49	38	24	16	26
	b	100,0	0,4	1,8	7,4	28,2	20,6	11,1	11,9	5,8	4,9	7,9
produkcja metali manufacture of basic metals	a	161	-	6	9	40	43	28	18	15	-	2
	b	100,0	-	0,5	2,3	11,6	16,5	14,1	37,9	15,1	-	1,9
produkcja metalowych wyrobów gotowych, z wyłączeniem maszyn i urządzeń manufacture of fabricated metal products, except machinery and equipment	a	844	8	27	99	221	214	130	81	25	20	19
	b	100,0	0,6	1,8	8,0	25,0	29,3	15,6	11,4	2,4	3,1	2,8
produkcja maszyn i urządzeń ^Δ manufacture of machinery and equipment n.e.c.	a	685	3	9	38	146	186	141	72	47	21	22
	b	100,0	0,3	0,7	2,8	15,5	30,8	24,6	11,6	6,5	3,2	4,0
produkcja maszyn biurowych i komputerów manufacture of office machinery and computers	a	13	-	1	-	2	1	1	3	-	2	3
	b	100,0	-	4,2	-	11,2	29,5	2,9	21,3	-	17,3	13,7
produkcja maszyn i aparatury elektrycznej ^Δ manufacture of electrical machinery and apparatus n.e.c.	a	284	2	13	32	74	67	39	18	21	8	10
	b	100,0	0,2	2,7	7,1	23,0	22,2	22,9	8,8	5,0	2,3	5,8
produkcja sprzętu i urządzeń radiowych, telewizyjnych i telekomunikacyjnych manufacture of radio, television and communication equipment and apparatus	a	68	-	3	7	11	10	13	12	5	3	4
	b	100,0	-	4,2	2,7	10,1	13,3	12,2	28,3	3,2	22,7	3,3

1 Patrz uwaga 10, str. 9.

1 See note on page 12, item 10.

TABL.21. PRZEDSIĘBIORSTWA WEDŁUG PRZECIĘTNEGO MIESIĘCZNEGO WYNAGRODZENIA BRUTTO W WYBRANYCH SEKCJACH I DZIAŁACH W I KWARTALE 2005 R. (dok.)
ENTERPRISES BY AVERAGE MONTHLY GROSS WAGE AND SALARY IN SELECTED SECTIONS AND DIVISIONS IN I QUARTER OF 2005 (cont.)

Wyszczególnienie Specification	Ogółem Total	Przedsiębiorstwa (jednostki) według wysokości przeciętnego miesięcznego wynagrodzenia brutto Enterprises & units by average monthly gross wage & salary										
		849,00 i mniej & less	849,01 - 1100,00	1100,01 - 1400,00	1400,01 - 1800,00	1800,01 - 2200,00	2200,01 - 2600,00	2600,01 - 3000,00	3000,01 - 3500,00	3500,01 - 4000,00	4000,01 i więcej & more	
a - liczba jednostek a - units												
b - udział zatrudnionych w ogółem % b - share of paid employees in total in %												
PRZEMYSŁ ¹ (cd.) INDUSTRY ¹ (cont.)												
produkcja instrumentów medycz - nych, precyzyjnych i optycznych, zegarów i zegarków	a	125	-	2	5	26	26	23	21	9	7	6
manufacture of medical, precision and optical instruments, watches and clocks	b	100,0	-	0,6	2,9	27,3	22,8	15,9	16,1	7,4	3,8	3,0
produkcja pojazdów mecha- nicznych , przyczep i naczep	a	248	-	13	18	61	58	43	26	17	7	5
manufacture of motor vehicles, trailers and semi-trailers	b	100,0	-	1,4	1,6	15,4	15,2	22,5	17,8	12,2	8,4	5,5
produkcja pozostałego sprzętu transportowego	a	117	-	5	5	22	30	21	12	12	5	5
manufacture of other transport equipment	b	100,0	-	0,8	1,4	12,9	20,8	11,9	16,7	28,1	2,9	4,5
produkcja mebli; działalność produkcyjna, gdzie indziej nie - sklasyfikowana	a	530	23	73	118	162	109	35	5	3	1	1
manufacture of urniture;manufac- turing not elsewhere classified	b	100,0	2,0	7,2	15,6	34,1	30,9	8,3	0,3	1,4	0,2	0,1
zagospodarowanie odpadów	a	35	-	2	2	4	7	4	7	6	3	-
recycling	b	100,0	-	4,6	15,6	8,1	13,6	13,0	21,9	16,6	6,5	-
WYTWARZANIE I ZAOPATRYWANIE W ENERGIĘ ELEKTRYCZNĄ, GAZ, WODĘ ELECTRICITY, GAS AND WATER SUPPLY												
	a	530	-	-	5	40	106	143	105	52	28	51
	b	100,0	-	-	0,2	1,9	10,8	11,3	19,1	11,7	14,4	30,6
wytwarzanie i zaopatrywanie w energię elektryczną, gaz, parę wodną i gorącą wodę	a	309	-	-	3	16	40	71	68	38	24	49
electricity, gas, steam and hot water supply	b	100,0	-	-	0,1	1,0	9,2	6,2	18,4	11,7	16,9	36,5
pobór, uzdatnianie i rozprowa - dzenie wody	a	221	-	-	2	24	66	72	37	14	4	2
collection, purification and distribution of water	b	100,0	-	-	0,5	5,3	17,0	30,9	22,9	10,2	4,9	8,3
BUDOWNICTWO CONSTRUCTION	a	1389	18	118	161	355	360	187	98	41	16	35
	b	100,0	0,7	5,9	7,4	20,7	27,4	16,1	10,7	5,5	2,2	3,5
HANDEL I NAPRAWY^Δ TRADE AND REPAIR^Δ	a	2834	38	290	540	616	428	275	186	138	83	240
	b	100,0	0,6	6,1	16,4	25,2	18,2	10,6	7,9	4,1	3,1	7,7
TRANSPORT, GOSPODAR- KA MAGAZYNOWA I ŁĄCZNOŚĆ TRANSPORT, STORAGE AND COMMUNICATION												
	a	781	2	29	44	138	205	139	85	51	24	64
	b	100,0	0,0	0,7	1,2	5,2	45,4	21,2	6,5	4,3	0,8	14,7

¹ Patrz uwaga 10, str. 9.

^Δ See note on page 12, item 10.

TABL.22. BEZROBOCIE WEDŁUG WOJEWÓDZTW

Stan w dniu 31 marca 2005 r.
 UNEMPLOYMENT BY VOIVODSHIPS
 As of 31 March 2005

Województwa Voivodships	Bezrobotni zarejestrowani (w tysiącach) Registered unemployed persons (in thousands)				Stopa bezrobocia w % <i>Unemploy- ment rate in %</i>	Oferty pracy w tys. <i>Job offers in thous.</i>	Liczba bezrobot- nych na 1 ofertę pracy <i>Unemployed persons per one job offers</i>
	ogółem <i>total</i>	w tym <i>of which</i>					
		kobiety <i>women</i>	zwolnieni z przyczyn dotyczących zakładów pracy <i>terminated for company reasons</i>	nieposia- dający prawa do zasilku <i>unemployed not entitled to benefit</i>			
POLSKA POLAND	3052,6	1564,7	140,5	2632,2	19,3	26,8	114
Dolnośląskie	261,3	134,0	11,0	221,9	22,5	3,0	88
Kujawsko - pomorskie	204,9	108,5	5,1	171,7	23,8	1,5	134
Lubelskie	167,8	80,9	8,0	153,1	18,0	1,0	170
Lubuskie	101,5	51,1	3,8	84,5	26,1	0,3	374
Łódzkie	221,6	107,3	15,3	192,9	19,7	2,8	79
Małopolskie	197,3	102,0	9,9	172,4	15,2	2,4	81
Mazowieckie	357,9	174,0	22,9	313,7	15,1	2,1	174
Opolskie	75,9	40,4	2,2	65,6	20,1	0,3	238
Podkarpackie	173,5	88,5	6,8	153,9	19,3	0,6	283
Podlaskie	77,6	37,1	2,0	68,8	16,1	0,3	230
Pomorskie	183,5	97,5	9,2	153,3	21,6	2,0	93
Śląskie	315,0	171,3	16,1	278,2	17,0	5,4	59
Świętokrzyskie	127,4	61,7	3,4	109,9	22,0	0,3	383
Warmińsko - mazurskie	165,5	85,4	4,8	135,1	29,5	0,7	224
Wielkopolskie	237,1	129,3	14,7	200,1	16,4	2,2	106
Zachodniopomorskie	184,7	95,9	5,5	156,9	27,5	1,8	102

TABL.23. EMERYTURY I RENTY W I KWARTALE 2005 R.
RETIREMENT PAY AND PENSIONS IN I QUARTER OF 2005

Wyszczególnienie <i>Specification</i>	Przeciętna liczba emerytów i rencistów w tys. <i>Average number of retirees and pensioners in thous.</i>	Kwota świadczeń brutto w mln zł <i>Service amount gross in mln zł</i>	Przeciętna miesięczna emerytura i renta brutto w zł <i>Average monthly gross retirement pay and pension in zł</i>
EMERYTURY I RENTY Z POZAROLNICZEGO SYSTEMU UBEZPIECZEŃ SPOŁECZNYCH ^a RETIREMENT PAY AND PENSION FROM NON-AGRICULTURAL SOCIAL SECURITY SYSTEM ^a	7525,2	26103,2	1156,26
Emerytury razem	4117,8	16014,8	1296,38
<i>Total retirement pay</i>			
w tym: <i>of which:</i>			
pracowników kolejowych	142,1	512,6	1202,86
<i>railroad employees</i>			
górników	175,5	1320,6	2508,61
<i>mining employees</i>			
nauczycieli	247,6	1007,6	1356,29
<i>teachers</i>			
żołnierzy zawodowych	97,7	652,6	2225,88
<i>professional soldiers</i>			
funkcjonariuszy Policji ^b	111,9	699,9	2085,17
<i>Police functionaries ^b</i>			
funkcjonariuszy Służby Więziennej	16,1	102,9	2136,08
<i>Penitentiary staff</i>			
osób wykonujących pracę na rzecz jednostek sektora publicznego lub prywatnego	6,7	19,1	946,88
<i>persons performing work for public and private sector units</i>			
osób prowadzących na własny rachunek działalność gospodarczą	57,0	180,7	1056,55
<i>self-employed persons</i>			
Renty z tytułu niezdolności do pracy razem	2061,2	5649,6	913,66
<i>Pensions resulting from an inability to work</i>			
w tym: <i>of which:</i>			
z tytułu wypadków przy pracy i chorób zawodowych	244,3	1272,3	1735,97
<i>of which entitled due to occupational accident and occupational diseases</i>			
pracowników kolejowych	41,6	109,4	876,39
<i>railroad employees</i>			
górników	48,9	335,6	2286,75
<i>mining employees</i>			
nauczycieli	39,6	188,1	1584,39
<i>teachers</i>			
żołnierzy zawodowych	21,1	150,4	2375,94
<i>professional soldiers</i>			
funkcjonariuszy Policji ^b	15,7	84,6	1796,67
<i>Police functionaries ^b</i>			

a Bez osób pobierających obok świadczenia emerytury lub rentę rolniczą oraz bez wypłat emerytur i rent realizowanych na mocy umów międzynarodowych. *b* Łącznie z innymi osobami, które otrzymują emeryturę lub rentę na podstawie ustawy o zaopatrzeniu emerytalnym funkcjonariuszy Policji, Agencji Bezpieczeństwa Wewnętrznego i Agencji Wywiadu, Straży Granicznej, Państwowej Straży Pożarnej i ich rodzin.

a Excluding persons receiving both benefits and pensions or agricultural pensions and excluding retirement and other pensions paid according to the international law. *b* Including persons who are paid retirement and pension on the basis of the law on pensions for functionaries of the Police, Internal Security Agency and Foreign Intelligence Agency, State Fire Department as well as members of their families.

TABL.23. EMERYTURY I RENTY W I KWARTALE 2005 R. (dok.)
RETIREMENT PAY AND PENSIONS IN I QUARTER OF 2005 (cont.)

Wyszczególnienie <i>Specification</i>	Przeciętna liczba emerytów i rencistów w tys. <i>Average number of retirees and pensioners in thous.</i>	Kwota świadczeń brutto w mln zł <i>Service amount gross in mln zł</i>	Przeciętna miesięczna emerytura i renta brutto w zł <i>Average monthly gross retirement pay and pension in zł</i>
funkcjonariuszy Służby Więziennej	2,3	13,1	1940,14
<i>Penitentiary staff</i>			
osób wykonujących pracę na rzecz jednostek sektora publicznego lub prywatnego	8,6	18,3	708,25
<i>persons performing work for public and private sector units</i>			
osób prowadzących na własny rachunek działalność gospodarczą	122,7	266,6	724,04
<i>self-employed persons</i>			
inwalidów wojennych, wojskowych i kombatanów	77,5	456,6	1962,79
<i>war and military invalids as well as combatants</i>			
Renty rodzinne razem	1346,2	4438,8	1099,11
<i>Total family pensions</i>			
w tym: of which:			
z tytułu wypadków przy pracy i chorób zawodowych	31,5	134,5	1424,13
<i>of which entitled due to occupational accident and occupational diseases</i>			
pracowników kolejowych	85,0	261,6	1025,13
<i>railroad employees</i>			
górników	81,5	459,5	1880,13
<i>mining employees</i>			
żołnierzy zawodowych	33,2	192,0	1926,42
<i>professional soldiers</i>			
funkcjonariuszy Policji ^b	33,5	178,9	1782,61
<i>Police functionaries ^b</i>			
funkcjonariuszy Służby Więziennej	5,3	30,4	1913,80
<i>Penitentiary staff</i>			
osób wykonujących pracę na rzecz jednostek sektora publicznego lub prywatnego	2,4	5,3	761,20
<i>persons performing work for public and private sector units</i>			
osób prowadzących na własny rachunek działalność gospodarczą	41,6	97,5	781,58
<i>self-employed persons</i>			
inwalidów wojennych, wojskowych i kombatanów	36,2	121,4	1118,65
<i>war and military invalids as well as combatants</i>			
EMERYTURY I RENTY ROLNIKÓW			
INDYWIDUALNYCH	1669,8	3789,8	756,55
RETIREMENT PAY AND PENSION FARMERS			
w tym: of which:			
Emerytury	1247,8	2956,3	789,72
<i>Retirement pay</i>			
Renty z tytułu niezdolności do pracy	376,7	730,8	646,71
<i>Pensions resulting from an inability to work</i>			
Renty rodzinne	44,8	102,2	760,50
<i>Family pensions</i>			

b Łącznie z innymi osobami, które otrzymują emeryturę lub rentę na podstawie ustawy o zaopatrzeniu emerytalnym funkcjonariuszy Policji, Agencji Bezpieczeństwa Wewnętrznego i Agencji Wywiadu, Straży Granicznej, Państwowej Straży Pożarnej i ich rodzin.

b Including persons who are paid retirement and pension on the basis of the law on pensions for functionaries of the Police, Internal Security Agency and Foreign Intelligence Agency, State Fire Department as well as members of their families

TABL.24. PRZECIĘTNA LICZBA EMERYTÓW I RENCISTÓW ORAZ PRZECIĘTNA MIESIĘCZNA EMERYTURA I RENTA BRUTTO WEDŁUG WOJEWÓDZTW W I KWARTALE 2005 R.^a
AVERAGE NUMBER OF RETIREES AND PENSIONERS AND AVERAGE MONTHLY GROSS RETIREMENT PAY AND PENSION BY VOIVODSHIPS IN I QUARTER OF 2005^a

Województwa Voivodships	Przeciętna liczba emerytów i rencistów <i>Average number of retirees and pensioners</i>		Przeciętna miesięczna emerytura i renta brutto <i>Average monthly gross retirement pay and pension</i>	
	ogółem <i>total</i>	w tym emeryci <i>of which retired persons</i>	ogółem <i>total</i>	w tym emerytura <i>of which retirement pay</i>
	w tys. osób <i>in thous. persons</i>		w zł <i>in zł</i>	
Dolnośląskie.....	600,3	333,2	1135,12	1236,31
Kujawsko-pomorskie	366,0	191,2	1022,97	1161,11
Lubelskie	345,7	161,7	973,79	1123,83
Lubuskie.....	197,0	91,3	996,76	1144,45
Łódzkie	521,2	317,0	1035,75	1141,51
Małopolskie	638,8	301,8	1080,05	1252,97
Mazowieckie	914,8	567,3	1130,27	1255,73
Opolskie	176,0	108,6	1084,60	1165,35
Podkarpackie.....	375,1	195,6	941,58	1069,16
Podlaskie	164,1	97,5	1011,75	1102,14
Pomorskie	397,4	211,3	1109,39	1236,79
Śląskie	1088,3	610,1	1412,28	1546,87
Świętokrzyskie	227,8	123,8	995,71	1112,15
Warmińsko-mazurskie	238,4	121,2	1004,47	1134,60
Wielkopolskie	616,5	288,5	1049,87	1213,92
Zachodniopomorskie.....	321,0	171,8	1075,75	1202,87

^a Bez emerytur i rent wypłacanych przez Ministerstwo Obrony Narodowej, Ministerstwo Spraw Wewnętrznych i Administracji, Ministerstwo Sprawiedliwości oraz Kasę Rolniczego Ubezpieczenia Społecznego;

^a Excluding retirement pays and pensions paid by the Ministry of National Defence, the Ministry of Internal Affairs and Administration, the Ministry of Justice as well as the Agricultural Social Insurance Fund