

POGŁOWIE TRZODY CHLEWNEJ WEDŁUG STANU W KOŃCU
LISTOPADA 2012 ROKU¹

W końcu listopada 2012 r. pogłowie trzody chlewnej liczyło 11127,6 tys. sztuk, wykazując w porównaniu z analogicznym okresem ubiegłego roku głęboki spadek o 14,8%. Zmniejszyła się liczebność wszystkich grup struktury stada trzody chlewnej, najbardziej prosiąt o wadze do 20 kg (o 17,1%) oraz pogłowie trzody chlewnej na ubój o wadze 50 kg i więcej (o 16,4%).

W stosunku do listopada 2011 r. w strukturze pogłowia trzody chlewnej ogółem:

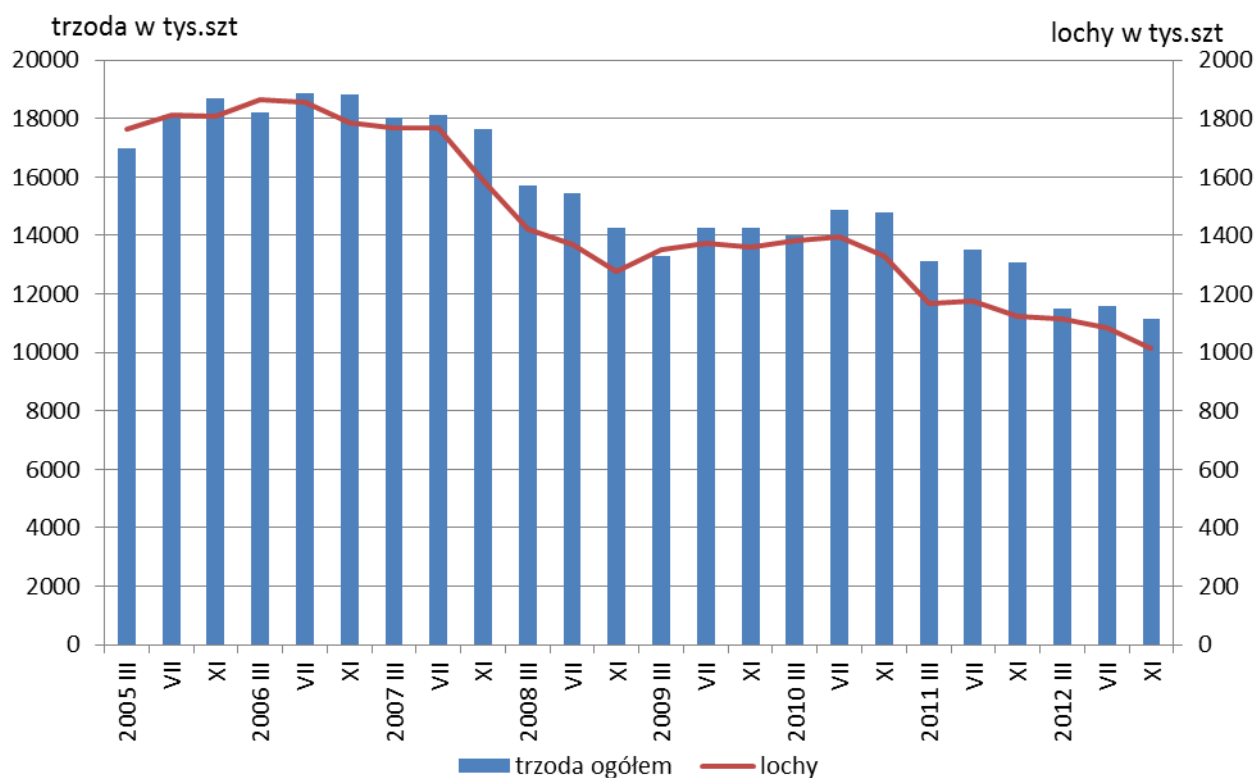
- zmniejszył się udział prosiąt oraz trzody chlewnej o wadze 50 kg i więcej z przeznaczeniem na ubój,*
- zwiększył się udział warchlaków oraz trzody chlewnej o wadze 50 kg i więcej z przeznaczeniem na chów, w tym macior.*

1. Źródło informacji stanowiły:

- uogólnione wyniki reprezentacyjnego badania pogłowia trzody chlewnej i produkcji żywca wieprzowego, przeprowadzonego na próbie ok. 30 tys. gospodarstw indywidualnych utrzymujących trzodę chlewną,*
- dane sprawozdawcze jednostek sektora publicznego i prywatnego (bez gospodarstw indywidualnych).*

W końcu listopada 2012 r. pogłowie trzody chlewnej wynosiło **11127,6 tys. sztuk** i było niższe o 1928,8 tys. sztuk (o 14,8%) od stanu notowanego w analogicznym okresie 2011 r., a w porównaniu z liczebnością stada świń w końcu lipca 2012 r. – niższe o 453,7 tys. sztuk, tj. o 3,9%.

W kres 1. Pogłowie trzody chlewnej, w tym loch na chów w latach 2005-2012



Stado loch na chów zmniejszyło się w porównaniu z listopadem 2011 r. o 112,9 tys. sztuk (o 10%) do poziomu **1012 tys. sztuk**, w tym pogłowie **loch prośnych** spadło o 43,3 tys. sztuk (o 6%) do **672,9 tys. sztuk**. W stosunku do stanu w końcu lipca 2012 r. liczba loch na chów spadła o 69,7 tys. sztuk (o 6,4%), w tym macior prośnych – o 37,3 tys. sztuk, tj. o 5,3%.

W sektorze prywatnym, w listopadzie 2012 r., pogłowie trzody chlewnej wynosiło **11058,6 tys. sztuk** i spadło w ciągu roku o 1922,1 tys. sztuk (o 14,8%), a w porównaniu ze stanem w końcu lipca 2012 r. zmniejszyło się o 452,5 tys. sztuk, tj. o 3,9%. W gospodarstwach indywidualnych było **9079,9 tys. sztuk** świń, tj. 81,6% krajowego pogłowia trzody chlewnej. W tej grupie gospodarstw populacja świń spadła w skali roku o 1929,2 tys. sztuk, tj. o 17,5%, a sezonowo, tj. w okresie od lipca 2012 r., zmniejszyła się o 425,1 tys. sztuk (o 4,5%).

Tabl. 1 Pogłowie trzody chlewnej w końcu listopada.

Wyszczególnienie	Ogółem	Sektor		Struktura pogłowia ogółem	Dynamika	
		prywatny	publiczny		listopad ub.r.=100	lipiec ¹ =100
a – 2010						
b – 2011						
c – 2012		w tysiącach sztuk		w odsetkach		

Trzoda chlewna ogółem	a	14775,7	14692,2	83,5	100,0	103,7	99,4
	b	13056,4	12980,7	75,7	100,0	88,4	96,7
	c	11127,6	11058,6	69,0	100,0	85,2	96,1
lochy na chów	a	1328,2	1319,2	9,0	9,0	97,6	95,1
	b	1124,9	1116,6	8,3	8,6	84,7	95,6
	c	1012,0	1004,0	8,0	9,1	90,0	93,6
trzoda chlewna pozostała	a	13447,5	13383,0	74,5	91,0	104,3	99,8
	b	11931,5	11864,1	67,4	91,4	88,7	96,8
	c	10115,6	10054,6	61,0	90,9	84,8	96,3

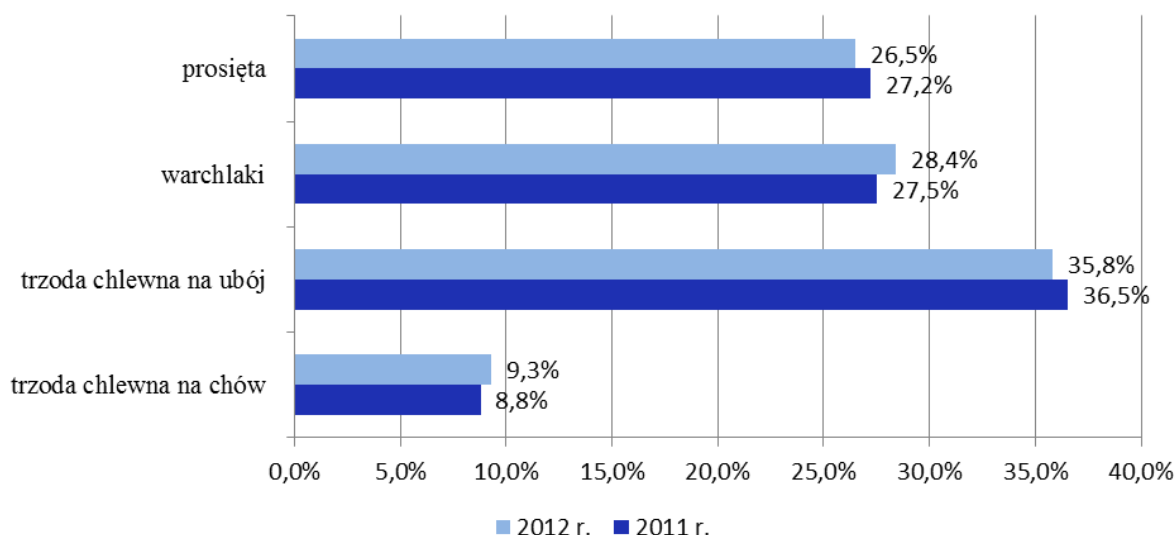
1 Danego roku.

W sektorze publicznym pogłowie trzody chlewnej spadło w skali roku o 6,7 tys. sztuk (o 8,9%), a w porównaniu ze stanem w lipcu 2012 r. zmniejszyło się o 1,2 tys. sztuk (o 1,7%) do poziomu **69 tys. sztuk**.

W strukturze stada trzody chlewnej ogółem udział poszczególnych grup produkcyjno-użytkowych w końcu listopada 2012 r. wynosił:

- **prosięta** o wadze do 20 kg – 26,5%,
- **warchlaki** o wadze od 20 kg do 50 kg – 28,4%,
- **trzoda chlewna** o wadze 50 kg i więcej, z przeznaczeniem na ubój – 35,8%,
- **trzoda chlewna** o wadze 50 kg i więcej, z przeznaczeniem na chów – 9,3%,
- w tym **lochy na chów** razem – 9,1%,
- w tym **lochy prośne** – 6,0%.

Wykres 2. Struktura pogłowia trzody chlewnej w listopadzie 2011 i 2012 r.



W porównaniu ze strukturą pogłowia trzody chlewnej w listopadzie 2011 r., zmniejszył się udział prosiąt (o 0,7 p. proc.) oraz grupy trzody chlewnej o wadze 50 kg i więcej z przeznaczeniem na ubój (o 0,7 p. proc.), natomiast zwiększył się udział warchlaków (o 0,9 p. proc.) oraz grupy trzody chlewnej o wadze 50 kg i więcej z przeznaczeniem na chów (o 0,5 pkt proc.), w tym macior (o 0,5 p. proc.).

W końcu listopada 2012 r. obsada trzody chlewnej ogółem wynosiła 73,9 sztuk na 100 ha użytków rolnych, w tym loch na chów **6,7 sztuk**, wobec 84,5 i 7,3 sztuk w listopadzie 2011 r.

W kolejnych okresach spadek pogłowia trzody chlewnej w porównaniu z analogicznym okresem poprzedniego roku pogłębił się z 12,4% w końcu marca, do 14,3% w końcu lipca i 14,8% w końcu listopada. Według stanu w końcu marca 2012 r. liczebność stada macior spadła w dystansie rocznym o 4,6% , w końcu lipca odpowiednio 8,1%, a w końcu listopada 2012 r. – 10%.

Na aktualną sytuację w chowie trzody chlewnej miała wpływ niska opłacalność produkcji żywca wieprzowego. Wprawdzie ceny żywca wieprzowego w skupie i na targowiskach w 2012 r. utrzymywały się na dużo wyższym poziomie niż w 2011 r., a przeciętne ceny ziemiopłodów paszowych w skupie i w obrotach targowiskowych rosły znacznie wolniej niż ceny żywca wieprzowego, to relacja opłacalności tuczu świń nadal pozostawała na niskim poziomie.

Tabl. 2 Ceny żywca wieprzowego i ziemiopłodów paszowych w 2012 r.

Miesiąc	Ceny skupu żywca wieprzowego		Ceny targowiskowe					
			zwieziec wieprzowy		zboża podstawowe		ziemniaki	
	zł/kg	analogiczny okres poprzedniego roku = 100	zł/kg	analogiczny okres poprzedniego roku = 100	zł/dt	analogiczny okres poprzedniego roku = 100	zł/dt	analogiczny okres poprzedniego roku = 100
Styczeń	5,19	139,9	5,18	132,8	80,06	102,2	62,33	51,0
Luty	5,34	135,2	5,14	131,1	81,45	96,1	62,86	48,7
Marzec	5,20	123,0	5,03	121,8	84,20	96,4	61,21	41,9
Kwiecień	5,29	118,3	5,24	118,0	87,13	99,0	59,95	39,1
Maj	5,36	121,6	5,12	111,1	87,59	96,8	58,21	37,0
Czerwiec	5,62	123,1	5,40	119,7	86,86	96,5	58,98	38,5
Lipiec	5,54	116,3	5,41	112,9	84,04	93,5	76,84	67,9
Sierpień	5,69	119,6	5,47	111,9	83,00	96,9	63,01	77,1
Wrzesień	5,91	118,1	5,49	111,4	83,51	102,8	57,30	84,3
Październik	5,93	116,8	5,63	114,0	84,38	105,5	57,38	93,4
Listopad	5,72	109,9	5,69	110,1	85,00	106,8	60,01	97,9
Grudzień	5,36	96,2	5,45	102,1	84,41	99,8	69,63	111,8

Średnia cena skupu 1 kg żywca wieprzowego w okresie styczeń–grudzień 2012 r. wynosiła 5,39 zł i była o 19,3% wyższa od notowanej w analogicznym okresie 2011 r. W obrotach targowiskowych przeciętna cena żywca wieprzowego kształtowała się w omawianym okresie na poziomie 5,35 zł/kg i była wyższa o 15,6% od ubiegłorocznej.

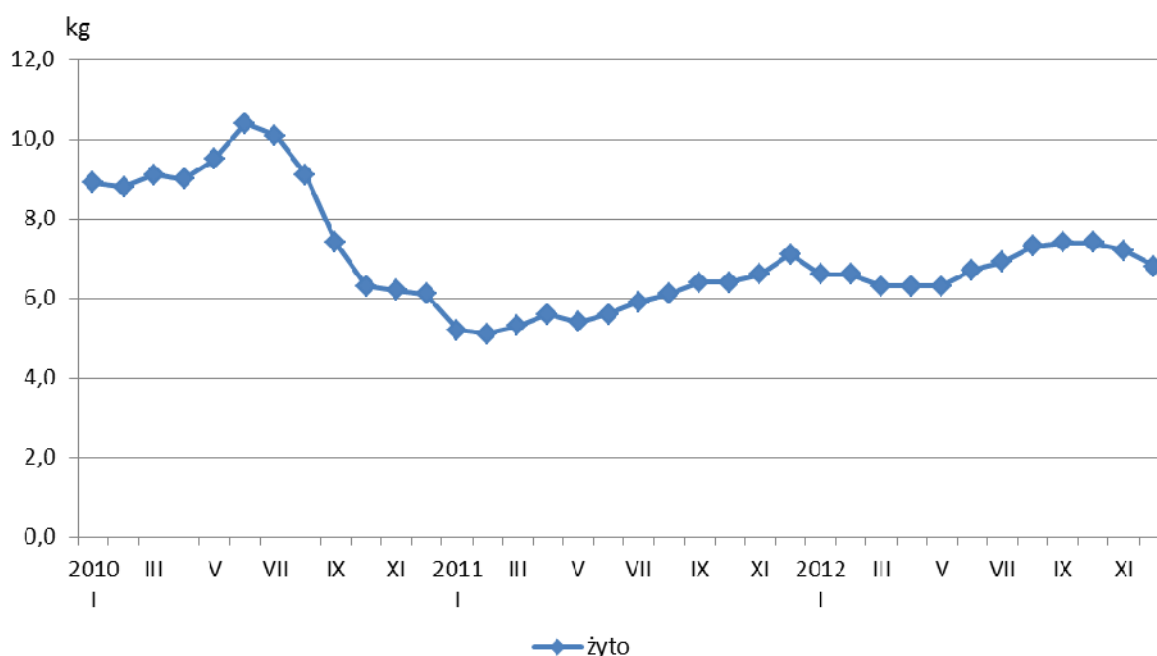
W grudniu 2012 r. za 1 kg żywca wieprzowego rolnicy otrzymywali w skupie 5,36 zł, tj. o 3,8% mniej niż w grudniu 2011 r., a w obrotach targowiskowych – 5,45 zł, tj. o 2,1% więcej niż w grudniu przed rokiem.

Przeciętna cena skupu zbóż podstawowych za 12 m–cy 2012 r. wynosiła 86,07 zł/1 dt i była o 6,7% wyższa od notowanej w analogicznym okresie 2011 r. W grudniu 2012 r. za 1 dt zbóż podstawowych rolnicy otrzymywali w skupie 96,03 zł, tj. o 27,3% więcej niż w grudniu 2011 r.

Przeciętna cena zbóż podstawowych w obrotach targowiskowych w okresie 12 miesięcy 2012 r. wynosiła 84,41 zł za 1 dt i była niższa o 0,2% od średniej ceny notowanej za 12 m-cy 2011 r., a w grudniu 2012 r. za 1 dt zbóż podstawowych płacono rolnikom 85,80 zł, tj. o 7,9% więcej niż w grudniu roku poprzedniego.

Oopłacalność tuczu świń mierzona relacją ceny skupu 1 kg żywca wieprzowego do targowiskowej ceny żyta nieco się polepszyła z 6,6 w styczniu do 6,8 w grudniu, ale nadal utrzymywała się poniżej poziomu przyjętego za oopłacalny dla tuczu świń, tj. co najmniej 10–11.

Wykres 3. Relacja ceny skupu 1 kg żywca wieprzowego wyrażona w kg żyta według cen targowiskowych



Malejące zainteresowanie rolników rozwojem produkcji żywca wieprzowego z uwagi na nieopłacalność tuczu świń skutkowało ograniczeniem populacji loch, w tym loch prośnych, a to z kolei przełożyło się na znacznie mniejszą rynkową podaż prosiąt do dalszego chowu. Brak prosiąt wywołał znaczący wzrost ich cen. Średnia cena 1 prosięcia na chów w okresie 12 miesięcy 2012 r. kształtowała się na poziomie 174 zł i była wyższa aż o 43,3% od notowanej w analogicznym okresie 2011 r. W grudniu 2012 r. za 1 prosię płacono rolnikom blisko 178 zł, tj. o 17% więcej niż w listopadzie 2011 r.

Spadek pogłowia trzody chlewnej w końcu listopada 2012 r., w porównaniu ze stanem rejestrowanym przed rokiem, wystąpił we wszystkich województwach. Największy spadek pogłowia świń (o ponad 20%), odnotowano w województwach: małopolskim (o 28%), lubuskim (o 26,7%), świętokrzyskim (o 26%), lubelskim (o 24,9%), podlaskim (o 22,9%) i mazowieckim (o 22,6%).