



**GŁÓWNY URZĄD STATYSTYCZNY**  
**CENTRAL STATISTICAL OFFICE**

**ZATRUDNIENIE  
I WYNAGRODZENIA  
W GOSPODARCE NARODOWEJ  
W I KWARTALE 2012 R.**

**EMPLOYMENT,  
WAGES AND SALARIES  
IN NATIONAL ECONOMY  
FIRST QUARTER 2012**

---

**Statistical  
Information  
and Elaborations**

**Informacje  
i opracowania  
statystyczne**

---

**Warszawa 2012**

Opracowanie publikacji  
*Preparation of the publication*

Departament Pracy  
*CSO, Labour Department*

kierujący  
*supervisor*

Agnieszka Zgierska  
Dyrektor Departamentu Pracy  
*Director of the Labour Department*

opracowanie  
*elaboration*

Teresa Żelazny

tłumaczenie  
*translation*

Irena Skrzypczak

wykresy  
*graphs*

Halina Sztrantowicz

Okładka  
*Cover*

Zakład Wydawnictw Statystycznych  
*Statistical Publishing Establishment*

ISSN            1509-8443

Publikacja dostępna na <http://www.stat.gov.pl>  
*Publication available on <http://www.stat.gov.pl>*

## PRZEDMOWA

„Zatrudnienie i wynagrodzenia w gospodarce narodowej w I kwartale 2012 r.” jest kolejną edycją wydawanej co kwartał publikacji poświęconej tematyce pracy i wynagrodzeń.

Celem niniejszej publikacji jest przedstawienie bieżących zmian zachodzących na rynku pracy w zakresie liczby pracujących w jednostkach dużych i średnich, czasu pracy zatrudnionych, jak i liczby bezrobotnych zarejestrowanych w urzędach pracy.

Prezentowane są także dane o poziomie przeciętnych wynagrodzeń nominalnych w gospodarce narodowej oraz o wskaźniku płac realnych.

Główny Urząd Statystyczny wyraża podziękowanie wszystkim Sprawozdawcom biorącym udział w badaniach statystycznych rynku pracy, dzięki którym możliwe było przygotowanie tego opracowania.

„Zatrudnienie i wynagrodzenia w gospodarce narodowej w I kwartale 2012 r.” oraz inne opracowania z zakresu rynku pracy i wynagrodzeń można znaleźć w Internecie pod adresem: <http://www.stat.gov.pl>; temat: Praca. Wynagrodzenia.

Jednocześnie prosimy o uwagi i sugestie dotyczące treści i formy publikacji, które przyczynią się do doskonalenia następnych edycji.

Agnieszka Zgierska  
Dyrektor Departamentu Pracy

Warszawa, czerwiec 2012 r.

## PREFACE

*The presented publication “Employment, wages and salaries in national economy first quarter 2012” is the successive issue of the quarterly publication concerning the matters of labour and earnings.*

*The publication objective is presentation of the current changes on the labour market regarding the number of the employed in large and medium units and the work time of employees, as well as the number of the unemployed registered in labour offices.*

*The data on the level of average nominal earnings in the national economy and the real wages indicator are also presented.*

*The Central Statistical Office would like to thank all reporting staff participating in statistical labour market surveys without whom preparing this publication would not be possible.*

*“Employment, wages and salaries in national economy first quarter 2012” and other publications within the scope of the Labour market are available online on the website: <http://www.stat.gov.pl>; topic: Labour, Salaries.*

*We shall appreciate any comments and suggestions related to both the contents and form of this publication, which would facilitate improvement of the future editions of the publication.*

Agnieszka Zgierska  
Director of the Labour Department

Warsaw, June 2012

**SPIS TREŚCI:**

|   | Tabl. | Str. |
|---|-------|------|
| Przedmowa .....   | x     | 3    |
| Uwagi metodyczne .....  | x     | 8    |
| Podstawowe tendencje .....  | x     | 15   |
| <b>TABLICE</b>  |       |      |
| Przegląd podstawowych danych w kwartałach 2011–2012 .....   | 1     | 19   |
| Pracujący, przeciętne zatrudnienie oraz przeciętne miesięczne wynagrodzenie w sektorze przedsiębiorstw .....  | 2     | 20   |
| Dynamika przeciętnych miesięcznych wynagrodzeń brutto .....   | 3     | 22   |
| Przegląd podstawowych danych w I kwartale 2012 r. ....  | 4     | 22   |
| Pracujący, przeciętne zatrudnienie oraz przeciętne miesięczne wynagrodzenie brutto w gospodarce narodowej według sektorów własności w I kwartale 2012 r. ....                       | 5     | 23   |
| Struktura pracujących, przeciętnego zatrudnienia oraz przeciętnego miesięcznego wynagrodzenia brutto w gospodarce narodowej według sektorów własności w I kwartale 2012 r. ....     | 6     | 25   |
| Pracujący, przeciętne zatrudnienie oraz przeciętne miesięczne wynagrodzenie brutto w sektorze przedsiębiorstw według sektorów własności w I kwartale 2012 r. ....                   | 7     | 27   |
| Struktura pracujących, przeciętnego zatrudnienia oraz przeciętnego miesięcznego wynagrodzenia brutto w sektorze przedsiębiorstw według sektorów własności w I kwartale 2012 r. .... | 8     | 29   |
| Pracujący według sekcji gospodarki narodowej - stan w dniu 31 marca 2012 r. ....  | 9     | 31   |
| Przeciętne zatrudnienie według sekcji gospodarki narodowej oraz form finansowania w I kwartale 2012 r. ....   | 10    | 32   |
| Czas przepracowany 1 zatrudnionego według sekcji gospodarki narodowej w I kwartale 2012 r. ....   | 11    | 33   |
| Przeciętne miesięczne wynagrodzenie brutto według sekcji gospodarki narodowej oraz form finansowania w I kwartale 2012 r. ....  | 12    | 34   |
| Wskaźnik wynagrodzenia realnego brutto według form finansowania w I kwartale 2012 r. ....   | 13    | 35   |
| Przeciętne miesięczne wynagrodzenie brutto bez wypłat nagród rocznych według sekcji gospodarki narodowej oraz form finansowania w I kwartale 2012 r. ....                           | 14    | 36   |
| Przeciętne miesięczne wynagrodzenie w gospodarce narodowej według regionów i województw w I kwartale 2012 r. ....   | 15    | 37   |
| Wynagrodzenia według sekcji gospodarki narodowej w I kwartale 2012 r. ....  | 16    | 38   |
| Przeciętne zatrudnienie oraz przeciętne miesięczne wynagrodzenie według sekcji i działów gospodarki narodowej w I kwartale 2012 r. ....   | 17    | 39   |
| Przedsiębiorstwa według przeciętnego miesięcznego wynagrodzenia brutto w wybranych sekcjach i działach w I kwartale 2012 r. ....  | 18    | 43   |
| Bezrobocie według regionów i województw - stan w dniu 31 marca 2012 r. ....   | 19    | 46   |
| <b>WYKRESY</b>  |       |      |
| Struktura pracujących według sektorów w niektórych sekcjach gospodarki narodowej w marcu 2012 r. ....   |       | 47   |
| Odchylenia względne przeciętnych miesięcznych wynagrodzeń brutto od przeciętnego wynagrodzenia w gospodarce narodowej według sekcji w I kwartale .....                              |       | 47   |

|  | Str. |
|--|------|
| Przeciętne wynagrodzenia brutto w sektorze przedsiębiorstw i w sferze budżetowej .....   | 48   |
| Wskaźniki przeciętnych wynagrodzeń realnych brutto w sektorze przedsiębiorstw i w jednostkach sfery budżetowej (I kwartał 2008 r.=100) .....         | 48   |
| Relacje przeciętnego miesięcznego wynagrodzenia brutto w sektorach własności do przeciętnego wynagrodzenia w gospodarce narodowej w I kwartale ..... | 49   |
| Dynamika przeciętnych miesięcznych wynagrodzeń brutto w I kwartale 2012 r. (I kwartał 2011=100) .....  | 49   |

## CONTENTS

|                            | Table | Page |
|----------------------------|-------|------|
| Preface .....              | x     | 3    |
| Methodological notes ..... | x     | 12   |
| Basic trends .....         | x     | 17   |

## TABLES

|   |    |    |
|---|----|----|
| Survey of basic data in quarters 2011–2012 .....  | 1  | 19 |
| Employed persons, average paid employment and average monthly wages and salaries in enterprise sector .....   | 2  | 20 |
| Indices of increase of average monthly gross wages and salaries .....   | 3  | 22 |
| Survey of basic data in I quarter of 2012 .....   | 4  | 22 |
| Employed persons, average paid employment and average monthly gross wages and salaries in national economy by ownership sectors in I quarter of 2012 .....                    | 5  | 23 |
| Structure of employed persons, of average paid employment and of average monthly gross wages and salaries in national economy by ownership sectors in I quarter of 2012 ..... | 6  | 25 |
| Employed persons, average paid employment and average monthly gross wages and salaries in enterprise sector by ownership sectors in I quarter of 2012 .....                   | 7  | 27 |
| Structure of employed persons, of average paid employment and of average monthly gross wages and salaries in enterprise sector by ownership sectors in I quarter of 2012 ..   | 8  | 29 |
| Employed persons by sections of national economy - as of 31 March 2012 .....  | 9  | 31 |
| Average paid employment by sections of national economy and by financing form in I quarter of 2012 .....  | 10 | 32 |
| Time worked per 1 employee by sections of national economy in I quarter of 2012 .....   | 11 | 33 |
| Average monthly gross wages and salaries by sections of national economy and by financing form in I quarter of 2012 .....   | 12 | 34 |
| Average monthly gross real wages and salaries by financing form in I quarter of 2012 .....  | 13 | 35 |
| Average monthly gross wages and salaries excluding annual bonuses by sections of national economy and by financing form in I quarter of 2012 .....                            | 14 | 36 |
| Average monthly gross wages and salaries in national economy by regions and voivodships in I quarter of 2012 .....  | 15 | 37 |
| Wages and salaries by sections of national economy in I quarter of 2012 .....   | 16 | 38 |
| Average paid employment and average monthly wages and salaries by sections and divisions of national economy in I quarter of 2012 .....                                       | 17 | 39 |
| Enterprises by average monthly gross wages and salaries in selected sections and divisions in I quarter of 2012 .....   | 18 | 43 |
| Unemployment by regions and voivodships – as of 31 March 2012 .....   | 19 | 46 |

## GRAPHS

|  |  |    |
|--|--|----|
| Structure of employed persons by sectors in some sections of national economy in March 2012 .....  |  | 47 |
| Relative deviations of average monthly gross wages and salaries from the average wages and salaries in national economy by sections in I quarter ..... |  | 47 |

|  | Page |
|--|------|
| Average gross wages and salaries in enterprise sector and in budgetary sphere .....  | 48   |
| Indices of gross real average wages and salaries in enterprise sector and in budgetary sphere units (I quarter 2008=100) .....                     | 48   |
| Relation of average monthly gross wages and salaries in ownership sectors to the average wages and salaries in national economy in I quarter ..... | 49   |
| Indices of average monthly gross wages and salaries in I quarter of 2012 (I quarter 2011=100) .....  | 49   |

## UWAGI METODYCZNE

1. Dane prezentuje się w układzie Polskiej Klasyfikacji Działalności 2007 (PKD 2007) opracowanej na podstawie Statystycznej Klasyfikacji Działalności Gospodarczej we Wspólnocie Europejskiej – NACE Rev.2. PKD 2007 wprowadzona została z dniem 1 stycznia 2008 r. rozporządzeniem Rady Ministrów z dnia 24 grudnia 2007 r. (Dz. U. Nr 251, poz. 1885), w miejsce stosowanej dotychczas klasyfikacji PKD 2004.

2. Prezentowane dane obejmują podmioty gospodarki bez względu na charakter własności, tj. zaliczane do sektora publicznego i prywatnego. Do sektora publicznego zalicza się podmioty stanowiące własność państwową (Skarbu Państwa i państwowych osób prawnych), jednostek samorządu terytorialnego oraz "mieszana" z przewagą kapitału (mienia) podmiotów sektora publicznego. Do sektora prywatnego zalicza się podmioty gospodarki stanowiące własność prywatną krajową (m.in. spółki, spółdzielnie, osoby fizyczne prowadzące działalność gospodarczą, organizacje społeczne, stowarzyszenia, fundacje), zagraniczną (m.in. spółki z udziałem kapitału zagranicznego) oraz "własność mieszaną" z przewagą kapitału (mienia) podmiotów sektora prywatnego lub brakiem przewagi sektorowej w kapitale (mieniu) podmiotu.

3. Informacje o liczbie pracujących, przeciętnym zatrudnieniu, wynagrodzeniach i o czasie pracy dotyczą podmiotów gospodarki narodowej, bez podmiotów gospodarczych o liczbie pracujących do 9 osób, rolnictwa indywidualnego, osób zatrudnionych poza granicami kraju (z wyjątkiem liczby pracujących), zatrudnionych w organizacjach społecznych, politycznych, związkach zawodowych i in. oraz zatrudnionych w działalności w zakresie obrony narodowej i bezpieczeństwa publicznego.

**Dane o przeciętnym wynagrodzeniu miesięcznym ogółem dotyczą wszystkich podmiotów gospodarki narodowej, tzn. także jednostek o liczbie pracujących do 9 osób.**

4. Dane o pracujących według stanu na koniec okresu obejmują: osoby zatrudnione na podstawie stosunku pracy, właścicieli, współwłaścicieli oraz pomagających im członków rodzin, agentów, osoby wykonujące pracę nakładczą i członków rolniczych spółdzielni produkcyjnych.

5. Dane o przeciętnym zatrudnieniu obejmują osoby zatrudnione na podstawie stosunku pracy w pełnym wymiarze czasu pracy oraz w niepełnym po przeliczeniu na pełnozatrudnionych.

6. Dane o wynagrodzeniach i przeciętnych wynagrodzeniach podaje się w ujęciu brutto.

7. Przeciętne wynagrodzenia miesięczne (nominalne) przypadające na jednego zatrudnionego obliczono przyjmując:

- wynagrodzenia osobowe bez wynagrodzeń osób wykonujących pracę nakładczą, oraz uczniów, a także osób zatrudnionych za granicą,
- wypłaty z tytułu udziału w zysku do podziału i w nadwyżce bilansowej w spółdzielniach,
- dodatkowe wynagrodzenia roczne dla pracowników jednostek sfery budżetowej,
- honoraria wypłacone niektórym grupom pracowników za prace wynikające z umowy o pracę np. dziennikarzom, realizatorom filmów, programów radiowych i telewizyjnych.



8. Wskaźniki przeciętnego miesięcznego wynagrodzenia realnego brutto obliczono jako iloraz wskaźnika wzrostu przeciętnego miesięcznego wynagrodzenia nominalnego brutto oraz wskaźnika cen towarów i usług konsumpcyjnych dla gospodarstw domowych pracowników (bez spożycia naturalnego).

9. Ilekroć jest mowa o sektorze przedsiębiorstw, dotyczy to podmiotów prowadzących działalność gospodarczą w zakresie: leśnictwa i pozyskiwania drewna; rybołówstwa w wodach morskich; górnictwa i wydobywania; przetwórstwa przemysłowego; wytwarzania i zaopatrywania w energię elektryczną, gaz, parę wodną, gorącą wodę i powietrze do układów klimatyzacyjnych; dostawy wody; gospodarowania ściekami i odpadami oraz działalności związanej z rekultywacją; budownictwa; handlu hurtowego i detalicznego; naprawy pojazdów samochodowych, włączając motocykle; transportu i gospodarki magazynowej; działalności związanej z zakwaterowaniem i usługami gastronomicznymi; informacji i komunikacji; działalności związanej z obsługą rynku nieruchomości; działalności prawniczej, rachunkowo-księgowej i doradztwa podatkowego, działalności firm centralnych (head offices); doradztwa związanego z zarządzaniem; działalności w zakresie architektury i inżynierii; badań i analiz technicznych; reklamy, badania rynku i opinii publicznej; pozostałej działalności profesjonalnej, naukowej i technicznej; działalności w zakresie usług administrowania i działalności wspierającej; działalności związanej z kulturą, rozrywką i rekreacją; naprawy i konserwacji komputerów i artykułów użytku osobistego i domowego; pozostałej indywidualnej działalności usługowej.

10. Ilekroć jest mowa o przemyśle, dotyczy to sekcji PKD: "Górnictwo i wydobywanie", "Przetwórstwo przemysłowe", "Wytwarzanie i zaopatrywanie w energię elektryczną, gaz, parę wodną, gorącą wodę i powietrze do układów klimatyzacyjnych" oraz "Dostawa wody, gospodarowanie ściekami i odpadami oraz działalność związana z rekultywacją".

11. Dane o liczbie bezrobotnych obejmują tylko te osoby, które są zarejestrowane w powiatowych urzędach pracy (zgodnie z ustawą z dnia 20 kwietnia 2004 r. o promocji zatrudnienia i instytucjach rynku pracy (Dz. U. Nr 99, poz. 1001, z późniejszymi zmianami).

Stopa bezrobocia obliczona została jako procentowy udział bezrobotnych w liczbie cywilnej ludności aktywnej zawodowo (tj. bez pracowników jednostek budżetowych prowadzących działalność w zakresie obrony narodowej i bezpieczeństwa publicznego) szacowanej na koniec każdego okresu. Pod pojęciem ludności aktywnej zawodowo należy rozumieć osoby pracujące oraz osoby bezrobotne.

12. Ze względu na elektroniczną technikę przetwarzania danych, w niektórych przypadkach sumy składników mogą się różnić od podanych wielkości "ogółem".

13. W wykresach przyjęto następujące oznaczenia sekcji gospodarki narodowej:

- O – Ogółem
- A – Rolnictwo, leśnictwo, łowiectwo i rybactwo
- B – Górnictwo i wydobywanie
- C – Przetwórstwo przemysłowe

- D – Wytwarzanie i zaopatrywanie w energię elektryczną, gaz, parę wodną i gorącą wodę<sup>Δ</sup>
- E – Dostawa wody; gospodarowanie ściekami i odpadami; rekultywacja<sup>Δ</sup>
- F – Budownictwo
- G – Handel, naprawa pojazdów samochodowych<sup>Δ</sup>
- H – Transport i gospodarka magazynowa
- I – Zakwaterowanie i gastronomia<sup>Δ</sup>
- J – Informacja i komunikacja
- K – Działalność finansowa i ubezpieczeniowa
- L – Obsługa rynku nieruchomości<sup>Δ</sup>
- M – Działalność profesjonalna, naukowa i techniczna
- N – Administrowanie i działalność wspierająca<sup>Δ</sup>
- O – Administracja publiczna i obrona narodowa; obowiązkowe zabezpieczenia społeczne
- P – Edukacja
- Q – Opieka zdrowotna i pomoc społeczna

14. W stosunku do obowiązującej Polskiej Klasyfikacji Działalności (PKD 2007) w publikacji zastosowano skróty. Zestawienie zastosowanych skrótów i pełnych nazw podaje się poniżej:

**skrót**

**pełna nazwa**

**sekcje PKD**

|  |   |
|--|---|
| wytwarzanie i zaopatrywanie w energię elektryczną, gaz, parę wodną i gorącą wodę | wytwarzanie i zaopatrywanie w energię elektryczną, gaz, parę wodną, gorącą wodę i powietrze do układów klimatyzacyjnych |
| dostawa wody; gospodarowanie ściekami i odpadami; rekultywacja                   | dostawa wody; gospodarowanie ściekami i odpadami oraz działalność związana z rekultywacją                               |
| handel, naprawa pojazdów samochodowych   | handel hurtowy i detaliczny; naprawa pojazdów samochodowych, włączając motocykle  |
| zakwaterowanie i gastronomia   | działalność związana z zakwaterowaniem i usługami gastronomicznymi  |
| obsługa rynku nieruchomości  | działalność związana z obsługą rynku nieruchomości  |
| administrowanie i działalność wspierająca  | działalność w zakresie usług administrowania i działalność wspierająca  |

**działy PKD**

|  |  |
|--|--|
| produkcja wyrobów z drewna, korka, słomy i wikliny | produkcja wyrobów z drewna oraz korka z wyłączeniem mebli, produkcja wyrobów ze słomy i materiałów używanych do wyplatania |
|--|--|

**skrót****pełna nazwa****działy PKD**

|   |  |
|---|--|
| produkcja wyrobów farmaceutycznych                  | produkcja podstawowych substancji farmaceutycznych oraz leków i pozostałych wyrobów farmaceutycznych |
| produkcja pojazdów samochodowych, przyczep i naczep | produkcja pojazdów samochodowych, przyczep i naczep, z wyłączeniem motocykli                         |
| gospodarka odpadami, odzysk surowców                | działalność związana ze zbieraniem, przetwarzaniem i unieszkodliwianiem odpadów; odzysk surowców     |
| budowa budynków                                     | roboty budowlane związane ze wznoszeniem budynków  |

## METHODOLOGICAL NOTES

1. Data are presented in accordance with the Polish Classification of Activities 2007 (PKD 2007), compiled in the basis Statistical Classification of Economic Activities in the European Community – NACE Rev. 2. PKD 2007 was introduced on 1<sup>st</sup> January 2008 by the decree of Council of Ministers dated 24 December 2007 (Journal of Laws No. 251 item. 1885) to replace the formerly applied PKD 2004.

2. Presented data cover units of the national economy regardless of ownership, i.e. included in the public and private sectors. The public sector includes state owned economic units (the State Treasury and state legal persons), local self-government entity ownership as well as “mixed ownership” with the predominance of capital (assets) of the public sector entities. The private sector includes private domestic ownership units (e.g. partnerships, co-operatives, individuals carrying out economic activities, social organizations, associations, and foundations), foreign ownership (e.g. partnerships with exclusive foreign capital share) and “mixed ownership” with a predominance of capital (assets) of the private sector entities.

3. Information on the number of employed persons, average paid employment, wages and salaries and on working time regards units of the national economy excluding economic entities employing up to 9 persons. It does not embrace private agriculture, people employed abroad (with the exception of the number of employees), employed in social, political and trade union organisations and employed in the scope of national defence and public safety.

**The data on total average monthly wages and salaries refer to all units of the national economy, i.e. including units with the number of employed persons up to 9 persons.**

4. Data on employment at the end of a year cover: employees hired on the basis of an employment contract, owners and co-owners of establishments engaged in economic activity and contributing family workers, outworkers, agents and persons employed by agents, members of the agricultural production co-operatives.

5. Data on average paid employment include persons employed on the basis of a labour contract for a full-time work, as well as persons employed part-time converted into the number of the employed full-time.

6. Data on wages and salaries and average monthly wages and are presented in gross terms.

7. The average monthly (nominal) wages and salaries per paid employee were calculated assuming:

- personal wages and salaries, excluding wages and salaries of persons engaged in outwork, as well as apprentices and persons employed abroad,
- payments from profit and balance surplus in co-operatives,
- annual extra wages and salaries for employees of budgetary sphere entities,
- fees paid to selected groups of employees for performing work in accordance with a labour contract, e.g., journalists, film producers, radio and television programme producers.

8. Indices of average monthly gross real wages and salaries are calculated as the ratio of the index of the average monthly nominal gross wages and salaries and the price index of consumer goods and services for households of employees (excluding natural consumption).

9. The category – enterprise sector – indicates those units conducting economic activities in the following areas: forestry and logging; marine fishing; mining and quarrying; manufacturing; electricity, gas, steam and air conditioning supply; water supply; sewerage, waste management and remediation activities; construction; wholesale and retail trade; repair of motor vehicles and motorcycles; transportation and storage; accommodation and food service activities; information and communication; real estate activities; legal and accounting activities; activities of head offices; management consultancy activities; architectural and engineering activities; technical testing and analysis; advertising and market research; other professional, scientific and technical activities; administrative and support service activities; arts, entertainment and recreation; repair of computers and personal and household goods; other personal service activities.

10. The category – industry – refers to the NACE (rev.2) sections: „Mining and quarrying”, „Manufacturing”, „Electricity, gas, steam and air conditioning supply” and "Water supply; sewerage, waste management and remediation activities".

11. Data on the unemployed cover persons registered in powiat labour offices are presented in accordance with the Law of 20 April 2004 on Promotion of Employment and Labour Market Institutions (Journal of Laws No. 99, item 1001, with later amendments).

Unemployment rate was compiled as a ratio of the registered unemployed persons to the economically active civilian population, (i.e. excluding employees of budgetary entities conducting activity within the scope of national defence and public safety) estimated at the end of every period. As economically active population should be understood both: the employed, as well as the unemployed.

12. Due to the electronic method of data processing, in some cases component totals can differ from the amount given in the item „total”.

13. Following abbreviations of the sections of national economy are applied to graphs:

- O – Total
- A – Agriculture, forestry and fishing
- B – Mining and quarrying
- C – Manufacturing
- D – Electricity, gas, steam and air conditioning supply
- E – Water supply; sewerage, waste management and remediation activities
- F – Construction
- G – Trade; repair of motor vehicles<sup>Δ</sup>
- H – Transportation and storage
- I – Accommodation and catering<sup>Δ</sup>
- J – Information and communication
- K – Financial and insurance activities
- L – Real estate activities
- M – Professional, scientific and technical activities

- N – Administrative and support service activities
- O – Public administration and defence; compulsory social security
- P – Education
- Q – Human health and social work activities

14. Abbreviations are used regarding the obligatory Polish Classification of Activities (PKD 2007). The abbreviations and their complete names are given below:

| <b>abbreviation</b>                     | <b>complete name</b>  |
|---|---|
| <b>sections of the NACE</b>             |   |
| x                                       | electricity, gas, steam and air conditioning supply   |
| x                                       | water supply; sewerage, waste management and remediation activities   |
| trade; repair of motor vehicles         | wholesale and retail trade; repair of motor vehicles and motorcycles  |
| accommodation and catering              | accommodation and food service activities   |
| x                                       | real estate activities  |
| x                                       | administrative and support service activities   |
| <b>divisions of the NACE</b>            |   |
| manufacture of wood and wicker products | manufacture of wood and of products of wood and cork, except furniture; manufacture of articles of straw and plaiting materials |
| manufacture of pharmaceutical products  | manufacture of basic pharmaceutical products and pharmaceutical preparations  |
| x                                       | manufacture of motor vehicles, trailers and semi-trailers   |
| x                                       | waste collection, treatment and disposal activities materials recovery  |
| x                                       | construction of buildings   |

## PODSTAWOWE TENDENCJE

Liczba **pracujących**<sup>1</sup> według stanu na 31 marca br. wyniosła 8526,4 tys. osób i była o 0,3% wyższa niż przed rokiem (przed rokiem wzrost o 2,8%). Udział pracujących w sektorze prywatnym wyniósł 63,2% (przed rokiem 62,5%).

**Przeciętne zatrudnienie**<sup>1</sup> w I kwartale br. wyniosło 8266,0 tys. osób i było o 0,2% wyższe niż przed rokiem i wzrost ten był niższy od notowanego w I kwartale 2011 r. (odpowiednio w ub. roku wzrost o 2,8%). Największy wzrost zatrudnienia odnotowano w sekcjach: działalność profesjonalna, naukowa i techniczna (o 4,9%), budownictwo (o 4,8%), informacja i komunikacja (o 4,3%), transport i gospodarka magazynowa (o 2,4%), działalność finansowa i ubezpieczeniowa (o 1,9%), górnictwo i wydobywanie (o 1,8%); najmniejszy natomiast w sekcjach dostawa wody; gospodarowanie ściekami i odpadami; rekultywacja oraz rolnictwo, leśnictwo, łowiectwo i rybactwo (odpowiednio o 0,9% i o 0,1%). W pozostałych sekcjach wystąpił spadek zatrudnienia.

W końcu marca br. w urzędach pracy zarejestrowanych było 2141,9 tys. **osób bezrobotnych** (w tym 1102,8 tys. kobiet). W porównaniu z analogicznym okresem ub. roku liczba bezrobotnych zwiększyła się o 8,0 tys., tj. o 0,4%. W stosunku do marca ub. roku największy wzrost liczby bezrobotnych odnotowano w woj. łódzkim (o 4,8%), małopolskim (o 2,4%), mazowieckim (o 1,8%), i śląskim (o 1,7%); natomiast spadek liczby bezrobotnych odnotowano w woj. dolnośląskim (o 3,6%), zachodnio-pomorskim (o 2,7%), warmińsko-mazurskim (o 1,6%), świętokrzyskim (o 1,4%) i pomorskim (o 0,7%).

**Stopa bezrobocia** rejestrowanego w końcu marca br. wynosiła 13,3% cywilnej ludności aktywnej zawodowo (podobnie jak przed rokiem). W stosunku do marca ub. roku stopa bezrobocia najbardziej zwiększyła się w województwie łódzkim (o 0,5 pkt proc.), małopolskim, mazowieckim, śląskim i podkarpackim (po 0,2 pkt proc.). Największy spadek notowano w województwach: dolnośląskim (o 0,5 pkt proc.), zachodniopomorskim (o 0,4 pkt proc.) i warmińsko-mazurskim (o 0,3 pkt proc.). Najwyższą stopę **bezrobocia** rejestrowanego odnotowano w woj. warmińsko-mazurskim (21,1%) i zachodniopomorskim (18,5%), a najniższą – w woj. wielkopolskim (10,0%) i mazowieckim (10,6%). W woj. lubuskim i opolskim pozostała na poziomie sprzed roku.

**Przeciętne miesięczne wynagrodzenie brutto** w gospodarce narodowej ukształtowało się w I kwartale br. na poziomie 3646,09 zł, tj. o 5,2% wyższym niż w analogicznym okresie ub. roku. W sektorze publicznym wyniosło 4386,64 zł (wzrost do analogicznego okresu ub. roku o 4,9%), a w sektorze prywatnym 3298,32 zł (wzrost odpowiednio o 5,7%). Siła nabywczą przeciętnego miesięcznego wynagrodzenia brutto w gospodarce narodowej była o 1,2% większa niż przed rokiem i wzrost ten był wyższy niż odpowiednio przed rokiem (przed rokiem 0,8%).

W porównaniu z I kwartałem ub. roku najwyższy wzrost płac zanotowano w sekcjach: rolnictwo, leśnictwo, łowiectwo i rybactwo (o 17,2%), administrowanie i działalność wspierająca (o 10,0%), wytwarzanie i zaopatrywanie w energię elektryczną, gaz, parę wodną i gorącą wodę (o 8,2%),

---

<sup>1</sup> Bez podmiotów gospodarczych o liczbie pracujących do 9 osób, oraz bez rolnictwa indywidualnego, fundacji, stowarzyszeń, partii politycznych, związków zawodowych, organizacji społecznych, organizacji pracodawców, samorządu gospodarczego i zawodowego oraz w działalności związanej z obroną narodową i bezpieczeństwem publicznym.

przetwórstwo przemysłowe (o 6,7%), obsługa rynku nieruchomości (o 6,2%), edukacja (o 5,9%), a najniższy – w transporcie i gospodarce magazynowej (o 0,4%), działalności finansowej i ubezpieczeniowej (o 2,5%), opiece zdrowotnej i pomocy społecznej (o 2,8%), działalności profesjonalnej, naukowej i technicznej (o 3,3%), administracji publicznej i obronie narodowej; obowiązkowych zabezpieczeniach społecznych (o 3,4%), zakwaterowaniu i gastronomii (o 3,9%). Niższe niż przed rokiem było przeciętne miesięczne wynagrodzenie jedynie w sekcji informacja i komunikacja (o 1,5%),

**Przeciętne miesięczne wynagrodzenie brutto bez wypłat nagród rocznych** w gospodarce narodowej wyniosło w I kwartale br. 3473,95 zł i było o 5,2% wyższe niż przed rokiem. Największy wzrost przeciętnego miesięcznego wynagrodzenia brutto bez wypłat nagród rocznych odnotowano w sekcjach: rolnictwo, leśnictwo, łowiectwo i rybactwo (o 17,2%), administrowanie i działalność wspierająca (o 9,9%), wytwarzanie i zaopatrywanie w energię elektryczną, gaz, parę wodną i gorącą wodę (o 8,3%), przetwórstwo przemysłowe (o 6,7%), obsługa rynku nieruchomości (o 6,4%), edukacja (o 5,7%), a najniższy – w transporcie i gospodarce magazynowej (o 0,5%), działalności finansowej i ubezpieczeniowej (o 2,5%), opiece zdrowotnej i pomocy społecznej (o 2,6%), działalności profesjonalnej, naukowej i technicznej (o 3,4%), administracji publicznej i obronie narodowej; obowiązkowych zabezpieczeniach społecznych (o 3,5%), zakwaterowaniu i gastronomii (o 3,8%). W sekcji informacja i komunikacja spadek przeciętnego miesięcznego wynagrodzenia wyniósł 1,5%.

W porównaniu z I kwartałem ubiegłego roku największy wzrost przeciętnego miesięcznego wynagrodzenia brutto i brutto bez wypłat nagród rocznych odnotowano w województwie pomorskim (odpowiednio o 6,2% i o 6,4%), świętokrzyskim (odpowiednio o 5,9% i o 6,0%), warmińsko-mazurskim (odpowiednio o 5,7% i o 5,9%), podlaskim (odpowiednio o 5,7% i o 5,8%), kujawsko-pomorskim (odpowiednio o 5,6% i o 5,7%), i łódzkim (odpowiednio o 5,6%).

Poziom wynagrodzeń wyższy niż średnio w kraju odnotowano w 2 województwach, tj. w woj. mazowieckim (odpowiednio o 22,2% i o 24,6%) oraz śląskim (odpowiednio o 1,8% i o 2,7%), a najniższe wynagrodzenia odnotowano w woj. podkarpackim (odpowiednio o 14,4% i o 16,5% mniejsze niż średnio w kraju), kujawsko-pomorskim (odpowiednio o 14,0% i o 15,3% mniejsze niż średnio w kraju), warmińsko-mazurskim (odpowiednio o 13,6% i o 16,3% mniejsze niż średnio w kraju) i lubuskim (odpowiednio o 13,8% i o 15,8% mniejsze niż średnio w kraju).



## BASIC TRENDS

The number of the **employed**<sup>1</sup> as of the state on 31 March 2012, amounted to 8526.4 thousand persons and was by 0.3% higher than last year (the last year a growth by 2.8% was observed). The share of the employed in the private sector amounted to 63.2% (the last year it was 62.5%).

**Average employment**<sup>1</sup> in the first quarter of 2012 amounted to 8266.0 thousand persons, and was by 0.2% higher than at the same time last year; this growth was lower than the respective growth observed in the first quarter of 2011 (the last year respectively a growth by 2.8% was observed). The highest increase in average employment was observed in sections: professional, scientific and technical activities (by 4.9%), construction (by 4.8%), information and communication (by 4.3%), transportation and storage (by 2.4%), financial and insurance activities (by 1.9%), mining and quarrying (by 1.8%); while the lowest increase was observed in: water supply; sewerage, waste management and remediation activities and agriculture, forestry, hunting and fishing (respectively by 0.9% and 0.1%). A drop in employment was observed in other sections.

At the end of March 2012, there were 2141.9 thousand **unemployed persons** (of which 1102.8 thousand comprised women) registered in the labour offices. Compared to the same period of the last year, the number of the unemployed increased by 8.0 thousand persons, i.e. by 0.4%. Compared to March 2011, the highest growth in the number of the unemployed was observed in voivodships: Łódzkie (by 4.8%), Małopolskie (by 2.4%), Mazowieckie (by 1.8%), and Śląskie (by 1.7%); whereas a drop in the number of the unemployed was observed in voivodships: Dolnośląskie (by 3.6%), Zachodnio-Pomorskie (by 2.7%), Warmińsko-Mazurskie (by 1.6%), Świętokrzyskie (by 1.4%), and Pomorskie (by 0.7%).

**Registered unemployment rate** at the end of March 2012 comprised 13.3% of the civilian economically active population (similarly to the last year). Compared to March 2011, the highest increase in **registered unemployment** rate was observed in voivodships: Łódzkie (by 0.5 percentage point), Małopolskie, Mazowieckie, Śląskie and Podkarpackie (by 0.2 percentage points in each). The highest drop in unemployment rate was observed in voivodships: Dolnośląskie (by 0.5 percentage point), Zachodnio-Pomorskie (by 0.4 percentage point), and Warmińsko-Mazurskie (by 0.3 percentage point). The highest **registered unemployment rate** was observed in voivodships: Warmińsko-Mazurskie (21.1%), and Zachodniopomorskie (18.5%), while the lowest unemployment rate was observed in voivodships: Wielkopolskie (10.0%), and Mazowieckie (10.6%). Unemployment rate in voivodships Lubuskie and Opolskie stayed at the same level as the last year.

In the first quarter of 2012, the **average monthly gross wages and salaries** in the national economy amounted to 3646.09 zł, i.e. it was by 5.2% higher than in the same period of the last year. In the public sector it amounted to 4386.64 zł (an increase by 4.9% as compared to the same period of the last year), while in the private sector it amounted to 3298.32 zł (an increase by respectively 5.7%). The buying

---

<sup>1</sup> Excluding economic entities employing up to 9 persons; without private farms in agriculture, foundations, associations, political parties, trade unions, social organizations, employer's organizations, self-government economic entities and self-government professional entities, as well as the units carrying out their activity in the scope of national defence and public safety.

power of the average monthly gross wages and salaries in the national economy was by 1.2% higher than last year. The increase was higher than the respective increase observed last year (last year it was 0.8%).

Compared to the first quarter of 2011, the highest increase in wages and salaries was observed in sections: agriculture, forestry and fishing (by 17.2%), administrative and support service activities (by 10.0%), electricity, gas, steam and air conditioning supply (by 8.2%), manufacturing (by 6.7%), real estate activities (by 6.2%), and education (by 5.9%); while the lowest increase was observed in sections: transportation and storage (by 0.4%), financial and insurance activities (by 2.5%), human health and social work activities (by 2.8%), professional, scientific and technical activities (by 3.3%), public administration and defence; compulsory social security (by 3.4%), accommodation and catering (by 3.9%). Wages and salaries lower than last year were observed only in the section information and communication (by 1.5%).

In the first quarter of 2012, **average monthly gross wages and salaries excluding annual bonuses** in the national economy amounted to 3473.95 zł and was by 5.2% higher than last year. The highest growth in average gross monthly wages and salaries excluding annual bonuses was observed in sections: agriculture, forestry and fishing (by 17.2%), administrative and support service activities (by 9.9%), electricity, gas, steam and air conditioning supply (by 8.3%), manufacturing (by 6.7%), real estate activities (by 6.4%), and education (by 5.7%); while the lowest increase was observed in sections: transportation and storage (by 0.5%), financial and insurance activities (by 2.5%), human health and social work activities (by 2.6%), professional, scientific and technical activities (by 3.4%), public administration and defence; compulsory social security (by 3.5%), accommodation and catering (by 3.8%). A drop in wages and salaries by 1.5% was observed in the section information and communication.

Compared to the first quarter of 2011, the highest growth in average gross monthly wages and salaries and in average gross monthly wages and salaries excluding annual bonuses was observed in Voivodships: Pomorskie (respectively by 6.2% and by 6.4%), Świętokrzyskie (respectively by 5.9% and by 6.0%), Warmińsko-Mazurskie (respectively by 5.7% and by 5.9%), Podlaskie (respectively by 5.7% and by 5.8%), Kujawsko-Pomorskie (respectively by 5.6% and by 5.7%), and Łódzkie (respectively by 5.6% each).

The level of wages and salaries higher than the country's average was observed in two voivodships, i.e.: Mazowieckie (respectively by 22.2% and by 24.6%), and Śląskie (respectively by 1.8% and by 2.7%), while the lowest in voivodships: Podkarpackie (respectively by 14.4% and by 16.5% lower than the country's average), Kujawsko-Pomorskie (respectively by 14.0% and by 15.3% lower than the country's average), Warmińsko-Mazurskie (respectively by 13.6% and by 16.3% lower than the country's average), and Lubuskie (respectively by 13.8% and by 15.8% lower than the country's average).

**TABL. 1. PRZEGLĄD PODSTAWOWYCH DANYCH W KWARTAŁACH 2011–2012**  
**SURVEY OF BASIC DATA IN QUARTERS 2011–2012**

| WYSZCZEGÓLNIENIE<br>SPECIFICATION  |               | Ogółem<br>Total | Okres<br>poprzedni=100<br>Previous<br>period=100 |
|--|---------------|-----------------|--|
| Pracujący <sup>1</sup> stan na koniec okresu w tys. ....<br><i>Employed persons<sup>1</sup> as of end of period in thous.</i>                                | 2011 I        | 8503,6          | 101,6  |
|  | II            | 8515,3          | 100,1  |
|  | III           | 8501,8          | 99,8   |
|  | IV            | 8476,0          | 99,7   |
|  | <b>2012 I</b> | <b>8526,4</b>   | <b>100,6</b>                                     |
| Przeciętne zatrudnienie <sup>1</sup> w tys. ....<br><i>Average paid employment<sup>1</sup> in thous.</i>   | 2011 I        | 8250,2          | 99,7   |
|  | II            | 8264,9          | 100,2  |
|  | III           | 8266,0          | 100,0  |
|  | IV            | 8367,6          | 101,2  |
|  | <b>2012 I</b> | <b>8266,0</b>   | <b>98,8</b>                                      |
| Czas przepracowany 1 zatrudnionego <sup>1</sup> w godz. ....<br><i>Time worked per 1 employe<sup>1</sup> in hours</i>  | 2011 I        | 427             | 99,1   |
|  | II            | 423             | 99,1   |
|  | III           | 406             | 96,0   |
|  | IV            | 421             | 103,7  |
|  | <b>2012 I</b> | <b>437</b>      | <b>103,8</b>                                     |
| Bezrobotni zarejestrowani stan na koniec okresu w tys. ....<br><i>Registered unemployed persons as of end of period in thous.</i>                            | 2011 I        | 2133,9          | 109,2  |
|  | II            | 1883,3          | 88,3   |
|  | III           | 1861,7          | 98,9   |
|  | IV            | 1982,7          | 106,5  |
|  | <b>2012 I</b> | <b>2141,9</b>   | <b>108,0</b>                                     |
| Stopa bezrobocia <sup>2</sup> w % .....<br><i>Unemployment rate<sup>2</sup> in %</i>   | 2011 I        | 13,3            | x  |
|  | II            | 11,9            | x  |
|  | III           | 11,8            | x  |
|  | IV            | 12,5            | x  |
|  | <b>2012 I</b> | <b>13,3</b>     | <b>x</b>   |
| Przeciętne miesięczne wynagrodzenie brutto w gospodarce<br>narodowej w zł .....<br><i>Average monthly gross wages and salaries in national economy in zł</i> | 2011 I        | 3466,33         | 100,8  |
|  | II            | 3366,11         | 97,1   |
|  | III           | 3416,00         | 101,5  |
|  | IV            | 3586,75         | 105,0  |
|  | <b>2012 I</b> | <b>3646,09</b>  | <b>101,7</b>                                     |
| w tym bez wypłat nagród rocznych <sup>3</sup> .....<br><i>of which wages and salaries excluding annual bonuses<sup>3</sup></i>                               | 2011 I        | 3300,71         | 96,0   |
|  | II            | 3357,98         | 101,7  |
|  | III           | 3407,29         | 101,5  |
|  | IV            | 3584,53         | 105,2  |
|  | <b>2012 I</b> | <b>3473,95</b>  | <b>96,9</b>                                      |
| Wskaźnik wynagrodzenia realnego brutto .....<br><i>Index of average monthly gross real wages and salaries</i>  | 2011 I        | x               | 98,9   |
|  | II            | x               | 95,7   |
|  | III           | x               | 101,8*   |
|  | IV            | x               | 103,7  |
|  | <b>2012 I</b> | <b>x</b>        | <b>100,1</b>                                     |

1 Bez podmiotów gospodarczych o liczbie pracujących do 9 osób - patrz uwaga na str. 8, pkt 3. 2 Patrz uwaga na str. 9, pkt 11. 3 Z tytułu udziału w zysku do podziału i w nadwyżce bilansowej w spółdzielniach oraz dodatkowe wynagrodzenia roczne dla pracowników jednostek sfery budżetowej.

1 Excluding economic entities employing up to 9 persons-- see note on page 12, item 3. 2 See note on page 13, item. 11. 3 From profit and balance surplus in co-operatives as well as annual extra wages and salaries for employees of budgetary sphere entities.

**TABL. 2. PRACUJĄCY, PRZECIĘTNE ZATRUDNIENIE ORAZ PRZECIĘTNE MIESIĘCZNE WYNAGRODZENIE W SEKTORZE PRZEDSIĘBIORSTW**  
**EMPLOYED PERSONS, AVERAGE PAID EMPLOYMENT AND AVERAGE MONTHLY WAGES AND SALARIES**  
**IN ENTERPRISE SECTOR**

| Lp.<br>No. | WYSZCZEGÓLNIENIE<br>SPECIFICATION  | Rok<br>Year |         |         |         |
|------------|--|-------------|---------|---------|---------|
|            |  |             | I       | II      | III     |
| 1          | Pracujący stan na koniec okresu w tys. ....  | 2011        | 5684,9  | 5695,3  | 5698,7  |
| 2          | <i>Employed persons as of end of period in thous.</i>                                      | 2012        | 5736,5  | 5732,4  | 5731,0  |
| 3          | poprzedni miesiąc=100 .....  | 2011        | 102,5   | 100,2   | 100,1   |
| 4          | <i>previous month=100</i>  | 2012        | 101,1   | 99,9    | 100,0   |
| 5          | analogiczny miesiąc poprzedniego roku=100 .....  | 2011        | 103,8   | 104,2   | 104,0   |
| 6          | <i>corresponding month of previous year=100</i>  | 2012        | 100,9   | 100,7   | 100,6   |
| 7          | Przeciętne zatrudnienie w tys. ....  | 2011        | 5501,2  | 5512,7  | 5508,6  |
| 8          | <i>Average paid employment in thous.</i>   | 2012        | 5550,8  | 5542,9  | 5538,9  |
| 9          | poprzedni miesiąc=100 .....  | 2011        | 102,3   | 100,2   | 99,9    |
| 10         | <i>previous month=100</i>  | 2012        | 100,9   | 99,9    | 99,9    |
| 11         | analogiczny miesiąc poprzedniego roku=100 .....  | 2011        | 103,8   | 104,1   | 104,1   |
| 12         | <i>corresponding month of previous year=100</i>  | 2012        | 100,9   | 100,5   | 100,5   |
| 13         | analogiczny okres narastający poprzedniego roku=100 .....                                  | 2011        | 103,8   | 104,0   | 104,1   |
| 14         | <i>corresponding increasing period of previous year=100</i>                                | 2012        | 100,9   | 100,7   | 100,6   |
| 15         | Przeciętne miesięczne wynagrodzenie brutto ogółem w zł .....                               | 2011        | 3391,59 | 3422,14 | 3633,54 |
| 16         | <i>Total average monthly gross wages and salaries in zł</i>                                | 2012        | 3666,41 | 3568,32 | 3770,66 |
| 17         | poprzedni miesiąc=100 .....  | 2011        | 88,1    | 100,9   | 106,2   |
| 18         | <i>previous month=100</i>  | 2012        | 91,3    | 97,3    | 105,7   |
| 19         | analogiczny miesiąc poprzedniego roku=100 .....  | 2011        | 105,0   | 104,1   | 104,0   |
| 20         | <i>corresponding month of previous year=100</i>  | 2012        | 108,1   | 104,3   | 103,8   |
| 21         | analogiczny okres narastający poprzedniego roku=100 .....                                  | 2011        | 105,0   | 104,3   | 104,1   |
| 22         | <i>corresponding increasing period of previous year=100</i>                                | 2012        | 108,1   | 106,3   | 105,3   |
| 23         | Przeciętne miesięczne wynagrodzenie brutto bez wypłat z zysku w zł .....                   | 2011        | 3391,30 | 3421,64 | 3632,50 |
| 24         | <i>Total average monthly gross wages and salaries excluding payments from profit in zł</i> | 2012        | 3665,37 | 3568,15 | 3769,47 |
| 25         | poprzedni miesiąc=100 .....  | 2011        | 88,2    | 100,9   | 106,2   |
| 26         | <i>previous month=100</i>  | 2012        | 91,4    | 97,3    | 105,6   |
| 27         | analogiczny miesiąc poprzedniego roku=100 .....  | 2011        | 105,0   | 104,1   | 104,0   |
| 28         | <i>corresponding month of previous year=100</i>  | 2012        | 108,1   | 104,3   | 103,8   |
| 29         | analogiczny okres narastający poprzedniego roku=100 .....                                  | 2011        | 105,0   | 104,3   | 104,1   |
| 30         | <i>corresponding increasing period of previous year=100</i>                                | 2012        | 108,1   | 106,3   | 105,3   |



**TABL. 3. DYNAMIKA PRZECIĘTNYCH MIESIĘCZNYCH WYNAGRODZEŃ BRUTTO**  
**INDICES OF AVERAGE MONTHLY GROSS WAGES AND SALARIES**

| KWARTAŁY<br>QUARTERS | 2005   | 2006  | 2007  | 2008  | 2009  | 2010  | 2011  | 2012  |
|----------------------|--|-------|-------|-------|-------|-------|-------|-------|
|                      | analogiczny okres poprzedniego roku = 100<br>corresponding period of previous year = 100 |       |       |       |       |       |       |       |
| I .....              | 103,6  | 104,7 | 107,1 | 110,1 | 106,8 | 104,1 | 104,5 | 105,2 |
| II .....             | 103,9  | 104,7 | 108,9 | 111,6 | 104,4 | 103,8 | 105,3 |       |
| I – II .....         | 103,8  | 104,7 | 108,0 | 110,9 | 105,6 | 103,9 | 104,9 |       |
| III .....            | 103,4  | 105,0 | 109,7 | 109,8 | 104,9 | 102,9 | 106,6 |       |
| I – III .....        | 103,6  | 104,8 | 108,6 | 110,4 | 105,5 | 103,5 | 105,5 |       |
| IV .....             | 105,1  | 108,0 | 108,9 | 106,8 | 104,7 | 106,0 | 104,3 |       |
| I – IV .....         | 104,7  | 104,9 | 108,7 | 110,2 | 105,5 | 104,0 | 105,4 |       |

**TABL. 4. PRZEGLĄD PODSTAWOWYCH DANYCH W I KWARTALE 2012 R.**  
**SURVEY OF BASIC DATA IN I QUARTER OF 2012**

| WYSZCZEGÓLNIENIE<br>SPECIFICATION<br>a – I kw. (q.) 2011=100<br>b – IV kw. (q.) 2011=100                                 | Ogółem<br>Total | Sektor<br>przedsiębiorstw<br>Enterprise sector | Sfera<br>budżetowa<br>Budgetary sphere |
|--|-----------------|--|--|
| Pracujący <sup>1</sup> stan na koniec okresu w tys. ....<br>Employed persons <sup>1</sup> as of end of period in thous   | <b>8526,4</b>   | <b>5731,0</b>                                  | <b>1638,5</b>                          |
| a  | 100,3           | 100,6  | 99,1                                   |
| b  | 100,6           | 101,0  | 99,9                                   |
| Przeciętne zatrudnienie <sup>1</sup> w tys. ....<br>Average paid employment <sup>1</sup> in thous.                       | 8266,0          | 5545,5   | 1602,6                                 |
| a  | 100,2           | 100,6  | 98,9                                   |
| b  | 98,8            | 99,3   | 98,4                                   |
| Wynagrodzenia brutto <sup>1</sup> w mln zł .....<br>Gross wages and salaries <sup>1</sup> in mln zł                      | 97504,4         | 60958,5  | 21565,9                                |
| a  | 105,1           | 106,0  | 104,1                                  |
| b  | 101,4           | 96,5   | 118,8                                  |
| w tym bez wypłat nagród rocznych <sup>2</sup> w mln zł .....<br>of which excluding annual bonuses <sup>2</sup> in mln zł | 92520,4         | 60946,7  | 16594,7                                |
| a  | 105,1           | 106,0  | 104,2                                  |
| b  | 96,3            | 96,5   | 91,6                                   |
| Przeciętne miesięczne wynagrodzenie brutto w zł .....<br>Average monthly gross wages and salaries in zł                  | 3646,09         | 3664,16  | 4485,53                                |
| a  | 105,2           | 105,3  | 105,3                                  |
| b  | 101,7           | 97,2   | 120,7                                  |
| w tym bez wypłat nagród rocznych <sup>2</sup> w zł .....<br>of which excluding annual bonuses <sup>2</sup> in in zł      | 3473,95         | 3663,46  | 3451,56                                |
| a  | 105,2           | 105,3  | 105,3                                  |
| b  | 96,9            | 97,2   | 93,1                                   |
| Przeciętne miesięczne wynagrodzenie realne brutto w % a<br>Average monthly gross real wages and salaries in %            | 101,2           | 101,3  | 101,3                                  |
| b  | 100,1           | 95,7   | 118,8                                  |

1 Bez podmiotów gospodarczych o liczbie pracujących do 9 osób – patrz uwaga na str. 8, pkt 3. 2 Z tytułu udziału w zysku do podziału i w nadwyżce bilansowej w spółdzielniach oraz dodatkowe wynagrodzenia roczne dla pracowników jednostek sfery budżetowej.

1 Excluding economic entities employing up to 9 persons – see note on page 12, item 3. 2 From profit and balance surplus in co-operatives as well as annual extra wages and salaries for employees of budgetary sphere entities.

**TABL. 5. PRACUJĄCY, PRZECIĘTNE ZATRUDNIENIE ORAZ PRZECIĘTNE MIESIĘCZNE WYNAGRODZENIE BRUTTO W GOSPODARCE NARODOWEJ WEDŁUG SEKTORÓW WŁASNOŚCI W I KWARTALE 2012 R.**  
**EMPLOYED PERSONS, AVERAGE PAID EMPLOYMENT AND AVERAGE MONTHLY GROSS WAGES AND SALARIES IN NATIONAL ECONOMY BY OWNERSHIP SECTORS IN I QUARTER OF 2012**

| WYSZCZEGÓLNIENIE<br>SPECIFICATION   | Pracujący <sup>a</sup><br>stan w dniu<br>31 marca 2012<br><i>Employed persons<sup>a</sup><br/>as of<br/>31 March 2012</i> | Przeciętne<br>zatrudnienie <sup>a</sup><br><i>Average<br/>paid employment<sup>a</sup></i> | Przeciętne<br>wynagrodzenie<br>brutto w zł<br><i>Average gross wages<br/>and salaries in zł</i> |
|---|---|---|---|
|   | w tysiącach <i>in thousand</i>  |   |   |
| <b>OGÓLEM</b> .....   | <b>8526,4</b>   | <b>8266,0</b>   | <b>3646,09</b>  |
| <b>TOTAL</b>  |   |   |   |
| sektor publiczny <i>public sector</i> .....   | 3135,7  | 3084,0  | 4386,64   |
| sektor prywatny <i>private sector</i> .....   | 5390,8  | 5182,0  | 3298,32   |
| w tym: <i>of which:</i>   |   |   |   |
| Rolnictwo, leśnictwo, łowiectwo i rybactwo .....  | 83,8  | 69,9  | 3885,05   |
| <i>Agriculture, forestry and fishing</i>  |   |   |   |
| sektor publiczny <i>public sector</i> .....   | 32,5  | 32,1  | 4916,87   |
| sektor prywatny <i>private sector</i> .....   | 51,2  | 37,8  | 3008,69   |
| Przemysł .....  | 2544,2  | 2496,8  | 3741,88   |
| <i>Industry</i>   |   |   |   |
| sektor publiczny <i>public sector</i> .....   | 377,6   | 375,4   | 4963,91   |
| sektor prywatny <i>private sector</i> .....   | 2166,6  | 2121,5  | 3525,65   |
| górnictwo i wydobywanie .....   | 171,3   | 170,6   | 5832,17   |
| <i>mining and quarrying</i>   |   |   |   |
| sektor publiczny <i>public sector</i> .....   | 119,0   | 118,8   | 5993,99   |
| sektor prywatny <i>private sector</i> .....   | 52,4  | 51,9  | 5461,58   |
| przetwórstwo przemysłowe .....  | 2094,4  | 2049,4  | 3421,81   |
| <i>manufacturing</i>  |   |   |   |
| sektor publiczny <i>public sector</i> .....   | 71,1  | 69,9  | 3930,27   |
| sektor prywatny <i>private sector</i> .....   | 2023,3  | 1979,5  | 3403,86   |
| wytwarzanie i zaopatrywanie w energię<br>elektryczną, gaz, parę wodną i gorącą wodę <sup>Δ</sup> .... | 148,5   | 148,7   | 5937,30   |
| <i>electricity, gas, steam and air conditioning supply</i>  |   |   |   |
| sektor publiczny <i>public sector</i> .....   | 95,0  | 95,2  | 5774,60   |
| sektor prywatny <i>private sector</i> .....   | 53,5  | 53,5  | 6226,81   |
| dostawa wody; gospodarowanie ściekami<br>i odpadami; rekultywacja <sup>Δ</sup> .....                  | 129,9   | 128,1   | 3529,40   |
| <i>water supply; sewerage, waste management and remediation<br/>activities</i>                        |   |   |   |
| sektor publiczny <i>public sector</i> .....   | 92,6  | 91,5  | 3572,80   |
| sektor prywatny <i>private sector</i> .....   | 37,3  | 36,6  | 3420,92   |
| Budownictwo .....   | 515,6   | 482,9   | 3621,67   |
| <i>Construction</i>   |   |   |   |
| sektor publiczny <i>public sector</i> .....   | 15,3  | 14,0  | 3927,41   |
| sektor prywatny <i>private sector</i> .....   | 500,4   | 468,9   | 3612,54   |
| Handel; naprawa pojazdów samochodowych <sup>Δ</sup> .....   | 1162,4  | 1120,2  | 3356,70   |
| <i>Trade; repair of motor vehicles<sup>Δ</sup></i>  |   |   |   |
| sektor publiczny <i>public sector</i> .....   | 4,4   | 4,3   | 3967,19   |
| sektor prywatny <i>private sector</i> .....   | 1158,0  | 1115,9  | 3354,35   |

<sup>a</sup> Bez podmiotów gospodarczych o liczbie pracujących do 9 osób – patrz uwaga na str. 8, pkt 3.

<sup>a</sup> Excluding economic entities employing up to 9 persons – see note on page 12, item 3.

**TABL. 5. PRACUJĄCY, PRZECIĘTNE ZATRUDNIENIE ORAZ PRZECIĘTNE MIESIĘCZNE WYNAGRODZENIE BRUTTO W GOSPODARCE NARODOWEJ WEDŁUG SEKTORÓW WŁASNOŚCI W I KWARTALE 2012 R. (dok)**  
**EMPLOYED PERSONS, AVERAGE PAID EMPLOYMENT AND AVERAGE MONTHLY GROSS WAGES AND SALARIES IN NATIONAL ECONOMY BY OWNERSHIP SECTORS IN I QUARTER OF 2012 (cont.)**

| WYSZCZEGÓLNIENIE<br>SPECIFICATION  | Pracujący <sup>a</sup><br>stan w dniu<br>31 marca 2012<br><i>Employed persons<sup>a</sup><br/>as of<br/>31 March 2012</i> | Przeciętne<br>zatrudnienie <sup>a</sup><br><i>Average<br/>paid employment<sup>a</sup></i> | Przeciętne<br>wynagrodzenie<br>brutto w zł<br><i>Average gross wages<br/>and salaries in zł</i> |
|--|---|---|---|
|  | w tysiącach <i>in thousand</i>  |   |   |
| Transport i gospodarka magazynowa .....  | 499,0   | 488,8   | 3356,40   |
| <i>Transportation and storage</i>  |   |   |   |
| sektor publiczny <i>public sector</i> .....  | 255,6   | 250,7   | 3500,22   |
| sektor prywatny <i>private sector</i> .....  | 243,4   | 238,2   | 3205,03   |
| Zakwaterowanie i gastronomia <sup>Δ</sup> .....  | 131,4   | 116,3   | 2588,35   |
| <i>Accommodation and catering<sup>Δ</sup></i>  |   |   |   |
| sektor publiczny <i>public sector</i> .....  | 15,0  | 14,2  | 3245,11   |
| sektor prywatny <i>private sector</i> .....  | 116,4   | 102,1   | 2496,94   |
| Informacja i komunikacja .....   | 175,2   | 171,7   | 6550,16   |
| <i>Information and communication</i>   |   |   |   |
| sektor publiczny <i>public sector</i> .....  | 12,9  | 12,4  | 5609,53   |
| sektor prywatny <i>private sector</i> .....  | 162,3   | 159,3   | 6623,48   |
| Działalność finansowa i ubezpieczeniowa .....  | 286,7   | 265,2   | 6386,96   |
| <i>Financial and insurance activities</i>  |   |   |   |
| sektor publiczny <i>public sector</i> .....  | 49,7  | 48,1  | 6807,79   |
| sektor prywatny <i>private sector</i> .....  | 237,0   | 217,1   | 6293,74   |
| Obsługa rynku nieruchomości <sup>Δ</sup> .....   | 120,3   | 117,1   | 3873,79   |
| <i>Real estate activities</i>  |   |   |   |
| sektor publiczny <i>public sector</i> .....  | 36,4  | 35,8  | 4149,64   |
| sektor prywatny <i>private sector</i> .....  | 83,9  | 81,2  | 3752,17   |
| Działalność profesjonalna, naukowa i techniczna ....                                     | 242,8   | 237,0   | 5277,09   |
| <i>Professional, scientific and technical activities</i>                                 |   |   |   |
| sektor publiczny <i>public sector</i> .....  | 81,5  | 79,9  | 4508,29   |
| sektor prywatny <i>private sector</i> .....  | 161,4   | 157,1   | 5668,31   |
| Administrowanie i działalność wspierająca <sup>Δ</sup> .....                             | 335,5   | 310,2   | 2479,24   |
| <i>Administrative and support service activities</i>                                     |   |   |   |
| sektor publiczny <i>public sector</i> .....  | 8,5   | 8,3   | 3127,73   |
| sektor prywatny <i>private sector</i> .....  | 327,0   | 301,8   | 2461,31   |
| Administracja publiczna i obrona narodowa;<br>obowiązkowe zabezpieczenia społeczne ..... | 628,4   | 618,3   | 5032,66   |
| <i>Public administration and defence; compulsory social security</i>                     |   |   |   |
| sektor publiczny <i>public sector</i> .....  | 627,8   | 617,7   | 5034,03   |
| sektor prywatny <i>private sector</i> .....  | 0,6   | 0,6   | 3704,44   |
| Edukacja .....   | 1035,4  | 1020,0  | 4393,47   |
| <i>Education</i>   |   |   |   |
| sektor publiczny <i>public sector</i> .....  | 987,3   | 967,8   | 4450,13   |
| sektor prywatny <i>private sector</i> .....  | 48,1  | 52,2  | 3343,28   |
| Opieka zdrowotna i pomoc społeczna .....   | 630,8   | 623,1   | 3414,98   |
| <i>Human health and social work activities</i>   |   |   |   |
| sektor publiczny <i>public sector</i> .....  | 531,6   | 528,0   | 3487,34   |
| sektor prywatny <i>private sector</i> .....  | 99,2  | 95,1  | 3013,06   |

<sup>a</sup> Bez podmiotów gospodarczych o liczbie pracujących do 9 osób – patrz uwaga na str. 8, pkt 3.

<sup>a</sup> Excluding economic entities employing up to 9 persons – see note on page 12, item 3.



**TABL. 6. STRUKTURA PRACUJĄCYCH, PRZECIĘTNEGO ZATRUDNIENIA ORAZ PRZECIĘTNEGO MIESIĘCZNEGO WYNAGRODZENIA BRUTTO W GOSPODARCE NARODOWEJ WEDŁUG SEKTORÓW WŁASNOŚCI W I KWARTALE 2012 R.**

*STRUCTURE OF EMPLOYED PERSONS, OF AVERAGE PAID EMPLOYMENT AND OF AVERAGE MONTHLY GROSS WAGES AND SALARIES IN NATIONAL ECONOMY BY OWNERSHIP SECTORS IN I QUARTER OF 2012*

| WYSZCZEGÓLNIENIE<br>SPECIFICATION   | Pracujący <sup>a</sup><br>stan w dniu<br>31 marca 2012<br><i>Employed persons <sup>a</sup><br/>as of<br/>31 March 2012</i> | Przeciętne<br>zatrudnienie <sup>a</sup><br><i>Average<br/>paid employment <sup>a</sup></i> | Przeciętne<br>wynagrodzenie<br>brutto<br><i>Average gross wages<br/>and salaries</i> |
|---|--|--|--|
| <b>OGÓLEM</b> .....   | <b>100,0</b>   | <b>100,0</b>   | <b>100,0</b>   |
| <b>TOTAL</b>  |  |  |  |
| sektor publiczny <i>public sector</i> .....   | 36,8   | 37,3   | 120,3  |
| sektor prywatny <i>private sector</i> .....   | 63,2   | 62,7   | 90,5   |
| w tym: <i>of which:</i>   |  |  |  |
| Rolnictwo, leśnictwo, łowiectwo i rybactwo .....  | 100,0  | 100,0  | 100,0  |
| <i>Agriculture, forestry and fishing</i>  |  |  |  |
| sektor publiczny <i>public sector</i> .....   | 38,8   | 45,9   | 126,6  |
| sektor prywatny <i>private sector</i> .....   | 61,2   | 54,1   | 77,4   |
| Przemysł .....  | 100,0  | 100,0  | 100,0  |
| <i>Industry</i>   |  |  |  |
| sektor publiczny <i>public sector</i> .....   | 14,8   | 15,0   | 132,7  |
| sektor prywatny <i>private sector</i> .....   | 85,2   | 85,0   | 94,2   |
| górnictwo i wydobywanie .....   | 100,0  | 100,0  | 100,0  |
| <i>mining and quarrying</i>   |  |  |  |
| sektor publiczny <i>public sector</i> .....   | 69,4   | 69,6   | 102,8  |
| sektor prywatny <i>private sector</i> .....   | 30,6   | 30,4   | 93,6   |
| przetwórstwo przemysłowe .....  | 100,0  | 100,0  | 100,0  |
| <i>manufacturing</i>  |  |  |  |
| sektor publiczny <i>public sector</i> .....   | 3,4  | 3,4  | 114,9  |
| sektor prywatny <i>private sector</i> .....   | 96,6   | 96,6   | 99,5   |
| wytwarzanie i zaopatrywanie w energię<br>elektryczną, gaz, parę wodną i gorącą wodę <sup>Δ</sup> .... | 100,0  | 100,0  | 100,0  |
| <i>electricity, gas, steam and air conditioning supply</i>  |  |  |  |
| sektor publiczny <i>public sector</i> .....   | 64,0   | 64,0   | 97,3   |
| sektor prywatny <i>private sector</i> .....   | 36,0   | 36,0   | 104,9  |
| dostawa wody; gospodarowanie ściekami<br>i odpadami; rekultywacja <sup>Δ</sup> .....                  | 100,0  | 100,0  | 100,0  |
| <i>water supply; sewerage, waste management and remediation<br/>activities</i>                        |  |  |  |
| sektor publiczny <i>public sector</i> .....   | 71,3   | 71,4   | 101,2  |
| sektor prywatny <i>private sector</i> .....   | 28,7   | 28,6   | 96,9   |
| Budownictwo.....  | 100,0  | 100,0  | 100,0  |
| <i>Construction</i>   |  |  |  |
| sektor publiczny <i>public sector</i> .....   | 3,0  | 2,9  | 108,4  |
| sektor prywatny <i>private sector</i> .....   | 97,0   | 97,1   | 99,7   |
| Handel; naprawa pojazdów samochodowych <sup>Δ</sup> .....   | 100,0  | 100,0  | 100,0  |
| <i>Trade; repair of motor vehicles<sup>Δ</sup></i>  |  |  |  |
| sektor publiczny <i>public sector</i> .....   | 0,4  | 0,4  | 118,2  |
| sektor prywatny <i>private sector</i> .....   | 99,6   | 99,6   | 99,9   |

<sup>a</sup> Bez podmiotów gospodarczych o liczbie pracujących do 9 osób – patrz uwaga na str. 8, pkt 3.

<sup>a</sup> Excluding economic entities employing up to 9 persons – see note on page 12, item 3.

**TABL. 6. STRUKTURA PRACUJĄCYCH, PRZECIĘTNEGO ZATRUDNIENIA ORAZ PRZECIĘTNEGO MIESIĘCZNEGO WYNAGRODZENIA BRUTTO W GOSPODARCE NARODOWEJ WEDŁUG SEKTORÓW WŁASNOŚCI W I KWARTALE 2012 R. (dok.)**

*STRUCTURE OF EMPLOYED PERSONS, OF AVERAGE PAID EMPLOYMENT AND OF AVERAGE MONTHLY GROSS WAGES AND SALARIES IN NATIONAL ECONOMY BY OWNERSHIP SECTORS IN I QUARTER OF 2012 (cont.)*

| WYSZCZEGÓLNIENIE<br><i>SPECIFICATION</i>   | Pracujący <sup>a</sup><br>stan w dniu<br>31 marca 2012<br><i>Employed persons<sup>a</sup><br/>as of<br/>31 March 2012</i> | Przeciętne<br>zatrudnienie <sup>a</sup><br><i>Average<br/>paid employment<sup>a</sup></i> | Przeciętne<br>wynagrodzenie<br>brutto<br><i>Average gross wages<br/>and salaries</i> |
|--|---|---|--|
| Transport i gospodarka magazynowa .....  | 100,0   | 100,0   | 100,0  |
| <i>Transportation and storage</i>  |   |   |  |
| sektor publiczny <i>public sector</i> .....  | 51,2  | 51,3  | 104,3  |
| sektor prywatny <i>private sector</i> .....  | 48,8  | 48,7  | 95,5   |
| Zakwaterowanie i gastronomia <sup>Δ</sup> .....  | 100,0   | 100,0   | 100,0  |
| <i>Accommodation and catering<sup>Δ</sup></i>  |   |   |  |
| sektor publiczny <i>public sector</i> .....  | 11,4  | 12,2  | 125,4  |
| sektor prywatny <i>private sector</i> .....  | 88,6  | 87,8  | 96,5   |
| Informacja i komunikacja .....   | 100,0   | 100,0   | 100,0  |
| <i>Information and communication</i>   |   |   |  |
| sektor publiczny <i>public sector</i> .....  | 7,4   | 7,2   | 85,6   |
| sektor prywatny <i>private sector</i> .....  | 92,6  | 92,8  | 101,1  |
| Działalność finansowa i ubezpieczeniowa .....  | 100,0   | 100,0   | 100,0  |
| <i>Financial and insurance activities</i>  |   |   |  |
| sektor publiczny <i>public sector</i> .....  | 17,3  | 18,1  | 106,6  |
| sektor prywatny <i>private sector</i> .....  | 82,7  | 81,9  | 98,5   |
| Obsługa rynku nieruchomości <sup>Δ</sup> .....   | 100,0   | 100,0   | 100,0  |
| <i>Real estate activities</i>  |   |   |  |
| sektor publiczny <i>public sector</i> .....  | 30,3  | 30,6  | 107,1  |
| sektor prywatny <i>private sector</i> .....  | 69,7  | 69,4  | 96,9   |
| Działalność profesjonalna, naukowa i techniczna ....                                     | 100,0   | 100,0   | 100,0  |
| <i>Professional, scientific and technical activities</i>                                 |   |   |  |
| sektor publiczny <i>public sector</i> .....  | 33,5  | 33,7  | 85,4   |
| sektor prywatny <i>private sector</i> .....  | 66,5  | 66,3  | 107,4  |
| Administrowanie i działalność wspierająca <sup>Δ</sup> .....                             | 100,0   | 100,0   | 100,0  |
| <i>Administrative and support service activities</i>                                     |   |   |  |
| sektor publiczny <i>public sector</i> .....  | 2,5   | 2,7   | 126,2  |
| sektor prywatny <i>private sector</i> .....  | 97,5  | 97,3  | 99,3   |
| Administracja publiczna i obrona narodowa;<br>obowiązkowe zabezpieczenia społeczne ..... | 100,0   | 100,0   | 100,0  |
| <i>Public administration and defence; compulsory social security</i>                     |   |   |  |
| sektor publiczny <i>public sector</i> .....  | 99,9  | 99,9  | 100,0  |
| sektor prywatny <i>private sector</i> .....  | 0,1   | 0,1   | 73,6   |
| Edukacja .....   | 100,0   | 100,0   | 100,0  |
| <i>Education</i>   |   |   |  |
| sektor publiczny <i>public sector</i> .....  | 95,4  | 94,9  | 101,3  |
| sektor prywatny <i>private sector</i> .....  | 4,6   | 5,1   | 76,1   |
| Opieka zdrowotna i pomoc społeczna .....   | 100,0   | 100,0   | 100,0  |
| <i>Human health and social work activities</i>   |   |   |  |
| sektor publiczny <i>public sector</i> .....  | 84,3  | 84,7  | 102,1  |
| sektor prywatny <i>private sector</i> .....  | 15,7  | 15,3  | 98,2   |

<sup>a</sup> Bez podmiotów gospodarczych o liczbie pracujących do 9 osób – patrz uwaga na str. 8, pkt 3.

<sup>a</sup> Excluding economic entities employing up to 9 persons – see note on page 12, item 3.

**TABL. 7. PRACUJĄCY, PRZECIĘTNE ZATRUDNIENIE ORAZ PRZECIĘTNE MIESIĘCZNE WYNAGRODZENIE BRUTTO W SEKTORZE PRZEDSIĘBIORSTW WEDŁUG SEKTORÓW WŁASNOŚCI W I KWARTALE 2012 R.**

*EMPLOYED PERSONS, AVERAGE PAID EMPLOYMENT AND AVERAGE MONTHLY GROSS WAGES AND SALARIES IN ENTERPRISE SECTOR BY OWNERSHIP SECTORS IN I QUARTER OF 2012*

| WYSZCZEGÓLNIENIE<br><i>SPECIFICATION</i>   | Pracujący <sup>a</sup><br>stan w dniu<br>31 marca 2012<br><i>Employed persons<sup>a</sup><br/>as of<br/>31 March 2012</i> | Przeciętne<br>zatrudnienie <sup>a</sup><br><i>Average<br/>paid employment<sup>a</sup></i> | Przeciętne<br>wynagrodzenie<br>brutto w zł<br><i>Average gross wages<br/>and salaries in zł</i> |
|--|---|---|---|
|  | w tysiącach <i>in thousand</i>  |   |   |
| <b>SEKTOR PRZEDSIĘBIORSTW</b> .....<br><i>ENTERPRISE SECTOR</i>  | <b>5731,0</b>   | <b>5545,5</b>   | <b>3664,16</b>  |
| sektor publiczny <i>public sector</i> .....  | 775,0   | 765,3   | 4311,79   |
| sektor prywatny <i>private sector</i> .....  | 4956,0  | 4780,1  | 3560,67   |
| w tym: <i>of which:</i>  |   |   |   |
| Przemysł .....<br><i>Industry</i>  | 2523,7  | 2478,0  | 3744,00   |
| sektor publiczny <i>public sector</i> .....  | 357,1   | 356,6   | 5043,07   |
| sektor prywatny <i>private sector</i> .....  | 2166,6  | 2121,5  | 3525,65   |
| górnictwo i wydobywanie .....<br><i>mining and quarrying</i>   | 171,3   | 170,6   | 5832,17   |
| sektor publiczny <i>public sector</i> .....  | 119,0   | 118,8   | 5993,99   |
| sektor prywatny <i>private sector</i> .....  | 52,4  | 51,9  | 5461,58   |
| przetwórstwo przemysłowe .....<br><i>manufacturing</i>   | 2092,7  | 2049,0  | 3421,84   |
| sektor publiczny <i>public sector</i> .....  | 69,4  | 69,5  | 3933,64   |
| sektor prywatny <i>private sector</i> .....  | 2023,3  | 1979,5  | 3403,86   |
| wytwarzanie i zaopatrywanie w energię<br>elektryczną, gaz, parę wodną i gorącą wodę <sup>Δ</sup> ....<br><i>electricity, gas, steam and air conditioning supply</i>    | 148,1   | 148,3   | 5943,00   |
| sektor publiczny <i>public sector</i> .....  | 94,6  | 94,8  | 5782,89   |
| sektor prywatny <i>private sector</i> .....  | 53,5  | 53,5  | 6226,81   |
| dostawa wody; gospodarowanie ściekami<br>i odpadami; rekultywacja <sup>Δ</sup> .....<br><i>water supply; sewerage, waste management and remediation<br/>activities</i> | 111,4   | 110,0   | 3540,32   |
| sektor publiczny <i>public sector</i> .....  | 74,1  | 73,4  | 3599,84   |
| sektor prywatny <i>private sector</i> .....  | 37,3  | 36,6  | 3420,92   |
| Budownictwo .....<br><i>Construction</i>   | 513,0   | 481,3   | 3616,98   |
| sektor publiczny <i>public sector</i> .....  | 12,6  | 12,4  | 3784,69   |
| sektor prywatny <i>private sector</i> .....  | 500,4   | 468,9   | 3612,54   |
| Handel; naprawa pojazdów samochodowych <sup>Δ</sup> .....<br><i>Trade; repair of motor vehicles<sup>Δ</sup></i>  | 1162,3  | 1120,1  | 3356,65   |
| sektor publiczny <i>public sector</i> .....  | 4,3   | 4,2   | 3960,49   |
| sektor prywatny <i>private sector</i> .....  | 1158,0  | 1115,9  | 3354,35   |

<sup>a</sup> Bez podmiotów gospodarczych o liczbie pracujących do 9 osób – patrz uwaga na str. 8, pkt 3.

<sup>a</sup> Excluding economic entities employing up to 9 persons – see note on page 12, item 3.

**TABL. 7. PRACUJĄCY, PRZECIĘTNE ZATRUDNIENIE ORAZ PRZECIĘTNE MIESIĘCZNE WYNAGRODZENIE BRUTTO W SEKTORZE PRZEDSIĘBIORSTW WEDŁUG SEKTORÓW WŁASNOŚCI W I KWARTALE 2012 R. (dok.)**  
**EMPLOYED PERSONS, AVERAGE PAID EMPLOYMENT AND AVERAGE MONTHLY GROSS WAGES AND SALARIES IN ENTERPRISE SECTOR BY OWNERSHIP SECTORS IN I QUARTER OF 2012 (cont.)**

| WYSZCZEGÓLNIENIE<br>SPECIFICATION                            | Pracujący <sup>a</sup><br>stan w dniu<br>31 marca 2012<br><i>Employed persons<sup>a</sup><br/>as of<br/>31 March 2012</i> | Przeciętne<br>zatrudnienie <sup>a</sup><br><i>Average<br/>paid employment<sup>a</sup></i> | Przeciętne<br>wynagrodzenie<br>brutto w zł<br><i>Average gross wages<br/>and salaries in zł</i> |
|--|---|---|---|
|  | w tysiącach <i>in thousand</i>  |   |   |
| Transport i gospodarka magazynowa .....                      | 494,2   | 484,0   | 3345,14   |
| <i>Transportation and storage</i>                            |   |   |   |
| sektor publiczny <i>public sector</i> .....                  | 250,8   | 245,9   | 3480,87   |
| sektor prywatny <i>private sector</i> .....                  | 243,4   | 238,2   | 3205,03   |
| Zakwaterowanie i gastronomia <sup>Δ</sup> .....              | 123,8   | 109,4   | 2528,36   |
| <i>Accommodation and catering<sup>Δ</sup></i>                |   |   |   |
| sektor publiczny <i>public sector</i> .....                  | 7,5   | 7,3   | 2964,71   |
| sektor prywatny <i>private sector</i> .....                  | 116,4   | 102,0   | 2496,98   |
| Informacja i komunikacja .....                               | 174,0   | 170,8   | 6556,83   |
| <i>Information and communication</i>                         |   |   |   |
| sektor publiczny <i>public sector</i> .....                  | 12,0  | 11,7  | 5615,23   |
| sektor prywatny <i>private sector</i> .....                  | 162,0   | 159,0   | 6626,40   |
| Obsługa rynku nieruchomości <sup>Δ</sup> .....               | 100,2   | 97,4  | 3791,46   |
| <i>Real estate activities</i>                                |   |   |   |
| sektor publiczny <i>public sector</i> .....                  | 16,3  | 16,2  | 3988,81   |
| sektor prywatny <i>private sector</i> .....                  | 83,9  | 81,2  | 3752,17   |
| Działalność profesjonalna, naukowa i techniczna .....        | 171,9   | 167,6   | 5486,12   |
| <i>Professional, scientific and technical activities</i>     |   |   |   |
| sektor publiczny <i>public sector</i> .....                  | 16,0  | 15,8  | 4101,08   |
| sektor prywatny <i>private sector</i> .....                  | 155,9   | 151,8   | 5630,52   |
| Administrowanie i działalność wspierająca <sup>Δ</sup> ..... | 332,0   | 306,7   | 2467,56   |
| <i>Administrative and support service activities</i>         |   |   |   |
| sektor publiczny <i>public sector</i> .....                  | 5,0   | 4,9   | 2874,47   |
| sektor prywatny <i>private sector</i> .....                  | 326,9   | 301,8   | 2460,91   |

<sup>a</sup> Bez podmiotów gospodarczych o liczbie pracujących do 9 osób – patrz uwaga na str. 8, pkt 3.

<sup>a</sup> Excluding economic entities employing up to 9 persons – see note on page 12, item 3.

**TABL. 8. STRUKTURA PRACUJĄCYCH, PRZECIĘTNEGO ZATRUDNIENIA ORAZ PRZECIĘTNEGO MIESIĘCZNEGO WYNAĞRODZENIA BRUTTO W SEKTORZE PRZEDSIĘBIORSTW WEDŁUG SEKTORÓW WŁASNOŚCI W I KWARTALE 2012 R.**

*STRUCTURE OF EMPLOYED PERSONS, OF AVERAGE PAID EMPLOYMENT AND OF AVERAGE MONTHLY GROSS WAGES AND SALARIES IN ENTERPRISE SECTOR BY OWNERSHIP SECTORS IN I QUARTER OF 2012*

| WYSZCZEGÓLNIENIE<br><i>SPECIFICATION</i>  | Pracujący <sup>a</sup><br>stan w dniu<br>31 marca 2012<br><i>Employed persons<sup>a</sup><br/>as of<br/>31 March 2012</i> | Przeciętne<br>zatrudnienie <sup>a</sup><br><i>Average<br/>paid employment<sup>a</sup></i> | Przeciętne<br>wynagrodzenie<br>brutto<br><i>Average gross wages<br/>and salaries</i> |
|---|---|---|--|
| <b>SEKTOR PRZEDSIĘBIORSTW</b> .....   | <b>100,0</b>  | <b>100,0</b>  | <b>100,0</b>   |
| <i>ENTERPRISE SECTOR</i>  |   |   |  |
| sektor publiczny <i>public sector</i> .....   | 13,5  | 13,8  | 117,7  |
| sektor prywatny <i>private sector</i> .....   | 86,5  | 86,2  | 97,2   |
| w tym: <i>of which:</i>   |   |   |  |
| Przemysł .....  | 100,0   | 100,0   | 100,0  |
| <i>Industry</i>   |   |   |  |
| sektor publiczny <i>public sector</i> .....   | 14,1  | 14,4  | 134,7  |
| sektor prywatny <i>private sector</i> .....   | 85,9  | 85,6  | 94,2   |
| górnictwo i wydobywanie .....   | 100,0   | 100,0   | 100,0  |
| <i>mining and quarrying</i>   |   |   |  |
| sektor publiczny <i>public sector</i> .....   | 69,4  | 69,6  | 102,8  |
| sektor prywatny <i>private sector</i> .....   | 30,6  | 30,4  | 93,6   |
| przetwórstwo przemysłowe .....  | 100,0   | 100,0   | 100,0  |
| <i>manufacturing</i>  |   |   |  |
| sektor publiczny <i>public sector</i> .....   | 3,3   | 3,4   | 115,0  |
| sektor prywatny <i>private sector</i> .....   | 96,7  | 96,6  | 99,5   |
| wytwarzanie i zaopatrywanie w energię<br>elektryczną, gaz, parę wodną i gorącą wodę <sup>Δ</sup> .... | 100,0   | 100,0   | 100,0  |
| <i>electricity, gas, steam and air conditioning supply</i>  |   |   |  |
| sektor publiczny <i>public sector</i> .....   | 63,9  | 63,9  | 97,3   |
| sektor prywatny <i>private sector</i> .....   | 36,1  | 36,1  | 104,8  |
| dostawa wody; gospodarowanie ściekami<br>i odpadami; rekultywacja <sup>Δ</sup> .....                  | 100,0   | 100,0   | 100,0  |
| <i>water supply; sewerage, waste management and remediation<br/>activities</i>                        |   |   |  |
| sektor publiczny <i>public sector</i> .....   | 66,5  | 66,7  | 101,7  |
| sektor prywatny <i>private sector</i> .....   | 33,5  | 33,3  | 96,6   |
| Budownictwo .....   | 100,0   | 100,0   | 100,0  |
| <i>Construction</i>   |   |   |  |
| sektor publiczny <i>public sector</i> .....   | 2,5   | 2,6   | 104,6  |
| sektor prywatny <i>private sector</i> .....   | 97,5  | 97,4  | 99,9   |
| Handel; naprawa pojazdów samochodowych <sup>Δ</sup> .....   | 100,0   | 100,0   | 100,0  |
| <i>Trade; repair of motor vehicles<sup>Δ</sup></i>  |   |   |  |
| sektor publiczny <i>public sector</i> .....   | 0,4   | 0,4   | 118,0  |
| sektor prywatny <i>private sector</i> .....   | 99,6  | 99,6  | 99,9   |

<sup>a</sup> Bez podmiotów gospodarczych o liczbie pracujących do 9 osób – patrz uwaga na str. 8, pkt 3.

<sup>a</sup> *Excluding economic entities employing up to 9 persons – see note on page 12, item 3.*

**TABL. 8. STRUKTURA PRACUJĄCYCH, PRZECIĘTNEGO ZATRUDNIENIA ORAZ PRZECIĘTNEGO MIESIĘCZNEGO WYNAĞRODZENIA BRUTTO W SEKTORZE PRZEDSIĘBIORSTW WEDŁUG SEKTORÓW WŁASNOŚCI W I KWARTALE 2012 R. (dok.)**

*STRUCTURE OF EMPLOYED PERSONS, OF AVERAGE PAID EMPLOYMENT AND OF AVERAGE MONTHLY GROSS WAGES AND SALARIES IN ENTERPRISE SECTOR BY OWNERSHIP SECTORS IN I QUARTER OF 2012 (cont.)*

| Wyszczególnienie<br><i>Specification</i>                     | Pracujący <sup>a</sup><br>stan w dniu<br>31 marca 2012<br><i>Employed persons<sup>a</sup><br/>as of<br/>31 March 2012</i> | Przeciętne<br>zatrudnienie <sup>a</sup><br><i>Average<br/>paid employment<sup>a</sup></i> | Przeciętne<br>wynagrodzenie<br>brutto<br><i>Average gross wages<br/>and salaries</i> |
|--|---|---|--|
| Transport i gospodarka magazynowa .....                      | 100,0   | 100,0   | 100,0  |
| <i>Transportation and storage</i>                            |   |   |  |
| sektor publiczny <i>public sector</i> .....                  | 50,7  | 50,8  | 104,1  |
| sektor prywatny <i>private sector</i> .....                  | 49,3  | 49,2  | 95,8   |
| Zakwaterowanie i gastronomia <sup>Δ</sup> .....              | 100,0   | 100,0   | 100,0  |
| <i>Accommodation and catering<sup>Δ</sup></i>                |   |   |  |
| sektor publiczny <i>public sector</i> .....                  | 6,0   | 6,7   | 117,3  |
| sektor prywatny <i>private sector</i> .....                  | 94,0  | 93,3  | 98,8   |
| Informacja i komunikacja .....                               | 100,0   | 100,0   | 100,0  |
| <i>Information and communication</i>                         |   |   |  |
| sektor publiczny <i>public sector</i> .....                  | 6,9   | 6,9   | 85,6   |
| sektor prywatny <i>private sector</i> .....                  | 93,1  | 93,1  | 101,1  |
| Obsługa rynku nieruchomości <sup>Δ</sup> .....               | 100,0   | 100,0   | 100,0  |
| <i>Real estate activities</i>                                |   |   |  |
| sektor publiczny <i>public sector</i> .....                  | 16,3  | 16,6  | 105,2  |
| sektor prywatny <i>private sector</i> .....                  | 83,7  | 83,4  | 99,0   |
| Działalność profesjonalna, naukowa i techniczna .....        | 100,0   | 100,0   | 100,0  |
| <i>Professional, scientific and technical activities</i>     |   |   |  |
| sektor publiczny <i>public sector</i> .....                  | 9,3   | 9,4   | 74,8   |
| sektor prywatny <i>private sector</i> .....                  | 90,7  | 90,6  | 102,6  |
| Administrowanie i działalność wspierająca <sup>Δ</sup> ..... | 100,0   | 100,0   | 100,0  |
| <i>Administrative and support service activities</i>         |   |   |  |
| sektor publiczny <i>public sector</i> .....                  | 1,5   | 1,6   | 116,5  |
| sektor prywatny <i>private sector</i> .....                  | 98,5  | 98,4  | 99,7   |

*a* Bez podmiotów gospodarczych o liczbie pracujących do 9 osób – patrz uwaga na str. 8, pkt 3.

*a* Excluding economic entities employing up to 9 persons – see note on page 12, item 3.

TABL. 9. PRACUJĄCY<sup>a</sup> WEDŁUG SEKCJI GOSPODARKI NARODOWEJ

Stan w dniu 31 marca 2012 r.

EMPLOYED PERSONS<sup>a</sup> BY SECTIONS OF NATIONAL ECONOMY

As of 31 March 2012

| WYSZCZEGÓLNIENIE<br>SPECIFICATION  | Ogółem<br>w tys.<br>Total<br>in thous. | 31 III 2011=100 | 31 XII 2011=100 |
|--|--|-----------------|-----------------|
| <b>OGÓŁEM</b> .....  | <b>8526,4</b>                          | <b>100,3</b>    | <b>100,6</b>    |
| <b>TOTAL</b>   |  |                 |                 |
| w tym: of which:   |  |                 |                 |
| SEKTOR PRZEDSIĘBIORSTW .....   | 5731,0                                 | 100,6           | 101,0           |
| ENTERPRISE SECTOR  |  |                 |                 |
| Rolnictwo, leśnictwo, łowiectwo i rybactwo .....   | 83,8                                   | 100,4           | 99,6            |
| Agriculture, forestry and fishing  |  |                 |                 |
| Przemysł .....   | 2544,2                                 | 99,4            | 100,4           |
| Industry   |  |                 |                 |
| górnictwo i wydobywanie .....  | 171,3                                  | 101,7           | 100,8           |
| mining and quarrying   |  |                 |                 |
| przetwórstwo przemysłowe .....   | 2094,4                                 | 99,4            | 100,5           |
| manufacturing  |  |                 |                 |
| wytwarzanie i zaopatrywanie w energię<br>elektryczną, gaz, parę wodną i gorącą wodę <sup>Δ</sup> ..... | 148,5                                  | 95,8            | 98,7            |
| electricity, gas, steam and air conditioning supply  |  |                 |                 |
| dostawa wody; gospodarowanie ściekami<br>i odpadami; rekultywacja <sup>Δ</sup> .....                   | 129,9                                  | 100,7           | 100,4           |
| water supply; sewerage, waste management and remediation<br>activities                                 |  |                 |                 |
| Budownictwo .....  | 515,6                                  | 104,2           | 103,2           |
| Construction   |  |                 |                 |
| Handel; naprawa pojazdów samochodowych <sup>Δ</sup> .....  | 1162,4                                 | 100,8           | 100,3           |
| Trade; repair of motor vehicles <sup>Δ</sup>   |  |                 |                 |
| Transport i gospodarka magazynowa .....  | 499,0                                  | 102,6           | 103,5           |
| Transportation and storage   |  |                 |                 |
| Zakwaterowanie i gastronomia <sup>Δ</sup> .....  | 131,4                                  | 95,4            | 94,2            |
| Accommodation and catering <sup>Δ</sup>  |  |                 |                 |
| Informacja i komunikacja .....   | 175,2                                  | 104,3           | 103,5           |
| Information and communication  |  |                 |                 |
| Działalność finansowa i ubezpieczeniowa .....  | 286,7                                  | 102,4           | 100,2           |
| Financial and insurance activities   |  |                 |                 |
| Obsługa rynku nieruchomości <sup>Δ</sup> .....   | 120,3                                  | 98,2            | 101,0           |
| Real estate activities   |  |                 |                 |
| Działalność profesjonalna, naukowa i techniczna .....  | 242,8                                  | 104,5           | 103,1           |
| Professional, scientific and technical activities  |  |                 |                 |
| Administrowanie i działalność wspierająca <sup>Δ</sup> .....   | 335,5                                  | 99,3            | 102,3           |
| Administrative and support service activities  |  |                 |                 |
| Administracja publiczna i obrona narodowa;<br>obowiązkowe zabezpieczenia społeczne .....               | 628,4                                  | 99,3            | 99,7            |
| Public administration and defence; compulsory social security  |  |                 |                 |
| Edukacja .....   | 1035,4                                 | 99,6            | 100,2           |
| Education  |  |                 |                 |
| Opieka zdrowotna i pomoc społeczna .....   | 630,8                                  | 99,0            | 99,1            |
| Human health and social work activities  |  |                 |                 |

<sup>a</sup> Bez podmiotów gospodarczych o liczbie pracujących do 9 osób – patrz uwaga na str. 8 pkt 3.

<sup>a</sup> Excluding economic entities employing up to 9 persons – see note on page 12, item 3.

**TABL. 10. PRZECIĘTNE ZATRUDNIENIE WEDŁUG SEKCJI GOSPODARKI NARODOWEJ  
ORAZ FORM FINANSOWANIA W I KWARTALE 2012 R.<sup>1</sup>**
**AVERAGE PAID EMPLOYMENT BY SECTIONS OF NATIONAL ECONOMY AND BY FINANCING FORM  
IN I QUARTER OF 2012<sup>1</sup>**

| WYSZCZEGÓLNIENIE<br>SPECIFICATION<br><br>a – w tysiącach <i>in thousand</i><br>b – I kw. (q.) 2011=100   | Ogółem<br><i>Total</i> | Formy finansowania<br><i>Financing form</i>              |   |
|--|------------------------|--|---|
|  |                        | jednostki samofinansujące<br><i>self-financing units</i> | jednostki sfery budżetowej<br><i>budgetary sphere units</i> |
| <b>OGÓŁEM</b> ..... a  | <b>8266,0</b>          | <b>6663,4</b>  | <b>1602,6</b>   |
| <b>TOTAL</b> ..... b   | <b>100,2</b>           | <b>100,5</b>   | <b>98,9</b>   |
| w tym: <i>of which:</i>  |                        |  |   |
| SEKTOR PRZEDSIĘBIORSTW ..... a   | 5545,5                 | 5545,5   | –   |
| ENTERPRISE SECTOR ..... b  | 100,6                  | 100,6  | –   |
| Rolnictwo, leśnictwo, łowiectwo i rybactwo ..... a   | 69,9                   | 69,6   | 0,3   |
| Agriculture, forestry and fishing ..... b  | 100,1                  | 100,3  | 72,2  |
| Przemysł ..... a   | 2496,8                 | 2478,0   | 18,8  |
| Industry ..... b   | 99,4                   | 99,5   | 91,2  |
| górnictwo i wydobywanie ..... a  | 170,6                  | 170,6  | –   |
| mining and quarrying ..... b   | 101,8                  | 101,8  | –   |
| przetwórstwo przemysłowe ..... a   | 2049,4                 | 2049,0   | 0,4   |
| manufacturing ..... b  | 99,4                   | 99,4   | 82,8  |
| wytwarzanie i zaopatrywanie w energię<br>elektryczną, gaz, parę wodną i gorącą wodę <sup>Δ</sup> ..... a | 148,7                  | 148,3  | 0,4   |
| electricity, gas, steam and air conditioning supply ..... b  | 95,9                   | 96,0   | 64,4  |
| dostawa wody; gospodarowanie ściekami<br>i odpadami; rekultywacja <sup>Δ</sup> ..... a                   | 128,1                  | 110,0  | 18,1  |
| water supply; sewerage, waste management and remediation<br>activities ..... b                           | 100,9                  | 102,5  | 92,1  |
| Budownictwo ..... a  | 482,9                  | 481,3  | 1,6   |
| Construction ..... b   | 104,8                  | 105,0  | 67,7  |
| Handel; naprawa pojazdów samochodowych <sup>Δ</sup> ..... a  | 1120,2                 | 1120,1   | x   |
| Trade; repair of motor vehicles <sup>Δ</sup> ..... b   | 100,9                  | 100,9  | x   |
| Transport i gospodarka magazynowa ..... a  | 488,8                  | 484,0  | 4,8   |
| Transportation and storage ..... b   | 102,4                  | 102,6  | 80,2  |
| Zakwaterowanie i gastronomia <sup>Δ</sup> ..... a  | 116,3                  | 109,6  | 6,7   |
| Accommodation and catering <sup>Δ</sup> ..... b  | 95,6                   | 95,4   | 97,8  |
| Informacja i komunikacja ..... a   | 171,7                  | 171,1  | x   |
| Information and communication ..... b  | 104,3                  | 104,3  | x   |
| Działalność finansowa i ubezpieczeniowa ..... a  | 265,2                  | 265,0  | x   |
| Financial and insurance activities ..... b   | 101,9                  | 101,9  | x   |
| Obsługa rynku nieruchomości <sup>Δ</sup> ..... a   | 117,1                  | 99,6   | 17,5  |
| Real estate activities ..... b   | 98,4                   | 99,7   | 91,6  |
| Działalność profesjonalna, naukowa i techniczna ..... a  | 237,0                  | 219,7  | 17,3  |
| Professional, scientific and technical activities ..... b  | 104,9                  | 105,1  | 102,6   |
| Administrowanie i działalność wspierająca <sup>Δ</sup> ..... a   | 310,2                  | 306,8  | x   |
| Administrative and support service activities ..... b  | 97,5                   | 97,5   | x   |
| Administracja publiczna i obrona narodowa;<br>obowiązkowe zabezpieczenia społeczne ..... a               | 618,3                  | 67,9   | 550,4   |
| Public administration and defence; compulsory social security ..... b                                    | 99,1                   | 98,5   | 99,2  |
| Edukacja ..... a   | 1020,0                 | 210,5  | 809,5   |
| Education ..... b  | 99,4                   | 100,3  | 99,1  |
| Opieka zdrowotna i pomoc społeczna ..... a   | 623,1                  | 479,2  | 143,8   |
| Human health and social work activities ..... b  | 99,1                   | 98,6   | 100,6   |

<sup>1</sup> Bez podmiotów gospodarczych o liczbie pracujących do 9 osób – patrz uwaga na str. 8, pkt 3.

<sup>1</sup> Excluding economic entities employing up to 9 persons – see note on page 12, item 3.



**TABL. 11. CZAS PRZEPRACOWANY 1 ZATRUDNIONEGO<sup>a</sup> WEDŁUG SEKCJI GOSPODARKI NARODOWEJ W I KWARTALE 2012 R.**  
**TIME WORKED PER 1 EMPLOYEE<sup>a</sup> BY SECTIONS OF NATIONAL ECONOMY IN I QUARTERS OF 2012**

| WYSZCZEGÓLNIENIE<br><i>SPECIFICATION</i>   | Czas<br>przepracowany<br>w godzinach<br><i>Time worked in hours</i> | I kwartał<br><i>I quarter</i><br>2011=100 |
|--|---|---|
| <b>OGÓŁEM</b> .....<br><b>TOTAL</b>  | <b>437</b>  | <b>102,3</b>                              |
| w tym: <i>of which:</i>  |   |   |
| SEKTOR PRZEDSIĘBIORSTW .....<br><i>ENTERPRISE SECTOR</i>   | 455   | 102,0                                     |
| Przemysł .....<br><i>Industry</i>  | 457   | 102,3                                     |
| górnictwo i wydobywanie .....<br><i>mining and quarrying</i>   | 437   | 102,7                                     |
| przetwórstwo przemysłowe .....<br><i>manufacturing</i>   | 459   | 102,0                                     |
| wytwarzanie i zaopatrywanie w energię elektryczną, gaz,<br>parę wodną i gorącą wodę <sup>Δ</sup> .....<br><i>electricity, gas, steam and air conditioning supply</i> | 454   | 104,2                                     |
| dostawa wody; gospodarowanie ściekami<br>i odpadami; rekultywacja <sup>Δ</sup> .....<br><i>water supply; sewerage, waste management and remediation activities</i>   | 458   | 104,0                                     |
| Budownictwo .....<br><i>Construction</i>   | 439   | 100,4                                     |
| Handel; naprawa pojazdów samochodowych <sup>Δ</sup> .....<br><i>Trade; repair of motor vehicles<sup>Δ</sup></i>  | 456   | 102,5                                     |
| Transport i gospodarka magazynowa .....<br><i>Transportation and storage</i>   | 450   | 101,6                                     |
| Zakwaterowanie i gastronomia <sup>Δ</sup> .....<br><i>Accommodation and catering<sup>Δ</sup></i>   | 453   | 101,5                                     |
| Informacja i komunikacja .....<br><i>Information and communication</i>   | 461   | 102,5                                     |
| Działalność finansowa i ubezpieczeniowa .....<br><i>Financial and insurance activities</i>   | 448   | 103,6                                     |
| Obsługa rynku nieruchomości <sup>Δ</sup> .....<br><i>Real estate activities</i>  | 457   | 102,8                                     |
| Działalność profesjonalna, naukowa i techniczna .....<br><i>Professional, scientific and technical activities</i>  | 455   | 102,4                                     |
| Administrowanie i działalność wspierająca <sup>Δ</sup> .....<br><i>Administrative and support service activities</i>   | 464   | 102,8                                     |
| Administracja publiczna i obrona narodowa; obowiązkowe<br>zabezpieczenia społeczne .....<br><i>Public administration and defence; compulsory social security</i>     | 446   | 102,9                                     |
| Edukacja .....<br><i>Education</i>   | 326   | 102,0                                     |
| Opieka zdrowotna i pomoc społeczna .....<br><i>Human health and social work activities</i>   | 434   | 102,4                                     |

<sup>a</sup> Bez podmiotów gospodarczych o liczbie pracujących do 9 osób – patrz uwaga na str. 8, pkt 3.

<sup>a</sup> Excluding economic entities employing up to 9 persons – see note on page 12, item 3.

**TABL. 12. PRZECIĘTNE MIESIĘCZNE WYNAGRODZENIE BRUTTO WEDŁUG SEKCJI  
GOSPODARKI NARODOWEJ ORAZ FORM FINANSOWANIA W I KWARTALE 2012 R.  
AVERAGE MONTHLY GROSS WAGES AND SALARIES BY SECTIONS OF NATIONAL ECONOMY AND BY  
FINANCING FORM IN I QUARTER OF 2012**

| WYSZCZEGÓLNIENIE<br>SPECIFICATION<br><br>a – w złotych <i>in zloty</i><br>b – I kw. (q.) 2011=100        | Ogółem<br><i>Total</i> | Formy finansowania<br><i>Financing form</i>                 |  |
|--|------------------------|---|--|
|  |                        | jednostki<br>samofinansujące<br><i>self-financing units</i> | jednostki sfery<br>budżetowej<br><i>budgetary sphere<br/>units</i> |
| <b>O G Ó Ł E M</b> ..... a   | <b>3646,09</b>         | <b>3798,80</b>  | <b>4485,53</b>   |
| <b>TOTAL</b> ..... b   | <b>105,2</b>           | <b>104,8</b>  | <b>105,3</b>   |
| w tym: <i>of which:</i>  |                        |   |  |
| SEKTOR PRZEDSIĘBIORSTW ..... a   | 3664,16                | 3664,16   | –  |
| ENTERPRISE SECTOR ..... b  | 105,3                  | 105,3   | –  |
| Rolnictwo, leśnictwo, łowiectwo i rybactwo ..... a   | 3885,05                | 3880,90   | 5033,86  |
| Agriculture, forestry and fishing ..... b  | 117,2                  | 117,3   | 108,3  |
| Przemysł ..... a   | 3741,88                | 3744,00   | 3462,55  |
| Industry ..... b   | 106,5                  | 106,6   | 104,5  |
| górnictwo i wydobywanie ..... a  | 5832,17                | 5832,17   | –  |
| mining and quarrying ..... b   | 105,2                  | 105,2   | –  |
| przetwórstwo przemysłowe ..... a   | 3421,81                | 3421,84   | 3287,95  |
| manufacturing ..... b  | 106,7                  | 106,7   | 113,0  |
| wytwarzanie i zaopatrywanie w energię<br>elektryczną, gaz, parę wodną i gorącą wodę <sup>Δ</sup> ..... a | 5937,30                | 5943,00   | 3619,54  |
| electricity, gas, steam and air conditioning supply ..... b  | 108,2                  | 108,1   | 111,3  |
| dostawa wody; gospodarowanie ściekami<br>i odpadami; rekultywacja <sup>Δ</sup> ..... a                   | 3529,40                | 3540,32   | 3462,91  |
| water supply; sewerage, waste management and remediation<br>activities ..... b                           | 104,4                  | 104,4   | 104,1  |
| Budownictwo ..... a  | 3621,67                | 3616,98   | 5052,42  |
| Construction ..... b   | 104,0                  | 104,0   | 112,7  |
| Handel; naprawa pojazdów samochodowych <sup>Δ</sup> ..... a  | 3356,70                | 3356,65   | x  |
| Trade; repair of motor vehicles <sup>Δ</sup> ..... b   | 104,5                  | 104,5   | x  |
| Transport i gospodarka magazynowa ..... a  | 3356,40                | 3345,14   | 4496,71  |
| Transportation and storage ..... b   | 100,4                  | 100,4   | 104,1  |
| Zakwaterowanie i gastronomia <sup>Δ</sup> ..... a  | 2588,35                | 2528,58   | 3565,82  |
| Accommodation and catering <sup>Δ</sup> ..... b  | 103,9                  | 103,8   | 104,9  |
| Informacja i komunikacja ..... a   | 6550,16                | 6554,23   | x  |
| Information and communication ..... b  | 98,5                   | 98,5  | x  |
| Działalność finansowa i ubezpieczeniowa ..... a  | 6386,96                | 6388,03   | x  |
| Financial and insurance activities ..... b   | 102,5                  | 102,5   | x  |
| Obsługa rynku nieruchomości <sup>Δ</sup> ..... a   | 3873,79                | 3834,44   | 4097,63  |
| Real estate activities ..... b   | 106,2                  | 106,5   | 105,3  |
| Działalność profesjonalna, naukowa i techniczna ..... a  | 5277,09                | 5353,33   | 4308,72  |
| Professional, scientific and technical activities ..... b  | 103,3                  | 103,2   | 104,3  |
| Administrowanie i działalność wspierająca <sup>Δ</sup> ..... a   | 2479,24                | 2467,96   | x  |
| Administrative and support service activities ..... b  | 110,0                  | 110,0   | x  |
| Administracja publiczna i obrona narodowa;<br>obowiązkowe zabezpieczenia społeczne ..... a               | 5032,66                | 4379,72   | 5113,22  |
| Public administration and defence; compulsory social security ..... b                                    | 103,4                  | 104,5   | 103,3  |
| Edukacja ..... a   | 4393,47                | 4686,20   | 4317,35  |
| Education ..... b  | 105,9                  | 101,9   | 107,1  |
| Opieka zdrowotna i pomoc społeczna ..... a   | 3414,98                | 3399,02   | 3468,12  |
| Human health and social work activities ..... b  | 102,8                  | 102,3   | 104,5  |

**TABL. 13. WSKAŹNIK WYNAGRODZENIA REALNEGO BRUTTO  
WEDŁUG FORM FINANSOWANIA W I KWARTALE 2012 R.  
AVERAGE MONTHLY GROSS REAL WAGES AND SALARIES BY FINANCING FORM IN I QUARTER OF 2012**

| WYSZCZEGÓLNIENIE<br><i>SPECIFICATION</i>   | Ogółem<br><i>Total</i> | Formy finansowania<br><i>Financing form</i>              |   |
|--|------------------------|--|---|
|  |                        | jednostki samofinansujące<br><i>self-financing units</i> | jednostki sfery budżetowej<br><i>budgetary sphere units</i> |
| I kw. (q.) 2011=100  |                        |  |   |
| <b>OGÓŁEM</b> .....  | <b>101,2</b>           | <b>100,8</b>   | <b>101,3</b>  |
| <i>TOTAL</i>   |                        |  |   |
| w tym: <i>of which:</i>  |                        |  |   |
| SEKTOR PRZEDSIĘBIORSTW .....   | 101,3                  | 101,3  | –   |
| <i>ENTERPRISE SECTOR</i>   |                        |  |   |
| Rolnictwo, leśnictwo, łowiectwo i rybactwo .....   | 112,7                  | 112,8  | 104,1   |
| <i>Agriculture, forestry and fishing</i>   |                        |  |   |
| Przemysł .....   | 102,4                  | 102,5  | 100,5   |
| <i>Industry</i>  |                        |  |   |
| górnictwo i wydobywanie .....  | 101,2                  | 101,2  | –   |
| <i>mining and quarrying</i>  |                        |  |   |
| przetwórstwo przemysłowe .....   | 102,6                  | 102,6  | 108,7   |
| <i>manufacturing</i>   |                        |  |   |
| wytwarzanie i zaopatrywanie w energię elektryczną,<br>gaz, parę wodną i gorącą wodę <sup>Δ</sup> ..... | 104,0                  | 103,9  | 107,0   |
| <i>electricity, gas, steam and air conditioning supply</i>   |                        |  |   |
| dostawa wody; gospodarowanie ściekami<br>i odpadami; rekultywacja <sup>Δ</sup> .....                   | 100,4                  | 100,4  | 100,1   |
| <i>water supply; sewerage, waste management and remediation activities</i>                             |                        |  |   |
| Budownictwo .....  | 100,0                  | 100,0  | 108,4   |
| <i>Construction</i>  |                        |  |   |
| Handel; naprawa pojazdów samochodowych <sup>Δ</sup> .....  | 100,5                  | 100,5  | x   |
| <i>Trade; repair of motor vehicles<sup>Δ</sup></i>   |                        |  |   |
| Transport i gospodarka magazynowa .....  | 96,5                   | 96,5   | 100,1   |
| <i>Transportation and storage</i>  |                        |  |   |
| Zakwaterowanie i gastronomia <sup>Δ</sup> .....  | 99,9                   | 99,8   | 100,9   |
| <i>Accommodation and catering<sup>Δ</sup></i>  |                        |  |   |
| Informacja i komunikacja .....   | 94,7                   | 94,7   | x   |
| <i>Information and communication</i>   |                        |  |   |
| Działalność finansowa i ubezpieczeniowa .....  | 98,6                   | 98,6   | x   |
| <i>Financial and insurance activities</i>  |                        |  |   |
| Obsługa rynku nieruchomości <sup>Δ</sup> .....   | 102,1                  | 102,4  | 101,3   |
| <i>Real estate activities</i>  |                        |  |   |
| Działalność profesjonalna, naukowa i techniczna .....  | 99,3                   | 99,2   | 100,3   |
| <i>Professional, scientific and technical activities</i>   |                        |  |   |
| Administrowanie i działalność wspierająca <sup>Δ</sup> .....   | 105,8                  | 105,8  | x   |
| <i>Administrative and support service activities</i>   |                        |  |   |
| Administracja publiczna i obrona narodowa;<br>obowiązkowe zabezpieczenia społeczne .....               | 99,4                   | 100,5  | 99,3  |
| <i>Public administration and defence; compulsory social security</i>                                   |                        |  |   |
| Edukacja .....   | 101,8                  | 98,0   | 103,0   |
| <i>Education</i>   |                        |  |   |
| Opieka zdrowotna i pomoc społeczna .....   | 98,8                   | 98,4   | 100,5   |
| <i>Human health and social work activities</i>   |                        |  |   |

**TABL. 14. PRZECIĘTNE MIESIĘCZNE WYNAGRODZENIE BRUTTO BEZ WYPŁAT NAGRÓD ROCZNYCH<sup>1</sup> WEDŁUG SEKCJI GOSPODARKI NARODOWEJ ORAZ FORM FINANSOWANIA W I KWARTALE 2012 R.**

*AVERAGE MONTHLY GROSS WAGES AND SALARIES EXCLUDING ANNUAL BONUSES<sup>1</sup> BY SECTIONS OF NATIONAL ECONOMY AND BY FINANCING FORM IN I QUARTER OF 2012*

| WYSZCZEGÓLNIENIE<br><i>SPECIFICATION</i>  | Ogółem<br><i>Total</i> | Formy finansowania<br><i>Financing form</i>              |   |
|---|------------------------|--|---|
|   |                        | jednostki samofinansujące<br><i>self-financing units</i> | jednostki sfery budżetowej<br><i>budgetary sphere units</i> |
| a – w złotych <i>in zloty</i><br>b – I kw. (q.) 2011=100  |                        |  |   |
| <b>O G Ó Ł E M</b> ..... a  | <b>3473,95</b>         | <b>3798,16</b>   | <b>3451,56</b>  |
| <b>T O T A L</b> ..... b  | <b>105,2</b>           | <b>104,8</b>   | <b>105,3</b>  |
| w tym: <i>of which:</i>   |                        |  |   |
| SEKTOR PRZEDSIĘBIORSTW ..... a  | 3663,46                | 3663,46  | –   |
| <i>ENTERPRISE SECTOR</i> ..... b  | 105,3                  | 105,3  | –   |
| Rolnictwo, leśnictwo, łowiectwo i rybactwo ..... a  | 3879,81                | 3879,89  | 3858,20   |
| <i>Agriculture, forestry and fishing</i> ..... b  | 117,2                  | 117,3  | 101,8   |
| Przemysł ..... a  | 3735,34                | 3742,79  | 2752,39   |
| <i>Industry</i> ..... b   | 106,6                  | 106,5  | 104,7   |
| górnictwo i wydobywanie ..... a   | 5832,17                | 5832,17  | –   |
| <i>mining and quarrying</i> ..... b   | 105,2                  | 105,2  | –   |
| przetwórstwo przemysłowe ..... a  | 3420,42                | 3420,59  | 2506,21   |
| <i>manufacturing</i> ..... b  | 106,7                  | 106,7  | 113,1   |
| wytwarzanie i zaopatrywanie w energię elektryczną, gaz, parę wodną i gorącą wodę <sup>Δ</sup> ..... a | 5935,08                | 5942,68  | 2845,75   |
| <i>electricity, gas, steam and air conditioning supply</i> ..... b                                    | 108,3                  | 108,2  | 112,1   |
| dostawa wody; gospodarowanie ściekami i odpadami; rekultywacja <sup>Δ</sup> ..... a                   | 3426,67                | 3536,90  | 2755,48   |
| <i>water supply; sewerage, waste management and remediation activities</i> ..... b                    | 104,7                  | 104,4  | 104,3   |
| Budownictwo ..... a   | 3617,94                | 3616,97  | 3913,97   |
| <i>Construction</i> ..... b   | 104,0                  | 104,0  | 112,8   |
| Handel; naprawa pojazdów samochodowych <sup>Δ</sup> ..... a   | 3356,47                | 3356,46  | x   |
| <i>Trade; repair of motor vehicles<sup>Δ</sup></i> ..... b  | 104,5                  | 104,5  | x   |
| Transport i gospodarka magazynowa ..... a   | 3346,45                | 3344,89  | 3504,82   |
| <i>Transportation and storage</i> ..... b   | 100,5                  | 100,4  | 104,7   |
| Zakwaterowanie i gastronomia <sup>Δ</sup> ..... a   | 2540,42                | 2527,88  | 2745,37   |
| <i>Accommodation and catering<sup>Δ</sup></i> ..... b   | 103,8                  | 103,7  | 104,6   |
| Informacja i komunikacja ..... a  | 6545,75                | 6554,23  | x   |
| <i>Information and communication</i> ..... b  | 98,5                   | 98,5   | x   |
| Działalność finansowa i ubezpieczeniowa ..... a   | 6385,64                | 6387,55  | x   |
| <i>Financial and insurance activities</i> ..... b   | 102,5                  | 102,5  | x   |
| Obsługa rynku nieruchomości <sup>Δ</sup> ..... a  | 3729,77                | 3830,06  | 3159,42   |
| <i>Real estate activities</i> ..... b   | 106,4                  | 106,4  | 104,7   |
| Działalność profesjonalna, naukowa i techniczna ..... a   | 5206,50                | 5352,64  | 3350,43   |
| <i>Professional, scientific and technical activities</i> ..... b                                      | 103,4                  | 103,2  | 104,9   |
| Administrowanie i działalność wspierająca <sup>Δ</sup> ..... a  | 2470,13                | 2467,84  | x   |
| <i>Administrative and support service activities</i> ..... b  | 109,9                  | 110,0  | x   |
| Administracja publiczna i obrona narodowa; obowiązkowe zabezpieczenia społeczne ..... a               | 3969,97                | 4379,72  | 3919,41   |
| <i>Public administration and defence; compulsory social security</i> ..... b                          | 103,5                  | 104,5  | 103,4   |
| Edukacja ..... a  | 3610,97                | 4686,20  | 3331,35   |
| <i>Education</i> ..... b  | 105,7                  | 101,9  | 107,1   |
| Opieka zdrowotna i pomoc społeczna ..... a  | 3225,93                | 3398,96  | 2649,44   |
| <i>Human health and social work activities</i> ..... b  | 102,6                  | 102,3  | 104,5   |

<sup>1</sup> Z tytułu udziału w zysku do podziału i w nadwyżce bilansowej w spółdzielniach oraz dodatkowe wynagrodzenia roczne dla pracowników jednostek sfery budżetowej.

<sup>1</sup> From profit and balance surplus in co-operatives as well as annual extra wages and salaries for employees of budgetary sphere entities.

**TABL. 15. PRZECIĘTNE MIESIĘCZNE WYNAGRODZENIE W GOSPODARCE NARODOWEJ  
WEDŁUG REGIONÓW I WOJEWÓDZTW W I KWARTALE 2012 R.**  
*AVERAGE MONTHLY WAGES AND SALARIES IN NATIONAL ECONOMY BY REGIONS AND VOIVODSHIPS  
IN I QUARTER OF 2012*

| REGIONY<br>REGIONS<br>WOJEWÓDZTWA<br>VOIVODSHIPS | Przeciętne miesięczne wynagrodzenia brutto w zł<br><i>Average monthly gross wages and salaries in zł</i> |   |
|--|--|---|
|  | ogółem<br><i>total</i>   | w tym bez wypłat nagród<br>rocznych <sup>a</sup><br><i>of which excluding annual<br/>bonuses <sup>a</sup></i> |
| <b>Region Centralny .....</b>                    | <b>4548,05</b>   | <b>4381,18</b>  |
| Łódzkie .....                                    | 3571,59  | 3363,14   |
| Mazowieckie .....                                | 4802,96  | 4646,94   |
| <b>Region Południowy .....</b>                   | <b>3883,88</b>   | <b>3700,64</b>  |
| Małopolskie .....                                | 3697,16  | 3497,54   |
| Śląskie .....                                    | 4003,08  | 3830,29   |
| <b>Region Wschodni .....</b>                     | <b>3496,64</b>   | <b>3226,64</b>  |
| Lubelskie .....                                  | 3600,84  | 3323,25   |
| Podkarpackie .....                               | 3364,05  | 3116,59   |
| Podlaskie .....                                  | 3562,61  | 3259,18   |
| Świętokrzyskie .....                             | 3507,62  | 3238,76   |
| <b>Region Północno-zachodni .....</b>            | <b>3571,26</b>   | <b>3368,56</b>  |
| Lubuskie .....                                   | 3390,51  | 3141,53   |
| Wielkopolskie .....                              | 3593,09  | 3424,44   |
| Zachodniopomorskie .....                         | 3624,80  | 3351,64   |
| <b>Region Południowo-zachodni .....</b>          | <b>3780,84</b>   | <b>3577,16</b>  |
| Dolnośląskie .....                               | 3820,01  | 3634,07   |
| Opolskie .....                                   | 3623,79  | 3348,95   |
| <b>Region Północny .....</b>                     | <b>3608,60</b>   | <b>3375,29</b>  |
| Kujawsko-pomorskie .....                         | 3382,50  | 3159,46   |
| Pomorskie .....                                  | 3913,97  | 3692,18   |
| Warmińsko-mazurskie .....                        | 3395,66  | 3123,32   |

*a Z tytułu udziału w zysku do podziału i w nadwyżce bilansowej w spółdzielniach oraz dodatkowe wynagrodzenia roczne dla pracowników jednostek sfery budżetowej.*

*a From profit and balance surplus in co-operatives as well as annual extra wages and salaries for employees of budgetary sphere entities.*

**TABL. 16. WYNAGRODZENIA WEDŁUG SEKCJI GOSPODARKI NARODOWEJ  
W I KWARTALE 2012 R.  
WAGES AND SALARIES BY SECTIONS OF NATIONAL ECONOMY IN I QUARTER OF 2012**

| WYSZCZEGÓLNIENIE<br>SPECIFICATION   | Wynagrodzenia brutto<br>Gross wages and salaries |   |
|---|--|---|
|   | ogółem<br>total                                  | w tym bez wypłat nagród<br>rocznych <sup>1</sup><br>of which excluding annual<br>bonuses <sup>1</sup> |
| <b>OGÓŁEM</b> ..... a   | <b>97504,4</b>                                   | <b>92520,4</b>  |
| <b>TOTAL</b> ..... b  | <b>105,1</b>                                     | <b>105,1</b>  |
| w tym: of which:  |  |   |
| SEKTOR PRZEDSIĘBIORSTW ..... a  | 60958,5  | 60946,7   |
| ENTERPRISE SECTOR ..... b   | 106,0  | 106,0   |
| Rolnictwo, leśnictwo, łowiectwo i rybactwo ..... a  | 814,3  | 813,2   |
| Agriculture, forestry and fishing ..... b   | 117,3  | 117,3   |
| Przemysł ..... a  | 28028,5  | 27979,5   |
| Industry ..... b  | 105,9  | 106,0   |
| górnictwo i wydobywanie ..... a   | 2985,6   | 2985,6  |
| mining and quarrying ..... b  | 107,1  | 107,1   |
| przetwórstwo przemysłowe ..... a  | 21037,8  | 21029,3   |
| manufacturing ..... b   | 106,1  | 106,1   |
| wytwarzanie i zaopatrywanie w energię<br>elektryczną, gaz, parę wodną i gorącą wodę <sup>Δ</sup> ..... a            | 2648,8   | 2647,8  |
| electricity, gas, steam and air conditioning supply ..... b   | 103,8  | 103,9   |
| dostawa wody; gospodarowanie ściekami<br>i odpadami; rekultywacja <sup>Δ</sup> ..... a                              | 1356,4   | 1316,9  |
| water supply; sewerage, waste management and remediation<br>activities ..... b                                      | 105,4  | 105,7   |
| Budownictwo ..... a   | 5246,2   | 5240,8  |
| Construction ..... b  | 109,0  | 109,1   |
| Handel; naprawa pojazdów samochodowych <sup>Δ</sup> ..... a   | 11280,5  | 11279,7   |
| Trade; repair of motor vehicles <sup>Δ</sup> ..... b  | 105,5  | 105,6   |
| Transport i gospodarka magazynowa ..... a   | 4922,0   | 4907,5  |
| Transportation and storage ..... b  | 102,8  | 102,9   |
| Zakwaterowanie i gastronomia <sup>Δ</sup> ..... a   | 902,8  | 886,0   |
| Accommodation and catering <sup>Δ</sup> ..... b   | 99,3   | 99,2  |
| Informacja i komunikacja ..... a  | 3374,6   | 3372,4  |
| Information and communication ..... b   | 102,8  | 102,8   |
| Działalność finansowa i ubezpieczeniowa ..... a   | 5081,8   | 5080,7  |
| Financial and insurance activities ..... b  | 104,5  | 104,5   |
| Obsługa rynku nieruchomości <sup>Δ</sup> ..... a  | 1360,4   | 1309,8  |
| Real estate activities ..... b  | 104,5  | 104,7   |
| Działalność profesjonalna, naukowa i techniczna ..... a   | 3752,0   | 3701,8  |
| Professional, scientific and technical activities ..... b   | 108,4  | 108,5   |
| Administrowanie i działalność wspierająca <sup>Δ</sup> ..... a  | 2307,1   | 2298,6  |
| Administrative and support service activities ..... b   | 107,2  | 107,2   |
| Administracja publiczna i obrona narodowa;<br>obowiązkowe zabezpieczenia społeczne i zdrowotne <sup>Δ</sup> ..... a | 9335,2   | 7364,0  |
| Public administration and defence; compulsory social security ..... b   | 102,5  | 102,6   |
| Edukacja ..... a  | 13444,0  | 11049,6   |
| Education ..... b   | 105,3  | 105,1   |
| Opieka zdrowotna i pomoc społeczna ..... a  | 6383,5   | 6030,2  |
| Human health and social work activities ..... b   | 101,8  | 101,6   |

<sup>1</sup> Z tytułu udziału w zysku do podziału i w nadwyżce bilansowej w spółdzielniach oraz dodatkowe wynagrodzenia roczne dla pracowników jednostek sfery budżetowej.

<sup>1</sup> From profit and balance surplus in co-operatives as well as annual extra wages and salaries for employees of budgetary sphere entities.

**TABL. 17. PRZECIĘTNE ZATRUDNIENIE ORAZ PRZECIĘTNE MIESIĘCZNE WYNAGRODZENIE BRUTTO WEDŁUG SEKCJI I DZIAŁÓW GOSPODARKI NARODOWEJ W I KWARTALE 2012 R. <sup>a</sup>**

**AVERAGE PAID EMPLOYMENT AND AVERAGE MONTHLY GROSS WAGES AND SALARIES BY SECTIONS AND DIVISIONS OF NATIONAL ECONOMY IN I QUARTER OF 2012 <sup>a</sup>**

| WYSZCZEGÓLNIENIE<br>SPECIFICATION |  | Przeciętne zatrudnienie<br><i>Average paid employment</i> |                                  | Przeciętne miesięczne wynagrodzenie brutto<br><i>Average monthly gross wages and salaries</i> |                                  |
|-----------------------------------|--|---|----------------------------------|---|----------------------------------|
|                                   |  | w tys.<br><i>in thous.</i>                                | I kw.<br><i>I q.</i><br>2011=100 | w zł<br><i>in zł</i>  | I kw.<br><i>I q.</i><br>2011=100 |
| <b>A</b>                          | <b>Rolnictwo, leśnictwo, łowiectwo i rybactwo</b> .....  | <b>69,9</b>   | <b>100,1</b>                     | <b>3885,05</b>  | <b>117,2</b>                     |
|                                   | <i>Agriculture, hunting and fishing</i>  |   |                                  |   |                                  |
|                                   | <b>Przemysł</b> .....  | <b>2496,8</b>   | <b>99,4</b>                      | <b>3741,88</b>  | <b>106,5</b>                     |
|                                   | <i>Industry</i>  |   |                                  |   |                                  |
| <b>B</b>                          | <b>Górnictwo i wydobywanie</b> .....   | <b>170,6</b>  | <b>101,8</b>                     | <b>5832,17</b>  | <b>105,2</b>                     |
|                                   | <i>Mining and quarrying</i>  |   |                                  |   |                                  |
| 05                                | w tym wydobywanie węgla kamiennego i węgla brunatnego (lignitu) .....  | 122,4   | 100,5                            | 6147,26   | 106,0                            |
|                                   | <i>of which mining of coal and lignite</i>   |   |                                  |   |                                  |
| <b>C</b>                          | <b>Przetwórstwo przemysłowe</b> .....  | <b>2049,4</b>   | <b>99,4</b>                      | <b>3421,81</b>  | <b>106,7</b>                     |
|                                   | <i>Manufacturing</i>   |   |                                  |   |                                  |
|                                   | w tym: <i>of which:</i>  |   |                                  |   |                                  |
| 10                                | Produkcja artykułów spożywczych .....  | 360,6   | 97,0                             | 3071,36   | 107,3                            |
|                                   | <i>Manufacture of food products</i>  |   |                                  |   |                                  |
| 12                                | Produkcja wyrobów tytoniowych .....  | 5,5   | 100,1                            | 6054,53   | 101,4                            |
|                                   | <i>Manufacture of tobacco products</i>   |   |                                  |   |                                  |
| 13                                | Produkcja wyrobów tekstylnych .....  | 40,9  | 92,7                             | 2484,54   | 105,3                            |
|                                   | <i>Manufacture of textiles</i>   |   |                                  |   |                                  |
| 14                                | Produkcja odzieży .....  | 83,4  | 91,6                             | 2014,69   | 105,6                            |
|                                   | <i>Manufacture of wearing apparel</i>  |   |                                  |   |                                  |
| 15                                | Produkcja skór i wyrobów ze skór wyprawionych .....  | 21,3  | 100,0                            | 2208,38   | 104,5                            |
|                                   | <i>Manufacture of leather and related products</i>   |   |                                  |   |                                  |
| 16                                | Produkcja wyrobów z drewna oraz z korka z wyłączeniem mebli, produkcja wyrobów ze słomy i materiałów używanych do wyplatania .....     | 87,9  | 96,5                             | 2629,50   | 106,9                            |
|                                   | <i>Manufacture of wood and of products of wood and cork, except furniture; manufacture of articles of straw and plaiting materials</i> |   |                                  |   |                                  |
| 17                                | Produkcja papieru i wyrobów z papieru .....  | 49,1  | 99,4                             | 3872,22   | 106,1                            |
|                                   | <i>Manufacture of paper and paper products</i>   |   |                                  |   |                                  |
| 18                                | Poligrafia i reprodukcja zapisanych nośników informacji .....  | 32,1  | 103,1                            | 3916,12   | 102,4                            |
|                                   | <i>Printing and reproduction of recorded media</i>   |   |                                  |   |                                  |
| 19                                | Wytwarzanie i przetwarzanie koksu i produktów rafinacji ropy naftowej .....  | 13,0  | 98,3                             | 6181,56   | 105,0                            |
|                                   | <i>Manufacture of coke and refined petroleum products</i>  |   |                                  |   |                                  |

<sup>a</sup> Bez podmiotów gospodarczych o liczbie pracujących do 9 osób – patrz uwaga na str. 8, pkt 3.

<sup>a</sup> Excluding economic entities employing up to 9 persons – see note on page 12, item 3.

**TABL. 17. PRZECIĘTNE ZATRUDNIENIE ORAZ PRZECIĘTNE MIESIĘCZNE WYNAGRODZENIE BRUTTO WEDŁUG SEKCJI I DZIAŁÓW GOSPODARKI NARODOWEJ W I KWARTALE 2012 R. <sup>a</sup> (cd.)**  
**AVERAGE PAID EMPLOYMENT AND AVERAGE MONTHLY GROSS WAGES AND SALARIES BY SECTIONS AND DIVISIONS OF NATIONAL ECONOMY IN I QUARTER OF 2012 <sup>a</sup> (cont.)**

| WYSZCZEGÓLNIENIE<br>SPECIFICATION |  | Przeciętne zatrudnienie<br><i>Average paid employment</i> |                                  | Przeciętne miesięczne wynagrodzenie brutto<br><i>Average monthly gross wages and salaries</i> |                                  |
|-----------------------------------|--|---|----------------------------------|---|----------------------------------|
|                                   |  | w tys.<br><i>in thous.</i>                                | I kw.<br><i>I q.</i><br>2011=100 | w zł<br><i>in zł</i>  | I kw.<br><i>I q.</i><br>2011=100 |
| 20                                | Produkcja chemikaliów i wyrobów chemicznych .....<br><i>Manufacture of chemicals and chemical products</i>   | 70,4  | 102,8                            | 4380,89   | 105,5                            |
| 21                                | Produkcja wyrobów farmaceutycznych <sup>Δ</sup> .....<br><i>Manufacture of pharmaceutical products <sup>Δ</sup></i>  | 21,2  | 95,9                             | 5415,40   | 103,7                            |
| 22                                | Produkcja wyrobów z gumy i z tworzyw sztucznych .....<br><i>Manufacture of rubber and plastic products</i>   | 154,5   | 101,4                            | 3352,91   | 104,8                            |
| 23                                | Produkcja wyrobów z pozostałych mineralnych surowców niemetalicznych ....<br><i>Manufacture of other non-metallic mineral products</i>                         | 111,4   | 101,4                            | 3662,32   | 105,1                            |
| 24                                | Produkcja metali .....<br><i>Manufacture of basic metals</i>   | 62,1  | 103,2                            | 3999,41   | 105,5                            |
| 25                                | Produkcja metalowych wyrobów gotowych z wyłączeniem maszyn i urządzeń .....<br><i>Manufacture of fabricated metal products, except machinery and equipment</i> | 225,9   | 104,1                            | 3359,22   | 107,0                            |
| 26                                | Produkcja komputerów, wyrobów elektronicznych i optycznych .....<br><i>Manufacture of computer, electronic and optical products</i>                            | 54,8  | 96,7                             | 3290,23   | 101,3                            |
| 27                                | Produkcja urządzeń elektrycznych .....<br><i>Manufacture of electrical equipment</i>   | 89,3  | 100,6                            | 3777,62   | 108,1                            |
| 28                                | Produkcja maszyn i urządzeń, gdzie indziej niesklasyfikowana .....<br><i>Manufacture of machinery and equipment not elsewhere classified</i>                   | 116,1   | 102,0                            | 3813,35   | 108,0                            |
| 29                                | Produkcja pojazdów samochodowych, przyczep i naczep, z wyłączeniem motocykli<br><i>Manufacture of motor vehicles, trailers and semi-trailers</i>               | 152,7   | 101,8                            | 3831,59   | 107,3                            |
| 30                                | Produkcja pozostałego sprzętu transportowego .....<br><i>Manufacture of other transport equipment</i>  | 41,5  | 103,6                            | 4036,33   | 110,3                            |
| 31                                | Produkcja mebli .....<br><i>Manufacture of furniture</i>   | 127,8   | 94,0                             | 2684,49   | 107,2                            |
| D                                 | Wytwarzanie i zaopatrywanie w energię elektryczną, gaz, parę wodną i gorącą wodę <sup>Δ</sup><br><i>Electricity, gas, steam and air conditioning supply</i>    | 148,7   | 95,9                             | 5937,30   | 108,2                            |

<sup>a</sup> Bez podmiotów gospodarczych o liczbie pracujących do 9 osób – patrz uwaga na str. 8, pkt 3.

<sup>a</sup> Excluding economic entities employing up to 9 persons – see note on page 12, item 3.



**TABL. 17. PRZECIĘTNE ZATRUDNIENIE ORAZ PRZECIĘTNE MIESIĘCZNE WYNAGRODZENIE BRUTTO WEDŁUG SEKCJI I DZIAŁÓW GOSPODARKI NARODOWEJ W I KWARTALE 2012 R. <sup>a</sup> (cd.)**  
**AVERAGE PAID EMPLOYMENT AND AVERAGE MONTHLY GROSS WAGES AND SALARIES BY SECTIONS AND DIVISIONS OF NATIONAL ECONOMY IN I QUARTER OF 2012 <sup>a</sup> (cont.)**

| WYSZCZEGÓLNIENIE<br>SPECIFICATION |   | Przeciętne zatrudnienie<br><i>Average paid employment</i> |                                  | Przeciętne miesięczne wynagrodzenie brutto<br><i>Average monthly gross wages and salaries</i> |                                  |
|-----------------------------------|---|---|----------------------------------|---|----------------------------------|
|                                   |   | w tys.<br><i>in thous.</i>                                | I kw.<br><i>I q.</i><br>2011=100 | w zł<br><i>in zł</i>  | I kw.<br><i>I q.</i><br>2011=100 |
| E                                 | Dostawa wody; gospodarowanie ściekami i odpadami; rekultywacja <sup>Δ</sup> .....         | 128,1   | 100,9                            | 3529,40   | 104,4                            |
|                                   | <i>Water supply; sewerage, waste management and remediation activities</i>                |   |                                  |   |                                  |
| 36                                | Pobór, uzdatnianie i dostarczanie wody .....  | 42,0  | 98,5                             | 3685,09   | 105,6                            |
|                                   | <i>Water collection, treatment and supply</i>   |   |                                  |   |                                  |
| 38                                | Gospodarka odpadami; odzysk surowców <sup>Δ</sup> ...                                     | 51,9  | 103,7                            | 3315,18   | 103,0                            |
|                                   | <i>Waste collection, treatment and disposal activities materials recovery</i>             |   |                                  |   |                                  |
| <b>F</b>                          | <b>Budownictwo</b> .....  | <b>482,9</b>  | <b>104,8</b>                     | <b>3621,67</b>  | <b>104,0</b>                     |
|                                   | <i>Construction</i>   |   |                                  |   |                                  |
| 41                                | Budowa budynków <sup>Δ</sup> .....  | 191,5   | 102,4                            | 3567,45   | 105,6                            |
|                                   | <i>Construction of buildings</i>  |   |                                  |   |                                  |
| 42                                | Roboty związane z budową obiektów inżynierii lądowej i wodnej .....                       | 150,0   | 108,3                            | 3751,03   | 103,0                            |
|                                   | <i>Civil engineering</i>  |   |                                  |   |                                  |
| 43                                | Roboty budowlane specjalistyczne .....  | 141,3   | 104,6                            | 3557,81   | 102,7                            |
|                                   | <i>Specialised construction activities</i>  |   |                                  |   |                                  |
| <b>G</b>                          | <b>Handel; naprawa pojazdów samochodowych</b> <sup>Δ</sup> .....                          | <b>1120,2</b>   | <b>100,9</b>                     | <b>3356,70</b>  | <b>104,5</b>                     |
|                                   | <i>Trade; repair of motor vehicles<sup>Δ</sup></i>  |   |                                  |   |                                  |
| 45                                | Handel hurtowy i detaliczny pojazdami samochodowymi; naprawa pojazdów samochodowych ..... | 96,0  | 96,8                             | 3785,51   | 108,0                            |
|                                   | <i>Wholesale and retail trade and repair of motor vehicles and motorcycles</i>            |   |                                  |   |                                  |
| 46                                | Handel hurtowy, z wyłączeniem handlu pojazdami samochodowymi .....                        | 440,6   | 101,4                            | 4230,56   | 104,3                            |
|                                   | <i>Wholesale trade, except of motor vehicles and motorcycles</i>                          |   |                                  |   |                                  |
| 47                                | Handel detaliczny z wyłączeniem handlu detalicznego pojazdami samochodowymi ..            | 583,6   | 101,3                            | 2626,49   | 104,0                            |
|                                   | <i>Retail trade, except of motor vehicles and motorcycles</i>                             |   |                                  |   |                                  |
| <b>H</b>                          | <b>Transport i gospodarka magazynowa</b> .....  | <b>488,8</b>  | <b>102,4</b>                     | <b>3356,40</b>  | <b>100,4</b>                     |
|                                   | <i>Transportation and storage</i>   |   |                                  |   |                                  |
|                                   | w tym: <i>of which:</i>   |   |                                  |   |                                  |
| 49                                | Transport lądowy oraz transport rurociągowy   | 280,5   | 103,9                            | 3210,54   | 101,2                            |
|                                   | <i>Land transport and transport via pipelines</i>   |   |                                  |   |                                  |

<sup>a</sup> Bez podmiotów gospodarczych o liczbie pracujących do 9 osób – patrz uwaga na str. 8, pkt 3.

<sup>a</sup> Excluding economic entities employing up to 9 persons – see note on page 12, item 3.

**TABL. 17. PRZECIĘTNE ZATRUDNIENIE ORAZ PRZECIĘTNE MIESIĘCZNE WYNAGRODZENIE BRUTTO WEDŁUG SEKCJI I DZIAŁÓW GOSPODARKI NARODOWEJ W I KWARTALE 2012 R. <sup>a</sup> (dok.)**  
**AVERAGE PAID EMPLOYMENT AND AVERAGE MONTHLY GROSS WAGES AND SALARIES BY SECTIONS AND DIVISIONS OF NATIONAL ECONOMY I QUARTER OF 2012 <sup>a</sup> (cont.)**

| WYSZCZEGÓLNIENIE<br>SPECIFICATION |  | Przeciętne zatrudnienie<br>Average paid employment |                           | Przeciętne miesięczne wynagrodzenie brutto<br>Average monthly gross wages and salaries |                           |
|-----------------------------------|--|--|---------------------------|--|---------------------------|
|                                   |  | w tys.<br>in thous.                                | I kw.<br>I q.<br>2011=100 | w zł<br>in zł  | I kw.<br>I q.<br>2011=100 |
| 50                                | Transport wodny .....<br><i>Water transport</i>  | 2,4  | 105,1                     | 5963,71  | 103,5                     |
| <b>I</b>                          | <b>Zakwaterowanie i gastronomia <sup>Δ</sup> .....</b><br><i>Accommodation and catering <sup>Δ</sup></i>   | <b>116,3</b>                                       | <b>95,6</b>               | <b>2588,35</b>   | <b>103,9</b>              |
| <b>J</b>                          | <b>Informacja i komunikacja .....</b><br><i>Information and communication</i>  | <b>171,7</b>                                       | <b>104,3</b>              | <b>6550,16</b>   | <b>98,5</b>               |
| <b>K</b>                          | <b>Działalność finansowa i ubezpieczeniowa ..</b><br><i>Financial and insurance activities</i><br>w tym: <i>of which:</i>  | <b>265,2</b>                                       | <b>101,9</b>              | <b>6386,96</b>   | <b>102,5</b>              |
| 64                                | Finansowa działalność usługowa,<br>z wyłączeniem ubezpieczeń i funduszów emerytalnych .....<br><i>Financial service activities, except insurance and pension funding</i>                                 | 209,5  | 100,9                     | 6057,70  | 101,9                     |
| 65                                | Ubezpieczenia, reasekuracja oraz fundusze emerytalne, z wyłączeniem obowiązkowego ubezpieczenia społecznego .....<br><i>Insurance, reinsurance and pension funding except compulsory social security</i> | 29,9   | 101,2                     | 7922,07  | 107,4                     |
| <b>L</b>                          | <b>Obsługa rynku nieruchomości<sup>Δ</sup> .....</b><br><i>Real estate activities</i>  | <b>117,1</b>                                       | <b>98,4</b>               | <b>3873,79</b>   | <b>106,2</b>              |
| <b>M</b>                          | <b>Działalność profesjonalna, naukowa i techniczna .....</b><br><i>Professional, scientific and technical activities</i>   | <b>237,0</b>                                       | <b>104,9</b>              | <b>5277,09</b>   | <b>103,3</b>              |
| <b>N</b>                          | <b>Administrowanie i działalność wspierająca <sup>Δ</sup> .....</b><br><i>Administrative and support service activities</i>  | <b>310,2</b>                                       | <b>97,5</b>               | <b>2479,24</b>   | <b>110,0</b>              |
| <b>O</b>                          | <b>Administracja publiczna i obrona narodowa; obowiązkowe zabezpieczenia społeczne .....</b><br><i>Public administration and defence; compulsory social security</i>                                     | <b>618,3</b>                                       | <b>99,1</b>               | <b>5032,66</b>   | <b>103,4</b>              |
| <b>P</b>                          | <b>Edukacja .....</b><br><i>Education</i>  | <b>1020,0</b>                                      | <b>99,4</b>               | <b>4393,47</b>   | <b>105,9</b>              |
| <b>Q</b>                          | <b>Opieka zdrowotna i pomoc społeczna .....</b><br><i>Human health and social work activities</i>  | <b>623,1</b>                                       | <b>99,1</b>               | <b>3414,98</b>   | <b>102,8</b>              |

<sup>a</sup> Bez podmiotów gospodarczych o liczbie pracujących do 9 osób – patrz uwaga na str. 8, pkt 3.

<sup>a</sup> Excluding economic entities employing up to 9 persons – see note on page 12, item 3.

**TABL. 18. PRZEDSIĘBIORSTWA<sup>1</sup> WEDŁUG PRZECIĘTNEGO MIESIĘCZNEGO WYNAGRODZENIA BRUTTO W WYBRANYCH SEKCJACH I DZIAŁACH W I KWARTALE 2012 R.**  
**ENTERPRISES<sup>1</sup> BY AVERAGE MONTHLY GROSS WAGES AND SALARIES IN SELECTED SECTIONS AND DIVISIONS IN I QUARTER OF 2012**

| WYSZCZEGÓLNIENIE<br>SPECIFICATION   | Ogółem<br>Total | Przedsiębiorstwa (jednostki) według wysokości przeciętnego miesięcznego wynagrodzenia brutto<br>Enterprises & units by average monthly gross wages & salaries |                         |                         |                         |                         |                         |                         |                         |                               |
|---|-----------------|---|-------------------------|-------------------------|-------------------------|-------------------------|-------------------------|-------------------------|-------------------------|-------------------------------|
|   |                 | do<br>1500,00<br>up to  | 1500,01<br>-<br>2000,00 | 2000,01<br>-<br>2500,00 | 2500,01<br>-<br>3000,00 | 3000,01<br>-<br>3500,00 | 3500,01<br>-<br>4000,00 | 4000,01<br>-<br>4500,00 | 4500,01<br>-<br>5000,00 | 5000,01<br>i więcej<br>& more |
| <b>Przemysł ..... a</b>   | <b>7801</b>     | <b>211</b>  | <b>1266</b>             | <b>1283</b>             | <b>1472</b>             | <b>1160</b>             | <b>864</b>              | <b>574</b>              | <b>366</b>              | <b>605</b>                    |
| <b>Industry ..... b</b>   | <b>100,0</b>    | <b>1,0</b>  | <b>7,3</b>              | <b>10,9</b>             | <b>15,1</b>             | <b>14,5</b>             | <b>11,3</b>             | <b>10,0</b>             | <b>8,2</b>              | <b>21,6</b>                   |
| z tego: of which :  |                 |   |                         |                         |                         |                         |                         |                         |                         |                               |
| Górnictwo i wydobywanie ..... a   | 142             | -   | 9                       | 5                       | 13                      | 25                      | 26                      | 26                      | 16                      | 22                            |
| Mining and quarrying ..... b  | 100,0           | -   | 0,5                     | 0,3                     | 1,0                     | 2,3                     | 3,1                     | 4,2                     | 16,6                    | 72,0                          |
| w tym wydobywanie węgla<br>kamiennego i węgla brunatnego<br>(lignitu) ..... a   | 18              | -   | -                       | -                       | -                       | 5                       | -                       | 2                       | 4                       | 7                             |
| of which mining of coal and lignite ..... b                                     | 100,0           | -   | -                       | -                       | -                       | 0,6                     | -                       | 0,8                     | 19,9                    | 78,7                          |
| Przetwórstwo przemysłowe ..... a  | 7402            | 211   | 1257                    | 1275                    | 1442                    | 1092                    | 788                     | 503                     | 329                     | 505                           |
| Manufacturing ..... b   | 100,0           | 1,2   | 8,6                     | 13,0                    | 17,8                    | 16,8                    | 12,8                    | 9,8                     | 7,2                     | 12,8                          |
| produkcja artykułów spożywczych . a   | 1305            | 62  | 375                     | 279                     | 253                     | 124                     | 85                      | 52                      | 25                      | 50                            |
| manufacture of food products ..... b  | 100,0           | 2,2   | 14,8                    | 17,6                    | 21,2                    | 15,3                    | 9,8                     | 6,9                     | 2,1                     | 10,2                          |
| produkcja napojów ..... a   | 73              | -   | 3                       | 16                      | 16                      | 11                      | 6                       | 3                       | 4                       | 14                            |
| manufacture of beverages ..... b  | 100,0           | -   | 1,0                     | 8,3                     | 9,9                     | 8,8                     | 6,6                     | 5,9                     | 5,2                     | 54,2                          |
| produkcja wyrobów tytoniowych .... a  | 10              | -   | 1                       | -                       | 1                       | 1                       | 2                       | 1                       | -                       | 4                             |
| manufacture of tobacco products ..... b   | 100,0           | -   | 4,9                     | -                       | 2,6                     | 2,7                     | 11,5                    | 9,4                     | -                       | 68,9                          |
| produkcja wyrobów tekstylnych ..... a   | 179             | 8   | 43                      | 55                      | 38                      | 22                      | 10                      | 2                       | 1                       | -                             |
| manufacture of textiles ..... b   | 100,0           | 2,5   | 17,4                    | 34,9                    | 19,4                    | 19,5                    | 4,8                     | 1,0                     | 0,4                     | -                             |
| produkcja odzieży ..... a   | 356             | 51  | 187                     | 88                      | 22                      | 6                       | -                       | 1                       | -                       | 1                             |
| manufacture of wearing apparel ..... b  | 100,0           | 8,5   | 45,9                    | 32,9                    | 7,2                     | 2,4                     | -                       | 3,0                     | -                       | 0,1                           |
| produkcja skór i wyrobów ze skór<br>wyrpowionych ..... a                        | 93              | 13  | 38                      | 23                      | 17                      | 2                       | -                       | -                       | -                       | -                             |
| manufacture of leather and related products.. b                                 | 100,0           | 5,7   | 30,5                    | 23,1                    | 38,6                    | 2,0                     | -                       | -                       | -                       | -                             |
| produkcja wyrobów z drewna, korka,<br>słomy i wikliny <sup>Δ</sup> ..... a      | 338             | 15  | 108                     | 90                      | 69                      | 29                      | 15                      | 4                       | 3                       | 5                             |
| manufacture of products of wood, cork, straw<br>and wicker <sup>Δ</sup> ..... b | 100,0           | 1,8   | 19,5                    | 21,9                    | 29,8                    | 13,4                    | 5,6                     | 1,4                     | 2,0                     | 4,5                           |
| produkcja papieru i wyrobów<br>z papieru ..... a                                | 215             | 3   | 22                      | 35                      | 52                      | 37                      | 18                      | 12                      | 13                      | 23                            |
| manufacture of paper and paper products ..... b                                 | 100,0           | 0,5   | 4,6                     | 9,6                     | 16,8                    | 18,5                    | 7,5                     | 9,9                     | 7,6                     | 25,1                          |
| poligrafia i reprodukcja zapisanych<br>nośników informacji ..... a              | 126             | 1   | 10                      | 20                      | 30                      | 18                      | 17                      | 15                      | 2                       | 13                            |
| printing and reproduction of recorded media ..... b                             | 100,0           | 0,3   | 3,4                     | 9,4                     | 15,8                    | 13,4                    | 19,6                    | 8,9                     | 1,0                     | 28,2                          |
| wytwarzanie i przetwarzanie koksu,<br>produktów rafinacji ropy naftowej. a      | 23              | -   | -                       | 1                       | 2                       | 2                       | 3                       | -                       | 3                       | 12                            |
| manufacture of coke, refined petroleum<br>products ..... b                      | 100,0           | -   | -                       | 0,6                     | 1,5                     | 2,1                     | 7,9                     | -                       | 22,3                    | 65,5                          |
| produkcja chemikaliów i wyrobów<br>chemicznych ..... a                          | 225             | -   | 6                       | 24                      | 37                      | 31                      | 28                      | 22                      | 32                      | 45                            |
| manufacture of chemicals and chemical<br>products ..... b                       | 100,0           | -   | 1,4                     | 7,0                     | 9,8                     | 12,6                    | 10,7                    | 9,3                     | 20,0                    | 29,2                          |

<sup>1</sup> Dotyczy podmiotów, w których liczba pracujących przekracza 49 osób.

<sup>1</sup> Concerns entities employing more than 49 persons

**TABL. 18. PRZEDSIĘBIORSTWA<sup>1</sup> WEDŁUG PRZECIĘTNEGO MIESIĘCZNEGO WYNAGRODZENIA BRUTTO W WYBRANYCH SEKCJACH I DZIAŁACH W I KWARTALE 2012 R. (cd.)**  
**ENTERPRISES<sup>1</sup> BY AVERAGE MONTHLY GROSS WAGES AND SALARIES IN SELECTED SECTIONS AND DIVISIONS IN I QUARTER OF 2012 (cont.)**

| WYSZCZEGÓLNIENIE<br>SPECIFICATION  | Ogółem<br>Total | Przedsiębiorstwa (jednostki) według wysokości przeciętnego miesięcznego wynagrodzenia brutto<br>Enterprises & units by average monthly gross wages & salaries |                         |                         |                         |                         |                         |                         |                         |                               |
|--|-----------------|---|-------------------------|-------------------------|-------------------------|-------------------------|-------------------------|-------------------------|-------------------------|-------------------------------|
|  |                 | do<br>1500,00<br>up to  | 1500,01<br>-<br>2000,00 | 2000,01<br>-<br>2500,00 | 2500,01<br>-<br>3000,00 | 3000,01<br>-<br>3500,00 | 3500,01<br>-<br>4000,00 | 4000,01<br>-<br>4500,00 | 4500,01<br>-<br>5000,00 | 5000,01<br>i więcej<br>& more |
| <b>Przemysł (cd.)</b><br><i>Industry (cont.)</i>                               |                 |   |                         |                         |                         |                         |                         |                         |                         |                               |
| Przetwórstwo przemysłowe (cd.)<br><i>Manufacturing (cont.)</i>                 |                 |   |                         |                         |                         |                         |                         |                         |                         |                               |
| produkcja wyrobów farmaceutycznych <sup>Δ</sup> ..... a                        | 68              | –   | –                       | 1                       | 9                       | 7                       | 7                       | 7                       | 6                       | 31                            |
| manufacture of pharmaceutical products <sup>Δ</sup> ..b                        | 100,0           | –   | –                       | 0,3                     | 5,7                     | 5,5                     | 13,2                    | 8,9                     | 5,5                     | 60,9                          |
| produkcja wyrobów z gumy i z tworzyw sztucznych ..... a                        | 643             | 6   | 74                      | 122                     | 142                     | 115                     | 78                      | 48                      | 26                      | 32                            |
| manufacture of rubber and plastic products .. b                                | 100,0           | 0,3   | 6,7                     | 15,0                    | 17,3                    | 21,9                    | 12,7                    | 11,6                    | 4,0                     | 10,5                          |
| produkcja wyrobów z pozostałych mineralnych surowców niemetalicznych ..... a   | 391             | 3   | 50                      | 51                      | 73                      | 80                      | 42                      | 33                      | 17                      | 32                            |
| manufacture of other non-metallic mineral products b                           | 100,0           | 0,2   | 5,4                     | 16,4                    | 11,9                    | 18,7                    | 10,8                    | 14,4                    | 4,6                     | 17,5                          |
| produkcja metali ..... a   | 159             | 2   | 9                       | 20                      | 23                      | 38                      | 29                      | 21                      | 12                      | 5                             |
| manufacture of basic metals b  | 100,0           | 0,2   | 1,1                     | 7,5                     | 5,7                     | 12,9                    | 14,6                    | 15,6                    | 33,9                    | 8,6                           |
| produkcja metalowych wyrobów gotowych, z wyłączeniem maszyn i urządzeń ..... a | 1044            | 13  | 94                      | 154                     | 237                     | 199                     | 148                     | 89                      | 55                      | 55                            |
| manufacture of fabricated metal products, except machinery and equipment b     | 100,0           | 0,8   | 5,8                     | 11,5                    | 21,7                    | 19,6                    | 17,3                    | 10,5                    | 5,9                     | 6,9                           |
| produkcja komputerów, wyrobów elektronicznych i optycznych ..... a             | 149             | 2   | 9                       | 23                      | 37                      | 26                      | 15                      | 13                      | 8                       | 16                            |
| manufacture of computer, electronic and optical products b                     | 100,0           | 4,4   | 1,9                     | 12,3                    | 30,5                    | 28,4                    | 4,6                     | 7,2                     | 4,5                     | 6,1                           |
| produkcja urządzeń elektrycznych . a   | 269             | 1   | 16                      | 38                      | 57                      | 56                      | 37                      | 22                      | 14                      | 28                            |
| manufacture of electrical machinery equipment b                                | 100,0           | 0,2   | 2,6                     | 7,8                     | 16,9                    | 22,1                    | 22,1                    | 9,2                     | 6,0                     | 13,1                          |
| produkcja maszyn i urządzeń, gdzie indziej niesklasyfikowana ..... a           | 499             | –   | 26                      | 47                      | 78                      | 109                     | 87                      | 60                      | 46                      | 46                            |
| manufacture of machinery and equipment not elsewhere classified b              | 100,0           | –   | 2,3                     | 5,2                     | 12,9                    | 22,7                    | 20,7                    | 11,6                    | 10,6                    | 14,0                          |
| produkcja pojazdów samochodowych, przyczep i naczep <sup>Δ</sup> ..... a       | 317             | 1   | 24                      | 52                      | 57                      | 58                      | 49                      | 28                      | 23                      | 25                            |
| manufacture of motor vehicles, trailers and semi-trailers b                    | 100,0           | 0,1   | 7,0                     | 8,7                     | 11,6                    | 12,8                    | 17,5                    | 17,0                    | 12,2                    | 34,7                          |
| produkcja pozostałego sprzętu transportowego ..... a                           | 98              | 1   | 11                      | 8                       | 14                      | 16                      | 16                      | 11                      | 6                       | 15                            |
| manufacture of other transport equipment b                                     | 100,0           | 0,2   | 2,7                     | 4,8                     | 7,8                     | 10,7                    | 15,5                    | 21,8                    | 18,5                    | 18,0                          |

<sup>1</sup> Dotyczy podmiotów, w których liczba pracujących przekracza 49 osób.8,0

<sup>1</sup> Concerns entities employing more than 49 persons

**TABL. 18. PRZEDSIĘBIORSTWA<sup>1</sup> WEDŁUG PRZECIĘTNEGO MIESIĘCZNEGO WYNAGRODZENIA BRUTTO W WYBRANYCH SEKCJACH I DZIAŁACH W I KWARTALE 2012 R. (dok.)**  
**ENTERPRISES<sup>1</sup> BY AVERAGE MONTHLY GROSS WAGES AND SALARIES IN SELECTED SECTIONS AND DIVISIONS IN I QUARTER OF 2012 (cont.)**

| WYSZCZEGÓLNIENIE<br>SPECIFICATION   | Ogółem<br>Total | Przedsiębiorstwa (jednostki) według wysokości przeciętnego miesięcznego wynagrodzenia brutto<br>Enterprises & units by average monthly gross wages & salaries |                         |                         |                         |                         |                         |                         |                         |                               |
|---|-----------------|---|-------------------------|-------------------------|-------------------------|-------------------------|-------------------------|-------------------------|-------------------------|-------------------------------|
|   |                 | do<br>1500,00<br>up to  | 1500,01<br>-<br>2000,00 | 2000,01<br>-<br>2500,00 | 2500,01<br>-<br>3000,00 | 3000,01<br>-<br>3500,00 | 3500,01<br>-<br>4000,00 | 4000,01<br>-<br>4500,00 | 4500,01<br>-<br>5000,00 | 5000,01<br>i więcej<br>& more |
| <b>Przemysł (dok.)</b><br><i>Industry (cont.)</i>   |                 |   |                         |                         |                         |                         |                         |                         |                         |                               |
| Przetwórstwo przemysłowe (dok.)<br><i>Manufacturing (cont.)</i>                                       |                 |   |                         |                         |                         |                         |                         |                         |                         |                               |
| produkcja mebli ..... a   | 420             | 24  | 113                     | 87                      | 114                     | 46                      | 18                      | 15                      | 1                       | 2                             |
| manufacture of furniture b  | 100,0           | 2,5   | 12,0                    | 16,3                    | 38,3                    | 23,2                    | 4,2                     | 3,3                     | 0,1                     | 0,2                           |
| Wytwarzanie i zaopatrywanie w energię elektryczną, gaz, parę wodną i gorącą wodę <sup>Δ</sup> ..... a | 257             | -   | -                       | 3                       | 17                      | 43                      | 50                      | 45                      | 21                      | 78                            |
| Electricity, gas steam and air conditioning supply b  | 100,0           | -   | -                       | 0,3                     | 1,0                     | 3,3                     | 4,6                     | 18,6                    | 10,0                    | 62,2                          |
| Dostawa wody; gospodarowanie ściekami i odpadami; rekultywacja <sup>Δ</sup> a                         | 576             | 3   | 18                      | 53                      | 127                     | 149                     | 114                     | 65                      | 25                      | 22                            |
| Water supply; sewerage, waste management and remediation activities b                                 | 100,0           | 0,6   | 2,0                     | 5,5                     | 16,8                    | 21,9                    | 24,5                    | 15,5                    | 4,9                     | 8,3                           |
| pobór, uzdatnianie i dostarczanie wody ..... a  | 150             | -   | -                       | 9                       | 27                      | 40                      | 46                      | 18                      | 5                       | 5                             |
| water collection, treatment and supply b  | 100,0           | -   | -                       | 3,1                     | 9,6                     | 18,0                    | 34,9                    | 24,0                    | 4,3                     | 6,0                           |
| gospodarka odpadami; odzysk surowców <sup>Δ</sup> ..... a   | 253             | 2   | 15                      | 31                      | 64                      | 67                      | 30                      | 24                      | 11                      | 9                             |
| waste collection, treatment and disposal activities materials recovery b                              | 100,0           | 0,7   | 4,2                     | 8,2                     | 23,3                    | 24,2                    | 18,4                    | 11,6                    | 5,7                     | 3,7                           |
| <b>Budownictwo ..... a</b>  | <b>1817</b>     | <b>46</b>   | <b>291</b>              | <b>256</b>              | <b>343</b>              | <b>294</b>              | <b>214</b>              | <b>119</b>              | <b>66</b>               | <b>188</b>                    |
| Construction b  | 100,0           | 1,2   | 9,6                     | 8,7                     | 13,6                    | 15,9                    | 13,4                    | 7,0                     | 5,0                     | 25,5                          |
| <b>Handel; naprawa pojazdów samochodowych<sup>Δ</sup> ..... a</b>                                     | <b>3467</b>     | <b>76</b>   | <b>693</b>              | <b>635</b>              | <b>558</b>              | <b>424</b>              | <b>267</b>              | <b>186</b>              | <b>148</b>              | <b>480</b>                    |
| Trade; repair of motor vehicles <sup>Δ</sup> b  | 100,0           | 0,9   | 12,9                    | 21,0                    | 25,0                    | 12,1                    | 5,8                     | 6,1                     | 4,3                     | 11,9                          |
| <b>Transport i gospodarka magazynowa ..... a</b>  | <b>946</b>      | <b>16</b>   | <b>159</b>              | <b>167</b>              | <b>157</b>              | <b>141</b>              | <b>113</b>              | <b>75</b>               | <b>33</b>               | <b>85</b>                     |
| Transportation and communication b  | 100,0           | 0,4   | 4,1                     | 7,7                     | 29,3                    | 30,9                    | 9,8                     | 7,7                     | 3,1                     | 7,1                           |
| <b>Administrowanie i działalność wspierająca<sup>Δ</sup> ..... a</b>                                  | <b>852</b>      | <b>54</b>   | <b>429</b>              | <b>111</b>              | <b>72</b>               | <b>41</b>               | <b>37</b>               | <b>26</b>               | <b>15</b>               | <b>67</b>                     |
| Administrative and support service activities b   | 100,0           | 7,1   | 46,1                    | 12,1                    | 17,0                    | 5,7                     | 3,3                     | 3,0                     | 0,9                     | 4,8                           |

<sup>1</sup> Dotyczy podmiotów, w których liczba pracujących przekracza 49 osób.

<sup>1</sup> Concerns entities employing more than 49 persons.

TABL. 19. BEZROBOCIE WEDŁUG REGIONÓW I WOJEWÓDZTW

Stan w dniu 31 marca 2012 r.

UNEMPLOYMENT BY REGIONS AND VOIVODSHIPS

As of 31 March 2012

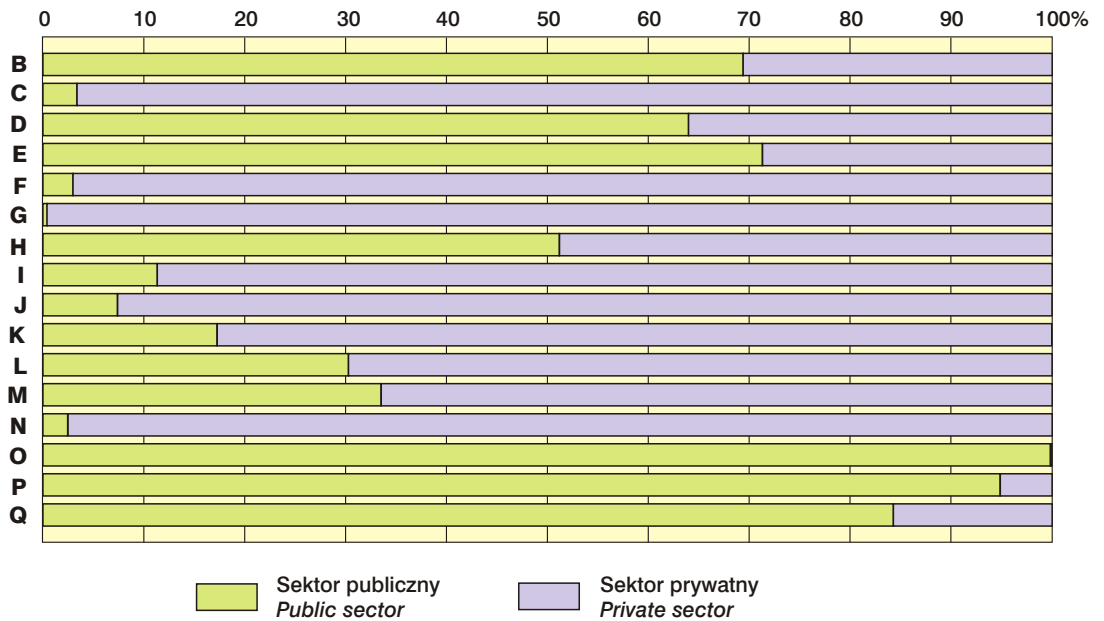
| REGIONY<br>REGIONS<br>WOJEWÓDZTWA<br>VOIVODSHIPS | Bezrobotni zarejestrowani (w tysiącach)<br>Registered unemployed persons (in thousand) |                  |   |   | Stopa bezrobocia w %<br>Unemployment rate in % | Oferty pracy w tys. <sup>a</sup><br>Job offers in thous. <sup>a</sup> | Liczba bezrobotnych na 1 ofertę pracy<br>Number of unemployed persons per one job offers |
|--|--|------------------|---|---|--|---|--|
|  | ogółem<br>total  | w tym of which   |   |   |  |   |  |
|  |  | kobiety<br>women | zwolnieni z przyczyn dotyczących zakładów pracy<br>terminated for company reasons | nieposiadający prawa do zasiłku<br>unemployed not entitled to benefit |  |   |  |
| <b>POLSKA</b> .....<br><b>POLAND</b>             | <b>2141,9</b>  | <b>1102,8</b>    | <b>64,5</b>   | <b>1779,0</b>   | <b>13,3</b>                                    | <b>42,4</b>   | <b>50</b>  |
| <b>Region Centralny</b> .....                    | <b>418,6</b>   | <b>202,9</b>     | <b>17,3</b>   | <b>348,7</b>  | <b>11,5</b>                                    | <b>6,8</b>  | <b>127</b>   |
| Łódzkie .....                                    | 152,8  | 75,9             | 6,9   | 126,6   | 13,8   | 2,2   | 68   |
| Mazowieckie .....                                | 265,8  | 127,0            | 10,4  | 222,1   | 10,6   | 4,6   | 58   |
| <b>Region Południowy</b> .....                   | <b>363,0</b>   | <b>193,5</b>     | <b>110</b>  | <b>305,5</b>  | <b>11,1</b>                                    | <b>11,0</b>   | <b>73</b>  |
| Małopolskie .....                                | 158,2  | 82,2             | 4,7   | 132,1   | 11,3   | 3,5   | 46   |
| Śląskie .....                                    | 204,8  | 111,3            | 6,2   | 173,5   | 11,0   | 7,5   | 27   |
| <b>Region Wschodni</b> .....                     | <b>442,5</b>   | <b>217,6</b>     | <b>10,1</b>   | <b>381,0</b>  | <b>15,3</b>                                    | <b>5,1</b>  | <b>372</b>   |
| Lubelskie .....                                  | 132,0  | 64,4             | 3,3   | 118,3   | 14,1   | 1,5   | 86   |
| Podkarpackie .....                               | 153,2  | 78,1             | 3,5   | 130,0   | 16,3   | 2,0   | 76   |
| Podlaskie .....                                  | 69,1   | 31,7             | 1,6   | 60,1  | 14,7   | 0,6   | 107  |
| Świętokrzyskie .....                             | 88,2   | 43,4             | 1,6   | 72,6  | 16,0   | 0,9   | 104  |
| <b>Region Północno-zachodni</b> ..               | <b>329,2</b>   | <b>177,0</b>     | <b>10,5</b>   | <b>267,0</b>  | <b>13,1</b>                                    | <b>7,3</b>  | <b>136</b>   |
| Lubuskie .....                                   | 63,8   | 33,6             | 1,1   | 50,8  | 16,3   | 1,8   | 36   |
| Wielkopolskie .....                              | 148,6  | 82,7             | 6,9   | 120,7   | 10,0   | 3,6   | 42   |
| Zachodniopomorskie .....                         | 116,8  | 60,6             | 2,4   | 95,5  | 18,5   | 2,0   | 58   |
| <b>Region Południowo-zachodni</b>                | <b>209,3</b>   | <b>107,6</b>     | <b>6,3</b>  | <b>170,5</b>  | <b>13,6</b>                                    | <b>6,3</b>  | <b>65</b>  |
| Dolnośląskie .....                               | 156,9  | 80,4             | 4,6   | 126,4   | 13,4   | 4,5   | 35   |
| Opolskie .....                                   | 52,4   | 27,2             | 1,8   | 44,0  | 14,3   | 1,7   | 30   |
| <b>Region Północny</b> .....                     | <b>379,4</b>   | <b>204,2</b>     | <b>9,4</b>  | <b>306,4</b>  | <b>16,9</b>                                    | <b>6,0</b>  | <b>214</b>   |
| Kujawsko-pomorskie .....                         | 149,5  | 81,4             | 3,5   | 121,5   | 17,8   | 2,8   | 53   |
| Pomorskie .....                                  | 115,4  | 63,0             | 3,7   | 92,6  | 13,3   | 2,1   | 55   |
| Warmińsko-mazurskie .....                        | 114,5  | 59,8             | 2,2   | 92,3  | 21,1   | 1,1   | 106  |

a Wolne miejsca pracy i miejsca aktywizacji zawodowej zgłoszone do urzędów pracy w końcu kwartału.

a Vacant place of employment and place of occupational activation declaring by the employer to the powiat labour office as of the end quarter

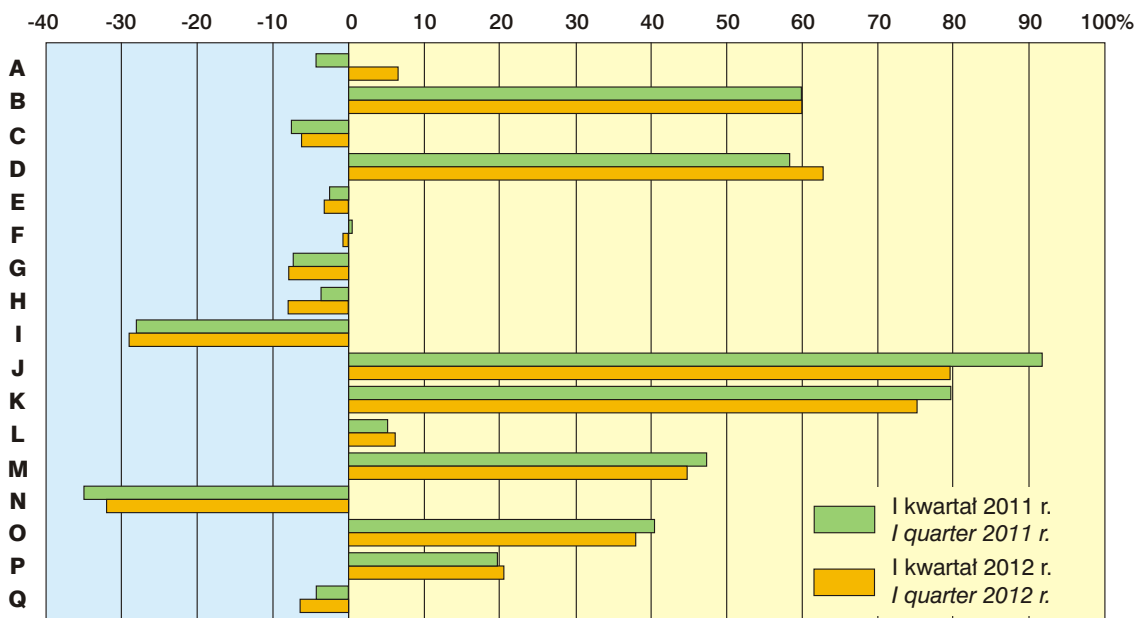
**STRUKTURA PRACUJĄCYCH WEDŁUG SEKTORÓW W NIEKTÓRYCH SEKCJACH GOSPODARKI NARODOWEJ W MARCU 2012 R.**

*STRUCTURE OF EMPLOYED PERSONS BY SECTORS IN SOME SECTIONS OF NATIONAL ECONOMY IN MARCH 2012*



**ODCHYLENIA WZGLĘDNE PRZECIĘTNYCH MIESIĘCZNYCH WYNAGRODZEŃ BRUTTO OD PRZECIĘTNEGO WYNAGRODZENIA W GOSPODARCE NARODOWEJ WEDŁUG SEKCJI W I KWARTALE**

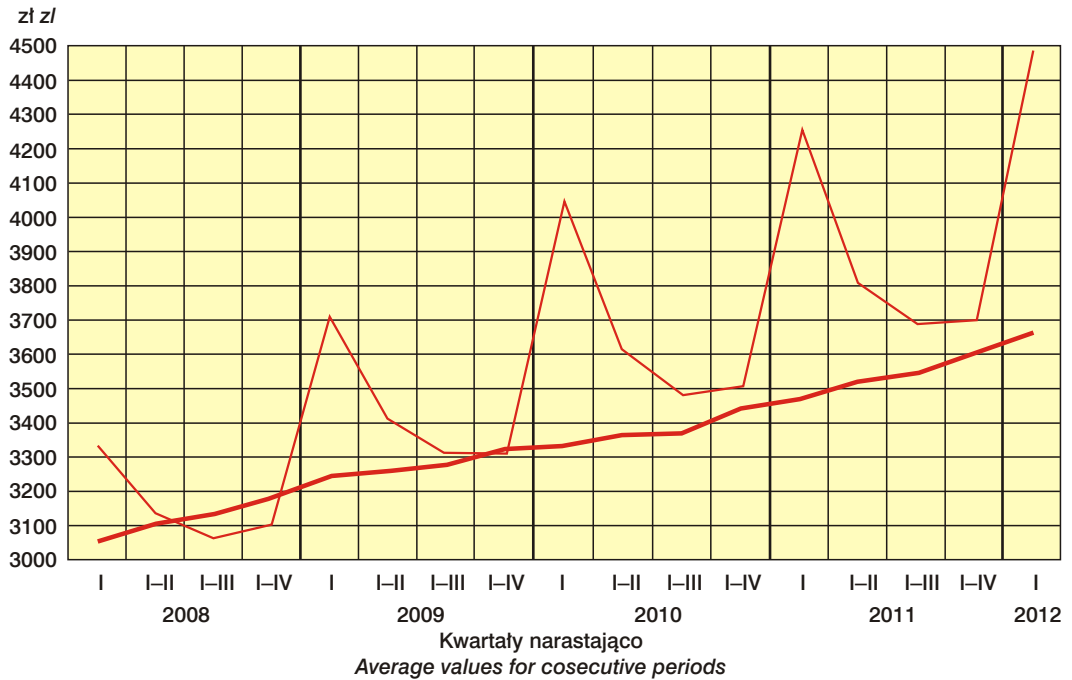
*RELATIVE DEVIATIONS OF AVERAGE MONTHLY GROSS WAGES AND SALARIES FROM THE AVERAGE WAGES AND SALARIES IN NATIONAL ECONOMY BY SECTIONS IN I QUARTER*



Patrz – „Uwagi metodyczne” pkt. 13, str. 9.

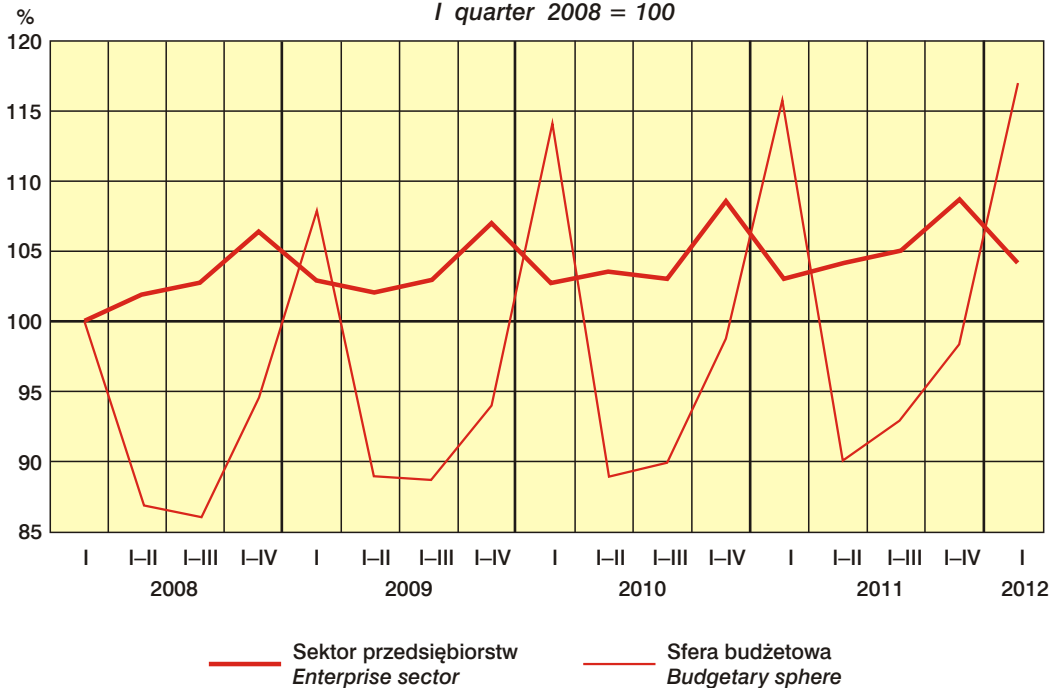
See – “Methodological notes” item 13, page 13.

**PRZECIĘTNE MIESIĘCZNE WYNAGRODZENIA BRUTTO W SEKTORZE PRZEDSIĘBIORSTW I W SFERZE BUDŻETOWEJ**  
**AVERAGE MONTHLY GROSS WAGES AND SALARIES IN ENTERPRISE SECTOR AND IN BUDGETARY SPHERE**



**WSKAŹNIKI PRZECIĘTNYCH WYNAGRODZEŃ REALNYCH BRUTTO W SEKTORZE PRZEDSIĘBIORSTW I W JEDNOSTKACH SFERY BUDŻETOWEJ**  
**INDICES OF GROSS REAL WAGES AND SALARIES IN ENTERPRISE SECTOR AND IN BUDGETARY SPHERE UNITS**

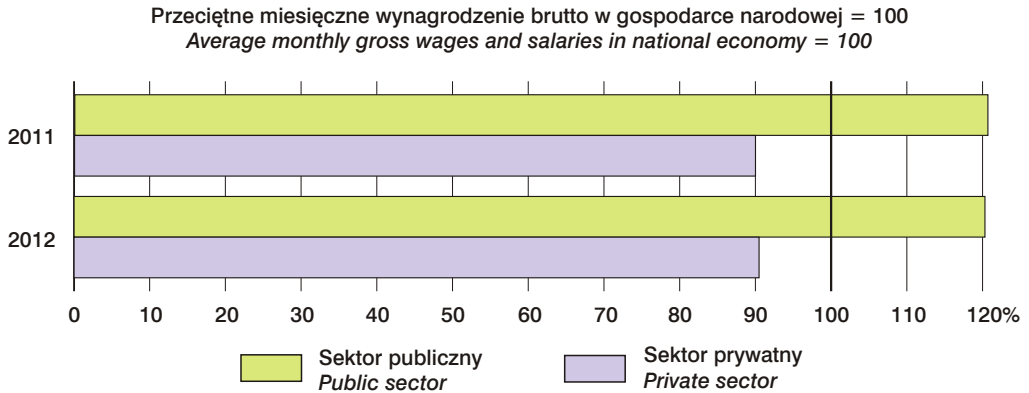
I kwartał 2008 = 100  
 I quarter 2008 = 100





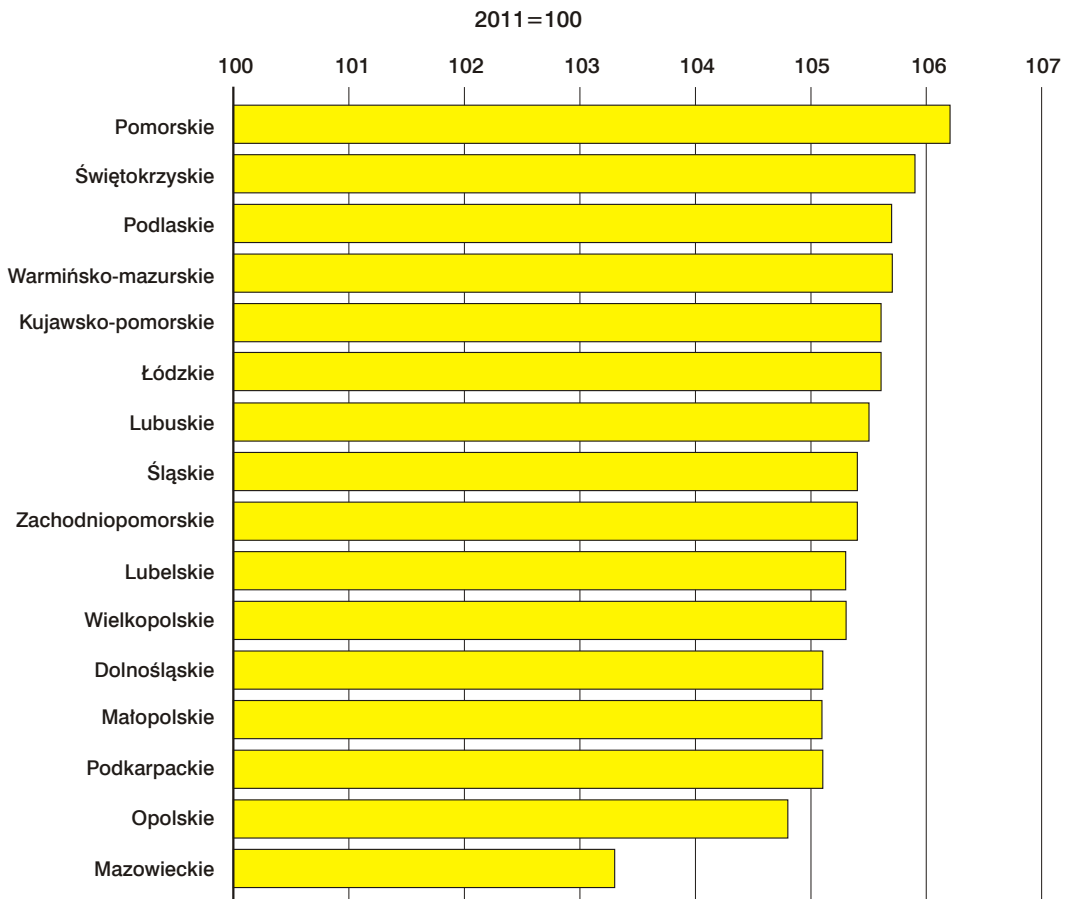
**RELACJE PRZECIĘTNEGO MIESIĘCZNEGO WYNAGRODZENIA BRUTTO W SEKTORACH WŁASNOŚCI DO PRZECIĘTNEGO WYNAGRODZENIA W GOSPODARCE NARODOWEJ W I KWARTALE**

*RELATION OF AVERAGE MONTHLY GROSS WAGES AND SALARIES IN OWNERSHIP SECTORS TO THE AVERAGE WAGES AND SALARIES IN THE NATIONAL ECONOMY IN I QUARTER*



**DYNAMIKA PRZECIĘTNYCH MIESIĘCZNYCH WYNAGRODZEŃ BRUTTO W I KWARTALE 2012 R.**

*INDICES OF AVERAGE MONTHLY GROSS WAGES AND SALARIES IN I QUARTER 2012*



## **OBJAŚNIENIA ZNAKÓW UMOWNYCH**

### ***SYMBOLS***

- Kreska (–) - zjawisko nie wystąpiło.  
*magnitude zero.*
- Zero (0) - zjawisko istniało w wielkości mniejszej od 0,5.  
*magnitude not zero, but less than 0.5 of a unit.*
- Kropka (.) - zupełny brak informacji albo brak informacji wiarygodnych.  
*data not available or not reliable.*
- Znak (x) - wypełnienie pozycji jest niemożliwe lub niecelowe.  
*not applicable.*
- Znak Δ - oznacza, że nazwy zostały skrócone w stosunku do obowiązującej klasyfikacji.  
*categories of applied classification are presented in abbreviated form.*
- Znak \*
- „W tym” - oznacza, że nie podaje się wszystkich składników sumy.  
"Of which" *indicates that not all elements of the sum are given.*

## **SKRÓTY**

### ***ABBREVIATIONS***

- tys. = tysiąc  
*thous. = thousand*
- mln = milion  
= *million*
- zł = złoty  
*zl = zloty*
- kw. = kwartał  
*q. = quarter*
- I półr. = I półrocze  
*1st half*

Przy publikowaniu danych GUS – prosimy o podanie źródła.  
*When publishing the CSO data – please indicate the source.*