



GŁÓWNY URZĄD STATYSTYCZNY Departament Badań Społecznych i Warunków Życia

Notatka informacyjna

WYNIKI BADAŃ GUS

Wykorzystanie turystycznych obiektów noclegowych¹ w 2012 roku

Uwaga:

od 2012 r. zmiana zakresu prezentowanych danych przez włączenie informacji na temat pokoi gościnnych i kwater agroturystycznych. Dane za 2011 r. w poniższej notatce zostały skorygowane w stosunku do wcześniej opublikowanych.

Obiekty noclegowe –według stanu na dzień 31 lipca 2012 r.

W lipcu 2012 r. sprawozdaniem zostały objęte **9 483 turystyczne obiekty noclegowe**, na które składały się **3 414 obiekty hotelowe²** i **6 069 pozostałych obiektów³**. Najliczniejszą grupę wśród obiektów hotelowych, podobnie jak w latach poprzednich stanowiły **hotele** – 2 014, tj. o 7% więcej w stosunku do 2011 r. (1 883). Drugą grupą, pod względem wielkości zasobów, były **inne obiekty hotelowe**. Do grupy tej zaliczają się hotele, motele, pensjonaty, którym nie została nadana żadna kategoria, a także obiekty świadczące usługi hotelowe⁴ – m.in. domy gościnne i zajazdy. W dniu 31 lipca 2012 r. były 973 takie obiekty czyli o 1,7% mniej niż w 2011 r. (990).

Wśród pozostałych obiektów najliczniej reprezentowane były pokoje gościnne i kwatery prywatne – 1 623, wobec 1 500 w 2011 r. (wzrost o 8,2%).

Turyści w bazie noclegowej

W 2012 roku w turystycznych obiektach noclegowych, posiadających 10 i więcej miejsc noclegowych (łącznie z pokojami gościnnymi i kwaterami agroturystycznymi), zatrzymało się 22,6 mln turystów (22,0 mln w 2011r.), z których największa grupa -13,5 mln w hotelach (12,7 mln w 2011 r.). Podobnie jak w roku poprzednim ponad 6,5 mln turystów skorzystało z obiektów typowo wakacyjnych, takich jak ośrodki wczasowe (1,4 mln osób) czy ośrodki szkoleniowo-wypoczynkowe (1,1 mln). Dużym zainteresowaniem cieszyły się zakłady uzdrowiskowe, w których zatrzymało się 0,6 mln turystów – analogicznie jak w roku ubiegłym.

¹ W notatce opisano wyniki badania bazy noclegowej, które jest prowadzone w cyklu miesięcznym z wykorzystaniem formularzy KT-1. Badanie to dostarcza informacji o stanie i wykorzystaniu turystycznych obiektów noclegowych – od 2010 r. w badaniu ujmowane są również pokoje gościnne oraz kwatery agroturystyczne posiadające 10 i więcej miejsc noclegowych.

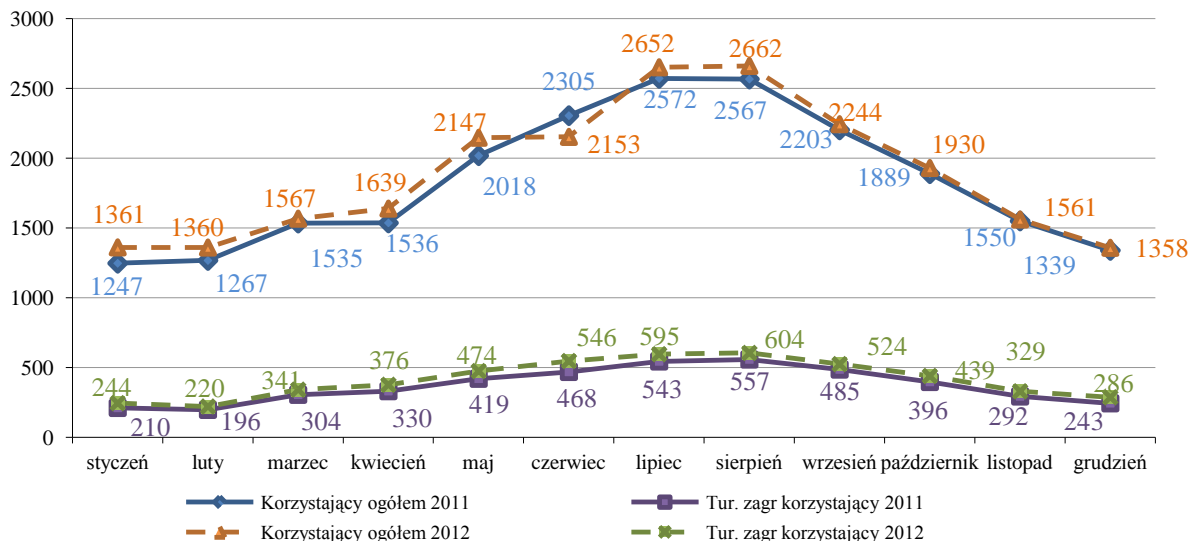
² Hotele, motele, pensjonaty i pozostałe obiekty hotelowe.

³ Domy wycieczkowe, schroniska, schroniska młodzieżowe, szkolne schroniska młodzieżowe, ośrodki wczasowe, ośrodki kolonijne, ośrodki szkoleniowo-wypoczynkowe, domy pracy twórczej, zespoły domków turystycznych, kempingi, pola biwakowe, hostele, zakłady uzdrowiskowe, pokoje gościnne/ kwatery prywatne, kwatery agroturystyczne, pozostałe turystyczne obiekty noclegowe.

⁴ Usługi hotelowe obejmują m.in. codzienne śnianie łóżek, sprzątanie pokoi i mycie urządzeń sanitarnych.

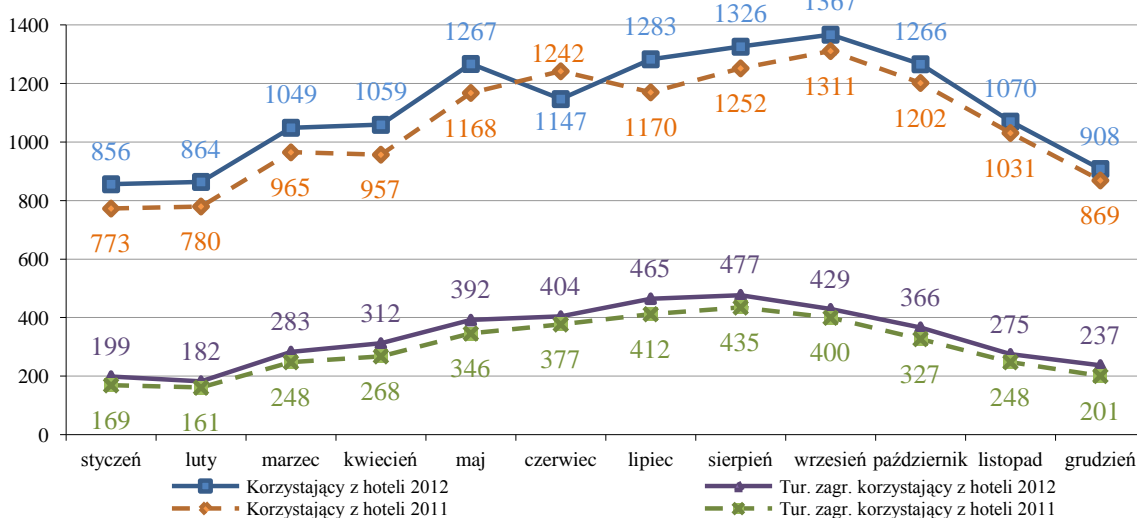
Wśród wszystkich osób korzystających z noclegów w turystycznych obiektach noclegowych 22% stanowili turyści zagraniczni – w roku 2011 odsetek ten był mniejszy i wyniósł 20,2%. Nocowali oni głównie w hotelach – 4,0 mln osób. W następnej kolejności wybrali oni obiekty hotelowe inne niż hotel, motel i pensjonat – 0,3 mln oraz hostele - 0,1 mln.

Wykres 1. Turyści w turystycznych obiektach noclegowych w 2011 r. i 2012 r. - w tys.



Warto zwrócić uwagę na istotną koncentrację liczby turystów w turystycznych obiektach hotelowych w miesiącach wakacyjnych (lipcu i sierpniu), w których nocowało 5,3 tys. turystów (23,5% liczby turystów w całym roku), przy czym ta koncentracja w ograniczonym stopniu wystąpiła w hotelach. Szczególnym miesiącem był czerwiec 2012 r., w którym mimo całorocznego przyrostu liczby nocujących w stosunku do roku 2011 odnotowano spadek w stosunku do czerwca roku poprzedniego – można przypuszczać, że Mistrzostwa Europy w Piłce Nożnej (UEFA EURO 2012) w istotnym zakresie wpłynęły na zmianę planów wyjazdowych.

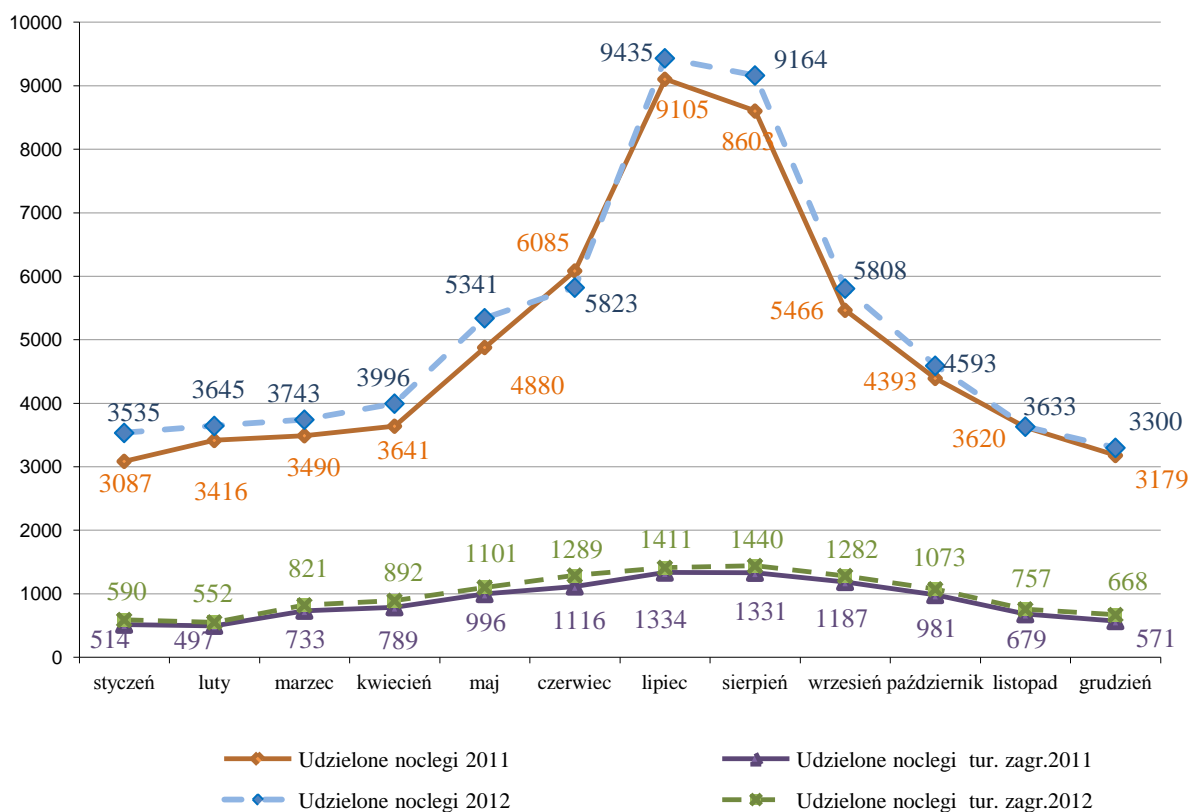
Wykres 2. Turyści w hotelach w 2011 r. i 2012 r. - w tys.



Udzielone noclegi

W turystycznych obiektach noclegowych w 2012 r. udzielono ponad 62,0 mln noclegów czyli o 5,2% więcej niż w 2011 r. Największą ich liczbę zanotowano w hotelach - 24,9 mln (23,1 mln w 2011 r.) To niewiele mniej niż w całej niehotelowej bazie noclegowej, w której turyści spędzili ponad 31,1 mln nocy czyli o 4,5% więcej niż w roku poprzednim. W tej grupie najczęściej noclegów odnotowano w zakładach uzdrowiskowych – 8,6 mln i ośrodkach wczasowych – 8,3 mln. W pokojach gościnnych i kwaterach agroturystycznych posiadających 10 i więcej miejsc noclegowych udzielono odpowiednio 1,6 mln i 0,4 mln noclegów. Udział noclegów udzielonych Polakom w ogólnej liczbie udzielonych noclegów wyniósł 80,8%, przy czym w obiektach hotelowych wyniósł on 69,5% a w pozostałych niehotelowych obiektach – tak jak rok wcześniej - 92,1%. Wynika to z wakacyjno-urlopowego charakteru tej grupy obiektów, z których głównie korzystają Polacy w czasie dłuższych letnich wyjazdów krajowych. Turyści zagraniczni najchętniej zatrzymywali się w obiektach hotelowych, na które przypadło 79,4% noclegów udzielonych turystom zagranicznym (w 2011 r. - 78,3%).

Wykres 4. Noclegi udzielone w turystycznych obiektach noclegowych w 2011 r. i 2012 r. - w tys.



Porównując dane za rok 2012 z rokiem 2011 (tabl. 1) liczba udzielonych noclegów wzrosła o 5,2%. W obiektach hotelowych zanotowano wzrost o 5,9%, a w pozostałej bazie noclegowej o 4,5%. Największy wzrost liczby udzielonych noclegów wystąpił w hostelach – o 81,9%, a największy spadek w ośrodkach

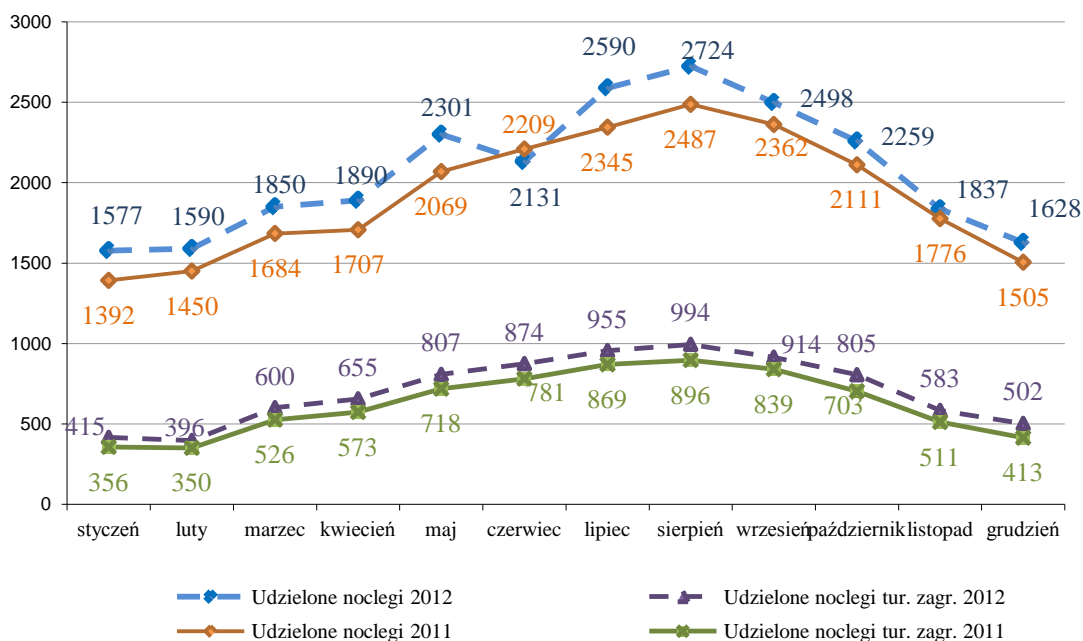
kolonijnych – o 14,4%. Istotny wzrost zanotowano także w kwaterach agroturystycznych – o 15,7%, na polach biwakowych (o 14,5%), w zespołach domków turystycznych (o 11,4%), w zakładach uzdrowiskowych (o 10,5%) i na kempingach (o 10,4%). Z uwagi na dużą liczbę udzielonych noclegów (13,9 % ogólnej liczby) znaczącą wagę ma wzrost w zakładach uzdrowiskowych. Podobnie jak w latach poprzednich wystąpiła koncentracja noclegów udzielonych (30%) w miesiącach wakacyjnych (lipcu i sierpniu).

Tabl. 1. Porównanie liczby noclegów udzielonych w turystycznych obiektach noclegowych w 2011 r. i 2012 r.

Turystyczne obiekty noclegowe	2011	2012	Zmiana w %
	w tys.		
Obiekty ogółem	58 973,9	62 014,9	105,2
Obiekty hotelowe	29 182,3	30 890,7	105,9
Hotele	23 096,7	24 876,8	107,7
Motele	439,7	407,5	92,7
Pensjonaty	1 086,1	1 191,7	109,7
Inne obiekty hotelowe	4 559,8	4 414,7	96,8
Pozostałe obiekty	29 791,5	31 124,2	104,5
Domy wycieczkowe	431,5	391,7	90,8
Schroniska	225,0	220,0	97,8
Schroniska młodzieżowe	227,8	204,3	89,7
Szkolne schroniska młodzieżowe	1 006,4	958,6	95,2
Ośrodki wczasowe	8 015,2	8 257,0	103,0
Ośrodki kolonijne	766,6	656,0	85,6
Ośrodki szkoleniowo - wypoczynkowe	4 068,0	3 964,0	97,4
Domy pracy twórczej	150,3	153,5	102,1
Zespoły domków turystycznych	876,9	977,3	111,4
Kempingi	546,7	603,7	110,4
Pola biwakowe	233,3	267,1	114,5
Hostele	536,7	976,3	181,9
Zakłady uzdrowiskowe	7 792,9	8 607,6	110,5
Pokoje gościnne	1 486,5	1 627,4	109,5
Kwaterny agroturystyczne	339,1	392,2	115,7
Pozostałe niesklasyfikowane	3 088,6	2 867,6	92,8

W 2012 r. najwięcej noclegów podobnie jak w latach poprzednich udzielono (tabl.2) w województwie zachodniopomorskim (10,9 mln) oraz małopolskim (9,6 mln). Największy wzrost w stosunku do roku 2011 odnotowano w województwie kujawsko-pomorskim (10,4%), dolnośląskim (9,7%), pomorskim i zachodniopomorskim (po 7,5%), oraz małopolskim (7,4%). Spadek odnotowano w woj. lubuskim, wielkopolskim i śląskim.

Wykres 5. Noclegi udzielone w hotelach w 2011 r. i 2012 r. - w tys.



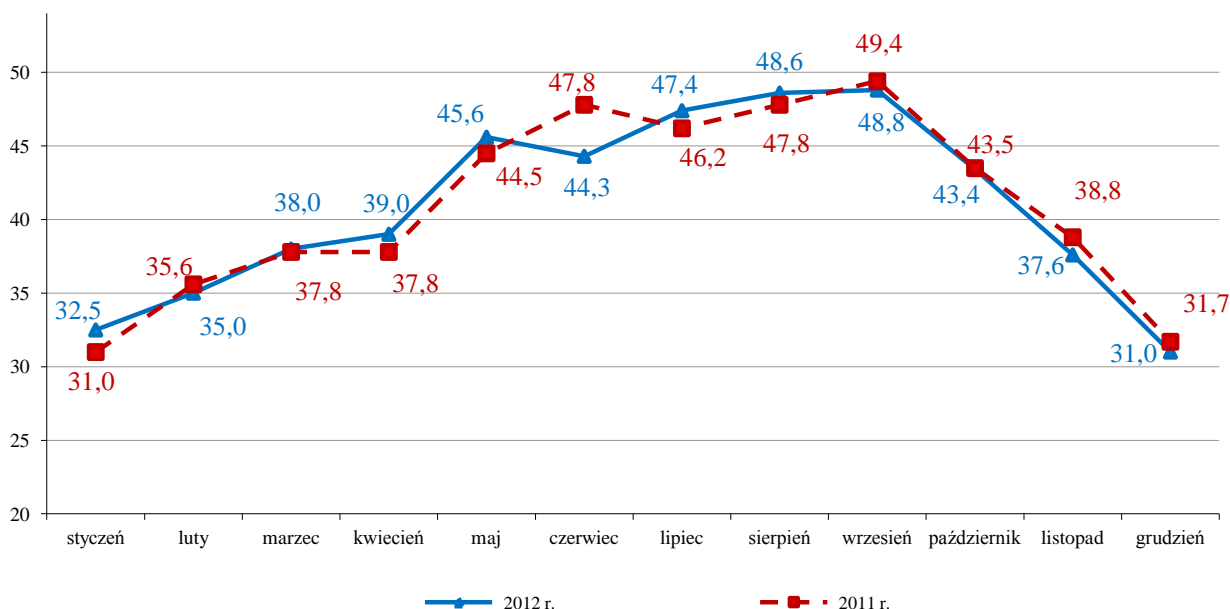
Tabl.2. Porównanie liczby udzielonych noclegów w turystycznych obiektach noclegowych w 2011 r. i 2012 r. – według województw

Województwa	2012	2011 =100%	Stopień wykorzystania miejsc noclegowych
	w tys.		
	Udzielone noclegi		2012
POLSKA	62 014,9	105,2	33,6
Dolnośląskie	5 718,1	109,7	28,7
Kujawsko-pomorskie	3 145,5	110,4	41,7
Lubelskie	1 531,6	100,9	30,4
Lubuskie	1 310,4	96,4	26,5
Łódzkie	2 137,2	105,1	29,2
Małopolskie	9 563,9	107,4	34,4
Mazowieckie	5 898,8	103,5	38,3
Opolskie	613,0	107,1	26,1
Podkarpackie	2 284,5	105,1	32,2
Podlaskie	984,9	105,1	29,2
Pomorskie	6 400,9	107,5	34,7
Śląskie	4 632,0	97,5	30,9
Świętokrzyskie	1 347,5	106,7	32,7
Warmińsko-mazurskie	2 555,1	101,9	27,4
Wielkopolskie	2 954,5	96,5	24,9
Zachodniopomorskie	10 937,0	107,5	44,0

Wynajęte pokoje

Od stycznia do końca grudnia 2012 roku w obiektach hotelowych (czyli w hotelach, motelach, pensjonatach i innych obiektach hotelowych) wynajęto 18,9 mln pokoi, z czego 6,1 mln - turystom zagranicznym. Dla porównania w 2011 r. wynajęto 18,0 mln pokoi, z czego 5,5 mln turystom zagranicznym. Najwięcej, bo aż 15,7 mln pokoi wynajęto w hotelach (w tym 5,5 mln turystom zagranicznym). Wykorzystanie pokoi⁵ w hotelach, motelach, pensjonatach i innych obiektach hotelowych w ciągu całego 2012 r. wyniosło 41,1%. Największy stopień wykorzystania pokoi w obiektach hotelowych zanotowano we wrześniu – 48,8%, a najniższy w grudniu 31,0%. Warto zwrócić uwagę na istotnie niższe (o 3,5 p. proc.) wykorzystanie miejsc noclegowych w obiektach hotelowych w czerwcu 2012 r. w porównaniu z czerwcem roku 2011.

Wykres 6. Stopień wykorzystania pokoi w obiektach hotelowych w 2011 r. i 2012 r. - w %.



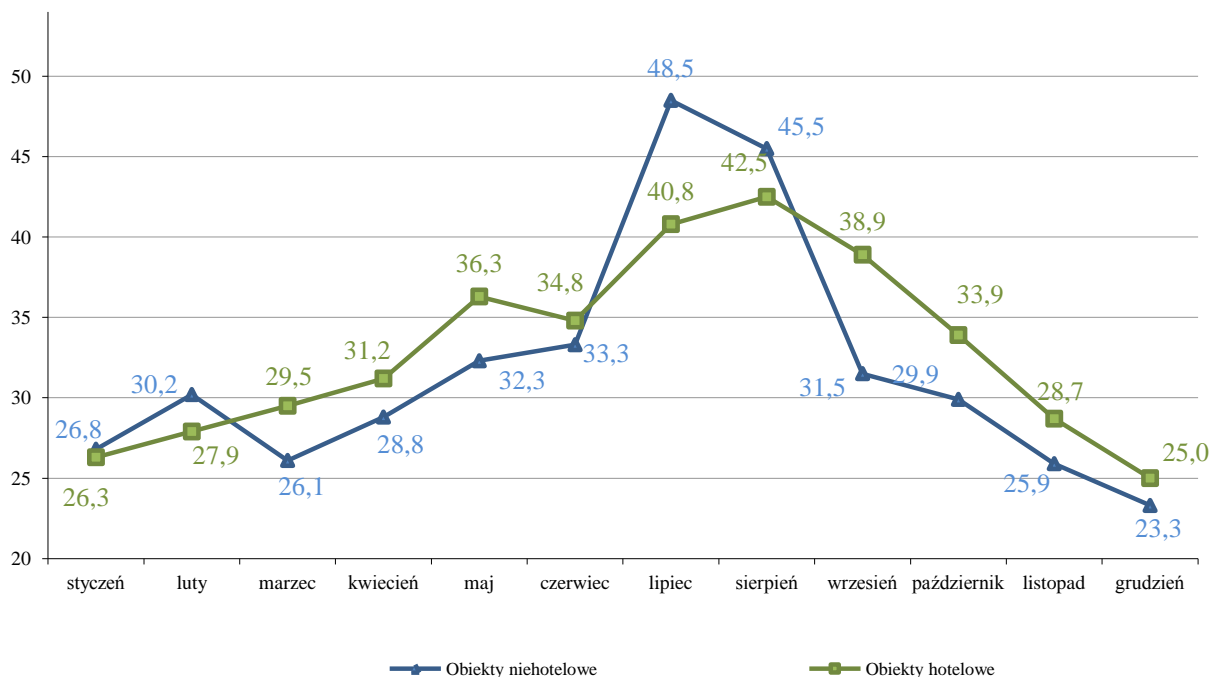
Stopień wykorzystania miejsc noclegowych

W 2012 r. stopień wykorzystania miejsc noclegowych we wszystkich turystycznych obiektach noclegowych wyniósł 33,6% (najwyższy wskaźnik odnotowano w lipcu - 45,5%). Najlepsze wyniki odnotowano w zakładach uzdrowiskowych – 74,8%. Najniższe wykorzystanie w tych obiektach obserwowano w styczniu 2012 r. (61,6%) czyli o 19,9 p.proc. mniej w porównaniu do sierpnia, kiedy to

⁵ Stopień wykorzystania obiektu - wyrażony w procentach – wynika z porównania liczby udzielonych noclegów do nominalnej liczby miejsc noclegowych (suma miejsc noclegowych przygotowanych dla turystów w każdym dniu działalności obiektu), a dodatkowo dla hoteli, moteli, pensjonatów i innych obiektów hotelowych, z porównania liczby wynajętych pokoi do nominalnej liczby pokoi.

stopień wykorzystania miejsc noclegowych w zakładach uzdrowskich wyniósł 81,5%. W obiektach hotelowych stopień wykorzystania miejsc noclegowych w 2012 r. wyniósł 33,1%, minimalnie więcej niż w 2011 r. – 33,0%.

Wykres 7. Stopień wykorzystania miejsc noclegowych w obiektach hotelowych i niehotelowych w 2012 r. według miesięcy – w %.



* * *

Jeszcze ciekawszy obraz wyłania się z analizy noclegów w ujęciu powiatowym. Spośród 379 powiatów ziemskich i miast na prawach powiatu (powiatów ziemskich i grodzkich), 38 zaliczono do górnego decyla według liczby udzielonych noclegów (tablica 3). Pierwsze trzy lokaty według liczby udzielonych noclegów – tak jak w roku 2010 i 2011 - zajęły: Warszawa (4,3 mln), Kraków (3,7 mln) oraz powiat kołobrzeski (3,7 mln) i łącznie koncentrowały 18,9% wszystkich noclegów udzielonych w roku 2012, jednak o ile Warszawa pozostała liderem, to Kraków wyprzedził powiat kołobrzeski. W górnym decylnie obok największych miast dominują powiaty położone nad morzem, w górach oraz powiaty z miejscowościami uzdrowskimi.

Tabl. 3. Ranking powiatów i miast na prawach powiatu (górny decyl) według liczby noclegów udzielonych w turystycznych obiektach noclegowych w 2012 r.

Powiaty i miasta na prawach powiatu	Województwo	Lokata	Liczba udzielonych noclegów (w mln)
m. Warszawa	mazowieckie	1	4,33
m. Kraków	małopolskie	2	3,73
kołobrzeski	zachodniopomorskie	3	3,68
tatrzański	małopolskie	4	2,22
cieszyński	śląskie	5	1,70
nowosądecki	małopolskie	6	1,60
jeleniogórski	dolnośląskie	7	1,49
m. Gdańsk	pomorskie	8	1,47
m. Wrocław	dolnośląskie	9	1,36
kamieński	zachodniopomorskie	10	1,34
m. Świnoujście	zachodniopomorskie	11	1,29
aleksandrowski	kujawsko-pomorskie	12	1,27
pucki	pomorskie	13	1,16
ślawieński	zachodniopomorskie	14	1,10
gryficki	zachodniopomorskie	15	1,08
m. Poznań	wielkopolskie	16	1,04
koszaliński	zachodniopomorskie	17	0,98
kłodzki	dolnośląskie	18	0,96
ślupski	pomorskie	19	0,86
nowotarski	małopolskie	20	0,79
m. Łódź	łódzkie	21	0,73
m. Szczecin	zachodniopomorskie	22	0,73
Leski	podkarpackie	23	0,63
m. Sopot	pomorskie	24	0,59
buski	świętokrzyskie	25	0,59
puławski	lubelskie	26	0,56
mrągowski	warmińsko-mazurskie	27	0,52
krośnieński	podkarpackie	28	0,52
inowrocławski	kujawsko-pomorskie	29	0,51
łęborski	pomorskie	30	0,51
nowodworski	pomorskie	31	0,47
m. Katowice	śląskie	32	0,42
lubański	dolnośląskie	33	0,40
bielski	śląskie	34	0,37
wałbrzyski	dolnośląskie	35	0,35
m. Toruń	kujawsko-pomorskie	36	0,35
poznański	wielkopolskie	37	0,32
m. Olsztyn	warmińsko-mazurskie	38	0,31

Notatkę opracował Wydział Statystyki Turystyki i Sportu w Departamencie Badań Społecznych i Warunków Życia GUS (tel. 22 6083702, 22 4493031)