

PRZEDMOWA

Publikacja zawiera wyniki Powszechnego Spisu Rolnego 2002 r. dotyczące tematyki pogłowia zwierząt gospodarskich.

Wyniki Powszechnego Spisu Rolnego zostały przedstawione w zbiorczym rozliczeniu dla kraju według grup użytkowników gospodarstw i według województw. Dodatkowo, dla gospodarstw rolnych wyniki Powszechnego Spisu Rolnego przedstawiono według grup obszarowych powierzchni użytków rolnych oraz skali chowu zwierząt gospodarskich.

Dla zilustrowania przemian w produkcji zwierzęcej podstawowe informacje spisowe w ujęciu ogólnokrajowym dla pogłowia zwierząt podano w retrospekcji od roku 1947; dla lat 1950-1990 w odstępach 5 lub 10 letnich, dalej z częstotliwością coroczną. Niektóre dane zaprezentowano na tle wyników poprzedniego spisu rolnego przeprowadzonego w 1996 r.

Publikacja składa się z uwag metodycznych, uwag ogólnych ilustrowanych wykresami i części tabelarycznej. W uwagach metodycznych omówiono podstawowe zasady, definicje i pojęcia obowiązujące w Powszechnym Spisie Rolnym 2002 r. W uwagach ogólnych przedstawiono analizę uzyskanych wyników z zakresu kształtowania się pogłowia zwierząt gospodarskich oraz skali i natężenia chowu zwierząt na tle danych z lat poprzednich.

Główny Urząd Statystyczny składa podziękowanie wszystkim osobom i instytucjom uczestniczącym w przygotowaniu i przeprowadzeniu Powszechnego Spisu Rolnego 2002 r.

Tadeusz Toczyński
Generalny Komisarz Spisowy
Prezes Głównego Urzędu Statystycznego

Warszawa, sierpień 2003 r.

SPIS TREŚCI

Przedmowa
Spis treści
Uwagi metodyczne
Uwagi ogólne

WYKAZ TABLIC

Pogłowie zwierząt gospodarskich według użytkowników w maju 2002 r.....
Obsada zwierząt gospodarskich na 100 ha użytków rolnych/gruntów ornych w 1996, 2001 i 2002r.

Pogłowie zwierząt w gospodarstwach o powierzchni powyżej 1 ha użytków rolnych według grup obszarowych

Gospodarstwa rolne utrzymujące bydło oraz pogłowie bydła w tych gospodarstwach

Gospodarstwa rolne utrzymujące krowy oraz pogłowie krów w tych gospodarstwach

Gospodarstwa rolne utrzymujące trzodę chlewną oraz pogłowie trzody chlewnej w tych gospodarstwach

Gospodarstwa rolne utrzymujące lochy oraz pogłowie loch w tych gospodarstwach

Gospodarstwa rolne utrzymujące owce oraz pogłowie owiec w tych gospodarstwach

Gospodarstwa rolne utrzymujące konie oraz pogłowie koni w tych gospodarstwach

Gospodarstwa rolne utrzymujące kozy oraz pogłowie kóz w tych gospodarstwach

Gospodarstwa rolne utrzymujące króliki oraz pogłowie królików w tych gospodarstwach

Gospodarstwa rolne utrzymujące zwierzęta futerkowe oraz pogłowie zwierząt futerkowych w tych gospodarstwach

Liczba gospodarstw utrzymujących drób kurzy oraz pogłowie kur i kogutów w tych gospodarstwach

Liczba gospodarstw utrzymujących kury nioski oraz pogłowie niosek kurzych w tych gospodarstwach

Liczba gospodarstw utrzymujących brojlery kurze oraz pogłowie brojlerów w tych gospodarstwach

Zwierzęta gospodarskie

Zwierzęta gospodarskie według użytkowników

Zwierzęta gospodarskie według grup produkcyjno-użytkowych oraz użytkowników

A. Pogłowie bydła ogółem

B. Pogłowie bydła - sektor prywatny

C. Pogłowie bydła - sektor prywatny - gospodarstwa indywidualne

D. Pogłowie bydła - sektor prywatny - spółdzielnie produkcji rolniczej

E. Pogłowie bydła - sektor publiczny

F. Pogłowie bydła - sektor publiczny - gospodarstwa państwowe

A. Pogłowie trzody chlewnej oraz owiec ogółem

B. Pogłowie trzody chlewnej oraz owiec - sektor prywatny

C. Pogłowie trzody chlewnej oraz owiec - sektor prywatny – gospodarstwa indywidualne

D. Pogłowie trzody chlewnej oraz owiec - sektor prywatny - spółdzielnie produkcji rolniczej

E. Pogłowie trzody chlewnej oraz owiec - sektor publiczny

F. Pogłowie trzody chlewnej oraz owiec - sektor publiczny - gospodarstwa państwowe

A. Pogłowie pozostałych zwierząt gospodarskich oraz liczba pni pszczelich ogółem

B. Pogłowie pozostałych zwierząt gospodarskich oraz liczba pni pszczelich - sektor prywatny

C. Pogłowie pozostałych zwierząt gospodarskich oraz liczba pni pszczelich - sektor prywatny - gospodarstwa indywidualne

D. Pogłowie pozostałych zwierząt gospodarskich oraz liczba pni pszczelich - sektor prywatny - spółdzielnie produkcji rolniczej

E. Pogłowie pozostałych zwierząt gospodarskich oraz liczba pni pszczelich - sektor publiczny

F. Pogłowie pozostałych zwierząt gospodarskich oraz liczba pni pszczelich - sektor publiczny - gospodarstwa państwowe

- A. Pogłowie drobiu według gatunków ogółem.....
- B. Pogłowie drobiu według gatunków - sektor prywatny
- C. Pogłowie drobiu według gatunków - sektor prywatny - gospodarstwa indywidualne.....
- D. Pogłowie drobiu według gatunków - sektor prywatny - spółdzielnie produkcji rolniczej.....
- E. Pogłowie drobiu według gatunków - sektor publiczny.....
- F. Pogłowie drobiu według gatunków - sektor publiczny - gospodarstwa państwowe.....
- Gospodarstwa rolne posiadające zwierzęta gospodarskie według grup obszarowych użytków rolnych i użytkowników.....
- Powierzchnia użytków rolnych w gospodarstwach rolnych posiadających zwierzęta gospodarskie według grup obszarowych użytków rolnych i użytkowników.....
- Gospodarstwa rolne posiadające zwierzęta gospodarskie według liczby gatunków zwierząt oraz użytkowników.....
- Gospodarstwa rolne nieposiadające zwierząt gospodarskich według grup obszarowych użytków rolnych i użytkowników.....
- Powierzchnia użytków rolnych w gospodarstwach rolnych nieposiadających zwierząt gospodarskich według grup obszarowych użytków rolnych i użytkowników.....
- A. Gospodarstwa rolne według skali chowu bydła i grup obszarowych użytków rolnych ogółem.....
- B. Gospodarstwa rolne według skali chowu bydła i grup obszarowych użytków rolnych - sektor prywatny.....
- C. Gospodarstwa rolne według skali chowu bydła i grup obszarowych użytków rolnych - sektor prywatny - gospodarstwa indywidualne.....
- D. Gospodarstwa rolne według skali chowu bydła i grup obszarowych użytków rolnych - sektor prywatny - spółdzielnie produkcji rolniczej.....
- E. Gospodarstwa rolne według skali chowu bydła i grup obszarowych użytków rolnych - sektor publiczny.....
- F. Gospodarstwa rolne według skali chowu bydła i grup obszarowych użytków rolnych - sektor publiczny - gospodarstwa państwowe.....

- A. Pogłowie bydła według skali chowu i grup obszarowych użytków rolnych ogółem.....
- B. Pogłowie bydła według skali chowu i grup obszarowych użytków rolnych - sektor prywatny.....
- C. Pogłowie bydła według skali chowu i grup obszarowych użytków rolnych - sektor prywatny - gospodarstwa indywidualne.....
- D. Pogłowie bydła według skali chowu i grup obszarowych użytków rolnych - sektor prywatny - spółdzielnie produkcji rolniczej.....
- E. Pogłowie bydła według skali chowu i grup obszarowych użytków rolnych - sektor publiczny.....
- F. Pogłowie bydła według skali chowu i grup obszarowych użytków rolnych - sektor publiczny - gospodarstwa państwowe.....

- A. Gospodarstwa rolne według skali chowu krów i grup obszarowych użytków rolnych ogółem.....
- B. Gospodarstwa rolne według skali chowu krów i grup obszarowych użytków rolnych - sektor prywatny.....
- C. Gospodarstwa rolne według skali chowu krów i grup obszarowych użytków rolnych - sektor prywatny - gospodarstwa indywidualne.....
- D. Gospodarstwa rolne według skali chowu krów i grup obszarowych użytków rolnych - sektor prywatny - spółdzielnie produkcji rolniczej.....
- E. Gospodarstwa rolne według skali chowu krów i grup obszarowych użytków rolnych - sektor publiczny.....
- F. Gospodarstwa rolne według skali chowu krów i grup obszarowych użytków rolnych - sektor publiczny - gospodarstwa państwowe.....

- A. Pogłowie krów według skali chowu i grup obszarowych użytków rolnych ogółem.....
- B. Pogłowie krów według skali chowu i grup obszarowych użytków rolnych - sektor prywatny.....
- C. Pogłowie krów według skali chowu i grup obszarowych użytków rolnych - sektor

- prywatny - gospodarstwa indywidualne
- D. Pogłowie krów według skali chowu i grup obszarowych użytków rolnych - sektor prywatny - spółdzielnie produkcji rolniczej.....
- E. Pogłowie krów według skali chowu i grup obszarowych użytków rolnych - sektor publiczny.....
- F. Pogłowie krów według skali chowu i grup obszarowych użytków rolnych - sektor publiczny - gospodarstwa państwowe.....

Gospodarstwa rolne według skali chowu trzody chlewnej i grup obszarowych użytków rolnych

- A. Gospodarstwa rolne według skali chowu trzody chlewnej i grup obszarowych użytków rolnych ogółem
- B. Gospodarstwa rolne według skali chowu trzody chlewnej i grup obszarowych użytków rolnych - sektor prywatny
- C. Gospodarstwa rolne według skali chowu trzody chlewnej i grup obszarowych użytków rolnych - sektor prywatny - gospodarstwa indywidualne
- D. Gospodarstwa rolne według skali chowu trzody chlewnej i grup obszarowych użytków rolnych - sektor prywatny - spółdzielnie produkcji rolniczej.....
- E. Gospodarstwa rolne według skali chowu trzody chlewnej i grup obszarowych użytków rolnych - sektor publiczny
- F. Gospodarstwa rolne według skali chowu trzody chlewnej i grup obszarowych użytków rolnych - sektor publiczny - gospodarstwa państwowe

- A. Pogłowie trzody chlewnej według skali chowu i grup obszarowych użytków rolnych ogółem
- B. Pogłowie trzody chlewnej według skali chowu i grup obszarowych użytków rolnych - sektor prywatny.....
- C. Pogłowie trzody chlewnej według skali chowu i grup obszarowych użytków rolnych - sektor prywatny - gospodarstwa indywidualne.....
- D. Pogłowie trzody chlewnej według skali chowu i grup obszarowych użytków rolnych - sektor prywatny - spółdzielnie produkcji rolniczej.....
- E. Pogłowie trzody chlewnej według skali chowu i grup obszarowych użytków rolnych - sektor publiczny.....
- F. Pogłowie trzody chlewnej według skali chowu i grup obszarowych użytków rolnych - sektor publiczny - gospodarstwa państwowe.....

- A. Gospodarstwa rolne według skali chowu loch i grup obszarowych użytków rolnych ogółem..
- B. Gospodarstwa rolne według skali chowu loch i grup obszarowych użytków rolnych - sektor prywatny
- C. Gospodarstwa rolne według skali chowu loch i grup obszarowych użytków rolnych - sektor prywatny - gospodarstwa indywidualne
- D. Gospodarstwa rolne według skali chowu loch i grup obszarowych użytków rolnych - sektor prywatny - spółdzielnie produkcji rolniczej.....
- E. Gospodarstwa rolne według skali chowu loch i grup obszarowych użytków rolnych - sektor publiczny.....
- F. Gospodarstwa rolne według skali chowu loch i grup obszarowych użytków rolnych - sektor publiczny - gospodarstwa państwowe.....

- A. Pogłowie loch według skali chowu i grup obszarowych użytków rolnych ogółem.....
- B. Pogłowie loch według skali chowu i grup obszarowych użytków rolnych - sektor prywatny...
- C. Pogłowie loch według skali chowu i grup obszarowych użytków rolnych - sektor prywatny - gospodarstwa indywidualne
- D. Pogłowie loch według skali chowu i grup obszarowych użytków rolnych - sektor prywatny - spółdzielnie produkcji rolniczej.....
- E. Pogłowie loch według skali chowu i grup obszarowych użytków rolnych - sektor publiczny.....

- F. Pogłowie loch według skali chowu i grup obszarowych użytków rolnych - sektor publiczny – gospodarstwa państwowe.....
- A. Gospodarstwa rolne według skali chowu owiec i grup obszarowych użytków rolnych ogółem
- B. Gospodarstwa rolne według skali chowu owiec i grup obszarowych użytków rolnych - sektor prywatny.....
- C. Gospodarstwa rolne według skali chowu owiec i grup obszarowych użytków rolnych - sektor prywatny - gospodarstwa indywidualne.....
- A. Pogłowie owiec według skali chowu i grup obszarowych użytków rolnych ogółem
- B. Pogłowie owiec według skali chowu i grup obszarowych użytków rolnych - sektor prywatny
- C. Pogłowie owiec według skali chowu i grup obszarowych użytków rolnych - sektor prywatny - gospodarstwa indywidualne
- A. Gospodarstwa rolne według skali chowu koni i grup obszarowych użytków rolnych ogółem..
- B. Gospodarstwa rolne według skali chowu koni i grup obszarowych użytków rolnych - sektor prywatny
- C. Gospodarstwa rolne według skali chowu koni i grup obszarowych użytków rolnych - sektor prywatny - gospodarstwa indywidualne
- A. Pogłowie koni według skali chowu i grup obszarowych użytków rolnych ogółem
- B. Pogłowie koni według skali chowu i grup obszarowych użytków rolnych - sektor prywatny ..
- C. Pogłowie koni według skali chowu i grup obszarowych użytków rolnych - sektor prywatny - gospodarstwa indywidualne
- A. Gospodarstwa rolne według skali chowu kóz i grup obszarowych użytków rolnych ogółem...
- B. Gospodarstwa rolne według skali chowu kóz i grup obszarowych użytków rolnych - sektor prywatny
- C. Gospodarstwa rolne według skali chowu kóz i grup obszarowych użytków rolnych - sektor prywatny - gospodarstwa indywidualne
- A. Pogłowie kóz według skali chowu i grup obszarowych użytków rolnych ogółem.....
- B. Pogłowie kóz według skali chowu i grup obszarowych użytków rolnych - sektor prywatny....
- C. Pogłowie kóz według skali chowu i grup obszarowych użytków rolnych - sektor prywatny - gospodarstwa indywidualne.....

Gospodarstwa rolne według skali chowu królików i grup obszarowych użytków rolnych

- A. Gospodarstwa rolne według skali chowu królików i grup obszarowych użytków rolnych ogółem
- B. Gospodarstwa rolne według skali chowu królików i grup obszarowych użytków rolnych - sektor prywatny.....
- C. Gospodarstwa rolne według skali chowu królików i grup obszarowych użytków rolnych - sektor prywatny - gospodarstwa indywidualne.....
- A. Pogłowie królików według skali chowu i grup obszarowych użytków rolnych ogółem
- B. Pogłowie królików według skali chowu i grup obszarowych użytków rolnych - sektor prywatny
- C. Pogłowie królików według skali chowu i grup obszarowych użytków rolnych - sektor prywatny - gospodarstwa indywidualne

- A. Gospodarstwa rolne według skali chowu zwierząt futerkowych i grup obszarowych użytków rolnych ogółem
- B. Gospodarstwa rolne według skali chowu zwierząt futerkowych i grup obszarowych użytków rolnych - sektor prywatny
- C. Gospodarstwa rolne według skali chowu zwierząt futerkowych i grup obszarowych użytków rolnych - sektor prywatny - gospodarstwa indywidualne

Pogłowie zwierząt futerkowych według skali chowu i grup obszarowych użytków rolnych

- A. Pogłowie zwierząt futerkowych według skali chowu i grup obszarowych użytków rolnych ogółem
- B. Pogłowie zwierząt futerkowych według skali chowu i grup obszarowych użytków rolnych - sektor prywatny
- C. Pogłowie zwierząt futerkowych według skali chowu i grup obszarowych użytków rolnych - sektor prywatny - gospodarstwa indywidualne

Gospodarstwa rolne według skali chowu drobiu kurzego i grup obszarowych użytków rolnych

- A. Gospodarstwa rolne według skali chowu drobiu kurzego i grup obszarowych użytków rolnych ogółem
- B. Gospodarstwa rolne według skali chowu drobiu kurzego i grup obszarowych użytków rolnych - sektor prywatny
- C. Gospodarstwa rolne według skali chowu drobiu kurzego i grup obszarowych użytków rolnych - sektor prywatny - gospodarstwa indywidualne

- A. Pogłowie drobiu kurzego według skali chowu i grup obszarowych użytków rolnych ogółem ..
- B. Pogłowie drobiu kurzego według skali chowu i grup obszarowych użytków rolnych - sektor prywatny
- C. Pogłowie drobiu kurzego według skali chowu i grup obszarowych użytków rolnych - sektor prywatny - gospodarstwa indywidualne

Gospodarstwa rolne według skali chowu kur niosek i grup obszarowych użytków rolnych

- A. Gospodarstwa rolne według skali chowu kur niosek i grup obszarowych użytków rolnych ogółem
- B. Gospodarstwa rolne według skali chowu kur niosek i grup obszarowych użytków rolnych - sektor prywatny
- C. Gospodarstwa rolne według skali chowu kur niosek i grup obszarowych użytków rolnych - sektor prywatny - gospodarstwa indywidualne

- A. Pogłowie kur niosek według skali chowu i grup obszarowych użytków rolnych ogółem
- B. Pogłowie kur niosek według skali chowu i grup obszarowych użytków rolnych - sektor prywatny
- C. Pogłowie kur niosek według skali chowu i grup obszarowych użytków rolnych - sektor prywatny - gospodarstwa indywidualne

Gospodarstwa rolne według skali chowu brojlerów kurzych i grup obszarowych użytków rolnych

- A. Gospodarstwa rolne według skali chowu brojlerów kurzych i grup obszarowych użytków rolnych ogółem
- B. Gospodarstwa rolne według skali chowu brojlerów kurzych i grup obszarowych użytków rolnych - sektor prywatny
- C. Gospodarstwa rolne według skali chowu brojlerów kurzych i grup obszarowych użytków rolnych - sektor prywatny - gospodarstwa indywidualne

- A. Pogłowie brojlerów kurzych według skali chowu i grup obszarowych użytków rolnych ogółem
- B. Pogłowie brojlerów kurzych według skali chowu i grup obszarowych użytków rolnych - sektor prywatny.....
- C. Pogłowie brojlerów kurzych według skali chowu i grup obszarowych użytków rolnych - sektor prywatny - gospodarstwa indywidualne.....

- A. Gospodarstwa rolne według liczby posiadanych pni pszczelich i grup obszarowych użytków rolnych ogółem.....
- B. Gospodarstwa rolne według liczby posiadanych pni pszczelich i grup obszarowych użytków rolnych - sektor prywatny
- C. Gospodarstwa rolne według liczby posiadanych pni pszczelich i grup obszarowych użytków rolnych - sektor prywatny - gospodarstwa indywidualne.....

- A. Liczba pni pszczelich według skali chowu pszczoł i grup obszarowych użytków rolnych ogółem
- B. Liczba pni pszczelich według skali chowu pszczoł i grup obszarowych użytków rolnych - sektor prywatny.....
- C. Liczba pni pszczelich według skali chowu pszczoł i grup obszarowych użytków rolnych - sektor prywatny - gospodarstwa indywidualne.....

Pogłowie bydła.....

Pogłowie trzody chlewnej.....

Pogłowie owiec i kóz.....

Pogłowie pozostałych zwierząt gospodarskich.....

Pogłowie drobiu według gatunków.....

Zwierzęta gospodarskie na 100 ha użytków rolnych

Struktura gospodarstw według prowadzonej działalności gospodarczej w 2002 r.

Struktura gospodarstw według liczby posiadanych podstawowych gatunków zwierząt.

Struktura stada bydła w 2002 r.....

Struktura stada trzody chlewnej w latach 1996 i 2002.....

Struktura pogłowia bydła według grup obszarowych użytków rolnych

Struktura pogłowia trzody chlewnej według grup obszarowych użytków rolnych.....

Struktura gatunkowa pogłowia drobiu ogółem

Struktura liczby gospodarstw i pogłowia bydła według skali chowu bydła.....

Struktura gospodarstw rolnych według skali chowu bydła i grup obszarowych użytków rolnych.....

Struktura pogłowia bydła według skali chowu bydła i grup obszarowych użytków rolnych

Struktura liczby gospodarstw i pogłowia krów według skali chowu krów

Struktura gospodarstw rolnych według skali chowu krów i grup obszarowych użytków rolnych

Struktura pogłowia krów według skali chowu krów i grup obszarowych użytków rolnych.....

Struktura liczby gospodarstw i pogłowia trzody chlewnej według skali chowu trzody chlewnej

Struktura gospodarstw rolnych według skali chowu trzody chlewnej i grup obszarowych użytków rolnych.....

Struktura pogłowia trzody chlewnej według skali chowu trzody chlewnej i grup obszarowych użytków rolnych.....

Struktura liczby gospodarstw i pogłowia loch według skali chowu loch.....

Struktura gospodarstw rolnych według skali chowu loch i grup obszarowych użytków rolnych.....

Struktura pogłowia loch według skali chowu loch i grup obszarowych użytków rolnych

Struktura liczby gospodarstw i pogłowia owiec według skali chowu owiec

Struktura liczby gospodarstw i pogłowia koni według skali chowu koni

Struktura liczby gospodarstw i pogłowia kóz według skali chowu kóz.....

Struktura liczby gospodarstw i pogłowia królików (samice) według skali chowu królików.....

Struktura liczby gospodarstw i pogłowia zwierząt futerkowych (samice) według skali chowu zwierząt futerkowych.....

Struktura stada drobiu kurzego według grup produkcyjno-użytkowych w PSR w 2002 r.....

Struktura liczby gospodarstw i pogłowia drobiu kurzego według skali chowu drobiu kurzego	
Struktura liczby gospodarstw i pogłowia kur niosek według skali chowu kur niosek	
Struktura liczby gospodarstw i pogłowia brojlerów kurzych według skali chowu brojlerów kurzych.....	
Struktura liczby gospodarstw i liczba pni pszczelich według skali chowu pszczół	

RYSUNKI

Obsada bydła na 100 ha użytków rolnych	
Obsada trzody chlewnej na 100 ha gruntów ornych	
Obsada owiec na 100 ha użytków rolnych.....	
Obsada drobiu kurzego na 100 ha gruntów ornych.....	

SKRÓTY

tys.	= tysiąc
mln	= milion
zł	= złoty
szt	= sztuka
kg	= kilogram
dt	= decytona (kwintal)
t	= tona
ha	= hektar
l	= litr
hl	= hektolitr
r.	= rok
cd.	= ciąg dalszy
dok.	= dokończenie
tabl.	= tablica

ZNAKI UMOWNE

Kreska (-)	- zjawisko nie wystąpiło
Zero: (0)	- zjawisko istniało w wielkości mniejszej od 0,5;
(0,0)	- zjawisko istniało w wielkości mniejszej od 0,05.
Kropka (.)	- zupełny brak informacji albo brak informacji wiarygodnych.
Znak x	- wypełnienie pozycji jest niemożliwe lub niecelowe.
„W tym”	- oznacza, że nie podaje się wszystkich składników sumy.
„▼”	- symbol oznacza, że dane nie mogą być publikowane ze względu na konieczność zachowania tajemnicy statystycznej w rozumieniu ustawy o statystyce publicznej.

UWAGI OGÓLNE

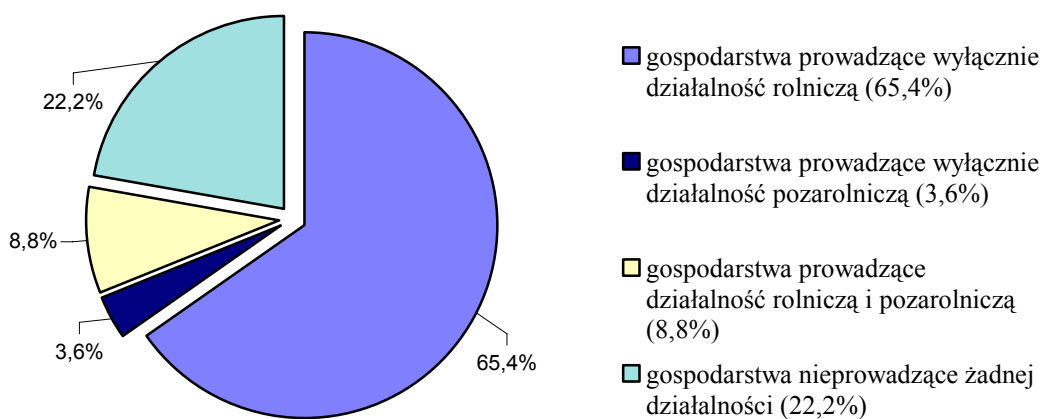
I. ZWIERZĘTA GOSPODARSKIE

Powszechnym Spisem Rolnym w maju 2002 r. objęto ogółem 2933,2 tys. gospodarstw rolnych, z których 66,7% (1956,1 tys.) stanowiły gospodarstwa o powierzchni użytków rolnych powyżej 1 ha, a 33,3% (977,1 tys.) stanowiły łącznie ujęte działki rolne o powierzchni użytków rolnych do 1 ha oraz gospodarstwa właścicieli zwierząt gospodarskich nie posiadających użytków rolnych lub posiadających użytki rolne do 0,1 ha.

Wśród ogółu spisanych gospodarstw - podmiotów należących do sektora prywatnego było 2932,0 tys., w tym gospodarstw indywidualnych o powierzchni powyżej 1 ha - 1951,7 tys., tj. 66,5%. Gospodarstw sektora publicznego było zaledwie 1,2 tys., w tym stanowiących własność państwową - 0,9 tys.

Z ogółu spisanych w 2002 r. gospodarstw rolnych - 1454,0 tys., tj. 49,6% prowadziło działalność gospodarczą (rolniczą lub/i pozarolniczą) związaną z produkcją zwierzęcą. Gospodarstwa te prowadziły chów i hodowlę zwierząt gospodarskich, w tym zwierząt podstawowych gatunków oraz realizowały działalność pozarolniczą związaną z rybactwem śródlądowym lub rybołówstwem morskim.

Wykres 1. Struktura gospodarstw według prowadzonej działalności gospodarczej w 2002 r.



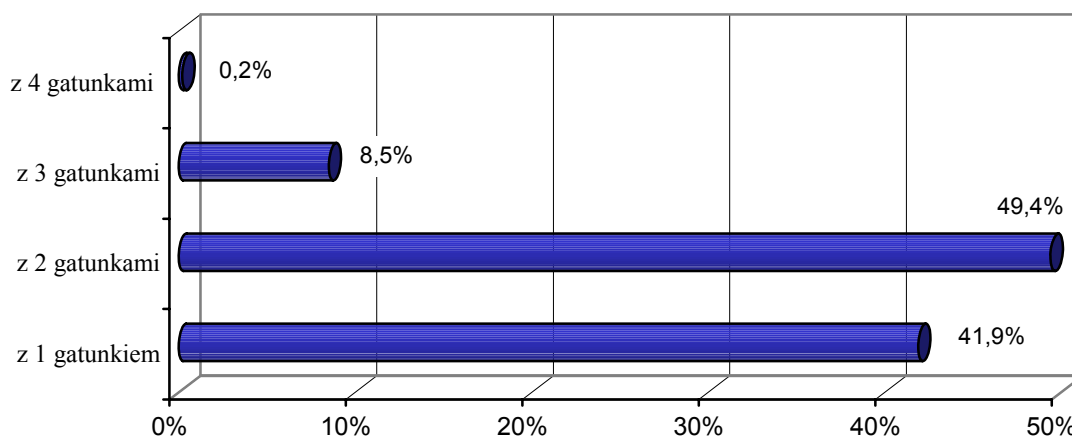
Wyniki spisu w 2002 r. wykazały, że gospodarstw rolnych utrzymujących podstawowe gatunki zwierząt gospodarskich (bydło, trzodę chlewną, owce i konie) było 1147,3 tys., co stanowiło 39,1% ogółu badanych podmiotów. W porównaniu do wyników

spisu rolnego w 1996 r. liczba podmiotów utrzymujących bydło lub/i trzodę chlewną lub/i owce lub/i konie zmniejszyła się o 439,7 tys., tj. o 27,7%.

Zdecydowana większość gospodarstw posiadających podstawowe gatunki zwierząt gospodarskich należała do sektora prywatnego - 1147,0 tys. (tj. 39,1% wszystkich gospodarstw rolnych sektora prywatnego oraz blisko 100% wszystkich podmiotów posiadających wymienione gatunki zwierząt). W ramach sektora publicznego zwierzęta gospodarskie posiadało - 0,3 tys. jednostek (tj. 28,8% ogółu gospodarstw tego sektora oraz 0,03% wszystkich podmiotów posiadających zwierzęta).

Największy odsetek gospodarstw rolnych posiadających zwierzęta gospodarskie podstawowych gatunków, w tym podmiotów należących do sektora prywatnego, wystąpił w grupie obszarowej 3-5 ha użytków rolnych (17,4%), a najmniejszy w grupie 1000 ha i więcej użytków rolnych (0,03%). W sektorze publicznym największy udział wśród gospodarstw rolnych utrzymujących zwierzęta miały jednostki w grupie obszarowej użytków rolnych 1000 ha i więcej (19,8%), a najmniejszy w grupie obszarowej 1-2 ha użytków rolnych (1,1%).

Wykres 2. Struktura gospodarstw według liczby posiadanych podstawowych gatunków zwierząt



W ogólnej liczbie gospodarstw rolnych utrzymujących zwierzęta gospodarskie podstawowych gatunków - 0,2% stanowiły gospodarstwa posiadające w maju 2002 r. 4 gatunki (tj. bydło i trzodę chlewną i owce i konie), 8,5% podmiotów posiadało jednocześnie 3 gatunki, 49,4% - 2 gatunki, a 41,9% - tylko 1 gatunek z wymienionych wyżej. W gospodarstwach sektora prywatnego, w tym w gospodarstwach indywidualnych, struktura gospodarstw według liczby posiadanych gatunków zwierząt była identyczna jak dla całego rolnictwa. W sektorze publicznym natomiast gospodarstwa utrzymujące jednocześnie 4 gatunki stanowiły 3,8% wszystkich posiadających zwierzęta, 3 gatunki - 10,4%, 2 gatunki - 31,9%, a tylko 1 gatunek - 53,8%.

W 2002 r. - 1785,9 tys. (60,9% ogółu spisanych) gospodarstw rolnych nie utrzymywało żadnego z podstawowych gatunków zwierząt gospodarskich, tj. o 306,4 tys. (o 20,7%) więcej niż w 1996 r. Wśród tych gospodarstw przeszło połowę (50,8%) stanowiły podmioty najmniejsze obszarowo, tj. o powierzchni użytków rolnych do 1 ha.

Pogłowie poszczególnych gatunków zwierząt (w tysiącach sztuk) w maju 2002 r. wynosiło:

- bydło - 5532,7,
 - w tym krowy - 2873,2,
 - trzoda chlewna - 18628,9,
 - w tym lochy - 1918,4,
 - owce - 345,3,
 - konie - 329,6,
 - kozy - 193,3,
 - drób ogółem (w wieku powyżej 2 tygodni) - 198783,5,
 - króliki (samice) - 870,4,
 - pozostałe zwierzęta futerkowe (samice) - 257,3.
- Ponadto zarejestrowano 562,4 tys. pni pszczelich.

W porównaniu z informacjami uzyskanymi ze spisu w 1996 r. spadła populacja następujących gatunków zwierząt gospodarskich: bydła o 22,5%, w tym krów o 17,0%; owiec - o 37,4%, koni - o 42,1% oraz samic króliczych - o 20,2%. Wzrost liczebności pogłowia w ciągu minionych 6 lat dotyczył: trzody chlewnej - o 3,7%, w tym loch na chów - o 14,4%; kóz - o 7,8%; samic pozostałych zwierząt futerkowych - o 77,3%; pogłowia drobiu ogółem - o 23,6% oraz liczby pni pszczelich - o 16,8%.

W gospodarstwach rolnych należących do sektora publicznego stan pogłowia zwierząt wszystkich badanych gatunków, w porównaniu z 1996 r., znacznie się obniżył i wynikał przede wszystkim z trwających nadal zmian systemowych w rolnictwie, zapoczątkowanych jeszcze w 1990 r., związanych z likwidacją wielu podmiotów tego sektora własnościowego bądź prywatyzacją gospodarstw.

Wyniki spisu w 2002 r., w zestawieniu z informacjami uzyskanymi z badania pogłowia bydła i owiec przeprowadzonego w czerwcu 2001 r. oraz szacunkami rzeczoznawców wojewódzkich w zakresie czerwcowego stanu koni i kóz, wykazały, że w dystansie rocznym spadło pogłowie bydła, w tym liczebność stada krów - odpowiednio o 3,5% i o 4,4%, zmniejszyło się także pogłowie koni - o 39,6%, natomiast wzrosło pogłowie owiec (o 0,6%) oraz populacja kóz (o 12,4%). Pogłowie trzody chlewnej, w tym loch na chów, ustalone w spisie 2002 r., w porównaniu do wyników badania pogłowia trzody chlewnej według stanu w końcu lipca 2001 r., zwiększyło się odpowiednio o 8,9% i o 18,0%.

Tabl. 1. Pogłowie zwierząt gospodarskich według użytkowników w maju 2002 r.

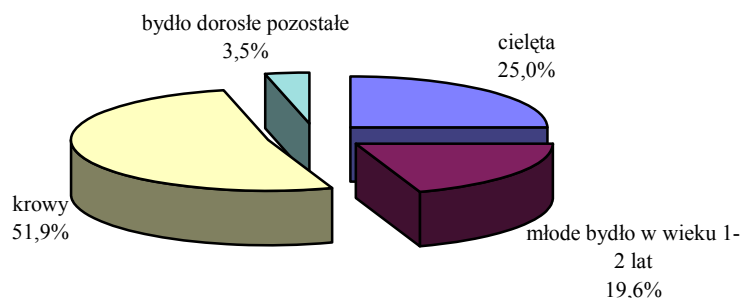
Wyszczególnienie	Ogółem	Sektor prywatny		Sektor publiczny
		razem	w tym gospodarstwa indywidualne	
W tysiącach sztuk				
Bydło	5532,7	5431,1	5226,2	101,6
w tym krowy	2873,2	2828,3	2739,2	44,9
Trzoda chlewna	18628,9	18432,9	17240,8	196,0
w tym lochy	1918,4	1897,2	1771,4	21,2
Owce	345,3	326,4	311,4	18,9
Konie	329,6	322,5	320,6	7,1
Kozy	193,3	192,7	191,3	0,6
Drób ogółem	198783,5	198460,7	187393,5	322,8
Czerwiec 1996 = 100				
Bydło	77,5	78,7	79,2	43,2
w tym krowy	83,0	83,7	83,8	54,0
Trzoda chlewna	103,7	106,8	111,7	27,6
w tym lochy	114,4	117,9	124,9	31,3
Owce	62,6	66,7	72,9	30,3
Konie	57,9	57,8	57,7	62,4
Kozy	107,8	108,1	108,0	56,4
Drób ogółem	123,6	125,0	126,4	16,2
Czerwiec 2001 = 100				
Bydło	96,5	96,7	96,7	87,6
w tym krowy	95,6	95,7	95,6	92,5
Trzoda chlewna ^a	108,9	109,1	110,6	95,5
w tym lochy	118,0	118,4	121,9	90,5
Owce	100,6	101,4	102,3	87,2
Konie	60,4	59,9	59,7	100,4
Kozy	112,4	112,5	112,0	99,7

a do lipca 2001 r.

W 2002 r. udział sektora prywatnego, w tym gospodarstw indywidualnych, w rolnictwie ogółem był znaczący i dla stada bydła kształtował się na poziomie 98,2% i 94,5% wobec odpowiadających wielkości z 1996 r. - 96,7% i 92,4%; dla pogłowia trzody chlewnej - 98,9% i 92,5% wobec notowanych w 1996 r. udziałów - 96,0% i 85,9%, a dla owiec odpowiednio - 94,5% i 90,2% wobec 88,7% i 77,4% w 1996 r.

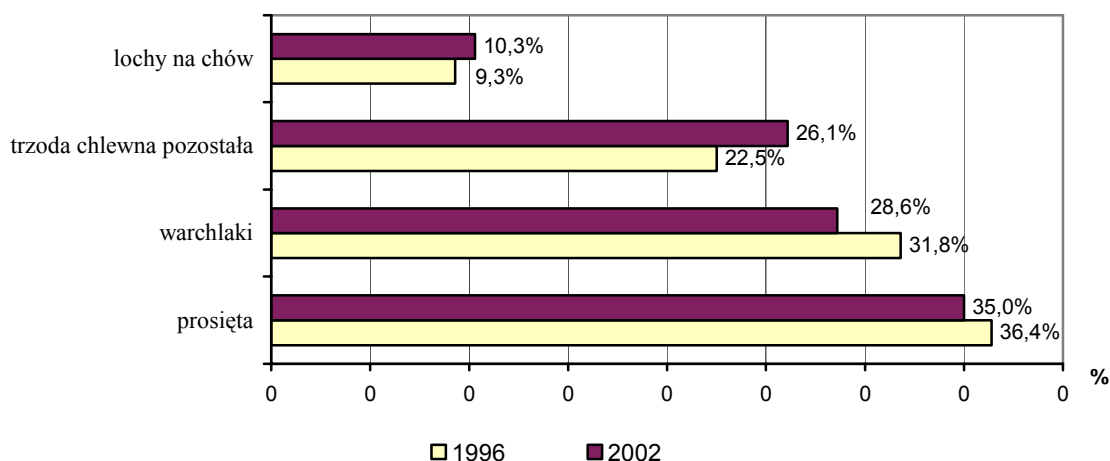
Odnotowany w chowie zwierząt wzrost udziału sektora prywatnego w rolnictwie ogółem w okresie od poprzedniego spisu rolnego potwierdza kontynuowanie przemian własnościowych w gospodarstwach rolnych i wskazuje na umacnianie się własności prywatnej przy jednoczesnej marginalizacji sektora publicznego.

Wykres 3. Struktura stada bydła w 2002 r.



W strukturze pogłowia bydła ogółem, w porównaniu z 1996 r., wzrósł udział stada podstawowego krów - o 3,4 pkt.%, co przy dużej redukcji stada bydła w okresie minionych 6 lat (o 22,5%) i znaczącym w 2002 r. udziale krów mlecznych w pogłowiu krów ogółem (99,2%), wskazywać może na ukierunkowanie chowu bydła przede wszystkim na produkcję mleka.

Wykres 4. Struktura stada trzody chlewnej w latach 1996 i 2002



W stadzie trzody chlewnej, w porównaniu z wynikami spisu rolnego z 1996 r., odnotowano spadek udziału grupy prosiąt (o 1,4 pkt.%) i warchlaków (o 3,2 pkt.%), natomiast wzrost udziału loch na chów (o 1,0 pkt.%) i tuczników (o 3,6 pkt.%).

Tabl. 2. Obsada zwierząt gospodarskich na 100 ha użytków rolnych^a/gruntów ornych w 1996, 2001 i 2002 r.

{PRIVATE }Lata	Bydło	Owce	Konie	Kozy	Trzoda chlewna	
	w sztukach na 100 ha użytków rolnych					w sztukach na 100 ha gruntów ornych
1996	39,9	3,1	3,2	1,0	100,5	130,5
2001	32,2	1,9	3,1	1,0	96,2	125,2
2002	32,7	2,0	1,9	1,1	110,2	142,6

^a Użytki rolne bez gruntów różnych niestanowiących gospodarstw rolnych.

Obsada bydła na 100 ha użytków rolnych w maju 2002 r. wynosiła 32,7 szt i była mniejsza o 7,2 szt (o 18,0%) od notowanej w 1996 roku. Obsada trzody chlewnej na 100 ha gruntów ornych wynosiła blisko 143 sztuki, wykazując tym samym wzrost w stosunku do 1996 roku o przeszło 12 szt (o 9,3%). W porównaniu do wyników badań prowadzonych w 2001 r. (wg stanu bydła w czerwcu, a trzody chlewnej w końcu lipca) obsada bydła na 100 ha użytków rolnych zwiększyła się o 0,5 szt (o 1,6%), a obsada trzody chlewnej na 100 ha gruntów ornych wzrosła o 17,4 szt, tj. o 13,9%.

Średnio w kraju na 1 gospodarstwo rolne przypadało w 2002 r.:

- bydła - 1,9 szt,
- trzody chlewnej - 6,4 szt,
- owiec, koni i kóz - 0,1 szt,
- drobiu ogółem w wieku powyżej 2 tygodni - 67,8 szt.

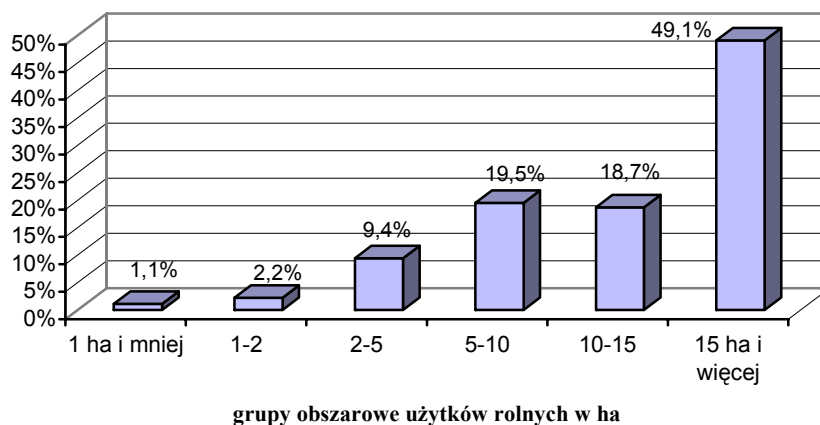
II. POGŁOWIE ZWIERZĄT GOSPODARSKICH WEDŁUG GATUNKÓW I GRUP OBSZAROWYCH UŻYTKÓW ROLNYCH

W 2002 r. zdecydowana większość krajowego pogłowia zwierząt gospodarskich poszczególnych gatunków utrzymywana była w gospodarstwach rolnych o powierzchni użytków rolnych powyżej 1 ha. Podmioty te posiadały:

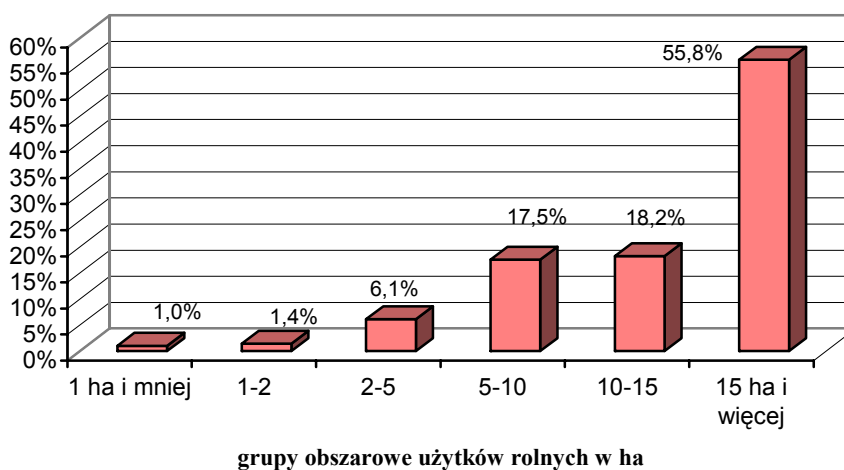
- 98,9% całej populacji bydła (w 1996 r. - 98,8%),
- 99,0% trzody chlewnej (98,5%),
- 95,6% owiec (94,2%),
- 95,5% koni (97,2%),
- 77,4% kóz (73,3%),
- 84,8% drobiu ogółem (88,9%),

- 77,0% królików (72,6%),
- 64,6% pozostałych zwierząt futerkowych (71,1%),
- 63,1% liczby pni pszczelich (65,7% w 1996 r.).

Wykres 5. Struktura pogłowia bydła według grup obszarowych użytków rolnych



Wykres 6. Struktura pogłowia trzody chlewnej według grup obszarowych użytków rolnych



W gospodarstwach rolnych o powierzchni użytków rolnych powyżej 1 ha, które stanowiły największą zbiorowość wśród wszystkich spisanych podmiotów (66,7%) i utrzymywały na stanie większość krajowej populacji zwierząt gospodarskich poszczególnych gatunków, największy odsetek pogłowia bydła i trzody chlewnej (odpowiednio 18,9% i 18,4%) znajdował się w podmiotach o powierzchni użytków rolnych 10-15 ha; owiec (12,2%) - w jednostkach o powierzchni użytków rolnych 20-30 ha; koni (19,8%) - w

gospodarstwach o powierzchni użytków rolnych 3-5 ha, a kóz i drobiu ogółem (odpowiednio 24,4% i 13,1%) - w gospodarstwach o powierzchni użytków rolnych 1-2 ha. Największy odsetek pogłowia królików (samic), zwierząt futerkowych pozostałych (samic) oraz liczby pni pszczelich (odpowiednio 24,4%, 16,6% oraz 23,1%), utrzymywanych przez podmioty o powierzchni powyżej 1 ha użytków rolnych, odnotowano w gospodarstwach posiadających tylko 1-2 ha użytków rolnych.

Tabl. 3. Pogłowie zwierząt w gospodarstwach o powierzchni powyżej 1 ha użytków rolnych według grup obszarowych

Grupy obszarowe użytków rolnych	Bydło	Trzoda chlewna	Owce	Konie	Kozy	Drób ogółem
	w odsetkach pogłowia ogółem					
Razem	100,0	100,0	100,0	100,0	100,0	100,0
1-2 ha	2,2	1,4	7,1	6,8	24,4	13,1
2-3	2,8	1,6	6,0	9,2	13,9	9,8
3-5	6,7	4,5	8,8	19,8	17,1	12,7
5-7	7,5	6,2	7,1	14,8	10,8	8,2
7-10	12,3	11,5	8,1	14,2	10,4	9,5
10-15	18,9	18,4	11,1	13,0	8,7	11,5
15-20	13,7	12,9	8,4	6,7	4,6	5,6
20-30	14,6	14,0	12,2	5,6	3,8	6,8
30-50	9,1	10,2	10,0	3,5	2,3	6,8
50-100	3,5	5,7	6,9	2,1	1,4	4,9
100-500	2,5	5,2	7,9	1,9	1,3	6,8
500 ha i więcej.....	6,2	8,4	6,4	2,4	1,3	4,3

W spisanych w 2002 r. gospodarstwach najmniejszych obszarowo (tj. użytkujących 1 ha użytków rolnych i mniej), obejmujących działki rolne i bezrolnych właścicieli zwierząt, znajdowało się odpowiednio: 1,1% krajowego pogłowia bydła (w 1996 r. - 1,2%), 1,0% - trzody chlewnej (1,5% w 1996 r.), 4,4% - owiec (5,8% w 1996 r.), 4,5% - koni (w 1996 r. - 2,8%), 22,6% - kóz (26,7% w 1996 r.), 23,0% - królików (27,4% w 1996 r.), 35,4% - zwierząt futerkowych (28,9% w 1996 r.), 15,2% - drobiu ogółem (11,1% w 1996 r.) oraz 36,9% - ogólnej liczby pni pszczelich (w 1996 r. - 34,3%).

Przeciętnie w kraju, w maju 2002 r., udział krów w stadzie bydła wynosił 51,9% (w 1996 r. - 48,5%) i zmniejszał się wraz ze wzrostem powierzchni użytków rolnych spisanych

gospodarstw. W jednostkach najmniejszych, tj. na działkach rolnych i u bezrolnych właścicieli zwierząt (podmioty o powierzchni użytków rolnych do 1 ha) odsetek krów w ogólnym stadzie bydła wynosił 68,0%. W gospodarstwach o powierzchni użytków rolnych powyżej 1 ha, ale nie przekraczającej 10 ha, udział krów w stadzie bydła był nadal wyższy niż notowany przeciętnie w kraju i kształtował się na poziomie od 68,5% (w gospodarstwach o powierzchni użytków rolnych 1-2 ha) do 54,3% (w gospodarstwach o powierzchni użytków rolnych 7-10 ha). W jednostkach o powierzchni użytków rolnych powyżej 10 ha odsetek krów w stadzie bydła był niższy niż rejestrowano przeciętnie w kraju i wynosił: 50,8% w gospodarstwach o powierzchni użytków rolnych 10-15 ha; 48,4% w podmiotach o powierzchni użytków rolnych 15-50 ha, a 43,6% w gospodarstwach o powierzchni użytków rolnych 50 ha i więcej. Powyższe wskazuje, że w gospodarstwach małych i średnich obszarowo, do 10 ha użytków rolnych, utrzymywane są głównie krowy.

W strukturze stada trzody chlewnej, owiec i kóz, procentowe udziały stada podstawowego loch na chów, maciorek owczych i kóz-samic wahały się zależnie od wielkości areálu użytków rolnych w gospodarstwach.

Przy notowanym w kraju udziale loch na chów w strukturze pogłowia trzody chlewnej - 10,3% (w 1996 r. - 9,3%), w gospodarstwach najmniejszych (tj. do 1 ha użytków rolnych) odsetek ten wynosił - 10,9%, a w jednostkach o powierzchni użytków rolnych powyżej 1 ha - 10,3%, w tym o powierzchni użytków rolnych: 1-2 ha wynosił - 9,4%, 2-5 ha - 11,2%, 5-10 ha - 11,5%, 10-15 ha - 10,5%, a o areale 15 ha i więcej - 9,8%.

W strukturze stada owiec, udział maciorek 1-letnich i starszych w gospodarstwach o powierzchni do 1 ha użytków rolnych wynosił 43,5%, a w jednostkach powyżej 1 ha - 54,7%, przy przeciętnie notowanym w kraju - 54,2% (w 1996 r. - 63,5%). Wyraźny wzrost odsetka stada podstawowego maciorek w pogłowiu owiec ogółem miał miejsce w gospodarstwach o powierzchni 200-300 ha oraz 500-1000 ha użytków rolnych, gdzie ukształtował się na poziomie odpowiednio - 66,6% i 65,4%.

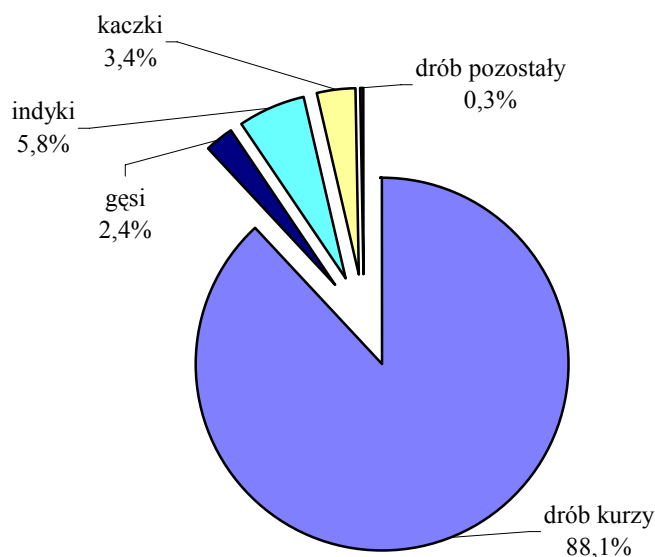
W maju 2002 r. udział samic w pogłowiu kóz ogółem wynosił 57,6% (w 1996 r. - 57,2%), w tym w gospodarstwach o powierzchni użytków rolnych do 1 ha - 57,8%, a w pozostałych, powyżej 1 ha - 57,5%. Najwyższym udziałem stada podstawowego samic w strukturze pogłowia kóz ogółem (61,3%) charakteryzowały się gospodarstwa o powierzchni użytków rolnych 50 ha i więcej, w tym należące do grupy obszarowej 50-100 ha (62,2%) oraz 100-200 ha (69,9%).

W strukturze gatunkowej stada drobiu ogółem drób kurzy stanowił - 88,1% (w 1996 r. - 85,0%), gęsi - 2,4% (3,6% w 1996 r.), kaczki - 3,4% (7,1% w 1996 r.), indyki - 5,8% (w 1996 r. - 3,6%), a drób pozostały - 0,3% (0,7% w 1996 r.).

W gospodarstwach o powierzchni użytków rolnych powyżej 1 ha struktura gatunkowa stada drobiu ogółem była zbliżona do notowanej średnio w kraju, natomiast w jednostkach

najmniejszych, o powierzchni użytków rolnych do 1 ha, przedstawiała się następująco: kury - 92,5%, gęsi - 0,3%, kaczki - 1,8%, indyki - 5,2%, drób pozostały - 0,2%.

Wykres 7. Struktura gatunkowa pogłowia drobiu ogółem



Wśród gospodarstw rolnych najmniejszych (tj. do 1 ha użytków rolnych), największy odsetek drobiu kurzego, w stosunku do ogólnego pogłowia drobiu w tych gospodarstwach, wystąpił w podmiotach o powierzchni użytków rolnych 0,01-0,10 ha oraz 0,20-0,50 ha (odpowiednio 95,5% i 93,7%), a najmniejszy w jednostkach o powierzchni użytków rolnych 0,10-0,20 ha (90,0%).

Wśród gospodarstw o powierzchni użytków rolnych powyżej 1 ha, największym udziałem drobiu kurzego charakteryzowały się jednostki o powierzchni użytków rolnych 1-2 ha i 2-3 ha (odpowiednio 92,8% i 91,9%), a najmniejszym gospodarstwa o powierzchni użytków rolnych 100-200ha, 300-500 ha oraz 1000 ha i więcej (odpowiednio 77,2%, 77,4% i 75,5%).

Największym udziałem gęsi w pogłowie drobiu ogółem, 2,5-krotnie większym niż przeciętnie w kraju, charakteryzowały się gospodarstwa o powierzchni użytków rolnych 15 ha i więcej, a w szczególności podmioty posiadające 50-100 ha i 100-200 ha użytków rolnych (odpowiednio 7,7% i 6,5%).

W przypadku pozostałych gatunków drobiu (tj. kaczek, indyków i drobiu pozostałego), największy udział kaczek w pogłowie drobiu ogółem, 2-krotnie większy niż przeciętnie w kraju, odnotowano w gospodarstwach o powierzchni użytków rolnych 7-10 ha (6,8%); największy udział indyków rejestrowano w gospodarstwach dużych obszarowo, tj. o powierzchni użytków rolnych 50 ha i więcej, a w szczególności w podmiotach posiadających 100-200 ha, 300-500 ha oraz 1000 ha i więcej użytków rolnych (odpowiednio 13,6%, 18,2% oraz 18,6%). Największym udziałem drobiu pozostałego (perliczek, przepiórek i in.), w stosunku do pogłowia drobiu ogółem, przeszło 3-krotnie większym niż przeciętnie w

kraju, charakteryzowały się gospodarstwa o powierzchni użytków rolnych 500-1000 ha (1,0%).

W maju 2002 r. średnia obsada zwierząt gospodarskich w sztukach na 1 gospodarstwo według grup obszarowych użytków rolnych kształtowała się następująco:

- do 5 ha:

- bydło - 0,3,
- trzoda chlewna - 0,7,
- owce - 0,04,
- konie, kozy - 0,1,
- drób ogółem - 42,5,

- 5 - 10 ha:

- bydło - 2,5,
- trzoda chlewna - 7,6,
- owce - 0,1,
- konie - 0,2,
- kozy - 0,1,
- drób ogółem - 69,9,

- 10 ha i więcej:

- bydło - 9,8,
- trzoda chlewna - 36,1,
- owce - 0,5,
- konie - 0,3,
- kozy - 0,1,
- drób ogółem - 206,0.

III. LICZBA GOSPODARSTW I POGŁOWIE ZWIERZĄT GOSPODARSKICH WEDŁUG SKALI CHOWU I GRUP OBSZAROWYCH UŻYTKÓW ROLNYCH

Bydło

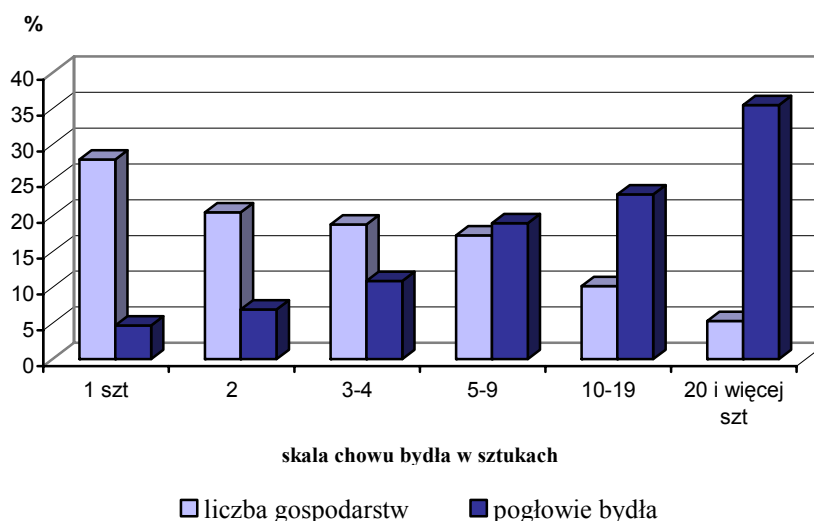
W maju 2002 r. chów i hodowlę bydła prowadziło 935,2 tys. gospodarstw, tj. 31,9% ogółu badanych jednostek i 81,5% wszystkich podmiotów utrzymujących zwierzęta gospodarskie podstawowych gatunków (w 1996 r. odpowiednio - 1373,5 tys. gospodarstw, tj. 44,8% ogółu badanych i 86,5% posiadających zwierzęta). Udział gospodarstw z bydłem w ogólnej liczbie jednostek utrzymujących zwierzęta był zróżnicowany w zależności od

powierzchni użytków rolnych i dla gospodarstw w grupie obszarowej do 5 ha UR wynosił - 74,4%, w grupie 5-10 ha - 86,6%, w grupie 10-15 ha - 89,0%, a w grupie powyżej 15 ha UR - 86,3%.

W sektorze prywatnym gospodarstw utrzymujących bydło było 935,0 tys., w tym gospodarstwa indywidualne stanowiły 99,9% (934,3 tys.), a gospodarstw z bydłem, należących do sektora publicznego, zarejestrowano tylko 0,2 tys.

W 2002 r., w ogólnej liczbie gospodarstw utrzymujących bydło, analogicznie, jak to miało miejsce w 1996 r., gospodarstwa o powierzchni do 1 ha użytków rolnych stanowiły 4,3%, a gospodarstwa pozostałe - 95,7%.

Wykres 8. Struktura liczby gospodarstw i pogłowia bydła według skali chowu bydła



Przeciętnie w kraju, wśród gospodarstw utrzymujących bydło:

- 27,9% posiadało 1 szt. (w 1996 r. - 22,7%),
- 20,5% " 2 szt. (21,4%),
- 18,8% " 3-4 szt. (23,1%),
- 17,3% " 5-9 szt. (21,2%),
- 10,2% " 10-19 szt. (9,3%),
- 5,3% " 20 i więcej sztuk (2,3%).

Wśród gospodarstw najmniejszych, tj. o powierzchni użytków rolnych do 1 ha, aż 72,1% (w 1996 r. 73,4%) posiadało tylko 1 sztukę bydła. Wśród gospodarstw o powierzchni użytków rolnych powyżej 1 ha, największy odsetek w grupie obszarowej 1-5 ha użytków rolnych stanowiły podmioty utrzymujące 1 sztukę bydła - 49,7% (w 1996 r. - 38,5%), w grupie obszarowej 5-10 ha użytków rolnych najczęściej było gospodarstw z 3-4 sztukami bydła

- 29,1% (w 1996 r. - 33,6%), w grupie obszarowej 10-15 ha najczęściej było gospodarstw z 5-9 szt. bydła - 35,2% (w 1996 r. - 43,6%), a w grupie obszarowej 15 ha i więcej największy odsetek stanowiły jednostki utrzymujące 10-19 sztuk bydła - 31,5% (w 1996 r. - 39,5%).

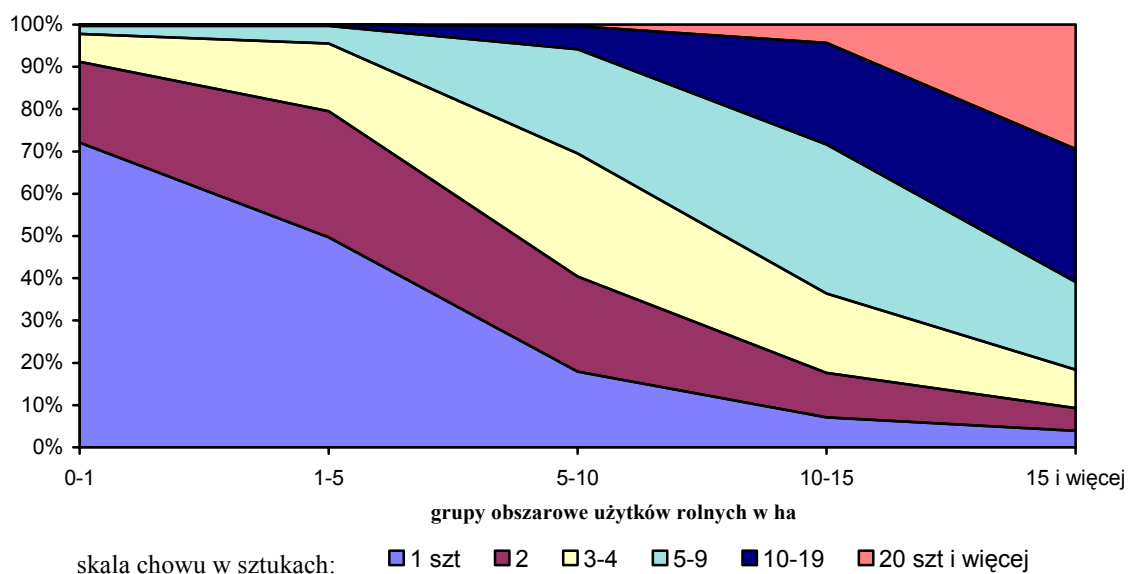
Tabl. 4. Gospodarstwa rolne utrzymujące bydło oraz pogłowie bydła w tych gospodarstwach.

{PRIVATE }Skala chowu bydła w sztukach	Grupy obszarowe użytków rolnych w ha				
	do 1	1-5	5-10	10-15	15 i więcej
W odsetkach gospodarstw utrzymujących bydło					
1.....	72,1	49,7	17,9	7,1	3,9
2.....	19,1	29,8	22,5	10,5	5,4
3-4	6,6	16,0	29,1	18,8	9,1
5-9	1,9	4,2	24,7	35,2	20,7
10-19	0,3	0,3	5,4	24,1	31,5
20 i więcej.....	0,0	0,0	0,4	4,3	29,4
w odsetkach pogłowia bydła					
1.....	47,6	26,0	4,6	0,9	0,2
2.....	25,2	31,1	11,5	2,8	0,6
3-4	14,4	27,8	25,5	8,8	1,7
5-9	7,8	12,8	39,5	31,6	7,8
10-19	2,1	1,9	16,6	41,8	23,9
20 i więcej.....	2,9	0,4	2,3	14,1	65,8

W okresie od poprzedniego spisu rolnego zdecydowanie zwiększyła się liczba gospodarstw rolnych utrzymujących 20 i więcej sztuk bydła z 30,8 tys. w 1996 r. do 50,3 tys. w 2002 r. (o 63,3%) i dotyczy to zwłaszcza gospodarstw o powierzchni użytków rolnych powyżej 5 ha, gdzie w grupie obszarowej 5-10 ha odsetek jednostek z 20 i więcej sztukami bydła wzrósł o 0,3 pkt, w grupie obszarowej 10-15 ha odsetek takich gospodarstw wzrósł o 2,5 pkt, a w grupie obszarowej 15 ha i więcej - odsetek wzrósł aż o 11,5 pkt.

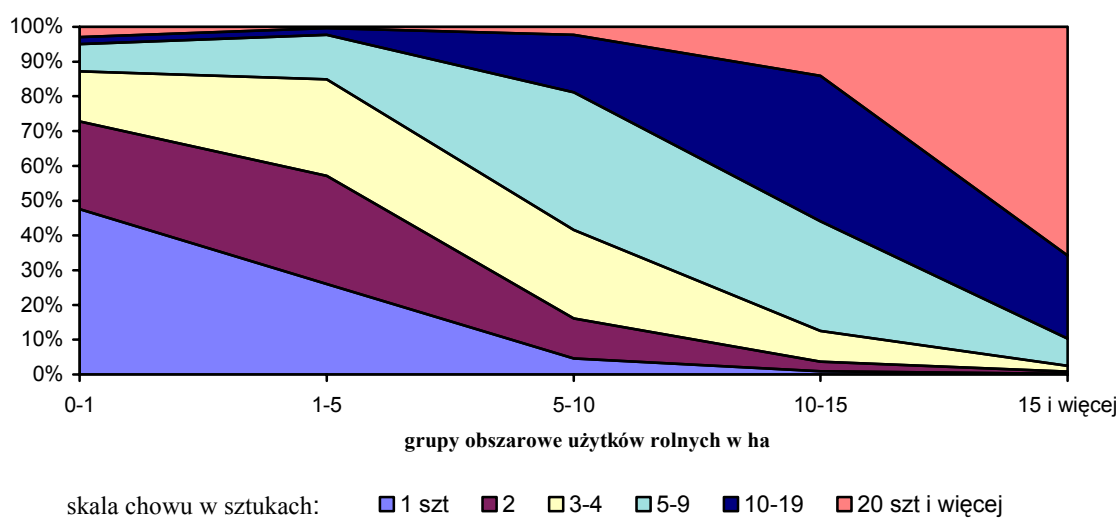
W 2002 r. 1,1% (w 1996 r. - 1,2%) ogólnego stanu bydła znajdowało się w gospodarstwach do 1 ha użytków rolnych, a 98,9% (w 1996 r. - 98,8%) w jednostkach pozostałych.

Wykres 9. Struktura gospodarstw rolnych według skali chowu bydła i grup obszarowych użytków rolnych



Wyniki spisu ponadto wykazały, że 4,7% (w 1996 r. - 4,5%) krajowego pogłowia bydła znajdowało się w gospodarstwach posiadających tylko 1 sztukę bydła, 6,9% (8,4% w 1996 r.) zarejestrowano w podmiotach z 2 sztukami bydła, 10,9% (15,6% w 1996 r.) - w jednostkach posiadających 3-4 sztuki, 19,0% (27,0% w 1996 r.) - w gospodarstwach z 5-9 szt., 23,0% (23,6% w 1996 r.) - w jednostkach utrzymujących 10-19 szt., a 35,5% (w 1996 r. - 20,9%) w gospodarstwach posiadających 20 i więcej sztuk bydła.

Wykres 10. Struktura pogłowia bydła według skali chowu bydła i grup obszarowych użytków rolnych



Odsetek pogłowia bydła utrzymywanego w gospodarstwach o najmniejszej skali chowu, tj. posiadających tylko 1 sztukę bydła, wyraźnie zmniejszał się wraz ze wzrostem

powierzchni użytków rolnych. W podmiotach o powierzchni użytków rolnych do 1 ha wynosił 47,6%, w jednostkach o powierzchni 1-5 ha - 26,0%, w gospodarstwach z grupy obszarowej 5-10 ha - 4,6%, w podmiotach z grupy obszarowej 10-15 ha - 0,9%, a w gospodarstwach największych, tj. o powierzchni użytków rolnych 15 ha i więcej - 0,2%.

W gospodarstwach rolnych o największej skali chowu bydła, tj. utrzymujących 20 i więcej sztuk, odsetek pogłowa bydła zdecydowanie wzrastał wraz ze wzrostem powierzchni użytków rolnych - z 2,9% w jednostkach najmniejszych obszarowo (tj. do 1 ha) do 65,8% w podmiotach o powierzchni użytków rolnych 15 ha i więcej.

W maju 2002 r., w gospodarstwach rolnych utrzymujących bydło, obsada bydła na 100 ha użytków rolnych wynosiła 57,8 sztuk (w 1996 r. - 56,8 szt.), a na 100 ha użytków zielonych - 232,3 sztuki (w 1996 r. - 249,3 szt.).

Na 1 gospodarstwo prowadzące chów zwierząt podstawowych gatunków (tj. posiadające bydło i/lub trzodę chlewną i/lub owce i/lub konie) średnio w kraju przypadało 4,8 szt. bydła, w tym na 1 gospodarstwo utrzymujące bydło przypadało 5,9 sztuk.

Krowy

W maju 2002 r. chowem i hodowlą krów zajmowało się 875,4 tys., tj. 29,8% ogółu uczestniczących w spisie podmiotów oraz 93,6% posiadających bydło (w 1996 r. odpowiednio - 1308,6 tys. gospodarstw, tj. 42,7% ogółu badanych jednostek oraz 95,3% posiadających bydło). Udział gospodarstw posiadających krowy w ogólnej liczbie jednostek utrzymujących bydło w zależności od powierzchni użytków rolnych kształtował się następująco: dla gospodarstw w grupie obszarowej do 5 ha użytków rolnych wynosił - 91,2%, w grupie 5-10 ha - 94,9%, w grupie 10-15 ha - 95,6%, a w grupie powyżej 15 ha użytków rolnych - 95,4%.

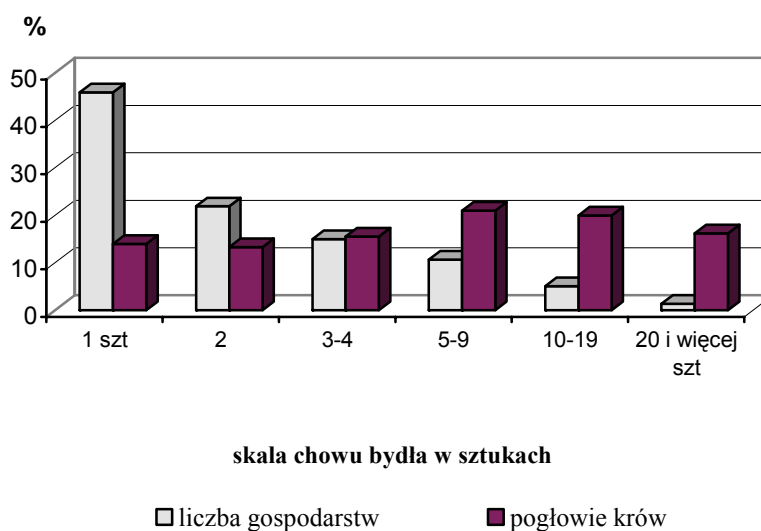
W sektorze prywatnym gospodarstw utrzymujących krowy było 875,2 tys., w tym gospodarstwa indywidualne stanowiły 99,9% (874,6 tys.), a w sektorze publicznym gospodarstw z krowami było 0,2 tys.

W 2002 r., w ogólnej liczbie gospodarstw utrzymujących krowy, gospodarstwa o powierzchni do 1 ha użytków rolnych stanowiły 4,0% (w 1996 r. - 3,8%), a gospodarstwa pozostałe - 96,0% (96,2% w 1996 r.).

Przeciętnie w kraju, wśród gospodarstw utrzymujących krowy:

- 45,9% posiadało 1 szt. (w 1996 r. - 41,8%),
- 21,9% " 2 szt. (27,7%),
- 15,0% " 3-4 szt. (19,1%),
- 10,7% " 5-9 szt. (9,7%),
- 5,1% " 10-19 szt. (1,5%),
- 1,4% " 20 i więcej sztuk (0,2%).

Wykres 11. Struktura liczby gospodarstw i pogłowia krów według skali chowu krów



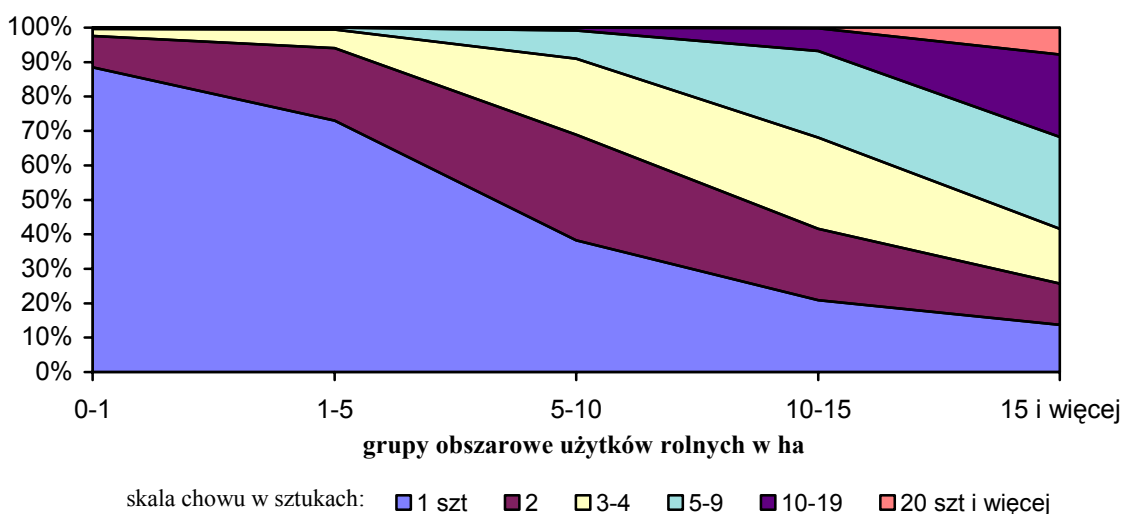
Tabl. 5. Gospodarstwa rolne utrzymujące krowy oraz pogłowie krów w tych gospodarstwach.

{PRIVATE }Skala chowu krów w sztukach	Grupy obszarowe użytków rolnych w ha				
	do 1	1-5	5-10	10-15	15 i więcej
W odsetkach gospodarstw utrzymujących krowy					
1.....	88,5	73,0	38,3	20,9	13,7
2.....	9,1	21,1	30,6	20,7	12,0
3-4	2,0	5,3	22,1	26,5	15,9
5-9	0,4	0,6	8,2	25,1	26,6
10-19	0,0	0,0	0,8	6,6	24,0
20 i więcej.....	0,0	0,0	0,0	0,2	7,8
w odsetkach pogłowia krów					
1.....	74,7	53,6	16,5	5,3	1,5
2.....	15,5	31,0	26,3	10,4	2,6
3-4	5,4	12,4	31,8	22,9	6,1
5-9	1,8	2,6	21,2	40,0	19,7
10-19	0,3	0,3	4,0	19,9	34,7
20 i więcej.....	2,3	0,1	0,2	1,5	35,4

Wśród gospodarstw najmniejszych, tj. o powierzchni użytków rolnych do 1 ha, 88,5% (w 1996 r. - 91,2%) posiadało tylko 1 krowę. Wśród gospodarstw o powierzchni

użytków rolnych powyżej 1 ha, największy odsetek w grupie obszarowej 1-5 ha użytków rolnych stanowiły podmioty utrzymujące 1 krowę - 73,0% (w 1996 r. - 66,3%), w grupie obszarowej 5-10 ha użytków rolnych również najczęściej było gospodarstw z 1 krową - 38,3% (w 1996 r. - największy odsetek w tej grupie stanowiły podmioty z 2 krowami - 37,6%), w grupie obszarowej 10-15 ha najczęściej było gospodarstw z 3-4 krowami - 26,5% (w 1996 r. - 37,3%), a w grupie obszarowej 15 ha i więcej największy odsetek stanowiły jednostki utrzymujące 5-9 sztuk krów - 26,6% (w 1996 r. - 38,5%).

Wykres 12. Struktura gospodarstw rolnych według skali chowu krów i grup obszarowych użytków rolnych



W okresie od 1996 r. ponad 4-krotnie wzrosła liczba gospodarstw rolnych utrzymujących 20 i więcej krów z 2,8 tys. w 1996 r. do 11,4 tys. w 2002 r. i dotyczy to podmiotów o powierzchni użytków rolnych powyżej 10 ha, gdzie w grupie obszarowej 10-15 ha odsetek jednostek z 20 i więcej sztukami bydła wzrósł o 0,2 pkt, a w grupie obszarowej 15 ha i więcej - odsetek wzrósł o 5,9 pkt.

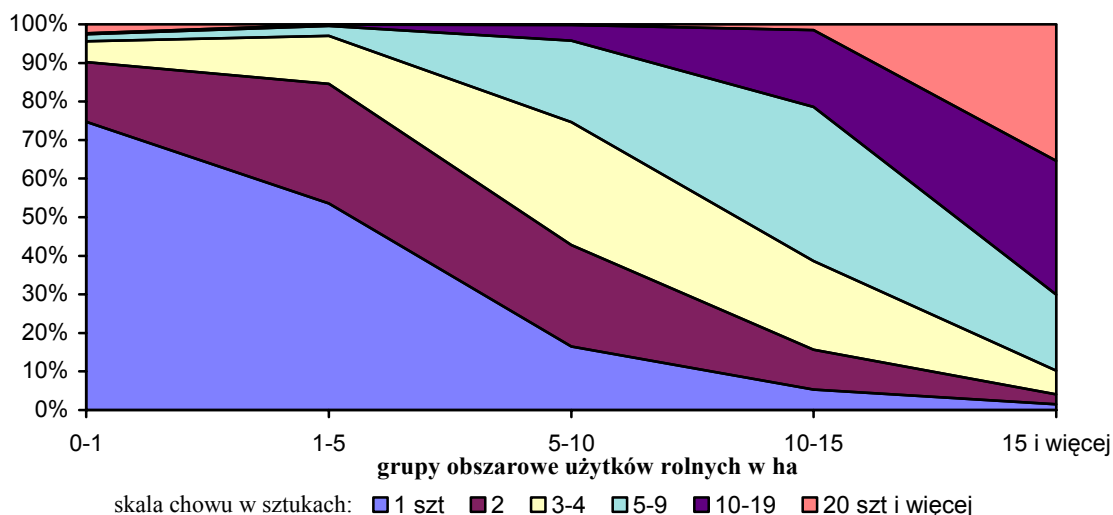
W 2002 r. 1,4% (w 1996 r. - 1,6%) ogólnego stanu krów znajdowało się w gospodarstwach do 1 ha użytków rolnych, a 98,6% (w 1996 r. - 98,4%) w jednostkach pozostałych.

Wyniki spisu wykazały, że 14,0% (w 1996 r. - 16,1%) krajowego pogłowia krów znajdowało się w gospodarstwach posiadających tylko 1 krowę, 13,3% (21,4% w 1996 r.) pozostawało w posiadaniu jednostek z 2 krowami, 15,5% (24,8% w 1996 r.) - w jednostkach posiadających 3-4 krowy, 21,0% (23,0% w 1996 r.) - w gospodarstwach z 5-9 krowami, 20,0% (6,8% w 1996 r.) - w jednostkach utrzymujących 10-19 szt. krów, a 16,2% (w 1996 r. - 7,9%) w gospodarstwach posiadających 20 i więcej krów.

Odsetek pogłowia krów utrzymywanego w gospodarstwach o najmniejszej skali chowu, tj. posiadających tylko 1 krowę, wyraźnie zmniejszał się wraz ze wzrostem powierzchni użytków rolnych. W podmiotach o powierzchni użytków rolnych do 1 ha

wynosił 74,7%, w jednostkach o powierzchni 1-5 ha - 53,6%, w gospodarstwach z grupy obszarowej 5-10 ha - 16,5%, w podmiotach z grupy obszarowej 10-15 ha - 5,3%, a w gospodarstwach największych, tj. o powierzchni użytków rolnych 15 ha i więcej - 1,5%.

Wykres 13. Struktura pogłowia krów według skali chowu krów i grup obszarowych użytków rolnych



W gospodarstwach rolnych o największej skali chowu krów, tj. utrzymujących 20 i więcej sztuk, odsetek pogłowia krów zdecydowanie wzrastał wraz ze wzrostem powierzchni użytków rolnych - z 2,3% w jednostkach najmniejszych obszarowo (tj. do 1 ha) do 35,4% w podmiotach o powierzchni użytków rolnych 15 ha i więcej.

W maju 2002 r., w gospodarstwach rolnych utrzymujących krowy, obsada krów na 100 ha użytków rolnych wynosiła 31,6 sztuk (w 1996 r. - 28,6 szt.), a na 100 ha użytków zielonych - 125,4 sztuk (w 1996 r. - 124,8 szt.).

Na 1 gospodarstwo prowadzące chów zwierząt podstawowych gatunków (tj. posiadające bydło i/lub trzodę chlewną i/lub owce i/lub konie) średnio w kraju przypadało 2,5 szt. krów, w tym na 1 gospodarstwo posiadające bydło przypadało 3,1 szt. krów, a na 1 gospodarstwo utrzymujące krowy przypadało ich 3,3 sztuki.

Trzoda chlewna

Wyniki spisu wykazały, że w maju 2002 r. chowem i hodowlą trzody chlewnej zajmowało się 760,6 tys. gospodarstw, tj. 25,9% ogółu badanych jednostek oraz 66,3% posiadających zwierzęta gospodarskie podstawowych gatunków (w 1996 r. odpowiednio: 1090,2 tys. gospodarstw, tj. 35,6% ogółu badanych jednostek oraz 68,7% posiadających zwierzęta gospodarskie). Udział gospodarstw utrzymujących trzodę chlewną w ogólnej liczbie jednostek prowadzących chów zwierząt gospodarskich (bydła, trzody chlewnej, owiec i koni) w zależności od powierzchni użytków rolnych kształtował się następująco: dla

gospodarstw w grupie obszarowej do 5 ha użytków rolnych wynosił - 51,8%, w grupie 5-10 ha - 72,9%, w grupie 10-15 ha - 81,8%, a w grupie 15 ha i więcej - 82,5%.

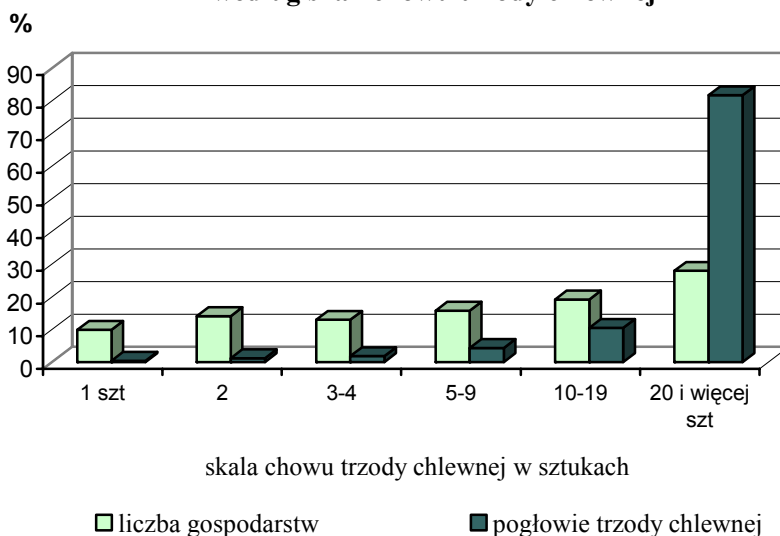
W sektorze prywatnym gospodarstw posiadających trzodę chlewną było 760,4 tys., w tym gospodarstwa indywidualne stanowiły 99,9% (759,5 tys.), a w sektorze publicznym gospodarstw z trzodą chlewną było 0,2 tys.

W 2002 r., w ogólnej liczbie gospodarstw utrzymujących świnie, podmioty o powierzchni do 1 ha użytków rolnych stanowiły 4,3% (w 1996 r. - 5,6%), a gospodarstwa pozostałe - 95,7% (w 1996 r. - 94,4%).

Przeciętnie w kraju, wśród gospodarstw utrzymujących trzodę chlewną:

- 9,9% posiadało 1 szt. (w 1996 r. - 11,7%),
- 14,1% " 2 szt. (17,2%),
- 13,0% " 3-4 szt. (15,9%),
- 15,8% " 5-9 szt. (18,2%),
- 19,2% " 10-19 szt. (18,5%),
- 28,0% " 20 i więcej sztuk (18,5%).

Wykres 14. Struktura liczby gospodarstw i pogłowia trzody chlewnej według skali chowu trzody chlewnej



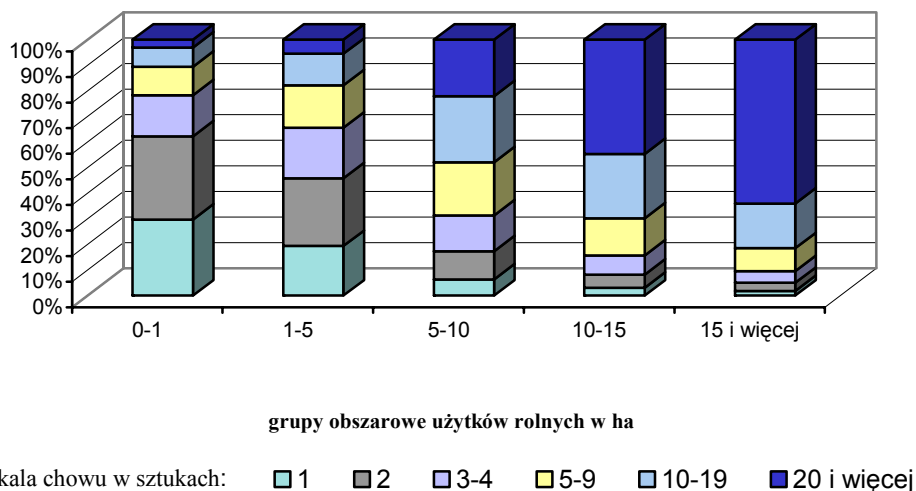
Wśród gospodarstw najmniejszych, tj. o powierzchni użytków rolnych do 1 ha, 29,7% (w 1996 r. - 34,7%) posiadało 1 szt. trzody. Wśród gospodarstw o powierzchni użytków rolnych powyżej 1 ha, największy odsetek w grupie obszarowej 1-5 ha użytków rolnych stanowiły podmioty utrzymujące 2 świnie - 26,4% (w 1996 r. - 30,3%), w grupie obszarowej 5-10 ha użytków rolnych najczęściej było gospodarstw z 10-19 szt. trzody chlewnej - 25,8% (w 1996 r. - największy odsetek w tej grupie obszarowej stanowiły podmioty z 5-9 szt. świń - 24,9%), w grupie obszarowej 10-15 ha oraz 15 ha i więcej, analogicznie jak w 1996 r., najczęściej było gospodarstw z 20 i więcej sztukami trzody chlewnej - odpowiednio 44,7% i 64,1% (w 1996 r. - 40,0% i 54,1%).

Tabl. 6. Gospodarstwa rolne utrzymujące trzodę chlewną oraz pogłowie trzody chlewnej w

tych gospodarstwach

{PRIVATE }Skala chowu trzody chlewnej w sztukach	Grupy obszarowe użytków rolnych w ha				
	do 1	1-5	5-10	10-15	15 i więcej
W odsetkach gospodarstw utrzymujących trzodę chlewną					
1.....	29,7	19,4	6,3	3,1	1,8
2.....	32,5	26,4	11,0	5,1	3,2
3-4	16,1	19,8	14,0	7,5	4,6
5-9	11,1	16,6	20,8	14,5	8,9
10-19	7,5	12,3	25,8	25,1	17,4
20 i więcej.....	3,1	5,5	22,1	44,7	64,1
w odsetkach pogłowia trzody chlewnej					
1.....	5,4	3,2	0,4	0,1	0,0
2.....	11,7	8,7	1,6	0,4	0,1
3-4	9,9	11,3	3,5	1,0	0,2
5-9	12,7	17,5	9,9	3,7	0,8
10-19	17,2	25,8	24,4	12,8	3,3
20 i więcej.....	43,1	33,5	60,2	82,0	95,6

Wykres 15. Struktura gospodarstw rolnych według skali chowu trzody chlewnej i grup obszarowych użytków rolnych



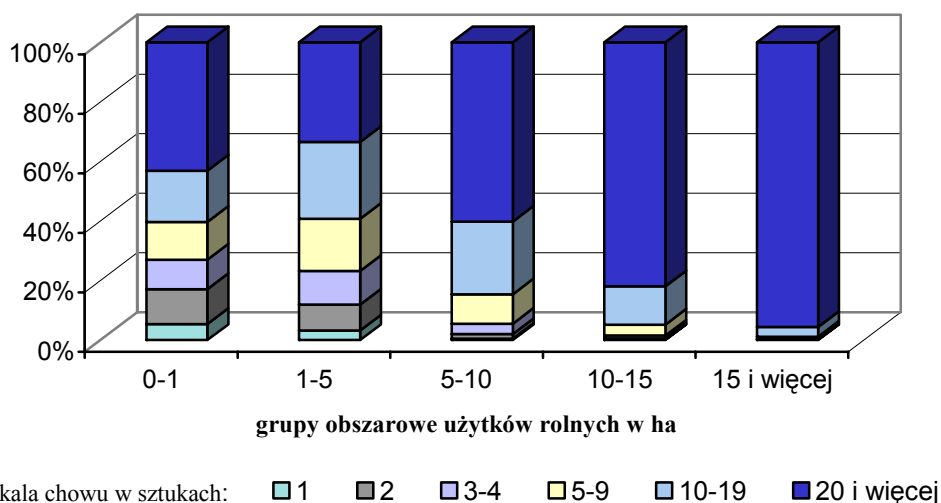
W okresie od 1996 r. liczba gospodarstw rolnych utrzymujących 20 sztuk świń i więcej wzrosła z 201,4 tys. w 1996 r. do 211,9 tys. w 2002 r. (o 5,2%) i wzrost ten dotyczył podmiotów we wszystkich grupach obszarowych użytków rolnych. W grupie do 1 ha odsetek gospodarstw o dużej skali chowu zwiększył się o 1,5 pkt.; w grupie 1-5 ha - o 2,7 pkt; w

grupie 5-10 ha - o 7,7 pkt.; w grupie 10-15 ha - o 4,7 pkt.; a w grupie obszarowej 15 ha i więcej odsetek gospodarstw wzrósł o 10,0 pkt.

W maju 2002 r. 1,0% (w 1996 r. - 1,5%) ogólnego stanu trzody chlewnej znajdowało się w gospodarstwach do 1 ha użytków rolnych, a 99,0% (w 1996 r. - 98,5%) w jednostkach pozostałych.

Wyniki spisu wykazały, że 0,4% (w 1996 r. - 0,7%) krajowego pogłowia świń znajdowało się w gospodarstwach posiadających tylko 1 sztukę; 1,2% (2,1% w 1996 r.) pozostawało w posiadaniu jednostek z 2 świniami; 1,8% (3,4% w 1996 r.) - w jednostkach posiadających 3-4 szt. trzody; 4,3% (7,5% w 1996 r.) - w gospodarstwach z 5-9 szt. trzody; 10,5% (15,4% w 1996 r.) - w jednostkach utrzymujących 10-19 świń, a 81,8% (w 1996 r. - 70,9%) w gospodarstwach posiadających 20 i więcej szt. trzody chlewnej.

Wykres 16. Struktura pogłowia trzody chlewnej według skali chowu trzody chlewnej i grup obszarowych użytkowników rolnych



Odsetek pogłowia trzody chlewnej utrzymywanego w gospodarstwach o najmniejszej skali chowu, tj. posiadających tylko 1 świnie, wyraźnie zmniejszał się wraz ze wzrostem powierzchni użytków rolnych. W podmiotach o powierzchni użytków rolnych do 1 ha wynosił 5,4%, w jednostkach o powierzchni 1-5 ha - 3,2%, w gospodarstwach z grupy obszarowej 5-10 ha - 0,4%, w podmiotach z grupy obszarowej 10-15 ha - 0,1%, a w gospodarstwach największych, tj. o powierzchni użytków rolnych 15 ha i więcej - 0,02%.

W gospodarstwach rolnych o największej skali chowu trzody chlewnej, tj. utrzymujących 20 i więcej sztuk, odsetek pogłowia świń zdecydowanie wzrastał wraz ze wzrostem powierzchni użytków rolnych - z 43,1% w jednostkach najmniejszych obszarowo (tj. do 1 ha) do 95,6% w podmiotach o powierzchni użytków rolnych 15 ha i więcej, a więc ponad 2-krotnie.

W maju 2002 r., w gospodarstwach rolnych utrzymujących trzodę chlewną, obsada świń na 100 ha użytków rolnych wynosiła 219,3 sztuk (w 1996 r. - 160 szt.), a na 100 ha gruntów ornych - 273,6 sztuki (201,6 szt. w 1996 r.).

Na 1 gospodarstwo prowadzące chów zwierząt podstawowych gatunków (tj. posiadające bydło i/lub trzodę chlewną i/lub owce i/lub konie) średnio w kraju przypadało 16,2 szt. trzody chlewnej, w tym na 1 gospodarstwo prowadzące chów i hodowlę świń przypadało 24,5 szt. tego gatunku.

Lochy

Powszechny spis w 2002 r. wykazał, że chowem loch zajmowało się 452,3 tys., tj 15,4% ogółu gospodarstw, 39,4% gospodarstw prowadzących chów zwierząt gospodarskich podstawowych gatunków oraz 59,5% gospodarstw utrzymujących trzodę chlewną ogółem (w 1996 r. odpowiednio: 566,4 tys. gospodarstw, tj. 18,5% ogółu badanych jednostek, 35,7% gospodarstw prowadzących chów zwierząt gospodarskich podstawowych gatunków oraz 52% gospodarstw utrzymujących trzodę chlewną ogółem). Udział gospodarstw utrzymujących lochy na chów w ogólnej liczbie jednostek prowadzących chów trzody chlewnej w zależności od powierzchni użytków rolnych kształtował się następująco: dla gospodarstw w grupie obszarowej do 5 ha użytków rolnych wynosił - 33,2%, w grupie 5-10 ha - 64,3%, w grupie 10-15 ha - 78,4%, a w grupie 15 ha i więcej użytków rolnych - 83,2%.

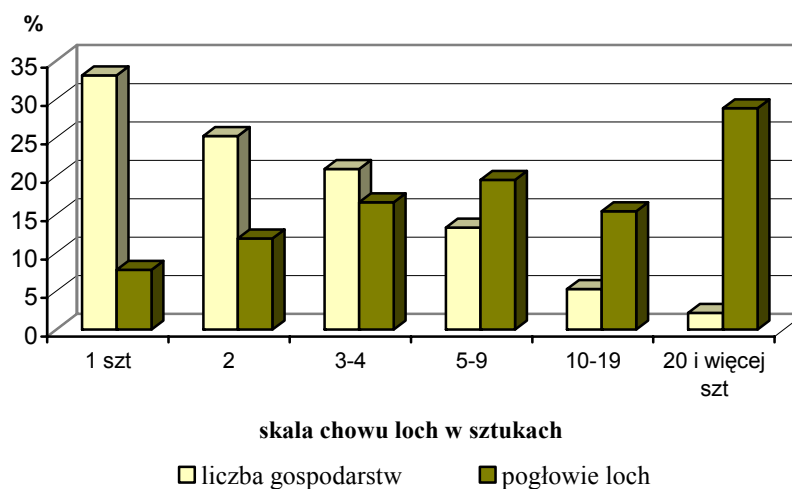
W sektorze prywatnym gospodarstw utrzymujących lochy było 452,1 tys., w tym gospodarstwa indywidualne stanowiły 99,8% (451,3 tys.), a w sektorze publicznym gospodarstw z lochami było 0,2 tys.

W 2002 r., w ogólnej liczbie gospodarstw utrzymujących lochy, gospodarstwa o powierzchni do 1 ha użytków rolnych stanowiły 1,9% (w 1996 r. - 2,0%), a gospodarstwa pozostałe - 98,1% (98,0% w 1996 r.).

Przeciętnie w kraju, wśród gospodarstw utrzymujących lochy:

- 33,1% posiadało 1 szt. (w 1996 r. - 50,1%),
- 25,2% " 2 szt. (24,6%),
- 20,9% " 3-4 szt. (15,2%),
- 13,3% " 5-9 szt. (7,3%),
- 5,3% " 10-19 szt. (2,0%),
- 2,2% " 20 i więcej sztuk (0,8%).

Wykres 17. Struktura liczby gospodarstw i pogłowia loch według skali chowu loch



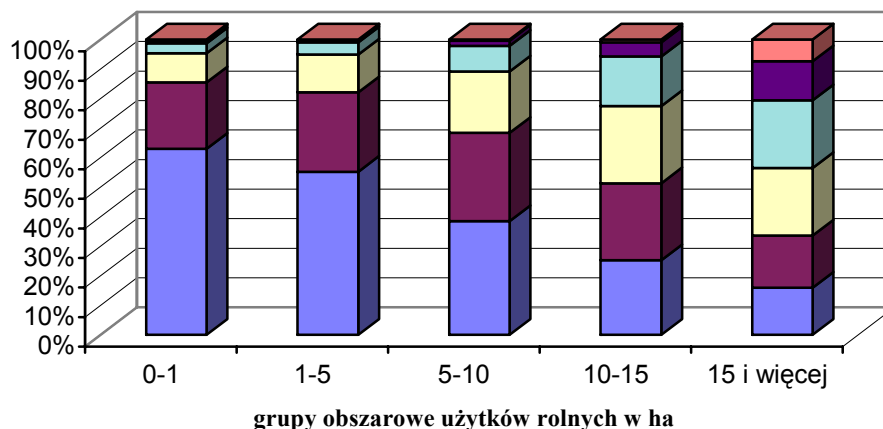
Tabl. 7. Gospodarstwa rolne utrzymujące lochy oraz pogłowia loch w tych gospodarstwach

Skala chowu loch w sztukach	Grupy obszarowe użytków rolnych w ha				
	do 1	1-5	5-10	10-15	15 i więcej
W odsetkach gospodarstw utrzymujących lochy					
1.....	62,9	55,2	38,5	25,3	15,9
2.....	22,6	26,9	29,9	26,0	17,7
3-4	9,8	12,8	20,7	26,2	22,8
5-9	3,4	4,1	8,7	16,7	23,0
10-19	0,9	0,8	1,8	4,8	13,2
20 i więcej.....	0,4	0,2	0,4	1,0	7,4
w odsetkach pogłowia loch					
1.....	27,8	28,6	15,3	7,1	1,8
2.....	19,9	27,9	23,7	14,5	4,1
3-4	14,3	21,9	27,5	24,8	9,0
5-9	8,9	12,6	20,7	28,8	17,0
10-19	4,7	4,8	8,7	16,3	19,4
20 i więcej.....	24,4	4,2	4,1	8,5	48,7

Wśród gospodarstw najmniejszych, tj. o powierzchni użytków rolnych do 1 ha, 62,9% (w 1996 r. - 73,7%) posiadało 1 lochę. Wśród gospodarstw o powierzchni użytków rolnych powyżej 1 ha, największy odsetek w grupie obszarowej 1-5 ha oraz 5-10 ha użytków rolnych stanowiły podmioty utrzymujące również tylko 1 lochę - odpowiednio 55,2% i 38,5%

(w 1996 r. odpowiednio - 71,6% i 57,6%); w grupie obszarowej 10-15 ha najwięcej było gospodarstw z 3-4 lochami - 26,2% (w 1996 r. w tej grupie obszarowej największy odsetek, 41,2%, stanowiły gospodarstwa z 1 lochą), a w grupie obszarowej 15 ha i więcej najwięcej było podmiotów z 5-9 lochami - 23,0% (w 1996 r. także w tej grupie obszarowej gospodarstw najliczniej występowały jednostki utrzymujące 1 lochę - 27,3%).

Wykres 18. Struktura gospodarstw rolnych według skali chowu loch i grup obszarowych użytków rolnych



skala chowu w sztukach: 1 2 3-4 5-9 10-19 20 i więcej

W okresie od poprzedniego spisu rolnego liczba gospodarstw rolnych utrzymujących 20 sztuk loch i więcej wzrosła przeszło 2-krotnie z 4,4 tys. w 1996 r. do 10,3 tys. w 2002 r. i wzrost ten dotyczył podmiotów we wszystkich grupach obszarowych użytków rolnych. W grupie do 1 ha odsetek gospodarstw o dużej skali chowu zwiększył się o 0,3 pkt.; w grupie 1-5 ha - o 0,1 pkt; w grupie 5-10 ha - o 0,3 pkt.; w grupie 10-15 ha - o 0,8 pkt.; a w grupie obszarowej 15 ha i więcej odsetek gospodarstw wzrósł o 4,2 pkt.

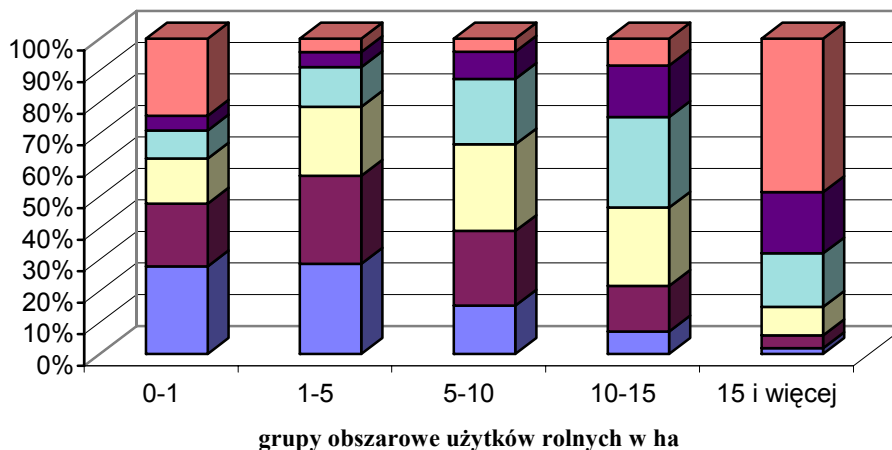
W maju 2002 r. 1,0% (w 1996 r. - 1,4%) ogólnego stanu loch na chów znajdowało się w gospodarstwach do 1 ha użytków rolnych, a 99,0% (w 1996 r. - 98,6%) w jednostkach pozostałych.

Wyniki spisu wykazały, że 7,8% (w 1996 r. - 17,2%) krajowego pogłowia loch znajdowało się w gospodarstwach posiadających tylko 1 maciorę; 11,9% (16,9% w 1996 r.) pozostawało w posiadaniu jednostek z 2 lochami; 16,6% (17,5% w 1996 r.) - w jednostkach posiadających 3-4 lochy; 19,5% (15,5% w 1996 r.) - w gospodarstwach z 5-9 lochami; 15,4% (8,2% w 1996 r.) - w jednostkach utrzymujących 10-19 loch, a 28,8% (w 1996 r. - 24,7%) w gospodarstwach posiadających 20 i więcej macior.

Odsetek pogłowia loch na chów utrzymywanego w gospodarstwach o najmniejszej skali chowu, tj. posiadających tylko 1 maciorę, wyraźnie zmniejszył się w jednostkach o areale użytków rolnych 5 ha i więcej. W gospodarstwach o powierzchni użytków rolnych do 1 ha wynosił 27,8%, w jednostkach o powierzchni 1-5 ha - 28,6%, w gospodarstwach z grupy

obszarowej 5-10 ha - 15,3%, w podmiotach z grupy obszarowej 10-15 ha - 7,1%, a w gospodarstwach największych, tj. o powierzchni użytków rolnych 15 ha i więcej - 1,8%.

Wykres 19. Struktura pogłowia loch według skali chowu loch i grup obszarowych użytków rolnych



skala chowu w sztukach: 1 2 3-4 5-9 10-19 20 i więcej

W gospodarstwach rolnych o największej skali chowu macior, tj. utrzymujących 20 i więcej sztuk, odsetek pogłowia loch w jednostkach najmniejszych obszarowo (do 1 ha) wynosił 24,4%, w kolejnych trzech grupach obszarowych gospodarstw, tj. 1-5 ha, 5-10 ha i 10-15 ha użytków rolnych odsetek ten kształtował się na znacznie niższym poziomie - odpowiednio: 4,2%, 4,1%, 8,5%, a w gospodarstwach największych, o powierzchni użytków rolnych 15 ha i więcej, wynosił 48,7%.

W maju 2002 r., w gospodarstwach rolnych utrzymujących maciory, obsada loch na 100 ha użytków rolnych wynosiła 29,8 sztuk (w 1996 r. - 20,7 szt.), a na 100 ha gruntów ornych - 36,4 sztuk (25,4 szt. w 1996 r.).

Na 1 gospodarstwo prowadzące chów zwierząt podstawowych gatunków (tj. posiadające bydło i/lub trzodę chlewną i/lub owce i/lub konie) średnio w kraju przypadały niespełna dwie lochy (1,7 szt.), w tym na 1 gospodarstwo prowadzące chów i hodowlę świń przypadało 2,5 lochy, a na 1 gospodarstwo rolne utrzymujące maciory przypadało ich ponad 4 sztuki (4,2 szt.).

Owce

Wyniki spisu wykazały, że w maju 2002 r. chów i hodowlę owiec prowadziło 17,9 tys. gospodarstw, tj. zaledwie 0,6% ogółu gospodarstw oraz 1,6% podmiotów prowadzących chów zwierząt gospodarskich podstawowych gatunków (w 1996 r. odpowiednio: 52,3 tys. gospodarstw, tj. 1,7% ogółu spisanych jednostek oraz 3,3% posiadających zwierzęta gospodarskie podstawowych gatunków). Udział gospodarstw utrzymujących owce w ogólnej

liczbie jednostek prowadzących chów zwierząt gospodarskich (bydła, trzody chlewnej, owiec i koni) w zależności od powierzchni użytków rolnych kształtował się następująco: dla gospodarstw w grupie obszarowej do 5 ha użytków rolnych wynosił - 2,0%, w grupie 5-10 ha - 1,0%, w grupie 10-15 ha - 1,2%, a w grupie 15 ha i więcej użytków rolnych - 1,8%.

W sektorze prywatnym gospodarstw utrzymujących owce było 17,9 tys., w tym gospodarstwa indywidualne stanowiły 99,7% (17,8 tys.), a w sektorze publicznym gospodarstw z owcami było 0,0 tys. (39 gospodarstw).

W 2002 r., w ogólnej liczbie gospodarstw utrzymujących owce, gospodarstwa o powierzchni do 1 ha użytków rolnych stanowiły 16,9% (w 1996 r. - 18,9%), a gospodarstwa pozostałe - 83,1% (81,1% w 1996 r.).

Przeciętnie w kraju, wśród gospodarstw utrzymujących owce:

- 46,2% posiadało 1-4 szt. (w 1996 r. - 62,8%),
- 20,1% " 5-9 szt. (19,2%),
- 12,9% " 10-19 szt. (9,5%),
- 20,8% " 20 i więcej sztuk (8,5%).

Tabl. 8. Gospodarstwa rolne utrzymujące owce oraz pogłowie owiec w tych gospodarstwach

{PRIVATE }Skala chowu owiec w sztukach	Grupy obszarowe użytków rolnych w ha				
	do 1	1-5	5-10	10-15	15 i więcej
W odsetkach gospodarstw utrzymujących owce					
1-4	68,2	44,2	45,1	45,6	30,1
5-9	21,1	22,9	18,7	19,0	14,8
10-19	7,2	16,6	13,0	10,4	11,8
20 i więcej.....	3,5	16,3	23,2	25,0	43,3
w odsetkach pogłowia owiec					
1-4	30,5	9,8	6,2	5,0	1,2
5-9	25,9	13,5	7,7	6,3	1,7
10-19	17,5	19,8	10,6	6,9	2,7
20 i więcej.....	26,1	56,9	75,5	81,8	94,4

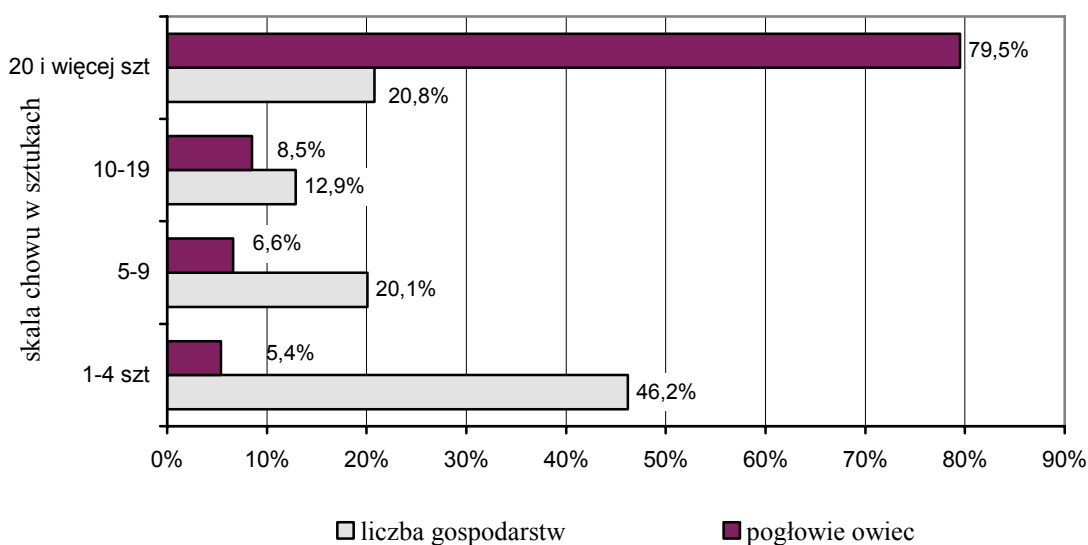
Wśród gospodarstw najmniejszych, tj. o powierzchni użytków rolnych do 1 ha, 68,2% (w 1996 r. - 82,0%) posiadało 1-4 szt. owiec. Wśród gospodarstw o powierzchni użytków rolnych powyżej 1 ha, największy odsetek w grupie obszarowej 1-5 ha, 5-10 ha oraz 10-15 ha użytków rolnych stanowiły podmioty utrzymujące również tylko 1-4 owce -

odpowiednio 44,2%, 45,1% i 45,6% (w 1996 r. odpowiednio - 60,8%, 63,3% i 60,4%); a w grupie obszarowej 15 ha i więcej najczęściej było podmiotów z 20 i więcej szt. owiec - 43,3% (w 1996 r. także w tej grupie obszarowej gospodarstw najliczniej występowały jednostki utrzymujące tylko 1-4 szt. owiec - 44,5%).

W okresie od 1996 r. liczba gospodarstw rolnych utrzymujących 20 sztuk owiec i więcej znacząco się zmniejszyła z 4,4 tys. w 1996 r. do 3,7 tys. w 2002 r. (o 15,7%) i spadek liczby jednostek z dużą skalą chowu owiec dotyczył podmiotów o powierzchni użytków rolnych powyżej 5 ha. Jednak mimo odnotowanego spadku bezwzględnej liczby gospodarstw utrzymujących 20 sztuk owiec i więcej, udział podmiotów z największą skalą chowu owiec, niezależnie od ich powierzchni, wzrósł w omawianym okresie: w grupie gospodarstw do 1 ha użytków rolnych o 2,6 pkt.; w grupie 1-5 ha - o 10,6 pkt.; w grupie 5-10 ha - o 14,7 pkt.; w grupie 10-15 ha - o 15,8 pkt., a w grupie obszarowej 15 ha i więcej udział gospodarstw wzrósł o 20,0 pkt.

W maju 2002 r. 4,4% (w 1996 r. - 5,8%) ogólnego stanu owiec znajdowało się w gospodarstwach do 1 ha użytków rolnych, a 95,6% (w 1996 r. - 94,2%) w jednostkach pozostałych.

Wykres 20. Struktura liczby gospodarstw i pogłowia owiec według skali chowu owiec



Wyniki spisu wykazały, że 5,4% (w 1996 r. - 13,1%) krajowego pogłowia owiec znajdowało się w gospodarstwach posiadających tylko 1-4 szt.; 6,6% (11,5% w 1996 r.) pozostawało w posiadaniu jednostek z 5-9 owcami; 8,5% (11,3% w 1996 r.) - w jednostkach posiadających 10-19 szt. owiec, a 79,5% (w 1996 r. - 64,1%) w gospodarstwach posiadających 20 i więcej owiec.

Odsetek pogłowia owiec utrzymywanego w gospodarstwach o najmniejszej skali chowu, tj. posiadających tylko 1-4 szt. owiec, wyraźnie zmniejszał się wraz ze wzrostem

powierzchni użytków rolnych gospodarstw - z 30,5% w podmiotach o powierzchni użytków rolnych do 1 ha - do 1,2% w gospodarstwach największych, tj. o powierzchni użytków rolnych 15 ha i więcej.

W gospodarstwach rolnych o największej skali chowu owiec, tj. utrzymujących 20 i więcej sztuk, odsetek pogłowa owiec sukcesywnie zwiększał się wraz ze wzrostem areалу użytków rolnych - z 26,1% w jednostkach najmniejszych obszarowo (do 1 ha) do 94,4% w gospodarstwach największych, o powierzchni użytków rolnych 15 ha i więcej.

W maju 2002 r., w gospodarstwach rolnych utrzymujących owce, obsada owiec na 100 ha użytków rolnych wynosiła 138,7 sztuk (w 1996 r. - 69,6 szt.), a na 100 ha użytków zielonych - 490,3 sztuk (297,3 szt. w 1996 r.).

Na 1 gospodarstwo prowadzące chów zwierząt podstawowych gatunków (tj. posiadające bydło i/lub trzodę chlewną i/lub owce i/lub konie) średnio w kraju przypadało 0,3 szt. owiec, w tym na 1 gospodarstwo prowadzące chów i hodowlę owiec przypadało ich ponad 19 sztuk (19,3 szt.).

Konie

Wyniki spisu wykazały, że w maju 2002 r. chowem i hodowlą koni zajmowało się 202,0 tys. gospodarstw rolnych, tj. 6,9% ogółu badanych jednostek oraz 17,6% posiadających zwierzęta gospodarskie podstawowych gatunków. Udział gospodarstw rolnych utrzymujących konie w ogólnej liczbie jednostek prowadzących chów zwierząt gospodarskich (bydła, trzody chlewnej, owiec i koni) w zależności od powierzchni użytków rolnych kształtował się następująco: dla gospodarstw w grupie obszarowej do 5 ha użytków rolnych wynosił - 19,9%, w grupie 5-10 ha - 19,5%, w grupie 10-15 ha - 13,3%, a w grupie 15 ha i więcej użytków rolnych - 11,2%.

W sektorze prywatnym gospodarstw utrzymujących konie było 201,9 tys., w tym gospodarstwa indywidualne stanowiły 99,9% (201,7 tys.), a w sektorze publicznym gospodarstw z końmi było 0,1 tys. (126 gospodarstw).

W 2002 r., w ogólnej liczbie gospodarstw utrzymujących konie, gospodarstwa o powierzchni do 1 ha użytków rolnych stanowiły 5,1% (w 1996 r. - 2,9%), a gospodarstwa pozostałe - 94,9% (97,1% w 1996 r.).

Przeciętnie w kraju, wśród gospodarstw utrzymujących konie:

- 74,5% posiadało 1 szt. (w 1996 r. - 81,5%),
- 15,6% " 2 szt. (14,0%),
- 6,5% " 3-4 szt. (3,5%),
- 2,5% " 5-9 szt. (0,7%),
- 0,7% " 10-19 szt. (0,2%),
- 0,2% " 20 i więcej sztuk (0,1%).

Wśród gospodarstw najmniejszych, tj. o powierzchni użytków rolnych do 1 ha, 81,6% (w 1996 r. - 81,7%) posiadało 1 konia. Wśród gospodarstw o powierzchni użytków rolnych powyżej 1 ha, największy odsetek w każdej grupie obszarowej (tj. 1-5 ha, 5-10 ha, 10-15 ha oraz 15 ha i więcej użytków rolnych) stanowiły podmioty utrzymujące również tylko 1 konia - odpowiednio 86,3%, 73,3%, 55,9% oraz 38,8% (w 1996 r. odpowiednio - 90,9%, 80,5%, 66,8% i 52,0%).

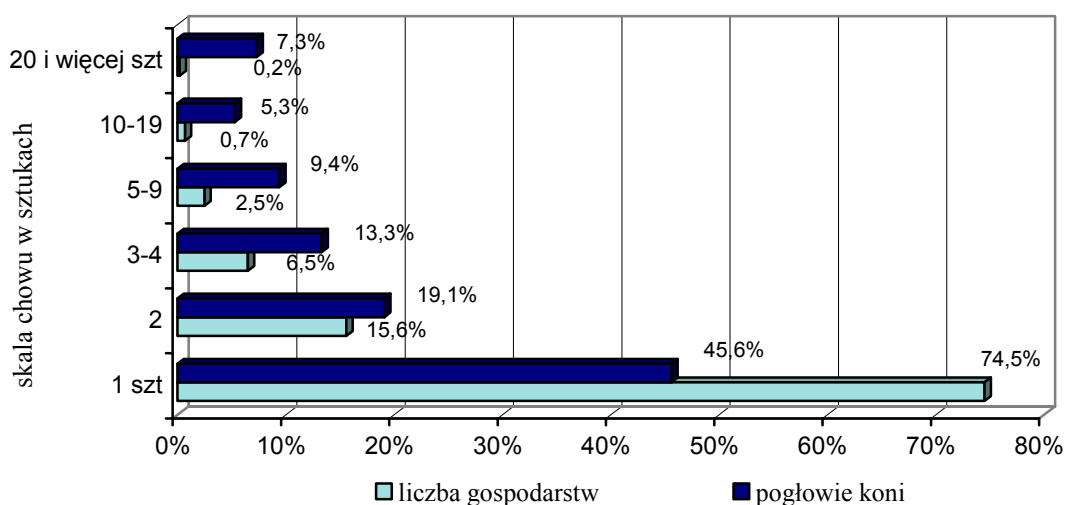
Tabl. 9. Gospodarstwa rolne utrzymujące konie oraz pogłowie koni w tych gospodarstwach

{PRIVATE }Skala chowu koni w sztukach	Grupy obszarowe użytków rolnych w ha				
	do 1	1-5	5-10	10-15	15 i więcej
W odsetkach gospodarstw utrzymujących konie					
1.....	81,6	86,3	73,3	55,9	38,8
2.....	11,5	9,7	18,3	25,6	25,7
3-4.....	4,7	2,8	6,2	12,6	19,5
5-9.....	1,7	0,9	1,8	4,5	10,5
10-19.....	0,4	0,2	0,3	1,1	3,6
20 i więcej.....	0,1	0,1	0,1	0,3	1,9
w odsetkach pogłowia koni					
1.....	56,2	69,1	49,6	28,3	10,6
2.....	15,9	15,5	24,7	25,9	14,1
3-4.....	10,7	7,5	13,8	21,0	17,9
5-9.....	7,3	4,3	7,3	14,1	18,0
10-19.....	3,6	2,2	2,9	6,8	12,9
20 i więcej.....	6,3	1,4	1,7	3,9	26,5

W okresie od 1996 r. liczba gospodarstw rolnych utrzymujących 20 sztuk koni i więcej wzrosła z 388 w 1996 r. do 537 w 2002 r. (o 38,4%), a zwiększenie liczby jednostek z dużą skalą chowu koni dotyczyło podmiotów o powierzchni użytków rolnych powyżej 1 ha. W porównaniu z 1996 r., odsetek podmiotów z największą skalą chowu koni w grupie obszarowej do 1 ha użytków rolnych nie zmienił się; w grupie 1-5 ha i 5-10 ha - wzrósł o 0,1 pkt; w grupie 10-15 ha - zwiększył się o 0,3 pkt., a w grupie obszarowej 15 ha i więcej odsetek gospodarstw wzrósł o 1,1 pkt.

W maju 2002 r. 4,5% (w 1996 r. - 2,8%) krajowego stanu koni znajdowało się w gospodarstwach do 1 ha użytków rolnych, a 95,5% (w 1996 r. - 97,2%) w jednostkach pozostałych.

Wykres 21. Struktura liczby gospodarstw i pogłowia koni według skali chowu koni



Wyniki spisu wykazały, że 45,6% (w 1996 r. - 61,5%) ogólnego pogłowia koni znajdowało się w gospodarstwach posiadających tylko 1 konia; 19,1% (21,2% w 1996 r.) pozostawało w posiadaniu jednostek z 2 końmi; 13,3% (8,6% w 1996 r.) utrzymywały gospodarstwa o skali chowu koni 3-4 szt.; 9,4% (3,3% w 1996 r.) było w gospodarstwach posiadających 5-9 koni; 5,3% (1,7% w 1996 r.) pozostawało w jednostkach posiadających 10-19 szt. koni, a 7,3% (w 1996 r. - 3,7%) w gospodarstwach utrzymujących 20 i więcej koni.

Odsetek pogłowia koni utrzymywanego w gospodarstwach o najmniejszej skali chowu, tj. posiadających tylko 1 konia, utrzymywał się na stosunkowo wysokim poziomie w jednostkach o powierzchni użytków rolnych do 1 ha i w grupie obszarowej 1-5 ha (odpowiednio 56,2% i 69,1%), a następnie wyraźnie zmniejszał się wraz ze wzrostem powierzchni użytków rolnych gospodarstw - z 49,6% w podmiotach o powierzchni użytków rolnych 5-10 ha do 10,6% w gospodarstwach największych, tj. o powierzchni użytków rolnych 15 ha i więcej.

W gospodarstwach rolnych o największej skali chowu koni, tj. utrzymujących 20 i więcej sztuk, odsetek pogłowia koni w jednostkach najmniejszych obszarowo (do 1 ha) wynosił 6,3%, a w gospodarstwach największych, o powierzchni użytków rolnych 15 ha i więcej, był ponad 4-krotnie wyższy i wynosił 26,5%.

W maju 2002 r., w gospodarstwach rolnych utrzymujących konie, obsada koni na 100 ha użytków rolnych wynosiła 17,8 sztuk (w 1996 r. - 15,3 szt.), a na 100 ha gruntów ornych - 25,2 sztuk.

Na 1 gospodarstwo prowadzące chów zwierząt podstawowych gatunków (tj. posiadające bydło i/lub trzodę chlewną i/lub owce i/lub konie) średnio w kraju przypadało 0,3 szt. koni, w tym na 1 gospodarstwo prowadzące chów i hodowlę koni przypadało ich 1,6 sztuki.

Kozy

Powszechny spis rolny w maju 2002 r. wykazał, że chów i hodowlę kóz prowadziło 68,4 tys. gospodarstw rolnych, tj. 2,3% ogółu badanych jednostek.

W sektorze prywatnym gospodarstw utrzymujących kozy było 68,4 tys., w tym niemal 100% stanowiły gospodarstwa indywidualne, a w sektorze publicznym jednostek z kozami było zaledwie 25.

W 2002 r., w ogólnej liczbie gospodarstw utrzymujących kozy, podmioty o powierzchni do 1 ha użytków rolnych stanowiły 24,7% (w 1996 r. - 32,2%), a gospodarstwa pozostałe - 75,3% (67,8% w 1996 r.).

Przeciętnie w kraju, wśród gospodarstw utrzymujących kozy:

- 87,3% posiadało 1-4 szt. (w 1996 r. - 91,6%),
- 10,3% " 5-9 szt. (6,7%),
- 1,8% " 10-19 szt. (1,1%),
- 0,6% " 20 i więcej sztuk (0,5%).

Tabl. 10. Gospodarstwa rolne utrzymujące kozy oraz pogłowie kóz w tych gospodarstwach

{PRIVATE }Skala chowu kóz w sztukach	Grupy obszarowe użytków rolnych w ha				
	do 1	1-5	5-10	10-15	15 i więcej
W odsetkach gospodarstw utrzymujących kozy					
1-4	88,1	88,4	86,6	84,9	79,3
5-9	10,2	9,6	10,6	11,7	14,3
10-19	1,5	1,7	2,1	2,6	3,6
20 i więcej	0,2	0,3	0,7	0,8	2,8
w odsetkach pogłowia kóz					
1-4	66,9	65,7	57,0	54,3	31,4
5-9	24,0	22,6	21,7	23,5	17,6
10-19	6,6	7,6	8,7	10,2	8,7
20 i więcej	2,5	4,1	12,6	12,0	42,3

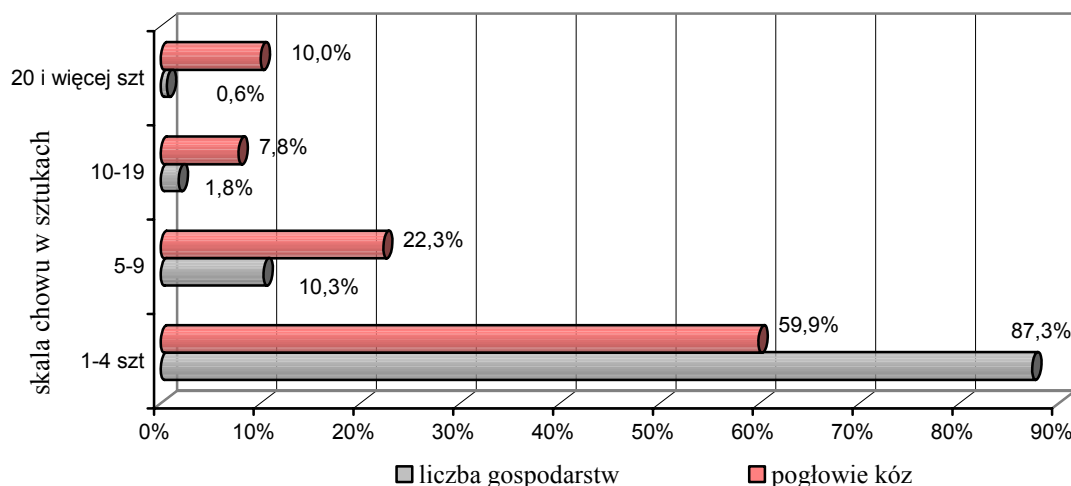
Wśród badanych gospodarstw utrzymujących kozy zdecydowanie największy odsetek, niezależnie od wielkości gospodarstwa, stanowiły podmioty posiadające tylko 1-4 szt. kóz - odpowiednio dla kolejnych grup obszarowych: 88,1%, 88,4%, 86,6%, 84,9% i 79,3% (w 1996 r. - 94,3%, 92,5%, 88,0%, 84,7% i 76,3%).

W okresie od poprzedniego spisu rolnego liczba gospodarstw rolnych utrzymujących 20 sztuk kóz i więcej spadła z 419 w 1996 r. do 377 w 2002 r. (tj. o 10,0%) i dotyczyło to podmiotów o powierzchni użytków rolnych powyżej 1 ha. W porównaniu z 1996 r., odsetek podmiotów z największą skalą chowu kóz w grupie obszarowej do 1 ha i 1-5 ha użytków

rolnych nie zmienił się; w grupie 5-10 ha - spadł o 0,1 pkt; w grupie 10-15 ha - zmniejszył się o 0,8 pkt., a w grupie obszarowej 15 ha i więcej odsetek gospodarstw spadł o 2,1 pkt.

W maju 2002 r. 22,6% (w 1996 r. - 26,7%) krajowego stanu kóz znajdowało się w gospodarstwach do 1 ha użytków rolnych, a 77,4% (w 1996 r. - 73,3%) w jednostkach pozostałych.

Wykres 22. Struktura liczby gospodarstw i pogłowia kóz według skali chowu kóz



Wyniki spisu wykazały, że 59,9% (w 1996 r. - 67,0%) ogólnego pogłowia kóz znajdowało się w gospodarstwach posiadających tylko 1-4 szt. kóz; 22,3% (16,6% w 1996 r.) pozostawało w posiadaniu jednostek z 5-9 szt. kóz; 7,8% (5,6% w 1996 r.) utrzymywały gospodarstwa o skali chowu kóz 10-19 szt., a 10,0% (w 1996 r. - 10,8%) w gospodarstwach utrzymujących 20 i więcej kóz.

Odsetek pogłowia kóz utrzymywanego w gospodarstwach o najmniejszej skali chowu, tj. posiadających tylko 1-4 szt. kóz, zmniejszał się sukcesywnie wraz ze wzrostem powierzchni gospodarstw: z 66,9% w jednostkach o powierzchni użytków rolnych do 1 ha - do 31,4% w podmiotach o powierzchni użytków rolnych 15 ha i więcej.

W gospodarstwach rolnych o największej skali chowu kóz, tj. utrzymujących 20 i więcej sztuk, odsetek pogłowia kóz zwiększał się stopniowo wraz ze wzrostem powierzchni gospodarstw: z 2,5% w gospodarstwach najmniejszych (do 1 ha) do 42,3% w jednostkach obszarowo największych (o powierzchni użytków rolnych 15 ha i więcej).

W maju 2002 r., w gospodarstwach rolnych utrzymujących kozy, obsada kóz na 100 ha użytków rolnych wynosiła 53,3 szt. (w 1996 r. - 54,0 szt.), a na 100 ha użytków zielonych - 221,5 szt. (w 1996 r. - 226,7 szt.)

Na 1 gospodarstwo rolne prowadzące chów i hodowlę kóz przypadało ich blisko 3 sztuki (2,8 szt.).

Króliki (samice)

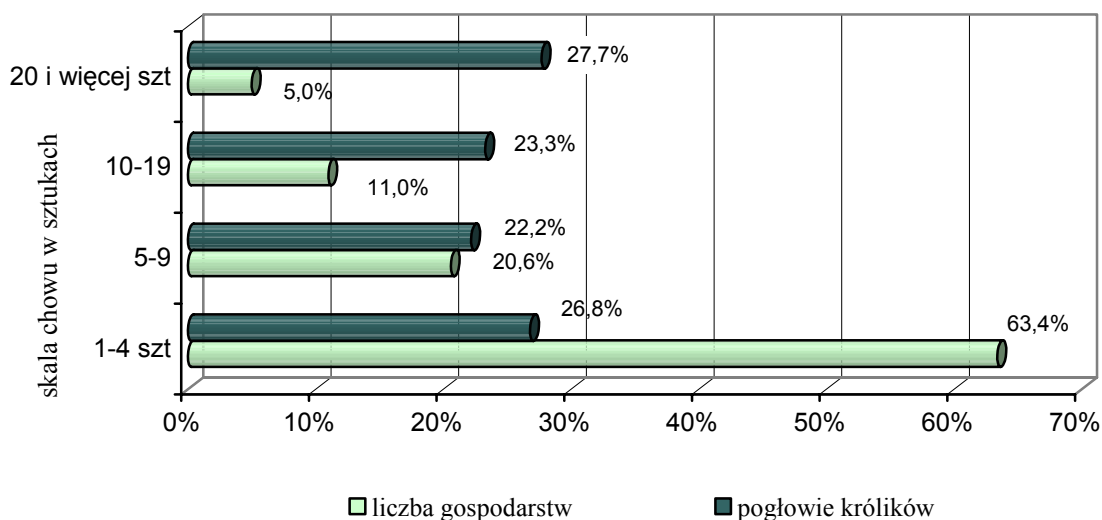
W 2002 r. chów królików prowadziło 159,7 tys. gospodarstw rolnych, tj. 5,4% ogółu badanych jednostek. Gospodarstwa te należały w zdecydowanej większości do sektora prywatnego bowiem w ramach sektora publicznego odnotowano zaledwie 5 podmiotów utrzymujących samice królików.

W 2002 r., w ogólnej liczbie gospodarstw utrzymujących króliki, podmioty o powierzchni do 1 ha użytków rolnych stanowiły 22,8% (w 1996 r. - 29,4%), a gospodarstwa pozostałe - 77,2% (70,6% w 1996 r.).

Przeciętnie w kraju, wśród gospodarstw utrzymujących króliki:

- 63,4% posiadało 1-4 szt. (w 1996 r. - 63,9%),
- 20,6% " 5-9 szt. (19,5%),
- 11,0% " 10-19 szt. (11,5%),
- 5,0% " 20 i więcej sztuk (5,1%).

Wykres 23. Struktura liczby gospodarstw i pogłowia królików (samice) według skali chowu królików



Wśród badanych gospodarstw utrzymujących samice królików największy odsetek, niezależnie od wielkości gospodarstwa, stanowiły podmioty posiadające tylko 1-4 szt. królików - odpowiednio dla kolejnych grup obszarowych: 59,5%, 60,9%, 68,4%, 71,7% i 69,7% (w 1996 r. - 65,6%, 61,5%, 64,4%, 68,5% i 68,2%).

Tabl. 11. Gospodarstwa rolne utrzymujące króliki oraz pogłowia królików w tych gospodarstwach

{PRIVATE }Skala chowu królików w sztukach	Grupy obszarowe użytków rolnych w ha				
	do 1	1-5	5-10	10-15	15 i więcej
W odsetkach gospodarstw utrzymujących króliki					
1-4	59,5	60,9	68,4	71,7	69,7
5-9	24,3	21,5	17,2	15,8	17,2
10-19	11,5	12,1	9,9	8,3	8,2
20 i więcej	4,7	5,5	4,5	4,2	4,9
w odsetkach pogłowia królików					
1-4	25,7	24,9	30,4	33,2	28,5
5-9	26,0	21,8	20,5	20,0	19,3
10-19	24,5	23,9	22,9	20,7	18,0
20 i więcej	23,8	29,4	26,2	26,1	34,2

W okresie od 1996 r. liczba gospodarstw rolnych utrzymujących 20 sztuk i więcej samic króliczych spadła z 10,4 tys. w 1996 r. do 8,0 tys. w 2002 r. (tj. o 23,2%) i dotyczyło to wszystkich podmiotów niezależnie od arealu posiadanych użytków rolnych. W porównaniu z wynikami poprzedniego spisu rolnego, odsetek podmiotów z największą skalą chowu królików w grupie obszarowej do 1 ha użytków rolnych zwiększył się o 0,4 pkt., natomiast w grupach obszarowych 1-5 ha, 5-10 ha, 10-15 ha oraz 15 ha i więcej zmniejszył się odpowiednio o: 0,2 pkt., 0,9 pkt., 0,4 pkt. i 0,4 pkt.

W maju 2002 r. 23,0% (w 1996 r. - 27,4%) krajowego stanu samic króliczych znajdowało się w gospodarstwach do 1 ha użytków rolnych, a 77,0% (w 1996 r. - 72,6%) w jednostkach pozostałych.

Wyniki spisu wykazały, że 26,8% (w 1996 r. - 27,5%) pogłowia samic króliczych znajdowało się w gospodarstwach posiadających tylko 1-4 szt.; 22,2% (21,1% w 1996 r.) pozostawało w posiadaniu jednostek z 5-9 szt. królików; 23,3% (24,6% w 1996 r.) utrzymywały gospodarstwa o skali chowu królików 10-19 szt., a 27,7% (w 1996 r. - 26,8%) w gospodarstwach utrzymujących 20 i więcej królików.

W gospodarstwach o najmniejszej skali chowu, tj. posiadających tylko 1-4 szt. królików, największy odsetek pogłowia samic króliczych (33,2%) zarejestrowano w podmiotach o powierzchni użytków rolnych 10-15 ha, a najmniejszy (24,9%) w jednostkach o areale użytków rolnych 1-5 ha.

W gospodarstwach rolnych o skali chowu królików 20 i więcej sztuk, największy odsetek pogłowia samic (34,2%) odnotowano w jednostkach o powierzchni użytków rolnych 15 ha i więcej, a najmniejszy (23,8%) w podmiotach o areale użytków rolnych do 1 ha.

W maju 2002 r., w gospodarstwach rolnych utrzymujących króliki, obsada samic króliczych na 100 ha użytków rolnych wynosiła 102,8 szt. (w 1996 r. - 127,8 szt.), a na 100 ha użytków zielonych - 423,7 szt. (w 1996 r. - 556,8 szt.)

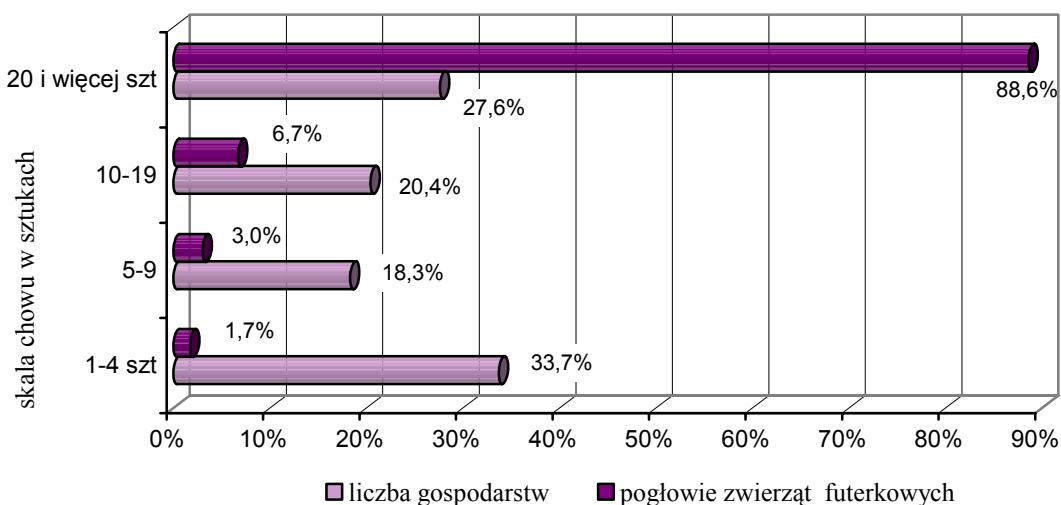
Na 1 gospodarstwo rolne prowadzące chów i hodowlę samic króliczych przypadało ich 5,4 sztuki.

Pozostałe zwierzęta futerkowe (samice)

W maju 2002 r. chowem pozostałych zwierząt futerkowych (samic) zajmowało się 6506 gospodarstw rolnych (0,2% ogółu badanych), z czego 6503 gospodarstwa należały do sektora prywatnego, a tylko 3 jednostki do sektora publicznego. W obrębie gospodarstw prywatnych posiadających zwierzęta futerkowe zarejestrowano 6493 gospodarstwa indywidualne.

W 2002 r., w ogólnej liczbie gospodarstw utrzymujących zwierzęta futerkowe, podmioty o powierzchni do 1 ha użytków rolnych stanowiły 31,3% (w 1996 r. - 37,1%), a gospodarstwa pozostałe - 68,7% (62,9% w 1996 r.).

Wykres 24. Struktura liczby gospodarstw i pogłowia zwierząt futerkowych (samice) według skali chowu zwierząt futerkowych



Przeciętnie w kraju, wśród gospodarstw utrzymujących samice zwierząt futerkowych:

- 33,7% posiadało 1-4 szt. (w 1996 r. - 35,5%),
- 18,3% " 5-9 szt. (18,3%),
- 20,4% " 10-19 szt. (17,4%),
- 27,6% " 20 i więcej sztuk (28,8%).

Tabl. 12. Gospodarstwa rolne utrzymujące zwierzęta futerkowe oraz pogłowia zwierząt futerkowych w tych gospodarstwach

{PRIVATE }Skala chowu zwierząt futerkowych w sztukach	Grupy obszarowe użytków rolnych w ha				
	do 1	1-5	5-10	10-15	15 i więcej
W odsetkach gospodarstw utrzymujących zwierzęta futerkowe					
1-4	23,2	35,2	43,2	43,8	40,3
5-9	18,9	17,9	18,5	18,8	18,1
10-19	23,2	19,5	18,8	18,8	17,2
20 i więcej	34,7	27,4	19,5	18,6	24,4
w odsetkach pogłowia zwierząt futerkowych					
1-4	1,0	3,2	2,7	2,3	0,7
5-9	2,8	5,1	3,6	3,2	1,0
10-19	6,9	11,1	7,1	6,1	1,8
20 i więcej	89,3	80,6	86,6	88,4	96,5

Wśród badanych gospodarstw utrzymujących samice pozostałych zwierząt futerkowych, posiadających powierzchnię użytków rolnych do 1 ha, największy odsetek, 34,7%, stanowiły gospodarstwa o skali chowu 20 sztuk i więcej (w 1996 r. w grupie gospodarstw najmniejszych największy odsetek stanowiły podmioty z 1-4 szt. zwierząt futerkowych - 30,4%). W grupie jednostek o powierzchni użytków rolnych 1-5 ha, 5-10 ha, 10-15 ha oraz 15 ha i więcej najczęściej było gospodarstw z 1-4 szt. zwierząt futerkowych, odpowiednio: 35,2%, 43,2%, 43,8% oraz 40,3% (w 1996 r. odpowiednio: 34,9%, 44,9%, 43,4% i 44,5%).

W okresie od 1996 r. liczba gospodarstw rolnych utrzymujących 20 sztuk i więcej samic pozostałych zwierząt futerkowych wzrosła z 1552 w 1996 r. do 1794 w 2002 r. (tj. o 15,6%). W porównaniu z wynikami poprzedniego spisu rolnego, odsetek podmiotów z największą skalą chowu zwierząt futerkowych w grupie obszarowej do 1 ha użytków rolnych zwiększył się o 7,1 pkt., natomiast w grupach obszarowych 1-5 ha, 5-10 ha, 10-15 ha oraz 15 ha i więcej zmniejszył się odpowiednio o: 3,2 pkt., 8,4 pkt., 5,0 pkt. i 7,7 pkt.

W maju 2002 r. 35,4% (w 1996 r. - 28,9%) krajowego stanu samic pozostałych zwierząt futerkowych znajdowało się w gospodarstwach do 1 ha użytków rolnych, a 64,6% (w 1996 r. - 71,1%) w jednostkach pozostałych.

Wyniki spisu wykazały, że 1,7% (w 1996 r. - 3,0%) pogłowia pozostałych zwierząt futerkowych znajdowało się w gospodarstwach posiadających tylko 1-4 szt.; 3,0% (4,2% w 1996 r.) pozostawało w posiadaniu jednostek z 5-9 szt.; 6,7% (7,9% w 1996 r.) utrzymywały gospodarstwa o skali chowu 10-19 szt, a 88,6% (w 1996 r. - 84,9%) w gospodarstwach utrzymujących 20 i więcej samic pozostałych zwierząt futerkowych.

W gospodarstwach o najmniejszej skali chowu, tj. posiadających tylko 1-4 szt. zwierząt futerkowych, odsetek pogłowia samic zmniejszył się wraz ze wzrostem powierzchni użytków rolnych z 1,0% w jednostkach najmniejszych (do 1 ha użytków rolnych) do 0,7% w gospodarstwach o powierzchni użytków rolnych 15 ha i więcej.

W gospodarstwach rolnych o skali chowu pozostałych zwierząt futerkowych 20 i więcej sztuk odsetek pogłowia samic wzrósł z 89,3% w jednostkach o powierzchni użytków rolnych do 1 ha do 96,5% w podmiotach o areale użytków rolnych 15 ha i więcej.

W maju 2002 r., w gospodarstwach rolnych utrzymujących pozostałe zwierzęta futerkowe, obsada samic na 100 ha użytków rolnych wynosiła 687,2 szt. (w 1996 r. - 336,8 szt.).

Na 1 gospodarstwo rolne prowadzące chów i hodowlę samic pozostałych zwierząt futerkowych przypadało ich 39,5 szt.

Drób kurzy

a) razem

Według wyników spisu w 2002 r. chowem kur zajmowało się 1099,8 tys. gospodarstw rolnych, tj. 37,5% wszystkich badanych jednostek oraz 97,5% podmiotów utrzymujących pogłowie drobiu ogółem.

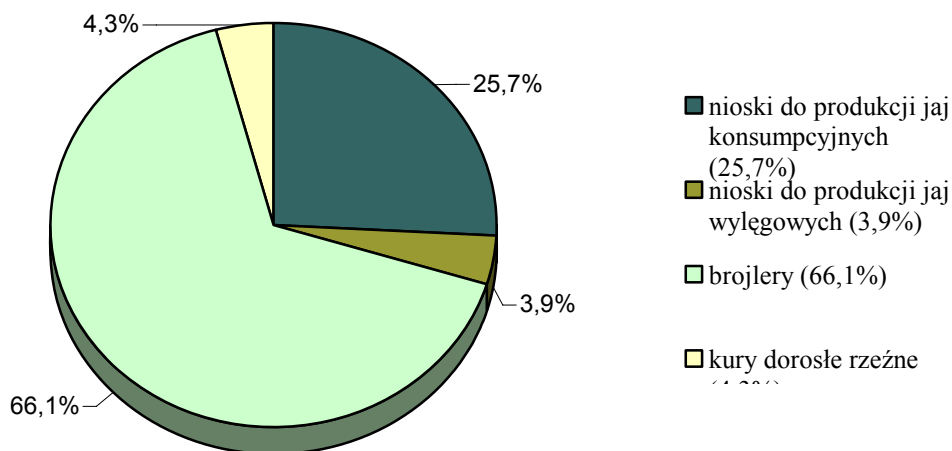
W sektorze prywatnym gospodarstw posiadających kury i koguty było 1099,8 tys., w tym 1099,5 tys. gospodarstw indywidualnych, a gospodarstw sektora publicznego utrzymującego drób kurzy zarejestrowano tylko 16.

W 2002 r., w ogólnej liczbie gospodarstw utrzymujących kury, podmioty o powierzchni do 1 ha użytków rolnych stanowiły 15,4%, a gospodarstwa pozostałe - 84,6%.

Przeciętnie w kraju, wśród gospodarstw utrzymujących drób kurzy:

- 97,7% posiadało 1-99 szt.,
- 1,8% " 100-499 szt.,
- 0,0% " 500-999 szt.,
- 0,1% " 1000-2999 szt.,
- 0,4% " 3000 i więcej sztuk.

Wykres 25. Struktura stada drobiu kurzego według grup produkcyjno-użytkowych w PSR w 2002 r.



Tabl. 13. Liczba gospodarstw utrzymujących drób kurzy oraz pogłowie kur i kogutów w tych gospodarstwach

{PRIVATE }Skala chowu drobiu kurzego w sztukach	Grupy obszarowe użytków rolnych w ha				
	do 1	1-5	5-10	10-15	15 i więcej
W odsetkach gospodarstw utrzymujących drób kurzy					
1-99	99,0	98,8	97,9	96,4	92,7
100-499	0,5	0,8	1,8	3,2	6,2
500-999	0,0	0,0	0,0	0,0	0,1
1000-2999	0,0	0,1	0,1	0,1	0,1
3000 i więcej	0,5	0,3	0,2	0,3	0,9
W odsetkach pogłowia drobiu kurzego					
1-99	9,7	15,2	22,3	17,5	6,9
100-499	0,5	0,8	2,2	2,9	2,0
500-999	0,1	0,1	0,2	0,2	0,2
1000-2999	0,5	0,6	0,6	0,6	0,4
3000 i więcej	89,2	83,3	74,7	78,8	90,5

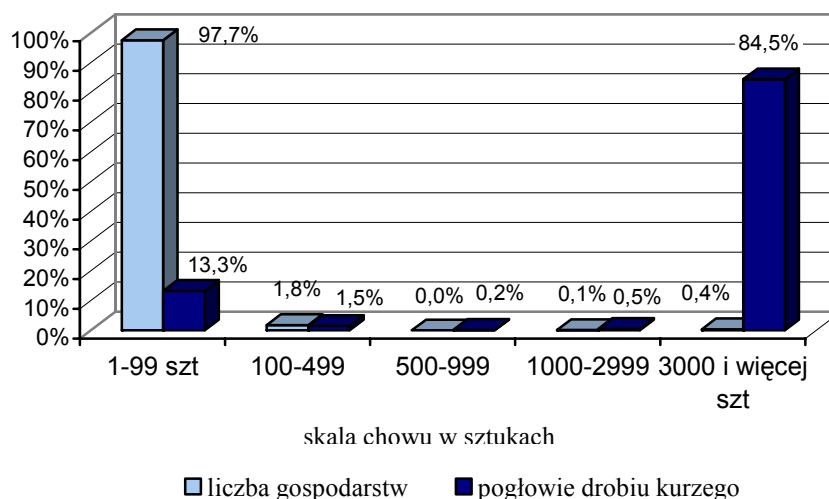
Wśród badanych gospodarstw utrzymujących drób kurzy, niezależnie od arealu użytków rolnych w tych gospodarstwach, największy odsetek, ponad 90%, stanowiły podmioty z najmniejszą skalą chowu kur, tj. posiadające na stanie tylko 1-99 szt. drobiu kurzego.

W 2002 r. liczba gospodarstw rolnych utrzymujących 3000 sztuk kur i więcej wynosiła 4102, a odsetek podmiotów z największą skalą chowu kur w obrębie

poszczególnych grup obszarowych użytków rolnych kształtował się następująco: w grupie do 1 ha było ich 0,5%, w grupie 1-5 ha - 0,3%, w grupie 5-10 ha - 0,2%, w grupie 10-15 ha - 0,3%, a w grupie 15 ha i więcej - 0,9%.

W maju 2002 r. 16,0% krajowego stanu drobiu kurzego znajdowało się w gospodarstwach do 1 ha użytków rolnych, a 84,0% w jednostkach pozostałych.

Wykres 26. Struktura liczby gospodarstw i pogłowia drobiu kurzego według skali chowu drobiu kurzego



Wyniki spisu wykazały, że 13,3% pogłowia drobiu kurzego znajdowało się w gospodarstwach posiadających tylko 1-99 kur; 1,5% pozostawało w jednostkach o skali chowu 100-499 kur; 0,2% utrzymywały gospodarstwa o skali chowu 500-999 kur; 0,5% było w gospodarstwach posiadających 1000-2999 szt. kur, a 84,5% w gospodarstwach utrzymujących 3000 sztuk i więcej drobiu kurzego.

W gospodarstwach o najmniejszej skali chowu kur, tj. posiadających tylko 1-99 sztuk, największy odsetek pogłowia drobiu kurzego (22,3%) znajdował się w gospodarstwach o powierzchni użytków rolnych 5-10 ha, a najmniejszy (6,9%) w gospodarstwach o areale użytków rolnych 15 ha i więcej.

Gospodarstwa rolne o skali chowu drobiu kurzego 3000 i więcej sztuk, niezależnie od posiadanej powierzchni użytków rolnych, utrzymywały największy odsetek pogłowia kur i kogutów. W jednostkach o powierzchni użytków rolnych 15 ha i więcej odsetek ten kształtował się na poziomie 90,5%, a w gospodarstwach o najmniejszym areale użytków rolnych (do 1 ha) wynosił 89,2%.

W maju 2002 r., w gospodarstwach prowadzących chów drobiu kurzego, obsada na 100 ha użytków rolnych wynosiła blisko 2269 sztuk, a na 100 ha gruntów ornych ponad 2972 sztuki.

Przeciętnie w kraju, na 1 gospodarstwo rolne prowadzące chów i hodowlę drobiu ogółem przypadało 155 sztuk drobiu kurzego, a na 1 gospodarstwo rolne prowadzące chów i hodowlę drobiu kurzego przypadało 159 sztuk kur i kogutów.

b) nioski

W 2002 r. chowem i hodowlą niosek kurzych (utrzymywanych w celu pozyskania jaj konsumpcyjnych i wylęgowych) zajmowało się 997,4 tys. gospodarstw rolnych, tj. 34,0% wszystkich badanych jednostek oraz 90,7% podmiotów utrzymujących pogłowie drobiu kurzego ogółem.

W sektorze prywatnym gospodarstw posiadających kury nioski było 997,4 tys., w tym 997,2 tys. gospodarstw indywidualnych, a gospodarstw sektora publicznego utrzymującego nioski było zaledwie 14.

W 2002 r., w ogólnej liczbie gospodarstw utrzymujących nioski kurze, podmioty o powierzchni do 1 ha użytków rolnych stanowiły 15,2%, a gospodarstwa pozostałe - 84,8%.

Przeciętnie w kraju, wśród gospodarstw utrzymujących kury nioski:

- 99,3% posiadało 1-99 szt.,
- 0,5% " 100-499 szt.,
- 0,0% " 500-999 szt.,
- 0,0% " 1000-2999 szt.,
- 0,2% " 3000 i więcej sztuk.

Wśród badanych gospodarstw utrzymujących nioski kurze, niezależnie od arealu użytków rolnych w tych gospodarstwach, zdecydowanie największy odsetek stanowiły podmioty z najmniejszą skalą chowu, tj. posiadające na stanie tylko 1-99 kur niosek.

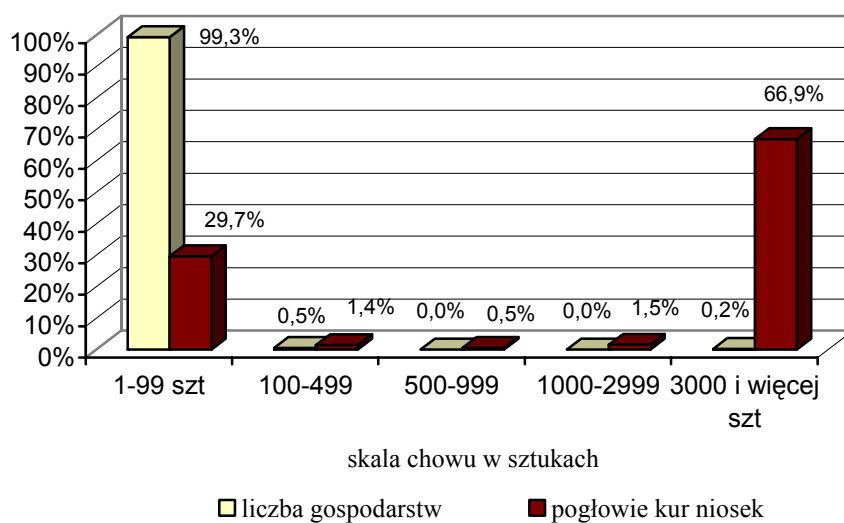
W 2002 r. zarejestrowano 1463 gospodarstwa rolne utrzymujące 3000 sztuk i więcej niosek kurzych, a odsetek podmiotów z największą skalą chowu kur niosek w obrębie poszczególnych grup obszarowych użytków rolnych kształtował się następująco: w grupie do 1 ha było ich 0,2%, w grupie 1-5 ha, 5-10 ha i 10-15 ha - 0,1%, a w grupie 15 ha i więcej - 0,3%.

Tabl. 14. Liczba gospodarstw utrzymujących kury nioski oraz pogłowie niosek kurzych w tych gospodarstwach

Skala chowu kur niosek w sztukach	Grupy obszarowe użytków rolnych w ha				
	do 1	1-5	5-10	10-15	15 i więcej
W odsetkach gospodarstw utrzymujących nioski kurze					
1-99	99,5	99,6	99,4	99,0	97,7
100-499	0,2	0,2	0,4	0,8	1,8
500-999	0,0	0,0	0,0	0,0	0,1
1000-2999	0,1	0,1	0,1	0,1	0,1
3000 i więcej	0,2	0,1	0,1	0,1	0,3
W odsetkach pogłowia kur niosek					
1-99	19,7	37,6	44,0	42,7	15,9
100-499	0,5	1,0	1,7	2,8	2,0
500-999	0,4	0,4	0,5	0,7	0,5
1000-2999	1,3	1,6	1,6	1,9	1,2
3000 i więcej	78,1	59,4	52,2	51,9	80,4

Według wyników spisu w 2002 r. 18,2% krajowego stanu niosek kurzych znajdowało się w gospodarstwach do 1 ha użytków rolnych, a 81,8% w jednostkach o areale użytków rolnych powyżej 1 ha.

Wykres 27. Struktura liczby gospodarstw i pogłowia kur niosek według skali chowu kur niosek



Z ogólnego pogłowia kur niosek - 29,7% znajdowało się w gospodarstwach posiadających tylko 1-99 niosek; 1,4% pozostawało w jednostkach o skali chowu 100-499 sztuk; 0,5% utrzymywały gospodarstwa o skali chowu 500-999 niosek kurzych; 1,5% było w gospodarstwach posiadających 1000-2999 kur niosek, a 66,9% w gospodarstwach utrzymujących 3000 sztuk i więcej niosek kurzych.

W gospodarstwach o najmniejszej skali chowu kur niosek, tj. posiadających tylko 1-99 sztuk, największy odsetek pogłowia niosek (44,0%) znajdował się w gospodarstwach o powierzchni użytków rolnych 5-10 ha, a najmniejszy (15,9%) w gospodarstwach o areale użytków rolnych 15 ha i więcej.

Gospodarstwa rolne o skali chowu niosek kurzych 3000 i więcej sztuk, niezależnie od posiadanej powierzchni użytków rolnych, utrzymywały największy odsetek pogłowia kur niosek. W jednostkach o powierzchni użytków rolnych 15 ha i więcej odsetek ten kształtował się na poziomie 80,4%, a w gospodarstwach o najmniejszym areale użytków rolnych (do 1 ha) wynosił 78,1%.

W maju 2002 r., w gospodarstwach prowadzących chów i hodowlę niosek kurzych, obsada na 100 ha użytków rolnych wynosiła ponad 737 sztuk, a na 100 ha gruntów ornych blisko 969 sztuk.

Przeciętnie w kraju, na 1 gospodarstwo rolne prowadzące chów i hodowlę drobiu kurzego przypadało 47 sztuk kur niosek, a na 1 gospodarstwo rolne prowadzące chów i hodowlę niosek kurzych przypadało ich blisko 52 sztuki.

c) brojlery kurze

W 2002 r. chowem brojlerów kurzych zajmowało się 191,2 tys. gospodarstw rolnych, tj. 6,5% wszystkich badanych jednostek oraz 17,4% podmiotów utrzymujących pogłowie drobiu kurzego ogółem.

W sektorze prywatnym gospodarstw posiadających brojlery było 192,2 tys. i były to przede wszystkim gospodarstwa indywidualne, a w sektorze publicznym tym kierunkiem produkcji drobiarskiej zajmowały się tylko 4 podmioty.

W 2002 r., w ogólnej liczbie gospodarstw utrzymujących brojlery kurze, podmioty o powierzchni do 1 ha użytków rolnych stanowiły 12,0%, a gospodarstwa pozostałe - 88,0%.

Przeciętnie w kraju, wśród gospodarstw utrzymujących brojlery:

- 97,1% posiadało 1-99 szt.,
- 1,4% " 100-499 szt.,
- 0,0% " 500-999 szt.,
- 0,1% " 1000-2999 szt.,
- 1,4% " 3000 i więcej sztuk.

Tabl. 15. Liczba gospodarstw utrzymujących brojlery kurze oraz pogłowie brojlerów w tych gospodarstwach

{PRIVATE }Skala chowu brojlerów kurzych w sztukach	Grupy obszarowe użytków rolnych w ha				
	do 1	1-5	5-10	10-15	15 i więcej
W odsetkach gospodarstw utrzymujących brojlery kurze					
1-99	97,2	97,8	98,0	97,1	94,4
100-499	0,6	0,8	1,2	1,8	3,2
500-999	0,0	0,0	0,0	0,0	0,1
1000-2999	0,1	0,1	0,0	0,1	0,1
3000 i więcej	2,1	1,3	0,8	1,0	2,2
W odsetkach pogłowia brojlerów					
1-99	2,6	3,9	7,3	5,7	2,7
100-499	0,1	0,2	0,4	0,4	0,4
500-999	0,1	0,0	0,0	0,0	0,0
1000-2999	0,2	0,2	0,1	0,2	0,1
3000 i więcej	97,0	95,7	92,2	93,7	96,8

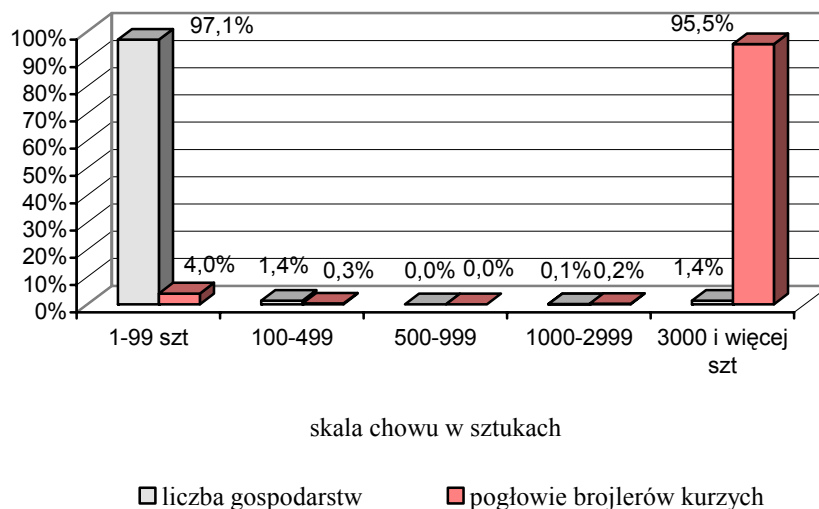
Wśród badanych gospodarstw utrzymujących brojlery kurze, niezależnie od arealu użytków rolnych w tych gospodarstwach, zdecydowanie największy odsetek stanowiły podmioty z najmniejszą skalą chowu, tj. posiadające na stanie tylko 1-99 brojlerów.

W 2002 r. zarejestrowano 2667 gospodarstw rolnych utrzymujących 3000 sztuk i więcej brojlerów kurzych, a odsetek podmiotów z największą skalą chowu brojlerów w obrębie poszczególnych grup obszarowych użytków rolnych kształtował się następująco: w grupie do 1 ha było ich 2,1%, w grupie 1-5 ha - 1,3%, w grupie 5-10 ha - 0,8%, w grupie 10-15 ha - 1,0%, a w grupie 15 ha i więcej - 2,2%.

Według wyników spisu w 2002 r. 15,1% krajowego stanu brojlerów kurzych znajdowało się w gospodarstwach do 1 ha użytków rolnych, a 84,9% w jednostkach o areale użytków rolnych powyżej 1 ha.

Z ogólnego pogłowia brojlerów - 4,0% znajdowało się w gospodarstwach posiadających tylko 1-99 brojlerów; 0,3% pozostawało w jednostkach o skali chowu 100-499 sztuk; 0,03% utrzymywały gospodarstwa o skali chowu 500-999 brojlerów; 0,2% było w gospodarstwach posiadających 1000-2999 brojlerów, a 95,5% w gospodarstwach utrzymujących 3000 sztuk i więcej brojlerów kurzych.

Wykres 28. Struktura liczby gospodarstw i pogłowia brojlerów kurzych według skali chowu brojlerów kurzych



W gospodarstwach o najmniejszej skali chowu brojlerów, tj. posiadających tylko 1-99 sztuk, największy odsetek pogłowia brojlerów (7,3%) znajdował się w gospodarstwach o powierzchni użytków rolnych 5-10 ha, a najmniejszy (2,6%) w gospodarstwach o areale użytków rolnych do 1 ha.

Gospodarstwa rolne o skali chowu brojlerów kurzych 3000 i więcej sztuk, niezależnie od posiadanej powierzchni użytków rolnych, utrzymywały największy odsetek pogłowia brojlerów. W jednostkach o powierzchni użytków rolnych 15 ha i więcej odsetek ten kształtował się na poziomie 96,8%, a w gospodarstwach o najmniejszym areale użytków rolnych (do 1 ha) wynosił 97,0%.

W maju 2002 r., w gospodarstwach prowadzących chów brojlerów kurzych, obsada na 100 ha użytków rolnych wynosiła ponad 6760 sztuk, a na 100 ha gruntów ornych blisko 8436 sztuk.

Przeciętnie w kraju, na 1 gospodarstwo rolne prowadzące chów i hodowlę drobiu kurzego przypadało 105 sztuk brojlerów, a na 1 gospodarstwo rolne prowadzące chów brojlerów kurzych przypadało ich ponad 605 sztuk.

Pnie pszczele

Wyniki powszechnego spisu rolnego w 2002 r. wykazały, że chowem pszczół zajmowało się 40,5 tys. gospodarstw rolnych (w 1996 r. - 48,4 tys.), tj. 1,4% ogółu badanych jednostek oraz 2,8% wszystkich podmiotów prowadzących produkcję zwierzęcą.

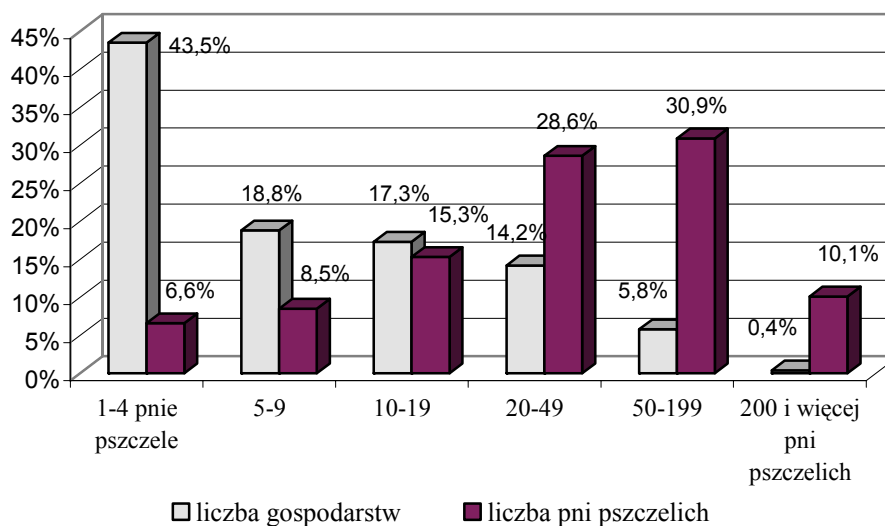
W sektorze prywatnym gospodarstw posiadających pnie pszczele było 40,5 tys. i były to przede wszystkim gospodarstwa indywidualne, a w sektorze publicznym tym kierunkiem produkcji zajmowało się 18 jednostek.

W 2002 r., w ogólnej liczbie gospodarstw utrzymujących pnie pszczele, podmioty o powierzchni do 1 ha użytków rolnych stanowiły 36,3% (w 1996 r. 24,9%), a gospodarstwa pozostałe - 63,7% (w 1996 r. - 75,1%).

Przeciętnie w kraju, wśród gospodarstw posiadających pszczoły:

- 43,5% posiadało 1-4 pnie pszczele (w 1996 r. - 51,5%),
- 18,8% " 5-9 pni (18,7%),
- 17,3% " 10-19 pni (15,5%),
- 14,2% " 20-49 pni (10,9%),
- 5,8% " 50-199 pni (3,3%),
- 0,4% " 200 i więcej pni (0,1%).

Wykres 29. Struktura liczby gospodarstw i liczba pni pszczelich według skali chowu pszczół



W maju 2002 r., z ogólnej liczby pni pszczelich (562,4 tys.) utrzymywanych w gospodarstwach rolnych, 6,6% znajdowało się w gospodarstwach posiadających 1-4 pnie (11,4% w 1996 r.); 8,5% - w gospodarstwach posiadających 5-9 pni (11,7% w 1996 r.); 15,3% - w jednostkach utrzymujących 10-19 pni (19,2% w 1996 r.); 28,6% - w gospodarstwach utrzymujących 20-49 pni (w 1996 r. - 30,5%); 30,9% - w jednostkach o skali chowu pszczół 50-199 pni (22,9% w 1996 r.), a 10,1% - w gospodarstwach posiadających 200 i więcej pni pszczelich (4,3% w 1996 r.).

W maju 2002 r., w gospodarstwach zajmujących się chowem pszczół, na 100 ha użytków rolnych przypadało 209 pni pszczelich (w 1996 r. - 125 pni).

Na 1 gospodarstwo prowadzące chów pszczół przypadało blisko 14 pni pszczelich (w 1996 r. 10 pni).

Pogłowie zwierząt gospodarskich w sztukach przeliczeniowych dużych

Wyniki spisu rolnego w maju 2002 r. wykazały, że gospodarstw utrzymujących podstawowe gatunki zwierząt gospodarskich (tj. bydło lub/i trzodę chlewną lub/i owce lub/i konie) było 1147,3 tys. (w 1996 r. - 1587,0 tys.), z tego podmiotów sektora prywatnego - 1147,0 tys., w tym gospodarstw indywidualnych - 1145,8 tys., a gospodarstw sektora publicznego - 0,3 tys.

W ogólnej liczbie gospodarstw utrzymujących podstawowe gatunki zwierząt gospodarskich, podmioty o powierzchni do 1 ha użytków rolnych stanowiły 6,1% (w 1996 r. - 7,3%), a gospodarstwa pozostałe - 93,9% (w 1996 r. - 92,7%).

Przeciętnie w kraju, wśród gospodarstw posiadających podstawowe gatunki zwierząt gospodarskich:

- 21,3% posiadało poniżej 1 sztuki przeliczeniowej dużej (w 1996 r. - 18,3%),
- 17,8% " 1-2 SD (17,5%),
- 27,6% " 2-5 SD (32,0%),
- 16,3% " 5-10 SD (19,5%),
- 11,1% " 10-20 SD (9,8%),
- 5,9% " 20 i więcej SD (2,9%).

W 2002 r. pogłowie zwierząt podstawowych gatunków w przeliczeniowych sztukach dużych wynosiło 7577,7 tys. sztuk.

Z ogólnego pogłowia zwierząt w przeliczeniowych sztukach dużych - 2,2% (w 1996 r. 2,1%) znajdowało się w gospodarstwach utrzymujących na stanie poniżej 1 sztuki przeliczeniowej dużej (SD); 4,2% - było w jednostkach posiadających 1-2 SD (4,9% w 1996 r.); 13,8% utrzymywały gospodarstwa o skali chowu 2-5 SD (18,9% w 1996 r.); 17,7% znajdowało się w jednostkach o skali chowu 5-10 SD (24,4% w 1996 r.); 23,5% pozostawało w podmiotach utrzymujących 10-20 SD (24,0% w 1996 r.), a 38,6% było na stanie gospodarstw o skali chowu 20 i więcej sztuk przeliczeniowych dużych (w 1996 r. - 25,7%).

W maju 2002 r., w gospodarstwach prowadzących chów podstawowych gatunków zwierząt, obsada pogłowia na 100 ha użytków rolnych wynosiła 65,8 SD (w 1996 r. 63,9 SD).

Przeciętnie w kraju na 1 gospodarstwo prowadzące chów zwierząt gospodarskich podstawowych gatunków przypadało 6,6 SD (w 1996 r. - 5,6 SD), a na 1 gospodarstwo spisane - 2,6 SD (2,9 SD w 1996 r.).

UWAGI METODYCZNE

Wprowadzenie

Dane zawarte w niniejszej publikacji opracowano na podstawie wyników Powszechnego Spisu Rolnego 2002 r.

Powszechny Spis Rolny oraz Narodowy Spis Powszechny Ludności i Mieszkań zostały przeprowadzone na terenie całego kraju w dniach od 21 maja do 8 czerwca 2002 r. (według stanu w dniu 20 maja 2002 r. godz. 24.⁰⁰) zgodnie z n/w ustawami podjętymi przez Sejm Rzeczypospolitej Polskiej:

- z dnia 2 grudnia 1999 r. o narodowym spisie powszechnym ludności i mieszkań w 2001 r. (Dz. U. z 2000 r., Nr 1, poz. 1) z późniejszą zmianą (Dz. U. z 2000 r., Nr 93, poz. 1026),
- z dnia 9 września 2000 r. o powszechnym spisie rolnym w 2002 r. (Dz. U. z 2000 r., Nr 99, poz. 1072),
- z dnia 29 czerwca 1995 r. o statystyce publicznej (Dz. U. z 1995 r., Nr 88, poz. 439) z późniejszymi zmianami.

W powyższych aktach prawnych określono termin i zakres tematyczny spisów, zasady organizacji i realizacji prac spisowych, zobowiązanie ludności do udzielania informacji oraz sposób ich zebrania.

Celem Powszechnego Spisu Rolnego 2002 r. było między innymi:

- zapewnienie podstawowej bazy informacyjnej o gospodarstwach rolnych i związanych z nimi gospodarstwach domowych, koniecznej dla realizacji krajowej, regionalnej i lokalnej polityki rolnej i społecznej na wsi,
- dostarczenie informacji niezbędnych dla finalizowania procesów stowarzyszeniowych z Unią Europejską (UE), jak i zapewnienia podstaw informacyjnych w pierwszych latach członkostwa zgodnie z wymogami UE oraz wykonanie zobowiązań Polski w zakresie dostarczenia informacji dla potrzeb organizacji międzynarodowych (FAO, OECD, EUROSTAT i inne),
- budowy i aktualizacji statystycznych operatów losowania prób do różnotematycznych badań reprezentacyjnych.

Zakres tematyczny Powszechnego Spisu Rolnego 2002 r. był bardzo obszerny i dotyczył blisko 3 mln gospodarstw rolnych.

Wyniki spisu zostaną przedstawione w kolejno opracowywanych publikacjach krajowych pod następującymi tytułami:

- „Użytkowanie gruntów i ich jakość”,
- „Uprawy rolne”,

- „Uprawy ogrodnicze”,
- „Budynki i infrastruktura techniczna w gospodarstwach rolnych”,
- „Ciągniki, maszyny i inne środki transportu w gospodarstwach rolnych”,
- „Pozarolnicza działalność gospodarstw rolnych”,
- „Systematyka i charakterystyka gospodarstw rolnych”,
- „Wybrane elementy sytuacji ekonomicznej gospodarstw rolnych”,
- „Przemiany agrarne”,
- „Metodologia Powszechnego Spisu Rolnego 2002 r.”,
- „Rolnictwo na terenach górskich i terenach o słabych warunkach glebowych”,
- „Cele produkcji w gospodarstwach rolnych”,
- „Charakterystyka gospodarstw prowadzących rachunkowość rolną”,
- „Nakłady pracy w gospodarstwach rolnych”

oraz w publikacjach szczebla wojewódzkiego:

- „Użytkowanie gruntów, powierzchnia zasiewów i pogłowie zwierząt gospodarskich”,
- „Budynki i wyposażenie techniczne gospodarstw rolnych”,
- „Wybrane elementy sytuacji ekonomicznej gospodarstw rolnych”,
- „Systematyka i charakterystyka gospodarstw rolnych”,
- „Cele produkcji w gospodarstwach rolnych”.

Planuje się również opracowanie publikacji dla szczebla gminnego w formie zestawu tablic zawierających informacje o gospodarstwach rolnych na terenie gminy, o możliwościach produkcyjnych gospodarstw rolnych, o skali upraw rolnych i ogrodniczych, o pogłowie zwierząt gospodarskich, o źródłach utrzymania gospodarstw domowych, o działalności pozarolniczej itp. oraz o lokacie gminy w województwie dla podstawowych parametrów w rolnictwie.

Ponadto w Bazie Danych Regionalnych (BDR), prowadzonej przez Urząd Statystyczny w Jeleniej Górze, będą zamieszczone informacje ze spisu dla poszczególnych szczebli podziału terytorialnego kraju, tj. województwa, podregionu, powiatu, gminy, a także dla miejscowości.

Zakres i tematyka Powszechnego Spisu Rolnego

Powszechnym Spisem Rolnym objęto:

- gospodarstwa indywidualne o powierzchni użytków rolnych powyżej 1 ha,

- gospodarstwa indywidualne o powierzchni użytków rolnych od 0,1 do 1 ha włącznie,
- osoby fizyczne będące właścicielami zwierząt gospodarskich, nie posiadające użytków rolnych lub posiadające użytki rolne o powierzchni mniejszej niż 0,1 ha,
- pozostałe gospodarstwa rolne będące w użytkowaniu osób prawnych i jednostek organizacyjnych nie mających osobowości prawnej.

Wykaz gospodarstw indywidualnych powstał w oparciu o statystyczny rejestr podatkowy (system SPGC), który aktualizowany był przez rachmistrzów w czasie obchodu przedspisowego oraz uzupełniany o wykaz właścicieli zwierząt gospodarskich nie posiadających użytków rolnych lub posiadających użytki rolne o powierzchni mniejszej niż 0,1 ha. Kartotekę gospodarstw rolnych będących w użytkowaniu osób prawnych i jednostek organizacyjnych nie mających osobowości prawnej utworzono na podstawie Bazy Jednostek Statystycznych.

Dla gospodarstw rolnych, których użytkownicy odmówili udziału w Powszechnym Spisie Rolnym 2002 r. oraz w przypadkach, gdy kontakt z użytkownikami gospodarstw był niemożliwy, dokonano imputacji danych o gospodarstwie.

Tematyka Powszechnego Spisu Rolnego 2002 r. została ujęta na formularzach spisowych w następujących działach:

- Powierzchnia gospodarstwa,
- Struktura własnościowa użytków rolnych gospodarstwa,
- Struktura dochodów,
- Działalność gospodarcza,
- Pracujący w indywidualnym gospodarstwie rolnym,
- Powierzchnia zasiewów,
- Powierzchnia inna,
- Pogłowie zwierząt gospodarskich,
- Rozdysponowanie produkcji rolniczej,
- Infrastruktura gospodarstwa,
- Budynki i budowle,
- Magazynowanie w gospodarstwie,
- Nawozy i pestycydy w gospodarstwie,
- Maszyny i urządzenia rolnicze,
- Wybrane wydatki w gospodarstwie.

W ramach spisu w gospodarstwach indywidualnych o powierzchni użytków rolnych powyżej 1 ha zebrano następujące informacje:

1) dane o osobach będących użytkownikami gospodarstw rolnych:

- a) nazwisko i imiona użytkownika gospodarstwa rolnego,
- b) poziom wykształcenia rolniczego użytkownika,

- c) wkład pracy w gospodarstwo rolne w okresie 12 miesięcy poprzedzających badanie - liczba godzin przepracowanych w gospodarstwie,
- 2) o liczbie pracowników najemnych stałych i pracowników dorywczych zatrudnionych w gospodarstwie rolnym,
- 3) o użytkowaniu gruntów, a w szczególności:
- a) o powierzchni gruntów ogółem, w tym użytków rolnych (gruntów ornych, sadów, łąk i pastwisk trwałych), lasów i gruntów leśnych oraz pozostałych gruntów i nieużytków,
 - b) o powierzchni zasiewów głównych upraw,
- 4) o pogłowie zwierząt gospodarskich według gatunków i grup produkcyjno-użytkowych oraz liczbie pni pszczelich,
- 5) o rozdysponowaniu produkcji rolniczej,
- 6) o budynkach, infrastrukturze i wyposażeniu technicznym gospodarstw, w tym:
- a) rodzaje budynków, budowli i ich powierzchnia,
 - b) liczba ciągników rolniczych i innych środków transportowych oraz maszyn rolniczych,
 - c) źródła zaopatrzenia w wodę, sposoby odprowadzania ścieków i usuwania śmieci,
 - d) wyposażenie w sieć elektryczną i telefon,
 - e) rodzaje urządzeń melioracyjnych,
- 7) o stosowaniu nawozów i pestycydach w gospodarstwie w okresie 12 miesięcy poprzedzających badanie,
- 8) o zadłużeniu gospodarstw rolnych,
- 9) o działalności gospodarczej (rolniczej i pozarolniczej) prowadzonej przez użytkownika gospodarstwa rolnego lub osobę dorosłą pozostającą z użytkownikiem we wspólnym gospodarstwie domowym,
- 10) o ważniejszych wydatkach poniesionych w okresie 12 miesięcy poprzedzających badanie, w tym na:
- a) zakup gruntów,
 - b) budowę lub modernizację budynków,
 - c) powiększenie stada podstawowego,
 - d) zakup ciągników rolniczych i innych środków transportowych oraz maszyn rolniczych.

Informacje o wieku, płci, poziomie wykształcenia ogólnego, głównych i dodatkowych źródłach utrzymania użytkownika i członków jego gospodarstwa domowego, a także osób pracujących wyłącznie lub głównie w gospodarstwach rolnych pozyskano z Narodowego Spisu Powszechnego Ludności i Mieszkań, który, jak wspomniano na wstępie, odbył się jednocześnie z Powszechnym Spisem Rolnym 2002 r.

Dla osób fizycznych użytkujących gospodarstwa indywidualne o powierzchni użytków rolnych od 0,1 ha do 1 ha włącznie oraz dla właścicieli zwierząt gospodarskich zebrano w/w

informacje, z wyłączeniem tych, o których mowa w pkt. 8 i 10, a w ramach punktów 3b, 6b, i 7 zebrano dane w ograniczonym zakresie tematycznym.

W ramach spisu u osób prawnych i w jednostkach organizacyjnych niemających osobowości prawnej zebrano informacje, o których mowa w punktach 2-10.

Zgodnie z ustawą z dnia 2 grudnia 1999 r. o narodowym spisie powszechnym ludności i mieszkań w 2002 r. (Dz. U. z 2000 r., Nr 1, poz. 1 i Nr 93 poz. 1026) i rozporządzeniem Rady Ministrów z dnia 22 maja 2002 r. w sprawie wylosowanych obwodów objętych spisem kontrolnym (Dz. U. Nr 66, poz. 597) po zakończeniu Powszechnego Spisu Rolnego i Narodowego Spisu Powszechnego Ludności i Mieszkań przeprowadzono w dniach od 17 do 25 czerwca 2002 r. spis kontrolny w wylosowanych 903 obwodach spisowych, co stanowiło 0,5% ogółu obwodów spisowych. Zasady metodyczne oraz wyniki spisu kontrolnego będą zamieszczone w publikacji „Metodologia Powszechnego Spisu Rolnego 2002 r.” (grudzień 2003 r.).

Ważniejsze definicje, pojęcia spisowe i zasady spisywania

Za **gospodarstwo rolne** uważa się grunty rolne wraz z gruntami leśnymi, budynkami lub ich częściami, urządzeniami i inwentarzem, jeżeli stanowią lub mogą stanowić zorganizowaną całość gospodarczą oraz prawami i obowiązkami związanymi z prowadzeniem gospodarstwa rolnego.

Za **gospodarstwo indywidualne** uważa się gospodarstwo rolne o powierzchni użytków rolnych od 0,1 ha, będące własnością lub znajdujące się w użytkowaniu osoby fizycznej lub grupy osób.

Za **właściciela zwierząt gospodarskich** uważa się osobę nie posiadającą użytków rolnych lub posiadającą użytki o powierzchni mniejszej niż 0,10 ha, która ma co najmniej: 1 sztukę bydła lub (i) 5 sztuk trzody chlewnej albo 1 lochę lub (i) 3 sztuki owiec bądź kóz lub (i) 1 konia lub (i) 30 sztuk drobiu lub (i) 5 sztuk samic zwierząt futerkowych (w tym królików) lub (i) 1 pień pszczeli.

Za **użytkownika gospodarstwa indywidualnego** uważa się osobę fizyczną lub grupę osób, które faktycznie użytkują grunty, niezależnie od tego, czy są właścicielami, dzierżawcami, czy użytkują je z innego tytułu i niezależnie od tego, czy grunty te są zlokalizowane w jednej, czy w kilku gminach.

Za **gospodarstwo domowe** użytkownika gospodarstwa rolnego (właściciela zwierząt gospodarskich) uważa się zespół osób mieszkających i utrzymujących się wspólnie, jeżeli wśród nich jest osoba prowadząca gospodarstwo indywidualne (właściciel zwierząt gospodarskich).

Użytkowanie gruntów

Do **ogólnej powierzchni gruntów** gospodarstwa zaliczono wszystkie bez wyjątku grunty wchodzące w skład gospodarstwa, a więc wszystkie grunty użytkowane rolniczo (grunty orne, sady, łąki i pastwiska), wszystkie związane z nimi grunty użytkowane nierolniczo, jak lasy, podwórze, grunty pod zabudowaniami lub przeznaczone pod zabudowę, ogrody ozdobne, grunty pod wodami, drogi, torfowiska, kamieniołomy, żwirownie itp. oraz nieużytki, niezależnie od tytułu władania (własne, dzierżawione na zasadzie umowy i bezumownie, użytkowane z innego tytułu).

Gospodarstwa indywidualne spisywano w miejscu przebywania użytkownika i tam ujmowano całkowitą, ogólną powierzchnię, niezależnie od miejsca położenia gruntów.

Do **gruntów ornych** zalicza się grunty w uprawie, tj. pod zasiewami wraz z ogrodami przydomowymi oraz odłogi i ugory.

Za grunty orne w uprawie uważa się grunty zasiane lub zasadzone ziemiopłodami rolnymi lub ogrodniczymi, plantacje wikliny i chmielu, powierzchnie szklarni, inspektów, namiotów foliowych oraz powierzchnię mniejszą od 10 arów zasadzoną drzewami owocowymi i krzewami owocowymi.

Zwierzęta gospodarskie

Spisowi podlegały zwierzęta gospodarskie (bydło, trzoda chlewna, owce, drób, konie, kozy, króliki-samice, zwierzęta futerkowe-samice oraz pnie pszczele) znajdujące się w gospodarstwie oraz zwierzęta wysłane na redyki, wypasy i do bacówek, a w przypadku pni pszczelich - pnie znajdujące się na pożytkach poza gospodarstwem, stanowiące własność użytkownika gospodarstwa lub członków jego gospodarstwa domowego, jak również zwierzęta przetrzymywane czasowo lub stale w gospodarstwie, tj. przyjęte na wychów, opas itp., niezależnie od tego, czy przyjęto je z gospodarstw indywidualnych, czy od gospodarstw państwowych, spółdzielczych i innych.

Za **krowy dojone (mleczne)** uważa się krowy, które ze względu na rasę lub odmianę lub szczególne właściwości utrzymywane są w gospodarstwie wyłącznie lub głównie do produkcji mleka przeznaczonego do konsumpcji lub przetworzenia na produkty mleczne. Zalicza się tu również krowy mleczne wybrakowane już z chowu, które pozostają jeszcze w gospodarstwie na tzw. dopasie, po czym skierowane zostaną do uboju.

Za **krowy "mamki"** uważa się krowy, które ze względu na rasę lub odmianę (krowy mięsnych i urodzone z krzyżówek z rasami mięsnymi) lub szczególne właściwości utrzymywane są w gospodarstwie wyłącznie lub głównie do produkcji cieląt rzeźnych, i których mleko wykorzystywane jest do odchowu cieląt lub przeznaczone na paszę dla innych zwierząt.

Zalicza się tu również krowy “mamki” wybrakowane już z chowu, które pozostają jeszcze w gospodarstwie na tzw. dopasie, po czym skierowane zostaną do uboju.

Ważniejsze grupowania i zakres publikowanych danych

Dane spisowe zostały ujęte w dwóch podstawowych formach własności, tj. w sektorze publicznym i prywatnym.

W **sektorze prywatnym** podstawowymi formami własności są: własność prywatna krajowa (gospodarstwa indywidualne, gospodarstwa spółdzielcze i spółki prywatne), własność zagraniczna i własność mieszana.

Do **sektora publicznego** zaliczono gospodarstwa własności państwowej (Skarbu Państwa i państwowych osób prawnych), gospodarstwa będące własnością samorządową (gmin) oraz gospodarstwa stanowiące własność mieszaną (spółki z przewagą mienia państwowego).

Wszystkie informacje o liczebności pogłównia, odnoszące się do osób prawnych i jednostek organizacyjnych nie posiadających osobowości prawnej w ramach sektora prywatnego i publicznego, ujmują wyłącznie zwierzęta stanowiące własność tych podmiotów (tzn. bez zwierząt utrzymywanych na działkach pracowników gospodarstw państwowych i członków spółdzielni).

W ramach sektora prywatnego dane opracowano dla gospodarstw:

- własności prywatnej krajowej, w tym dla:
- gospodarstw indywidualnych,
- spółdzielni produkcji rolniczej, które obejmują rolnicze spółdzielnie produkcyjne, spółdzielnie kółek rolniczych i inne gospodarstwa spółdzielcze o przeważającej działalności rolniczej,
- własności zagranicznej,
- własności mieszanej.

Gospodarstwa indywidualne obejmują:

- gospodarstwa o powierzchni użytków rolnych powyżej 1 ha, prowadzone przez rolników na gruntach własnych i niewłasnych,
- gospodarstwa o powierzchni użytków rolnych od 0,1 ha do 1 ha włącznie użytkowane rolniczo przez osoby prywatne,
- osoby fizyczne będące właścicielami zwierząt gospodarskich, nie posiadające użytków rolnych lub posiadające użytki rolne o powierzchni mniejszej niż 0,1 ha.

W ramach sektora publicznego w publikacji prezentuje się dane dla gospodarstw:

- własności państwowej, w tym gospodarstw skarbowych,

- własności samorządowej,
- własności mieszanej.

Segregacji gospodarstw rolnych na: posiadające zwierzęta gospodarskie ogółem i według liczby gatunków oraz nieposiadające zwierząt dokonano na podstawie informacji o utrzymywaniu pogłowia **przynajmniej jednego z czterech podstawowych gatunków zwierząt gospodarskich, tj. bydła, trzody chlewnej, owiec i koni.**

W celu przeliczenia pogłowia zwierząt w sztukach fizycznych na sztuki przeliczeniowe duże (dotyczy 4 podstawowych gatunków zwierząt gospodarskich - bydła, trzody chlewnej, owiec i koni) - wykorzystano następujące współczynniki:

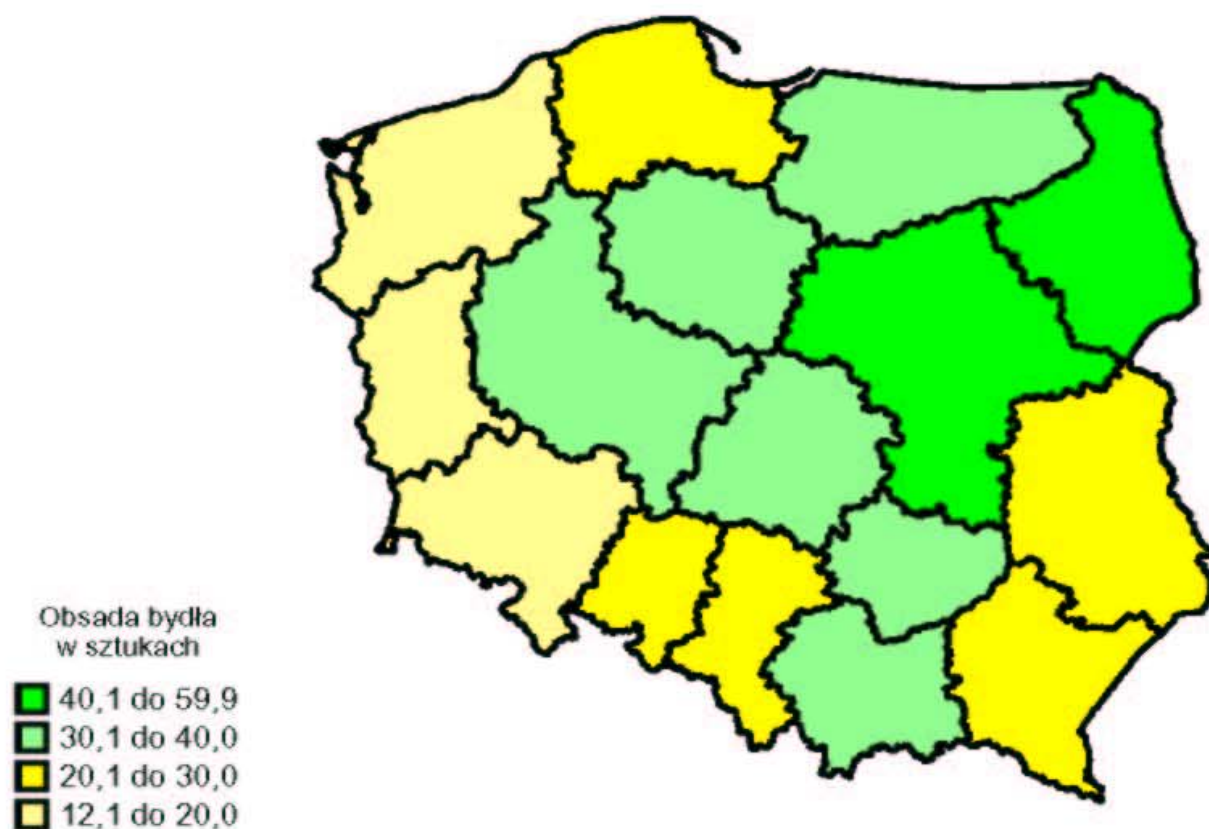
bydło - 0,8,
trzoda chlewna - 0,15,
owce - 0,08,
konie - 1,0..

Niezależnie od powyższych zbiorczych grupowań - rozliczeń makroekonomicznych według grup użytkowników - dane Powszechnego Spisu Rolnego 2002 r., w zależności od tematyki, opracowano według niżej wymienionych klasyfikacji:

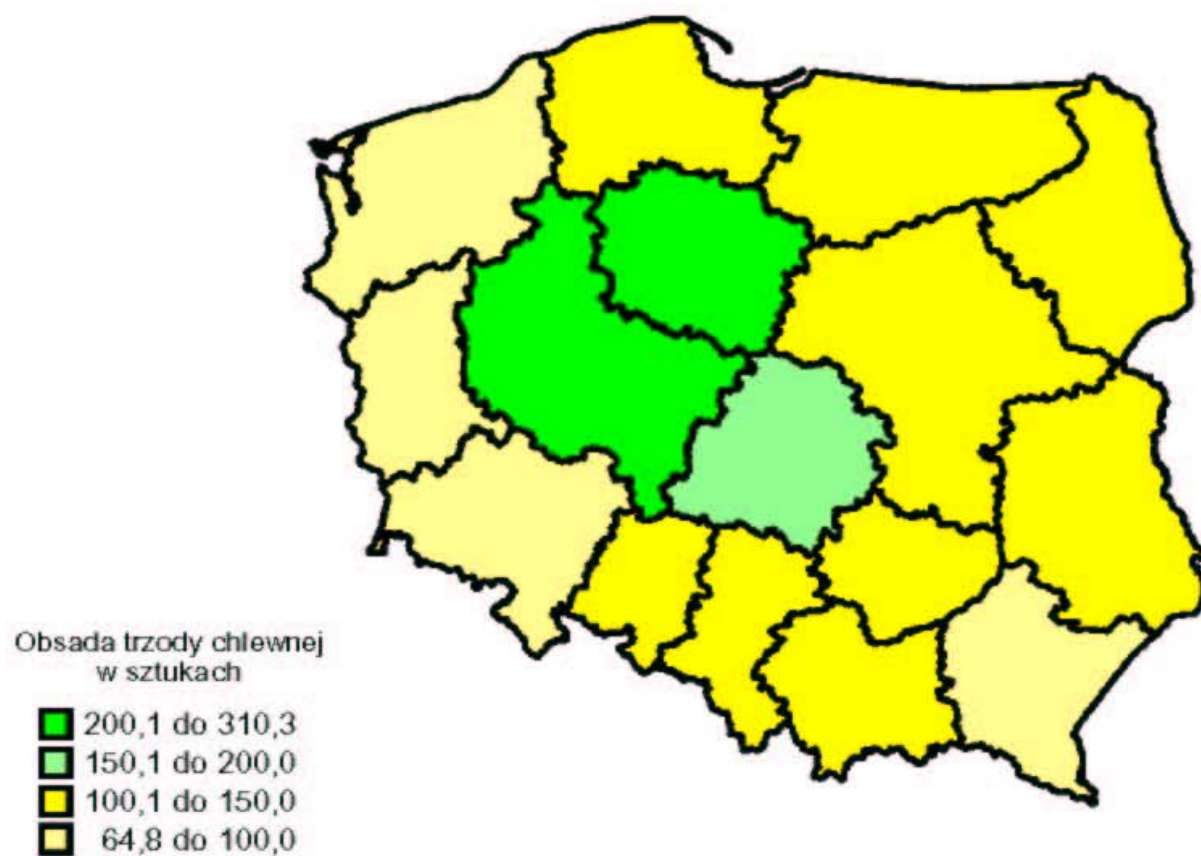
- ◆ grup obszarowych powierzchni użytków rolnych, wyodrębniając następujące grupy: do 1 ha (0,00, 0,01-0,10, 0,10-0,20, 0,20-0,50, 0,50-1,00), 1-2, 2-3, 3-5, 5-7, 7-10, 10-15, 15-20, 20-30, 30-50, 50-100, 100-200, 200-300, 300-500, 500-1000, 1000 ha i więcej;
- ◆ skali natężenia chowu poszczególnych gatunków zwierząt gospodarskich.

W tablicach zawierających informacje liczbowe w ujęciu odsetkowym zaprezentowano je z jednym znakiem po przecinku i z uwagi na elektroniczną technikę zaokrągleń mogą one nie sumować się na 100%. Liczby te są poprawne pod względem merytorycznym.

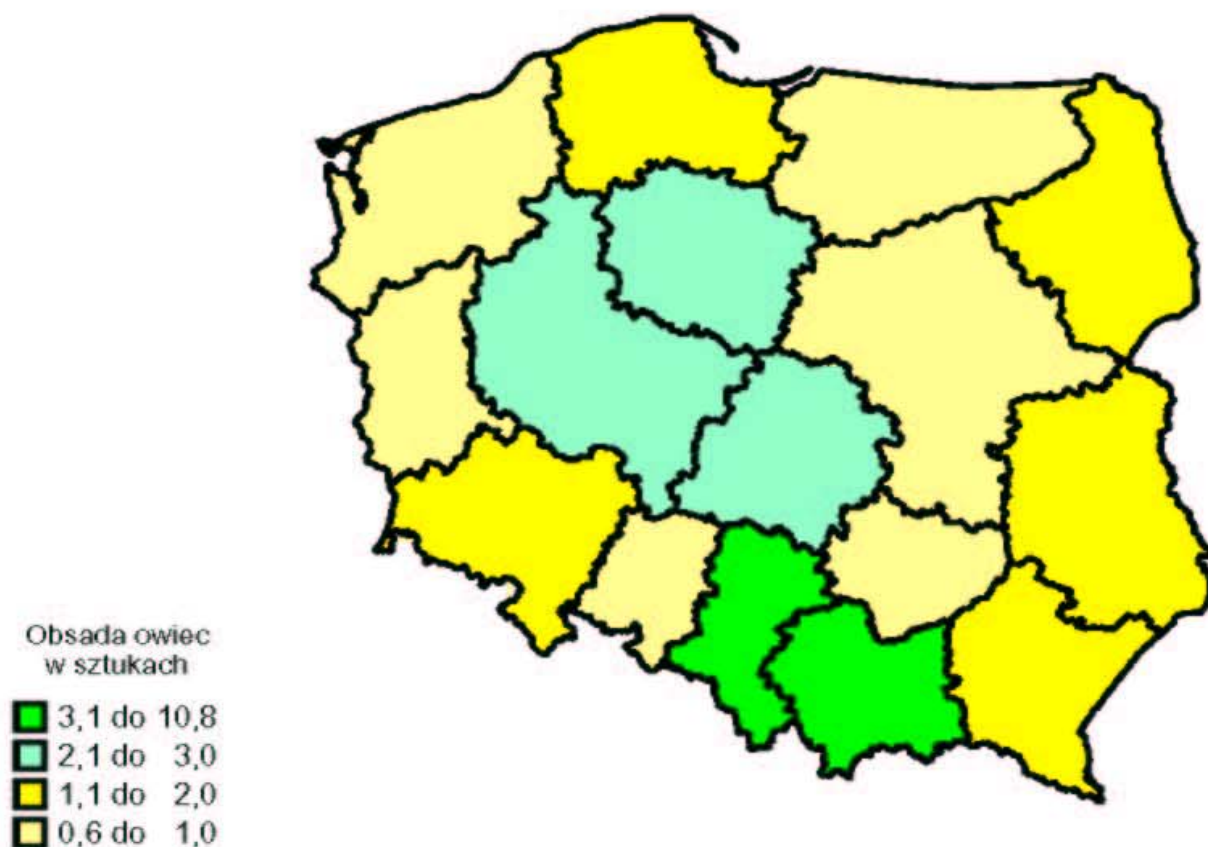
Rys 1. OBSADA BYDŁA NA 100 HA UŻYTKÓW ROLNYCH



Rys 2. OBSADA TRZODY CHLEWNEJ NA 100 HA GRUNTÓW ORNYCH



Rys 3. OBSADA OWIEC NA 100 HA UŻYTKÓW ROLNYCH



Rys 4. OBSADA DROBIU KURZEGO NA 100 HA GRUNTÓW ORNYCH

