

Wybrane wskaźniki przedsiębiorczości

W międzynarodowych analizach przedsiębiorczości wyróżniane są trzy rodzaje wskaźników: uwarunkowania, wyniki oraz wpływ tego zjawiska na gospodarkę. W badaniu wybranych wskaźników przedsiębiorczości prowadzonym w GUS skoncentrowano się na trzecim z tych elementów, tj. odnoszącym się do wielkości i efektów przedsiębiorczości. Na podstawie oceny kierunków oraz dynamiki rozwoju polskich przedsiębiorstw wyodrębniono z całej badanej zbiorowości jednostki charakteryzujące się najszybszym tempem wzrostu, tj. najbardziej przedsiębiorcze. Dla tak określonej grupy podmiotów zaprezentowano wybrane efekty prowadzonej przez nie działalności, porównując je z wynikami uzyskiwanymi przez inne przedsiębiorstwa, w tym charakteryzujące się wolniejszym wzrostem, stabilne i spadkowe.¹ Zaobserwowano, że w 2011 r. jednostki szybkiego wzrostu stanowiły 8% całej analizowanej zbiorowości, a ich udział w przychodach ukształtował się na poziomie 18% (w 2007 r. udziały te wynosiły odpowiednio 15% i 30%).

W zbiorowości wszystkich przedsiębiorstw aktywnych na koniec każdego z rozpatrywanych okresów panelowych najwyższy odsetek stanowiły łącznie jednostki szybkiego wzrostu

¹ Informację opracowano na podstawie danych pozyskiwanych na sprawozdaniach rocznych SP za lata 2005-2011, dla przedsiębiorstw niefinansowych o liczbie pracujących 10 i więcej osób, prowadzących księgi rachunkowe, wchodzących w skład 5 grup panelowych, utworzonych z przedsiębiorstw prowadzących działalność w trzech kolejnych latach: 2005-2007 (panel 2007), 2006-2008 (panel 2008), itd. W każdej z tych grup panelowych wyróżniono 5 typów przedsiębiorstw w zależności od tempa przyrostu uzyskiwanych przychodów: **przedsiębiorstwa szybkiego wzrostu** – jednostki wykazujące (zgodnie z metodologią międzynarodową) w trzyletnim okresie średnioroczny przyrost przychodów 20% i więcej (oznacza to, że łączne tempo wzrostu przychodów w tym okresie wynosiło 72,8% i więcej); **przedsiębiorstwa wzrostowe** – podmioty, których tempo wzrostu przychodów wynosiło od 10% do 72,8% w ciągu trzech analizowanych lat; **przedsiębiorstwa stabilne** – podmioty uzyskujące w badanych trzyletnich okresach zbliżone wartości przychodów (tj. w ostatnim roku ich wartość stanowiła od 90% do 110% wartości uzyskanej na początku); **przedsiębiorstwa schyłkowe** – podmioty, dla których przychody uzyskane w ostatnim roku badanego okresu stanowiły od 51,2% do 90% przychodów uzyskanych na jego początku; **przedsiębiorstwa szybkiego spadku** – charakteryzujące się średniorocznym spadkiem przychodów o 20% i więcej (oznacza to, że w końcu rozpatrywanego trzyletniego okresu przychody stanowiły 51,2% i mniej przychodów uzyskanych na początku tego okresu). Dodatkowo, analizowany zbiór danych pozwolił na wyróżnienie 3 grup tzw. gazeli, tj. nowych przedsiębiorstw szybkiego wzrostu obserwowanych w pierwszych pięciu latach od powstania (panel 2009, 2010 i 2011).

i wzrostowe. W 2007 r. stanowiły one ponad połowę całej populacji: przedsiębiorstwa wzrostowe – 36%, a rozwijające się najbardziej dynamicznie przedsiębiorstwa szybkiego wzrostu – 15%. W kolejnych latach udziały te zmniejszały się i w 2010 r. wyniosły odpowiednio 26% i 4%. W 2011 r. zaobserwowano wzrost udziału przedsiębiorstw wzrostowych do 28%, a przedsiębiorstw szybkiego wzrostu do blisko 8%. Dodatkowo wyodrębnione w badaniu nowe przedsiębiorstwa szybkiego wzrostu (tzw. gazy) na koniec każdego z trzech wyróżnionych okresów stanowiły niespełna 1% całej zbiorowości przedsiębiorstw aktywnych.

W dwóch wyróżnionych grupach panelowych, w których wartość uzyskiwanych przez przedsiębiorstwa przychodów zmniejszała się obserwowano inne kierunki zmian. W 2007 r. przedsiębiorstwa schyłkowe stanowiły 13%, a szybkiego spadku – 3% wszystkich przedsiębiorstw aktywnych. Udziały te obniżyły się w 2008 r. w stosunku do 2007 r., po czym w kolejnych dwóch latach stopniowo zwiększały, kształtując się w 2010 r. na poziomie 18% dla jednostek schyłkowych i 5% dla przedsiębiorstw szybkiego spadku. W 2011 r. odnotowano nieznaczne zmniejszenie udziału tych grup przedsiębiorstw w zbiorowości przedsiębiorstw aktywnych.

Grupa podmiotów stabilnych stanowiła w 2007 r. pozostałe 18% całej zbiorowości przedsiębiorstw aktywnych. Rok później jej udział zmniejszył się znacząco do 12%, po czym w kolejnych latach systematycznie zwiększał do 17% w 2011 r.

Procentowy udział badanych grup przedsiębiorstw w populacji przedsiębiorstw aktywnych w latach 2007-2011

Lata	Przedsiębiorstwa szybkiego wzrostu	Przedsiębiorstwa wzrostowe	Przedsiębiorstwa stabilne	Przedsiębiorstwa schyłkowe	Przedsiębiorstwa szybkiego spadku
2007	15,3	36,4	18,4	12,9	2,9
2008	13,2	30,9	12,3	8,2	1,8
2009	8,6	28,1	13,6	13,9	3,6
2010	4,3	25,6	15,9	18,0	4,5
2011	7,5	27,9	17,2	17,8	3,8

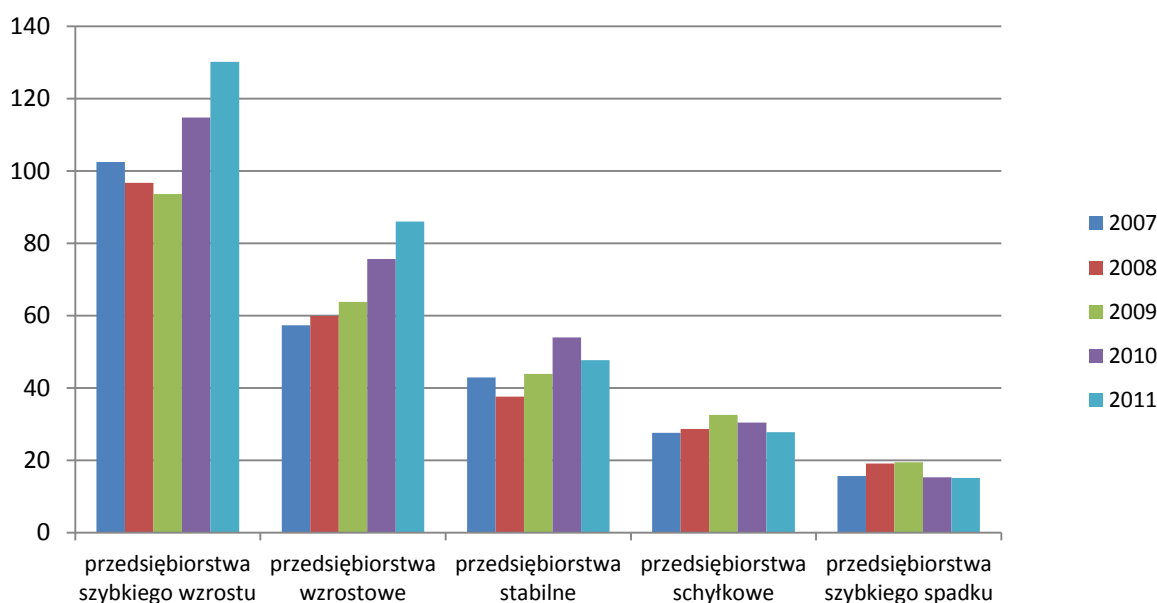
Udziały przedsiębiorstw wzrostowych w przychodach ogółem w latach 2007-2010 kształtowały się na poziomie około 40%, przy odnotowanym w tym okresie spadku udziału liczebności tej grupy w całej populacji. W następnym roku podmioty tej grupy uzyskały 45% przychodów wszystkich badanych przedsiębiorstw, przy znacznie wolniejszym wzroście liczby jednostek. W przychodach uzyskiwanych przez wszystkie podmioty aktywne, znaczący był też odsetek przychodów przedsiębiorstw szybkiego wzrostu, przy czym należy odnotować jego stopniowy spadek w latach 2007-2010 z 30% do 15% i odwrócenie tej tendencji w 2011 r. (wzrost udziału do 18%). Udział przychodów przedsiębiorstw zaliczanych do grupy jednostek stabilnych wahał się w kolejnych latach: był on najniższy w 2008 r. (10%), najwyższy – w 2010 r. (18%). Grupy przedsiębiorstw schyłkowych uzyskiwały w kolejnych latach od 5% do 11% przychodów ogółem całej populacji jednostek aktywnych, a przedsiębiorstw szybkiego spadku – poniżej 2%.

Procentowy udział przychodów badanych grup przedsiębiorstw w przychodach przedsiębiorstw aktywnych w latach 2007-2011

Lata	Przedsiębiorstwa szybkiego wzrostu	Przedsiębiorstwa wzrostowe	Przedsiębiorstwa stabilne	Przedsiębiorstwa schyłkowe	Przedsiębiorstwa szybkiego spadku
2007	30,1	40,2	15,2	6,9	0,9
2008	28,0	40,6	10,2	5,2	0,8
2009	18,3	40,7	13,6	10,3	1,6
2010	15,1	39,9	17,7	11,3	1,4
2011	18,2	44,9	15,4	9,3	1,1

Dla oceny skali i efektów działalności prowadzonej przez poszczególne grupy przedsiębiorstw w analizowanym okresie wybrano następujące mierniki: przychody netto ze sprzedaży produktów, towarów i usług, wskaźnik rentowności obrotu brutto, wartość dodaną, środki trwałe, nakłady inwestycyjne na środki trwałe, inwestycje krótkoterminowe, liczbę pracujących.² Z uwagi na to, że na kierunki i tempo rozwoju całego sektora przedsiębiorstw najistotniejszy wpływ mają dwie grupy podmiotów najbardziej przedsiębiorczych zgodnie z przyjętą definicją grup podmiotów tj. jednostek szybkiego wzrostu i jednostek wzrostowych, poniżej przedstawiono krótką ich charakterystykę.

Wykres 1. Przychody netto ze sprzedaży na 1 podmiot (w mln zł)



W 2007 r. **przedsiębiorstwa szybkiego wzrostu** stanowiły 18% wszystkich przedsiębiorstw włączonych do wyróżnionych pięciu zbiorowości panelowych. Odsetek ten wyniósł 20% w 2008 r. i w następnych latach zmniejszał się – do 9% w 2010 r. W ostatnim analizowanym okresie grupa ta zwiększyła się w tempie szybszym niż pozostałe i w 2011 r. stanowiła 10% wszystkich analizowanych przedsiębiorstw. W 2011 r. w 48% składały się na nią przedsiębiorstwa małe (od 10

² Szczegółowe dane dotyczące podmiotów zaliczanych do poszczególnych grup panelowych zawarto w części tabelarycznej.

do 49 pracujących), a w 40% – średnie (od 50 do 249 pracujących). Blisko co czwarty podmiot szybkiego wzrostu był podmiotem z udziałem kapitału zagranicznego (23%). Biorąc pod uwagę podstawowy rodzaj prowadzonej działalności, zaobserwowano, że w budownictwie największy udział miały przedsiębiorstwa szybkiego wzrostu (mimo odnotowanego spadku tego udziału z 40% w 2008 r. do 19% w 2011 r.). W transporcie i gospodarce magazynowej oraz w przemyśle przedsiębiorstwa szybkiego wzrostu stanowiły w 2011 r. nieco mniejszy odsetek niż w budownictwie (odpowiednio 15% i 11%), a w handlu – 7%.

Zmiany w przychodach uzyskiwanych w kolejnych okresach przez podmioty zaliczane do grupy przedsiębiorstw szybkiego wzrostu były odzwierciedleniem kierunku zmian ich liczby, chociaż tempo tych zmian było różne. W 2011 r. przy 20% wzroście liczby jednostek w stosunku do poprzedniego okresu, wartość przychodów wzrosła o blisko 36% i stanowiła 20% przychodów uzyskanych przez całą zbiorowość objętą badaniem panelowym. W największym stopniu zjawisko to obserwowano w przemyśle, w którym przy 41% wzroście liczby podmiotów szybkiego wzrostu, przychody zwiększyły się o 73%. W pozostałych obszarach gospodarki tempo wzrostu przychodów było wolniejsze i wyniosło 41% w transporcie i gospodarce magazynowej, 29% w budownictwie i 11% w handlu. Przychody uzyskane przez jednostki szybkiego wzrostu przeciętnie przez jeden podmiot okazały się w 2011 r. najwyższe dla jednostek działających w handlu (182 mln zł wobec 130 mln przeciętnie dla wszystkich jednostek tej grupy panelowej).

Nakłady inwestycyjne poniesione przez przedsiębiorstwa szybkiego wzrostu w 2011 r. stanowiły 19% nakładów poniesionych przez jednostki wszystkich wyróżnianych grup panelowych. W przeliczeniu na jednostkę, wartość tych nakładów wyniosła blisko 6 mln zł (o 8% mniej niż w roku poprzednim). W najwyższym stopniu inwestowały podmioty prowadzące działalność w zakresie przemysłu – blisko 9 mln zł średnio na jedno przedsiębiorstwo.

Wypracowana w 2011 r. przez tę grupę wartość dodana stanowiła 20% wartości dodanej ogółem wszystkich podmiotów wchodzących w skład pięciu wyróżnianych grup panelowych. W przeliczeniu na jednostkę, przedsiębiorstwa szybkiego wzrostu wypracowały w 2011 r. wartość dodaną w wysokości blisko 30 mln zł, o 16% więcej w porównaniu z rokiem poprzednim, przy czym najwyższą wartość dodaną osiągnęły podmioty przemysłowe (51 mln zł).

Nowe przedsiębiorstwa szybkiego wzrostu (gazele), stanowiły w 2011 r. mniej niż 1% badanej grupy panelowej. Dominowały wśród nich przedsiębiorstwa małe (53% wszystkich nowych przedsiębiorstw szybkiego wzrostu). Jednostki średnie stanowiły 37%. Co trzecia jednostka tej grupy była podmiotem z udziałem kapitału zagranicznego. W 2011 r. gazele wytworzyły 1% przychodów ogółem wszystkich podmiotów zaliczanych do wyróżnianych grup panelowych. W 2011 r. przychody wytworzone przez jeden podmiot w grupie gazel wyniosły blisko 70 mln zł (w 2010 r. – 56 mln zł) i były najwyższe w przemyśle i handlu (odpowiednio 96 mln zł i 93 mln zł). Gazele w 2011 r. poniosły nakłady inwestycyjne o wartości blisko 4 mln zł w przeliczeniu na

jednostkę (o 24% niższe niż w roku poprzednim). W najwyższym stopniu inwestowały podmioty prowadzące działalność w zakresie transportu (15 mln zł średnio na 1 przedsiębiorstwo). Grupa wypracowała w 2011 r. wartość dodaną w wysokości 11 mln zł średnio na 1 jednostkę.

Przedsiębiorstwa wzrostowe stanowiły najliczniejszą grupę spośród wszystkich wyróżnianych grup panelowych. Ich odsetek był najwyższy w 2008 r. (47% wobec 42% rok wcześniej i rok później oraz 37-38% w dwóch następnych latach). W grupie tej dominowały jednostki małe (od 52% w 2007 r. do 54% w 2011 r.) Udział podmiotów średnich zmniejszał się w kolejnych latach od 39% do 36%. Odsetek jednostek dużych był nieco niższy niż w grupie przedsiębiorstw szybkiego wzrostu, kształtując się w kolejnych okresach na poziomie 8-9%. Znacznie niższy niż w grupie przedsiębiorstw najszybciej rozwijających się był też odsetek podmiotów z udziałem kapitału zagranicznego (od 12% w 2007 r. do 15% w 2011 r.).

Przedsiębiorstwa wzrostowe stanowiły też największy odsetek w poszczególnych obszarach gospodarki: w 2011 r. w przemyśle i budownictwie stanowiły one 41% wszystkich podmiotów zaliczanych do grup panelowych, a w transporcie i gospodarce magazynowej – 43%. Ich udział w handlu wykazywał wyraźną tendencję spadkową (z 52% w 2007 r. do 32% w 2011 r.).

Mimo wahań odnotowanych w kolejnych latach w liczbie przedsiębiorstw wzrostowych, przychody uzyskiwane przez tę grupę systematycznie rosły. W 2011 r. zwiększyły się one w stosunku do okresu poprzedniego o 26%, co oznacza tempo znacznie wolniejsze niż w przedsiębiorstwach szybkiego wzrostu. W poszczególnych obszarach gospodarki, najszybsze tempo wzrostu przychodów między 2010 r. i 2011 r. odnotowały przedsiębiorstwa wzrostowe w przemyśle (34,5%) oraz w transporcie i gospodarce magazynowej (37,4%). W budownictwie wyniosło ono 9%, a w handlu 12%. W przeliczeniu na jeden podmiot, najwyższe przychody uzyskiwały w 2011 r. przedsiębiorstwa przemysłowe (125 mln zł). Wyższe od przeciętnych dla całej grupy przedsiębiorstw wzrostowych były też średnie przychody na jeden podmiot w handlu (96 mln wobec 86 mln dla całej grupy).

Przedsiębiorstwa wzrostowe w 2011 r. poniosły ponad połowę nakładów inwestycyjnych wszystkich podmiotów wchodzących w skład pięciu zbiorowości panelowych (55%). Nakłady poniesione przeciętnie na jeden podmiot były niższe niż w przedsiębiorstwach szybkiego wzrostu (4 mln zł), przy czym w stosunku do 2010 r. ich wartość zwiększyła się o 14%.

Przedsiębiorstwa wzrostowe wypracowały w 2011 r. blisko połowę (49%) wartości dodanej wypracowanej przez podmioty wszystkich grup. Jej wartość w przeliczeniu na jeden podmiot wyniosła w 2011 r. 19 mln zł i była o 2% wyższa niż rok wcześniej.

Tabl. 1. Liczba przedsiębiorstw objętych badaniem według PKD w latach 2007-2011

Wyszczególnienie a – liczba przedsiębiorstw b – w %		Przeds. szybkiego wzrostu	Przeds. wzrostowe	Przeds. stabilne	Przeds. schyłkowe	Przeds. szybkiego spadku	Gazele		
OGÓLEM 2007	a	5494	13102	6600	4651	1044	—		
	b	17,8	42,4	21,4	15,1	3,3	—		
OGÓLEM 2008	a	6390	14940	5968	3991	886	—		
	b	19,9	46,5	18,6	12,4	2,6	—		
OGÓLEM 2009	a	4345	14184	6857	7020	1815	408		
	b	12,7	41,5	20,0	20,5	5,3	1,2		
OGÓLEM 2010	a	2129	12573	7836	8860	2220	325		
	b	6,3	37,4	23,3	26,4	6,4	0,9		
OGÓLEM 2011	a	3738	13993	8648	8922	1902	340		
	b	10,0	37,6	23,3	24,0	6,6	1,0		
Przemysł	2007	a	2096	4940	2321	1821	385	—	
		b	18,1	42,7	20,1	15,8	3,3	—	
	2008	a	2160	5275	2196	1729	348	—	
		b	18,4	45,0	18,8	14,8	3,0	—	
	2009	a	1313	4770	2413	3136	770	167	
		b	10,5	38,5	19,5	25,3	6,2	1,3	
	2010	a	1065	4240	2732	3548	909	128	
		b	8,5	33,9	21,9	28,4	7,3	1,0	
	2011	a	1466	5450	2798	2902	593	134	
		b	11,1	41,3	21,2	22,0	4,4	1,0	
	Budownictwo	2007	a	1112	1118	312	294	118	—
			b	37,6	37,8	10,6	10,0	4,0	—
2008		a	1245	1109	366	318	105	—	
		b	39,6	35,3	11,7	10,1	3,3	—	
2009		a	709	1200	539	703	260	53	
		b	20,8	35,2	15,8	20,6	7,6	1,6	
2010		a	518	1075	561	986	377	40	
		b	19,7	30,6	16,0	28,0	10,7	1,1	
2011		a	542	1175	647	1181	464	39	
		b	13,5	29,3	16,1	29,5	11,6	1,0	
Handel; naprawa pojazdów samochodowych		2007	a	1416	4361	2191	1678	331	—
			b	14,2	43,7	22,0	16,8	3,3	—
	2008	a	1697	5303	2004	1247	249	—	
		b	16,1	50,5	19,1	11,9	2,4	—	
	2009	a	1109	4712	2582	2111	485	90	
		b	10,1	42,8	23,5	19,2	4,4	0,8	
	2010	a	729	3626	3129	2908	555	61	
		b	6,7	33,1	28,6	26,6	5,0	0,6	
	2011	a	811	3691	3267	3155	444	61	
		b	7,1	32,5	28,7	27,8	3,9	0,5	
	Transport i gospodarka magazynowa	2007	a	227	484	252	205	47	—
			b	18,7	39,8	20,7	16,9	3,9	—
2008		a	242	566	275	179	56	—	
		b	18,4	42,9	20,9	13,6	4,2	—	
2009		a	152	588	311	320	94	18	
		b	10,4	40,2	21,2	21,8	6,4	1,2	
2010		a	134	591	339	350	94	18	
		b	8,9	39,2	22,5	23,2	6,2	1,2	
2011		a	262	755	361	320	67	28	
		b	14,8	42,8	20,5	18,1	3,8	1,6	

**Tabl. 2. Liczba i struktura podmiotów według klas wielkości³ badanych zbiorowości
w latach 2007-2011**

Wyszczególnienie	10-49 pracujących		50-249 pracujących		250 i więcej pracujących	
	liczba	%	liczba	%	liczba	%
Przedsiębiorstwa szybkiego wzrostu						
2007	2350	42,8	2426	44,2	718	13,0
2008	2974	46,6	2686	42,0	730	11,4
2009	2124	48,9	1691	38,9	530	12,2
2010	1425	45,5	1307	41,8	397	12,7
2011	1781	47,7	1497	40,0	460	12,3
Przedsiębiorstwa wzrostowe						
2007	6776	51,7	5107	39,0	1219	9,3
2008	8050	53,9	5562	37,2	1328	8,9
2009	7619	53,7	5361	37,8	1204	8,5
2010	6693	53,2	4709	37,5	1171	9,3
2011	7597	54,3	5072	36,2	1324	9,5
Przedsiębiorstwa stabilne						
2007	3782	57,3	2306	34,9	512	7,8
2008	3510	58,8	2031	34,0	427	7,2
2009	4088	59,6	2307	33,6	462	6,8
2010	4480	57,2	2758	35,2	598	7,6
2011	5267	60,9	2821	32,6	560	6,5
Przedsiębiorstwa schyłkowe						
2007	3053	65,8	1346	29,1	234	5,1
2008	2628	65,8	1166	29,2	197	5,0
2009	4471	63,7	2204	31,4	345	4,9
2010	5613	63,3	2799	31,6	448	5,1
2011	6116	68,4	2449	27,4	357	4,0
Przedsiębiorstwa szybkiego spadku						
2007	784	75,1	223	21,4	37	3,5
2008	658	74,3	189	21,3	39	4,4
2009	1359	74,9	385	21,2	71	3,9
2010	1640	73,9	514	23,2	66	2,9
2011	1493	78,5	369	19,4	40	2,1
Gazele						
2009	196	48,0	175	42,9	37	9,1
2010	182	56,0	115	35,4	28	8,6
2011	181	53,2	124	36,5	35	10,3

³ Klasy wielkości określono według liczby pracujących na koniec trzyletniego okresu panelowego.

Tabl. 3. Przedsiębiorstwa z kapitałem zagranicznym⁴ w wyszczególnionych zbiorowościach w latach 2007-2011

Wyszczególnienie	Przedsiębiorstwa szybkiego wzrostu	Przedsiębiorstwa wzrostowe	Przedsiębiorstwa stabilne	Przedsiębiorstwa schyłkowe	Przedsiębiorstwa szybkiego spadku	Gazele
Liczba przedsiębiorstw z kapitałem zagranicznym						
2007	1045	1620	532	413	115	—
2008	1083	1807	565	472	119	—
2009	740	1703	798	846	224	98
2010	636	1606	955	1113	287	88
2011	844	2044	936	913	233	114
Udział przedsiębiorstw z kapitałem zagranicznym w zbiorowości (%)						
2007	19,0	12,4	8,1	8,9	11,0	—
2008	16,9	12,1	9,5	11,8	13,4	—
2009	17,0	12,0	11,6	12,1	12,3	24,0
2010	29,9	12,8	12,2	12,6	12,9	27,1
2011	22,6	14,6	10,8	10,2	12,3	33,5

⁴) Udział kapitału zagranicznego według stanu na koniec trzyletniego okresu panelowego.

Tabl. 4. Wybrane dane dla przedsiębiorstw szybkiego wzrostu według PKD

w latach 2007-2011⁵

Wyszczególnienie	Przychody netto ze sprzedaży	Nakłady inwestycyjne	Wartość dodana	Środki trwałe	Inwestycje krótkoterminowe	Wskaźnik rentowności obrotu brutto w %	Pracujący w tys.
	w mln zł						
OGÓŁEM 2007	562945,1	29051,8	121905,5	170660,6	34400,3	7,0	950,9
OGÓŁEM 2008	617903,2	30670,6	134390,3	175161,3	41640,3	4,5	1020,4
OGÓŁEM 2009	406798,5	17375,2	86555,9	117196,4	29637,4	4,7	730,0
OGÓŁEM 2010	359334,7	19847,8	79688,2	136262,7	30692,6	5,6	602,0
OGÓŁEM 2011	486838,7	21825,7	110221,0	171132,8	41926,9	6,8	630,0
w tym:							
Przemysł							
2007	256570,0	14247,2	73070,3	112093,7	14767,3	15,2	414,3
2008	266926,7	14864,9	66356,8	28067,4	163760	8,5	369,4
2009	147899,5	6294,0	34901,1	50650,9	9381,9	6,5	216,2
2010	145842,9	10762,3	41586,8	83284,7	12038,3	11,3	224,6
2011	252405,3	12734,4	74949,6	121297,3	24987,2	7,0	291,1
Budownictwo							
2007	54158,9	3416,8	13150,2	8283,2	6995,7	8,3	136,0
2008	59112,2	2340,3	16483,1	9710,8	6719,4	8,3	136,5
2009	45173,1	1646,3	12145,5	7918,5	6830,9	7,4	92,2
2010	35630,8	2538,0	8378,0	8741,8	7627,7	7,2	60,4
2011	46043,3	2674,8	9973,9	13750,4	8713,7	4,4	69,6
Handel; naprawa pojazdów samochodowych							
2007	207022,9	6058,0	20012,6	28488,9	7804,8	3,6	231,7
2008	232756,9	7404,5	30095,6	36363,3	10059,9	3,2	299,6
2009	161564,4	4949,7	21054,2	28395,6	7799,2	3,1	235,8
2010	133011,6	3153,8	13796,4	20364,8	4563,0	3,1	163,9
2011	147242,2	2798,7	10452,9	15145,5	4060,1	2,5	121,0
Transport i gospodarka magazynowa							
2007	15011,2	1300,8	3952,1	9188,2	1390,0	7,8	38,8
2008	17157,6	1483,2	5005,3	13753,4	2518,1	4,9	47,2
2009	11412,9	690,7	2922,8	6375,2	478,5	3,0	34,8
2010	10841,2	610,3	2630,7	5806,1	454,6	2,6	29,2
2011	15282,5	1162,1	3556,1	6029,1	728,4	2,3	31,6

⁵ Dane dotyczą ostatniego roku w trzyletnim okresie panelowym

Tabl. 5. Wybrane dane dla gazel według PKD w latach 2009 - 2011⁶

Wyszczególnienie	Przychody netto ze sprzedaży	Nakłady inwestycyjne	Wartość dodana	Środki trwałe	Inwestycje krótkoterminowe	Wskaźnik rentowności obrotu brutto w %	Pracujący w tys.
	w mln zł						
OGÓLEM 2009	28404,5	1842,1	7066,2	12402,9	2964,8	4,2	61,6
OGÓLEM 2010	18131,4	1662,9	3304,1	7391,7	1338,3	3,6	31,4
OGÓLEM 2011	23621,2	1395,2	3737,3	8657,8	1176,1	3,3	41,5
w tym:							
Przemysł							
2009	11481,0	657,5	2481,0	5440,2	820,1	5,3	22,0
2010	10807,4	1039,3	2013,7	5326,8	704,3	4,1	15,6
2011	12836,3	581,1	1985,0	5813,2	740,8	2,8	16,2
Budownictwo							
2009	1354,8	62,1	470,4	331,6	166,0	8,8	4,1
2010	1875,6	41,5	185,9	272,1	244,3	0,7	3,7
2011	1383,0	44,6	338,8	184,1	60,0	4,4	2,7
Handel; naprawa pojazdów samochodowych							
2009	11017,6	175,1	2296,0	1064,8	539,0	3,4	15,4
2010	3726,5	83,9	294,7	378,2	75,8	2,3	4,4
2011	5671,4	127,1	263,0	453,9	111,9	1,8	5,2
Transport i gospodarka magazynowa							
2009	1842,7	379,6	905,2	4268,5	1160,2	18,3	3,4
2010	872,9	165,4	229,7	356,7	41,4	1,5	3,3
2011	1432,6	421,2	349,7	355,5	105,4	4,8	3,2

⁶ Dane dotyczą ostatniego roku w trzyletnim okresie panelowym

Tabl. 6. Wybrane dane dla przedsiębiorstw wzrostowych według PKD w latach 2007-2011⁷

Wyszczególnienie	Przychody netto ze sprzedaży	Nakłady inwestycyjne	Wartość dodana	Środki trwałe	Inwestycje krótkoterminowe	Wskaźnik rentowności obrotu brutto w %	Pracujący w tys.
	w mln zł						
OGÓŁEM 2007	750576,4	39053,9	181809,7	343803,5	46858,5	6,2	1626,6
OGÓŁEM 2008	895091,8	54197,7	231907,9	483421,3	72359,1	4,8	2007,2
OGÓŁEM 2009	904286,0	52428,4	233516,3	551305,2	69983,2	5,7	1809,5
OGÓŁEM 2010	952260,4	48557,9	237382,3	568828,3	75236,4	5,7	1757,7
OGÓŁEM 2011	1203351,5	61587,5	269513,5	691276,0	84864,8	5,0	2038,4
w tym:							
Przemysł							
2007	359298,3	21874,3	109800,5	205718,6	22401,9	7,9	857,1
2008	426663,2	32536,4	133670,9	290719,5	35982,5	7,7	1021,4
2009	455656,2	33385,2	34901,1	338593,8	36710,0	7,0	890,7
2010	504636,8	73988,0	149656,1	334261,5	35995,2	9,8	835,0
2011	678936,0	94071,3	171098,9	442185,8	48317,6	4,3	1054,5
Budownictwo							
2007	26979,8	1124,8	7471,1	7032,3	3482,0	6,7	101,7
2008	36190,4	1492,4	10147,6	8961,5	5746,3	6,1	101,5
2009	36476,4	1667,3	11280,9	10116,7	6347,2	7,8	104,0
2010	40616,5	1353,2	11138,6	10669,5	6707,2	7,8	111,4
2011	44464,8	1284,6	9902,6	10795,0	3573,8	3,3	107,3
Handel; naprawa pojazdów samochodowych							
2007	274582,1	6286,4	28310,1	40012,5	8651,3	3,6	346,4
2008	319128,6	8355,4	39552,4	50797,8	11074,5	2,8	393,3
2009	323479,5	6875,0	38092,4	55390,7	11553,2	2,7	387,4
2010	310600,8	6168,3	36454,0	54245,5	14030,3	3,0	356,9
2011	354919,8	7136,7	40154,9	57567,7	13489,8	3,0	387,1
Transport i gospodarka magazynowa							
2007	18058,6	3211,2	5965,3	15777,1	1170,0	4,3	83,7
2008	29507,4	3029,2	12251,6	25440,0	2876,4	1,4	204,9
2009	28134,1	4963,7	11900,0	46421,2	3598,2	4,9	142,8
2010	31949,2	5778,1	12340,8	52157,7	4964,8	3,5	143,4
2011	43892,5	9176,0	15312,5	61899,0	4629,8	3,7	161,3

⁷ Dane dotyczą ostatniego roku w trzyletnim okresie panelowym

Tabl. 7. Wybrane dane dla przedsiębiorstw stabilnych według PKD w latach 2007-2011⁸

Wyszczególnienie	Przychody netto ze sprzedaży	Nakłady inwestycyjne	Wartość dodana	Środki trwałe	Inwestycje krótkoterminowe	Wskaźnik rentowności obrotu brutto w %	Pracujący w tys.
	w mln zł						
OGÓLEM 2007	283089,0	21695,2	88620,5	340307,7	32478,4	5,5	988,3
OGÓLEM 2008	224324,7	16989,1	63845,8	257016,2	21576,5	2,8	700,0
OGÓLEM 2009	300789,0	15530,6	90433,2	224348,3	33922,6	5,1	797,7
OGÓLEM 2010	423112,9	14977,5	102654,9	247256,0	48546,0	5,9	933,4
OGÓLEM 2011	412413,0	17981,9	97062,4	249072,8	38796,7	5,8	924,9
w tym:							
Przemysł							
2007	152411,0	13043,4	56406,4	185018,1	16869,8	4,6	472,4
2008	114430,5	9904,2	38087,0	140035,9	10399,2	5,6	350,2
2009	127617,1	8968,3	42236,8	106872,2	24338,3	7,0	360,9
2010	203276,9	7489,5	50847,1	7489,5	24602,1	7,9	421,2
2011	178261,4	9925,1	56541,0	135877,8	19043,1	9,5	377,7
Budownictwo							
2007	4637,3	624,8	1673,1	3566,1	840,1	6,3	22,4
2008	5891,9	182,8	2857,8	12559,6	1324,4	11,7	27,9
2009	13852,9	544,9	5169,5	14208,2	3890,4	5,5	46,9
2010	13484,3	523,7	4221,9	3820,7	1919,6	4,8	47,6
2011	16057,4	532,8	4004,2	3525,3	2100,4		
Handel; naprawa pojazdów samochodowych							
2007	76789,2	1443,3	8174,6	11862,5	3166,9	2,8	129,4
2008	66303,5	1031,9	8146,4	9368,8	2753,7	1,1	100,9
2009	93134,0	1281,1	13223,9	14944,1	4343,2	2,2	130,1
2010	134994,0	1754,5	15606,2	20401,5	6347,2	2,7	189,7
2011	158424,4	2518,1	16802,0	26891,0	6497,9	2,1	213,1
Transport i gospodarka magazynowa							
2007	27360,1	4190,1	13598,2	42419,1	4963,4	4,1	246,9
2008	19377,7	4311,2	7682,4	30630,5	2535,4	-5,0	131,5
2009	18492,2	904,7	9207,7	22838,5	3200,2	0,9	138,8
2010	20057,9	1836,3	9905,5	21168,3	3565,8	4,0	145,5
2011	24106,9	2173,8	12501,5	32437,5	5361,5	6,2	160,3

⁸ Dane dotyczą ostatniego roku w trzyletnim okresie panelowym

Tabl. 8. Wybrane dane dla przedsiębiorstw schyłkowych według PKD w latach 2007-2011⁹

Wyszczególnienie	Przychody netto ze sprzedaży	Nakłady inwestycyjne	Wartość dodana	Środki trwałe	Inwestycje krótkoterminowe	Wskaźnik rentowności obrotu brutto w %	Pracujący w tys.
	w mln zł						
OGÓLEM 2007	128395,7	6677,0	36602,0	97054,0	14925,0	4,6	406,3
OGÓLEM 2008	114662,1	6274,4	32483,7	107770,4	10866,3	2,0	334,3
OGÓLEM 2009	228563,5	9805,2	57617,4	175339,6	28757,9	3,1	604,9
OGÓLEM 2010	269665,1	11505,4	74601,6	186374,1	27356,7	3,5	734,5
OGÓLEM 2011	248066,4	9642,9	64343,4	154441,8	28527,2	3,4	607,8
w tym:							
Przemysł							
2007	57168,9	2565,3	17285,4	35257,2	7372,9	4,8	213,9
2008	56725,4	3307,7	14547,1	49857,7	4212,9	1,4	194,7
2009	128523,8	6122,7	30508,8	106944,2	16410,0	3,2	355,0
2010	111826,6	6463,7	37801,9	100495,0	10849,9	5,3	407,8
2011	70065,3	4690,9	20393,2	48151,1	6120,9	7,4	253,1
Budownictwo							
2007	5762,5	329,7	2022,2	1191,4	1311,9	10,0	22,1
2008	4307,2	255,1	2033,0	1684,1	761,0	8,8	18,5
2009	10399,8	293,4	3545,3	2886,6	2108,5	4,6	41,3
2010	18680,4	1007,0	4936,0	5141,2	3648,6	5,6	62,9
2011	23390,9	1354,4	5684,8	6546,9	3156,7	2,4	76,0
Handel; naprawa pojazdów samochodowych							
2007	43286,8	886,8	4375,3	6958,3	1621,9	2,1	72,3
2008	32229,8	645,2	3560,1	4944,9	1812,7	0,9	47,5
2009	60176,2	1131,5	9072,6	11778,7	2932,4	1,7	83,0
2010	97447,9	1437,0	14383,0	16729,4	5288,1	2,3	121,0
2011	96681,6	1495,0	12517,1	15586,4	6697,8	2,1	131,4
Transport i gospodarka magazynowa							
2007	4058,1	442,4	1761,7	5519,7	485,4	8,9	16,4
2008	4843,3	264,7	2603,9	15007,0	1697,9	3,7	16,2
2009	11046,9	1066,9	4507,7	15073,3	2230,4	1,4	54,6
2010	12821,7	661,5	4714,1	17242,5	1706,4	2,5	55,2
2011	7370,0	312,0	2117,7	7873,5	2063,8	-6,1	23,9

⁹ Dane dotyczą ostatniego roku w trzyletnim okresie panelowym

Tabl. 9. Wybrane dane dla przedsiębiorstw szybkiego spadku według PKD
w latach 2007-2011¹⁰

Wyszczególnienie	Przychody netto ze sprzedaży	Nakłady inwestycyjne	Wartość dodana	Środki trwałe	Inwestycje krótkoterminowe	Wskaźnik rentowności obrotu brutto w %	Pracujący w tys.
	w mln zł						
OGÓŁEM 2007	16404,5	830,9	5998,5	12924,0	4494,0	5,2	56,3
OGÓŁEM 2008	16951,0	1678,5	7034,1	25963,0	3877,0	-0,1	65,0
OGÓŁEM 2009	35402,9	2770,2	12942,0	52680,4	5588,0	-1,1	144,1
OGÓŁEM 2010	33930,0	2217,8	11329,7	38042,9	5799,9	-1,0	147,7
OGÓŁEM 2011	28721,0	1356,2	8433,8	23629,7	5564,9	-1,7	105,3
w tym:							
Przemysł							
2007	6868,3	370,9	2642,1	7369,4	965,7	-1,2	28,4
2008	10191,6	1309,8	2592,9	21622,7	1074,8	-4,5	39,7
2009	18872,6	2353,7	9406,7	45959,2	2436,1	7,8	87,2
2010	17175,6	1608,8	7381,3	29422,3	2931,9	-2,6	73,3
2011	10622,8	813,2	3751,7	15619,0	1578,1	4,3	44,3
Budownictwo							
2007	764,7	30,5	321,4	615,3	467,8	11,6	5,4
2008	728,9	68,2	452,2	434,8	296,6	6,9	4,2
2009	1498,6	51,6	649,7	817,3	441,4	1,1	9,4
2010	3363,7	239,9	1063,3	1503,8	680,8	-0,3	16,0
2011	5056,9	146,3	1618,0	1570,6	1055,1	1,6	17,2
Handel; naprawa pojazdów samochodowych							
2007	6115,7	143,5	1614,8	1467,6	1305,0	4,1	10,7
2008	4092,4	147,3	1373,6	2187,0	927,2	8,1	11,0
2009	11494,8	253,1	2175,5	2946,0	2053,7	-4,9	19,1
2010	9203,7	182,5	1752,1	3096,6	1004,0	-1,2	18,7
2011	8681,1	179,1	1439,2	2536,3	1349,4	-0,6	13,7
Transport i gospodarka magazynowa							
2007	500,8	13,5	197,1	451,8	36,2	3,4	2,5
2008	510,3	14,5	193,6	370,6	47,8	-1,9	2,5
2009	2355,4	53,8	211,2	1686,3	224,6	-8,5	20,2
2010	2217,2	80,6	185,0	1927,0	189,5	-4,9	17,6
2011	1429,6	106,3	98,9	1774,7	126,9	-3,2	15,4

¹⁰ Dane dotyczą ostatniego roku w trzyletnim okresie panelowym

Tabl. 10. Udział przedsiębiorstw ICT w wybranych wynikach ekonomicznych badanych zbiorowości w latach 2007-2011¹¹

Wyszczególnienie	Liczba przedsiębiorstw	Przychody netto ze sprzedaży	Nakłady inwestycyjne	Wartość dodana	Środki trwałe	Inwestycje krótkoterminowe
	w %					
OGÓLEM 2007	2,0	4,4	6,8	6,9	7,4	6,4
OGÓLEM 2008	2,0	3,8	5,5	5,9	7,1	7,5
OGÓLEM 2009	2,0	3,8	5,2	6,0	7,0	7,5
OGÓLEM 2010	2,2	4,3	5,5	6,1	7,3	8,3
OGÓLEM 2011	2,5	4,4	5,4	7,1	7,2	5,8
Przeds. szybkiego wzrostu						
2007	2,4	4,1	2,1	3,5	2,3	2,8
2008	2,3	1,0	0,7	1,7	0,8	1,5
2009	3,0	2,6	5,7	4,3	5,7	4,2
2010	3,8	5,4	4,3	5,8	5,0	5,9
2011	4,2	3,3	3,6	3,3	2,6	2,3
Przeds. wzrostowe						
2007	1,9	4,5	9,6	7,4	8,9	10,1
2008	1,8	5,5	8,0	7,3	7,9	11,7
2009	1,7	1,5	0,7	2,2	0,7	1,6
2010	1,9	2,2	1,6	2,6	1,7	2,5
2011	2,6	3,1	2,2	4,3	1,8	3,4
Przeds. stabilne						
2007	1,6	1,9	1,7	3,3	1,4	2,5
2008	1,5	1,4	0,9	1,8	1,2	3,3
2009	1,9	11,3	18,1	13,6	15,7	21,6
2010	2,1	7,4	14,3	12,3	14,8	17,6
2011	1,9	4,5	5,7	8,2	5,9	3,3
Przeds. schyłkowe						
2007	2,2	11,2	27,7	24,9	32,9	13,0
2008	2,5	10,1	20,1	23,1	29,0	12,5
2009	2,0	5,7	9,4	13,3	18,7	9,4
2010	1,9	5,4	13,0	9,9	18,0	12,1
2011	2,4	12,8	30,3	23,3	38,7	21,8
Przeds. szybkiego spadku						
2007	2,4	2,4	0,6	2,0	0,8	1,7
2008	2,0	3,7	0,9	1,0	1,0	2,5
2009	3,1	2,5	0,4	2,0	1,1	4,0
2010	2,2	2,1	4,2	2,2	0,9	1,3
2011	2,8	5,7	2,4	6,6	3,7	2,8

¹¹ Dane dotyczą ostatniego roku w trzyletnim okresie panelowym

Tabl. 11. Wybrane dane dla przedsiębiorstw eksporterów w poszczególnych zbiorowościach w latach 2007-2011¹²

Wyszczególnienie	Liczba przedsiębiorstw	Przychody netto ze sprzedaży	Nakłady inwestycyjne	Wartość dodana	Środki trwałe	Inwestycje krótkoterminowe
		w mln zł				
OGÓLEM 2007	5881	628306,1	31180,6	170297,8	267025,5	40072,8
OGÓLEM 2008	5956	637348,9	34187,9	237012,2	289351,9	47646,0
OGÓLEM 2009	6708	615425,9	28149,7	157076,8	318396,2	46382,0
OGÓLEM 2010	6779	754107,2	27915,7	192791,7	348453,2	52481,7
OGÓLEM 2011	7635	925863,8	33779,9	216980,0	347175,1	72676,8
Przeds. szybkiego wzrostu						
2007	1291	226570,9	11220,3	59328,5	74678,0	11790,0
2008	1179	213426,4	10531,7	50018,0	62891,7	11913,6
2009	782	108428,4	4458,8	23027,7	31133,6	6837,8
2010	655	89790,6	3434,6	18829,6	26162,8	4987,3
2011	1092	183317,3	6827,0	51743,1	61415,6	21062,0
Przeds. wzrostowe						
2007	2486	269899,4	14221,1	73884,7	115112,7	14265,1
2008	2601	307663,4	18376,1	79267,1	150541,2	24878,7
2009	2402	287210,7	12068,8	74758,9	119236,3	21523,7
2010	2149	394230,9	14326,3	105153,8	154119,0	23120,0
2011	3195	551503,1	18731,6	115899,5	218401,2	34421,5
Przeds. stabilne						
2007	978	88645,3	4298,8	26451,7	56367,4	9926,7
2008	1052	73107,7	3494,7	17692,4	39000,6	5077,3
2009	1295	107951,0	7257,2	33813,3	86214,6	10511,5
2010	1496	160777,3	5484,1	39534,3	86760,5	14235,9
2011	1556	122275,0	5640,7	30940,9	71857,1	9833,6
Przeds. schyłkowe						
2007	936	37924,5	1285,1	8943,0	17589,1	2495,3
2008	937	38035,6	1571,9	9242,6	33311,6	3893,1
2009	1792	97911,4	3968,5	22161,2	69513,5	10858,7
2010	1999	95861,4	3684,5	24940,2	66861,6	8670,9
2011	1502	60799,9	2013,2	15666,6	30990,4	6315,3
Przeds. szybkiego spadku						
2007	190	5266,0	155,3	1689,9	3278,3	1595,7
2008	187	5115,8	213,5	1525,0	3606,8	1883,3
2009	437	13924,4	396,4	3315,7	12298,2	1536,2
2010	480	13447,0	986,2	4333,8	14549,3	1467,6
2011	290	7968,5	567,4	2729,9	9846,9	1044,4

¹² Dane dotyczą ostatniego roku w trzyletnim okresie panelowym. Grupa eksporterów to podmioty, dla których wartość przychodów netto ze sprzedaży na eksport była większa niż 10% przychodów netto ze sprzedaży.