



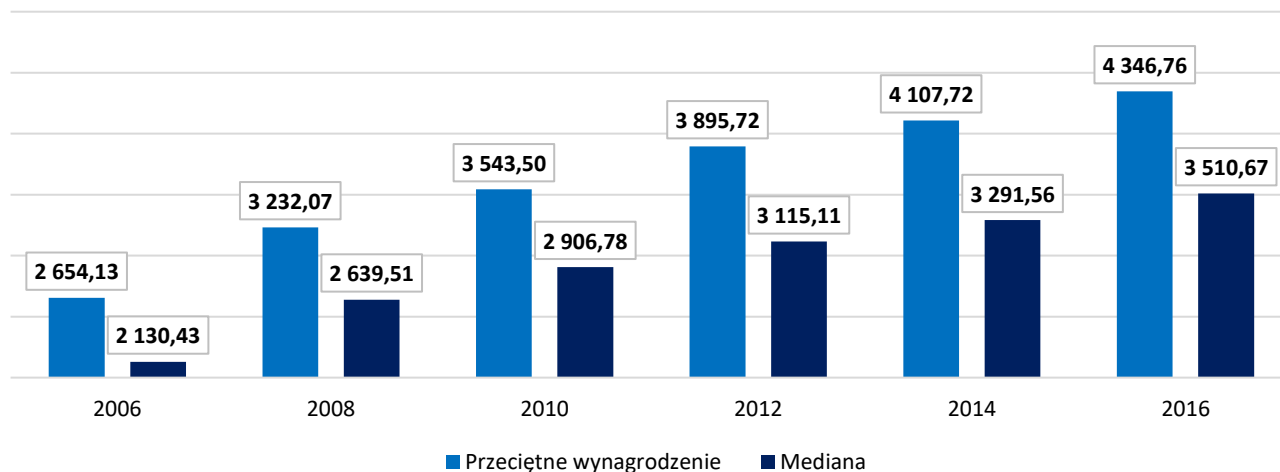
STRUKTURA WYNAGRODZEŃ WEDŁUG ZAWODÓW W PAŹDZIERNIKU 2016 R.

Podstawowe wyniki

Wyniki **badania struktury wynagrodzeń** są jedynym źródłem, pozwalającym na analizę zróżnicowania poziomu przeciętnych wynagrodzeń (miesięcznych i godzinowych) i ich struktury z uwzględnieniem cech osób fizycznych, takich jak: płeć, wiek, poziom wykształcenia, staż pracy, wykonywany zawód, a także cech charakteryzujących zakłady pracy tych osób, takich jak: rodzaj działalności, sektor własności, wielkość zakładu i położenie geograficzne. W wyniku badania charakteryzowana jest również struktura zatrudnienia według wyżej wymienionych cech. Na podstawie wyników badania opracowywane są także rozkłady zatrudnionych według wysokości wynagrodzenia oraz podstawowe mierniki zróżnicowania płac.

- **Przeciętne miesięczne wynagrodzenie** ogółem brutto w gospodarce narodowej (dla jednostek o liczbie pracujących powyżej 9 osób) w październiku 2016 r. wyniosło **4346,76 zł**.
- **Przeciętne godzinowe wynagrodzenie** ogółem brutto wyniosło **26,37 zł**.
- **Najczęstsze miesięczne wynagrodzenie** ogółem brutto otrzymywane przez pracowników wyniosło **2074,03 zł** (**dominanta**, wartość modalna).
- **Połowa** zatrudnionych pracowników otrzymała wynagrodzenie ogółem brutto do **3510,67 zł** (**mediana** = decyl piąty = wynagrodzenie środkowe).
- **10% najniżej zarabiających** pracowników otrzymało wynagrodzenie ogółem brutto co najwyżej w wysokości **1890,32 zł** (**decyl pierwszy**).
- **10% najwyżej zarabiających** pracowników otrzymało wynagrodzenie ogółem brutto co najmniej w wysokości **7200,00 zł** (**decyl dziewiąty**).
- Miesięczne wynagrodzenie brutto w wysokości **40 tys. zł i więcej** otrzymało niewiele ponad 0,10% zatrudnionych, natomiast **od 30 tys. zł** — 0,23%, **od 20 tys. zł** — 0,74%, **od 10 tys. zł** — 4,51%.
- **6,3% ogółu zatrudnionych** otrzymało miesięczne wynagrodzenie brutto **co najmniej równe dwukrotnemu przeciętnemu wynagrodzeniu miesięcznemu** ogółem brutto w gospodarce narodowej (tzn. $\geq 8693,52$ zł).
- Pracownicy otrzymujący miesięczne wynagrodzenie ogółem brutto **mniejsze lub równe przeciętnemu wynagrodzeniu miesięcznemu** w gospodarce narodowej (tzn. $\leq 4346,76$ zł) stanowili **66,2% ogółu** pracowników.
- 17,5% zatrudnionych zarabiała **co najwyżej 50% przeciętnego wynagrodzenia miesięcznego** brutto w gospodarce narodowej, czyli do wysokości **2173,38 zł**. 9,0% ogółu zatrudnionych (czyli co 12. zatrudniony) otrzymywało miesięczne wynagrodzenie brutto **co najwyżej równe wysokości minimalnego wynagrodzenia** za pracę, ustalane na podstawie przepisów o minimalnym wynagrodzeniu za pracę (tzn. ≤ 1850 zł).

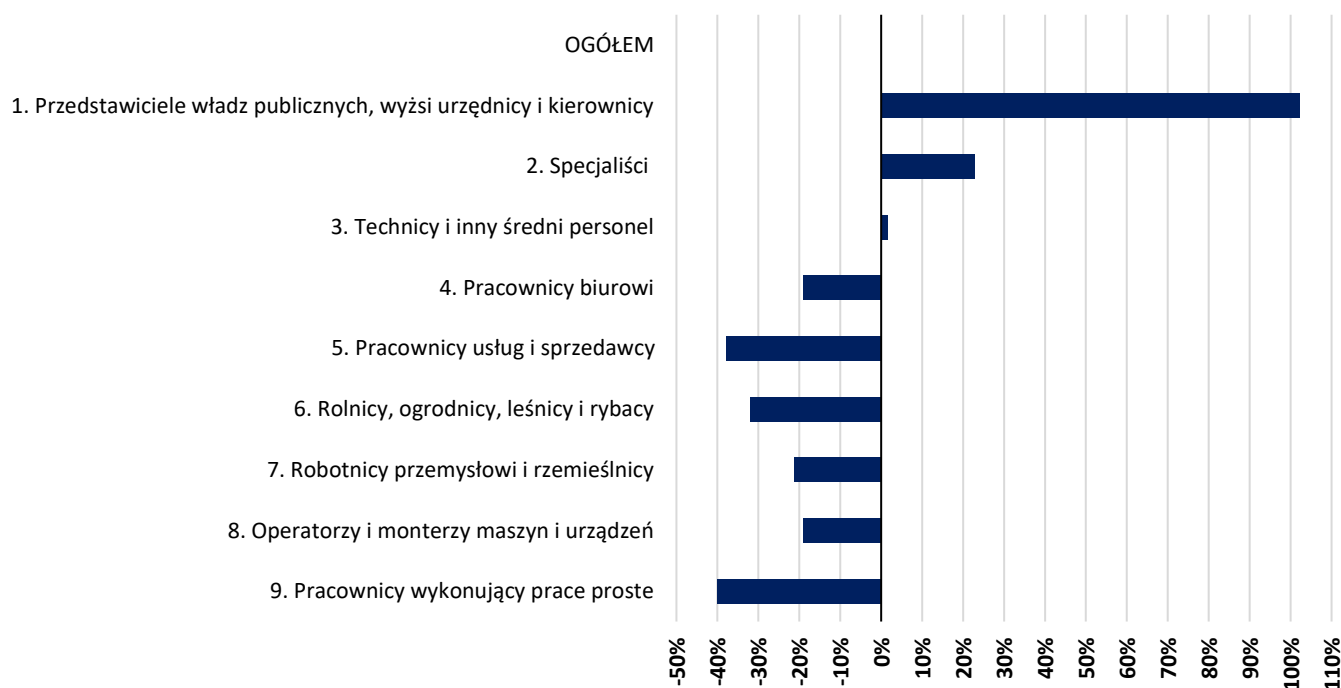
Przeciętne i środkowe wynagrodzenia brutto (w złotych) za październik



Zróznicowanie przeciętnych wynagrodzeń brutto według płci i zawodów

- **Przeciętne miesięczne wynagrodzenie ogółem brutto wyniosło 4346,76 zł.** Mężczyźni osiągnęli przeciętne wynagrodzenie o 8,3% wyższe od średniego w skali kraju (tj. wyższe o 358,87 zł), a kobiety — niższe o 8,6% (czyli niższe o 375,63 zł). Oznacza to więc, że przeciętne wynagrodzenie mężczyzn było o 18,5% (o 734,50 zł) wyższe od przeciętnego wynagrodzenia kobiet.
- **Przeciętne godzinowe wynagrodzenie ogółem brutto wyniosło 26,37 zł.** Mężczyźni osiągnęli przeciętne godzinowe wynagrodzenie o 5,4% wyższe od średniego w gospodarce narodowej (tj. wyższe o 1,42 zł), a kobiety — niższe o 6,0% (czyli niższe o 1,58 zł). Przepiętne godzinowe wynagrodzenie brutto mężczyzn było o 12,1% (o 3,00 zł) wyższe od przeciętnego godzinowego wynagrodzenia brutto kobiet.

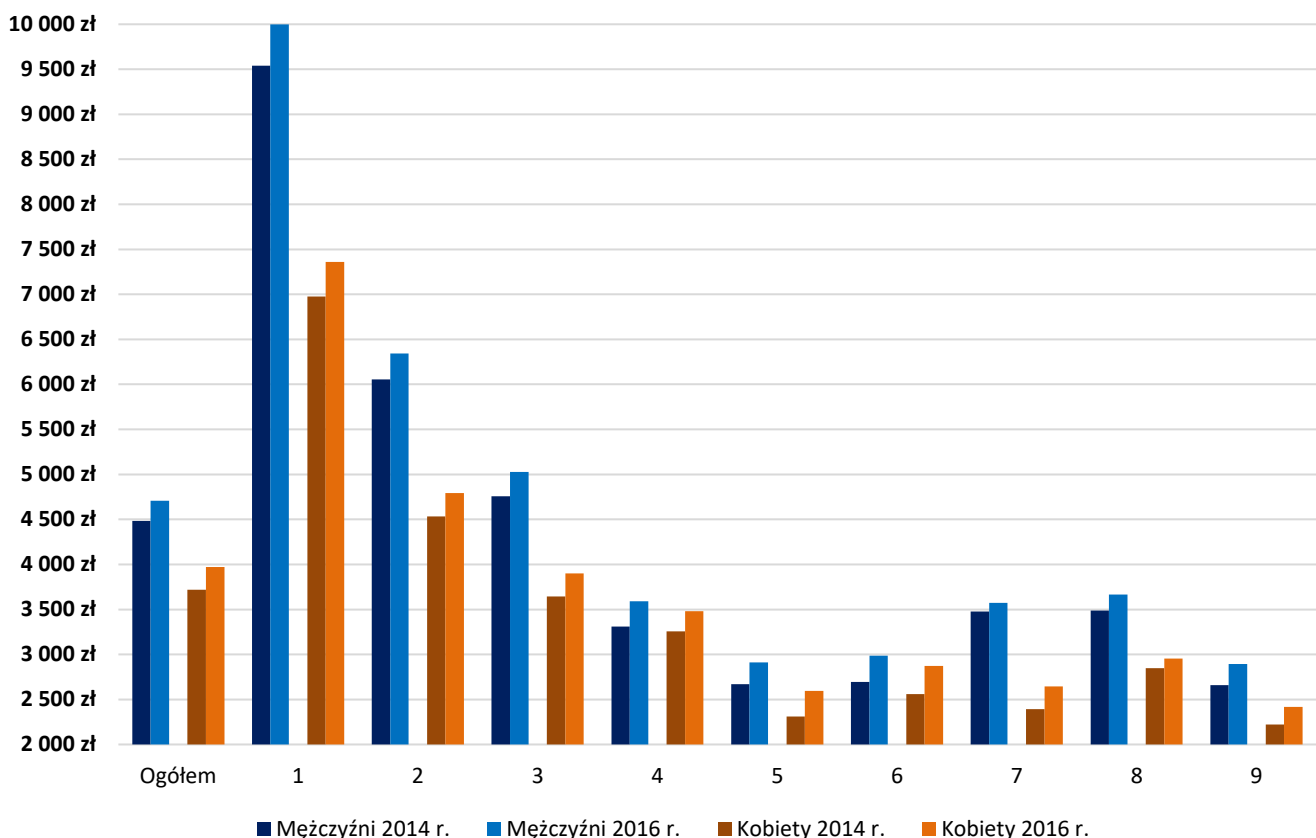
Odchylenia względne przeciętnych miesięcznych wynagrodzeń ogółem brutto — według „wielkich” grup zawodów — od przeciętnego wynagrodzenia ogółem brutto w gospodarce narodowej w październiku 2016 r.



Przeciętne miesięczne wynagrodzenia brutto — według „wielkich” grup zawodów — w październiku 2016 r.

Symbol i nazwa „wielkiej” grupy zawodów wg Klasyfikacji Zawodów i Specjalności	Ogółem	Mężczyźni	Kobiety
	w złotych		
OGÓŁEM	4346,76	4705,63	3971,13
1. Przedstawiciele władz publicznych, wyżsi urzędnicy i kierownicy	8790,66	9998,52	7359,64
2. Specjaliści	5342,99	6343,41	4792,58
3. Technicy i inny średni personel	4410,8	5027,46	3900,81
4. Pracownicy biurowi	3525,59	3591,39	3479,98
5. Pracownicy usług osobistych i sprzedawcy	2698,69	2910,03	2595,98
6. Rolnicy, ogrodnicy, leśnicy i rybacy	2959,55	2986,77	2873,49
7. Robotnicy przemysłowi i rzemieślnicy	3427,23	3573,37	2646,58
8. Operatorzy i monterzy maszyn i urządzeń	3519,14	3664,18	2953,36
9. Pracownicy wykonujący prace proste	2602,65	2892,94	2416,27

Zróżnicowanie przeciętnych wynagrodzeń brutto (w złotych) mężczyzn i kobiet według „wielkich” grup zawodów w październiku 2014 r. i 2016 r.



Indywidualne miesięczne wynagrodzenia brutto

Przedstawione poniżej informacje ukazują rozkład zatrudnienia pracowników według wysokości ich indywidualnego miesięcznego wynagrodzenia ogółem brutto.

W październiku 2016 r.:

- najczęstsze miesięczne wynagrodzenie ogółem brutto otrzymywane przez pracowników gospodarki narodowej

wynosiło **2074,03 zł (dominanta)**. Wynagrodzenia do tej wysokości otrzymało **15,1%** pracowników. W tej grupie 52,1% stanowili mężczyźni, natomiast 47,9% kobiety;

- **połowa pracowników** zatrudnionych w gospodarce narodowej otrzymała wynagrodzenie do **3510,67 zł** (mediana = decyl piąty = kwartył drugi = wynagrodzenie środkowe). W tej grupie było więcej kobiet — 52,7%;
- **10% najniżej zarabiających** pracowników otrzymało wynagrodzenie w wysokości co najwyżej **1890,32 zł** (decyl pierwszy). Wśród najniżej zarabiających w gospodarce narodowej przeważali mężczyźni - 54,0%;
- **10% najwyżej zarabiających** pracowników otrzymało wynagrodzenie w wysokości co najmniej **7200,00 zł** (decyl dziewiąty). Wśród najwyżej zarabiających w gospodarce narodowej także przeważali mężczyźni, którzy stanowili 70,0%.

Analizując poszczególne subpopulacje, można stwierdzić, że **miesięczne wynagrodzenie ogółem brutto w październiku 2016 r. otrzymało w wysokości:**

- **co najwyżej 1890,32 zł** (decyl pierwszy) — 9,4% ogółu kobiet oraz 10,6% mężczyzn;
- **co najwyżej 2074,03** (dominanta) — 14,8% kobiet oraz 15,4% mężczyzn;
- **co najwyżej 3510,67 zł** (decyl piąty) — 53,9% kobiet oraz 46,2% mężczyzn;
- **co najmniej 7200,00 zł** (decyl dziewiąty) — 6,8% kobiet oraz 13,1% mężczyzn.

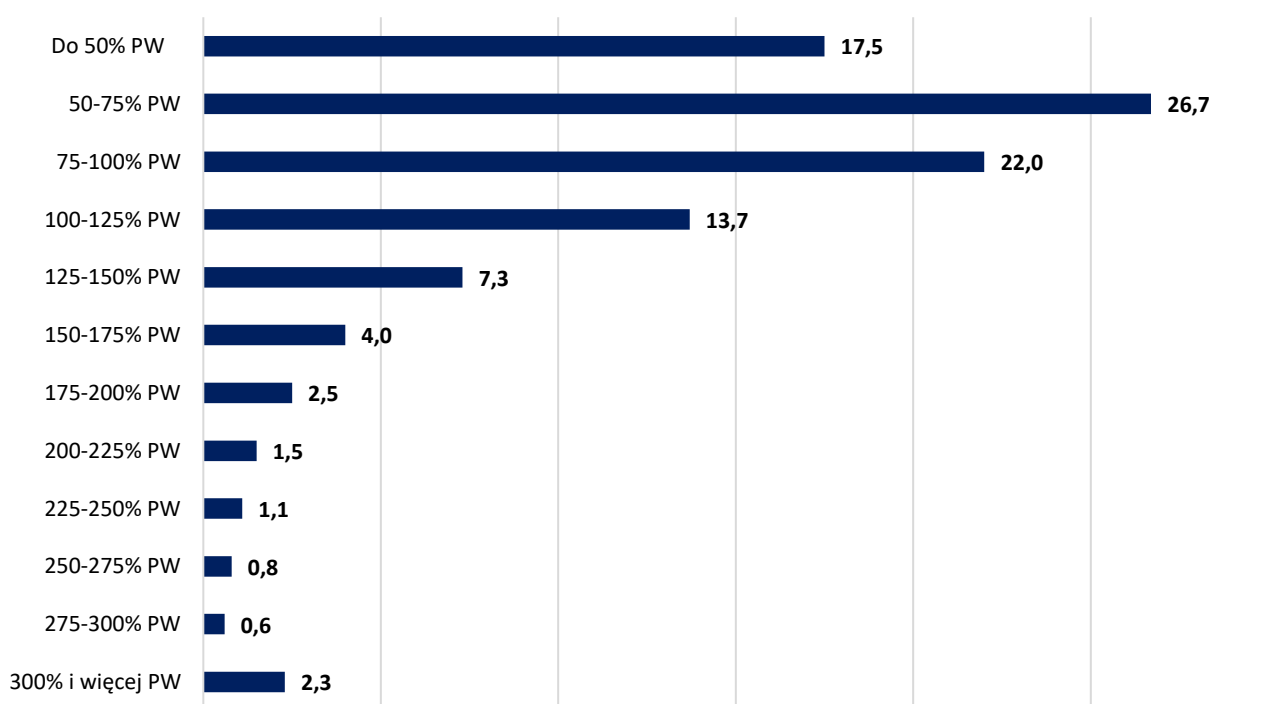
W październiku 2016 r. wynagrodzenie do wysokości 2173,38 zł — co najwyżej 50% przeciętnego wynagrodzenia miesięcznego brutto w gospodarce narodowej — otrzymało:

- **17,5% zatrudnionych;**
- **17,7% kobiet oraz 17,2% mężczyzn.**

Wynagrodzenia do wysokości 4346,76 zł — co najwyżej 100% przeciętnego wynagrodzenia miesięcznego brutto w gospodarce narodowej — otrzymało:

- **66,2% zatrudnionych;**
- **70,5% kobiet oraz 62,1% mężczyzn.**

Rozkład zatrudnionych (w %) według krotności przeciętnego wynagrodzenia ogółem brutto (PW = 4346,76 zł) dla gospodarki narodowej w październiku 2016 r.



Odsetek pracowników (w danej „wielkiej” grupie zawodów) otrzymujących wynagrodzenia miesięczne ogółem brutto co najwyżej równe przeciętnemu wynagrodzeniu w październiku 2016 r. w gospodarce narodowej (tzn. ≤ 4346,76 zł)

Symbol i nazwa „wielkiej” grupy zawodów wg Klasyfikacji Zawodów i Specjalności	Ogółem	Mężczyźni	Kobiety
	w procentach		
OGÓŁEM	66,2	62,1	70,5
1. Przedstawiciele władz publicznych, wyżsi urzędnicy i kierownicy	24,8	21,6	28,7
2. Specjaliści	44,2	33,6	50,0
3. Technicy i inny średni personel	62,1	49,5	72,5
4. Pracownicy biurowi	79,8	78,4	80,7
5. Pracownicy usług osobistych i sprzedawcy	92,9	88,4	95,1
6. Rolnicy, ogrodnicy, leśnicy i rybacy	87,7	86,0	93,2
7. Robotnicy przemysłowi i rzemieślnicy	78,2	75,0	95,6
8. Operatorzy i monterzy maszyn i urządzeń	76,6	72,8	91,5
9. Pracownicy wykonujący prace proste	95,6	90,9	98,6

Co najmniej 200% przeciętnego wynagrodzenia miesięcznego brutto w gospodarce narodowej — od wysokości **8693,52 zł** — otrzymywało **4,1% kobiet** oraz **8,4% mężczyzn**.

W październiku 2016 r. **miesięczne wynagrodzenie brutto co najmniej równe:**

- **7 przeciętnym wynagrodzeniem** miesięcznym (tzn. ≥ 30427,31 zł) — otrzymało 0,21% zatrudnionych;
- **6 przeciętnym wynagrodzeniem** miesięcznym (tzn. ≥ 26080,55 zł) — 0,33% zatrudnionych;
- **5 przeciętnym wynagrodzeniem** miesięcznym (tzn. ≥ 21733,80 zł) — 0,57% zatrudnionych;
- **4 przeciętnym wynagrodzeniem** miesięcznym (tzn. ≥ 17387,04 zł) — 1,05% zatrudnionych;
- **3 przeciętnym wynagrodzeniem** miesięcznym (tzn. ≥ 13040,28 zł) — 2,27% zatrudnionych.

Uwagi metodyczne

Źródłem zaprezentowanych danych jest badanie struktury wynagrodzeń według zawodów za 2016 r. Badanie jest realizowane z częstotliwością dwuletnią na **formularzu Z-12**, ma charakter reprezentacyjny i **obejmuje podmioty gospodarki narodowej o liczbie pracujących powyżej 9 osób (w momencie losowania próby jednostek)**. Dane dotyczą osób pełnozatrudnionych oraz niepełnozatrudnionych, które przepracowały cały październik.

Wielkość próby badania wynosiła 35,4 tys. jednostek, co stanowiło 15% ogólnej liczby zbiorowości podmiotów. Sprawozdanie złożyło ok. 20,8 tys. podmiotów. Przeciętny podmiot, który złożył sprawozdanie Z-12, liczył 156 pracujących, w tym 133 zatrudnione osoby. Z poszczególnych podmiotów badaniem objęto ok. 795,9 tys. wylosowanych pracowników, którzy przepracowali cały miesiąc (październik 2016 r.). Po uogólnieniu wyników badania uzyskano zbiorowość ok. 8,2 mln zatrudnionych w pełnym i niepełnym wymiarze czasu pracy (bez przeliczania niepełnozatrudnionych na pełnozatrudnionych), a dane o wynagrodzeniach są prezentowane w przeliczeniu na pełny wymiar czasu pracy, za 21 dni roboczych.

Informacje ilustrujące wysokość miesięcznych wynagrodzeń ogółem brutto za październik 2016 r. obejmują:

- wynagrodzenia osobowe za październik 2016 r. (w tym m.in. wynagrodzenie zasadnicze, za pracę w godzinach nadliczbowych, dodatki funkcyjne czy za staż pracy, wynagrodzenia wypłacone za okresy dłuższe niż miesiąc w wysokości przypadającej na 1 miesiąc — np. 1/3 część premii za IV kwartał, 1/6 — premii za drugie półrocze);
- 1/12 części za 2016 r.: honorariów wypłaconych pracownikom własnym na podstawie umów o pracę, dodatkowych wynagrodzeń rocznych dla pracowników jednostek sfery budżetowej, wypłat z tytułu udziału w zysku lub w nadwyżce bilansowej;
- kwoty składek na ubezpieczenia emerytalne, rentowe i chorobowe opłaconych przez ubezpieczonego od wynagrodzeń.

W wynagrodzeniach miesięcznych **nie uwzględniono** takich wypłat, jak: nagrody jubileuszowe, gratyfikacje, odprawy wypłacone przy przejściu na emeryturę, jednorazowe wynagrodzenia (wyrównawcze) wypłacone w związku

ze zgłoszeniem i przyjęciem projektu wynalazczego powodującego zmianę norm pracy, ekwiwalenty za niewykorzystany urlop.

W badaniu struktury wynagrodzeń według zawodów za październik 2016 roku została zastosowana „Klasyfikacja zawodów i specjalności”, wprowadzona na podstawie Rozporządzenia Ministra Pracy i Polityki Społecznej z dnia 7 sierpnia 2014 r. w sprawie klasyfikacji zawodów i specjalności dla potrzeb rynku pracy oraz zakresu jej stosowania (Dz. U. z 2014 r., poz. 1145).

* * * * *

Gender Pay Gap (GPG) — wskaźnik zróżnicowania wynagrodzeń według płci

Przedstawione poniżej dane statystyczne są podstawą publikacji Eurostatu na temat wskaźnika zróżnicowania wynagrodzeń kobiet i mężczyzn (Gender Pay Gap – GPG). Głównym źródłem informacji dla potrzeb opracowania wskaźnika jest badanie struktury wynagrodzeń według zawodów, realizowane w Unii Europejskiej pod nazwą Structure of Earnings Survey (SES) co 4 lata, natomiast w Polsce co 2 lata. W okresach pomiędzy badaniami prowadzone są szacunki z wykorzystaniem bieżących źródeł danych o wynagrodzeniach i zatrudnieniu. GPG jest wyliczany **w procentach**, z jednym znakiem po przecinku, przy wykorzystaniu przeciętnych stawek godzinowych wynagrodzeń ogółem brutto za czas opłacony (dla kobiet i mężczyzn zatrudnionych w grupach sekcji PKD 2007 od B do S z wył. O; tylko w jednostkach o liczbie pracujących 10 i więcej osób) oraz **wzorów zgodnych z wymogami Eurostatu**. Do uogólnienia był wykorzystywany mnożnik w postaci liczby wymiernej, z dokładnością do 2 miejsc po przecinku.

Sekcje PKD 2007		GPG w 2016 r. (%)
B	Górnictwo i wydobywanie	16,1
C	Przetwórstwo przemysłowe	20,7
D	Wytwarzanie i zaopatrywanie w energię elektryczną, gaz, parę wodną, gorącą wodę i powietrze do układów klimatyzacyjnych	4,6
E	Dostawa wody; gospodarowanie ściekami i odpadami oraz działalność związana z rekultywacją	-4,3
F	Budownictwo	-14,8
G	Handel hurtowy i detaliczny; naprawa pojazdów samochodowych, włączając motocykle	27,0
H	Transport i gospodarka magazynowa	-3,8
I	Działalność związana z zakwaterowaniem i usługami gastronomicznymi	12,1
J	Informacja i komunikacja	25,9
K	Działalność finansowa i ubezpieczeniowa	30,4
L	Działalność związana z obsługą rynku nieruchomości	7,4
M	Działalność profesjonalna, naukowa i techniczna	14,9
N	Działalność w zakresie usług administrowania i działalność wspierająca	1,8
O	Administracja publiczna i obrona narodowa; obowiązkowe zabezpieczenia społeczne	15,1
P	Edukacja	4,8
Q	Ochrona zdrowia i pomoc społeczna	13,6
R	Działalność związana z kulturą, rozrywką i rekreacją	10,7
S	Pozostała działalność usługowa	32,5
B do S (-O)	Gender Pay Gap	7,2

Opracowanie merytoryczne:
Departament Badań Demograficznych i Rynku Pracy
Andrzej Maciej Piwowarczyk
Tel: 22 608 3477

Rozpowszechnianie: Rzecznik Prasowy Prezesa GUS
Karolina Dawidziuk
Tel: 22 608 3475, 22 608 3009
e-mail: rzecznik@stat.gov.pl

Publikacja *Struktura wynagrodzeń według zawodów w październiku 2016 r.* będzie dostępna w 2018 r. na:
<http://stat.gov.pl/obszary-tematyczne/rynek-pracy/pracujacy-zatrudnieni-wynagrodzenia-koszty-pracy/>