

Koniunktura w przetwórstwie przemysłowym, budownictwie, handlu i usługach – luty 2021 r.

Wpływ pandemii COVID-19 na koniunkturę – oceny i oczekiwania (Aneks)

22.02.2021 r.

-8,3

Wskaźnik ogólnego klimatu koniunktury w przetwórstwie przemysłowym (NSA)

W lutym br. wskaźnik ogólnego klimatu koniunktury w większości prezentowanych obszarów gospodarki utrzymuje się na zbliżonym poziomie lub jest lepszy niż w styczniu br. Na dodatnim poziomie kształtuje się on tylko w sekcji informacja i komunikacja¹. Najbardziej pesymistyczne oceny koniunktury zgłaszają podmioty z sekcji zakwaterowanie i gastronomia, choć jednocześnie te jednostki odnotowują największą poprawę koniunktury w stosunku do

stycznia br. W większości badanych obszarów odnotowuje się poprawę składowych „prognostycznych”, a w przypadku składowych „diagnostycznych” – pogorszenie lub brak zmian.

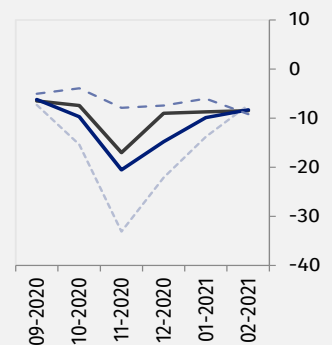
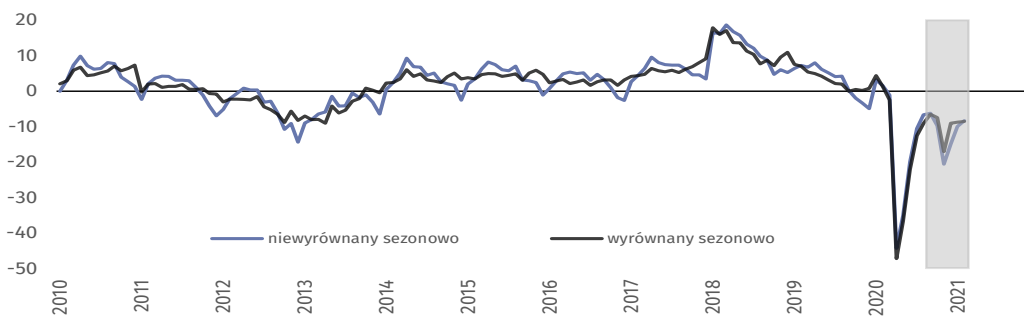
Do badania za luty br. – odpowiedzi udzielane w okresie od 1 do 10 lutego – dołączono moduł pytań diagnozujący wpływ pandemii COVID-19 na koniunkturę gospodarczą (wyniki w Aneksie).

Wskaźnik ogólnego klimatu koniunktury i jego składowe w ostatnich sześciu miesiącach



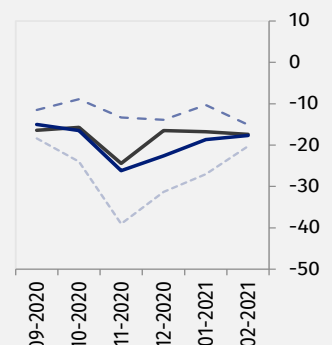
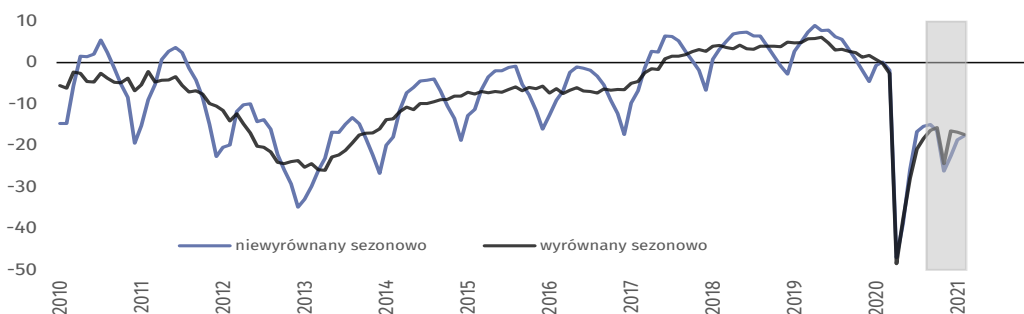
Przetwórstwo przemysłowe (wykres 1)

W lutym wskaźnik ogólnego klimatu koniunktury (NSA) kształtuje się na poziomie minus 8,3 – nieco wyższym niż w styczniu (minus 9,9).



Budownictwo (wykres 2)

W lutym wskaźnik ogólnego klimatu koniunktury (NSA) kształtuje się na poziomie minus 17,7 – zbliżonym do odnotowanego w styczniu (minus 18,7).

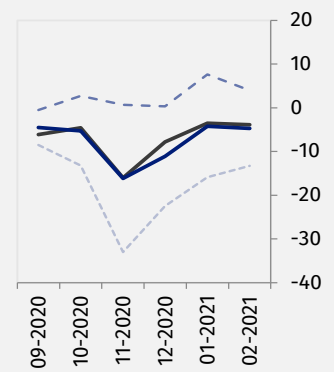
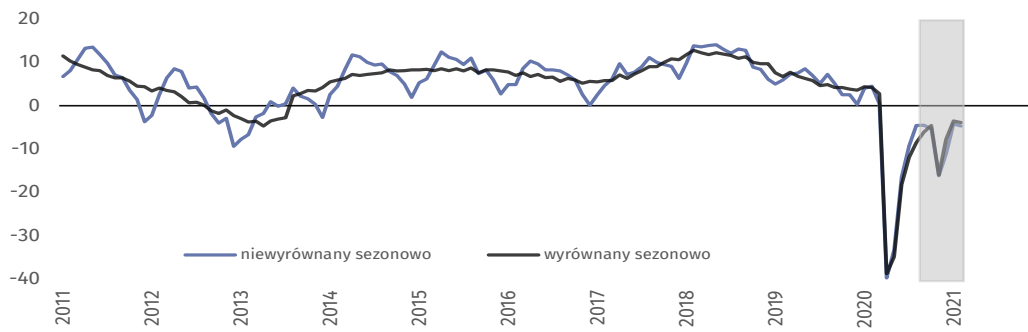


¹ Oznacza to, że odsetek przedsiębiorców spodziewających się poprawy sytuacji gospodarczej ich podmiotów w najbliższych trzech miesiącach przeważa nad odsetkiem przedsiębiorców oczekujących jej pogorszenia.



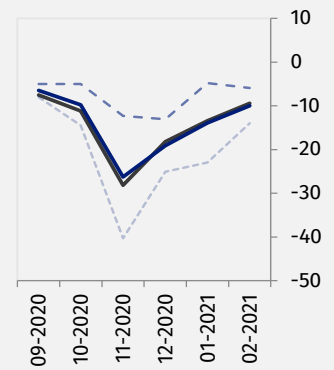
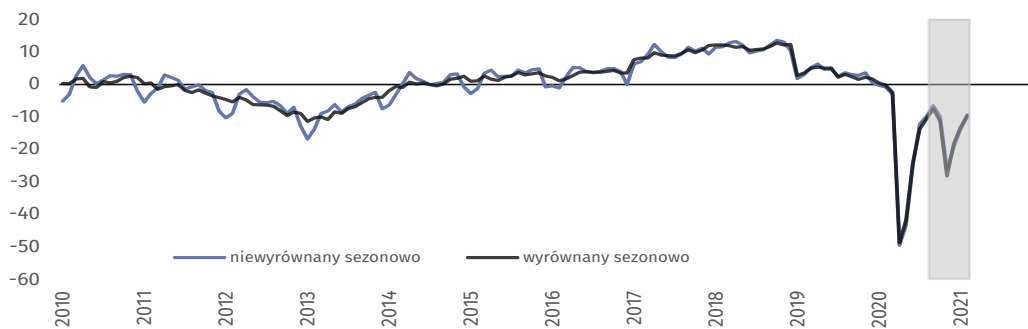
Handel hurtowy (wykres 3)

W lutym wskaźnik ogólnego klimatu koniunktury (NSA) kształtuje się na poziomie minus 4,7 – zbliżonym do odnotowanego w styczniu (minus 4,2).



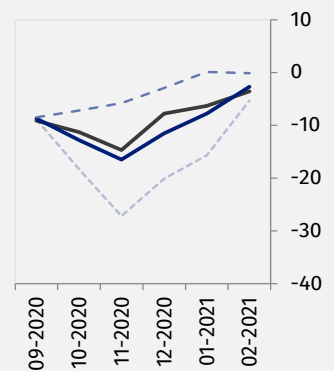
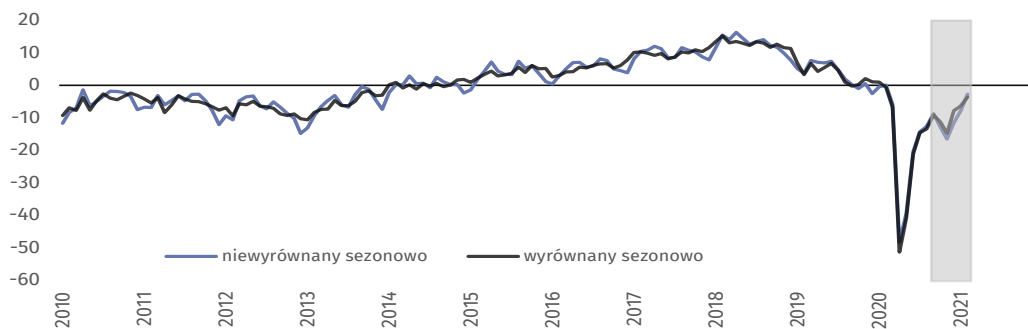
Handel detaliczny (wykres 4)

W lutym wskaźnik ogólnego klimatu koniunktury (NSA) kształtuje się na poziomie minus 10,0 – wyższym niż przed miesiącem (minus 13,9).



Transport i gospodarka magazynowa (wykres 5)

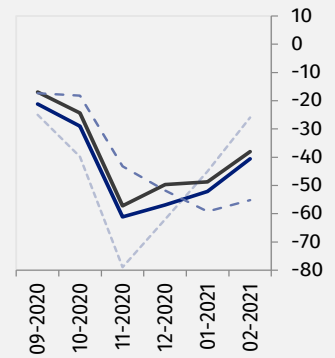
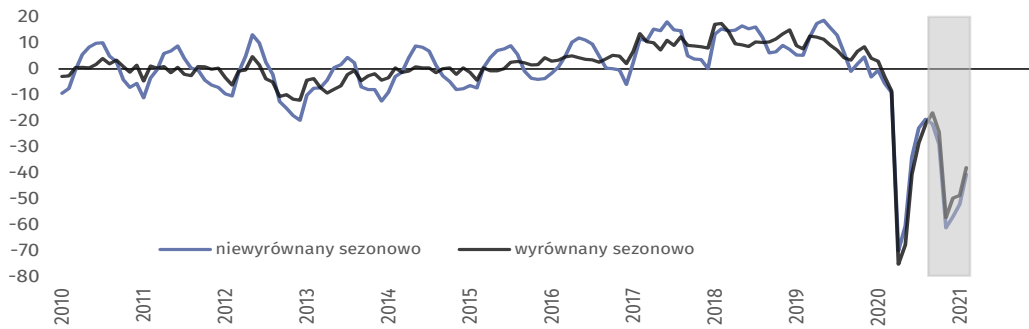
W lutym wskaźnik ogólnego klimatu koniunktury (NSA) kształtuje się na poziomie minus 2,7 – wyższym niż w styczniu (minus 7,8).



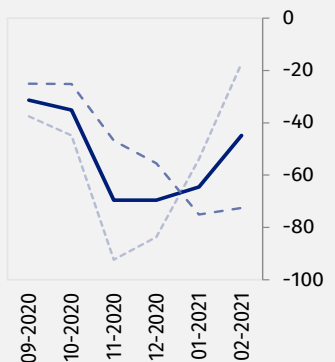
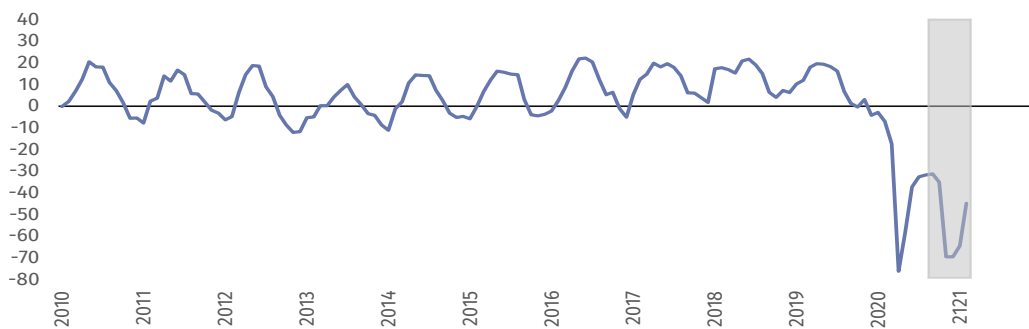
Zakwaterowanie i gastronomia (wykres 6)



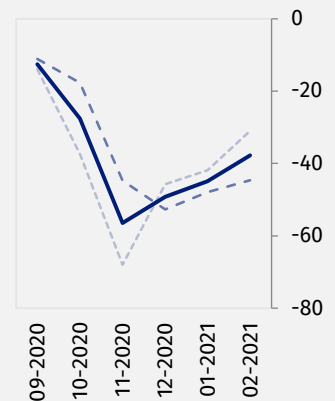
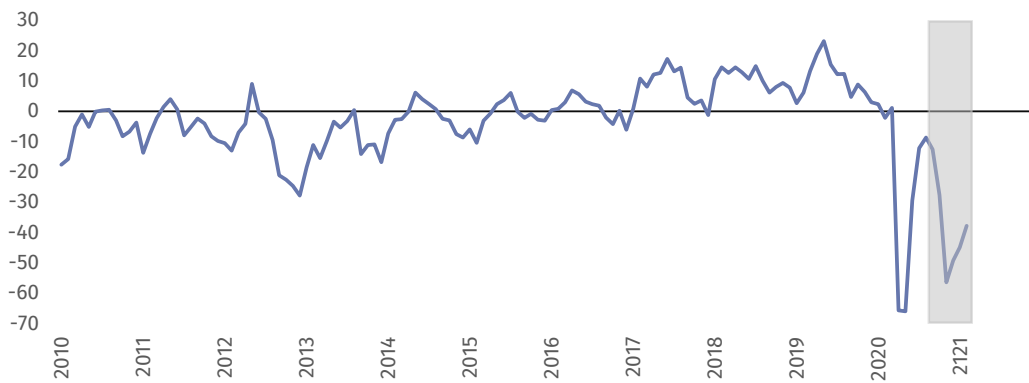
Wskaźnik ogólnego klimatu koniunktury (NSA) kształtuje się w lutym na poziomie minus 40,6 wobec minus 52,1 w styczniu. Podmioty prowadzące działalność w zakresie zakwaterowania formułują bardziej niekorzystne oceny koniunktury (minus 44,9) niż jednostki gastronomiczne (minus 37,8).



Zakwaterowanie (wykres 6a)



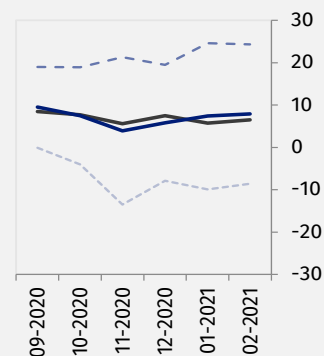
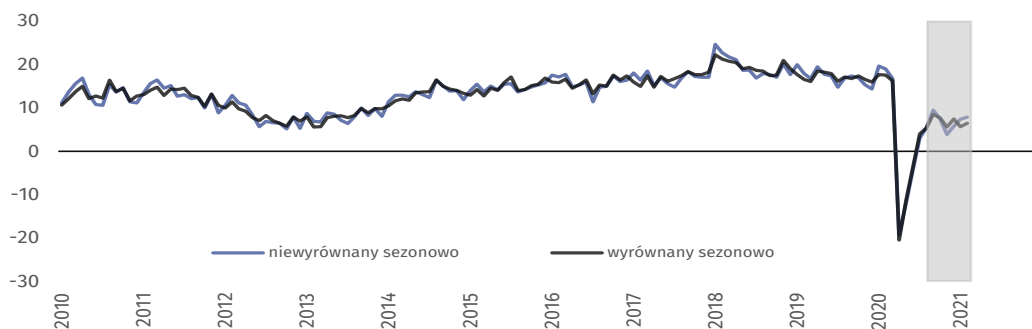
Gastronomia (wykres 6b)





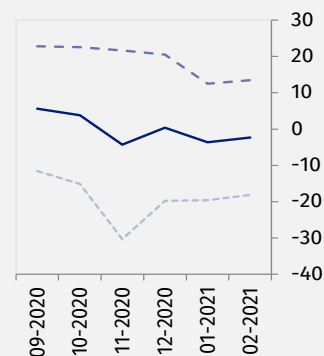
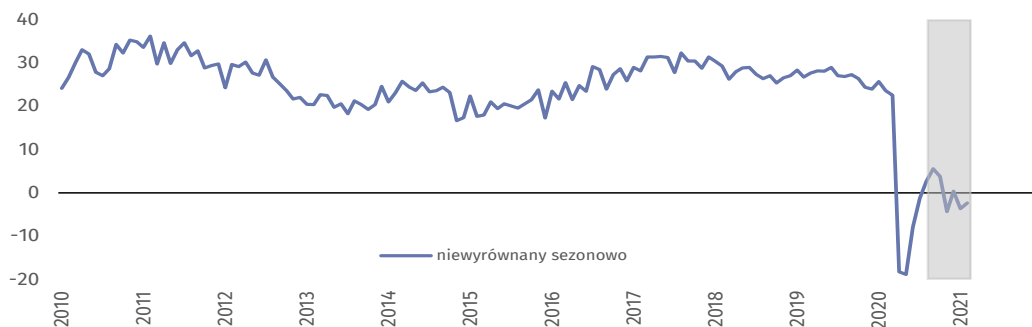
Informacja i komunikacja (wykres 7)

W lutym wskaźnik ogólnego klimatu koniunktury (NSA) kształtuje się na poziomie plus 7,9 – zbliżonym do odnotowanego przed miesiącem (plus 7,4).




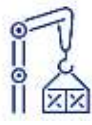






Finanse i ubezpieczenia (wykres 8)²

Wskaźnik ogólnego klimatu koniunktury (NSA) kształtuje się w lutym na poziomie minus 2,3 – zbliżonym do sygnalizowanego przed miesiącem (minus 3,6).



² Szereg niesezonowy, nie wymaga wyrównania sezonowego. Dane niewyrównane sezonowo mogą być analizowane i interpretowane w sposób analogiczny jak dane wyrównane.

Tablica 1. Wskaźniki ogólnego klimatu koniunktury według rodzaju działalności

| | WYSZCZEGÓLNIENIE | Analogiczny miesiąc ubiegłego roku | Ubiegły miesiąc | Bieżący miesiąc | Średnia długookresowa |
|---|---|------------------------------------|-----------------|------------------------|-----------------------|
| Przetwórstwo przemysłowe  | wskaźnik wyrównany sezonowo (SA) | 1,4 | -8,7 | -8,5 | 2,9 |
| | wskaźnik niewyrównany sezonowo (NSA) | 1,6 | -9,9 | -8,3 | 2,9 |
| | składowa "diagnostyczna" (NSA) | 4,7 | -6,0 | -9,2 | -1,1 |
| | składowa "prognostyczna" (NSA) | -1,6 | -13,8 | -7,3 | 6,9 |
| Budownictwo  | wskaźnik wyrównany sezonowo (SA) | -0,2 | -16,8 | -17,4 | -2,1 |
| | wskaźnik niewyrównany sezonowo (NSA) | 0,1 | -18,7 | -17,7 | -2,1 |
| | składowa "diagnostyczna" (NSA) | 4,6 | -10,3 | -15,1 | -5,8 |
| | składowa "prognostyczna" (NSA) | -4,5 | -27,0 | -20,3 | 1,6 |
| Handel hurtowy  | wskaźnik wyrównany sezonowo (SA) | 4,2 | -3,5 | -3,9 | 4,2 |
| | wskaźnik niewyrównany sezonowo (NSA) | 4,5 | -4,2 | -4,7 | 4,2 |
| | składowa "diagnostyczna" (NSA) | 12,5 | 7,6 | 4,0 | 9,0 |
| | składowa "prognostyczna" (NSA) | -3,5 | -15,9 | -13,3 | -0,6 |
| Handel detaliczny  | wskaźnik wyrównany sezonowo (SA) | -0,2 | -13,4 | -9,4 | -4,2 |
| | wskaźnik niewyrównany sezonowo (NSA) | -0,8 | -13,9 | -10,0 | -4,2 |
| | składowa "diagnostyczna" (NSA) | 5,8 | -4,8 | -5,9 | -3,8 |
| | składowa "prognostyczna" (NSA) | -7,4 | -23,0 | -14,0 | -4,5 |
| Transport i gospodarka magazynowa  | wskaźnik wyrównany sezonowo (SA) | -0,6 | -6,3 | -3,6 | -0,3 |
| | wskaźnik niewyrównany sezonowo (NSA) | 0,1 | -7,8 | -2,7 | -0,3 |
| | składowa "diagnostyczna" (NSA) | 5,6 | 0,1 | -0,1 | 0,4 |
| | składowa "prognostyczna" (NSA) | -5,5 | -15,7 | -5,3 | -1,1 |
| Zakwaterowanie i gastronomia  | wskaźnik wyrównany sezonowo (SA) | -3,0 | -48,7 | -38,0 | 0,7 |
| | wskaźnik niewyrównany sezonowo (NSA) | -5,6 | -52,1 | -40,6 | 0,7 |
| | składowa "diagnostyczna" (NSA) | 2,1 | -59,2 | -55,2 | -1,1 |
| | składowa "prognostyczna" (NSA) | -13,2 | -45,0 | -25,9 | 2,5 |
| Informacja i komunikacja  | wskaźnik wyrównany sezonowo (SA) | 17,6 | 5,7 | 6,5 | 18,9 |
| | wskaźnik niewyrównany sezonowo (NSA) | 19,0 | 7,4 | 7,9 | 19,0 |
| | składowa "diagnostyczna" (NSA) | 33,0 | 24,6 | 24,3 | 25,9 |
| | składowa "prognostyczna" (NSA) | 5,0 | -9,9 | -8,6 | 12,0 |
| Finanse i ubezpieczenia  | wskaźnik wyrównany sezonowo (SA) ³ | . | . | . | . |
| | wskaźnik niewyrównany sezonowo (NSA) | 23,6 | -3,6 | -2,3 | 27,6 |
| | składowa "diagnostyczna" (NSA) | 37,2 | 12,5 | 13,5 | 33,8 |
| | składowa "prognostyczna" (NSA) | 10,0 | -19,6 | -18,1 | 21,3 |







³ Szereg niesezonowy, nie wymaga wyrównania sezonowego. Dane niewyrównane sezonowo mogą być analizowane i interpretowane w sposób analogiczny jak dane wyrównane.

Aneks

Wpływ pandemii COVID-19 na koniunkturę – oceny i oczekiwania

Badanie zostało przeprowadzone w dniach od 1 do 10 lutego 2021 r. na próbie jednostek przemysłowych, budowlanych, handlowych i usługowych. W przeciwieństwie do podstawowego badania koniunktury, odpowiedzi na dodatkowy blok pytań były udzielane na zasadzie dobrowolności. W pytaniach 1, 4 i 5 zaprezentowany jest procent odpowiedzi respondentów na dany wariant, a w pytaniach 2, 3 i 6 – średnia z wartości udzielonych odpowiedzi. Dane zostały zagregowane zgodnie z metodologią agregacji (ważenia) stosowaną standardowo w badaniu koniunktury gospodarczej.

Tablica 2. Wyniki badania dot. wpływu pandemii COVID-19 na koniunkturę

| Pytania |  Przetwórstwo przemysłowe |  Budownictwo |  Handel hurtowy |  Handel detaliczny |  Transport i gospodarka magazynowa |  Zakwaterowanie i gastronomia |
|--|--|---|--|---|--|--|
| 1. Negatywne skutki pandemii koronawirusa i jej konsekwencje dla prowadzonej przez Państwa firmę działalności gospodarczej będą w bieżącym miesiącu: | | | | | | |
| nieznaczące | 60,3 | 59,8 | 60,9 | 54,2 | 50,2 | 7,5 |
| poważne | 22,8 | 19,8 | 26,3 | 29,5 | 27,3 | 39,8 |
| zagrożające stabilności firmy | 5,6 | 11,2 | 5,1 | 10,0 | 14,3 | 52,7 |
| brak negatywnych skutków | 11,3 | 9,2 | 7,7 | 6,3 | 8,2 | 0,0 |
| 2. Proszę podać szacunkowo, jaki procent pracowników Państwa firmy (niezależnie od rodzaju umowy: o pracę, cywilnoprawną, pracowników samozatrudnionych, stażystów, agentów itp.) obejmie w bieżącym miesiącu każda z poniższych sytuacji: | | | | | | |
| praca zdalna i zbliżone formy pracy | 9,0 | 7,1 | 25,2 | 11,4 | 15,2 | 7,5 |
| nieplanowane nieobecności z tytułu urlopów, opieki nad dziećmi, członkami rodziny | 3,7 | 6,4 | 5,4 | 5,1 | 4,9 | 14,0 |
| brak pracowników z uwagi na kwwarantannę lub inne ograniczenia | 2,4 | 6,7 | 2,6 | 4,4 | 3,9 | 8,1 |
| 3. Jaka będzie w bieżącym miesiącu szacunkowa (w procentach) zmiana zamówień na półprodukty, surowce, towary lub usługi itp. składanych w Państwa firmie przez klientów? Niezależnie od przyczyny zmiany i w porównaniu do sytuacji, gdyby nie było pandemii: | | | | | | |
| zmiana [%] | -4,8 | -12,9 | -7,7 | -7,8 | -14,2 | -44,9 |
| 4. Jeżeli bieżące działania i ograniczenia powzięte w celu zwalczania koronawirusa przez władze państwowe w Polsce (ale także wynikające z działań innych krajów, np. w zakresie ruchu granicznego) funkcjonujące w momencie wypełniania ankiety utrzymywałyby się przez dłuższy czas, ile miesięcy Państwa przedsiębiorstwo byłoby w stanie przetrwać? | | | | | | |
| mniej niż 1 miesiąc | 1,7 | 1,2 | 1,4 | 0,9 | 4,6 | 3,8 |
| około 1 miesiąca | 4,6 | 9,1 | 4,8 | 4,7 | 3,3 | 9,1 |
| 2 – 3 miesiące | 20,2 | 25,2 | 15,7 | 19,1 | 17,6 | 43,6 |
| 4 – 6 miesięcy | 23,6 | 24,9 | 22,8 | 21,6 | 15,4 | 26,3 |
| powyżej 6 miesięcy | 49,9 | 39,6 | 55,3 | 53,7 | 59,1 | 17,2 |
| 5. Czy Państwa firma oczekuje w bieżącym miesiącu pojawienia się zatorów płatniczych lub ich nasilenia? Niezależnie od przyczyny zatorów i w porównaniu do sytuacji gdyby nie było pandemii: | | | | | | |
| tak, nieznaczących | 30,0 | 33,2 | 48,6 | 33,1 | 27,9 | 26,0 |
| tak, poważnych | 4,1 | 13,4 | 10,6 | 11,9 | 10,9 | 21,0 |
| tak, zagrożających stabilności firmy | 1,8 | 3,9 | 2,7 | 1,9 | 1,8 | 17,1 |
| nie oczekujemy | 64,1 | 49,5 | 38,1 | 53,1 | 59,4 | 35,9 |
| 6. Jaka będzie w bieżącym miesiącu, w relacji do poprzedniego miesiąca, szacunkowa (w procentach) zmiana poziomu zatrudnienia w Państwa firmie? | | | | | | |
| zmiana [%] | 0,4 | -2,4 | -0,4 | -1,0 | -0,9 | -3,3 |

W przypadku cytowania danych Głównego Urzędu Statystycznego prosimy o zamieszczenie informacji: „Źródło danych GUS”, a przypadku publikowania obliczeń dokonanych na danych opublikowanych przez GUS prosimy o zamieszczenie informacji: „Opracowanie własne na podstawie danych GUS”.

Opracowanie merytoryczne:
**Departament Studiów
Makroekonomicznych i Finansów**
Dyrektor Mirosław Błazej
Tel: 22 608 37 73

Rozpowszechnianie:
Rzecznik Prasowy Prezesa GUS
Karolina Banaszek
Tel: 695 255 011

Wydział Współpracy z Mediami

Tel: 22 608 34 91, 22 608 38 04

e-mail: obslugaprasowa@stat.gov.pl



www.stat.gov.pl



@GUS_STAT



@GlownyUrzadStatystyczny

Powiązane opracowania

[Koniunktura gospodarcza w przetwórstwie przemysłowym, budownictwie, handlu i usługach 2000 – 2021](#)

Informacje sygnałne – opinie formułowane przez jednostki z siedzibą w danym województwie dostępne na stronach Urzędów Statystycznych

[Infografika – Koniunktura gospodarcza w Polsce](#)

[Badanie koniunktury gospodarczej – zeszyt metodologiczny](#)

Temat dostępny w bazach danych

[Dziedzinowa Baza Wiedzy Koniunktura Gospodarcza](#)

[Bank Danych Makroekonomicznych \(BDM\)](#)

Ważniejsze pojęcia dostępne w słowniku

[Koniunktura gospodarcza](#)



Niniejszy dokument został sporządzony przy finansowej pomocy Unii Europejskiej. Poglądy w nim prezentowane są poglądami Głównego Urzędu Statystycznego, a zatem nie mogą być w żadnym wypadku uznawane za odzwierciedlenie oficjalnej opinii Komisji Europejskiej.

