

# Koniunktura w przetwórstwie przemysłowym, budownictwie, handlu i usługach – czerwiec 2024 r.

## Pogłębione pytania o aktualne zagadnienia gospodarcze – oceny i oczekiwania

21.06.2024 r.


-10,1

Wskaźnik ogólnego klimatu koniunktury w przetwórstwie przemysłowym

W czerwcu br. publikowane wskaźniki wskazują na zróżnicowaną sytuację w poszczególnych sektorach gospodarki, w kilku z nich jednak wskaźnik ogólnego klimatu koniunktury (zarówno wyrównany, jak i niewyrównany sezonowo) pogarsza się nieznacznie w ostatnich miesiącach. Pozytywnie wyróżnia się sytuacja w transporcie i gospodarce magazynowej oraz w gastronomii i zakwaterowaniu, gdzie koniunktura oceniana jest lepiej niż w maju. W większości badanych obszarów sygnalizowane jest pogorszenie lub

brak zmian zarówno składowych „diagnostycznych”, jak i „prognostycznych”.

Jednostki z sekcji działalność finansowa i ubezpieczeniowa (plus 19,9) oceniają koniunkturę najbardziej korzystnie<sup>1</sup>, choć poniżej średniej długookresowej (plus 25,5). Najbardziej pesymistyczne oceny formułują podmioty z sekcji przetwórstwo przemysłowe (minus 10,1).

Do badania za bieżący miesiąc – odpowiedzi udzielane w okresie od 1 do 10 dnia bm. – dotychczasono moduł pytań dotyczących rynku pracy (wyniki w tablicy 2).

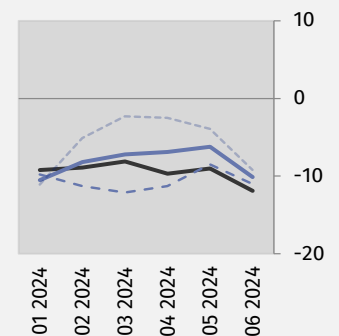
Wskaźnik ogólnego klimatu koniunktury i jego składowe w ostatnich sześciu miesiącach

— wskaźnik wyrównany sezonowo (SA)  
 — wskaźnik niewyrównany sezonowo (NSA)  
 - - - składowa „diagnostyczna” (NSA)  
 - - - - składowa „prognostyczna” (NSA)



### Przetwórstwo przemysłowe (wykres 1)

W czerwcu wskaźnik ogólnego klimatu koniunktury (NSA<sup>2</sup>) kształtuje się na poziomie minus 10,1 (przed miesiącem minus 6,2).



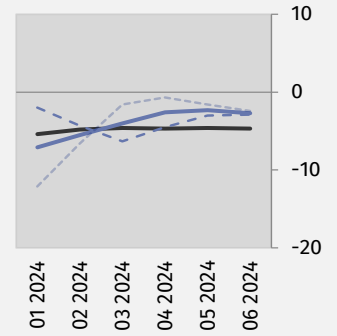
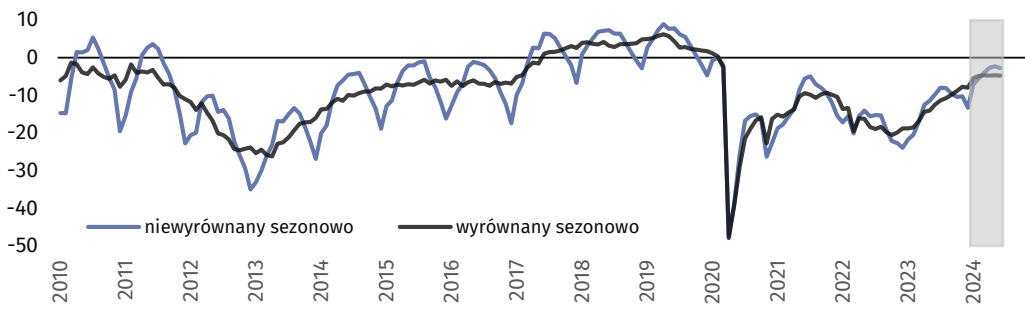
<sup>1</sup> Poprzez sformułowanie „korzystnie” (dodatnia wartość wskaźnika) rozumiemy sytuację, gdzie odsetek przedsiębiorców spodziewających się poprawy sytuacji gospodarczej ich podmiotów w najbliższych trzech miesiącach lub obserwujących taką poprawę, przeważa nad odsetkiem przedsiębiorców oczekujących jej pogorszenia.

<sup>2</sup> NSA (non-seasonally adjusted indicator) - wskaźnik niewyrównany sezonowo, SA (seasonally adjusted indicator) - wskaźnik wyrównany sezonowo.



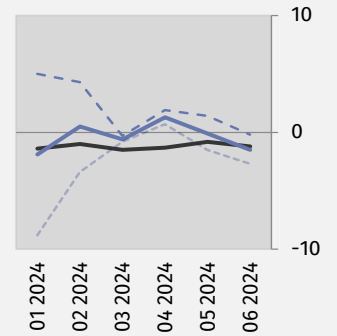
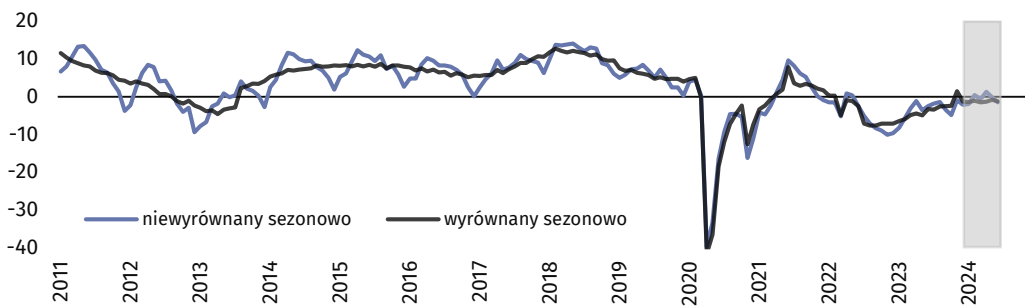
### Budownictwo (wykres 2)

W czerwcu wskaźnik ogólnego klimatu koniunktury (NSA) kształtuje się na poziomie minus 2,7 (przed miesiącem minus 2,3).



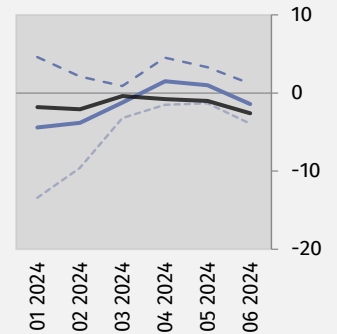
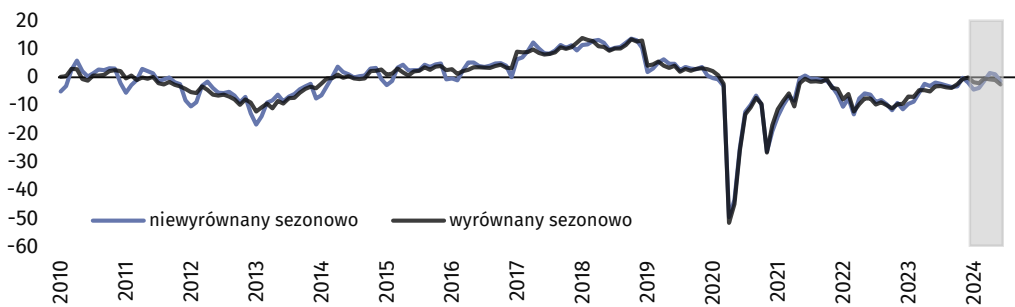
### Handel hurtowy (wykres 3)

W czerwcu wskaźnik ogólnego klimatu koniunktury (NSA) kształtuje się na poziomie minus 1,5 (przed miesiącem minus 0,1).



### Handel detaliczny (wykres 4)

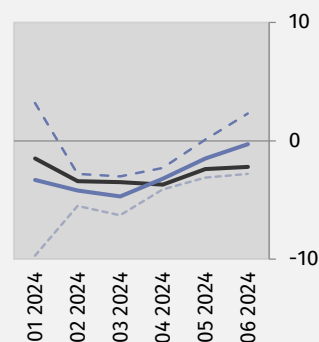
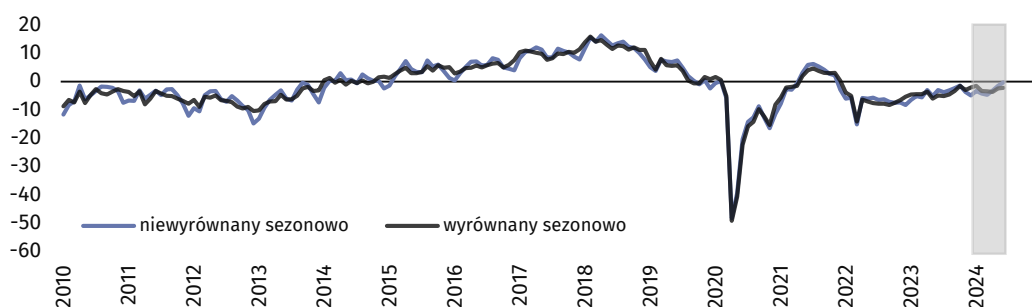
W czerwcu wskaźnik ogólnego klimatu koniunktury (NSA) kształtuje się na poziomie minus 1,4 (w maju plus 1,0).





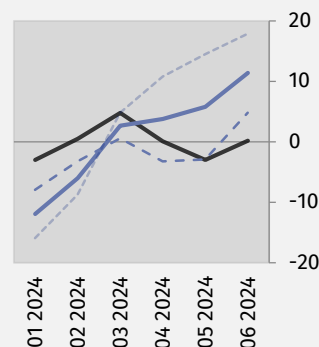
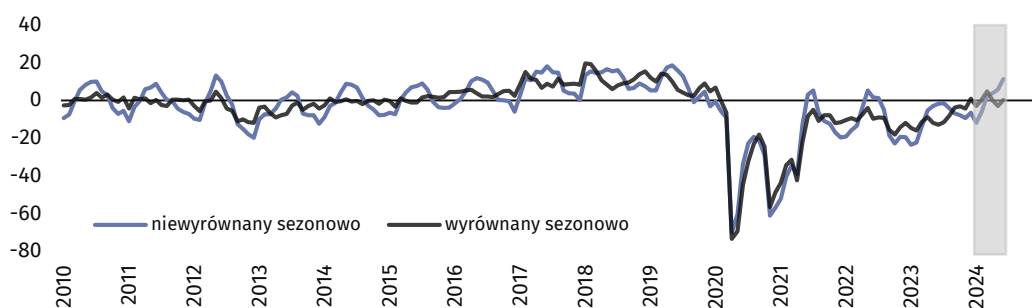
### Transport i gospodarka magazynowa (wykres 5)

W czerwcu wskaźnik ogólnego klimatu koniunktury (NSA) kształtuje się na poziomie minus 0,3 (przed miesiącem minus 1,5).



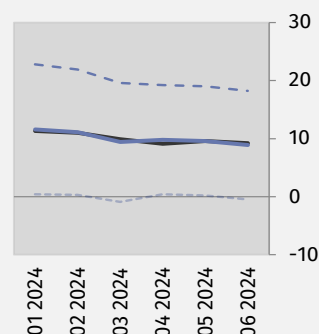
### Zakwaterowanie i gastronomia (wykres 6)

Wskaźnik ogólnego klimatu koniunktury (NSA) kształtuje się w czerwcu na poziomie plus 11,4 (przed miesiącem plus 5,8).



### Informacja i komunikacja (wykres 7)

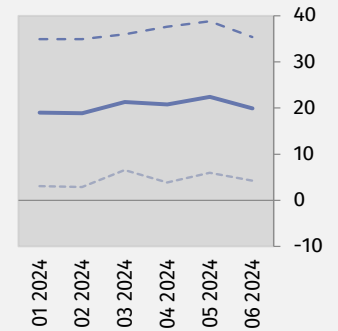
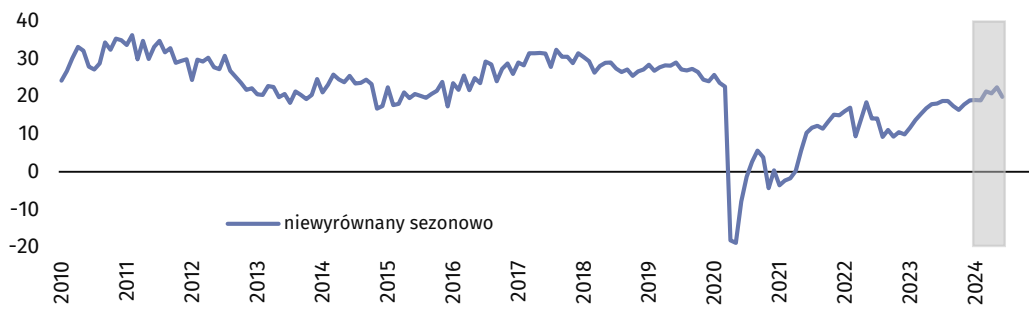
W czerwcu wskaźnik ogólnego klimatu koniunktury (NSA) kształtuje się na poziomie plus 8,9 (w maju plus 9,6).













## Finanse i ubezpieczenia (wykres 8)<sup>3</sup>

W czerwcu wskaźnik ogólnego klimatu koniunktury (NSA) kształtuje się na poziomie plus 19,9 (przed miesiącem plus 22,4).



Tabl. 1. Wskaźniki ogólnego klimatu koniunktury według rodzaju działalności







WYSZCZEGÓLNIENIE		Analogiczny miesiąc ubiegłego roku	Ubiegły miesiąc	Bieżący miesiąc	Średnia długookresowa	
	Przetwórstwo przemysłowe	wskaźnik wyrównany sezonowo (SA)	-13,8	-9,0	<b>-11,9</b>	1,0
		wskaźnik niewyrównany sezonowo (NSA)	-11,9	-6,2	<b>-10,1</b>	1,0
		składowa "diagnostyczna" (NSA)	-11,4	-8,5	<b>-11,0</b>	-2,2
		składowa "prognostyczna" (NSA)	-12,3	-3,9	<b>-9,2</b>	4,3
	Budownictwo	wskaźnik wyrównany sezonowo (SA)	-12,4	-4,6	<b>-4,7</b>	-3,5
		wskaźnik niewyrównany sezonowo (NSA)	-9,7	-2,3	<b>-2,7</b>	-3,5
		składowa "diagnostyczna" (NSA)	-11,5	-3,0	<b>-2,9</b>	-6,3
		składowa "prognostyczna" (NSA)	-7,9	-1,6	<b>-2,4</b>	-0,6
	Handel hurtowy	wskaźnik wyrównany sezonowo (SA)	-3,2	-0,8	<b>-1,2</b>	2,8
		wskaźnik niewyrównany sezonowo (NSA)	-2,5	-0,1	<b>-1,5</b>	2,8
		składowa "diagnostyczna" (NSA)	4,3	1,4	<b>-0,2</b>	8,3
		składowa "prognostyczna" (NSA)	-9,3	-1,5	<b>-2,7</b>	-2,7
	Handel detaliczny	wskaźnik wyrównany sezonowo (SA)	-3,2	-1,0	<b>-2,6</b>	-4,2
		wskaźnik niewyrównany sezonowo (NSA)	-1,9	1,0	<b>-1,4</b>	-4,2
		składowa "diagnostyczna" (NSA)	3,6	3,3	<b>1,2</b>	-3,3
		składowa "prognostyczna" (NSA)	-7,3	-1,3	<b>-3,9</b>	-5,2
	Transport i gospodarka magazynowa	wskaźnik wyrównany sezonowo (SA)	-4,9	-2,4	<b>-2,2</b>	-0,8
		wskaźnik niewyrównany sezonowo (NSA)	-3,0	-1,5	<b>-0,3</b>	-0,8
		składowa "diagnostyczna" (NSA)	0,6	0,1	<b>2,3</b>	0,7
		składowa "prognostyczna" (NSA)	-6,5	-3,1	<b>-2,8</b>	-2,2
	Zakwaterowanie i gastronomia	wskaźnik wyrównany sezonowo (SA)	-12,9	-3,0	<b>0,2</b>	-0,9
		wskaźnik niewyrównany sezonowo (NSA)	-1,7	5,8	<b>11,4</b>	-0,9
		składowa "diagnostyczna" (NSA)	-4,9	-2,9	<b>4,8</b>	-2,5
		składowa "prognostyczna" (NSA)	1,5	14,5	<b>17,9</b>	0,8
	Informacja i komunikacja	wskaźnik wyrównany sezonowo (SA)	10,9	9,6	<b>9,2</b>	17,8
		wskaźnik niewyrównany sezonowo (NSA)	10,7	9,6	<b>8,9</b>	17,9
		składowa "diagnostyczna" (NSA)	25,2	19,0	<b>18,2</b>	25,8
		składowa "prognostyczna" (NSA)	-3,8	0,2	<b>-0,5</b>	9,9
	Finanse i ubezpieczenia	wskaźnik wyrównany sezonowo (SA) <sup>a</sup>	.	.	.	.
		wskaźnik niewyrównany sezonowo (NSA)	18,1	22,4	<b>19,9</b>	25,5
		składowa "diagnostyczna" (NSA)	34,2	38,8	<b>35,4</b>	33,0
		składowa "prognostyczna" (NSA)	1,9	6,0	<b>4,3</b>	18,0

<sup>3</sup> Szereg niesezonowy, nie wymaga wyrównania sezonowego. Dane niewyrównane sezonowo mogą być analizowane i interpretowane w sposób analogiczny jak dane wyrównane.

# Pogłębione pytania o aktualne zagadnienia gospodarcze – oceny i oczekiwania

Badanie zostało przeprowadzone od 1 do 10 dnia bieżącego miesiąca na próbie jednostek przemysłowych, budowlanych, handlowych i usługowych. Odpowiedzi na cały dodatkowy blok pytań są udzielane na zasadzie dobrowolności. W poniższej tabeli we wszystkich pytaniach prezentowany jest procent (ważony) odpowiedzi respondentów na dany wariant. Dane zostały zagregowane zgodnie z metodologią agregacji (ważenia) stosowaną standardowo w badaniu koniunktury gospodarczej.

**Tabl. 2. Pogłębione pytania o aktualne zagadnienia gospodarcze**

Pytania	 Przetwórstwo przemysłowe	 Budownictwo	 Handel hurtowy	 Handel detaliczny	 Transport i gospodarka magazynowa	 Zakwaterowanie i gastronomia
<b>RYNEK PRACY</b>						
<b>1. Czy zamierzają Państwo w najbliższych trzech miesiącach:</b>						
<b>w przypadku pracowników relatywnie łatwych do zastąpienia – w porównaniu z aktualną sytuacją:</b>						
zwiększyć zatrudnienie	9,1	7,6	3,8	6,8	5,8	6,3
utrzymać zatrudnienie	79,0	83,6	87,2	82,1	83,4	91,0
ograniczyć zatrudnienie	11,9	8,8	9,0	11,1	10,8	2,7
<b>w przypadku pracowników relatywnie trudnych do zastąpienia – w porównaniu z aktualną sytuacją:</b>						
zwiększyć zatrudnienie	6,2	7,6	3,1	3,6	7,2	0,9
utrzymać zatrudnienie	89,5	87,1	92,3	89,4	88,1	94,2
ograniczyć zatrudnienie	4,3	5,3	4,6	7,0	4,7	4,9
<b>2. Które z poniższych czynników i w jakim stopniu wpłyną na poziom wynagrodzenia pracowników w Państwa firmie w najbliższych trzech miesiącach:</b>						
<b>w istotnym stopniu</b>						
utrzymanie realnej wartości wynagrodzeń (podwyżki inflacyjne)	52,7	54,5	45,6	45,3	53,1	64,6
sytuacja finansowa firmy	62,9	62,3	62,1	60,2	68,2	55,9
utrzymanie konkurencyjnych płac	33,3	31,4	31,5	25,6	32,4	26,5
inne	10,6	13,2	13,6	11,5	11,5	12,0
<b>w małym stopniu/brak wpływu</b>						
utrzymanie realnej wartości wynagrodzeń (podwyżki inflacyjne)	36,0	32,6	38,9	36,6	34,0	25,1
sytuacja finansowa firmy	23,3	22,3	23,7	25,2	19,8	26,2
utrzymanie konkurencyjnych płac	38,3	40,3	34,7	36,5	40,3	41,2
inne	44,1	44,9	37,6	32,2	49,4	36,1
<b>3. W jakim stopniu Państwa decyzje w zakresie zatrudnienia i wynagrodzeń w najbliższych trzech miesiącach oparte są:</b>						
<b>w istotnym stopniu</b>						
na podstawie bieżących danych	68,0	65,2	62,9	61,6	68,8	63,7
na podstawie oczekiwań dotyczących zmian jakie mogą nastąpić w długim okresie (rok)	47,4	42,3	39,1	38,4	46,9	36,1
<b>w małym stopniu/brak wpływu</b>						
na podstawie bieżących danych	31,4	34,2	36,6	37,3	30,7	35,9
na podstawie oczekiwań dotyczących zmian jakie mogą nastąpić w długim okresie (rok)	49,6	54,8	57,9	58,6	52,4	62,6

W przypadku cytowania danych Głównego Urzędu Statystycznego prosimy o zamieszczenie informacji: „Źródło danych GUS”, a w przypadku publikowania obliczeń dokonanych na danych opublikowanych przez GUS prosimy o zamieszczenie informacji: „Opracowanie własne na podstawie danych GUS”.

Opracowanie merytoryczne:  
**Departament Studiów  
Makroekonomicznych i Finansów**






**Dyrektor Mirosław Błazej**  
Tel: 22 608 37 73

Rozpowszechnianie:  
**Wydział Współpracy z Mediami**

Tel. komórkowy: +48 695 255 032

Tel. stacjonarne: +48 22 608 38 04, +48 22 449 41 45,  
+48 22 608 30 09

**e-mail: [obslugaprasowa@stat.gov.pl](mailto:obslugaprasowa@stat.gov.pl)**

-  [stat.gov.pl](http://stat.gov.pl)
-  [@GUS\\_STAT](https://twitter.com/GUS_STAT)
-  [@GlownyUrzadStatystyczny](https://www.facebook.com/GlownyUrzadStatystyczny)
-  [gus\\_stat](https://www.instagram.com/gus_stat)
-  [glownyurządstatystyczny](https://www.youtube.com/glownyurządstatystyczny)
-  [glownyurządstatystyczny](https://www.linkedin.com/company/glownyurządstatystyczny)

#### **Powiązane opracowania**

[Koniunktura gospodarcza w przetwórstwie przemysłowym, budownictwie, handlu i usługach](#)

Informacje sygnałne – opinie formułowane przez jednostki z siedzibą w danym województwie dostępne na stronach Urzędów Statystycznych

[Infografika – Koniunktura gospodarcza w Polsce](#)

[Badanie koniunktury gospodarczej – zeszyt metodologiczny](#)

#### **Temat dostępny w bazach danych**

[Dziedziny Bazy Wiedzy](#)

[Bank Danych Makroekonomicznych \(BDM\)](#)

#### **Ważniejsze pojęcia dostępne w słowniku**

[Koniunktura gospodarcza](#)