

# Koniunktura w przetwórstwie przemysłowym, budownictwie, handlu i usługach – wrzesień 2021 r.

## Wpływ pandemii COVID-19 na koniunkturę – oceny i oczekiwania (Aneks)

22.09.2021 r.

-3,6

Wskaźnik ogólnego klimatu koniunktury w przetwórstwie przemysłowym (NSA)

We wrześniu br. wskaźnik ogólnego klimatu koniunktury w większości prezentowanych obszarów gospodarki kształtuje się na poziomie zbliżonym do notowanego w sierpniu br. W większości badanych obszarów odnotowuje się pogorszenie składowych „prognostycznych”, natomiast w przypadku „diagnostycznych” – poprawę lub brak zmian.

Najlepiej i jednocześnie korzystnie<sup>1</sup> koniunkturę oceniają jednostki z sekcji informacja i komunikacja oraz działalność finansowa i ubezpieczeniowa, natomiast najbardziej pesymistycznie – podmioty z sekcji zakwaterowanie i gastronomia.

Do badania za bieżący miesiąc – odpowiedzi udzielane w okresie od 1 do 10 września – dołączono moduł pytań diagnozujący wpływ pandemii COVID-19 na koniunkturę gospodarczą (wyniki w Aneksie).

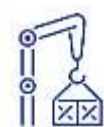
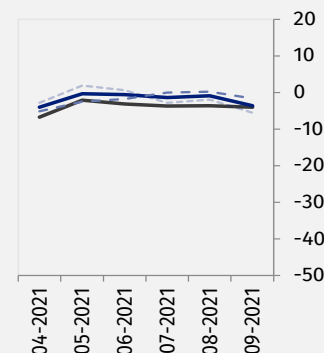
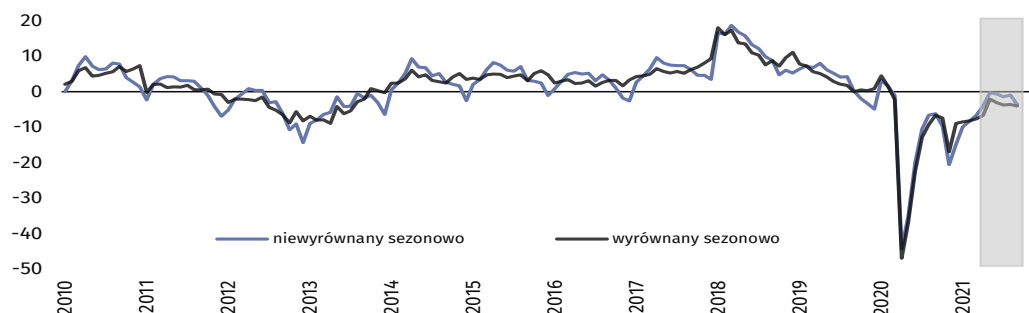
Wskaźnik ogólnego klimatu koniunktury i jego składowe w ostatnich sześciu miesiącach

— wskaźnik wyrównany sezonowo (SA)  
 — wskaźnik niewyrównany sezonowo (NSA)  
 - - - składowa „diagnostyczna” (NSA)  
 - - - - składowa „prognostyczna” (NSA)



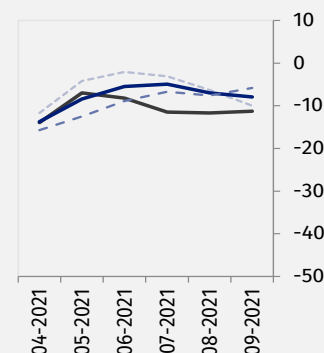
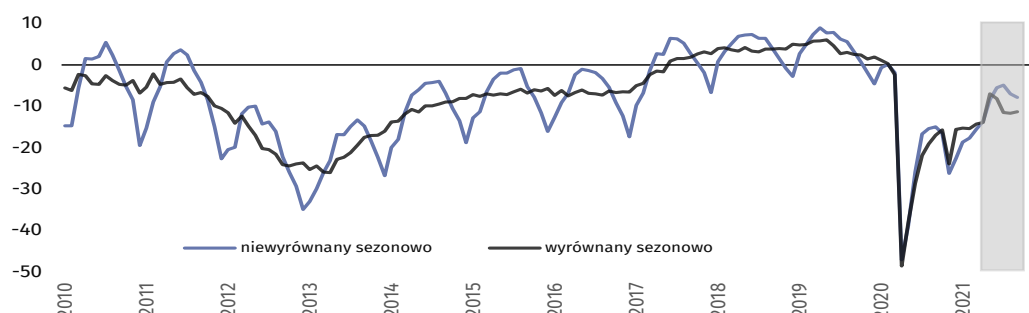
### Przetwórstwo przemysłowe (wykres 1)

We wrześniu wskaźnik ogólnego klimatu koniunktury (NSA) kształtuje się na poziomie minus 3,6 – niższym od notowanego w sierpniu (minus 0,9).



### Budownictwo (wykres 2)

We wrześniu wskaźnik ogólnego klimatu koniunktury (NSA) kształtuje się na poziomie minus 7,9 – podobnie jak w sierpniu (minus 7,0).

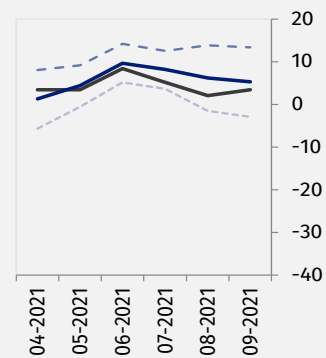
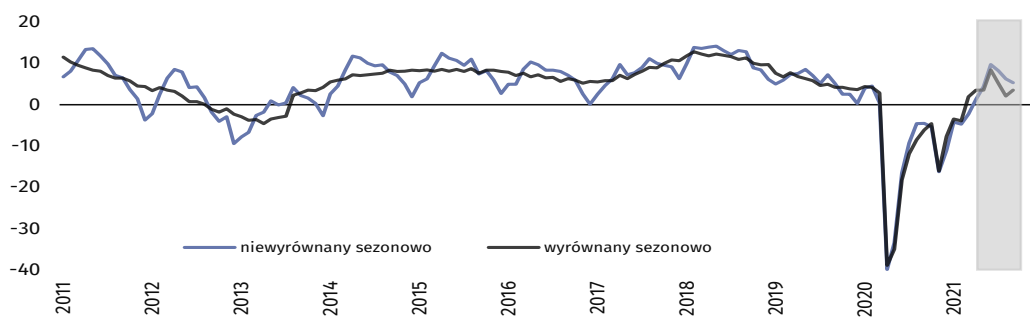


<sup>1</sup> Poprzez sformułowanie „korzystnie” (dodatnia wartość wskaźnika) rozumiemy sytuację, gdzie odsetek przedsiębiorców spodziewających się poprawy sytuacji gospodarczej ich podmiotów w najbliższych trzech miesiącach lub obserwujących taką poprawę, przeważa nad odsetkiem przedsiębiorców oczekujących jej pogorszenia.



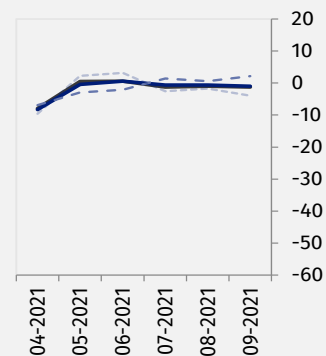
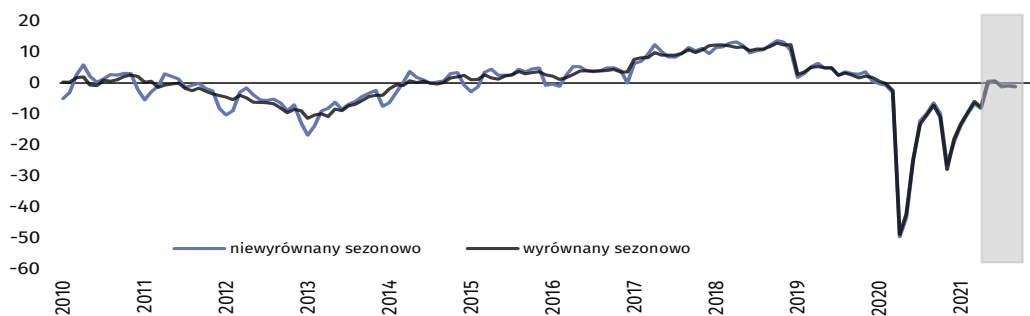
### Handel hurtowy (wykres 3)

We wrześniu wskaźnik ogólnego klimatu koniunktury (NSA) kształtuje się na poziomie plus 5,3 – podobnie jak w sierpniu (plus 6,2).



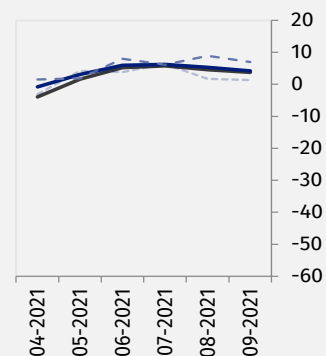
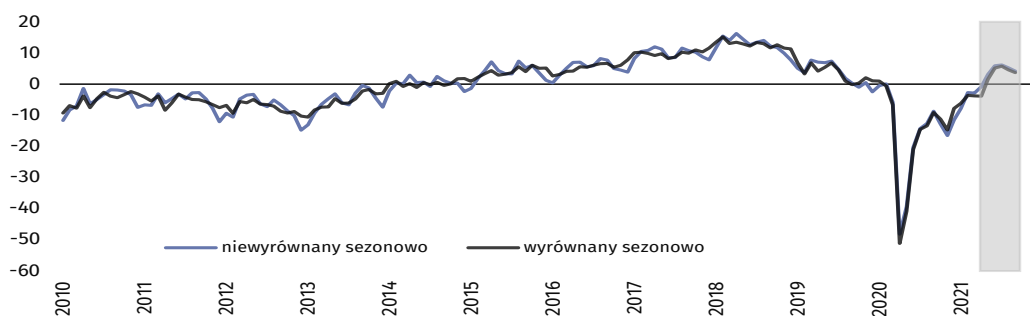
### Handel detaliczny (wykres 4)

We wrześniu wskaźnik ogólnego klimatu koniunktury (NSA) kształtuje się na poziomie minus 1,0 – podobnie jak przed miesiącem (minus 0,6).



### Transport i gospodarka magazynowa (wykres 5)

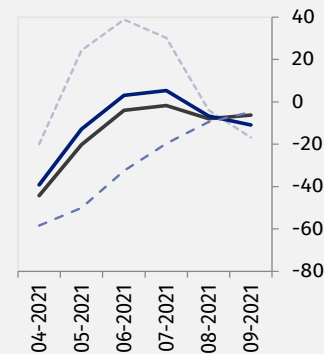
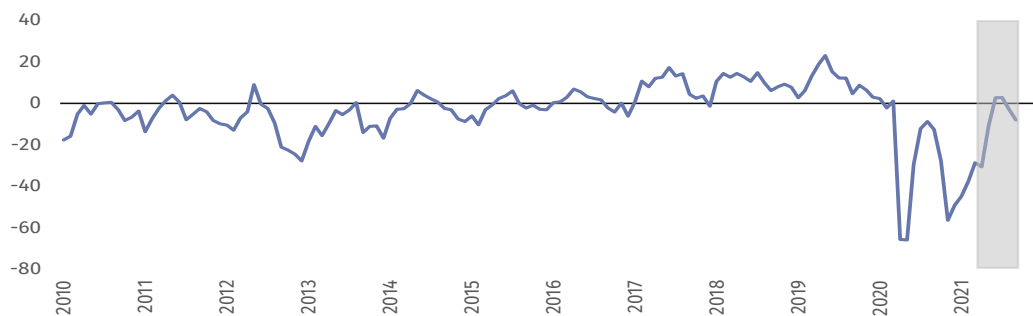
We wrześniu wskaźnik ogólnego klimatu koniunktury (NSA) kształtuje się na poziomie plus 4,2 – zbliżonym do notowanego w sierpniu (plus 5,3).



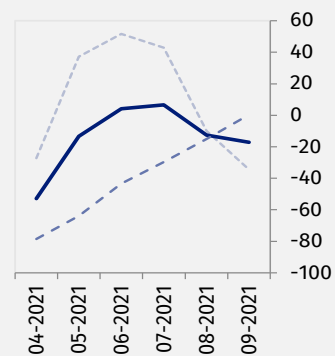
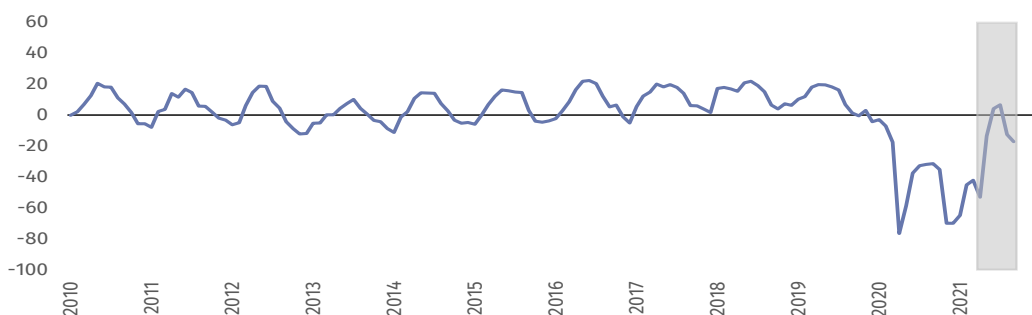
## Zakwaterowanie i gastronomia (wykres 6)



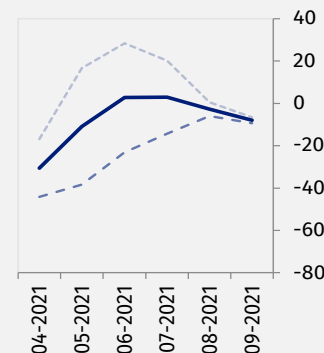
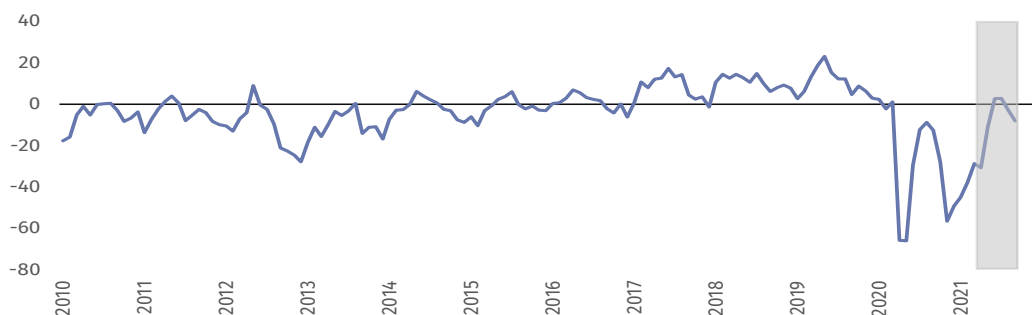
Wskaźnik ogólnego klimatu koniunktury (NSA) kształtuje się we wrześniu na poziomie minus 10,9 wobec minus 6,7 przed miesiącem. Podmioty prowadzące działalność w zakresie zakwaterowania formułują bardziej niekorzystne oceny koniunktury (minus 17,1) niż jednostki gastronomiczne (minus 8,0).



### Zakwaterowanie (wykres 6a)



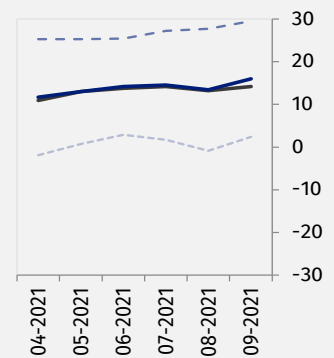
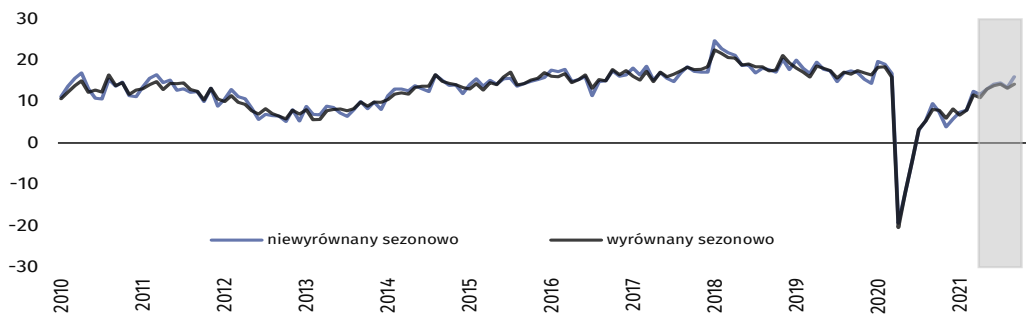
### Gastronomia (wykres 6b)





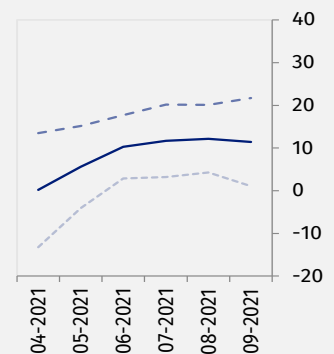
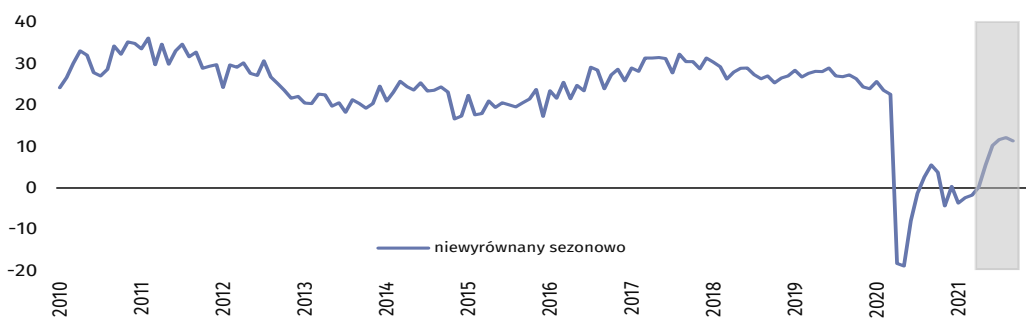
### Informacja i komunikacja (wykres 7)

We wrześniu wskaźnik ogólnego klimatu koniunktury (NSA) kształtuje się na poziomie plus 16,0 – wyższym od notowanego przed miesiącem (plus 13,4).




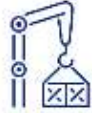






### Finanse i ubezpieczenia (wykres 8)<sup>2</sup>

Wskaźnik ogólnego klimatu koniunktury (NSA) kształtuje się we wrześniu na poziomie plus 11,4 – zbliżonym do sygnalizowanego w sierpniu (plus 12,2).



<sup>2</sup> Szereg niesezonowy, nie wymaga wyrównania sezonowego. Dane niewyrównane sezonowo mogą być analizowane i interpretowane w sposób analogiczny jak dane wyrównane.

Tablica 1. Wskaźniki ogólnego klimatu koniunktury według rodzaju działalności

WYSZCZEGÓLNIENIE		Analogiczny miesiąc ubiegłego roku	Ubiegły miesiąc	Bieżący miesiąc	Średnia długookresowa
<b>Przetwórstwo przemysłowe</b> 	wskaźnik wyrównany sezonowo (SA)	-6,6	-3,6	<b>-4,0</b>	2,7
	wskaźnik niewyrównany sezonowo (NSA)	-6,2	-0,9	<b>-3,6</b>	2,8
	składowa "diagnostyczna" (NSA)	-5,0	0,2	<b>-1,6</b>	-1,1
	składowa "prognostyczna" (NSA)	-7,3	-1,9	<b>-5,5</b>	6,6
<b>Budownictwo</b> 	wskaźnik wyrównany sezonowo (SA)	-17,0	-11,7	<b>-11,3</b>	-2,3
	wskaźnik niewyrównany sezonowo (NSA)	-15,0	-7,0	<b>-7,9</b>	-2,3
	składowa "diagnostyczna" (NSA)	-11,5	-7,6	<b>-5,8</b>	-5,9
	składowa "prognostyczna" (NSA)	-18,4	-6,3	<b>-10,0</b>	1,3
<b>Handel hurtowy</b> 	wskaźnik wyrównany sezonowo (SA)	-6,1	2,1	<b>3,5</b>	4,2
	wskaźnik niewyrównany sezonowo (NSA)	-4,5	6,2	<b>5,3</b>	4,2
	składowa "diagnostyczna" (NSA)	-0,5	13,9	<b>13,4</b>	9,1
	składowa "prognostyczna" (NSA)	-8,5	-1,5	<b>-2,9</b>	-0,6
<b>Handel detaliczny</b> 	wskaźnik wyrównany sezonowo (SA)	-7,2	-1,0	<b>-1,3</b>	-4,1
	wskaźnik niewyrównany sezonowo (NSA)	-6,5	-0,6	<b>-1,0</b>	-4,1
	składowa "diagnostyczna" (NSA)	-5,0	0,6	<b>2,1</b>	-3,8
	składowa "prognostyczna" (NSA)	-8,0	-1,7	<b>-4,0</b>	-4,4
<b>Transport i gospodarka magazynowa</b> 	wskaźnik wyrównany sezonowo (SA)	-9,1	4,6	<b>3,7</b>	-0,2
	wskaźnik niewyrównany sezonowo (NSA)	-8,7	5,3	<b>4,2</b>	-0,2
	składowa "diagnostyczna" (NSA)	-8,5	8,9	<b>7,0</b>	0,5
	składowa "prognostyczna" (NSA)	-8,9	1,7	<b>1,3</b>	-1,0
<b>Zakwaterowanie i gastronomia</b> 	wskaźnik wyrównany sezonowo (SA)	-16,6	-7,9	<b>-6,3</b>	0,2
	wskaźnik niewyrównany sezonowo (NSA)	-21,2	-6,7	<b>-10,9</b>	0,2
	składowa "diagnostyczna" (NSA)	-17,4	-9,5	<b>-4,8</b>	-2,1
	składowa "prognostyczna" (NSA)	-25,0	-3,8	<b>-16,9</b>	2,6
<b>Informacja i komunikacja</b> 	wskaźnik wyrównany sezonowo (SA)	8,1	13,2	<b>14,2</b>	18,8
	wskaźnik niewyrównany sezonowo (NSA)	9,5	13,4	<b>16,0</b>	18,8
	składowa "diagnostyczna" (NSA)	19,0	27,7	<b>29,5</b>	25,9
	składowa "prognostyczna" (NSA)	-0,1	-0,9	<b>2,4</b>	11,6
<b>Finanse i ubezpieczenia</b> 	wskaźnik wyrównany sezonowo (SA) <sup>3</sup>	.	.	.	.
	wskaźnik niewyrównany sezonowo (NSA)	5,6	12,2	<b>11,4</b>	26,9
	składowa "diagnostyczna" (NSA)	22,8	20,1	<b>21,7</b>	33,3
	składowa "prognostyczna" (NSA)	-11,6	4,3	<b>1,1</b>	20,5







<sup>3</sup> Szereg niesezonowy, nie wymaga wyrównania sezonowego. Dane niewyrównane sezonowo mogą być analizowane i interpretowane w sposób analogiczny jak dane wyrównane.

# Aneks







## Wpływ pandemii COVID-19 na koniunkturę – oceny i oczekiwania

Badanie zostało przeprowadzone w dniach od 1 do 10 września 2021 r. na próbie jednostek przemysłowych, budowlanych, handlowych i usługowych. W przeciwieństwie do podstawowego badania koniunktury, odpowiedzi na dodatkowy blok pytań były udzielane na zasadzie dobrowolności. W pytaniach 1, 4 i 5 zaprezentowany jest procent odpowiedzi respondentów na dany wariant, w pytaniach 2, 3 i 6 – średnia z wartości udzielonych odpowiedzi. Dane zostały zagregowane zgodnie z metodologią agregacji (ważenia) stosowaną standardowo w badaniu koniunktury gospodarczej.

Tablica 2. Wyniki badania dot. wpływu pandemii COVID-19 na koniunkturę

Pytania	 Przetwórstwo przemysłowe	 Budownictwo	 Handel hurtowy	 Handel detaliczny	 Transport i gospodarka magazynowa	 Zakwaterowanie i gastronomia
<b>1. Negatywne skutki pandemii koronawirusa i jej konsekwencje dla prowadzonej przez Państwa firmę działalności gospodarczej będą w bieżącym miesiącu:</b>						
brak negatywnych skutków	12,8	21,9	13,0	10,8	11,3	6,3
nieznaczne	72,1	63,8	68,8	62,2	63,7	59,6
poważne	12,3	6,9	13,1	21,0	12,8	25,9
zagrożające stabilności firmy	2,8	7,4	5,1	6,0	12,2	8,2
suma (brak negatywnych skutków + nieznaczne)	84,9	85,7	81,8	73,0	75,0	65,9
suma (poważne + zagrożające stabilności firmy)	15,1	14,3	18,2	27,0	25,0	34,1
<b>2. Proszę podać szacunkowo, jaki procent pracowników Państwa firmy (niezależnie od rodzaju umowy: o pracę, cywilnoprawną, pracowników samozatrudnionych, stażystów, agentów itp.) obejmie w bieżącym miesiącu każda z poniższych sytuacji:</b>						
praca zdalna i zbliżone formy pracy	4,9	3,6	17,6	5,7	7,7	0,8
nieplanowane nieobecności z tytułu urlopów, opieki nad dziećmi, członkami rodziny	2,4	3,5	3,3	3,2	2,9	6,7
brak pracowników z uwagi na kwarantannę lub inne ograniczenia	1,1	3,3	1,2	1,9	1,3	7,2
<b>3. Jaka będzie w bieżącym miesiącu szacunkowa (w procentach) zmiana zamówień na półprodukty, surowce, towary lub usługi itp. składanych w Państwa firmie przez klientów? Niezależnie od przyczyny zmiany i w porównaniu do sytuacji, gdyby nie było pandemii:</b>						
zmiana [%]	-0,7	-3,4	-1,5	-2,3	-4,9	-19,2
<b>4. Jeżeli bieżące działania i ograniczenia powzięte w celu zwalczania koronawirusa przez władze państwowe w Polsce (ale także wynikające z działań innych krajów, np. w zakresie ruchu granicznego) funkcjonujące w momencie wypełniania ankiety utrzymywałyby się przez dłuższy czas, ile miesięcy Państwa przedsiębiorstwo byłoby w stanie przetrwać?</b>						
mniej niż 1 miesiąc	1,1	3,6	1,4	1,1	1,7	0,0
około 1 miesiąca	3,5	7,2	4,8	4,5	8,0	2,9
2 – 3 miesiące	21,9	19,5	12,7	11,1	9,4	26,8
4 – 6 miesięcy	13,9	20,3	13,1	27,7	22,2	45,9
powyżej 6 miesięcy	59,6	49,4	68,0	55,6	58,7	24,4

Tablica 2. Wyniki badania dot. wpływu pandemii COVID-19 na koniunkturę (dok.)

Pytania	 Przetwórstwo przemysłowe	 Budownictwo	 Handel hurtowy	 Handel detaliczny	 Transport i gospodarka magazynowa	 Zakwaterowanie i gastronomia
<b>5. Z zaobserwowanych w ostatnich trzech miesiącach (czerwiec, lipiec, sierpień) negatywnych skutków pandemii koronawirusa najbardziej do Państwa firmy odnoszą się:</b>						
spadek sprzedaży – spadek przychodów	27,2	18,7	21,2	45,2	37,5	19,7
wzrost kosztów	57,3	77,2	52,0	50,7	54,7	48,7
zakłócenie w łańcuchu dostaw	45,9	35,3	44,5	41,1	25,3	14,9
duże zaburzenia organizacyjne w funkcjonowaniu przedsiębiorstwa	2,3	5,1	7,5	1,8	8,2	17,9
ograniczenie w prowadzeniu działalności gospodarczej ("zamknięcia" działalności)	1,3	3,9	1,3	3,2	2,3	26,3
brak pracowników (kwarantanna, choroba, urlopy opiekuńcze)	11,9	13,9	10,1	9,7	14,4	34,9
problemy z bieżącym finansowaniem	5,9	12,2	8,8	5,6	6,9	9,8
nadmierne zapasy	8,3	2,4	8,9	11,1	0,0	3,4
<b>6. Jaka będzie w bieżącym miesiącu, w relacji do poprzedniego miesiąca, szacunkowa (w procentach) zmiana poziomu zatrudnienia w Państwa firmie?</b>						
zmiana [%]	0,0	-0,9	-0,6	-0,6	-0,3	-2,4

W przypadku cytowania danych Głównego Urzędu Statystycznego prosimy o zamieszczenie informacji: „Źródło danych GUS”, a przypadku publikowania obliczeń dokonanych na danych opublikowanych przez GUS prosimy o zamieszczenie informacji: „Opracowanie własne na podstawie danych GUS”.

Opracowanie merytoryczne:  
**Departament Studiów  
Makroekonomicznych i Finansów**  
**Dyrektor Mirosław Błażej**  
Tel: 22 608 37 73

Rzeczniczka prasowa:  
**Rzecznik Prasowy Prezesa GUS**  
**Karolina Banaszek**  
Tel: 695 255 011

#### **Wydział Współpracy z Mediami**

Tel: 22 608 34 91, 22 608 38 04

**e-mail: [obslugaprasowa@stat.gov.pl](mailto:obslugaprasowa@stat.gov.pl)**



[www.stat.gov.pl](http://www.stat.gov.pl)



[@GUS\\_STAT](https://twitter.com/GUS_STAT)



[@GlownyUrzadStatystyczny](https://www.facebook.com/GlownyUrzadStatystyczny)

#### **Powiązane opracowania**

[Koniunktura gospodarcza w przetwórstwie przemysłowym, budownictwie, handlu i usługach 2000 – 2021](#)

Informacje sygnałowe – opinie formułowane przez jednostki z siedzibą w danym województwie dostępne na stronach Urzędów Statystycznych

[Infografika – Koniunktura gospodarcza w Polsce](#)

[Badanie koniunktury gospodarczej – zeszyt metodologiczny](#)

#### **Temat dostępny w bazach danych**

[Dziedzinowa Baza Wiedzy Koniunktura Gospodarcza](#)

[Bank Danych Makroekonomicznych \(BDM\)](#)

#### **Ważniejsze pojęcia dostępne w słowniku**

[Koniunktura gospodarcza](#)