

Wyniki finansowe przedsiębiorstw niefinansowych w 1 kwartale 2024 roku

27.05.2024 r.


6,2%

Spadek przychodów ogółem r/r

W 1 kwartale 2024 roku wyniki finansowe badanych przedsiębiorstw niefinansowych były znacznie niższe od uzyskanych rok wcześniej. Pogorszeniu uległy wskaźniki ekonomiczno-finansowe. Nakłady inwestycyjne były niższe o 2,2% od notowanych w 1 kwartale 2023 roku (kiedy miał miejsce wzrost o 7,2%).

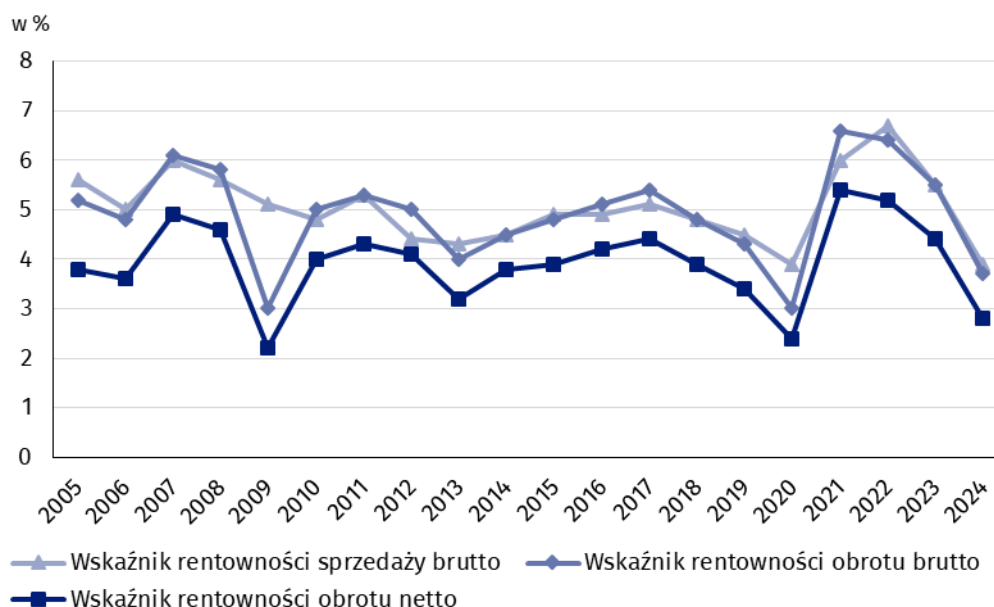
Przychody ogółem były niższe o 6,2% od osiągniętych rok wcześniej, a koszty ich uzyskania spadły o 4,5%. Pogorszył się wskaźnik poziomu kosztów z 94,5% przed rokiem do 96,3%. Przychody netto ze sprzedaży produktów, towarów i materiałów spadły o 6,2%, a koszty tej działalności – o 4,6%.

Wynik finansowy ze sprzedaży produktów, towarów i materiałów wyniósł 47,9 mld zł i był niższy o 33,4% w stosunku do 1 kwartału 2023 roku. Wynik finansowy z pozostałej działalności operacyjnej ukształtował się na poziomie 3,3 mld zł i był niższy o 3,1 mld zł niż przed rokiem. Zanotowano poprawę wyniku na operacjach finansowych (minus 4,3 mld zł wobec minus 5,3 mld zł w 1 kwartale 2023 roku).

Wynik finansowy brutto wyniósł 46,9 mld zł (wobec 73,0 mld zł przed rokiem), a jego obciążenia ukształtowały się na poziomie 11,5 mld zł (wobec 14,2 mld zł przed rokiem). Wynik finansowy netto wyniósł 35,3 mld zł i był niższy o 39,9% niż przed rokiem. Zysk netto wyniósł 63,0 mld zł i był niższy o 19,4 mld zł od uzyskanego w 1 kwartale 2023 roku, a strata netto wyniosła 27,7 mld zł i zwiększyła się o 4,0 mld zł w skali roku. Zysk netto wykazało 65,2% ogółu przedsiębiorstw (wobec 70,5% rok wcześniej), a uzyskane przez nie przychody stanowiły 74,4% przychodów ogółem badanych przedsiębiorstw (wobec 77,0% przed rokiem). W przetwórstwie przemysłowym zysk netto odnotowało 67,8% jednostek (przed rokiem 76,2%), a udział uzyskanych przez nie przychodów w przychodach wszystkich podmiotów tej sekcji wyniósł 78,1% (wobec odpowiednio 79,2% przed rokiem).

W 1 kwartale 2024 roku wynik finansowy netto przedsiębiorstw niefinansowych był niższy o 39,9% niż przed rokiem

Wykres 1. Wskaźniki rentowności w 1 kwartale w latach 2005-2024



Tablica 1. Podstawowe dane o badanych przedsiębiorstwach niefinansowych

WYSZCZEGÓLNIENIE	01-03 2023	01-03 2024	01-03 2023 = 100
	w milionach złotych		
Przychody ogółem (przychody z całokształtu działalności)	1 333 911,9	1 251 051,5	93,8
w tym przychody netto ze sprzedaży produktów, towarów i materiałów	1 295 460,1	1 215 500,6	93,8
Koszty ogółem (koszty uzyskania przychodów z całokształtu działalności)	1 260 926,0	1 204 197,4	95,5
w tym koszty sprzedanych produktów, towarów i materiałów	1 223 600,2	1 167 631,1	95,4
Wynik finansowy ze sprzedaży produktów, towarów i materiałów	71 859,9	47 869,5	66,6
Wynik finansowy z pozostałej działalności operacyjnej	6 424,4	3 284,6	51,1
Wynik na operacjach finansowych	-5 298,4	-4 300,1	x
Wynik finansowy brutto	72 985,9	46 854,1	64,2
Wynik finansowy netto	58 785,9	35 344,3	60,1
Zysk netto	82 443,2	63 045,5	76,5
Strata netto	23 657,3	27 701,2	117,1
%			
Wskaźnik poziomu kosztów	94,5	96,3	x
Wskaźnik rentowności sprzedaży brutto	5,5	3,9	x
Wskaźnik rentowności obrotu brutto	5,5	3,7	x
Wskaźnik rentowności obrotu netto	4,4	2,8	x
Wskaźnik płynności finansowej I stopnia	37,5	42,0	x
Wskaźnik płynności finansowej II stopnia	107,5	107,9	x

Wskaźnik poziomu kosztów dla ogółu badanych przedsiębiorstw wyniósł 96,3% (wobec 94,5% przed rokiem). Wskaźnik rentowności sprzedaży brutto zmniejszył się z 5,5% do 3,9%, wskaźnik rentowności obrotu brutto – z 5,5% do 3,7%, a wskaźnik rentowności obrotu netto – z 4,4% do 2,8%.

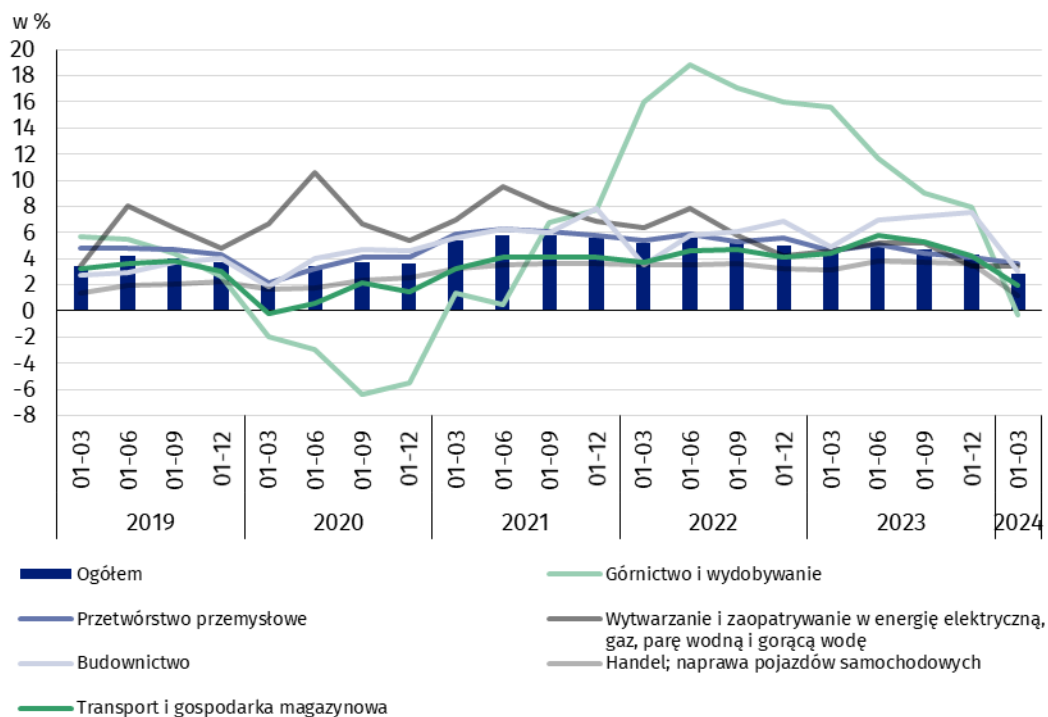
Pogorszenie wskaźnika rentowności obrotu netto odnotowano m.in. w górnictwie i wydobywaniu (z 15,6% do minus 0,3%), obsłudze rynku nieruchomości (z 10,4% do 5,1%), transporcie i gospodarce magazynowej (z 4,4% do 2,0%), działalności profesjonalnej, naukowej i technicznej (z 4,8% do 2,7%), budownictwie (z 4,9% do 3,0%), handlu; naprawie pojazdów samochodowych (z 3,1% do 1,2%), wytwarzaniu i zaopatrywaniu w energię elektryczną, gaz, parę wodną i gorącą wodę (z 4,6% do 3,4%), przetwórstwie przemysłowym (z 4,6% do 3,6%) oraz w administrowaniu i działalności wspierającej (z 6,1% do 5,6%). Poprawę wskaźnika rentowności obrotu netto odnotowano m.in. w informacji i komunikacji (z 5,1% do 7,2%), pozostałej działalności usługowej (z 6,0% do 7,7%), zakwaterowaniu i gastronomii (z 3,8% do 4,8%) oraz w dostawie wody; gospodarowaniu ściekami i odpadami; rekultywacji (z 5,3% do 6,1%).

Wskaźnik płynności finansowej I stopnia wyniósł 42,0% (wobec 37,5% przed rokiem), a płynności finansowej II stopnia 107,9% (wobec 107,5% przed rokiem). Wskaźnik płynności I stopnia powyżej 20% uzyskało 57,0% badanych przedsiębiorstw (wobec 54,3% przed

Największe pogorszenie wskaźnika rentowności obrotu netto odnotowano w górnictwie i wydobywaniu (o 15,9 p. proc.)

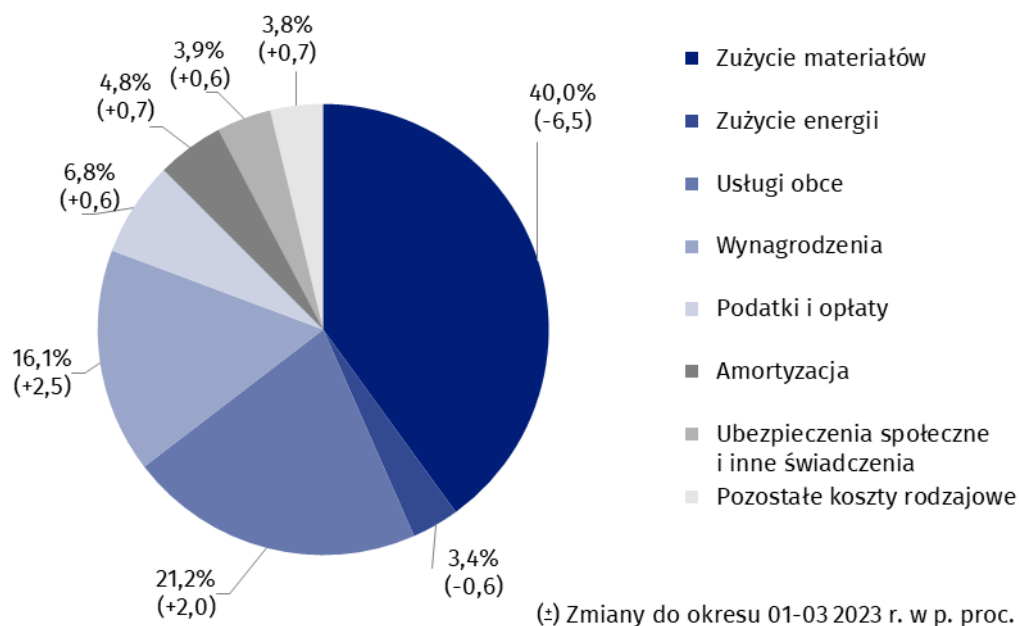
rokiem). Wskaźnik płynności finansowej II stopnia w przedziale od 100% do 130% odnotowało 11,5% badanych przedsiębiorstw (wobec 12,5% przed rokiem).

Wykres 2. Wskaźnik rentowności obrotu netto



W strukturze rodzajowej kosztów ogółem zwiększył się udział wynagrodzeń (o 2,5 p. proc.), usług obcych (o 2,0 p. proc.), amortyzacji oraz pozostałych kosztów rodzajowych (po 0,7 p. proc.), podatków i opłat oraz ubezpieczeń społecznych i innych świadczeń (po 0,6 p. proc.). Zmniejszył się udział zużycia materiałów (o 6,5 p. proc.) oraz zużycia energii (o 0,6 p. proc.).

Wykres 3. Struktura kosztów rodzajowych w 1 kwartale 2024 roku

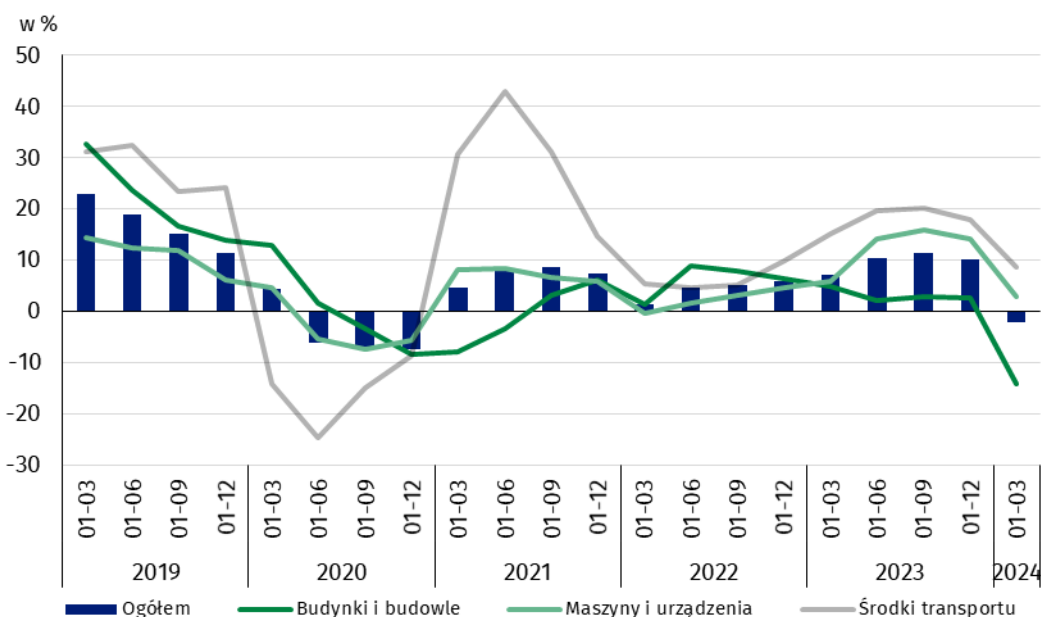


Z grupy przedsiębiorstw objętych badaniem 52,5% wykazało w 1 kwartale 2024 roku przychody netto ze sprzedaży produktów, towarów i materiałów na eksport (wobec 52,3% rok wcześniej). Poziom przychodów ze sprzedaży na eksport był o 10,3% niższy niż rok wcześniej. Udział tych przychodów w przychodach netto ze sprzedaży produktów, towarów i materiałów ogółu badanych podmiotów zmniejszył się z 24,9% do 23,8%. Spośród jednostek eksportujących, zysk netto wykazało 67,3% przedsiębiorstw wobec 75,3% przed rokiem. Podstawowe relacje ekonomiczno-finansowe eksporterów uległy pogorszeniu i były zbliżone do ogółu badanych przedsiębiorstw.

Nakłady inwestycyjne badanych przedsiębiorstw w 1 kwartale 2024 roku wyniosły 39,9 mld zł i były (w cenach stałych) o 2,2% niższe niż przed rokiem (w 1 kwartale ub. roku odnotowano wzrost o 7,2%). Zmniejszyły się nakłady na budynki i budowle – o 14,2% (wobec wzrostu przed rokiem o 4,9%), natomiast wzrosły nakłady na zakupy – o 4,5%, w tym na środki transportu – o 8,7% (wobec wzrostu przed rokiem o 15,1%) oraz na maszyny, urządzenia techniczne i narzędzia – o 2,8% (wobec wzrostu przed rokiem o 5,9%).

Wzrost nakładów (w cenach bieżących) notowano m.in. w sekcjach: budownictwo (o 53,2% wobec wzrostu o 20,1% przed rokiem), administrowanie i działalność wspierająca (o 21,7% wobec wzrostu o 12,0% przed rokiem), górnictwo i wydobywanie (o 12,9% wobec wzrostu o 55,0% przed rokiem), zakwaterowanie i gastronomia (o 3,9% wobec wzrostu o 30,4% przed rokiem). Spadek nakładów notowano natomiast m.in. w sekcjach: transport i gospodarka magazynowa (o 20,4% wobec spadku o 1,9% przed rokiem), informacja i komunikacja (o 17,6% wobec wzrostu o 4,5% przed rokiem), dostawa wody; gospodarowanie ściekami i odpadami, rekultywacja (o 16,4% wobec wzrostu o 19,8% przed rokiem), obsługa rynku nieruchomości (o 14,1% wobec spadku o 33,6% przed rokiem), wytwarzanie i zaopatrywanie w energię elektryczną, gaz, parę wodną, gorącą wodę (o 10,5% wobec wzrostu o 59,4% przed rokiem), handel; naprawa pojazdów samochodowych (o 2,9% wobec wzrostu o 12,8% przed rokiem), przetwórstwo przemysłowe (o 2,0% wobec wzrostu o 17,7% przed rokiem).

Wykres 4. Dynamika nakładów inwestycyjnych – wzrost/spadek w stosunku do analogicznego okresu roku poprzedniego



Dane prezentowane w niniejszym opracowaniu dotyczą 16 938 przedsiębiorstw niefinansowych (jednostek prawnych) prowadzących księgi rachunkowe, w których liczba pracujących wynosi 50 i więcej osób. Dane nie obejmują rolnictwa, leśnictwa, łowiectwa i rybactwa (sekcja A według PKD 2007); działalności finansowej i ubezpieczeniowej (sekcja K według PKD 2007); szkół wyższych; samodzielnych publicznych zakładów opieki zdrowotnej; instytucji kultury posiadających osobowość prawną oraz związków zawodowych, organizacji religijnych i politycznych.

W przypadku cytowania danych Głównego Urzędu Statystycznego prosimy o zamieszczenie informacji: „Źródło danych GUS”, a w przypadku publikowania obliczeń dokonanych na danych opublikowanych przez GUS prosimy o zamieszczenie informacji: „Opracowanie własne na podstawie danych GUS”.

Odnotowano spadek nakładów inwestycyjnych badanych przedsiębiorstw o 2,2% w stosunku do 1 kwartału 2023 roku







Opracowanie merytoryczne:
Departament Przedsiębiorstw

Dyrektor Katarzyna Walkowska
Tel: 22 608 31 25

Rozpowszechnianie:
Wydział Współpracy z Mediami

Tel. komórkowy: +48 695 255 032
Tel. stacjonarne: +48 22 608 38 04, +48 22 449 41 45,
+48 22 608 30 09

e-mail: obslugaprasowa@stat.gov.pl

-  stat.gov.pl
-  [@GUS_STAT](https://twitter.com/GUS_STAT)
-  [@GlownyUrzadStatystyczny](https://www.facebook.com/GlownyUrzadStatystyczny)
-  [gus_stat](https://www.instagram.com/gus_stat)
-  [glownyurządstatystyczny](https://www.youtube.com/glownyurządstatystyczny)
-  [glownyurządstatystyczny](https://www.linkedin.com/company/glownyurządstatystyczny)

Powiązane opracowania

[Biuletyn Statystyczny](#)

[Informacja o sytuacji społeczno-gospodarczej kraju](#)

[Informacje sygnałne. Wyniki finansowe przedsiębiorstw niefinansowych](#)

[Zeszyt metodologiczny. Badania przedsiębiorstw niefinansowych](#)

Temat dostępny w bazach danych

[Bank Danych Lokalnych \(BDL\)](#)

[Dziedzina Baza Wiedzy Przedsiębiorstwa Niefinansowe \(DBW\)](#)

[Bank Danych Makroekonomicznych](#)

Ważniejsze pojęcia dostępne w słowniku

[Przychody ogółem \(przychody z całokształtu działalności\)](#)

[Koszty ogółem \(koszty uzyskania przychodów z całokształtu działalności\)](#)

[Wynik finansowy brutto](#)

[Wynik finansowy netto](#)

[Wskaźnik poziomu kosztów](#)

[Wskaźnik rentowności obrotu brutto](#)

[Wskaźnik rentowności obrotu netto](#)

[Wskaźnik płynności finansowej I stopnia](#)

[Wskaźnik płynności finansowej II stopnia](#)

[Nakłady inwestycyjne](#)