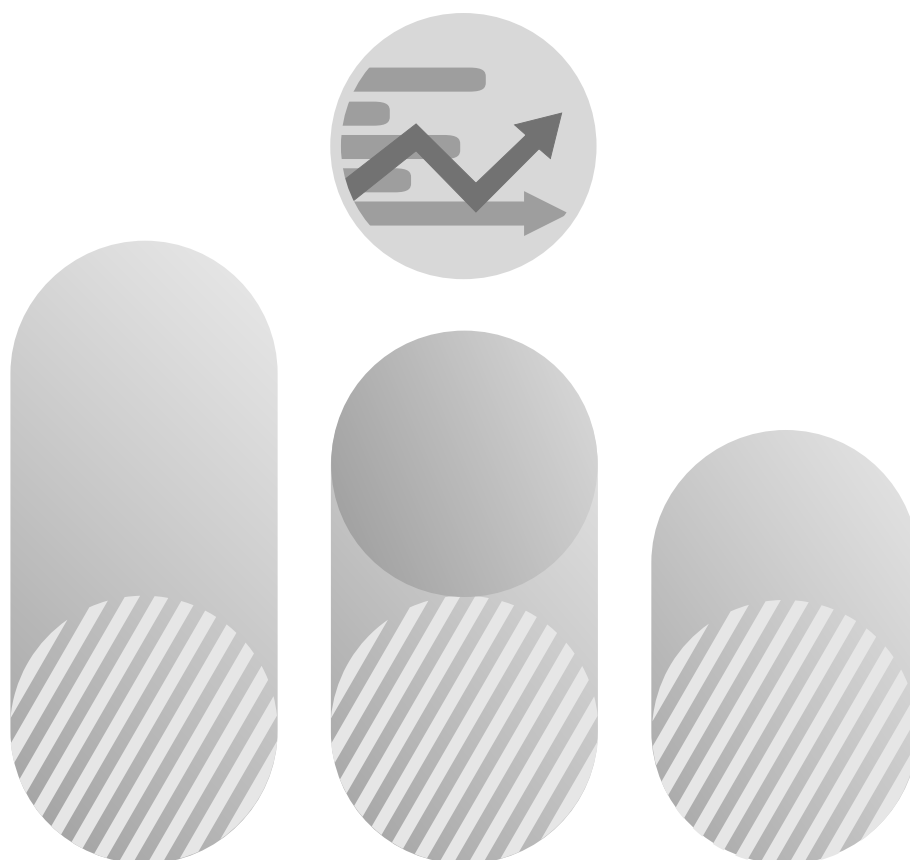


Nakłady i wyniki przemysłu w 2018 r.

Outlays and results in industry in 2018



Nakłady i wyniki przemysłu w 2018 r.

Outlays and results in industry in 2018

Główny Urząd Statystyczny Statistics Poland

Warszawa Warsaw 2019

Opracowanie merytoryczne

Content-related works

Główny Urząd Statystyczny, Departament Przedsiębiorstw

Statistics Poland, Enterprises Department

Zespół autorski

Editorial team

Barbara Cudziło, Beata Kaczorowska, Grzegorz Kurowski, Katarzyna Łokietek, Grażyna Więckowska

Kierujący

Supervisor

Katarzyna Walkowska

Joanna Ślepowrońska

Publikacja dostępna na stronie

Publication available on website

<http://stat.gov.pl/>

Przy publikowaniu danych GUS prosimy o podanie źródła.

When publishing Statistics Poland data - please indicate the source.



PRZEDMOWA

Niniejsza publikacja jest kolejną edycją „Nakładów i wyników przemysłu” wydawanych kwartalnie przez GUS w serii „Informacje i opracowania statystyczne”.

Celem publikacji jest zaprezentowanie podstawowych danych o przemyśle według sekcji, działów i grup, umożliwiających przeprowadzanie analizy porównawczej oraz wskazanie zmian zachodzących w przemyśle.

Informacje zawarte w publikacji dotyczą w głównej mierze: wartości i dynamiki produkcji sprzedanej, ilości produkcji ważniejszych wyrobów, zatrudnienia, przeciętnych wynagrodzeń brutto, wskaźników cen produkcji sprzedanej, nowych zamówień i obrotu, czasu przepracowanego, nakładów inwestycyjnych oraz wyników i relacji finansowych w przemyśle.

Znaczna część opracowania to zestaw danych liczbowych prezentowanych w układzie tabelarycznym, niektóre dane zostały zilustrowane w formie wykresów. Część A obejmuje informacje ogólne, część B – informacje według działów przemysłu, a część C – informacje według grup przemysłu.

Prezentowane dane zostały opracowane na podstawie miesięcznych meldunków o: działalności gospodarczej – na formularzach DG-1, produkcji i zapasach – P-02, miesięcznych sprawozdań o cenach producentów – C-01 oraz kwartalnych sprawozdań sporządzanych na formularzu F-01/I-01.

Prace związane z przygotowaniem i opracowaniem publikacji zostały wykonane przez pracowników Departamentu Przedsiębiorstw przy współpracy pracowników Departamentu Rynku Pracy oraz Centrum Informatyki Statystycznej.

Dyrektor
Departamentu Przedsiębiorstw

/-/ Katarzyna Walkowska

Warszawa, kwiecień 2019 r.

PREFACE

This publication is successive edition of the study published on a quarterly basis by Statistics Poland as part of the series titled “Information and statistical papers”.

The aim of this publication is presenting basic data about industry from the perspective of sections, divisions and groups which allows to perform a comparable analysis and demonstrate changes occurring in industry.

The information contained in the publication largely concerns the value and indices of the sold production and shows production quantity of major products, employment, wages and salaries, prices indices of sold production, new orders and turnover, worked time, investment outlays, financial results and relations in industry.

In the major part of the study, figures are presented in tables and partially in charts. Part A covers general information, part B presents information by divisions of industry and part C focuses on the information concerning industrial groups.

The data presented in the publication is a result of monthly statistical survey on economic activity – DG-1, monthly survey on production and inventories – P-02, monthly survey on producer prices – C-01 and quarterly financial survey – F-01/I-01.

The works related to preparing and developing this publication have been carried out by the employees of the Enterprises Department in co-operation with the employees of the Labour Market Department and the Statistical Computing Centre.

Director
of Enterprises Department

/-/ Katarzyna Walkowska

Warsaw, April 2019

Spis treści

Contens

Str.

	Page
Przedmowa	3
<i>Preface</i>	4
Spis tablic	5
<i>List of tables</i>	
Spis wykresów.....	7
<i>List of charts</i>	
Objaśnienia znaków umownych i skóty.....	9
<i>Symbol and abbreviations</i>	
Synteza	13
<i>Executive summary</i>	28
Tablice	31
<i>Tables</i>	
Uwagi metodologiczne.....	144
<i>Methodological notes</i>	149
1 Źródła i zakres danych	144
1. <i>Sources and the scope of data</i>	149
2 Objąśnienia podstawowych pojęć	145
2. <i>Basic definitions</i>	151

Spis tablic

List of tables

A. Informacje ogólne

General information

Tablica 1. Podstawowe dane o przemyśle według kwartałów i sekcji (2017, 2018)	31
<i>Table 1. Basic data concerning industry by quarters and sections (2017, 2018)</i>	
Tablica 2. Wyniki finansowe w przemyśle według kwartałów i sekcji (2017, 2018).....	34
<i>Table 2. Financial results in industry by quarters and sections (2017, 2018)</i>	
Tablica 3. Nowe zamówienia w przemyśle (ceny bieżące) (2017, 2018)	38
<i>Table 3. New orders in industry (current prices) (2017, 2018)</i>	
Tablica 4. Obrót w przemyśle (ceny bieżące) (2017, 2018)	39
<i>Table 4. Turnover in industry (current prices) (2017, 2018)</i>	
Tablica 5. Podstawowe dane o przemyśle według miesięcy (2017, 2018)	40
<i>Table 5. Basic data concerning industry by months (2017, 2018)</i>	
Tablica 6. Produkcja ważniejszych wyrobów według miesięcy (2017, 2018).....	50
<i>Table 6. Production of major products by months (2017, 2018)</i>	
Tablica 7. Produkcja ważniejszych wyrobów w 2018 r.	58
<i>Table 7. Production of major products in 2018</i>	

B. Informacje według działów przemysłu*Information by industrial divisions*

Tablica 8.	Produkcja sprzedana, zatrudnienie i przeciętne miesięczne wynagrodzenia brutto w przemyśle według sekcji i działów w 2018 r.	64
Table 8.	<i>Sold production, employment and average monthly gross wages and salaries in industry by sections and divisions in 2018</i>	
Tablica 9.	Wskaźniki cen produkcji sprzedanej przemysłu według sekcji, działów i kwartałów (2017, 2018)	66
Table 9.	<i>Price indices of sold production of industry by sections, divisions and quarters (2017, 2018)</i>	
Tablica 10.	Produkcja sprzedana przemysłu według głównych grupowań przemysłowych według kwartałów (2017, 2018)	68
Table 10.	<i>Sold production of industry by main industrial groupings by quarters (2017, 2018)</i>	
Tablica 11.	Wskaźniki cen produkcji sprzedanej przemysłu według głównych grupowań przemysłowych według kwartałów (2017, 2018).....	68
Table 11.	<i>Price indices of sold production of industry by main industrial groupings by quarters (2017, 2018)</i>	
Tablica 12.	Indeks produkcji sprzedanej przemysłu według sekcji i działów (niewyrównany sezonowo) (2017, 2018)	69
Table 12.	<i>Volume index of sold production of industry by sections and divisions (seasonally unadjusted) (2017, 2018)</i>	
Tablica 13.	Indeks produkcji sprzedanej przemysłu według sekcji i działów (wyrównany sezonowo) (2017, 2018)	72
Table 13.	<i>Volume index of sold production of industry by sections and divisions (seasonally adjusted) (2017, 2018)</i>	
Tablica 14.	Nowe zamówienia w przemyśle według działów (ceny bieżące) (2017, 2018)	75
Table 14.	<i>New orders in industry by divisions (current prices) (2017, 2018)</i>	
Tablica 15.	Czas przepracowany w przemyśle według sekcji, działów i kwartałów (2017, 2018)	76
Table 15.	<i>Worked time in industry by sections, divisions and quarters (2017, 2018)</i>	
Tablica 16.	Przedsiębiorstwa przemysłowe według wysokości przeciętnego miesięcznego wynagrodzenia brutto w 2018 r.	78
Table 16.	<i>Industrial enterprises by amount of average monthly gross wages and salaries in 2018</i>	
Tablica 17.	Aktywa obrotowe przedsiębiorstw przemysłowych według sekcji i działów w 2018 r.	81
Table 17.	<i>Current assets of industrial enterprises by sections and divisions in 2018</i>	
Tablica 18.	Zobowiązania przedsiębiorstw przemysłowych według sekcji i działów w 2018 r.	83
Table 18.	<i>Liabilities of industrial enterprises by sections and divisions in 2018</i>	
Tablica 19.	Przychody (w tym ze sprzedaży na eksport), koszty i wynik finansowy ze sprzedaży produktów, towarów i materiałów w przemyśle według sekcji i działów w 2018 r.	85
Table 19.	<i>Revenues (of which sale for export), costs and financial result from the sale of products, goods and materials in industry by sections and divisions in 2018</i>	
Tablica 20.	Wynik finansowy i jego opodatkowanie w przemyśle według sekcji i działów w 2018 r.	87
Table 20.	<i>Financial result and its taxation in industry by sections and divisions in 2018</i>	
Tablica 21.	Przedsiębiorstwa przemysłowe według wskaźnika rentowności obrotu netto w 2018 r.	89
Table 21.	<i>Industrial enterprises by net turnover profitability indicator in 2018</i>	

Tablica 22.	Nakłady inwestycyjne oraz inwestycje rozpoczęte w przemyśle według sekcji i działów w 2018 r.	118
Table 22.	<i>Investment outlays and investments newly started in industry by sections and divisions in 2018</i>	

C. Informacje według grup przemysłu *Information by industrial groups*

Tablica 23.	Produkcja sprzedana, zatrudnienie i przeciętne miesięczne wynagrodzenia brutto w przemyśle według sekcji, działów i grup w 2018 r.	120
Table 23.	<i>Sold production, employment and average monthly gross wages and salaries in industry by sections, divisions and groups in 2018</i>	
Tablica 24.	Wskaźniki finansowe w przemyśle według sekcji, działów i grup w 2018 r.	128
Table 24.	<i>Financial indicators in industry by sections, divisions and groups in 2018</i>	
Tablica 25.	Struktura rodzajowa kosztów w przemyśle według sekcji, działów i grup w 2018 r.	136
Table 25.	<i>Structure of costs by type in industry by sections, divisions and groups in 2018</i>	

Spis wykresów *List of charts*

Wykres 1.	Produkcja sprzedana przemysłu w cenach stałych (2010, 2015, 2016, 2017, 2018)	13
Chart 1.	<i>Sold production of industry in constant prices (2010, 2015, 2016, 2017, 2018)</i>	
Wykres 2.	Produkcja sprzedana przemysłu w cenach stałych według sekcji (2017, 2018)	14
Chart 2.	<i>Sold production of industry in constant prices by sections (2017, 2018)</i>	
Wykres 3.	Struktura produkcji sprzedanej przemysłu według sekcji (2017, 2018)	15
Chart 3.	<i>Structure of sold production in industry by sections (2017, 2018)</i>	
Wykres 4.	Przeciętne zatrudnienie w przemyśle według sekcji (2017, 2018)	16
Chart 4.	<i>Average paid employment in industry by sections (2017, 2018)</i>	
Wykres 5.	Struktura przeciętnego zatrudnienia w przemyśle według sekcji (2017, 2018)	17
Chart 5.	<i>Structure of average paid employment in industry by sections (2017, 2018)</i>	
Wykres 6.	Przeciętne miesięczne wynagrodzenia brutto w przemyśle według sekcji (2017, 2018)	18
Chart 6.	<i>Average monthly gross wages and salaries in industry by sections (2017, 2018)</i>	
Wykres 7.	Przedsiębiorstwa przemysłowe według wysokości przeciętnego miesięcznego wynagrodzenia brutto w 2018 r.	19
Chart 7.	<i>Industrial enterprises by amount of average monthly gross wages and salaries in 2018</i>	
Wykres 8.	Przedsiębiorstwa przemysłowe według wskaźnika rentowności obrotu netto w 2018 r.	20
Chart 8.	<i>Industrial enterprises by net turnover profitability indicator in 2018</i>	
Wykres 9.	Wydobycie węgla kamiennego (2010, 2015, 2016, 2017, 2018)	22
Chart 9.	<i>Extraction of hard coal (2010, 2015, 2016, 2017, 2018)</i>	
Wykres 10.	Produkcja energii elektrycznej (2010, 2015, 2016, 2017, 2018)	22
Chart 10.	<i>Production of electricity (2010, 2015, 2016, 2017, 2018)</i>	
Wykres 11.	Produkcja masła (2010, 2015, 2016, 2017, 2018)	23
Chart 11.	<i>Production of butter (2010, 2015, 2016, 2017, 2018)</i>	
Wykres 12.	Produkcja chłodziarek i zamrażarek (2010, 2015, 2016, 2017, 2018)	23
Chart 12.	<i>Production of refrigerators and freezers (2010, 2015, 2016, 2017, 2018)</i>	
Wykres 13.	Produkcja obuwia (2010, 2015, 2016, 2017, 2018)	24
Chart 13.	<i>Production of footwear (2010, 2015, 2016, 2017, 2018)</i>	

Wykres 14.	Produkcja odbiorników telewizyjnych (2010, 2015, 2016, 2017, 2018)	24
Chart 14.	<i>Production of television receivers (2010, 2015, 2016, 2017, 2018)</i>	
Wykres 15.	Produkcja nawozów azotowych (2010, 2015, 2016, 2017, 2018)	25
Chart 15.	<i>Production of nitrogenous fertilizers (2010, 2015, 2016, 2017, 2018)</i>	
Wykres 16.	Produkcja nawozów fosforowych (2010, 2015, 2016, 2017, 2018)	25
Chart 16.	<i>Production of phosphatic fertilizers (2010, 2015, 2016, 2017, 2018)</i>	
Wykres 17.	Produkcja cementu (2010, 2015, 2016, 2017, 2018)	26
Chart 17.	<i>Production of cement (2010, 2015, 2016, 2017, 2018)</i>	
Wykres 18.	Produkcja stali surowej (2010, 2015, 2016, 2017, 2018)	26
Chart 18.	<i>Production of crude steel (2010, 2015, 2016, 2017, 2018)</i>	
Wykres 19.	Produkcja ciągników rolniczych (2010, 2015, 2016, 2017, 2018)	27
Chart 19.	<i>Production of agricultural tractors (2010, 2015, 2016, 2017, 2018)</i>	
Wykres 20.	Produkcja samochodów osobowych (2010, 2015, 2016, 2017, 2018)	27
Chart 20.	<i>Production of passenger cars (2010, 2015, 2016, 2017, 2018)</i>	

Objaśnienia znaków umownych

Symbols

Symbol / Symbol	Opis / Description
Kreska (-)	zjawisko nie wystąpiło <i>magnitude zero</i>
Zero (0)	zjawisko istniało w wielkości mniejszej od 0,5 <i>magnitude not zero, but less than 0.5 of a unit</i>
(0,0)	zjawisko istniało w wielkości mniejszej od 0,05 <i>magnitude not zero, but less than 0.05 of a unit</i>
Znak x	wypełnienie pozycji jest niemożliwe lub niecelowe <i>not applicable</i>
Znak Δ	oznacza, że nazwy zostały skrócone w stosunku do obowiązującej klasyfikacji <i>categories of applied classification are presented in abbreviated form</i>
Znak #	oznacza, że dane nie mogą być opublikowane ze względu na konieczność zachowania tajemnicy statystycznej w rozumieniu ustawy o statystyce publicznej <i>data should not be published due to the necessity of maintaining statistical confidentiality in accordance with the Law on Official Statistics</i>
Znak *	oznacza, że dane zostały zmienione w stosunku do wcześniej opublikowanych <i>data revised</i>
w tym <i>of which</i>	oznacza, że nie podaje się wszystkich składników sumy <i>indicates that not all elements of the sum are given</i>

Skróty

Abbreviations

Skrót <i>Abbreviation</i>	Pełna nazwa <i>Full name</i>
tys. <i>thous.</i>	tysiąc <i>thousand</i>
mln	milion <i>million</i>
mld <i>bn</i>	miliard <i>billion</i>
zł <i>zl</i>	złoty <i>zloty</i>
szt.	sztuka <i>unit</i>
t	tona <i>tonne</i>

Skrót (dok.) <i>Abbreviation (cont.)</i>	Pełna nazwa (dok.) <i>Full name (cont.)</i>
km	kilometr <i>kilometre</i>
m ²	metr kwadratowy <i>square metre</i>
km ²	kilometr kwadratowy <i>square kilometre</i>
l	litr <i>litre</i>
hl	hectolitr <i>hectolitre</i>
dam ³	dekametr sześcienny <i>cubic decametre</i>
hm ³	hektometr sześcienny <i>cubic hectometre</i>
MW	megawat <i>megawatt</i>
GWh	gigawatogodzina <i>gigawatt hour</i>

W publikacji zastosowano skróty nazw niektórych poziomów klasyfikacyjnych; zestawienie zastosowanych skrótów i pełnych nazw podaje się poniżej:

The names of some classification levels used in the publication have been abbreviated; the list of abbreviations used and their full names are given below:

Skrót <i>Abbreviation</i>	Pełna nazwa <i>Full name</i>
sekcje PKD <i>sections of the NACE</i>	
Wytwarzanie i zaopatrywanie w energię elektryczną, gaz, parę wodną, gorącą wodę x	Wytwarzanie i zaopatrywanie w energię elektryczną, gaz, parę wodną, gorącą wodę i powietrze do układów klimatyzacyjnych <i>Electricity, gas, steam and air conditioning supply</i>
Dostawa wody; gospodarowanie ściekami i odpadami; rekultywacja x	Dostawa wody; gospodarowanie ściekami i odpadami oraz działalność związana z rekultywacją <i>Water supply; sewerage, waste management and remediation activities</i>
działy PKD <i>divisions of the NACE</i>	
Produkcja skór i wyrobów skórzanych x	Produkcja skór wyprawionych i wyrobów ze skór wyprawionych <i>Manufacture of leather and related products</i>
Produkcja wyrobów z drewna, korka słomy i wikliny <i>Manufacture of products of wood, cork, straw and wickers</i>	Produkcja drewna wyrobów z drewna oraz korka, z wyłączeniem mebli; produkcja wyrobów ze słomy i materiałów używanych do wyplatania <i>Manufacture of wood and of products of wood and cork, except furniture; manufacture of articles of straw and plaiting materials</i>

Skrót (cd.) <i>Abbreviation (cont.)</i>	Pełna nazwa (cd.) <i>Full name (cont.)</i>
działy PKD (dok.) <i>divisions of the NACE (cont.)</i>	
Produkcja koksu i produktów rafinacji ropy naftowej x	Wytwarzanie i przetwarzanie koksu i produktów rafinacji ropy naftowej <i>Manufacture of coke and refined petroleum products</i>
Produkcja wyrobów farmaceutycznych <i>Manufacture of pharmaceutical products</i>	Produkcja podstawowych substancji farmaceutycznych oraz leków i pozostałych wyrobów farmaceutycznych <i>Manufacture of basic pharmaceutical products and pharmaceutical preparation</i>
Produkcja wyrobów z metali <i>Manufacture of metal products</i>	Produkcja metalowych wyrobów gotowych, z wyłączeniem maszyn i urządzeń <i>Manufacture of fabricated metal products, except machinery and equipment</i>
Produkcja maszyn i urządzeń x	Produkcja maszyn i urządzeń, gdzie indziej niesklasyfikowana <i>Manufacture of machinery and equipment n.e.c.</i>
Produkcja pojazdów samochodowych, przyczep i naczep x	Produkcja pojazdów samochodowych, przyczep i naczep, z wyłączeniem motocykli <i>Manufacture of motor vehicles, trailers and semi-trailers</i>
Gospodarka odpadami; odzysk surowców x	Działalność związana ze zbieraniem, przetwarzaniem i unieszkodliwianiem odpadów; odzysk surowców <i>Waste collection, treatment and disposal activities; materials recovery</i>
grupy PKD <i>groups of the NACE</i>	
Wyprawa skór, garbowanie; wyprawa i barwienie skór futerkowych; produkcja wyrobów kaletniczych i rymarskich <i>Tanning and dressing of leather; dressing and dyeing of fur, manufacture of luggage and saddlery</i>	Wyprawa skór, garbowanie; wyprawa i barwienie skór futerkowych; produkcja toreb bagażowych, toreb ręcznych i podobnych wyrobów kaletniczych; produkcja wyrobów rymarskich <i>Tanning and dressing of leather; manufacture of luggage, handbags, saddlery and harness; dressing and dyeing of fur</i>
Produkcja wyrobów z drewna, korka, słomy <i>Manufacture of products of wood, cork, straw</i>	Produkcja wyrobów z drewna, korka, słomy i materiałów używanych do wyplatania <i>Manufacture of products of wood, cork, straw and plaiting materials</i>
Produkcja podstawowych chemikaliów, nawozów, tworzyw sztucznych i kauczuku <i>Manufacture of basic chemicals, fertilisers, compounds and rubber</i>	Produkcja podstawowych chemikaliów, nawozów i związków azotowych, tworzyw sztucznych i kauczuku syntetycznego w formach podstawowych <i>Manufacture of basic chemicals, fertilisers and nitrogen compounds, plastics and synthetic rubber in primary forms</i>
Produkcja farb i lakierów x	Produkcja farb, lakierów i podobnych powłok, farb drukarskich i mas uszczelniających <i>Manufacture of paints, varnishes and similar coatings, printing ink and mastics</i>
Produkcja mydła, środków myjących i wyrobów kosmetycznych <i>Manufacture of soap, detergents, perfumes and toilet preparations</i>	Produkcja mydła i detergentów, środków myjących i czyszczących, wyrobów kosmetycznych i toaletowych <i>Manufacture of soap and detergents, cleaning and polishing preparations, perfumes and toilet preparations</i>

Skrót (dok.) <i>Abbreviation (cont.)</i>	Pełna nazwa (dok.) <i>Full name (cont.)</i>
grupy PKD (dok.) <i>groups of the NACE (cont.)</i>	
Produkcja wyrobów ściernych i pozostałych wyrobów z mineralnych surowców niemetalicznych <i>Manufacture of abrasive products and non-metallic mineral products</i>	Produkcja wyrobów ściernych i pozostałych wyrobów z mineralnych surowców niemetalicznych, gdzie indziej niesklasyfikowana <i>Manufacture of abrasive products and non-metallic mineral products n.e.c.</i>
Produkcja wytwornic pary, z wyłączeniem kotłów c.o. <i>Manufacture of steam generators, except central heating hot water boilers</i>	Produkcja wytwornic pary, z wyłączeniem kotłów do centralnego ogrzewania gorącą wodą <i>Manufacture of steam generators, except central heating hot water boilers</i>
Produkcja wyrobów nożowniczych i narzędzi <i>Manufacture of cutlery and tools</i>	Produkcja wyrobów nożowniczych, sztućców, narzędzi i wyrobów metalowych ogólnego przeznaczenia <i>Manufacture of cutlery, tools and general hardware</i>
Produkcja pojazdów samochodowych <i>Manufacture of motor vehicles</i>	Produkcja pojazdów samochodowych, z wyłączeniem motocykli <i>Manufacture of motor vehicles excluding motorcycles</i>
Produkcja statków powietrznych i kosmicznych <i>Manufacture of air and spacecraft</i>	Produkcja statków powietrznych, statków kosmicznych i podobnych maszyn <i>Manufacture of air and spacecraft and related machinery</i>
Produkcja pozostałych wyrobów <i>x</i>	Produkcja wyrobów, gdzie indziej niesklasyfikowana <i>Manufacturing n.e.c.</i>

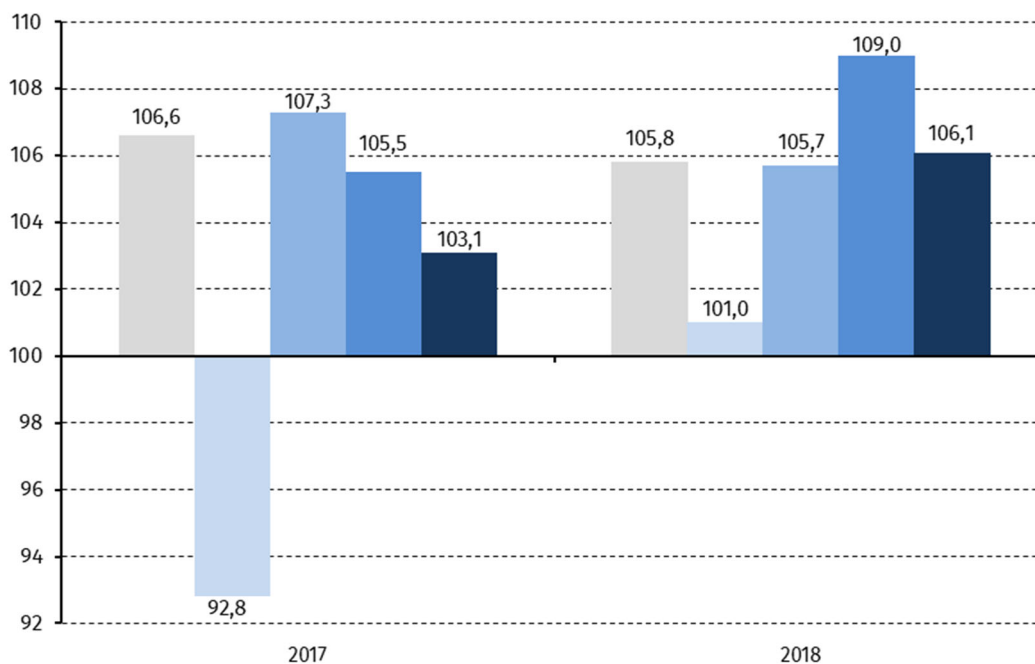
Synteza

Produkcja przemysłowa

W przedsiębiorstwach o liczbie pracujących 10 osób i więcej produkcja sprzedana przemysłu w 2018 r. była o 5,8% wyższa niż przed rokiem (kiedy notowano wzrost o 6,6%). Zwiększenie produkcji obserwowano we wszystkich sekcjach przemysłu: w wytwarzaniu i zaopatrywaniu w energię elektryczną, gaz, parę wodną i gorącą wodę – o 9,0% (wobec wzrostu o 5,5% przed rokiem), w dostawie wody; gospodarowaniu ściekami i odpadami; rekultywacji – o 6,1% (wobec wzrostu o 3,1% w 2017 r.), w przetwórstwie przemysłowym – o 5,7% (wobec wzrostu o 7,3% przed rokiem), w górnictwie i wydobywaniu – o 1,0% (wobec spadku o 7,2% przed rokiem). Wzrost produkcji sprzedanej wystąpił w 29 (spośród 34) działach przemysłu, których udział stanowił 96,2% wartości produkcji przemysłowej ogółem.

Wykres 1. Produkcja sprzedana przemysłu^a w cenach stałych według sekcji (rok poprzedni=100)

Chart 1. Sold production of industry^a in constant prices by sections (previous year=100)



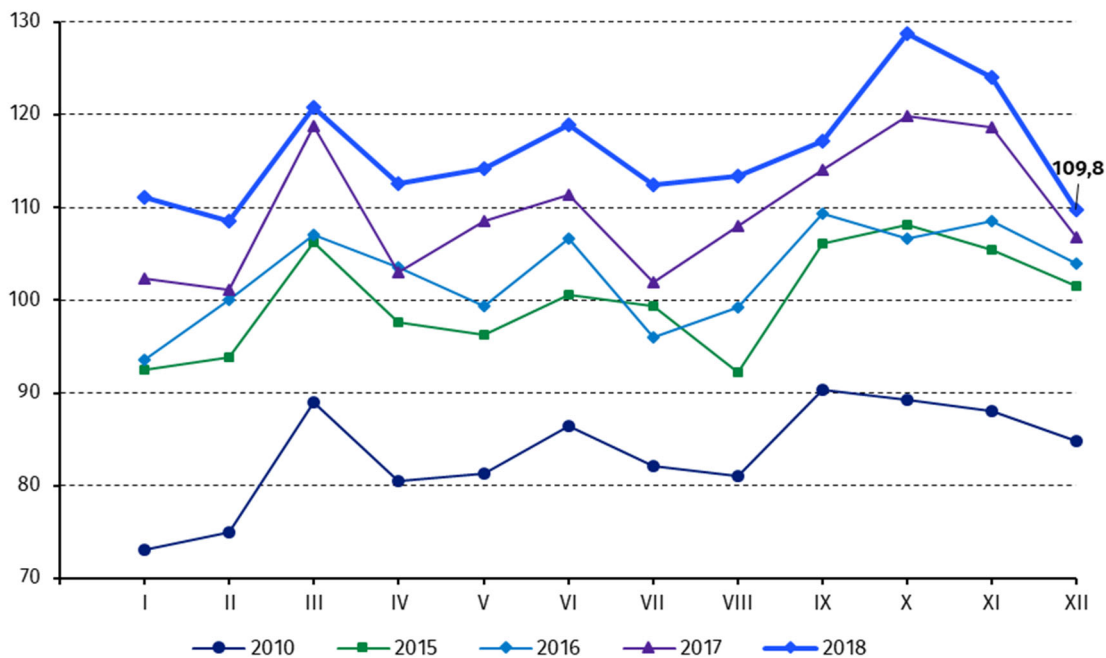
- Przemysł ogółem
Total industry
- Górnictwo i wydobywanie
Mining and quarrying
- Przetwórstwo przemysłowe
Manufacturing
- Wytwarzanie i zaopatrywanie w energię elektryczną, gaz, parę wodną i gorącą wodę
Electricity, gas, steam and air conditioning supply
- Dostawa wody; gospodarowanie ściekami i odpadami; rekultywacja
Water supply; sewerage, waste management and remediation activities

^a Dane niewyrównane sezonowo

^a *Seasonally un-adjusted data*

Wykres 2. Produkcja sprzedana przemysłu^a w cenach stałych (przeciętna miesięczna 2015=100)

Chart 2. Sold production of industry^a in constant prices (monthly average 2015=100)



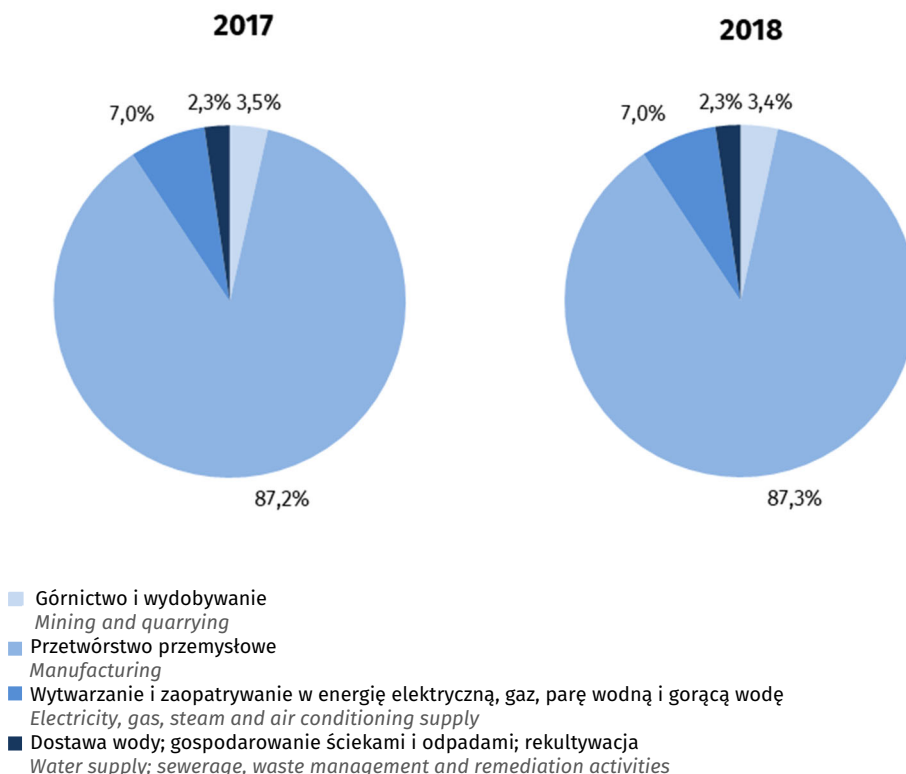
^a Dane niewyrównane sezonowo

a Seasonally un-adjusted data

W porównaniu z 2017 r., w strukturze produkcji sprzedanej nieznacznie zwiększył się udział przetwórstwa przemysłowego z 87,2% do 87,3%, zmniejszył się natomiast udział górnictwa i wydobywania – z 3,5% do 3,4%. Udział wytwarzania i zaopatrywania w energię elektryczną, gaz, parę wodną i gorącą wodę oraz dostawy wody; gospodarowania ściekami i odpadami; rekultywacji pozostał na tym samym poziomie – odpowiednio 7,0% i 2,3%.

Wykres 3. Struktura produkcji sprzedanej przemysłu według sekcji (ceny bieżące)

Chart 3. Structure of sold production in industry by sections (current prices)



We wszystkich głównych grupowaniach przemysłowych w 2018 r., w porównaniu z rokiem poprzednim, odnotowano tendencje wzrostowe. Produkcja dóbr związanych z energią wzrosła o 8,0%, zaopatrzeniowych — o 6,7%, inwestycyjnych — o 5,6%, konsumpcyjnych trwałych — o 3,9%, a konsumpcyjnych nietrwałych — o 2,9%.

Wydajność pracy w przemyśle mierzona produkcją sprzedaną na jednego zatrudnionego była w 2018 r. o 3,1% wyższa niż przed rokiem (kiedy notowano wzrost o 3,3%). Wzrost wydajności pracy odnotowano we wszystkich sekcjach przemysłu, największy w wytwarzaniu i zaopatrywaniu w energię elektryczną, gaz, parę wodną i gorącą wodę — o 9,3%, mniejszy natomiast — w dostawie wody; gospodarowaniu ściekami i odpadami; rekultywacji — o 3,6%, w przetwórstwie przemysłowym — o 2,7% oraz w górnictwie i wydobywaniu — o 0,9%.

Produkcja wyrobów przemysłowych

Z obserwowanych w 2018 r. 296 wyrobów i grup wyrobów przemysłowych produkcja 164 była wyższa niż przed rokiem. Wzrost odnotowano m. in. w produkcji: aluminium niestopowego, mydła, soków z owoców i warzyw, samochodów ciężarowych i ciągników drogowych do ciągnięcia naczep, cementu, komputerów. Natomiast niższa niż w 2017 r. była produkcja 130 wyrobów i grup wyrobów, w tym zmniejszyła się m. in. produkcja: ciągników rolniczych, odkurzaczy, silników elektrycznych i prądnic, akumulatorów do pojazdów samochodowych, samochodów osobowych oraz dachówek ceramicznych.

Ceny

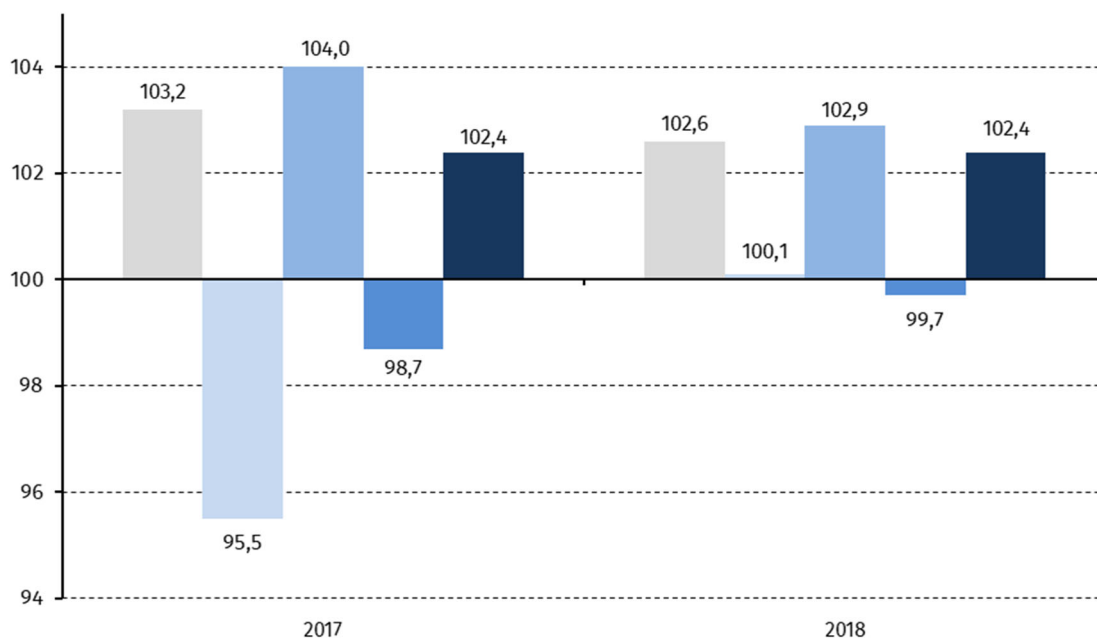
W 2018 r. ceny produkcji sprzedanej przemysłu wzrosły o 2,1% (wobec wzrostu o 2,9% w 2017 r.). Wzrost cen obserwowano w górnictwie i wydobywaniu – o 2,9% (wobec wzrostu o 19,5% przed rokiem), przetwórstwie przemysłowym – o 2,2% (wobec wzrostu o 2,4% przed rokiem), dostawie wody; gospodarowaniu ściekami i odpadami; rekultywacji – o 1,3% (wobec wzrostu o 2,7% przed rokiem), wytwarzaniu i zaopatrywaniu w energię elektryczną, gaz, parę wodną i gorącą wodę – o 0,5% (wobec wzrostu o 0,2% przed rokiem).

Zatrudnienie

Przeciętne zatrudnienie w przemyśle (w przedsiębiorstwach o liczbie pracujących 10 osób i więcej) w 2018 r. wyniosło 2 719,0 tys. osób i było o 2,6% wyższe niż przed rokiem. Na wzrost wpłynęło zwiększenie przeciętnego zatrudnienia w przetwórstwie przemysłowym – o 2,9% oraz w dostawie wody; gospodarowaniu ściekami i odpadami; rekultywacji – o 2,4%. W górnictwie i wydobywaniu odnotowano niewielki wzrost przeciętnego zatrudnienia – o 0,1%. Utrzymał się natomiast spadek przeciętnego zatrudnienia w wytwarzaniu i zaopatrywaniu w energię elektryczną, gaz, parę wodną i gorącą wodę – o 0,3% (przed rokiem o 1,3%).

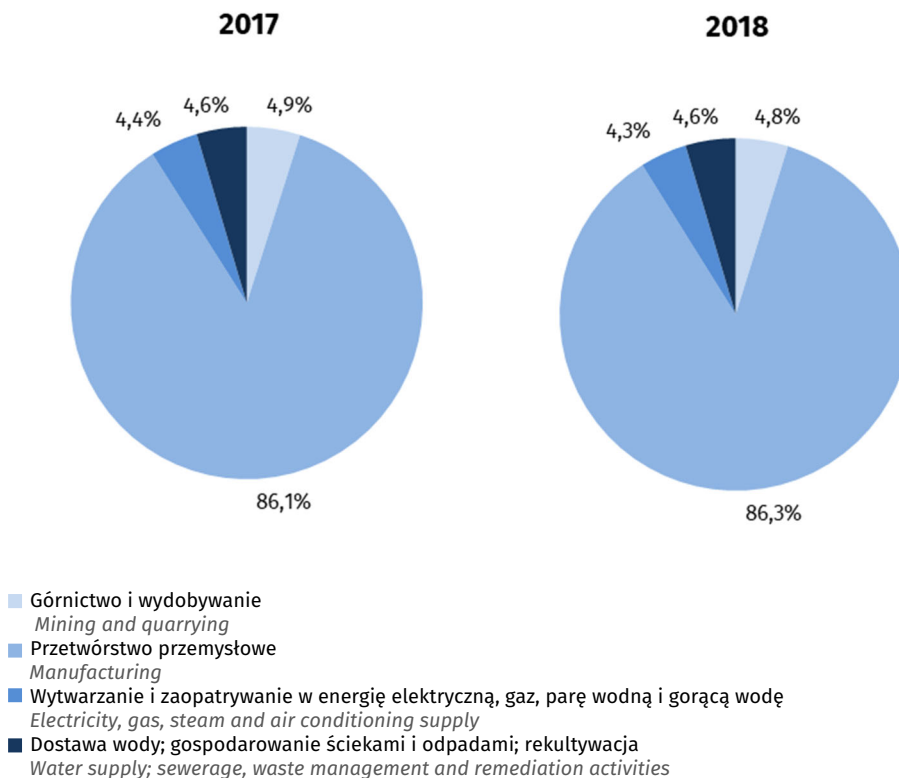
Wykres 4. Przeciętne zatrudnienie w przemyśle według sekcji (rok poprzedni=100)

Chart 4. Average paid employment in industry by sections (previous year=100)



- Przemysł ogółem
Total industry
- Górnictwo i wydobywanie
Mining and quarrying
- Przetwórstwo przemysłowe
Manufacturing
- Wytwarzanie i zaopatrywanie w energię elektryczną, gaz, parę wodną i gorącą wodę
Electricity, gas, steam and air conditioning supply
- Dostawa wody; gospodarowanie ściekami i odpadami; rekultywacja
Water supply; sewerage, waste management and remediation activities

Wykres 5. Struktura przeciętnego zatrudnienia w przemyśle według sekcji
 Chart 5. Structure of average paid employment in industry by sections

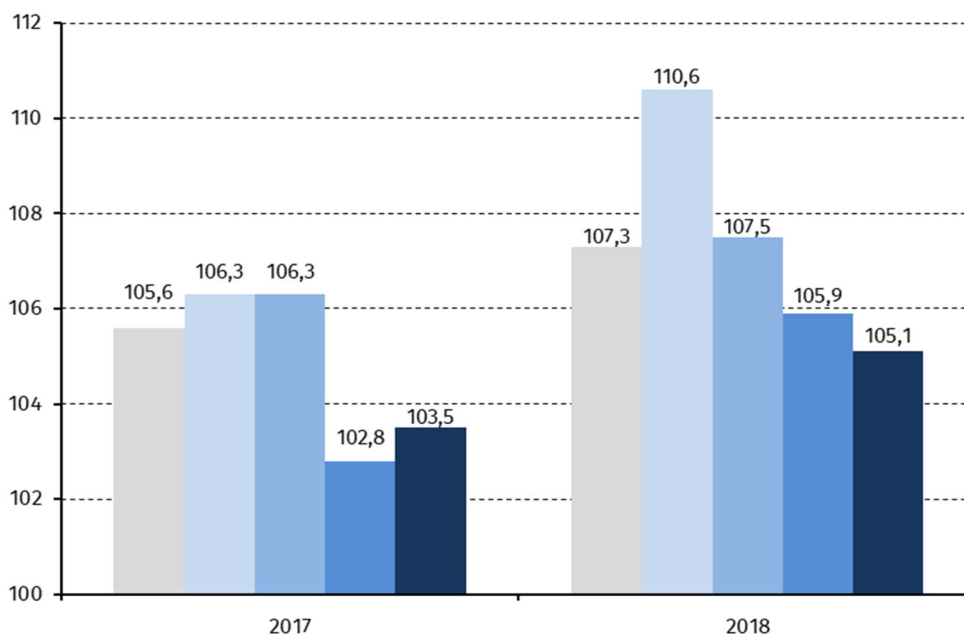


Wynagrodzenia

Przeciętne miesięczne wynagrodzenie brutto w przemyśle (w przedsiębiorstwach o liczbie pracujących 10 osób i więcej) w 2018 r. wyniosło 4 904,44 zł i było o 7,3% wyższe niż w poprzednim roku. Wzrost wynagrodzeń wystąpił w górnictwie i wydobywaniu – o 10,6%, w przetwórstwie przemysłowym – o 7,5%, w wytwarzaniu i zaopatrywaniu w energię elektryczną, gaz, parę wodną i gorącą wodę – o 5,9% oraz w dostawie wody; gospodarowaniu ściekami i odpadami; rekultywacji – o 5,1%.

Wykres 6. Przeciętne miesięczne wynagrodzenia brutto w przemyśle według sekcji (rok poprzedni=100)

Chart 6. Average monthly gross wages and salaries in industry by sections (previous year=100)



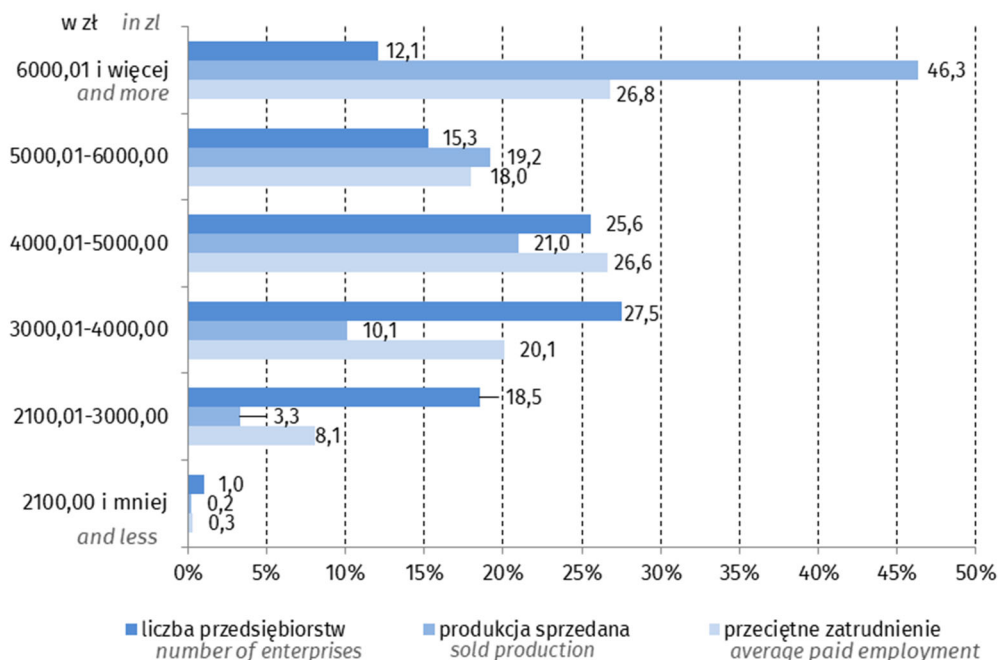
- Przemysł ogółem
Total industry
- Górnictwo i wydobywanie
Mining and quarrying
- Przetwórstwo przemysłowe
Manufacturing
- Wytwarzanie i zaopatrzenie w energię elektryczną, gaz, parę wodną i gorącą wodę
Electricity, gas, steam and air conditioning supply
- Dostawa wody; gospodarowanie ściekami i odpadami; rekultywacja
Water supply; sewerage, waste management and remediation activities

Dość znaczne było zróżnicowanie przedsiębiorstw (o liczbie pracujących 50 osób i więcej) według poziomu przeciętnego miesięcznego wynagrodzenia brutto. W 2018 r. wynagrodzenia w przedziale do 2 100,00 zł wystąpiły w 85 przedsiębiorstwach, wytwarzających 0,2% produkcji sprzedanej i zatrudniających 0,3% ogółu pracowników.

Największa liczba przedsiębiorstw – 2 317 uzyskała przeciętne miesięczne wynagrodzenia brutto w przedziale 3 000,01–4 000,00 zł, wytworzyły one 10,1% produkcji sprzedanej i zatrudniały 20,1% ogółu pracowników. Liczna grupa przedsiębiorstw – 2 155 znalazła się w przedziale 4 000,01–5 000,00 zł przeciętnego miesięcznego wynagrodzenia brutto (wytworzyły one 21,0% produkcji i zatrudniały 26,6% pracowników). Największy udział w produkcji sprzedanej miała grupa 1 016 przedsiębiorstw, które osiągnęły przeciętne miesięczne wynagrodzenia brutto powyżej 6 000,01 zł. Przedsiębiorstwa te wytworzyły 46,3% produkcji sprzedanej, zatrudniając 26,8% ogółu pracowników.

Wykres 7. Przedsiębiorstwa przemysłowe według wysokości przeciętnego miesięcznego wynagrodzenia brutto w 2018 r.

Chart 7. Industrial enterprises by amount of average monthly gross wages and salaries in 2018



Finanse przedsiębiorstw przemysłowych

W 2018 r. wyniki finansowe przedsiębiorstw przemysłowych (prowadzących księgi rachunkowe, z liczbą pracujących 50 osób i więcej) były słabsze od uzyskanych przed rokiem. Pogorszyły się podstawowe wskaźniki ekonomiczno-finansowe. Odnotowano niższe niż przed rokiem wyniki finansowe brutto i netto.

Wynik finansowy na działalności operacyjnej zmniejszył się – z 89 840,7 mln zł do 86 564,8 mln zł, ze sprzedaży produktów, towarów i materiałów – z 87 704,6 mln zł do 86 266,8 mln zł, na operacjach finansowych – z 7 655,3 mln zł do 705,9 mln zł. oraz na pozostałej działalności operacyjnej – z 2 136,1 mln zł do 298,0 mln zł.

Wynik finansowy brutto wyniósł w 2018 r. 87 270,7 mln zł i był niższy o 10,5%. Na wynik finansowy brutto składał się: zysk brutto w wysokości 98 430,8 mln zł (spadek w skali roku o 7,4%) oraz strata brutto – 11 160,1 mln zł (wzrost o 27,0%). Najbardziej znaczące pogorszenie tego wyniku odnotowano w wytwarzaniu i zaopatrywaniu w energię elektryczną, gaz, parę wodną i gorącą wodę (z 20 072,8 mln zł do 12 825,8 mln zł, tj. o 36,1%) oraz w górnictwie i wydobywaniu (z 7 843,9 mln zł do 5 039,2 mln zł, tj. o 35,8%), mniejsze w dostawie wody; gospodarowaniu ściekami i odpadami; rekultywacji (z 1 907,3 mln zł do 1 688,0 mln zł, tj. o 11,5%). Nieznacznie zwiększył się wynik finansowy brutto w przetwórstwie przemysłowym – z 67 672,0 mln zł do 67 717,7 mln zł, tj. o 0,1%.

Wynik finansowy netto wyniósł 72 963,1 mln zł i był o 12,5% niższy niż w 2017 r. Na wynik finansowy netto złożył się zysk netto w wysokości 83 816,6 mln zł, uzyskany przez 81,9% przedsiębiorstw (przed rokiem 82,9%) oraz strata netto w wysokości 10 853,5 mln zł.

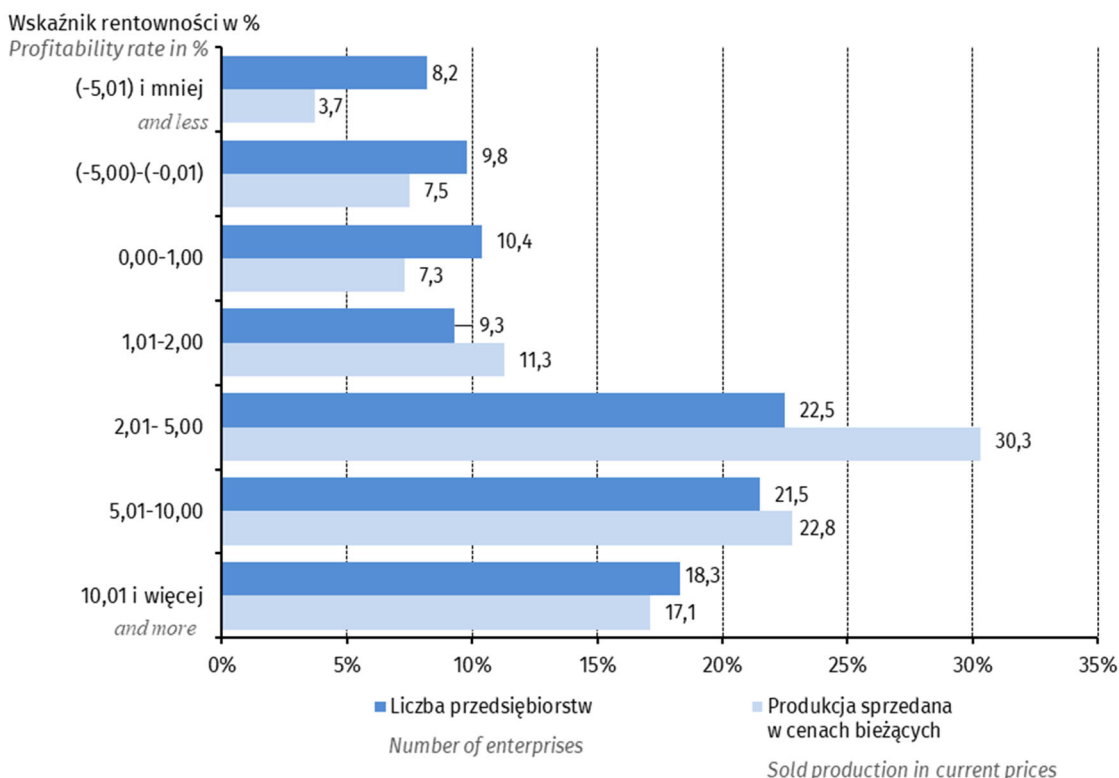
W efekcie szybszego tempa wzrostu kosztów uzyskania przychodów z całokształtu działalności (o 6,0% w skali roku) niż przychodów z całokształtu działalności (wzrost o 4,9%) pogorszył się wskaźnik poziomu kosztów z 93,4% 2017 r. do 94,4%. Zmniejszyły się również wskaźniki: rentowności ze sprzedaży produktów, towarów i materiałów – z 6,2% do 5,7%, rentowności obrotu brutto – z 6,6% do 5,6%, rentowności obrotu netto – z 5,6% do 4,7%, płynności finansowej I stopnia – z 36,5% do 32,6%, II stopnia – z 102,5% do 94,8% oraz III stopnia – z 151,0% do 144,0%.

Liczba przedsiębiorstw rentownych w 2018 r. wyniosła 6 797, a ich udział w sprzedaży – 88,8%. Największa liczba przedsiębiorstw rentownych osiągnęła wskaźnik rentowności obrotu netto w przedziałach: 2,01–5,00 – 1 863 jednostek i 5,01–10,00 – 1 786 jednostek.

W 2018 r. liczba przedsiębiorstw deficytowych wyniosła 1 490, tj. 18,0% ogólnej liczby przedsiębiorstw, a ich udział w sprzedaży wyniósł 11,2%. Koszty przedsiębiorstw deficytowych przekroczyły poziom przychodów o 6,1%.

Wykres 8. Przedsiębiorstwa przemysłowe według wskaźnika rentowności obrotu netto w 2018 r.

Chart 8. Industrial enterprises by profitability rate of net turnover in 2018

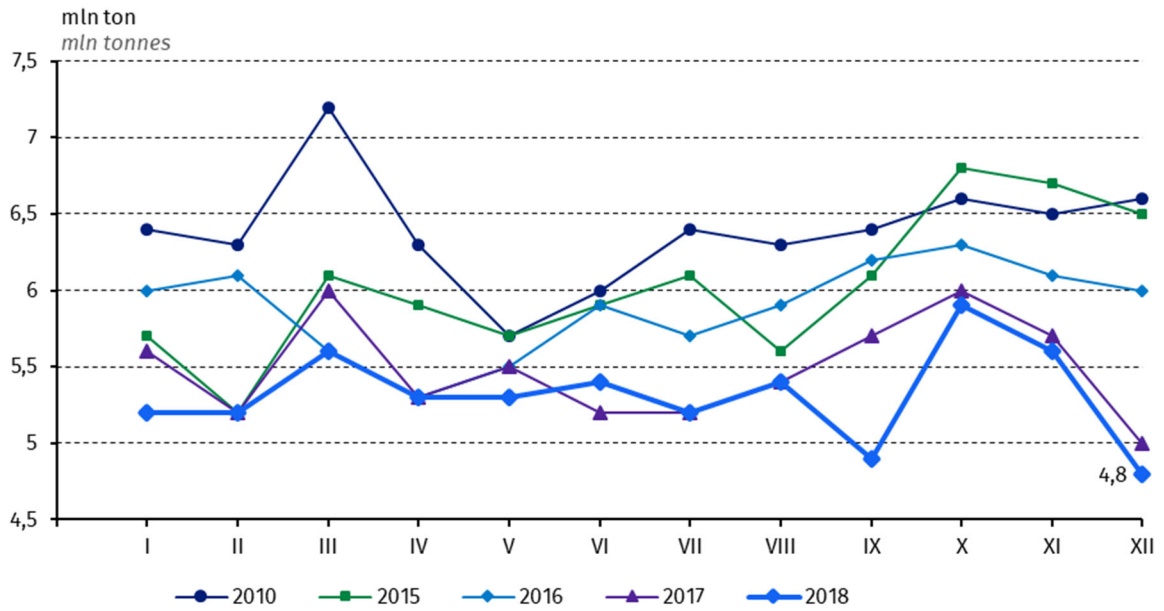


Wartość aktywów obrotowych przedsiębiorstw przemysłowych na koniec 2018 r. wyniosła 532 035,4 mln zł i była o 5,1% wyższa niż w 2017 r. Największy wzrost zaobserwowano w wartości zapasów — o 12,8%, mniejszy natomiast w należnościach krótkoterminowych — o 3,8%. Zmniejszyła się wartość krótkoterminowych rozliczeń międzyokresowych — o 2,8% oraz inwestycji krótkoterminowych — o 1,4% w porównaniu z 2017 r.

W 2018 r. nakłady inwestycyjne ogółem przedsiębiorstw przemysłowych (prowadzących księgi rachunkowe, z liczbą pracujących 50 osób i więcej) wyniosły 83,0 mld zł i były (w cenach bieżących) o 7,2% wyższe niż przed rokiem (wobec spadku o 0,5% w 2017 r.). Wzrost nakładów wystąpił w górnictwie i wydobywaniu — o 30,0% (przed rokiem spadek — o 11,2%), dostawie wody; gospodarowaniu ściekami i odpadami; rekultywacji — o 27,8% (przed rokiem wzrost — o 5,7%) oraz przetwórstwie przemysłowym — o 6,7% (wobec wzrostu o 5,2 w 2017 r.). Nieznaczny spadek nakładów odnotowano w wytwarzaniu i zaopatrywaniu w energię elektryczną, gaz, parę wodną i gorącą wodę — o 0,4% (przed rokiem spadek — o 11,0%).

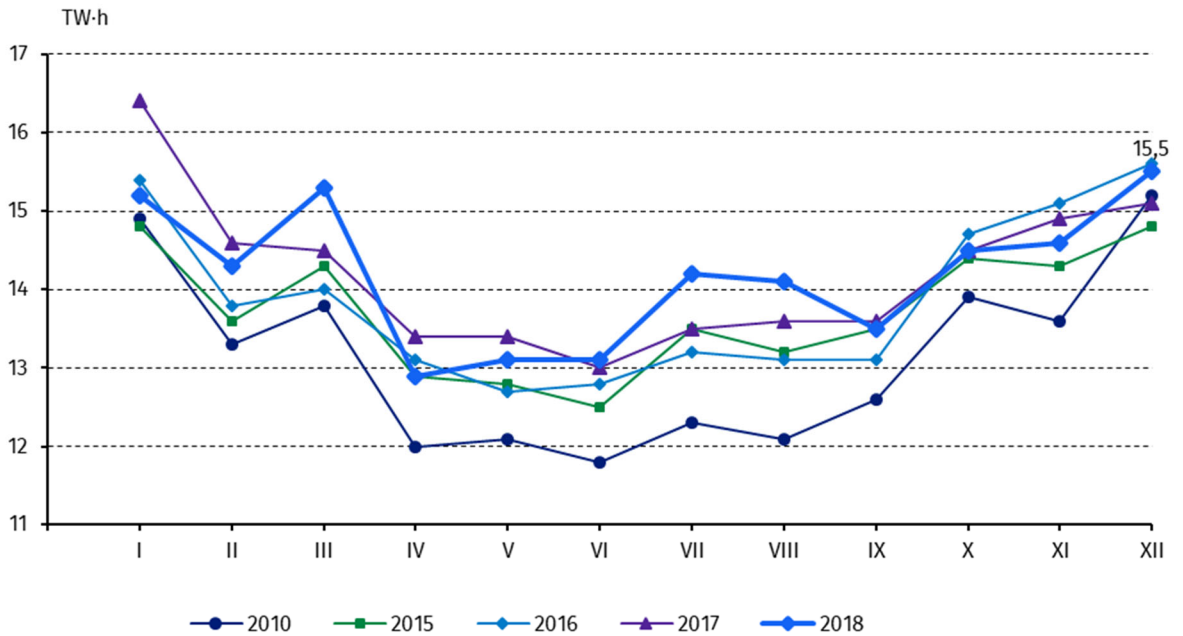
Łączna wartość kosztorysowa inwestycji rozpoczętych w przemyśle w 2018 r. wyniosła 37,8 mld zł i była o 5,2% wyższa niż przed rokiem, kiedy notowano wzrost o 8,1%.

Wykres 9. Wydobycie węgla kamiennego^a
Chart 9. Extraction of hard coal^a

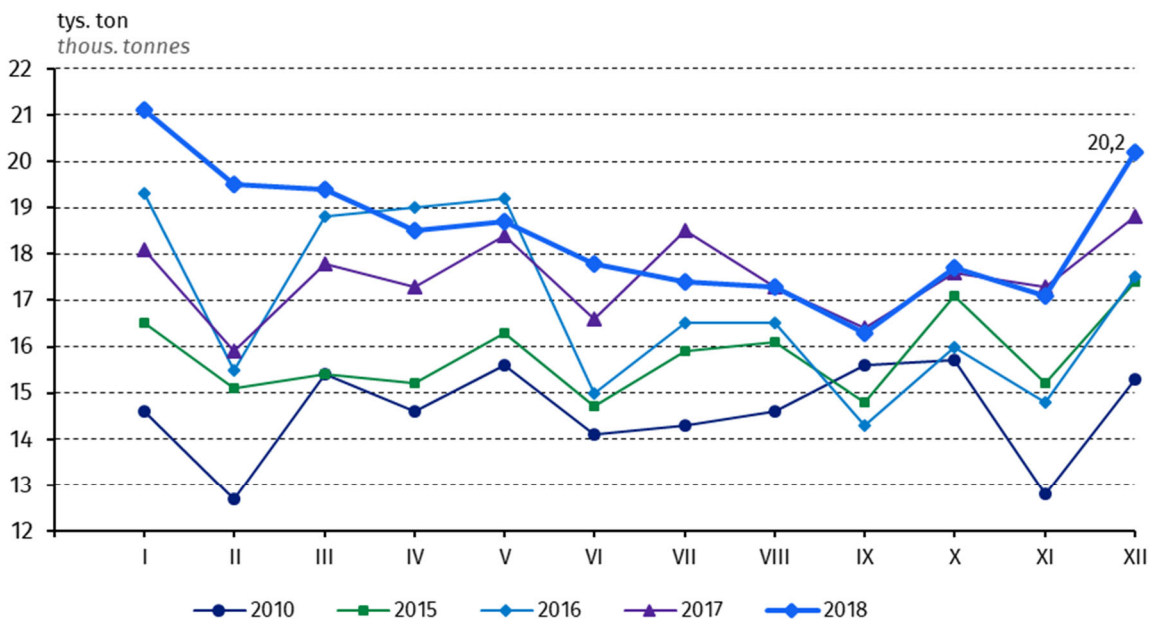


^a Z wyłączeniem brykietów i podobnych paliw stałych
a Excluding coal briquettes and similar solid fuels

Wykres 10. Produkcja energii elektrycznej
Chart 10. Production of electricity

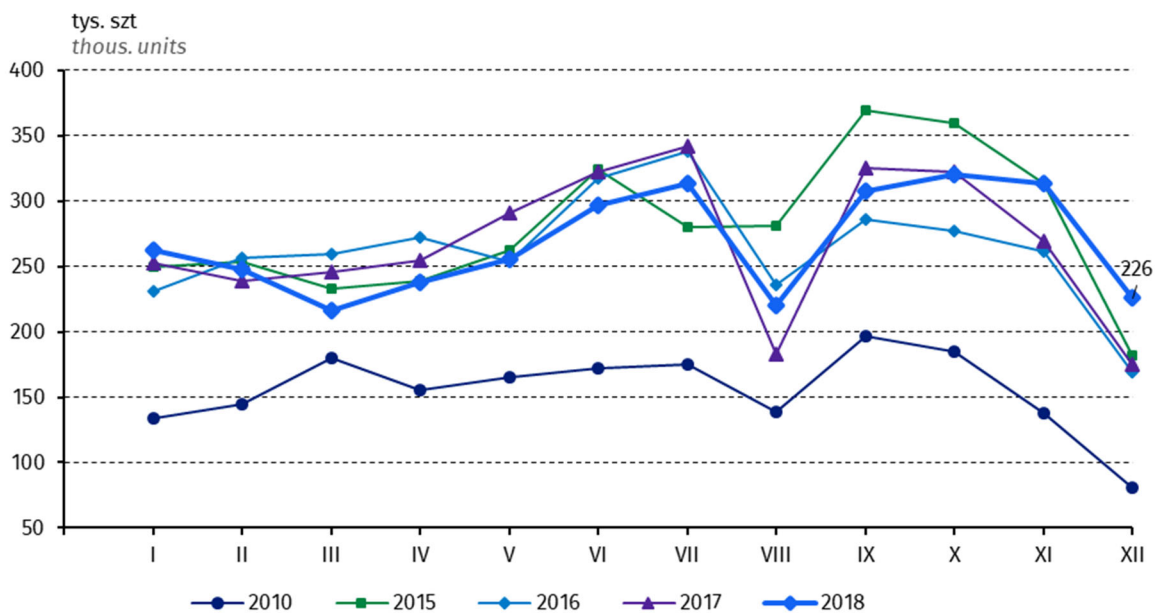


Wykres 11. Produkcja masła^a
 Chart 11. Production of butter^a

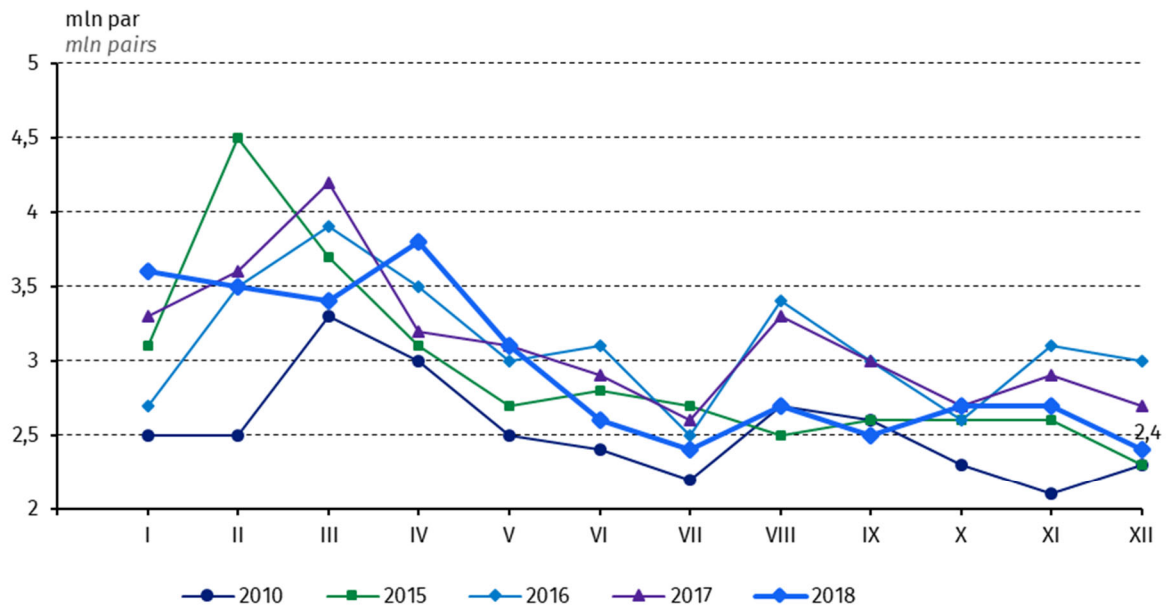


^a łącznie z pozostałymi tłuszczami do smarowania
^a Including other dairy spreads

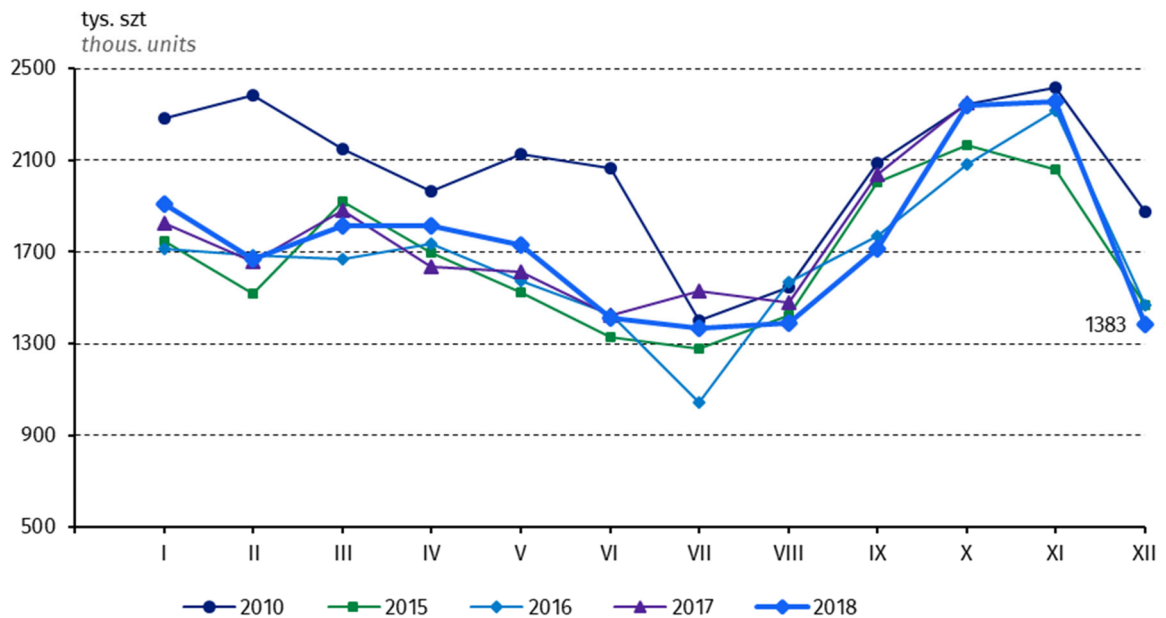
Wykres 12. Produkcja chłodziarek i zamrażarek^b
 Chart 12. Production of refrigerators and freezers^b



^b Typu domowego; łącznie z chłodziarko-zamrażarkami
^b Household type; including combined refrigerators-freezers

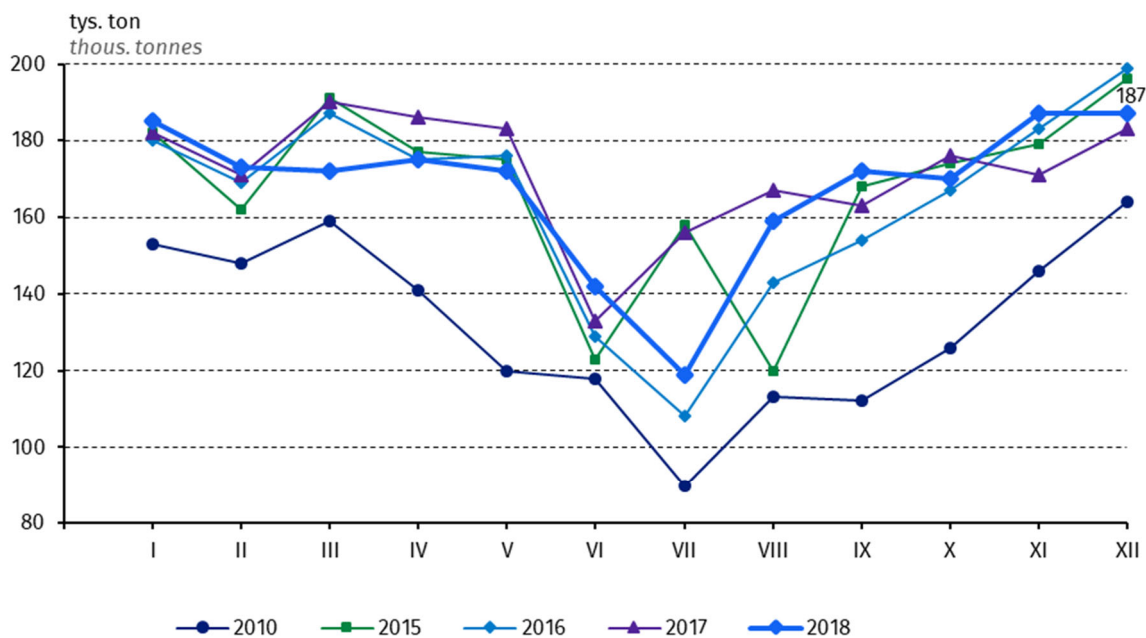
Wykres 13. Produkcja obuwia^aChart 13. Production of footwear^a

^a łącznie z gumowym
a Including rubber

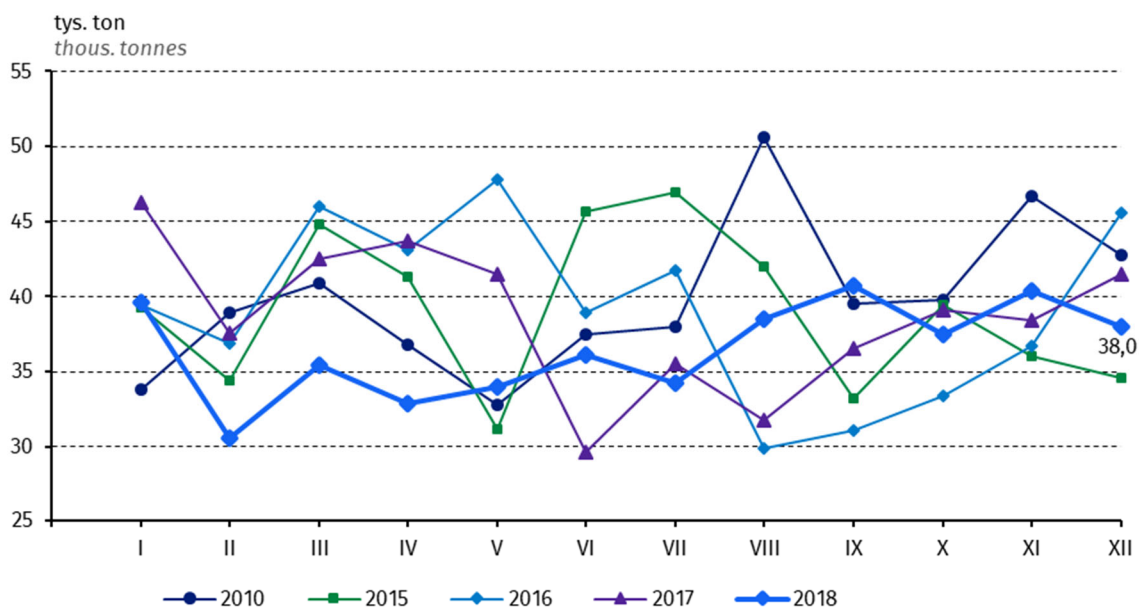
Wykres 14. Produkcja odbiorników telewizyjnych^bChart 14. Production of television receivers^b

^b łącznie z monitorami ekranowymi; z wyjątkiem stosowanych do komputerów
b Including monitors; excluding used for computers

Wykres 15. Produkcja nawozów azotowych^a
 Chart 15. Production of nitrogenous fertilizers^a

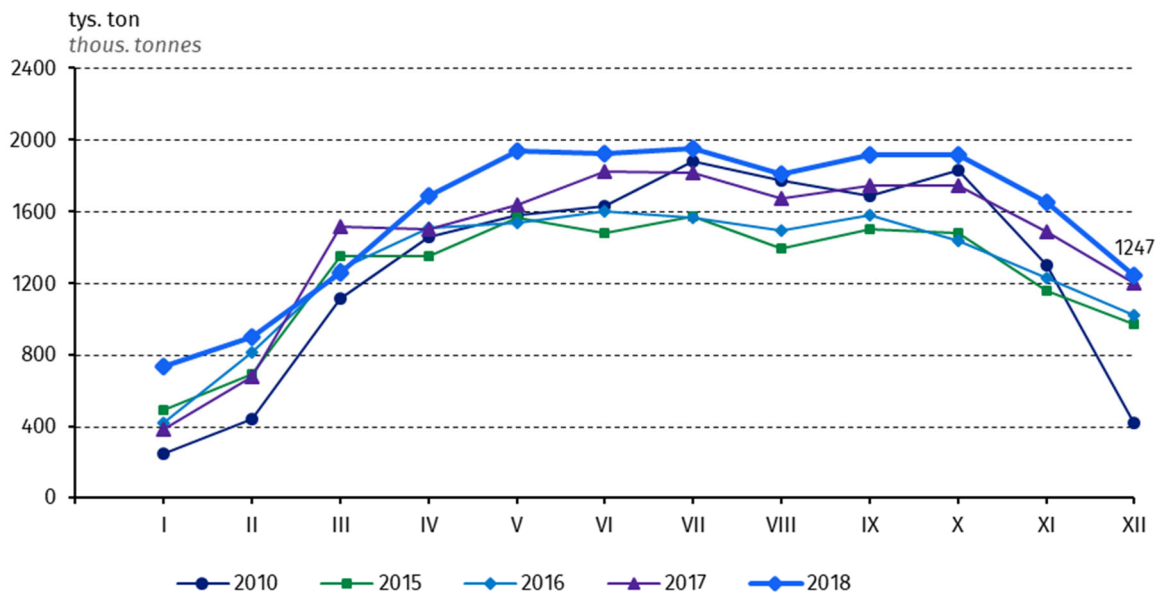


Wykres 16. Produkcja nawozów fosforowych^a
 Chart 16. Production of phosphatic fertilizers^a



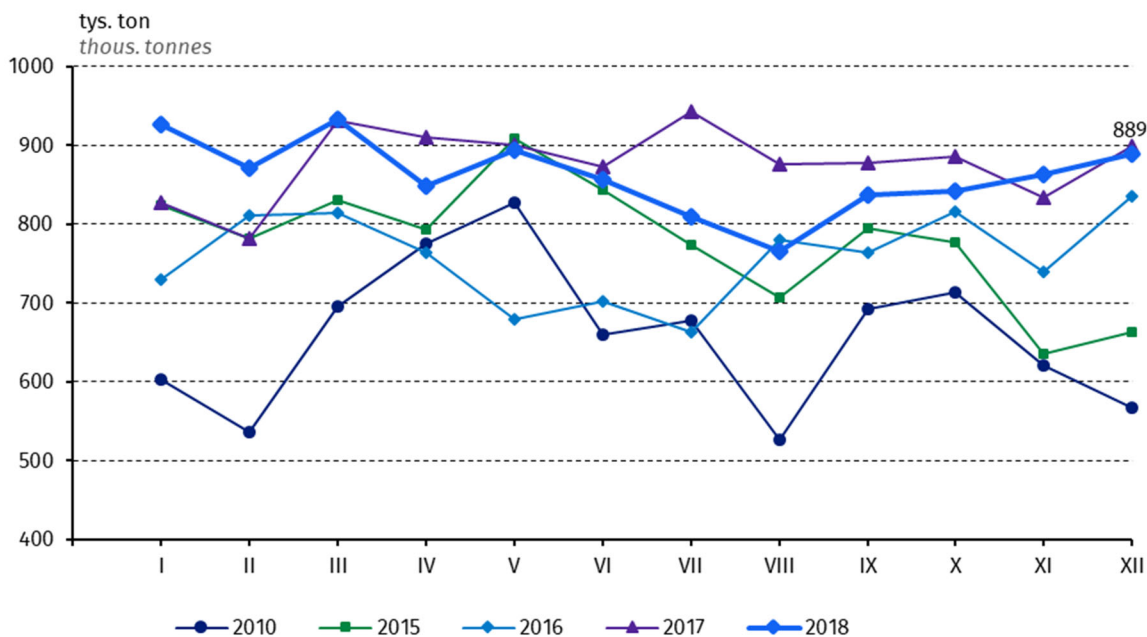
^a Mineralnych lub chemicznych łącznie z wieloskładnikowymi w przeliczeniu na czysty składnik
^a Mineral or chemical including mixed fertilizers in terms of pure ingredient

Wykres 17. Produkcja cementu^a
 Chart 17. Production of cement^a

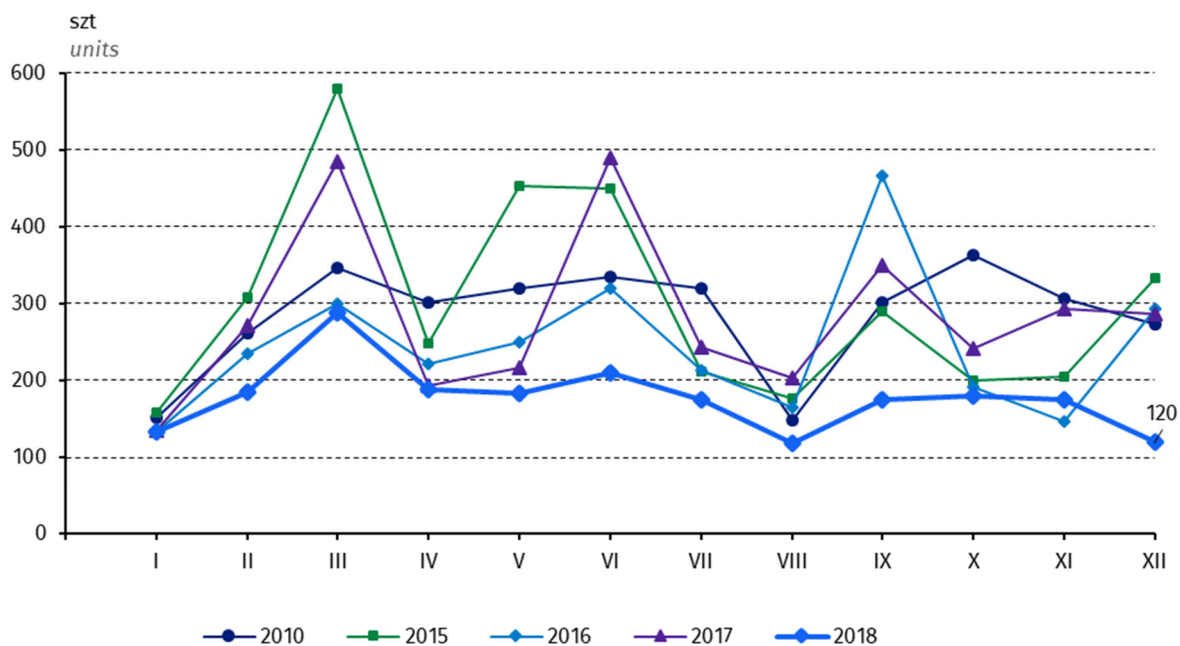


^a Portlandzki, glinowy, żużłowy i podobne rodzaje cementu hydraulicznego
^a Portland, aluminous, slag and other hydraulic cement

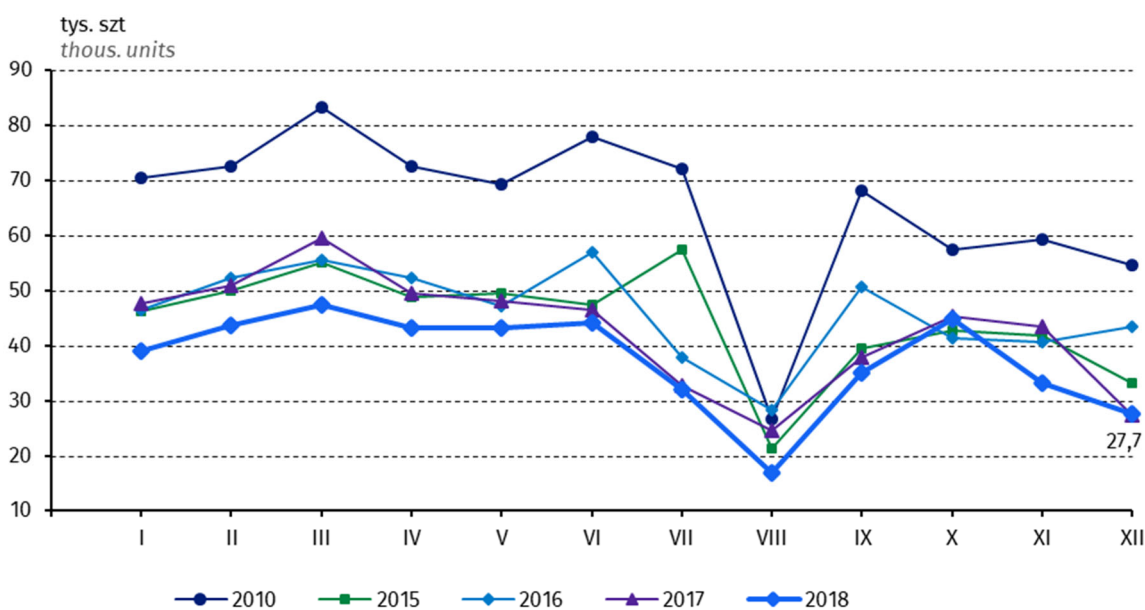
Wykres 18. Produkcja stali surowej
 Chart 18. Production of crude steel



Wykres 19. Produkcja ciągników rolniczych
 Chart 19. Production of agricultural tractors



Wykres 20. Produkcja samochodów osobowych^a
 Chart 20. Production of passenger cars^a



^a Z wyłączeniem samochodów kempingowych, pojazdów śniegowych, do golfa i podobnych
 a Excluding motor caravans, snowmobiles, golf cars and similar vehicles

Executive summary

Sold production of industry

In enterprises with 10 or more persons employed, sold production of industry in 2018 was by 5.8% higher than in the previous year (which saw 6.6% increase). An increase of production was observed in all industry sections: in electricity, gas, steam and air conditioning supply — by 9.0% (an increase of 5.5% in the previous year), in water supply; sewerage, waste management and remediation activities — by 6.1% (an increase of 3.1% in 2017), in manufacturing — by 5.7% (an increase of 7.3% in the previous year), in mining and quarrying — by 1.0% (a decrease of 7.2% in the previous year). An increase in sold production was reported in 29 (out of 34) industry divisions, which share accounted for 96.2% of the total industrial production value.

In comparison with 2017, in the structure of sold production the share of manufacturing slightly increased (from 87.2% to 87.3%). A decrease was observed in mining and quarrying (from 3.5% to 3.4%). In electricity, gas, steam and air conditioning supply as well as in water supply; sewerage, waste management and remediation activities, the share remained at the same level — 7.0% and 2.3% respectively.

In 2018, as compared to corresponding period of the previous year, an increase was reported in all main industrial groupings. The sales of the energy increased by 8.0%, intermediate goods — by 6.7%, capital goods — by 5.6%, durable consumer goods — by 3.9% and non-durable consumer goods — by 2.9%.

Labour productivity in industry measured by sold production per paid employee in 2018 was by 3.1% higher than in the previous year (an increase of 3.3%). An increase in labour productivity was observed in all industry sections, the highest growth in electricity, gas, steam and air conditioning supply — by 9.3%, while lesser increase was observed in water supply; sewerage, waste management and remediation activities — by 3.6%, in manufacturing — by 2.7% and in mining and quarrying — by 0.9%.

Production of industrial products

Out of the 296 products and groups of industrial products observed in 2018, production 164 was higher than in the previous year. An increase was recorded, among others in the production of: unwrought aluminium, soap, fruit and vegetable juices, lorries and road tractors, cement, computers. Lower than in 2017 was the production of 130 products and product groups. A decrease was observed, among others, in production of: agricultural tractors, vacuum cleaners, electric motors and generators, accumulators for motor vehicles, passenger cars, ceramic roof tiles.

Prices

In 2018, the prices of sold production of industry increased by 2.1% (an increase of 2.9% in 2017). A growth in prices was reported in mining and quarrying — by 2.9 % (an increase of 19.5% in the previous year), manufacturing — by 2.2% (an increase of 2.4% in the previous year), water supply; sewerage, waste management and remediation activities — by 1.3 % (an increase of 2.7% in the previous year) and electricity, gas steam and air conditioning supply — by 0.5% (an increase of 0.2% in 2017).

Employment

Average paid employment in industry (in enterprises with 10 or more persons employed) in 2018, equalled 2 719.0 thousand persons and was by 2.6% higher than in 2017. The growth was influenced by the increase in average paid employment in manufacturing — by 2.9% and in water supply; sewerage, waste management and remediation activities — by 2.4%. In mining and

quarrying a slight increase of average paid employment was recorded – by 0.1%. A drop continued in electricity, gas, steam and air conditioning supply – by 0.3% (in the previous year by 1.3%).

Wages and salaries

Average monthly gross wages and salaries in industry (in enterprises with 10 or more persons employed) in 2018 equalled 4 904.44 zł and was by 7.3% higher than in corresponding period of the previous year. An increase in wages and salaries was recorded in mining and quarrying – by 10.6%, in manufacturing – by 7.5%, in electricity, gas, steam and air conditioning supply – by 5.9% and in water supply; sewerage, waste management and remediation activities – by 5.1%.

Enterprises with 50 or more persons employed considerably differed in terms of the level of average monthly gross wages and salaries. In 2018, wages and salaries in the range up to 2 100.00 zł were paid out by 85 enterprises generating 0.2% of sold production and employing 0.3% of total number of employees.

The largest number of enterprises – 2 317 – paid out the average monthly gross wages and salaries in the range of 3 000.01 zł to 4 000.00 zł. These enterprises generated 10.1% of sold production and employed 20.1% of all employees. A quite numerous group, comprising 2 155 enterprises, paid out the average monthly gross wages and salaries in the range of 4 000.01 zł to 5 000.00 zł (they generated 21.0% of sold production and employed 26.6% of employees). The highest share in sold production was contributed by the group of 1 016 enterprises with average monthly gross wages and salaries of over 6 000.01 zł. These enterprises generated 46.3% of sold production while employing 26.8% of total employees.

Finance of industrial enterprises

In 2018, financial results of industrial enterprises (keeping accounting ledgers and with 50 or more persons employed) deteriorated in comparison with the previous year. A decrease was observed in the main economic and financial indicators. Net and gross financial results were lower than in the corresponding period of 2017.

The financial result on operating activity decreased – from 89 840.7 mln zł to 86 564.8 mln zł, on the sale of products, goods and materials – from 87 704.6 mln zł to 86 266.8 mln zł, on financial operations – from 7 655.3 mln zł to 705.9 mln zł and the result on other operating activity – from 2 136.1 mln zł to 298.0 mln zł.

The gross financial result equalled 87 270.7 mln zł in 2018, and was by 10.5% lower than in the previous year. The gross financial result consisted of gross profit of 98 430.8 mln zł (a decrease of 7.4% y-o-y) and gross loss of 11 160.1 mln zł (an increase of 27.0% y-o-y). The most remarkable deterioration of this result was noted in such sections of industry as electricity, gas, steam and air conditioning supply (from 20 072.8 mln zł to 12 825.8 mln zł, i.e. by 36.1%) and in mining and quarrying (from 7 843.9 mln zł to 5 039.2 mln zł, i.e. by 35.8%), less notable in water supply; sewerage, waste management and remediation activities (from 1 907.3 mln zł to 1 688.0 mln zł, i.e. by 11.5%). The gross financial result in manufacturing increased slightly – from 67 672.0 mln zł to 67 717.7 mln zł, i.e. by 0.1%.

The net financial result equalled 72 963.1 mln zł and was by 12.5% lower than in 2017. It comprised the net profit amounting to 83 816.6 mln zł and it was generated by 81.9% of enterprises (82.9% in the preceding year) and the net loss of 10 853.5 mln zł.

As a result of faster growth of the costs of obtaining revenues from total activity (an increase of 6.0% y-o-y) than revenues from total activity (an increase of 4.9% y-o-y), the cost level indicator deteriorated from 93.4% in 2017 to 94.4%. The following indicators have also decreased: profitability rate in sales of products, goods and materials – from 6.2% to 5.7%, profitability rate

of gross turnover — from 6.6% to 5.6%, profitability rate of net turnover — from 5.6% to 4.7%, the first degree financial liquidity ratio — from 36.5% to 32.6%, the second degree financial liquidity ratio — from 102.5% to 94.8% and the third degree financial liquidity ratio — from 151.0% to 144.0%.

The number of profitable enterprises in 2018 totalled 6 797, while their share in sales — 88.8%. The largest number of profitable enterprises achieved the profitability rate of net turnover ranging from: 2.01 to 5.00 — 1 863 units and 5.01 to 10.00 — 1 786 units.

In 2018, there were 1 490 non-profitable enterprises, i.e. 18.0% of total number of enterprises, and their share in sales equalled 11.2%. The costs of non-profitable enterprises exceeded the level of revenues by 6.1%.

The value of current assets in industrial enterprises at the end of 2018 was noted at the level of 532 035.4 mln zł and was by 5.1 higher than in 2017. The largest increase was observed in the value of stocks — by 12.8%, whereas less in short-term dues — by 3.8%. The value of inter-period settlements decreased — by 2.8% and short-term investments — by 1.4% as compared to 2017.

The total investment outlays of industrial enterprises (keeping accounting ledgers, with 50 or more persons employed) in 2018 amounted to 83.0 bn zł and increased by 7.2% (in current prices) as compared to the previous year (a decrease of 0.5% in 2017). An increase in investment outlays was noted in mining and quarrying — by 30.0% (a decrease of 11.2% in the preceding year), water supply; sewerage, waste management and remediation activities — by 27.8% (a increase of 5.7% in the preceding year) and in manufacturing — by 6.7% (against an increase of 5.2% in 2017). A slight decrease in investment outlays was observed in electricity, gas, steam and air conditioning supply — by 0.4% (a decrease of 11.0% in the preceding year).

The value of cost calculation of investments newly started in industry in 2018 totalled 37.8 bn zł and increased by 5.2% as compared to the previous year, which saw 8.1% increase.

Uwagi metodologiczne

1. Źródła i zakres danych

Dane prezentowane w publikacji dotyczą podmiotów prowadzących działalność gospodarczą zaliczoną, zgodnie z [Polską Klasyfikacją Działalności PKD 2007](#)¹, do przemysłu, tj. do sekcji: "Górnictwo i wydobywanie", "Przetwórstwo przemysłowe", "Wytwarzanie i zaopatrywanie w energię elektryczną, gaz, parę wodną, gorącą wodę i powietrze do układów klimatyzacyjnych" oraz "Dostawa wody; gospodarowanie ściekami i odpadami oraz działalność związana z rekultywacją", a w zakresie produkcji wyrobów również podmiotów prowadzących inne rodzaje działalności – produkujących wyroby przemysłowe.

Publikacje opracowano wykorzystując dane pozyskane na podstawie miesięcznych meldunków o działalności gospodarczej – [formularz DG-1](#) oraz produkcji i zapasach wyrobów przemysłowych – [P-02](#), a także miesięcznych sprawozdaniach o cenach producentów wyrobów i usług – [C-01](#), kwartalnych sprawozdaniach o przychodach, kosztach i wyniku finansowym oraz o nakładach na środki trwałe sporządzanych na [formularzu F-01/I-01](#).

Prezentowane dane dotyczą:

- w tabl. 1, 4-5, 8-13, 15 – podmiotów o liczbie pracujących 10 osób i więcej,
 - w tabl. 3-14 – podmiotów, których liczba pracujących wynosi 50 osób i więcej oraz 10% próba podmiotów o liczbie pracujących od 10 do 49 osób,
 - w tabl. 16 i 22 – podmiotów o liczbie pracujących 50 osób i więcej,
 - w tabl. 2, 17-21, 23-25 – podmiotów prowadzących księgi rachunkowe, o liczbie pracujących 50 osób i więcej,
 - w tabl. 6 i 7 – podmiotów producentów wyrobów przemysłowych o liczbie pracujących 50 osób i więcej, w przypadku producentów energii elektrycznej – bez względu na liczbę pracujących.
- Dane roczne w tabl. 6 korygowane są w II kwartale o wyniki obejmujące producentów wyrobów przemysłowych, o liczbie pracujących od 10 do 49 osób.

Grupowania wyrobów dokonuje się zgodnie z nomenklaturą PRODPOL, opracowaną na podstawie [Polskiej Klasyfikacji Wyrobów i Usług \(PKWiU 2015\)](#)² oraz Listy PRODCOM.

Podziału produkcji sprzedanej przemysłu na główne grupowania, tzn. [dobra zaopatrzeniowe](#), [inwestycyjne](#), [konsumpcyjne trwałe](#) i [nietrwałe](#) oraz [związane z energią](#) dokonano zgodnie z Rozporządzeniem Komisji (WE) nr 656/2007 z dnia 14 czerwca 2007 r. zmieniającym rozporządzenie (WE) nr 586/2001 r. w sprawie wykonania rozporządzenia Rady (WE) nr 1165/98 dotyczącego krótkookresowej statystyki w zakresie definicji Głównych Grupowań Przemysłowych (ang. MIGs – Main Industrial Groupings).

Dane według sekcji, działów i grup PKD opracowano metodą przedsiębiorstw oraz zgodnie z każdorazowym stanem organizacyjnym.

Wskaźniki dynamiki produkcji sprzedanej podano na podstawie wartości w cenach stałych. Jako ceny stałe przyjęto ceny stałe 2015 r. (średnie ceny bieżące 2015 r.). Wskaźniki dynamiki przy podstawie przeciętna miesięczna 2015 = 100 obliczono metodą nawiązania łańcuchowego.

Wskaźniki produkcji wyrównane sezonowo przy pomocy programu JDEMETRA+ i procedury TRAMO/SEATS – zawierają trend oraz składnik nieregularny. Wyrównanie sezonowe polega na

¹ PKD 2007 została opracowana na podstawie Statystycznej Klasyfikacji Działalności Gospodarczej we Wspólnocie Europejskiej – Statistical Classification of Economic Activities in the European Community – NACE Rev. 2 i wprowadzona z dniem 1 stycznia 2008 r. rozporządzeniem Rady Ministrów z dnia 24 grudnia 2007 r. (Dz.U. Nr 251, poz. 1885).

² PKWiU 2015 została wprowadzona rozporządzeniem Rady Ministrów z dnia 4 września 2015 r. (Dz.U. z 2015 r., poz. 1676) do stosowania od dnia 1 stycznia 2016 r., w statystyce, ewidencji i dokumentacji oraz rachunkowości, a także w urzędowych rejestrach i systemach informacyjnych administracji publicznej.

eliminacji efektu zmienności kalendarzowej i zmienności dni roboczych (różnice czasu pracy w kolejnych miesiącach) oraz efektu sezonowości (coroczne, regularne odchylenia od trendu obserwowane w cyklu rocznym).

Dane zaprezentowane w niniejszym opracowaniu są publikowane z zachowaniem tajemnicy statystycznej, określonej [w ustawie z dnia 29 czerwca 1995 r. o statystyce publicznej](#) (Dz. U. z 1995 r. poz.439, z późn. zm.).

Liczby względne (wskaźniki, odsetki) obliczono na podstawie danych bezwzględnych, wyrażonych z większą dokładnością niż podano w tablicach.

Sumy niektórych danych miesięcznych mogą nie być zgodne z danymi narastającymi.

Ze względu na zaokrąglenia danych, w niektórych przypadkach sumy składników mogą się różnić od podanych wielkości "ogółem".

2. Objaśnienia podstawowych pojęć

Produkcja sprzedana dotyczy całokształtu działalności podmiotu gospodarczego, tj. zarówno działalności przemysłowej, jak i nieprzemysłowej.

Produkcja sprzedana przemysłu obejmuje:

- wartość sprzedanych wyrobów gotowych, półfabrykatów i części własnej produkcji (niezależnie od tego, czy otrzymano za nie należne opłaty);
- wartość robót i usług świadczonych odpłatnie, tj. zarówno przemysłowych, jak i nieprzemysłowych;
- zryczałtowaną odpłatność agenta w przypadku zawarcia umowy na warunkach zlecenia lub pełne przychody agenta w przypadku zawarcia umowy agencyjnej;
- wartość produktów wytworzonych niezaliczonych do sprzedaży, traktowanych na równi ze sprzedażą, tj.: wartość własnych wyrobów przekazanych do własnych punktów sprzedaży detalicznej, jak również do własnych zakładów gastronomicznych i do własnych hurtowni, wartość wykonanych świadczeń na rzecz funduszu świadczeń socjalnych, wykonanych i przekazanych wyrobów i usług własnej produkcji na powiększenie wartości własnych środków trwałych, nieodpłatnie przekazanych wyrobów i usług na potrzeby reprezentacji i reklamy, przekazanych wyrobów i usług na potrzeby osobiste podatnika i pracowników oraz darowizny wyrobów i świadczonych usług bez pobrania zapłaty.

Dane o wartości produkcji sprzedanej prezentuje się bez podatku od towarów i usług (VAT) i podatku akcyzowego, natomiast łącznie z wartością dotacji przedmiotowych tj. dotacji do wyrobów i usług – w tzw. cenach bazowych.

Wskaźniki cen produkcji sprzedanej przemysłu opracowano na podstawie miesięcznego badania cen wyrobów i usług faktycznie uzyskiwanych przez dobrane w sposób celowy podmioty gospodarcze zaklasyfikowane do sekcji: "Górnictwo i wydobywanie", "Przetwórstwo przemysłowe", "Wytwarzanie i zaopatrywanie w energię elektryczną, gaz, parę wodną, gorącą wodę i powietrze do układów klimatyzacyjnych" oraz "Dostawa wody; gospodarowanie ściekami i odpadami oraz działalność związana z rekultywacją".

Wskaźniki cen dla każdego rodzaju działalności, przy podstawie analogiczny okres roku poprzedniego = 100, obliczane są jako średnie wskaźników cen agregatów niższych szczebli ważone wartością ich sprzedaży z 2015 r., która jest aktualizowana miesięcznie o zmiany cen i zmiany struktury sprzedaży zachodzące w kolejnych miesiącach roku, którego dotyczą wskaźniki cen. Wskaźniki cen obrazują dynamikę cen wynikającą z faktycznie wprowadzonych zmian cen, jak i zmian w strukturze asortymentowej sprzedaży i strukturze odbiorców.

Produkcja wytworzona to rezultat procesów produkcyjnych wzajemnie ze sobą powiązanych i uwarunkowanych, powstały w określonym czasie.

Produkcja wytworzona obejmuje całkowitą ilość wyprodukowanych w okresie sprawozdawczym wyrobów gotowych, zarówno z surowca własnego, jak i z surowca powierzonego przez inne przedsiębiorstwo lub osobę fizyczną. Obejmuje również całkowitą ilość półfabrykatów, części, zespołów maszyn i urządzeń, niezależnie od tego, czy zostały one przeznaczone do sprzedaży czy do przedsiębiorstwa macierzystego, do innych zakładów tego samego przedsiębiorstwa, czy też przeznaczone do dalszego przerobu (montażu) w przedsiębiorstwie. Do produkcji wytworzonej zalicza się zatem wyroby wyprodukowane przez przedsiębiorstwo, odpowiadające określonym normom, warunkom technicznym lub warunkom umowy zawartej pomiędzy wykonawcą a odbiorcą. Wyroby powstałe z surowców wtórnych zalicza się do produkcji, jeśli mają charakter użytkowy i są bezpośrednim rezultatem pracy wytwórczej przedsiębiorstwa. Do produkcji zalicza się także tak zwane produkty uboczne, powstałe w procesie produkcyjnym równocześnie z produktem zasadniczym.

Wskaźnik nowe zamówienia w przemyśle służy ocenie przyszłej produkcji i pokazuje rozwój popytu na wyroby i usługi przemysłowe w wybranych działach sekcji „Przetwórstwo przemysłowe” - działy 13, 14, 17, 20, 21, 24 – 30 według PKD 2007. Zamówienia w przemyśle określone są jako wartość kontraktów (bez podatku od towarów i usług – VAT) wiążących producenta i stronę trzecią w zakresie dostarczania wyrobów i usług.

Obrót w przemyśle dotyczy całokształtu działalności podmiotu gospodarczego, tj. zarówno działalności przemysłowej, jak i nieprzemysłowej. Obejmuje on:

- przychody netto ze sprzedaży w kraju i na eksport wytworzonych przez jednostkę produktów (wyrobów gotowych, półfabrykatów oraz usług), a także opakowań, wyposażenia i usług obcych, jeżeli są one fakturowane odbiorcom łącznie z produktami;
- przychody ze sprzedaży towarów i materiałów tj. nabyte w celu odsprzedaży w stanie nieprzetworzonym rzeczowe aktywa obrotowe oraz produkty wytworzone przez jednostkę, jeśli sprzedawane są one w sieci własnych sklepów obok towarów obcej produkcji, jak również kwoty należne za sprzedane towary i materiały, niezależnie od tego, czy zostały zapłacone.

Dane o wartości obrotu prezentuje się bez podatku od towarów i usług (VAT) i podatku akcyzowego.

Przeciętne zatrudnienie oblicza się jako sumę przeciętnego zatrudnienia w poszczególnych miesiącach podzieloną przez liczbę miesięcy w badanym okresie (bez względu na to, czy jednostka funkcjonowała przez cały badany okres), po wcześniejszym przeliczeniu osób niepełnozatrudnionych na pełne etaty. Przeliczenia osób niepełnozatrudnionych na pełne etaty dokonuje się według godzin pracy ustalonych w umowie o pracę, w stosunku do obowiązującej normy.

Przeciętne wynagrodzenie miesięczne nominalne przypadające na 1 zatrudnionego obliczono przyjmując: wynagrodzenia osobowe, bez wynagrodzeń osób wykonujących pracę nakładczą oraz uczniów, a także osób zatrudnionych za granicą, wypłaty z tytułu udziału w zysku lub w nadwyżce bilansowej w spółdzielniach, dodatkowe wynagrodzenia roczne dla pracowników jednostek sfery budżetowej oraz honoraria wypłacane niektórym grupom pracowników za prace wynikające z umowy o pracę. Dane o przeciętnych wynagrodzeniach miesięcznych prezentuje się w ujęciu brutto.

Czas przepracowany to czas przepracowany w godzinach normalnych, tzn. w obowiązującym daną grupę pracowników wymiarze czasu pracy oraz w godzinach nadliczbowych, tzn. w czasie przepracowanym ponad obowiązujące pracownika normy czasu pracy.

Dane dotyczące wyników finansowych przedsiębiorstw zgodne są z ustawą o rachunkowości z dnia 29 września 1994 r. (tekst jednolity – Dz. U. 2016 poz. 1047, z późniejszymi zmianami).

Przychody ogółem (przychody z całokształtu działalności) obejmują przychody netto ze sprzedaży produktów, towarów i materiałów, pozostałe przychody operacyjne oraz przychody finansowe.

Przychody netto ze sprzedaży produktów to przychody netto ze sprzedaży w kraju i na eksport wytworzonych przez jednostkę produktów (wytworzonych gotowych, półfabrykatów oraz usług), a także opakowań, wyposażenia i usług obcych, jeżeli są one fakturowane odbiorcom łącznie z produktami.

Przychody netto ze sprzedaży towarów i materiałów tj. nabyte w celu odsprzedaży w stanie nieprzetworzonym rzeczowe aktywa obrotowe oraz produkty wytworzone przez jednostkę, jeśli sprzedawane są one w sieci własnych sklepów obok towarów obcej produkcji, jak również kwoty należne za sprzedane towary i materiały, niezależnie od tego, czy zostały zapłacone.

Przychody netto ze sprzedaży produktów, towarów i materiałów na eksport (eksport) obejmują wewnątrzwspólnotową dostawę do krajów członkowskich UE oraz eksport do krajów pozaunijnych.

Pozostałe przychody operacyjne to przychody związane pośrednio z działalnością operacyjną jednostki, a w szczególności: zysk ze zbycia niefinansowych aktywów trwałych (środków trwałych, środków trwałych w budowie, wartości niematerialnych i prawnych, inwestycji w nieruchomości i prawa), otrzymane nieodpłatnie (w tym w drodze darowizny) aktywa (środki pieniężne), odszkodowania, rozwiązane rezerwy, korekty odpisów aktualizujących wartość aktywów niefinansowych, przychody z działalności socjalnej, przychody z najmu lub dzierżawy środków trwałych albo inwestycji w nieruchomości i prawa, przychody związane ze zdarzeniami losowymi.

Przychody finansowe to m.in. kwoty należne z tytułu dywidend i udziałów w zysku, odsetki od udzielanych pożyczek, odsetki od lokat terminowych, odsetki za zwłokę, zysk ze zbycia inwestycji (sprzedaży), zmniejszenia odpisów aktualizacyjnych wartości inwestycji wobec całkowitego lub częściowego ustania przyczyn powodujących trwałą utratę ich wartości, nadwyżka dodatnich różnic kursowych nad ujemnymi.

Koszty ogółem (koszty uzyskania przychodów z całokształtu działalności) obejmują koszty sprzedanych produktów, towarów i materiałów, pozostałe koszty operacyjne oraz koszty finansowe.

Koszty sprzedanych produktów, towarów i materiałów obejmują koszt własny sprzedanych produktów (tj. koszty podstawowej działalności operacyjnej pomniejszone o koszty wytworzenia świadczeń na własne potrzeby jednostki i skorygowane o zmianę stanu produktów) oraz wartość sprzedanych towarów i materiałów według cen zakupu lub nabycia.

Pozostałe koszty operacyjne to koszty związane pośrednio z działalnością operacyjną jednostki, a w szczególności: strata ze zbycia niefinansowych aktywów trwałych i środków trwałych w budowie, amortyzacja oddanych w dzierżawę lub najem środków trwałych, nieplanowane odpisy amortyzacyjne (odpisy z tytułu trwałej utraty wartości), poniesione kary, grzywny, odszkodowania, odpisane w części lub w całości wierzytelności w związku z postępowaniem upadłościowym, układowym i naprawczym, utworzone rezerwy na pewne lub o dużym stopniu prawdopodobieństwa przyszłe zobowiązania (straty z transakcji gospodarczych w toku), odpisy aktualizujące wartość aktywów niefinansowych, koszty utrzymania obiektów działalności socjalnej, darowizny lub nieodpłatnie przekazane aktywa trwałe, straty związane ze zdarzeniami losowymi.

Koszty finansowe to m.in. odsetki od zaciągniętych kredytów i pożyczek, odsetki i dyskonto od wyemitowanych przez jednostkę obligacji, odsetki za zwłokę, strata ze zbycia inwestycji, odpisy z tytułu aktualizacji wartości inwestycji, nadwyżka ujemnych różnic kursowych nad dodatnimi.

Wynik finansowy ze sprzedaży produktów, towarów i materiałów stanowi różnicę między przychodami netto osiągniętymi ze sprzedaży produktów, towarów i materiałów a kosztami poniesionymi na ich uzyskanie (kosztami sprzedanych produktów, towarów i materiałów).

Wynik finansowy brutto oblicza się jako różnicę przychodów ogółem i kosztów ogółem – w przypadku nadwyżki kosztów ogółem nad przychodami ogółem wynik finansowy zapisuje się ze znakiem (-).

Wynik finansowy netto to wynik finansowy brutto pomniejszony o obowiązkowe obciążenia.

Wskaźnik poziomu kosztów to relacja kosztów ogółem do przychodów ogółem.

Wskaźnik rentowności sprzedaży brutto to relacja wyniku finansowego ze sprzedaży produktów, towarów i materiałów do przychodów netto ze sprzedaży produktów, towarów i materiałów.

Wskaźnik rentowności obrotu brutto to relacja wyniku finansowego brutto do przychodów ogółem.

Wskaźnik rentowności obrotu netto to relacja wyniku finansowego netto do przychodów ogółem.

Wskaźnik płynności finansowej I stopnia to relacja inwestycji krótkoterminowych do zobowiązań krótkoterminowych (bez funduszy specjalnych).

Wskaźnik płynności finansowej II stopnia to relacja inwestycji krótkoterminowych i należności krótkoterminowych do zobowiązań krótkoterminowych (bez funduszy specjalnych).

Wskaźnik płynności finansowej III stopnia to relacja aktywów obrotowych jednostki (zapasów, należności krótkoterminowych, inwestycji krótkoterminowych i krótkoterminowych rozliczeń międzyokresowych) do zobowiązań krótkoterminowych (bez funduszy specjalnych).

Aktywa obrotowe są częścią kontrolowanych przez jednostkę zasobów majątkowych wykorzystywanych w działalności operacyjnej o wiarygodnie określonej wartości, powstałych w wyniku przeszłych zdarzeń, które spowodują w przyszłości wpływ do jednostki korzyści ekonomicznych. Obejmują zapasy (rzeczowe aktywa obrotowe) oraz krótkoterminowe: należności, inwestycje oraz rozliczenia międzyokresowe.

Zapasy to rzeczowe składniki aktywów obrotowych, do których zalicza się: materiały – surowce, materiały podstawowe i pomocnicze, półfabrykaty obcej produkcji, opakowania, części zamienne i odpady; produkty gotowe – wyroby gotowe, wykonane usługi, zakończone roboty, w tym także budowlano-montażowe, prace naukowo-badawcze, prace projektowe, geodezyjno-kartograficzne, itp.; półprodukty i produkty w toku – produkcję niezakończoną, tj. produkcję (usługi, w tym roboty budowlane) w toku oraz półfabrykaty (półprodukty) własnej produkcji; towary – rzeczowe składniki majątku obrotowego nabyte w celu odsprzedaży w niezmienionej postaci; zaliczki na poczet dostaw zapasów.

Należności krótkoterminowe obejmują ogół należności z tytułu dostaw i usług (bez względu na termin ich zapłaty) oraz całość lub część należności z innych tytułów nie zaliczanych do aktywów finansowych, które stają się wymagalne w ciągu 12 miesięcy od dnia bilansowego.

Zobowiązania długoterminowe powstałe z innych tytułów niż dostawy i usługi obejmują zobowiązania, których termin płatności w całości lub części przypada powyżej 12 miesięcy po dniu bilansowym.

Zobowiązania krótkoterminowe (bez funduszy specjalnych) obejmują ogół zobowiązań z tytułu dostaw i usług, a także całość lub tę część pozostałych zobowiązań, które stają się wymagalne w ciągu 12 miesięcy od dnia bilansowego.

Nakłady inwestycyjne to nakłady finansowe lub rzeczowe, których celem jest stworzenie nowych środków trwałych lub ulepszenie (przebudowa, rozbudowa, rekonstrukcja lub modernizacja) istniejących obiektów majątku trwałego, a także nakłady na tzw. pierwsze wyposażenie inwestycji. Nakłady inwestycyjne dzielą się na nakłady na środki trwałe oraz pozostałe nakłady.

Methodological notes

1. Sources and the scope of data

The data presented in this publication concern entities performing business activities categorised in accordance with [the Polish Classification of Activities 2007 \(PKD 2007\)](#)³ as industry, i.e. into the following sections: "Mining and quarrying", "Manufacturing", "Electricity, gas, steam and air conditioning supply" and also "Water supply; sewerage, waste management and remediation activities" and in regard to manufacture of products they also concern economic entities performing other kinds of activities - manufacturing industrial products.

The publication was developed on the basis of the results of monthly statistical survey on economic activity – [DG-1](#), monthly survey on production and inventory of industrial products – [P-02](#), monthly survey on producer prices – [C-01](#) and quarterly financial survey – [F-01/I-01](#).

Presented data concern:

- in tables 1, 4-5, 8-13, 15 – entities with 10 or more persons employed,
- in tables 3 and 14 – entities with 50 or more persons employed and a 10% sample of entities with the number of persons employed within the range 10 to 49,
- in tables 16 and 22 – entities with 10 or more persons employed,
- in tables 2, 17-21, 23-25 – entities keeping accounting ledgers and with 50 or more persons employed,
- in tables 6 and 7 – producers of industrial products with 50 or more persons employed, but in the case of producers of electricity – regardless of the number of persons employed. In the second quarter of the year, the annual data presented in table 6 are subject to revision taking into account the results from producers of industrial products, with the number of employees within the range 10 to 49.

Products are grouped according to PRODPOL nomenclature compiled on the basis of [the Polish Classification of Goods and Services \(PKWiU 2015\)](#)⁴ and PRODCOM

Sold production of industry has been divided into the Main Industrial Groupings, i.e. [intermediate goods](#), [capital goods](#), [durable](#) and [non-durable consumer goods](#) as well as [energy](#) on the basis of Commission Regulation (EC) No 656/2007 of 14 June 2007 amending Regulation (EC) No. 586/2001 on implementing Council Regulation (EC) No. 1165/98 concerning short-term statistics as regards the definition of Main Industrial Groupings (MIGs).

Data by the NACE sections, divisions and groups are compiled using the enterprise method and according to the respective organizational status of units.

Indices of sold production are presented on the basis of value at constant prices. The constant prices shall be the 2015 constant prices (the 2015 average current prices). Indices with the base of the monthly average of 2015 = 100 were calculated using the chain-base index method.

Indices of production seasonally adjusted using the JDEMETRA+ software and TRAMO/SEATS method – contain the trend and irregular component. Seasonal adjustment consists in elimination of the calendar variability effect and the variability of working days (changes of

³ PKD 2007 was compiled on the basis of Statistical Classification of Economic Activities in the European Community – NACE Rev. 2 and introduced on 1st January 2008 by the decree of Council of Ministers dated 24 December 2007 (Journal of Laws No. 251, item 1885).

⁴ List. PKWiU 2015 was introduced by the decree of Council of Ministers, dated 4 September 2015 (Journal of Laws of 2015, item 1676) that takes effect from 1 January 2016, in statistics, registration, documentation and accounting, and also in official registers and public administration information systems.

working time in succeeding months) and seasonality effect (annual, regular deviations from the trend, observed in annual cycle).

Data presented in the publication are published with the guarantee of statistical confidentiality according to [Law on Official Statistics](#) (Journal of Laws 1995, item 439 with subsequent amendments).

Relative numbers (indices, percentages) are calculated, as a rule, on the basis of absolute data expressed with higher precision than that presented in the tables.

Grand totals of some monthly data may differ from data on an accrued base.

Due to the rounding of data, in some cases sums of components can differ from the amount given in the item "total".

2. Basic definitions

Sold production concerns the total activity of an economic entity, i.e. both industrial and non-industrial production.

Sold production of industry includes:

- the value of finished products sold, semi-finished products and parts of own production (regardless of whether due payments for them have been received or not);
- the value of paid work and services rendered, i.e. both industrial and non-industrial;
- flat agent's fee in the case of concluding an agreement on commission terms or full agent's fee in the case of concluding an agency agreement;
- the value of the manufactured products not categorised as sale, but included in sales, namely, the value of own products supplied to own retail sales outlets, own catering establishments, own warehouses, the value of benefits transferred to the social benefits fund, the value of own products (goods and services) manufactured and transferred for increasing the value of own fixed assets, the value of goods and services transferred free of charge for the purpose of representation and advertisement, the value of goods and services provided for the tax payer's and staff's personal needs as well as donations of goods and services rendered free of charge.

Data on the value of sold production of the industry are presented without value added tax (VAT) and the excise tax, but including the value of subsidies on products and services, in so-called basic prices.

Price indices of sold production in industry are calculated on the basis of monthly representative survey on prices of products and services actually received by specifically selected economic units, classified in the sections: "Mining and quarrying", "Manufacturing", "Electricity, gas, steam and air conditioning supply" and "Water supply; sewerage, waste management and remediation activities".

Price indices for each type of activity, with the base corresponding period of previous year=100, are computed as averages of price indices of aggregates at lower levels weighted by their sales value of 2015, which is updated monthly by the price and sale structure changes, occurring in subsequent months of a year, to which the price indices refer. The price indices illustrate changes in prices resulting from actually introduced price changes and changes in the commodity structure of sales and the structure of customers.

Manufactured production is the result of manufacturing processes mutually interrelated and conditioned, occurring at a given time.

Manufactured production includes the total quantity of finished products produced in the reporting period, both from manufacturer's own raw material and from raw material provided

by another enterprise or individual person. It also includes the total volume of semi-finished products, parts, sets of machinery and equipment, regardless of whether they were intended for sale or to the parent company, to other plants of the same company, or intended for further processing (assembly) in the enterprise. Therefore, manufactured products include products manufactured by the enterprise, meeting certain standards, technical conditions or contractual terms concluded between the contractor and the recipient. Products made of secondary raw material are considered as production, if they are of utility and are a direct result of the manufacturing work of the enterprise. The production also includes the so-called by-products, created in the production process simultaneously with the main product.

Indicator of new orders in industry serves to assess the future production and shows development of demand for industrial products (goods and services) in the selected divisions of the "Manufacturing" section - divisions no. 13, 14, 17, 20, 21, 24 - 30 according to the NACE rev. 2. New orders in industry are defined as the value of contracts (without value added tax – VAT) binding on a producer and a third party in respect of supply of products (goods and services).

Turnover of industry concerns the total activity of an economic entity, i.e. both industrial and non-industrial activity and includes:

- net revenues from sale of products from domestic and export sales of products (finished, semi-finished and services) manufactured by the unit, as well as packaging, equipment and third party services, if invoiced to customers along with products,
- net revenues from sale of goods and materials, that is tangible current assets and products manufactured by the unit, purchased for resale in the same condition as received, if they are sold in a chain of own stores along with the foreign goods, as well as amounts due for goods and materials sold, regardless of whether or not they have been paid.

Data on the value of turnover of the industry are presented without value added tax (VAT) and excise tax.

Average paid employment is calculated as the sum of average employment in individual months, divided by the number of months in the analysed period (whether the unit operated for the whole period), after converting part-time employees into full-time employees. The conversion of the part-time employees into full-time employees is done on the basis of the number of working hours specified in labour contract, in relation to the applicable standard.

Average monthly nominal wage and salary per employee are computed assuming the following: personal wages and salaries (excluding wages and salaries of outworkers and apprentices as well as persons employed abroad), payments due to share in profit or the balance surplus in co-operatives, extra annual wages and salaries for employees of budgetary sphere entities, fees paid to selected groups of employees for performing work in accordance with labour contract.

Data on average monthly wages and salaries are presented in gross terms.

Time worked is the time spent in service in normal hours' work, i.e. during the working hours applicable for a given group of employees and overtime, i.e. time worked over an employee's statutory standard working hours.

Data on financial results of enterprises are in accordance with the Accounting Act dated 29 September 1994 (uniform text Journal of Laws 2016 item 1047, with later amendments).

Total revenues include net revenues from sales of products, goods and materials, other operating revenues as well as financial revenues.

Net revenues from sale of products include domestic and export sales of products (finished, semi-finished products and services) manufactured by the unit together with packaging, equipment and third party services if invoiced along with products to customers

Net revenues from sale of goods and materials, i.e. tangible current assets purchased for resale in the same condition as received and products manufactured by the unit if they are sold in a chain of own stores along with the third-party goods, as well as amounts due for goods and materials sold regardless whether or not they have been paid.

Net revenues from sale of products, goods and materials for export (export) include intra-Community deliveries to EU Member States and exports to non-EU countries.

Other operating revenues are revenues indirectly related to the unit's operating activities, in particular: profit from the disposal of non-financial fixed assets (fixed assets, fixed assets under construction, intangible assets, real estate investments and rights), assets (cash) obtained free of charge (including donations), damages, reversed provision, adjustments of write-offs revaluing non-financial assets, revenues from social welfare activities, income from rent or lease of fixed assets or investments in real estate and rights, extraordinary revenues.

Financial revenues are for example amounts due for dividends and shares in profit, interest from the loans granted, interest on term deposits, default interest, profit on disposal of investment (sale), reduction of revaluation write-offs of investment values in relation to the total or partial termination of causes resulting in permanent loss of their value, positive surplus exchange differences.

Total costs include costs of products, goods and materials sold, other operating and financial costs.

Costs of products, goods and materials sold include cost of products sold (i.e. basic operation costs decreased by the costs of generating benefits for the need of the unit and corrected by change in stock products) and value of goods and materials sold according to procurement or purchase prices.

Other operating costs are costs indirectly related to the unit's operating activity, in particular: loss on disposal of non-financial fixed assets and fixed assets under construction, depreciation of leased or rented fixed assets, unplanned depreciation (impairment charges), penalties, fines, damages, receivables written off partially or fully as a result of bankruptcy, composition or restructuring proceeding, provisions created for certain or highly probable future liabilities (loss on economic transactions in progress), write offs revaluing non-financial assets, costs of maintaining social facilities, donations or free of charge transferred fixed assets, extraordinary costs.

Financial costs are for example interest on bank credits and loans, interest and discount on bonds issued by the unit, default interest, loss on disposal of investments, revaluation write-offs of investment values, negative surplus exchange differences.

Financial result from the sale of products, goods and materials is the difference between the net revenues from the sale of products, goods and materials and the costs incurred to obtain them (the costs of the products, goods and materials sold).

Gross financial result is calculated as the difference of total revenues and total costs – in case of surplus of total costs over total revenues, the financial result is recorded with the sign (-).

Net financial result is a gross financial result reduced by obligatory encumbrances.

Cost level indicator is the relation of total costs to total revenues.

Gross sales profitability indicator is the relation of the financial result from the sale of products, goods and materials to the net revenues from the sale of products, goods and materials.

Gross turnover profitability indicator is the relation of gross financial result to total revenues.

Net turnover profitability indicator is the relation of net financial result to the total revenues.

First degree financial liquidity indicator is the relation of short-term investments to short-term liabilities (excluding special funds).

Second degree financial liquidity indicator is the relation of short-term investments and short-term receivables to short-term liabilities (excluding special funds).

Third degree financial liquidity indicator is the relation of current assets of the units (stocks, short-term receivables, short-term investments and short-term prepayments and accruals) to short-term liabilities (excluding special funds).

Current assets are part of unit-controlled property resources used in operating activities of a reliably determined fair value, arising from past events that will provide the unit with economic benefits in the future. They include stocks (current tangible assets) and short-term: receivables, investments and prepayments and accruals.

Stocks are tangible current assets, which include: materials – raw materials, primary and auxiliary materials, semi-finished third-party products, packaging, spare parts and waste; finished products – final articles, performed services, completed works, including construction and assembly works, research and development works, design works, geodetic and cartographic works, etc.; semi-finished products and work in progress – unfinished production, i.e. production (services, including construction works) in progress and semi-finished products of own production; goods for resale – tangible current assets acquired for resale in unchanged form; advances for deliveries.

Short-term receivables cover total receivables from deliveries and services (regardless of the date of their payment) and the whole or part of other receivables not included in financial assets that become due within 12 months from the balance sheet date.

Long-term liabilities other than liabilities from deliveries and services, include liabilities which become due fully or partially more than 12 months after the balance sheet date.

Short-term liabilities (excluding special funds) include all liabilities from deliveries and services and all or part of other liabilities due within 12 months after the balance sheet date.

Investment outlays are the financial or material expenditures aimed at creating new fixed assets or improving (rebuilding, enlargement, restructuring or modernization) existing fixed assets, as well as outlays on so-called initial equipment for the investment. The investment outlays are divided into outlays on fixed assets and other outlays.