

Dynamika sprzedaży detalicznej w grudniu 2024 r.

23.01.2025 r.


1,9%

Wzrost w porównaniu z analogicznym miesiącem poprzedniego roku

Sprzedaż detaliczna¹ w cenach stałych w grudniu 2024 r. była wyższa niż przed rokiem o 1,9% (wobec spadku o 2,3% w grudniu 2023 r.). W porównaniu z listopadem 2024 r. notowano wzrost sprzedaży detalicznej o 9,9%. W okresie styczeń-grudzień² 2024 r. sprzedaż wzrosła r/r o 2,7% (wobec spadku o 2,7% w analogicznym okresie 2023 r.).

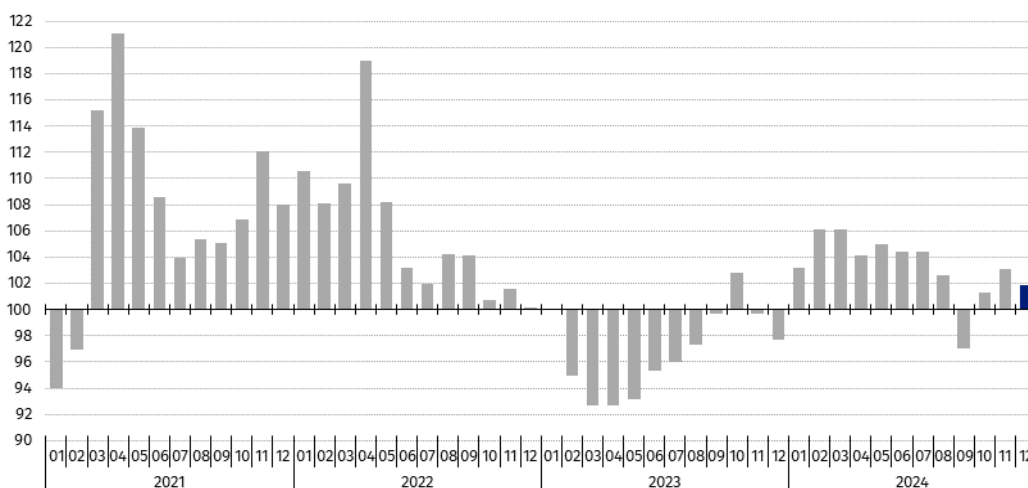
Sprzedaż detaliczna towarów według rodzajów działalności przedsiębiorstwa

W grudniu 2024 r. znaczny wzrost sprzedaży detalicznej (w cenach stałych) w porównaniu z analogicznym okresem 2023 r. spośród prezentowanych kategorii towarów odnotowały podmioty z grup: „pojazdy samochodowe, motocykle, części” (o 25,1%) oraz „pozostałe” (o 14,9%). Większą sprzedaż niż w grudniu 2023 r. zaobserwowano również w jednostkach z grupy „prasa, książki, pozostała sprzedaż w wyspecjalizowanych sklepach” (o 4,2%), a także w podmiotach handlujących paliwami stałymi, ciekłymi i gazowymi (o 3,2%) oraz w podmiotach sprzedających farmaceutyki, kosmetyki, sprzęt ortopedyczny” (o 1,7%). Przedsiębiorstwa zaklasyfikowane do grupy o najwyższym udziale w sprzedaży detalicznej „ogółem” - „żywność, napoje i wyroby tytoniowe” wykazały spadek o 4,3%.

W grudniu 2024 r. w porównaniu z grudniem 2023 r. notowano wyższą wartość sprzedaży detalicznej przez Internet w cenach bieżących (o 10,9%). Udział sprzedaży przez Internet w sprzedaży „ogółem” zwiększył się w grudniu 2024 r. w porównaniu z analogicznym okresem roku poprzedniego z 9,4% do 10,2%. Spośród prezentowanych grup o znacznym udziale sprzedaży przez Internet wzrost udziału raportowały przedsiębiorstwa z grup: „tekstylia, odzież, obuwie” (z 17,3% przed rokiem do 23,7%) oraz „meble, rtv, agd” (odpowiednio z 17,8% do 21,7%), natomiast spadek udziału wykazały jednostki z grupy „prasa, książki, pozostała sprzedaż w wyspecjalizowanych sklepach” (z 26,2% do 25,3%).

W grudniu 2024 r. odnotowano wzrost sprzedaży detalicznej r/r (w cenach stałych) w większości grup

Wykres 1. Sprzedaż detaliczna towarów (ceny stałe) – analogiczny okres roku poprzedniego=100



¹ Dane dotyczą przedsiębiorstw handlowych i niehandlowych o liczbie pracujących powyżej 9 osób. Grupowania przedsiębiorstw dokonano na podstawie PKD 2007, zaliczając przedsiębiorstwo do określonej kategorii według przeważającego rodzaju działalności, zgodnie z aktualnym w omawianym okresie stanem organizacyjnym. Odnotowane zmiany (wzrost/spadek) dynamiki sprzedaży detalicznej w poszczególnych grupach rodzajów działalności przedsiębiorstw mogą zatem również wynikać ze zmiany przeważającego rodzaju działalności przedsiębiorstwa oraz zmian organizacyjnych (np. połączenia przedsiębiorstw). Nie ma to wpływu na dynamikę sprzedaży detalicznej ogółem.

² W danych narastających uwzględniono korekty dokonane przez jednostki sprawozdawcze

Tabela 1. Dynamika sprzedaży detalicznej (ceny stałe)

Wyszczególnienie	12 2024		01-12 2024
	11 2024=100	12 2023=100	01-12 2023=100
OGÓŁEM	109,9	101,9	102,7
w tym:			
Pojazdy samochodowe, motocykle, części	103,7	125,1	119,6
Paliwa stałe, ciekłe i gazowe	98,3	103,2	107,2
Żywność, napoje i wyroby tytoniowe	114,0	95,7	99,3
Pozostała sprzedaż detaliczna w niewyspecjalizowanych sklepach	.	.	.
Farmaceutyki, kosmetyki, sprzęt ortopedyczny	110,5	101,7	106,4
Tekstylia, odzież, obuwie	108,2	87,8	87,6
Meble, rtv, agd	107,7	96,0	94,9
Prasa, książki, pozostała sprzedaż w wyspecjalizowanych sklepach	139,3	104,2	102,6
Pozostałe	104,4	114,9	112,8

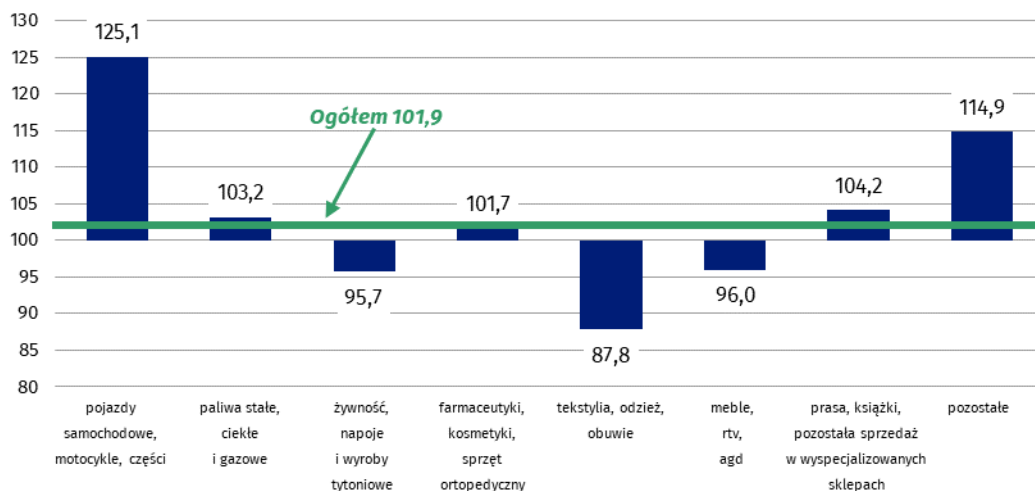
(.) Zupełny brak informacji, konieczność zachowania tajemnicy statystycznej lub wypełnienie pozycji jest niemożliwe albo niecelowe

Tabela 2. Dynamika i struktura sprzedaży detalicznej (ceny bieżące)

Wyszczególnienie	12 2024		01-12 2024	
	11 2024=100	12 2023=100	01-12 2023=100	Struktura w %
OGÓŁEM	109,8	102,7	103,3	100,0
w tym:				
Pojazdy samochodowe, motocykle, części	103,4	119,3	115,1	7,9
Paliwa stałe, ciekłe i gazowe	98,5	98,9	101,7	13,7
Żywność, napoje i wyroby tytoniowe	114,1	100,0	102,9	25,7
Pozostała sprzedaż detaliczna w niewyspecjalizowanych sklepach
Farmaceutyki, kosmetyki, sprzęt ortopedyczny	111,0	104,8	108,9	7,5
Tekstylia, odzież, obuwie	106,8	86,3	87,2	5,8
Meble, rtv, agd	107,4	95,6	96,0	7,2
Prasa, książki, pozostała sprzedaż w wyspecjalizowanych sklepach	138,9	105,4	104,0	4,1
Pozostałe	104,2	117,1	115,1	9,8

(.) Zupełny brak informacji, konieczność zachowania tajemnicy statystycznej lub wypełnienie pozycji jest niemożliwe albo niecelowe

Wykres 2. Sprzedaż detaliczna towarów w grudniu 2024 r. według rodzajów działalności przedsiębiorstwa (ceny stałe) – analogiczny okres roku poprzedniego=100

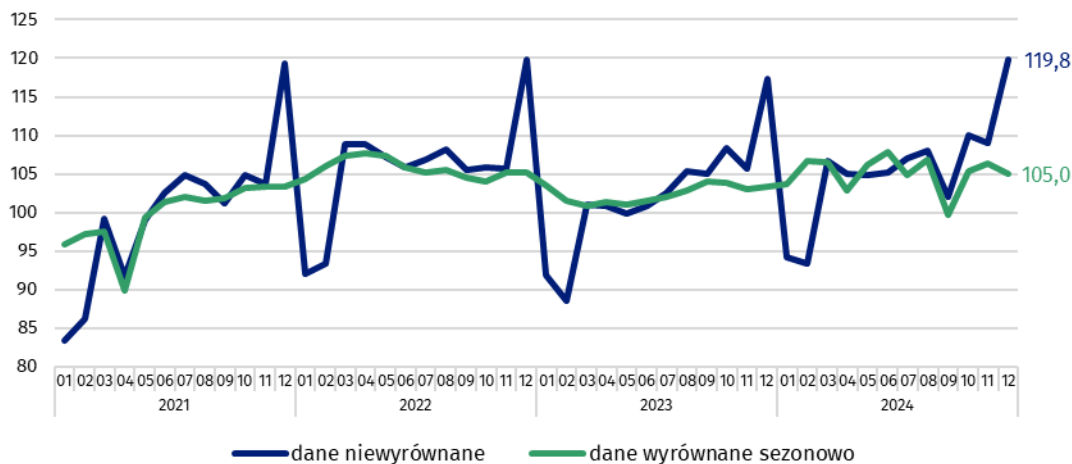


Sprzedaż detaliczna wyrównana sezonowo

Po wyeliminowaniu wpływu czynników o charakterze sezonowym sprzedaż detaliczna w cenach stałych w grudniu 2024 r. była o 1,3% niższa w porównaniu z listopadem 2024 r.

W grudniu 2024 r. odnotowano spadek sprzedaży detalicznej wyrównanej sezonowo o 1,3% w porównaniu z poprzednim miesiącem

Wykres 3. Sprzedaż detaliczna – dane wyrównane sezonowo i niewyrównane (ceny stałe) – przeciętna miesięczna 2021=100



W Dziejzinowej Bazie Wiedzy (DBW) równocześnie ze sprzedażą detaliczną prezentowane są dodatkowo dane dla wolumenu sprzedaży³ wg JRD (jednostki rodzaju działalności), które są opracowane na potrzeby statystyki europejskiej. Wolumen sprzedaży (ceny stałe 2021=100) obejmuje swoim zakresem działy i grupy sekcji G – „Handel hurtowy i detaliczny; naprawa pojazdów samochodowych, włączając motocykle”. Dane są udostępnione na stronie internetowej GUS w zasobach Dziejzinowe Bazy Wiedzy/Baza danych/Gospodarka/Europejskie wskaźniki krótkookresowe według jednostki rodzaju działalności.

W przypadku cytowania danych Głównego Urzędu Statystycznego prosimy o zamieszczenie informacji: „Źródło danych GUS”, a w przypadku publikowania obliczeń dokonanych na danych publikowanych przez GUS prosimy o zamieszczenie informacji: „Opracowanie własne na podstawie danych GUS”.

³ Wolumen sprzedaży definiowany jest jako zdeflowane wskaźnikiem cen obroty w handlu tj. obroty w cenach stałych przy podstawie roku bazowego; od 2024 r. obowiązującym rokiem bazowym jest 2021 r.

Opracowanie merytoryczne:
Departament Handlu i Usług

Dyrektor Ewa Adach-Stankiewicz
Tel: 22 608 31 24

Rozpowszechnianie:
Wydział Współpracy z Mediami

Tel. komórkowy: +48 695 255 032
Tel. stacjonarne: +48 22 608 38 04, +48 22 449 41 45,
+48 22 608 30 09

e-mail: obslugaprasowa@stat.gov.pl



www.stat.gov.pl



[@GUS_STAT](https://twitter.com/GUS_STAT)



[@GlownyUrzadStatystyczny](https://www.facebook.com/GlownyUrzadStatystyczny)



[gus_stat](https://www.instagram.com/gus_stat)



[glownyurządstatystycznygus](https://www.youtube.com/glownyurządstatystycznygus)



[glownyurządstatystyczny](https://www.linkedin.com/company/glownyurządstatystyczny)

Powiązane opracowania

[Rynek wewnętrzny w 2023 roku](#)

Temat dostępny w bazach danych

[Dziedzinowa Baza Wiedzy - Rynek wewnętrzny](#)

[Bank Danych Makroekonomicznych](#)

[Bank Danych Lokalnych](#)

Ważniejsze pojęcia dostępne w słowniku

[Sprzedaż detaliczna towarów](#)