

Wskaźniki cen towarów i usług konsumpcyjnych w lipcu 2022 r.

12.08.2022 r.

 **15,6%**

wzrost w porównaniu z analogicznym miesiącem poprzedniego roku

Ceny towarów i usług konsumpcyjnych w lipcu 2022 r. w porównaniu z analogicznym miesiącem ub. roku wzrosły o 15,6% (przy wzroście cen towarów – o 16,9% i usług – o 11,7%).

W stosunku do poprzedniego miesiąca ceny towarów i usług wzrosły o 0,5% (w tym usług – o 1,2% i towarów – o 0,3%).

Tablica 1. Wskaźniki cen towarów i usług konsumpcyjnych w lipcu 2022 r.

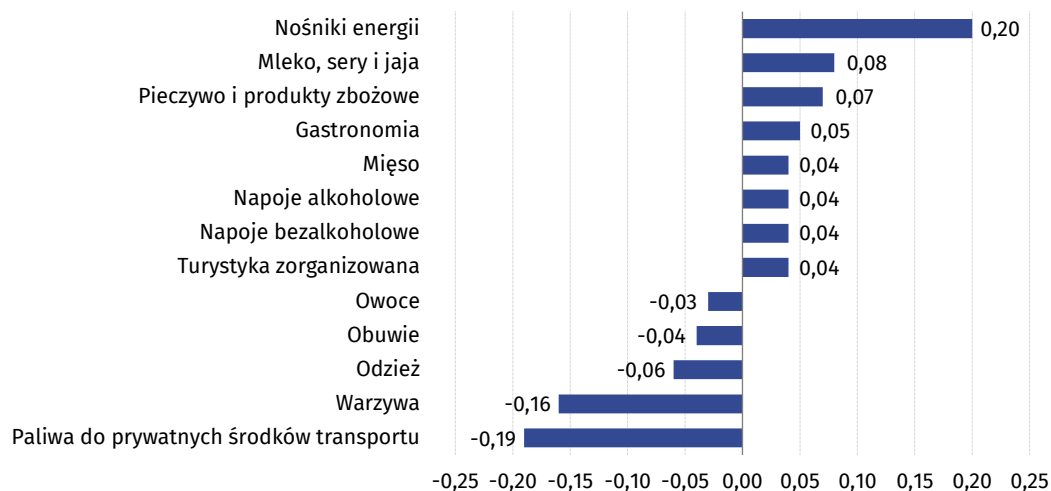
WYSZCZEGÓLNIENIE	07 2022			01-07 2022	WPŁYW ZMIAN 06 2022= =100
	07 2021= =100	12 2021= =100	06 2022= =100	01-07 2021= =100	
OGÓŁEM	115,6	110,9	100,5	112,4	x
Żywność i napoje bezalkoholowe	115,3	111,0	100,6	111,7	0,16
Napoje alkoholowe i wyroby tytoniowe	107,7	107,0	100,8	105,8	0,05
Odzież i obuwie	104,7	99,9	97,8	104,0	-0,09
Użytkowanie mieszkania lub domu i nośniki energii	125,3	117,0	101,3	119,7	0,26
Wyposażenie mieszkania i prowadzenie gospodarstwa domowego	110,2	107,4	100,5	108,7	0,03
Zdrowie	107,2	106,0	100,2	106,1	0,01
Transport	127,7	118,6	98,6	122,9	-0,15
łącznie	105,1	102,6	100,5	104,1	0,02
Rekreacja i kultura	111,3	110,0	101,8	109,4	0,11
Edukacja	106,8	103,3	100,1	106,2	0,00
Restauracje i hotele	116,4	112,1	101,3	113,8	0,06
Inne towary i usługi	108,8	106,1	100,4	107,3	0,02

Wpływy zmian cen na wskaźnik cen towarów i usług konsumpcyjnych ogółem

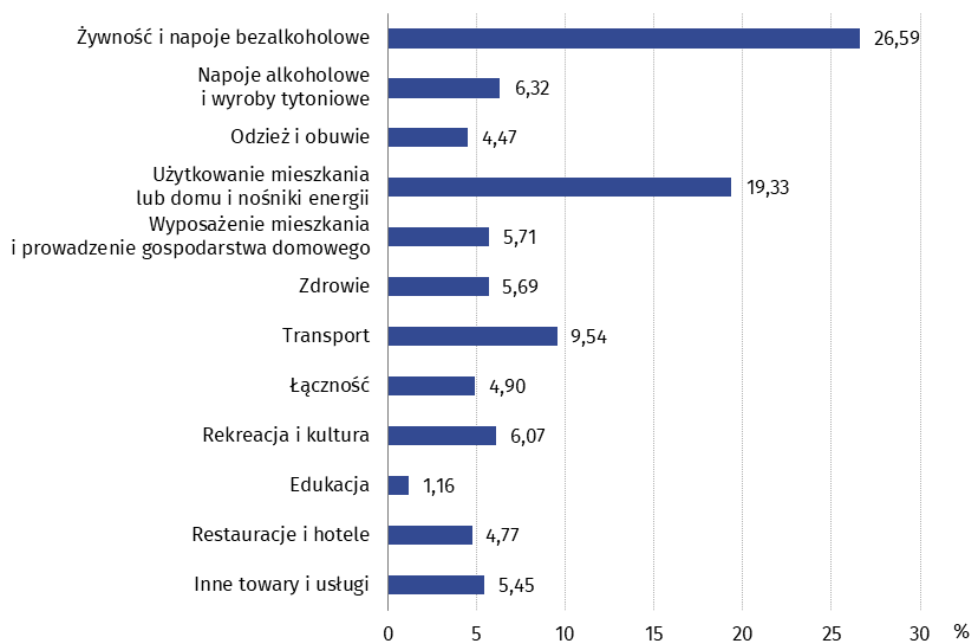
W lipcu br. w porównaniu z poprzednim miesiącem największy wpływ na wskaźnik cen towarów i usług konsumpcyjnych ogółem miały wyższe ceny w zakresie mieszkania (o 1,1%), żywności (o 0,5%) oraz rekreacji i kultury (o 1,8%), które podwyższyły wskaźnik odpowiednio o 0,29 p. proc., 0,12 p. proc. i 0,11 p. proc. Niższe ceny w zakresie transportu (o 1,4%) oraz odzieży i obuwia (o 2,2%) obniżyły wskaźnik odpowiednio o 0,15 p. proc. i 0,09 p. proc.

W porównaniu z miesiącem analogicznym poprzedniego roku wyższe ceny w zakresie mieszkania (o 21,8%), żywności (o 15,9%), transportu (o 27,7%), restauracji i hoteli (o 16,4%) oraz rekreacji i kultury (o 11,3%) podniosły ten wskaźnik odpowiednio o 5,43 p. proc., 3,84 p. proc., 2,67 p. proc., 0,78 p. proc. i 0,70 p. proc.

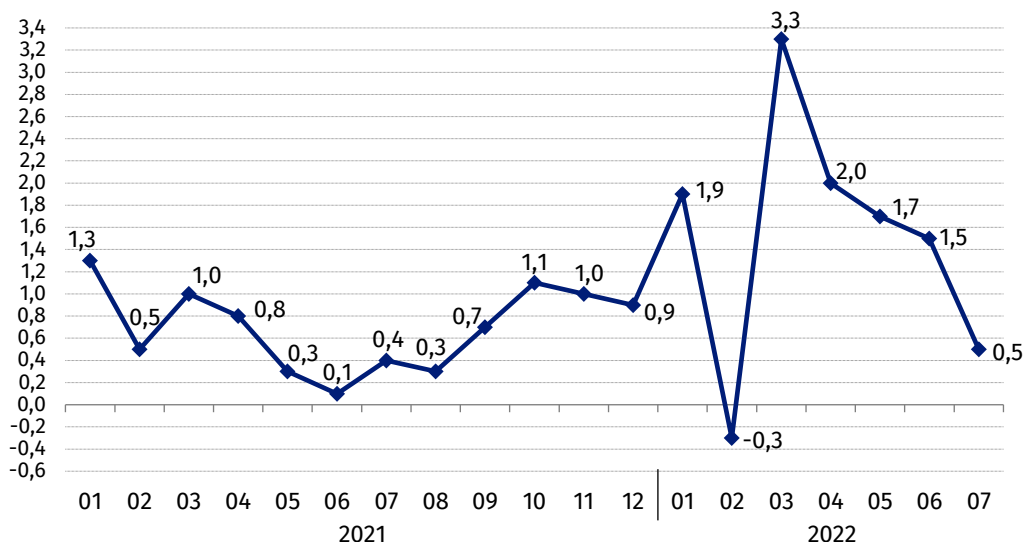
Wykres 1. Wpływ zmian cen wybranych grup towarów i usług konsumpcyjnych w lipcu 2022 r. (w p. proc. w stosunku do miesiąca poprzedniego)



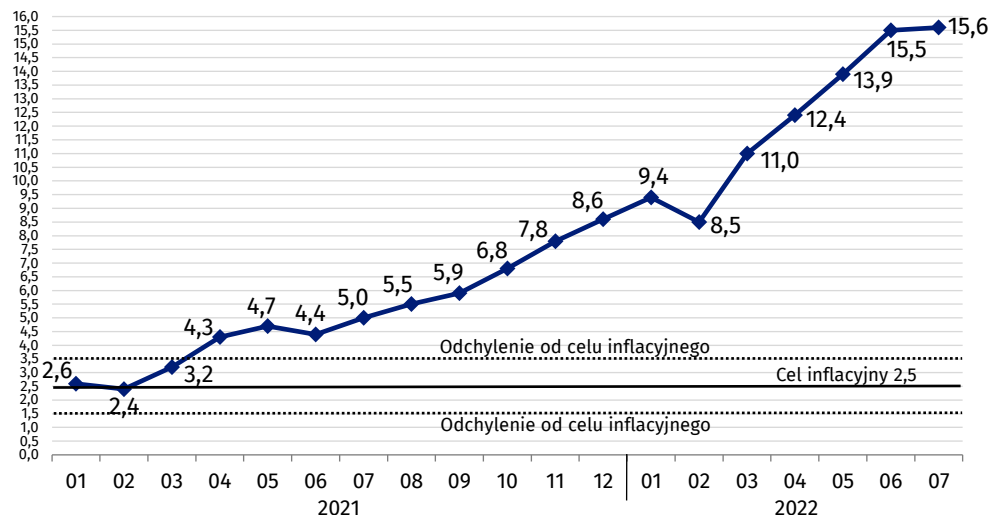
Wykres 2. System wag stosowany w obliczeniach wskaźników cen towarów i usług konsumpcyjnych w 2022 r.



Wykres 3. Zmiany cen towarów i usług konsumpcyjnych w stosunku do okresu poprzedniego (w %)

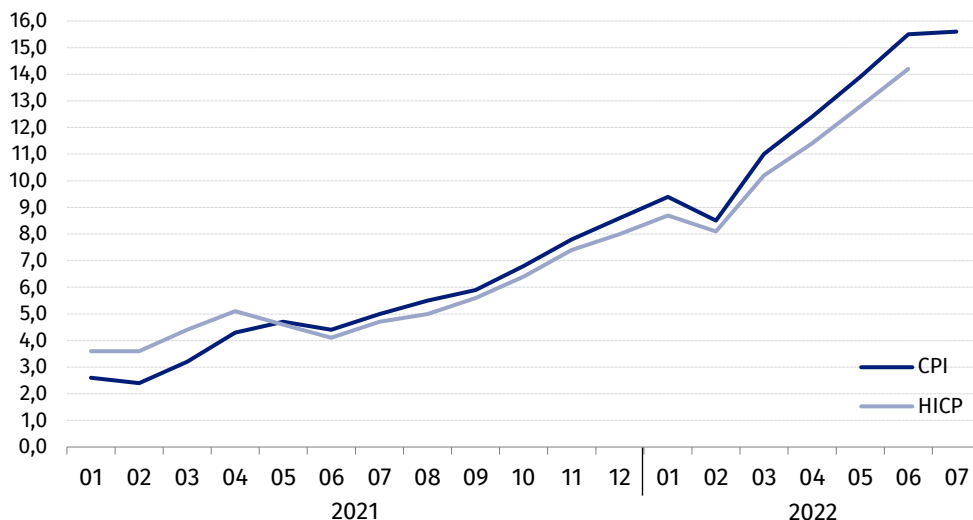


Wykres 4. Zmiany cen towarów i usług konsumpcyjnych w stosunku do analogicznego okresu roku poprzedniego (w %)



W lipcu 2022 r. wskaźnik cen towarów i usług konsumpcyjnych znalazł się powyżej górnej granicy odchyień od celu inflacyjnego określonego przez Radę Polityki Pieniężnej (2,5% +/- 1 p. proc.)

Wykres 5. Zmiany cen według wskaźnika cen towarów i usług konsumpcyjnych (CPI) oraz zharmonizowanego wskaźnika cen konsumpcyjnych (HICP) w stosunku do analogicznego okresu roku poprzedniego (w %)



Tablica 2. Wskaźniki cen towarów i usług konsumpcyjnych w lipcu 2022 r.

WYSZCZEGÓLNIENIE	07 2022			01-07 2022
	07 2021= =100	12 2021= =100	06 2022= =100	01-07 2021= =100
OGÓŁEM	115,6	110,9	100,5	112,4
Towary	116,9	111,6	100,3	113,1
Usługi	111,7	108,8	101,2	110,1
ŻYWNOŚĆ, NAPOJE BEZALKOHOLOWE I ALKOHOLOWE ORAZ WYROBY TYTONIOWE	113,9	110,3	100,6	110,6
ŻYWNOŚĆ I NAPOJE BEZALKOHOLOWE	115,3	111,0	100,6	111,7
Żywność	115,9	111,3	100,5	112,2
w tym:				
Ryż	120,7	115,8	102,1	113,7
Mąka	138,9	128,9	102,1	127,4
Pieczywo	129,1	118,5	101,0	122,8
Makarony i produkty makaronowe	113,9	109,3	101,5	108,8
Mięso	117,2	116,8	100,7	113,3
w tym:				
Mięso wołowe	132,8	116,3	100,9	127,4
Mięso cielęce	115,8	110,4	100,7	112,4
Mięso wieprzowe	117,3	117,6	101,4	110,1
Mięso drobiowe	128,4	132,3	99,1	133,3
Wędliny	111,8	111,1	100,9	107,3
Ryby i owoce morza	118,6	111,1	101,8	113,9
Mleko, sery i jaja	120,0	113,1	102,3	113,3
w tym:				
Mleko	124,3	117,1	103,0	114,8
Jogurt, śmietana, napoje i desery mleczne	115,9	110,8	102,6	110,4
Sery i twarogi	122,1	114,4	102,3	114,8
Jaja	118,3	109,6	100,8	113,5
Oleje i tłuszcze	137,5	118,2	102,4	129,5
Tłuszcze roślinne	146,1	125,6	104,0	135,0
Tłuszcze zwierzęce	131,4	112,9	101,2	125,7
w tym masło	131,4	112,2	101,2	126,0
Owoce	108,9	105,5	98,5	106,4
Warzywa	106,8	100,6	94,9	109,5
Cukier	147,6	124,2	107,0	132,4
Napoje bezalkoholowe	110,0	108,2	101,8	107,1
w tym:				
Kawa	115,3	114,2	102,2	110,4
Herbata	108,4	107,1	101,3	105,8
Kakao i czekolada w proszku	112,3	112,3	102,6	107,4
Wody mineralne lub źródlane	108,4	107,3	101,8	105,9
Soki owocowe i warzywne	104,8	102,0	102,0	102,2

WYSZCZEGÓLNIENIE	07 2022			01-07 2022
	07 2021= =100	12 2021= =100	06 2022= =100	01-07 2021= =100
NAPOJE ALKOHOLOWE I WYROBY TYTONIOWE	107,7	107,0	100,8	105,8
Napoje alkoholowe	109,3	108,3	101,0	107,1
Wyroby tytoniowe	103,2	103,1	100,2	102,3
ODZIEŻ I OBUWIE	104,7	99,9	97,8	104,0
w tym:				
Odzież	104,6	99,5	98,1	103,5
Obuwie	103,8	100,0	96,2	104,9
MIESZKANIE	121,8	114,8	101,1	117,2
UŻYTKOWANIE MIESZKANIA LUB DOMU I NOŚNIKI ENERGII	125,3	117,0	101,3	119,7
w tym:				
Opłaty na rzecz właścicieli	115,3	112,0	101,2	111,5
Zaopatrywanie w wodę	103,9	101,8	100,3	104,2
Wywóz śmieci	108,0	106,5	100,6	109,8
Usługi kanalizacyjne	108,7	106,3	100,7	108,2
Nośniki energii	137,0	123,7	101,6	127,7
Energia elektryczna	105,1	105,1	100,0	104,8
Gaz	144,9	126,0	99,3	146,7
Opał	231,2	167,3	105,0	182,2
Energia cieplna	114,3	108,6	101,7	110,5
WYPOSAŻENIE MIESZKANIA I PROWADZENIE GOSPODARSTWA DOMOWEGO	110,2	107,4	100,5	108,7
w tym:				
Meble, artykuły dekoracyjne, sprzęt oświetleniowy	110,5	107,0	99,2	112,3
Urządzenia gospodarstwa domowego	106,6	104,1	100,4	104,3
Środki czyszczące i konserwujące	107,5	107,2	101,1	105,9
Usługi związane z prowadzeniem gospodarstwa domowego	116,9	111,4	101,3	115,2
ZDROWIE	107,2	106,0	100,2	106,1
w tym:				
Wyroby farmaceutyczne	103,0	102,4	99,9	102,3
Urządzenia i sprzęt terapeutyczny	107,3	104,5	100,4	106,1
Usługi lekarskie	115,0	111,4	100,9	112,9
Usługi stomatologiczne	115,8	111,9	101,0	113,5
Usługi szpitalne i sanatoryjne	113,4	124,5	100,5	111,7
TRANSPORT	127,7	118,6	98,6	122,9
w tym:				
Środki transportu	109,4	105,6	100,3	108,0
w tym samochody osobowe	109,3	105,3	100,3	107,8
Paliwa do prywatnych środków transportu	136,8	124,9	97,4	131,1
Olej napędowy	140,3	127,7	100,4	134,2
Benzyna	134,5	127,1	96,0	128,3
Gaz ciekły i pozostałe paliwa do prywatnych środków transportu	141,0	102,4	96,7	141,1
Usługi transportowe	120,5	114,1	105,0	112,5

WYSZCZEGÓLNIENIE	07 2022			01-07 2022
	07 2021= =100	12 2021= =100	06 2022= =100	01-07 2021= =100
ŁĄCZNOŚĆ	105,1	102,6	100,5	104,1
w tym:				
Sprzęt telekomunikacyjny	91,8	94,4	99,3	92,5
Usługi telekomunikacyjne	105,7	102,9	100,5	104,5
REKREACJA I KULTURA	111,3	110,0	101,8	109,4
w tym:				
Sprzęt audiowizualny, fotograficzny i informatyczny	99,5	98,1	99,0	99,7
Usługi związane z rekreacją i kulturą	107,3	107,5	102,7	106,1
w tym:				
Usługi związane z rekreacją i sportem	112,9	107,8	99,9	113,0
Usługi związane z kulturą	105,2	107,5	103,9	103,4
w tym opłaty radiowo-telewizyjne	101,9	107,1	104,7	97,7
Książki	110,7	108,1	102,3	106,5
Gazety i czasopisma	107,4	103,6	100,4	104,7
Artykuły piśmienne, malarskie, kreślarskie	118,0	114,3	101,8	113,2
Turystyka zorganizowana	121,1	127,7	103,7	119,9
Turystyka zorganizowana w kraju	115,3	118,1	102,4	114,0
Turystyka zorganizowana za granicą	126,0	136,4	104,8	125,2
EDUKACJA	106,8	103,3	100,1	106,2
RESTAURACJE I HOTELE	116,4	112,1	101,3	113,8
INNE TOWARY I USŁUGI	108,8	106,1	100,4	107,3
w tym:				
Higiena osobista	107,9	107,4	100,1	106,6
w tym:				
Usługi fryzjerskie, kosmetyczne i pielęgnacyjne	114,4	110,6	100,7	113,4
Artykuły do higieny osobistej i kosmetyki	106,4	106,9	99,9	104,9
Opieka społeczna	113,8	110,4	100,2	112,3
Ubezpieczenia	113,2	102,6	101,6	111,9
Usługi finansowe świadczone przez banki i inne instytucje	104,8	104,8	100,2	102,6

Zalecenia na czas kryzysu związanego z pandemią COVID-19 rekomendowane przez Eurostat dotyczące wskaźników cen konsumpcyjnych oraz systemu wag prezentowane są pod linkiem <https://stat.gov.pl/obszary-tematyczne/ceny-handel/wskazniki-cen/wytyczne-dotycajace-opracowania-hicp-w-kontekscie-kryzysu-zwiazanego-z-covid-19,19,1.html>

W przypadku cytowania danych Głównego Urzędu Statystycznego prosimy o zamieszczenie informacji: „Źródło danych GUS”, a w przypadku publikowania obliczeń dokonanych na danych opublikowanych przez GUS prosimy o zamieszczenie informacji: „Opracowanie własne na podstawie danych GUS”.

Opracowanie merytoryczne:
Departament Handlu i Usług

Dyrektor Ewa Adach-Stankiewicz

Tel: 22 608 31 24

Wydział Współpracy z Mediami

Tel: 22 608 38 04

e-mail: obslugaprasowa@stat.gov.pl

Rzeczniczka prasowa:

Rzecznik Prasowy Prezesa GUS

Karolina Banaszek

Tel: 695 255 011



www.stat.gov.pl



[@GUS_STAT](https://twitter.com/GUS_STAT)



[@GlownyUrzadStatystyczny](https://www.facebook.com/GlownyUrzadStatystyczny)



[gus_stat](https://www.instagram.com/gus_stat)



[glownyurządstatystyczny](https://www.youtube.com/glownyurządstatystyczny)



[glownyurządstatystyczny](https://www.linkedin.com/company/glownyurządstatystyczny)

Powiązane opracowania

[Komunikaty i obwieszczenia Prezesa GUS](#)

[Informacje sygnałne](#)

Temat dostępny w bazach danych

[Dziedzinowa Baza Wiedzy \(DBW\) Ceny](#)

[Bank Danych Makroekonomicznych \(BDM\)](#)

[Bank Danych Lokalnych \(BDL\)](#)

[Wskaźniki cen \(Obszary tematyczne: Ceny. Handel\)](#)

[Ceny \(Obszary tematyczne: Ceny. Handel\)](#)

Ważniejsze pojęcia dostępne w słowniku

[Wskaźnik cen towarów i usług konsumpcyjnych](#)

[Cena detaliczna](#)