

# Wskaźniki cen towarów i usług konsumpcyjnych w czerwcu 2022 r.

15.07.2022 r.

 **15,5%**

wzrost w porównaniu z analogicznym miesiącem poprzedniego roku

Ceny towarów i usług konsumpcyjnych w czerwcu 2022 r. w porównaniu z analogicznym miesiącem ub. roku wzrosły o 15,5% (przy wzroście cen towarów - o 16,8% i usług - o 11,5%).

W stosunku do poprzedniego miesiąca ceny towarów i usług wzrosły o 1,5% (w tym towarów - o 1,7% i usług - o 1,0%).

Tablica 1. Wskaźniki cen towarów i usług konsumpcyjnych w czerwcu 2022 r.

WYSZCZEGÓLNIENIE	06 2022			2 kw. 2022		01-06 2022	WPŁYW ZMIAN 05 2022= =100
	06 2021= =100	12 2021= =100	05 2022= =100	2 kw. 2021=100	1 kw. 2022=100	01-06 2021=100	
OGÓŁEM	115,5	110,4	101,5	113,9	105,8	111,8	x
Żywność i napoje bezalkoholowe	114,2	110,3	100,7	113,4	106,5	111,1	0,18
Napoje alkoholowe i wyroby tytoniowe	107,0	106,1	100,5	106,5	102,5	105,5	0,03
Odzież i obuwie	104,4	102,2	98,6	104,2	105,3	103,9	-0,06
Użytkowanie mieszkania lub domu i nośniki energii	124,2	115,5	101,9	121,9	106,3	118,8	0,39
Wyposażenie mieszkania i prowadzenie gospodarstwa domowego	110,9	106,9	100,9	109,7	103,6	108,5	0,05
Zdrowie	107,5	105,7	100,6	107,1	103,1	105,9	0,03
Transport	133,4	120,2	106,6	126,8	114,4	122,1	0,69
Łączność	104,6	102,1	100,3	103,6	100,9	103,9	0,01
Rekreacja i kultura	111,5	108,0	101,7	110,4	103,7	109,0	0,10
Edukacja	106,7	103,1	100,2	106,5	101,1	106,1	0,00
Restauracje i hotele	115,9	110,6	101,3	115,3	105,0	113,4	0,06
Inne towary i usługi	108,9	105,7	100,3	108,5	102,6	107,1	0,02

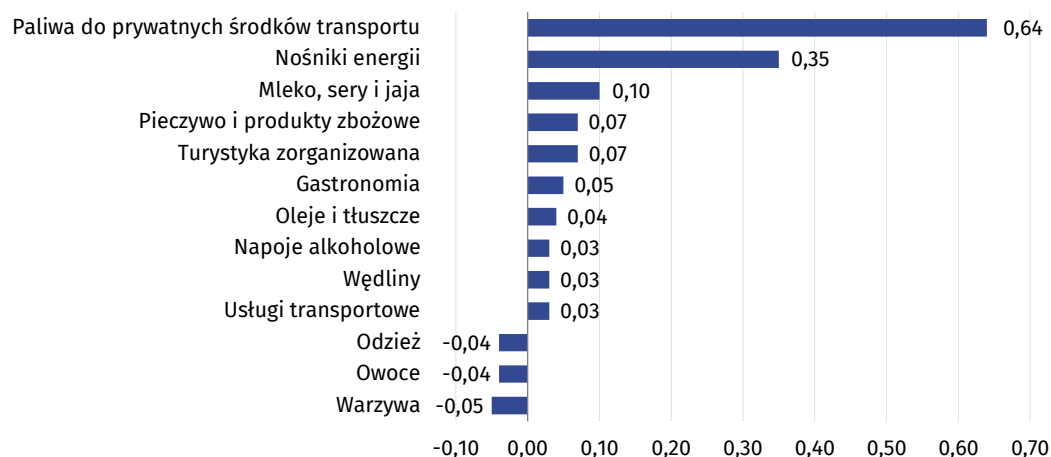
## Wpływy zmian cen na wskaźnik cen towarów i usług konsumpcyjnych ogółem

W czerwcu br. w porównaniu z poprzednim miesiącem największy wpływ na wskaźnik cen towarów i usług konsumpcyjnych ogółem miały wyższe ceny w zakresie transportu (o 6,6%), mieszkania (o 1,7%), żywności (o 0,7%) oraz rekreacji i kultury (o 1,7%), które podwyższyły wskaźnik odpowiednio o 0,69 p. proc., 0,44 p. proc., 0,17 p. proc. i 0,10 p. proc.

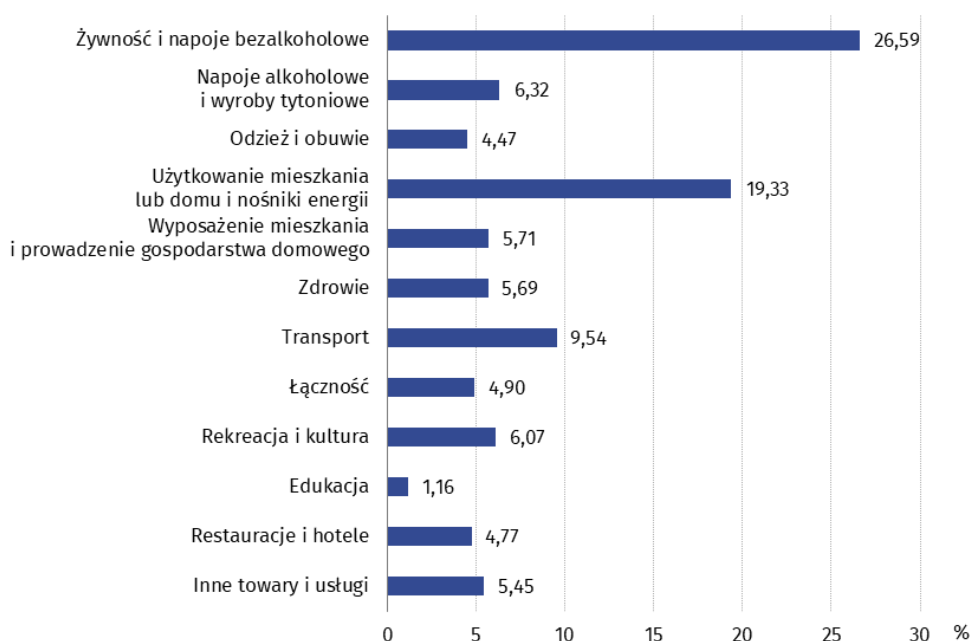
Niższe ceny w zakresie odzieży i obuwia (o 1,4%) obniżyły ten wskaźnik o 0,06 p. proc.

W porównaniu z miesiącem analogicznym poprzedniego roku wyższe ceny w zakresie mieszkania (o 21,1%), żywności (o 14,8%), transportu (o 33,4%), restauracji i hoteli (o 15,9%) oraz rekreacji i kultury (o 11,5%) podniosły ten wskaźnik odpowiednio o 5,25 p. proc., 3,60 p. proc., 3,14 p. proc., 0,76 p. proc. i 0,70 p. proc.

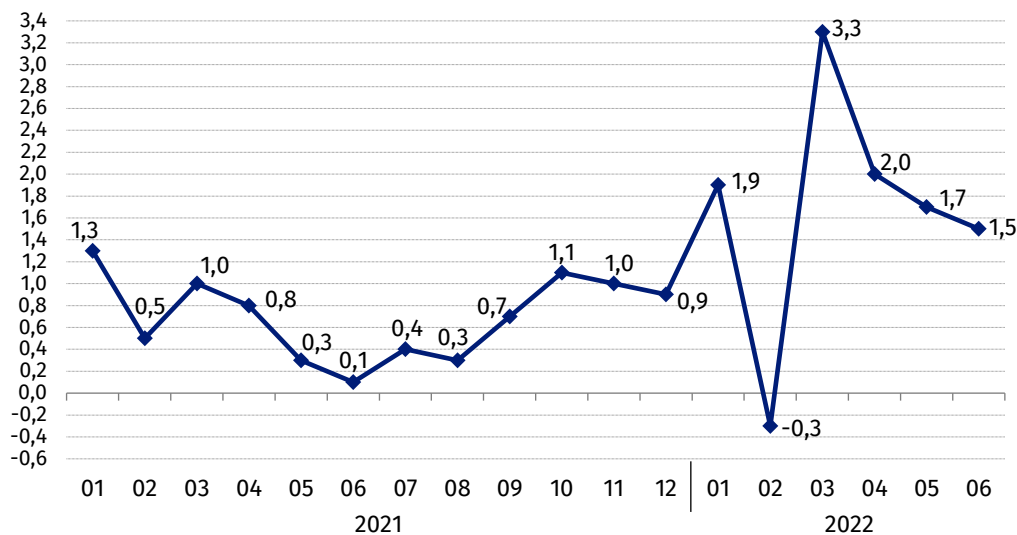
**Wykres 1. Wpływ zmian cen wybranych grup towarów i usług konsumpcyjnych w czerwcu 2022 r. (w p. proc. w stosunku do miesiąca poprzedniego)**



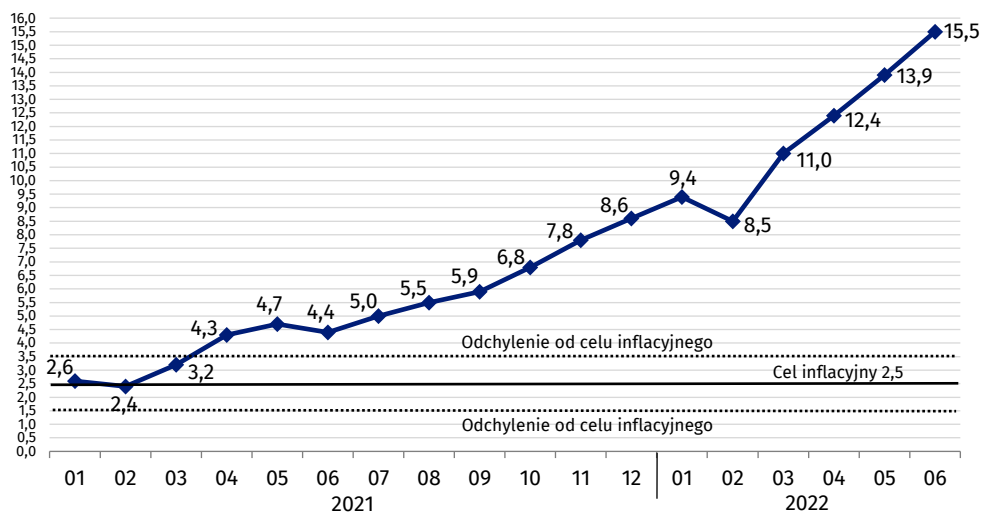
**Wykres 2. System wag stosowany w obliczeniach wskaźników cen towarów i usług konsumpcyjnych w 2022 r.**



**Wykres 3. Zmiany cen towarów i usług konsumpcyjnych w stosunku do okresu poprzedniego (w %)**

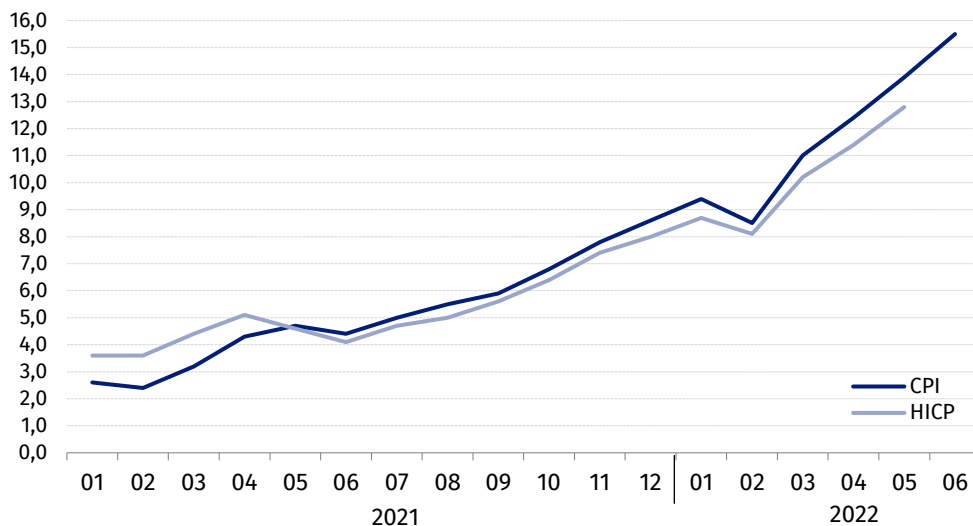


**Wykres 4. Zmiany cen towarów i usług konsumpcyjnych w stosunku do analogicznego okresu roku poprzedniego (w %)**



W czerwcu 2022 r. wskaźnik cen towarów i usług konsumpcyjnych znalazł się powyżej górnej granicy odchyień od celu inflacyjnego określonego przez Radę Polityki Pieniężnej (2,5% +/- 1 p. proc.)

**Wykres 5. Zmiany cen według wskaźnika cen towarów i usług konsumpcyjnych (CPI) oraz zharmonizowanego wskaźnika cen konsumpcyjnych (HICP) w stosunku do analogicznego okresu roku poprzedniego (w %)**



**Tablica 2. Wskaźniki cen towarów i usług konsumpcyjnych w czerwcu 2022 r.**

WYSZCZEGÓLNIENIE	06 2022			2 kw. 2022		01-06 2022
	06 2021= =100	12 2021= =100	05 2022= =100	2 kw. 2021=100	1 kw. 2022=100	01-06 2021=100
OGÓŁEM	115,5	110,4	101,5	113,9	105,8	111,8
Towary	116,8	111,4	101,7	115,0	106,6	112,5
Usługi	111,5	107,5	101,0	110,8	103,3	109,8
ŻYWNOSĆ, NAPOJE BEZALKOHOLOWE I ALKOHOLOWE ORAZ WYROBY TYTONIOWE	112,8	109,6	100,6	112,1	105,8	110,0
ŻYWNOSĆ I NAPOJE BEZALKOHOLOWE	114,2	110,3	100,7	113,4	106,5	111,1
Żywność	114,8	110,7	100,7	114,0	106,8	111,5
w tym:						
Ryż	118,4	113,4	101,9	116,7	108,8	112,6
Mąka	138,0	126,2	102,8	132,5	113,3	125,4
Pieczywo	128,2	117,4	101,7	126,1	110,0	121,7
Makarony i produkty makaronowe	111,9	107,7	101,7	110,3	105,8	108,0
Mięso	116,9	115,9	100,0	117,6	113,1	112,6
w tym:						
Mięso wołowe	132,3	115,3	100,1	131,6	110,3	126,5
Mięso cielęce	115,1	109,6	100,7	114,5	106,2	111,8
Mięso wieprzowe	112,4	116,0	98,7	114,9	116,6	108,9
Mięso drobiowe	134,7	133,5	98,2	140,6	123,4	134,2
Wędliny	111,3	110,0	101,1	110,2	108,3	106,5
Ryby i owoce morza	116,9	109,1	101,9	115,1	104,9	113,1
Mleko, sery i jaja	117,5	110,5	102,8	114,7	105,7	112,2
w tym:						
Mleko	121,0	113,7	102,3	117,6	108,6	113,2
Jogurt, śmietana, napoje i desery mleczne	113,4	108,0	103,0	111,1	103,8	109,5
Sery i twarogi	119,4	111,9	103,8	115,8	104,8	113,6
Jaja	117,6	108,7	100,4	116,2	109,2	112,7
Oleje i tłuszcze	135,4	115,3	103,4	132,1	108,5	128,2
Tłuszcze roślinne	142,4	120,8	105,4	137,3	110,2	133,1
Tłuszcze zwierzęce	130,5	111,5	102,0	128,4	107,3	124,8
w tym masło	130,6	110,9	102,0	128,4	106,8	125,0
Owoce	106,2	107,1	97,9	105,7	101,9	106,0
Warzywa	108,5	106,0	98,4	109,9	103,0	110,0
Cukier	139,3	116,0	101,8	136,9	111,8	129,8
Napoje bezalkoholowe	108,2	106,3	100,7	107,5	103,3	106,6
w tym:						
Kawa	113,5	111,7	100,3	112,5	105,5	109,6
Herbata	107,1	105,7	100,2	106,8	102,9	105,3
Kakao i czekolada w proszku	110,2	109,5	100,7	108,6	104,8	106,5
Wody mineralne lub źródlane	106,5	105,4	101,2	106,0	103,4	105,5
Soki owocowe i warzywne	101,7	100,1	100,1	101,5	100,1	101,8

WYSZCZEGÓLNIENIE	06 2022			2 kw. 2022		01-06 2022
	06 2021= =100	12 2021= =100	05 2022= =100	2 kw. 2021=100	1 kw. 2022=100	01-06 2021=100
NAPOJE ALKOHOLOWE I WYROBY TYTONIOWE	107,0	106,1	100,5	106,5	102,5	105,5
Napoje alkoholowe	108,5	107,3	100,6	107,8	102,9	106,7
Wyroby tytoniowe	102,9	102,8	100,3	102,7	101,5	102,1
ODZIEŻ I OBUWIE	104,4	102,2	98,6	104,2	105,3	103,9
w tym:						
Odzież	103,6	101,5	98,6	103,4	104,8	103,4
Obuwie	106,5	103,9	98,1	105,9	107,2	105,0
MIESZKANIE	121,1	113,6	101,7	119,1	105,7	116,4
UŻYTKOWANIE MIESZKANIA LUB DOMU I NOŚNIKI ENERGII	124,2	115,5	101,9	121,9	106,3	118,8
w tym:						
Opłaty na rzecz właścicieli	114,5	110,6	101,0	113,3	105,7	110,9
Zaopatrzenie w wodę	104,1	101,5	100,1	104,2	100,6	104,2
Wywóz śmieci	108,4	105,9	100,1	108,5	101,3	110,1
Usługi kanalizacyjne	108,5	105,6	100,5	108,6	102,2	108,2
Nośniki energii	135,1	121,7	102,7	131,3	108,6	126,2
Energia elektryczna	105,1	105,1	100,1	105,1	100,2	104,7
Gaz	146,2	126,9	99,8	147,2	102,6	147,0
Opał	222,0	159,3	110,4	200,0	134,9	174,0
Energia cieplna	112,3	106,8	100,1	111,7	102,7	109,9
WYPOSAŻENIE MIESZKANIA I PROWADZENIE GOSPODARSTWA DOMOWEGO	110,9	106,9	100,9	109,7	103,6	108,5
w tym:						
Meble, artykuły dekoracyjne, sprzęt oświetleniowy	115,5	107,9	101,0	113,4	104,3	112,6
Urządzenia gospodarstwa domowego	105,7	103,7	100,6	104,5	101,4	103,9
Środki czyszczące i konserwujące	107,6	106,1	100,5	107,3	103,5	105,6
Usługi związane z prowadzeniem gospodarstwa domowego	116,3	109,9	100,8	116,0	103,3	114,9
ZDROWIE	107,5	105,7	100,6	107,1	103,1	105,9
w tym:						
Wyroby farmaceutyczne	103,7	102,6	100,4	103,3	102,4	102,2
Urządzenia i sprzęt terapeutyczny	106,8	104,1	100,5	106,6	102,0	105,9
Usługi lekarskie	114,3	110,4	100,9	114,0	104,1	112,5
Usługi stomatologiczne	114,9	110,8	100,8	114,4	104,0	113,1
Usługi szpitalne i sanatoryjne	113,0	123,9	102,1	112,0	110,7	111,3
TRANSPORT	133,4	120,2	106,6	126,8	114,4	122,1
w tym:						
Środki transportu	109,2	105,3	100,7	108,6	102,8	107,8
w tym samochody osobowe	109,1	104,9	100,7	108,4	102,6	107,6
Paliwa do prywatnych środków transportu	146,7	128,3	109,4	136,6	120,7	130,1
Olej napędowy	143,4	127,2	103,7	139,8	120,8	133,1
Benzyna	147,3	132,4	114,3	133,2	121,0	127,1
Gaz ciekły i pozostałe paliwa do prywatnych środków transportu	155,7	105,8	97,3	150,8	117,6	141,1
Usługi transportowe	120,0	108,7	105,6	115,6	110,1	111,0

WYSZCZEGÓLNIENIE	06 2022			2 kw. 2022		01-06 2022
	06 2021= =100	12 2021= =100	05 2022= =100	2 kw. 2021=100	1 kw. 2022=100	01-06 2021=100
<b>ŁĄCZNOŚĆ</b>	<b>104,6</b>	<b>102,1</b>	<b>100,3</b>	<b>103,6</b>	<b>100,9</b>	<b>103,9</b>
w tym:						
Sprzęt telekomunikacyjny	92,3	95,1	99,4	91,8	98,1	92,6
Usługi telekomunikacyjne	105,1	102,3	100,3	104,1	101,0	104,4
<b>REKREACJA I KULTURA</b>	<b>111,5</b>	<b>108,0</b>	<b>101,7</b>	<b>110,4</b>	<b>103,7</b>	<b>109,0</b>
w tym:						
Sprzęt audiowizualny, fotograficzny i informatyczny	100,7	99,1	100,3	99,6	99,1	99,7
Usługi związane z rekreacją i kulturą	105,2	104,7	100,4	105,7	101,5	105,9
w tym:						
Usługi związane z rekreacją i sportem	112,5	107,9	100,1	113,7	102,4	113,0
Usługi związane z kulturą	102,3	103,4	100,5	102,5	101,1	103,1
w tym opłaty radiowo-telewizyjne	97,3	102,3	100,4	96,3	100,6	97,0
Książki	108,8	105,7	101,2	108,2	104,3	105,7
Gazety i czasopisma	107,0	103,2	100,1	106,3	104,4	104,3
Artykuły piśmienne, malarskie, kreślarskie	116,9	112,3	101,6	115,3	106,6	112,3
Turystyka zorganizowana	128,7	123,2	107,0	124,3	110,4	119,6
Turystyka zorganizowana w kraju	116,3	115,4	102,8	115,5	107,9	113,7
Turystyka zorganizowana za granicą	140,7	130,1	110,6	132,7	112,5	125,1
<b>EDUKACJA</b>	<b>106,7</b>	<b>103,1</b>	<b>100,2</b>	<b>106,5</b>	<b>101,1</b>	<b>106,1</b>
<b>RESTAURACJE I HOTELE</b>	<b>115,9</b>	<b>110,6</b>	<b>101,3</b>	<b>115,3</b>	<b>105,0</b>	<b>113,4</b>
<b>INNE TOWARY I USŁUGI</b>	<b>108,9</b>	<b>105,7</b>	<b>100,3</b>	<b>108,5</b>	<b>102,6</b>	<b>107,1</b>
w tym:						
Higiena osobista	108,5	107,4	100,6	107,6	103,4	106,3
w tym:						
Usługi fryzjerskie, kosmetyczne i pielęgnacyjne	114,1	109,9	100,5	114,2	103,1	113,2
Artykuły do higieny osobistej i kosmetyki	107,2	107,0	100,7	106,0	103,5	104,7
Opieka społeczna	113,9	110,2	100,4	113,6	103,4	112,0
Ubezpieczenia	112,6	100,9	99,1	113,7	99,7	111,6
Usługi finansowe świadczone przez banki i inne instytucje	104,6	104,6	100,2	103,8	102,9	102,3

Zalecenia na czas kryzysu związanego z pandemią COVID-19 rekomendowane przez Eurostat dotyczące wskaźników cen konsumpcyjnych oraz systemu wag prezentowane są pod linkiem <https://stat.gov.pl/obszary-tematyczne/ceny-handel/wskazniki-cen/wytyczne-dotyczace-opracowania-hicp-w-kontekście-kryzysu-związanego-z-covid-19,19,1.html>

W przypadku cytowania danych Głównego Urzędu Statystycznego prosimy o zamieszczenie informacji: „Źródło danych GUS”, a w przypadku publikowania obliczeń dokonanych na danych opublikowanych przez GUS prosimy o zamieszczenie informacji: „Opracowanie własne na podstawie danych GUS”

Opracowanie merytoryczne:  
**Departament Handlu i Usług**

**Dyrektor Ewa Adach-Stankiewicz**

Tel: 22 608 31 24

**Wydział Współpracy z Mediami**

Tel: 22 608 38 04

**e-mail: [obslugaprasowa@stat.gov.pl](mailto:obslugaprasowa@stat.gov.pl)**

Rzeczposzechnianie:

**Rzecznik Prasowy Prezesa GUS**

**Karolina Banaszek**

Tel: 695 255 011



[www.stat.gov.pl](http://www.stat.gov.pl)



[@GUS\\_STAT](https://twitter.com/GUS_STAT)



[@GlownyUrzadStatystyczny](https://www.facebook.com/GlownyUrzadStatystyczny)



[gus\\_stat](https://www.instagram.com/gus_stat)



[glownyurządstatystyczny](https://www.youtube.com/glownyurządstatystyczny)



[glownyurządstatystyczny](https://www.linkedin.com/company/glownyurządstatystyczny)

#### **Powiązane opracowania**

[Komunikaty i obwieszczenia Prezesa GUS](#)

[Informacje sygnałne](#)

#### **Temat dostępny w bazach danych**

[Dziedzinowa Baza Wiedzy \(DBW\) Ceny](#)

[Bank Danych Makroekonomicznych \(BDM\)](#)

[Bank Danych Lokalnych \(BDL\)](#)

[Wskaźniki cen \(Obszary tematyczne: Ceny. Handel\)](#)

[Ceny \(Obszary tematyczne: Ceny. Handel\)](#)

#### **Ważniejsze pojęcia dostępne w słowniku**

[Wskaźnik cen towarów i usług konsumpcyjnych](#)

[Cena detaliczna](#)