

Wskaźniki cen towarów i usług konsumpcyjnych w październiku 2021 r.

15.11.2021 r.



wzrost w porównaniu z analogicznym miesiącem poprzedniego roku

Ceny towarów i usług konsumpcyjnych w październiku 2021 r. w porównaniu z analogicznym miesiącem ub. roku wzrosły o 6,8% (przy wzroście cen towarów i usług po – 6,8%).

W stosunku do poprzedniego miesiąca ceny towarów i usług wzrosły o 1,1% (w tym towarów – o 1,3% i usług – o 0,3%).

Tablica 1. Wskaźniki cen towarów i usług konsumpcyjnych w październiku 2021 r.

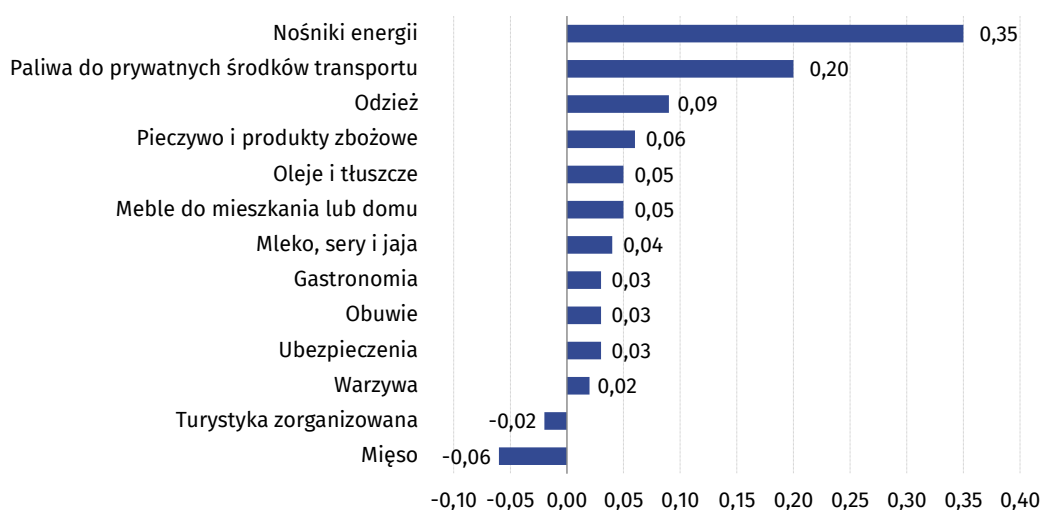
| WYSZCZEGÓLNIENIE | 10 2021 | | | 01-10 2021 | WPŁYW ZMIAN 09 2021= =100 |
|--|------------------|------------------|------------------|---------------------|---------------------------------|
| | 10 2020= =100 | 12 2020= =100 | 09 2021= =100 | 01-10 2020= =100 | |
| OGÓŁEM | 106,8 | 106,6 | 101,1 | 104,5 | x |
| Żywność i napoje bezalkoholowe | 105,0 | 105,0 | 100,5 | 102,3 | 0,14 |
| Napoje alkoholowe i wyroby tytoniowe | 102,0 | 102,1 | 100,0 | 102,0 | 0,00 |
| Odzież i obuwie | 100,7 | 103,4 | 103,2 | 99,3 | 0,13 |
| Użytkowanie mieszkania lub domu i nośniki energii | 109,0 | 108,6 | 102,0 | 106,7 | 0,40 |
| Wyposażenie mieszkania i prowadzenie gospodarstwa domowego | 105,3 | 105,2 | 101,7 | 103,0 | 0,10 |
| Zdrowie | 103,2 | 103,1 | 100,2 | 103,3 | 0,01 |
| Transport | 122,1 | 119,7 | 102,3 | 112,5 | 0,23 |
| Łączność | 106,0 | 105,7 | 99,7 | 105,6 | -0,02 |
| Rekreacja i kultura | 105,0 | 104,6 | 100,1 | 105,0 | 0,01 |
| Edukacja | 104,6 | 104,3 | 101,3 | 105,1 | 0,01 |
| Restauracje i hotele | 107,5 | 106,4 | 100,5 | 105,7 | 0,03 |
| Inne towary i usługi | 102,5 | 102,3 | 100,6 | 102,0 | 0,03 |

Wpływ zmian cen na wskaźnik cen towarów i usług konsumpcyjnych ogółem

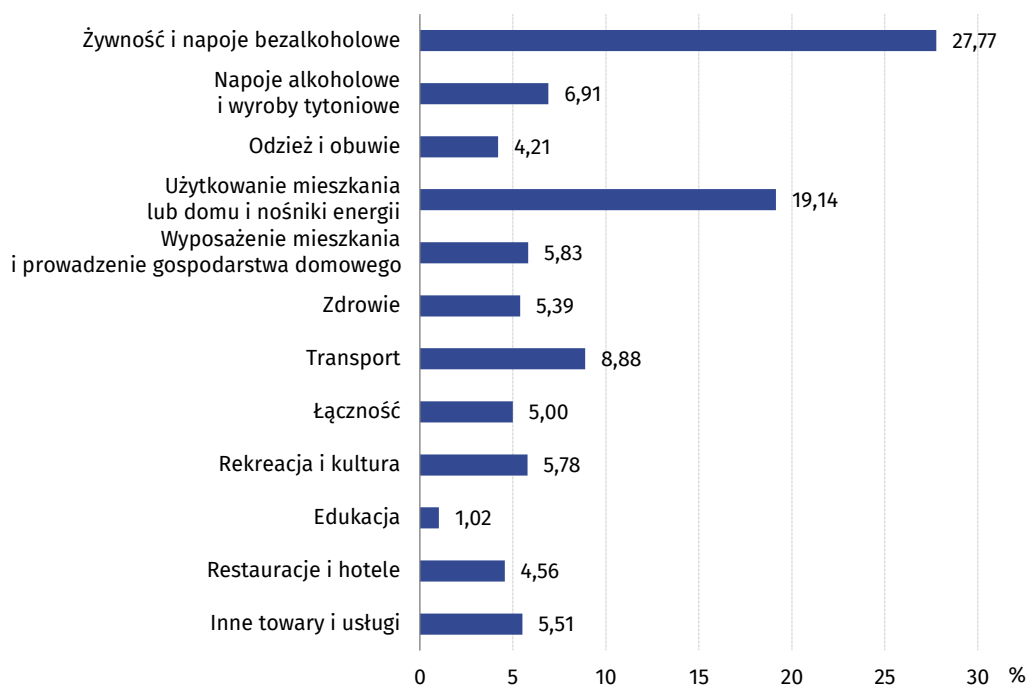
W październiku br. w porównaniu z poprzednim miesiącem największy wpływ na wskaźnik cen towarów i usług konsumpcyjnych ogółem miały wyższe ceny w zakresie mieszkania (o 2,0%), transportu (o 2,3%), żywności (o 0,5%) oraz odzieży i obuwia (o 3,2%), które podwyższyły ten wskaźnik odpowiednio o 0,49 p. proc., 0,23 p. proc. i po 0,13 p. proc. Niższe ceny w zakresie łączności (o 0,3%) obniżyły ten wskaźnik o 0,02 p. proc.

W porównaniu z miesiącem analogicznym poprzedniego roku wyższe ceny w zakresie mieszkania (o 8,1%), transportu (o 22,1%) oraz żywności (o 4,7%) podniosły ten wskaźnik odpowiednio o 2,04 p. proc., 1,95 p. proc. i 1,18 p. proc.

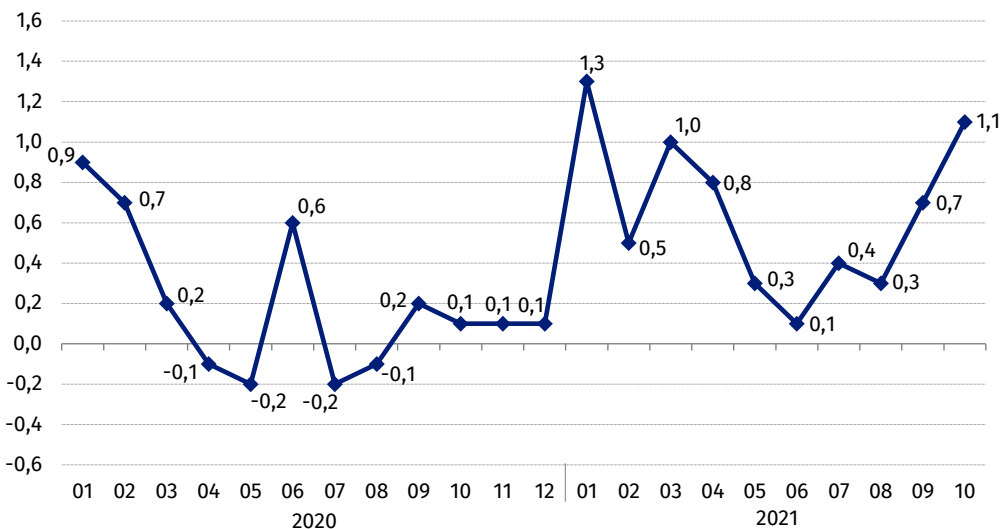
Wykres 1. Wpływ zmian cen wybranych grup towarów i usług konsumpcyjnych w październiku 2021 r. (zmiana w p. proc. do okresu poprzedniego)



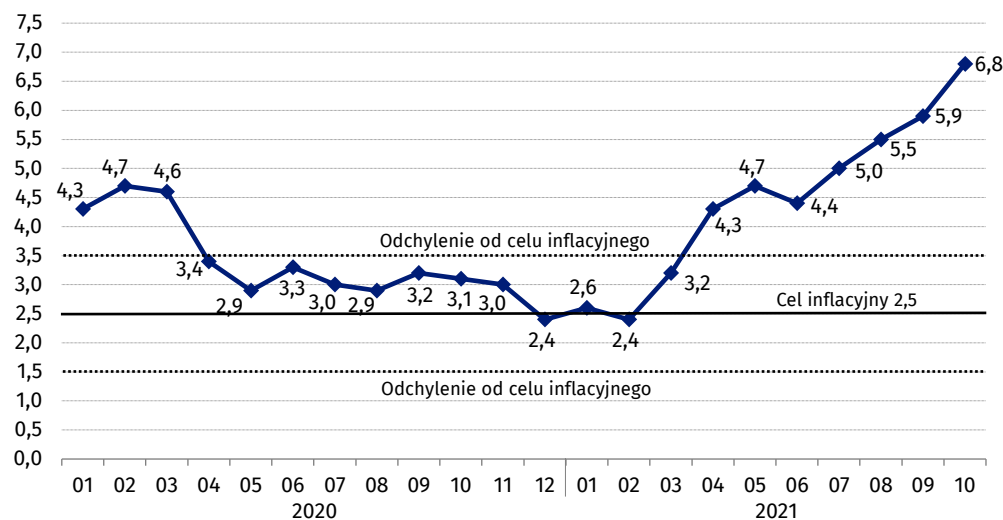
Wykres 2. System wag stosowany w obliczeniach wskaźników cen towarów i usług konsumpcyjnych w 2021 r.



Wykres 3. Zmiany cen towarów i usług konsumpcyjnych w stosunku do okresu poprzedniego (w %)

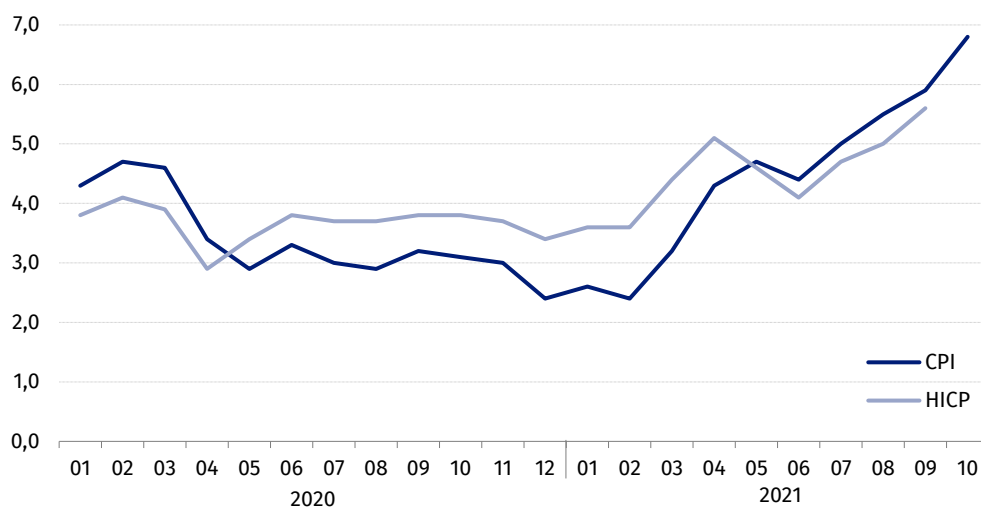


Wykres 4. Zmiany cen towarów i usług konsumpcyjnych w stosunku do analogicznego okresu roku poprzedniego (w %)



W październiku 2021 r. wskaźnik cen towarów i usług konsumpcyjnych znalazł się powyżej górnej granicy odchylenia od celu inflacyjnego określonego przez Radę Polityki Pieniężnej (2,5% +/- 1 p. proc.)

Wykres 5. Zmiany cen według wskaźnika cen towarów i usług konsumpcyjnych (CPI) oraz zharmonizowanego wskaźnika cen konsumpcyjnych (HICP) w stosunku do analogicznego okresu roku poprzedniego (w %)



Tablica 2. Wskaźniki cen towarów i usług konsumpcyjnych w październiku 2021 r.

| WYSZCZEGÓLNIENIE | 10 2021 | | | 01-10 2021 |
|---|------------------|------------------|------------------|---------------------|
| | 10 2020= =100 | 12 2020= =100 | 09 2021= =100 | 01-10 2020= =100 |
| OGÓŁEM | 106,8 | 106,6 | 101,1 | 104,5 |
| Towary | 106,8 | 106,6 | 101,3 | 103,8 |
| Usługi | 106,8 | 106,4 | 100,3 | 106,8 |
| ŻYWNOSĆ, NAPOJE BEZALKOHOLOWE I ALKOHOLOWE ORAZ WYROBY TYTONIOWE | 104,4 | 104,4 | 100,4 | 102,3 |
| ŻYWNOSĆ I NAPOJE BEZALKOHOLOWE | 105,0 | 105,0 | 100,5 | 102,3 |
| Żywność | 104,7 | 104,7 | 100,5 | 101,9 |
| w tym: | | | | |
| Ryż | 105,5 | 105,0 | 100,7 | 105,1 |
| Mąka | 105,0 | 105,8 | 102,5 | 103,6 |
| Pieczywo | 109,4 | 109,2 | 102,4 | 106,5 |
| Makarony i produkty makaronowe | 103,6 | 103,8 | 101,0 | 102,2 |
| Mięso | 103,8 | 105,3 | 99,1 | 101,2 |
| w tym: | | | | |
| Mięso wołowe | 109,1 | 108,4 | 102,3 | 104,0 |
| Mięso cielęce | 104,9 | 104,8 | 100,9 | 102,6 |
| Mięso wieprzowe | 97,6 | 101,0 | 97,5 | 93,5 |
| Mięso drobiowe | 118,8 | 122,7 | 98,2 | 112,0 |
| Wędliny | 101,1 | 101,6 | 99,7 | 100,3 |
| Ryby i owoce morza | 104,8 | 104,4 | 100,5 | 103,8 |
| Mleko, sery i jaja | 104,9 | 104,4 | 101,2 | 102,8 |
| w tym: | | | | |
| Mleko | 104,4 | 103,7 | 100,5 | 103,2 |
| Jogurt, śmietana, napoje i desery mleczne | 104,3 | 103,9 | 101,0 | 102,4 |
| Sery i twarogi | 104,2 | 103,6 | 101,1 | 102,9 |
| Jaja | 109,6 | 109,1 | 103,1 | 102,7 |
| Oleje i tłuszcze | 110,6 | 111,6 | 104,3 | 102,1 |
| Tłuszcze roślinne | 115,5 | 116,9 | 104,7 | 104,9 |
| Tłuszcze zwierzęce | 106,9 | 107,7 | 104,0 | 100,1 |
| w tym masło | 107,0 | 107,7 | 104,2 | 99,9 |
| Owoce | 99,1 | 101,6 | 100,4 | 97,6 |
| Warzywa | 108,3 | 103,3 | 100,6 | 102,7 |
| Cukier | 111,3 | 112,6 | 107,9 | 102,1 |
| Napoje bezalkoholowe | 107,3 | 107,6 | 100,3 | 106,2 |
| w tym: | | | | |
| Kawa | 101,2 | 101,6 | 100,2 | 100,1 |
| Herbata | 100,2 | 101,2 | 100,5 | 99,1 |
| Kakao i czekolada w proszku | 101,1 | 102,3 | 99,0 | 102,5 |
| Wody mineralne lub źródlane | 108,4 | 108,3 | 100,0 | 107,8 |
| Soki owocowe i warzywne | 103,8 | 105,0 | 100,5 | 102,3 |

| WYSZCZEGÓLNIENIE | 10 2021 | | | 01-10 2021 |
|---|------------------|------------------|------------------|---------------------|
| | 10 2020= =100 | 12 2020= =100 | 09 2021= =100 | 01-10 2020= =100 |
| NAPOJE ALKOHOLOWE I WYROBY TYTONIOWE | 102,0 | 102,1 | 100,0 | 102,0 |
| Napoje alkoholowe | 102,7 | 102,8 | 100,0 | 102,3 |
| Wyroby tytoniowe | 100,0 | 100,2 | 100,0 | 101,1 |
| ODZIEŻ I OBUWIE | 100,7 | 103,4 | 103,2 | 99,3 |
| w tym: | | | | |
| Odzież | 100,1 | 102,6 | 103,2 | 98,8 |
| Obuwie | 101,5 | 105,3 | 103,3 | 100,2 |
| MIESZKANIE | 108,1 | 107,8 | 102,0 | 105,8 |
| UŻYTKOWANIE MIESZKANIA LUB DOMU I NOŚNIKI ENERGII | 109,0 | 108,6 | 102,0 | 106,7 |
| w tym: | | | | |
| Opłaty na rzecz właścicieli | 104,2 | 104,5 | 100,4 | 103,5 |
| Zaopatrywanie w wodę | 103,6 | 103,5 | 100,4 | 103,8 |
| Wywóz śmieci | 118,5 | 115,9 | 100,4 | 126,8 |
| Usługi kanalizacyjne | 105,7 | 105,2 | 100,5 | 104,7 |
| Nośniki energii | 110,5 | 110,3 | 103,3 | 105,7 |
| Energia elektryczna | 109,5 | 109,5 | 100,0 | 110,0 |
| Gaz | 116,1 | 116,0 | 106,3 | 101,4 |
| Opał | 118,3 | 117,9 | 112,8 | 104,4 |
| Energia cieplna | 103,2 | 102,7 | 101,6 | 102,3 |
| WYPOSAŻENIE MIESZKANIA I PROWADZENIE GOSPODARSTWA DOMOWEGO | 105,3 | 105,2 | 101,7 | 103,0 |
| w tym: | | | | |
| Mebłe, artykuły dekoracyjne, sprzęt oświetleniowy | 111,7 | 111,0 | 104,2 | 106,0 |
| Urządzenia gospodarstwa domowego | 101,6 | 101,6 | 101,2 | 101,5 |
| Środki czyszczące i konserwujące | 101,8 | 102,1 | 100,4 | 100,5 |
| Usługi związane z prowadzeniem gospodarstwa domowego | 108,0 | 107,6 | 101,5 | 106,8 |
| ZDROWIE | 103,2 | 103,1 | 100,2 | 103,3 |
| w tym: | | | | |
| Wyroby farmaceutyczne | 101,8 | 101,8 | 100,2 | 101,7 |
| Urządzenia i sprzęt terapeutyczny | 103,3 | 103,2 | 100,3 | 102,4 |
| Usługi lekarskie | 106,0 | 105,4 | 100,7 | 106,7 |
| Usługi stomatologiczne | 106,5 | 106,2 | 100,9 | 108,2 |
| Usługi szpitalne i sanatoryjne | 103,8 | 103,7 | 94,6 | 106,1 |
| TRANSPORT | 122,1 | 119,7 | 102,3 | 112,5 |
| w tym: | | | | |
| Środki transportu | 103,5 | 103,8 | 100,4 | 101,3 |
| w tym samochody osobowe | 103,3 | 103,6 | 100,5 | 100,9 |
| Paliwa do prywatnych środków transportu | 133,9 | 129,8 | 103,1 | 119,5 |
| Olej napędowy | 134,5 | 129,2 | 104,4 | 117,0 |
| Benzyna | 131,0 | 128,2 | 101,1 | 120,2 |
| Gaz ciekły i pozostałe paliwa do prywatnych środków transportu | 153,1 | 142,4 | 111,9 | 124,5 |
| Usługi transportowe | 105,8 | 104,5 | 101,5 | 100,5 |

| WYSZCZEGÓLNIENIE | 10 2021 | | | 01-10 2021 |
|---|------------------|------------------|------------------|---------------------|
| | 10 2020= =100 | 12 2020= =100 | 09 2021= =100 | 01-10 2020= =100 |
| ŁĄCZNOŚĆ | 106,0 | 105,7 | 99,7 | 105,6 |
| w tym: | | | | |
| Sprzęt telekomunikacyjny | 91,8 | 96,0 | 97,7 | 91,5 |
| Usługi telekomunikacyjne | 106,7 | 106,2 | 99,8 | 106,3 |
| REKREACJA I KULTURA | 105,0 | 104,6 | 100,1 | 105,0 |
| w tym: | | | | |
| Sprzęt audiowizualny, fotograficzny i informatyczny | 101,0 | 99,9 | 100,6 | 100,9 |
| Usługi związane z rekreacją i kulturą | 104,8 | 106,6 | 99,3 | 108,9 |
| w tym: | | | | |
| Usługi związane z rekreacją i sportem | 106,5 | 106,3 | 101,3 | 105,4 |
| Usługi związane z kulturą | 104,3 | 106,8 | 98,5 | 110,4 |
| w tym opłaty radiowo-telewizyjne | 100,3 | 103,6 | 97,5 | 111,2 |
| Książki | 104,0 | 101,6 | 103,7 | 102,7 |
| Gazety i czasopisma | 104,4 | 102,4 | 100,9 | 104,4 |
| Artykuły piśmienne, malarskie, kreślarskie | 104,6 | 104,2 | 100,1 | 103,9 |
| Turystyka zorganizowana | 107,0 | 105,6 | 96,5 | 104,6 |
| Turystyka zorganizowana w kraju | 108,5 | 108,1 | 97,7 | 107,0 |
| Turystyka zorganizowana za granicą | 104,6 | 101,7 | 94,5 | 100,9 |
| EDUKACJA | 104,6 | 104,3 | 101,3 | 105,1 |
| RESTAURACJE I HOTELE | 107,5 | 106,4 | 100,5 | 105,7 |
| INNE TOWARY I USŁUGI | 102,5 | 102,3 | 100,6 | 102,0 |
| w tym: | | | | |
| Higiena osobista | 102,6 | 101,5 | 99,9 | 102,4 |
| w tym: | | | | |
| Usługi fryzjerskie, kosmetyczne i pielęgnacyjne | 106,2 | 106,0 | 100,8 | 107,9 |
| Artykuły do higieny osobistej i kosmetyki | 101,9 | 100,7 | 99,8 | 101,5 |
| Opieka społeczna | 106,2 | 106,1 | 100,4 | 108,3 |
| Ubezpieczenia | 102,0 | 104,7 | 103,3 | 99,4 |
| Usługi finansowe świadczone przez banki i inne instytucje | 103,2 | 100,4 | 100,0 | 118,2 |

Zalecenia na czas kryzysu związanego z pandemią COVID-19 rekomendowane przez Eurostat dotyczące wskaźników cen konsumpcyjnych oraz systemu wag prezentowane są pod linkiem <https://stat.gov.pl/obszary-tematyczne/ceny-handel/wskazniki-cen/wytyczne-dotyczace-opracowania-hicp-w-kontekście-kryzysu-związanego-z-covid-19,19,1.html>

W przypadku cytowania danych Głównego Urzędu Statystycznego prosimy o zamieszczenie informacji: „Źródło danych GUS”, a w przypadku publikowania obliczeń dokonanych na danych opublikowanych przez GUS prosimy o zamieszczenie informacji: „Opracowanie własne na podstawie danych GUS”.

Opracowanie merytoryczne:
Departament Handlu i Usług
Dyrektor Ewa Adach-Stankiewicz
Tel: 22 608 31 24

Rzeczposzechnianie:
Rzecznik Prasowy Prezesa GUS
Karolina Banaszek
Tel: 695 255 011

Wydział Współpracy z Mediami

Tel: 22 608 34 91, 22 608 38 04

e-mail: obslugaprasowa@stat.gov.pl



www.stat.gov.pl



[@GUS_STAT](https://twitter.com/GUS_STAT)



[@GlownyUrzadStatystyczny](https://www.facebook.com/GlownyUrzadStatystyczny)

Powiązane opracowania

[Komunikaty i obwieszczenia Prezesa GUS](#)

[Informacje sygnałne](#)

Temat dostępny w bazach danych

[Dziedzinowa Baza Wiedzy \(DBW\) Ceny](#)

[Bank Danych Makroekonomicznych \(BDM\)](#)

[Bank Danych Lokalnych \(BDL\)](#)

[Wskaźniki cen \(Obszary tematyczne: Ceny, Handel\)](#)

[Ceny \(Obszary tematyczne: Ceny, Handel\)](#)

Ważniejsze pojęcia dostępne w słowniku

[Wskaźnik cen towarów i usług konsumpcyjnych](#)

[Cena detaliczna](#)